

# 第71回埼玉県美術展覧会

5月31日（水）～6月22日（木）

埼玉県立近代美術館

## 企画運営

県展の運営は、埼玉県美術家協会及び関係機関等の選出委員からなる運営委員並びに出品作品の鑑審査を行う審査員により行われ、運営委員会で企画が検討された。

## 総括

作品の募集の対象は、15歳以上の県内在住、在勤、在学者（中学生を除く）で、部門は日本画（水墨画含む）、洋画（版画含む）、彫刻、工芸、書（篆刻・刻字含む）、写真の6部門。

5月9日から15日まで作品の搬入を受け付け、招待作品等を含めた出品総数は3,191点、出品者数は2,664人で、東秩父村を除く県内62市町から出品があった。

一般・会員の出品2,845点の中から、厳正な審査の結果、1,493点が入選した。入選率は52.5%とハイレベルな美術展となった。

第71回展においても3,000点を超える出品と約18,000人の観覧者数を記録し、自治体主催の公募美術展としては引き続き全国トップレベルの規模であった。また、今回は16歳から98歳までの幅広い年代から出品があった。さらに、入賞者も16歳から90歳までと広範にわたった。

今回展からの新たな試みとして、各部門で優秀な高校生等の作品を表彰する「高校生奨励賞」を新設した。また、県展と同時開催で福祉部障害者福祉推進課による障害者アート作品の展示を行った。

## 主催

埼玉県 埼玉県教育委員会  
埼玉県美術家協会  
埼玉県芸術文化祭実行委員会  
埼玉県美術展覧会運営委員会

## <ポスター>



## <鑑審査>



## <授賞式>



## 会期中の状況

5月31日から6月22日まで20日間にわたって開催された。陳列総数は、招待・委嘱作品等を含め1,839点であった。

公開期間中、観覧者は延べ18,011人に達し、多彩で迫力ある展示は好評を博した。

会期中、観覧者に対しアンケートを実施したところ、回答者のうち約8割が満足という結果が得られ、さらに、「様々なテイストの絵があり、特に高校生くらいの方達の絵は若い方ならではの場面が切り取られていて瑞々しさが溢れており、感銘を受けました。」「自分の作品が飾られると生きていく上で自分のモチベーションが上がります。」などの感想も寄せられた。

6月17日には、授賞式を浦和コルソで行い、受賞者・関係者約140人が集った。

## 審査員コメント

### 第1部（日本画）（審査主任：石原 進）

作品傾向、内容について、例年にない向上が見られるとともに、特に若い人たちの元気溢れる作品が増えてきて新風を感じた。県展日本画部の明るい兆しを感じる。また、水墨画の応募も増え、嬉しい限りである。

### 第2部（洋画）（審査主任：庄司 剛）

入選できなかった作品は、自己主張の弱さ、こだわり、といったものが不足しているように感じた。絵は二次元の空間の中に三次元や四次元を思わせる空間を色と形で造ってゆく作業だと思うので、構成、配色、絵肌、素材等にもう一つ工夫を凝らした作品作りに期待したい。

### 第3部（彫刻）（審査主任：小関 良太）

彫刻による表現は多様化してきており、様々な様相と魅力をたたえている。各々が自分の作りたいものを意欲的に制作しており、一点一点が魅力の萌芽を持っている。今日までの彫刻表現で培われてきた造形的諸要素の視点から検討し、より充実した制作体験に繋がっていただきたい。

### <第1部 日本画>



### <第2部 洋画>



### <第3部 彫刻>



#### 第4部（工芸）（審査主任：関井 一夫）

今回展では新しい技法の作品や確かな技術に支えられた労作が目をつけた。一方で、公募作品を受け付ける工芸界全般の問題ではあるが、分野の不明確なものが目立った。精緻な技術に支えられた素材を活かす濃密な創作作品であれば、分野の着地点は見つかるはず。継続しつつ高みを目指す挑戦に期待したい。

#### 第5部（書）（審査主任：柴崎 泉聲）

審査結果を決める鑑別は、厳正かつ公平に三次鑑別まで行い、入選作品を決定した。落選がある県展は大変厳しいが、その反面入賞入選された方の喜びは大きいと思う。入賞者は今後、この受賞を励みに研鑽し、益々のご活躍をされるようお願いしている。

#### 第6部（写真）（審査主任：増田 裕一）

上位の作品にはそれぞれに独自の表現があり力作ぞろいであった。最近では生成AIが登場しているが、だからこそ既存の価値観をなぞるのではなく、個人のまなざしを大切に、新しい表現を求めていく必要がある。来年度も個性豊かな作品がたくさん応募されることを期待している。

#### <第4部 工芸>



#### <第5部 書>



#### <第6部 写真>



#### 運営委員長兼審査員長

松岡 滋

#### 運営委員

大野 逸男 岡田 忠明 塩原 康正 栗崎浩一路 佐藤 親正 浅見 嘉正 小川 游  
 高野 譲 守屋 順吉 齋藤 馨 麦倉 忠彦 勝 正弘 増村紀一郎 町田 景雲  
 柳澤 朱篁 天野 行男 笠原 将 坂巻 高次 林 喜一 深井 勝己 増田 明弘  
 小野 修作 鶴田 達也 影沢 政司 石井 宏明

#### 運営委員兼審査員

〔日本画〕石原 進 菊池 治子 竹内 榮次〔洋画〕庄司 剛 浅見 文紀 酒井 英実  
 〔彫刻〕寺山 三佳 日野 宏紀 本多 正直  
 〔工芸〕関井 一夫 上原 利丸 萩野 紀子 白幡 明  
 〔書〕柴崎 泉聲 池田 映川 山口 耿華〔写真〕利根川健介 増田 裕一 田尻かつ子

#### 運営委員

〔日本画〕岸江佳津枝 久米 尚子 徳井 正明 服部 守弘 村井みゆき  
 〔洋画〕大野 文子 川原田小夜子 吉川 和典 近藤 リナ 橘 貴紀 玉山 久利  
 森 忠郎 山内 英夫  
 〔彫刻〕小関 良太 石塚 郁江 伊藤 正人 野口 信夫  
 〔工芸〕植松 隆 大島 律子 高澤 則子 豊平 江都  
 〔書〕奥富 霞村 高橋 清心 眞々田壽扇 柳澤 玉暎 吉田 敦美  
 〔写真〕岡部 蝶子 小林 伸一 坂田 昭二 長 秀之 中嶋 幸子 箕田 勇

## 第71回埼玉県美術展覧会

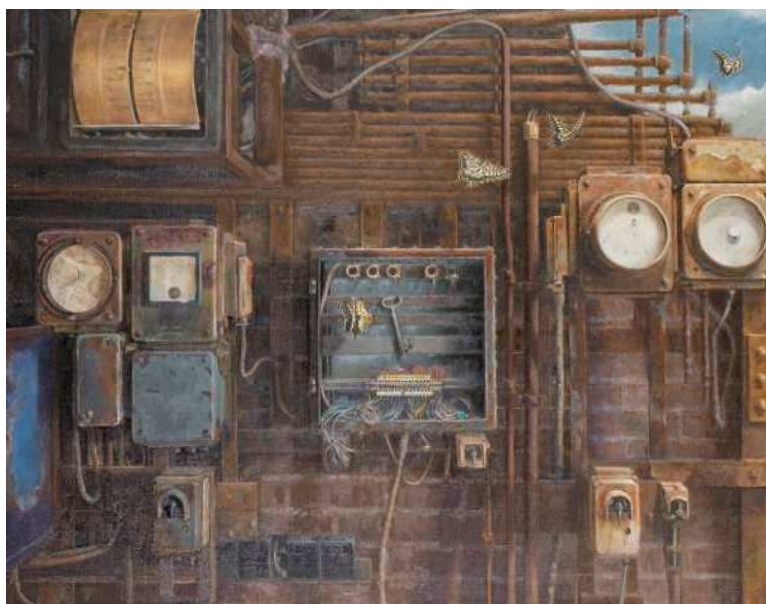
埼玉県知事賞受賞作品



『輪廻』山本 一枝（日本画）



『八月の波の随に』伊藤 弥生（彫刻）



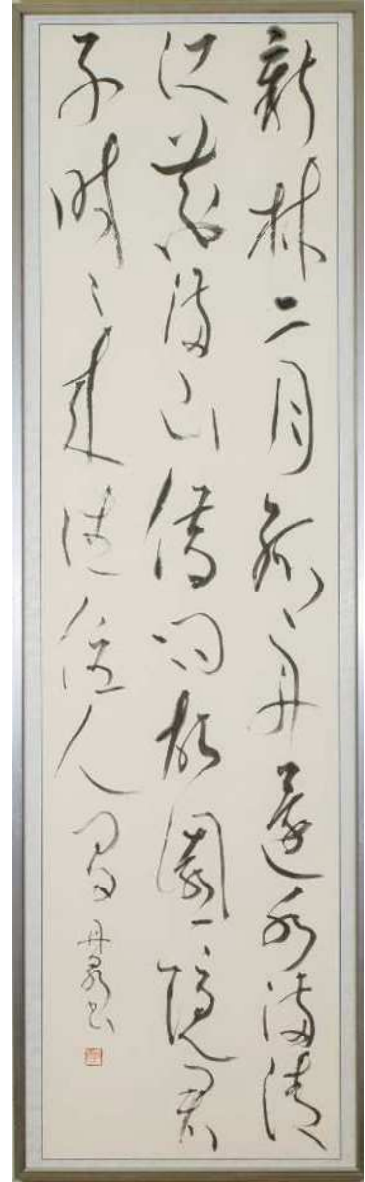
『明日への鍵』生田 繁夫（洋画）



『光陰』望月 龍輔（工芸）



『深海』加藤 秀（写真）



『儲光羲詩』矢島 丹泉（書）

# 埼玉県芸術文化祭2023協賛事業一覧

## 協賛事業とは

埼玉県芸術文化祭の期間中に県、市町村、企業、団体、学校等が行う各種芸術文化事業のうち、埼玉県芸術文化祭実行委員会会長が承認した事業である。

4月から12月にかけて、県内各地で実施された事業は以下の71事業である。

番号	協賛事業名	主催者	開催期間	会場
1	第46回埼玉女流工芸展	埼玉県女流工芸作家協会	4月27日～30日	埼玉県立近代美術館第一展示室
2	令和5年度埼玉県俳句連盟定期総会・春季俳句大会	埼玉県俳句連盟	4月30日	さいたま文学館
3	2023年度 ピティナ・ピアノステップ	一般社団法人全日本ピアノ指導者協会	4月30日～12月31日	朝霞市産業文化センター 他
4	第40回埼玉県高等学校総合文化祭	埼玉県高等学校文化連盟	5月1日～12月31日	埼玉会館他県内各文化施設
5	第26回 埼玉二科展	二科埼玉支部	5月2日～7日	埼玉県立近代美術館
6	埼玉大学管弦楽団 第103回定期演奏会	埼玉大学管弦楽団	5月7日	さいたま市文化センター大ホール
7	第127回埼玉県歌人会春季短歌大会	埼玉県歌人会	5月7日	さいたま文学館
8	第26回 全国公募陶芸財団展	公益財団法人陶芸文化振興財団	5月24日～6月3日	陶芸美術館
9	第35回越谷市日舞協会温習会	越谷市日舞協会	6月11日	越谷市コミュニティセンター小ホール
10	版画フォーラム2023和紙の里ひがしちちぶ展	版画フォーラム実行委員会	6月17日～24日	東秩父村和紙の里
11	埼玉県音楽家協会 第57回定期演奏会	埼玉県音楽家協会	6月23日	RaiBoC Hall (市民会館おおみや)
12	第30回小中学生俳句コンクール	埼玉県俳句連盟	7月1日～9月15日	さいたま文学館
13	第14回ベストプレイスダンスパフォーマンス	ベストプレイス	7月2日	バストラルかぞ 小ホール
14	第26回 ときめきレインボーフェスティバル	行田市教育委員会	7月2日	行田市産業文化会館
15	第59回埼玉写壇公募展	埼玉写壇	7月5日～9日	埼玉会館 第1・2展示室
16	第45回埼玉俳句大会	埼玉県現代俳句協会	7月8日	春日部市民文化会館
17	公益社団法人日本尺八連盟埼玉支部 2023年度 第46回定期演奏会	公益社団法人日本尺八連盟 埼玉県支部	7月9日	埼玉会館 小ホール
18	第32回二科会写真部埼玉支部展	二科会写真部埼玉支部	7月13日～8月27日	埼玉会館 他
19	第11回さいたま子ども短歌賞	さいたま市教育委員会	7月13日～9月4日	ー
20	新座快適みらい都市第8回大江戸新座祭り	一般社団法人新座快適みらい都市会議大江戸新座祭り実行委員会	7月16日	ふるさと新座館及び周辺
21	第49回日本フィル夏休みコンサート2023	公益財団法人日本フィルハーモニー交響楽団	7月24日、29日	ウエスタ川越大ホール ソニックシティホール
22	第31回彩の国・埼玉ピアノコンクール	一般社団法人埼玉ピアノコンクール実行委員会	7月24日～11月26日	埼玉会館 小ホール
23	第55回埼玉全国舞踊コンクール	埼玉県舞踊協会	7月24日～8月11日	埼玉会館大ホール
24	彩の国フォークコンサート2023	久喜フォークソング同好会	7月29日	久喜総合文化会館
25	令和5年度埼玉県俳句連盟文化祭俳句大会	埼玉県俳句連盟	8月1日～11月23日	行田市中央公民館(教育文化センター「みらい」)
26	第22回さいたま市中学校演劇発表会中央大会	さいたま市中学校演劇連盟	8月2日	プラザウエスト
27	第57回埼玉平和美術展	埼玉平和美術会	8月8日～13日	県立近代美術館
28	第6回「里神楽を楽しむ会」	武州里神楽「石山社中」	8月12日	和光市文化センターサンゼリア 小ホール
29	第50回記念光陽書道展	光陽書道研究会	8月17日～19日	さいたま市民会館おおみや
30	第66回埼玉県合唱コンクール	埼玉県合唱連盟	8月19日、20日、9月3日	さいたま市文化センター大ホール
31	さいたま子どもミュージカル第5回記念公演「魔女パンパ」	さいたま子どもミュージカル	8月20日	RaiBoC Hall (市民会館おおみや) 大ホール
32	中学生・高校生のための第20回日本管弦打楽器ソロ・コンテスト	東邦音楽大学	8月26日～12月26日	東邦音楽大学 川越キャンパス内「教室」東邦音楽大学「グラントザール」
33	学院創立60周年記念 第30回「味彩コンテスト」	国際学院埼玉短期大学	8月31日、11月12日	国際学院埼玉短期大学

番号	協賛事業名	主催者	開催期間	会場
34	第51回文化書道埼玉県連合会展	文化書道埼玉県連合会	9月1日～3日	埼玉会館 第1展示室、第2展示室、ロビー
35	朝霞市県展作品展	朝霞市博物館	9月9日～24日	朝霞市博物館 展示室
36	東松山市文化祭	東松山市文化団体協議会	9月16日～11月26日	松山市民活動センター他
37	さいたま吹奏楽カーニバル2023	さいたま吹奏楽カーニバル2023実行委員会	9月16日	RaiBoC Hallレイボックホール(市民会館おのみや)
38	埼玉県大宮光陵高等学校主催「第22回児童・生徒書道展」	埼玉県立大宮光陵高等学校	9月24日	埼玉県立大宮光陵高等学校
39	第62回飯能市文化祭	飯能市教育委員会	9月26日～11月23日	飯能市民活動センター 他
40	第21回日本春秋書院 埼玉書道団展	日本春秋書院 埼玉書道団	9月29日～10月1日	埼玉会館 第1展示室
41	埼玉県子ども動物自然公園アートフェスタ2023	アートフェスタ実行委員会	10月1日～12月29日	埼玉県子ども動物自然公園
42	第38回「幼児絵画展」	国際学院埼玉短期大学	10月7日、11月12日	国際学院埼玉短期大学
43	第61回草加市華道展	草加市	10月7日～8日	アコスホール
44	埼玉県音楽家協会オータムコンサート2023	埼玉県音楽家協会	10月7日	武蔵浦和コミュニティセンター多目的ホール
45	第44回鶴ヶ島市文化祭	鶴ヶ島市文化団体連合会	10月7日～11月19日	鶴ヶ島市役所 他
46	さいたま邦楽協会演奏会	さいたま邦楽協会	10月8日	埼玉会館 小ホール
47	第32回本庄第一高等学校中学生作品コンクール	本庄第一高等学校美術部・書道部	10月14日～15日	本庄第一高等学校第二平成棟
48	第77回川口市文化祭・市民俳句大会	川口市俳句連盟	10月15日	川口文化総合センター「リリア」大会議室
49	第41回草加市美術展	草加市	10月20日～28日	アコスホール(アコス南7階)
50	第33回(公社)日本舞踊協会 埼玉県支部各流合同舞踊公演	(公社)日本舞踊協会 埼玉県支部	10月22日	埼玉会館 大ホール
51	第49回公募展伊奈町美術展覧会	伊奈町教育委員会	10月24日～29日	伊奈町総合センター
52	第57回北本市市民文化祭芸術展	北本市市民文化祭芸術展実行委員会	10月27日～29日	北本市文化センター
53	第6回 HALLOWEEN CANDY NIGHT	BON!! フェス実行委員会	10月28日	久喜総合文化会館
54	第51回私学文化祭	NPO法人 埼玉県私立学校芸術文化連盟	10月31日～11月5日	羽生産業文化ホール 埼玉会館
55	第30回関東地区高等学校小倉百人一首かるた大会	埼玉県高等学校文化連盟	11月2日	埼玉県立武道館
56	令和5年度第9回中学生・高校生アンサンブルコンテスト	一般社団法人吹奏楽教育協会	11月3日～5日	久喜総合文化会館大ホール・小ホールプラザ・ウエストさくらホール
57	第60回 文化の祭典	春日部市文化連合会	11月4日～5日	春日部市民文化会館
58	第21回羽生市文化祭	羽生市文化団体連合会	11月11日～12日	羽生市民プラザ
59	第58回マーチングバンド関東大会	日本マーチングバンド協会 関東支部	11月11日～12日	さいたまスーパーアリーナ
60	詩吟・吟舞 小さなおさらい会	詩吟・吟舞 泉心流	11月14日	「響の森」桶川市民ホール 練習室1
61	ベビーカーコンサートin戸田	株式会社 ナックプランニング	11月19日	戸田市新曽福祉センター
62	第3回国指定名勝 おくのほそ道風景地 草加松原展	草加市	11月21日～30日	アコスギャラリー 大・小(アコス南館6階)
63	第86回四大学英語劇大会	四大学英語会連盟	11月25日～26日	三郷市文化会館
64	市川音楽教室 小さなピアノ発表会	市川音楽教室	11月26日	「響の森」桶川市民ホール 練習室1
65	図書館と県民のつどい埼玉2023	埼玉県図書館協会	12月10日	桶川市民ホール・さいたま文学館
66	埼玉大学管弦楽団 第104回定期演奏会	埼玉大学管弦楽団	12月17日	越谷サンシティホール 大ホール
67	第19回カルチャーフェスティバル(文化部合同発表会)	埼玉県立浦和東高等学校	12月17日	プラザイースト
68	2023 浦和学院美術展	学校法人明星学園 浦和学院高等学校	12月24日～26日	埼玉会館
69	さいたまクラシックBOX Vol.4 クリスマススペシャル	オフィスノイ	12月24日	埼玉会館 大ホール
70	2023 さいたまアンサンブルフェスタ	さいたまアンサンブルフェスタ実行委員会	12月26日～27日	RaiBoC Hall さいたま市民会館 小ホール
71	『再発見ニッポンの伝統in越谷』	一般社団法人 日本のおどり文化協会	12月27日	越谷サンシティホール

# 埼玉県芸術文化祭開催要綱等

## 埼玉県芸術文化祭開催要綱

(平成2年4月23日 知事決裁)  
(平成5年2月22日 一部改正)  
(平成7年2月3日 一部改正)  
(平成12年2月15日 一部改正)  
(平成13年2月13日 一部改正)  
(平成21年4月1日 一部改正)  
(平成24年4月24日 一部改正)

### 1 総 則

埼玉県芸術文化祭（以下「芸術文化祭」という。）を毎年開催し、運営するため、この要綱を定める。

### 2 趣 旨

芸術文化祭は、「第4回国民文化祭さいたま89」の成果を継承するとともに、その創造的な気運を一段と発展させるため、多くの県民に発表の場を提供すること等により、県民の芸術文化活動への参加の意欲を喚起し、地域文化の振興に寄与することを目的とする。

### 3 主 催

埼玉県、埼玉県教育委員会、  
開催地市町村、開催地市町村教育委員会、  
関係芸術文化団体等

### 4 芸術文化祭の主管組織等

- (1) 芸術文化祭の開催のために必要な企画を行い及びこれを実施するため、埼玉県芸術文化祭実行委員会（以下「実行委員会」という。）を組織する。
- (2) 県実行委員会の組織、運営等については、別に定める。

### 5 事業内容

芸術文化祭の事業は、開催事業及び協賛事業とする。

#### (1) 開催事業

多彩な芸術文化活動の発表により、新しい芸術文化の方向を示す創造力にあふれ、本県芸術文化の振興に役立つ事業で、実行委員会が開催するもの

#### (2) 協賛事業

開催期間中に、芸術文化祭の趣旨に賛同して行われる各種芸術文化事業で、実行委員会が承認したもの

### 6 開催期間

4月から翌年3月にかけて開催する。

### 7 開催地

開催地は、県内各市町村とする。

### 8 補 則

この開催要綱に定めるもののほか、芸術文化祭を開催し、運営するために必要な事項は、埼玉県教育委員会教育長が定める。

## 埼玉県芸術文化祭実行委員会会則

### 第1章 総 則

(名称)

第1条 本会は、埼玉県芸術文化祭実行委員会（以下「実行委員会」という。）と称する。

(事務所)

第2条 実行委員会の事務所をさいたま市浦和区高砂3丁目15番1号埼玉県教育局市町村支援部文化資源課内に置く。

(目的)

第3条 実行委員会は、埼玉県芸術文化祭（以下「芸術文化祭」という。）を開催することにより、広く県民の文化活動への参加意欲を喚起し、地域文化の振興に寄与することを目的とする。

(事業)

第4条 実行委員会は、前条の目的を達成するため、次の事業を行う。

- (1) 芸術文化祭の運営に必要な企画及び実施に関すること。
- (2) 開催事業に関すること。
- (3) 協賛事業に関すること。
- (4) その他芸術文化祭の実施に関し必要な事項に関すること。

### 第2章 組 織

(組織)

第5条 実行委員会は、県、県教育委員会、開催地市町村、県域芸術文化団体及び関係機関・団体の役職員等並びに学識経験者のうちから、会長が委嘱する実行委員（以下「委員」という。）をもって組織する。

(役員)

第6条 実行委員会に、次の役員を置く。

- (1) 会 長 1名
- (2) 副会長 若干名
- (3) 監 事 3名以内

2 会長は、埼玉県知事をもって充てる。

3 副会長は、委員の中から会長が委嘱する。

4 監事は、会長が委嘱する。ただし、委員と兼ねることはできない。

(役員の仕事)

第7条 会長は、実行委員会を代表し、会務を統括する。

2 副会長は、会長を補佐し、会長に事故あるときは、会長があらかじめ定めた順序により、その職務を代理する。

3 監事は、会計その他の事務を監査する。

(顧問及び参与)

第8条 実行委員会に顧問及び参与を置くことができる。

2 顧問及び参与は、会長が委嘱する。

3 顧問は、重要事項について会長の諮問に応じ、参与は、重要な会務に携わる。

(任期)

第9条 役員、委員、顧問及び参与の任期は当該年度をもって終わる。ただし、再任は妨げない。



### 第3章 実行委員会

#### (構成)

第10条 実行委員会の会議は、会長、副会長及び委員をもって構成する。

#### (招集)

第11条 会議は、会長が招集する。

#### (議長)

第12条 会議の議長は、会長がこれにあたる。

#### (議決事項)

第13条 会議は、次の事項を議決する。

- (1) 芸術文化祭の開催及び総合的な運営に関する事項
- (2) 会則に関する事項
- (3) 事業計画及び事業報告に関する事項
- (4) 予算及び決算に関する事項
- (5) その他重要な事項

#### (議決)

第14条 会議の議決は、出席委員の過半数の同意をもって決し、可否同数のときは議長の決するところによる。

#### (会長の専決処分)

第15条 会長は、緊急を要する事項について、専決処分をすることができる。

2 会長は、前項の規定により専決処分したときは、これを次の会議において報告しなければならない。

#### (会議の公開)

第16条 会議は公開とする。ただし、出席した委員の3分の2以上の多数で議決したときは、非公開とすることができる。

#### (会議録)

第17条 会長は、次に掲げる事項を記載した会議録を作成するものとする。

- (1) 会議の日時及び場所
- (2) 出席及び欠席した委員の氏名
- (3) 議決事項
- (4) 表決における賛否
- (5) その他必要な事項

2 会議録には、会長及び出席した委員のうちから、会長が指名した2名の委員が署名するものとする。

### 第4章 運営委員会

#### (運営委員会)

第18条 実行委員会は、開催事業に係る運営委員会（以下「運営委員会」という。）を置くことができる。

2 運営委員会は、会長が委嘱する運営委員をもって構成する。

3 運営委員会は、具体的な企画及び実施計画を策定する。

### 第5章 事務局

#### (事務局)

第19条 実行委員会の事務を処理するため、事務局を置く。

2 事務局に関し、必要な事項は、会長が別に定める。

### 第6章 会計

#### (経費)

第20条 実行委員会の経費は、次に掲げるものをもって充てる。

- (1) 補助金
- (2) その他の収入

#### (会計期間)

第21条 実行委員会の会計期間は、4月1日に始まり、翌年3月31日に終わる。

2 実行委員会の会計に関し必要な事項は、会長が別に定める。

### 第7章 補則

#### (委任)

第22条 この会則に定めのあるもののほか、実行委員会の運営に関し必要な事項は、会長が別に定める。

#### 附則

この会則は、平成2年5月8日から施行する。

#### 附則

この会則は、平成4年4月22日から施行する。

#### 附則

この会則は、平成5年3月10日から施行する。

#### 附則

この会則は、平成7年2月20日から施行する。

#### 附則

この会則は、平成13年4月16日から施行する。

#### 附則

この会則は、平成15年4月16日から施行する。

#### 附則

この会則は、平成17年4月18日から施行する。

#### 附則

この会則は、平成18年4月17日から施行する。

#### 附則

この会則は、平成21年4月1日から施行する。

#### 附則

この会則は、平成30年4月1日から施行する。

## 埼玉県芸術文化祭協賛事業実施要項

### 1 趣旨

埼玉県芸術文化祭実行委員会（以下「実行委員会」という。）は、埼玉県芸術文化祭（以下「芸術文化祭」という。）の開催期間中に、芸術文化祭の趣旨に賛同し、その目的に沿って行われる各種芸術文化事業のうち、実行委員会が承認したものを協賛事業とします。

### 2 芸術文化祭の目的

芸術文化祭は、「第4回国民文化祭さいたま89」の成果を継承するとともに、その創造的な気運を一段と発展させるため、多くの県民に発表の場を提供すること等により、県民の芸術文化活動への参加の意欲を喚起し、地域文化の振興に寄与することを目的としています。

### 3 対象期間等

4月から12月までの間に、県内で開催される事業とします。

### 4 協賛事業の条件

芸術文化祭協賛事業の条件は、次のとおりとします。

#### (1) 主催者について

主催者は、次の各号のいずれかに該当するものとします。

- ア 国・県及び市町村（独立行政法人等を含む。）
- イ 企業
- ウ 団体
- エ 学校
- オ 公益法人（宗教法人を除く。）
- カ 新聞、ラジオ、テレビ等の報道機関
- キ その他、上記各号に準ずると実行委員会で認めるもの

#### (2) 事業内容について

事業の内容が、次の各号に合うものとします。

- ア 事業の内容が芸術文化祭の趣旨に沿うもの
- イ 事業が一般の人に公開されるもの
- ウ 政治的・宗教的目的を有しないもの
- エ 営利を主たる目的としないもの
- オ 事業の実施に当たっては、事故防止対策、公衆衛生対策等に十分な措置が講ぜられているもの

### 5 事業経費

事業経費は、主催者の負担とします。

### 6 協賛事業の事務手続

主催者は、当該事業が実施される期日の1か月前までに、「《当該年度の事業名称》協賛事業参加申込書」（様式第1号）を事業内容の分かるものを添付して提出してください。

### 7 協賛事業の決定

協賛事業の決定については、実行委員会会長が当該事業について、「協賛事業の条件」に基づいて決定し、承認するときは「《当該年度の事業名称》協賛事業 承認通知書」（様式第2号）により、承認しないときは「《当該年度の事業名称》協賛事業不承認通知書」（様式第3号）により主催者にお知らせします。

### 8 事業の変更等

実行委員会の承認した事業について、事業の目的、内容等に変更が生じたとき及び事業が中止となったときは、速や

かにその理由等を報告するものとします。

### 9 承認の取消し

実行委員会の承認した事業が当初の趣旨に反するなど、実行委員会が協賛事業として承認することが不適当であると認めるに至ったときは、承認を取り消すことがあります。

### 10 賞状等の交付

主催者は、実行委員会会長が当該事業を協賛事業として決定した場合、コンクール形式のものについて賞状等の交付を申請することができます。

なお、承認できる賞状等の種類、枚数についてはご希望に添えない場合もあります。

### 11 実施報告

主催者は当該事業が終了したのち、速やかに「《当該年度の事業名称》協賛事業実施報告書」（様式第4号）を提出してください。

#### 附 則

この要項は、平成2年6月7日から適用します。

#### 附 則

この要項は、平成4年4月1日から適用します。

#### 附 則

この要項は、平成5年6月18日から適用します。

#### 附 則

この要項は、平成7年2月20日から適用します。

#### 附 則

この要項は、平成12年2月15日から適用します。

#### 附 則

この要項は、平成13年4月16日から適用します。

#### 附 則

この要項は、平成15年4月1日から適用します。

#### 附 則

この要項は、平成15年10月1日から適用します。

#### 附 則

この要項は、平成16年4月19日から適用します。

#### 附 則

この要項は、平成19年4月17日から適用します。

#### 附 則

この要項は、平成21年4月1日から適用します。

#### 附 則

この要項は、平成22年1月4日から適用します。

#### 附 則

この要項は、平成30年2月21日から適用します。

#### 附 則

この要項は、平成30年10月1日から適用します。

#### 附 則

この要項は、平成31年1月31日から適用します。

#### 附 則

この要項は、令和2年3月2日から適用します。

注 上記の協賛事業の実施要項中、3の協賛事業の条件のうち、(2)のイ「事業が一般の人に公開されるもの」には、企業、学校等が社員や児童生徒及びその家族等を対象として行う文化事業も含まれます。

# 埼玉県芸術文化祭実行委員会委員等名簿

(令和5年4月1日現在)

## 実行委員会

会 長	大野 元裕	埼玉県知事
副 会 長	齋藤 馨	(一社)埼玉県文化団体連合会会長
副 会 長	松岡 滋	埼玉県美術家協会会長
副 会 長	高田 直芳	埼玉県教育委員会教育長
委 員	小野 修作	NHKさいたま放送局長
委 員	川原 泰博	(株)テレビ埼玉代表取締役社長
委 員	野原 晃	熊谷市教育委員会教育長
委 員	武藤 彰男	小鹿野町教育委員会教育長
委 員	小出 和重	埼玉県高等学校文化連盟会長
委 員	小野瀬照夫	埼玉県合唱連盟理事長
委 員	影沢 政司	埼玉県県民生活部県民スポーツ文化局長
監 事	加藤 博	(一社)埼玉県文化団体連合会副会長
監 事	井澤 清典	埼玉県教育局教育総務部財務課長
県 関 係 課	高野 正規	埼玉県県民生活部文化振興課長
事 務 局 長	石井 宏明	埼玉県教育局市町村支援部長
事務局長代理	小谷野幸也	埼玉県教育局市町村支援部副部長
事務局次長	松本 光司	埼玉県教育局市町村支援部文化資源課長

## 企画委員会

委 員 長	武藤 定明	特定非営利活動法人子ども文化ステーション代表理事
副 委 員 長	小野瀬照夫	埼玉県合唱連盟理事長
委 員	市川 紅美	(一社)埼玉県文化団体連合会事務局長
委 員	中畝 令子	大宮箏曲会会長
委 員	山下 祐樹	熊谷市教育委員会社会教育課主査
委 員	三田村宗剛	三芳町文化・スポーツ推進課副課長
委 員	小暮 祥子	埼玉県県民生活部文化振興課主幹
委 員	小澤 圭佑	埼玉県福祉部障害者福祉推進課主幹
委 員	佐藤 太一	埼玉県教育局市町村支援部義務教育指導課主任指導主事

## 埼玉県芸術文化祭2023参加者数一覧

	出演・出品 指導者数(A)	観覧・ 体験者数(B)	参加者数 (A+B)
参加者数	569,505	441,040	1,010,545

	出演・出品 指導者数	観覧・ 体験者数	参加者数	備考
1. 開催事業	516,305	93,617	609,922	
①第71回埼玉県美術展覧会	2,664	18,011	20,675	
②芸術文化ふれあい事業	153	5,708	5,861	54事業
③地域文化事業（計）	513,488	69,898	583,386	計55事業
地域文化事業（市町村）	9,154	42,645	51,799	19事業
地域文化事業（文化団体）	504,334	27,253	531,587	36事業
2. 協賛事業	53,200	347,423	400,623	71事業

## 開催事業

	事業名	開催地	開催日	開催会場	出演団体数	出品者数	観客数	参加者数
県展	第11回埼玉美術展覧会	さいたま市	5月31日(休)～6月22日(休)	埼玉県立近代美術館	—	2,664	18,011	20,675
		小計			—	2,664	18,011	20,675

	事業名	開催地	開催日	開催会場	出演団体数	指導者数	体験・見学者数	参加者数
芸術文化ふれあい事業 体験型	1 1年生 はじめての鍵盤ハーモニカ導入講座	熊谷市	5月31日(休)	社会福祉法人石山会 しらこぼと保育園	1	1	17	18
	2 演劇で「心に響くメッセージを」	春日部市	6月10日(出)	春日部市立春日部中学校	1	2	21	23
	3 1年生 はじめての鍵盤ハーモニカ導入講座	新座市	6月12日(休)	社会福祉法人誠音会 まこと保育園	1	1	26	27
	4 楽しく学んで魔法マジシャンを日指そう！『魔法学校』	さいたま市	6月27日(火)	Gakken ほいくえん、浦和前地	1	1	81	82
	5 1年生 はじめての鍵盤ハーモニカ導入講座	志木市	6月28日(休)	ステラ志木宗岡保育園	1	1	20	21
	6・7 ハンドベルを演奏してみよう	所沢市	7月12日(休) 14日(金)	所沢市立三ヶ島小学校	2	6	272	278
	8 やってみようリトミック！	草加市	7月12日(休)	株式会社テクノ・コーポレーション ほっぺるランド草加谷塚	1	4	78	82
	9 ハンドベルを演奏してみよう	川越市	7月18日(火)	社会福祉法人杏樹会 あゆみ保育園	1	3	58	61
	10 ダンスしようよ！心躍らせて、からだあそびせて。	和光市	7月25日(火)	放課後等デイサービス 白子ほのぼの	1	3	18	21
	11 楽しく学んで魔法マジシャンを目指そう！『魔法学校』	川越市	7月27日(休)	広谷学童保育室	1	1	71	72
	12・13 折り紙	川口市	8月23日(休) 24日(休)	川口市立青木中央小学校	2	8	362	370
	14 世界の国を紙芝居で知ろう！	川越市	8月30日(休)	音羽の森保育園	1	3	110	113
	15 外国語で歌っちゃおう！	行田市	9月4日(月)	行田市立南河原小学校放課後子ども教室地域実行委員会	1	3	39	42
	16 楽しく学んで魔法マジシャンを目指そう！『魔法学校』	戸田市	9月6日(休)	療育施設オアシス	1	1	10	11
	17 百人一首かるたを体験しよう！	越谷市	9月8日(金)	第10回埼玉フェア（イオンレイクタウン）	1	4	73	77
	18 折り紙	さいたま市	9月14日(休)	南浦和クロオーバー保育園	1	2	3	5
	19 1年生 はじめての鍵盤ハーモニカ導入講座	春日部市	9月15日(金)	春日部市立川辺小学校	1	1	58	59
	20 世界の国を紙芝居で知ろう！	川越市	9月22日(金)	音羽の森第二保育園	1	3	120	123
	21 トイピアノふれあい体験	さいたま市	10月4日(休)	南浦和クロオーバー保育園	1	1	46	47
	22 動けるからだ、表現を楽しむ（モダンダンス・創作ダンス）	上里町	10月19日(休)	社会福祉法人上里福祉会 めぐみ保育園	1	2	28	30
	23 ハンドベルを演奏してみよう	日高市	10月19日(休)	社会福祉法人聖徳会 開栄保育園	1	2	19	21
	24 楽しい合唱、美しい響（ハーモニー）	狭山市	10月20日(金)	狭山市立入間川中学校	1	1	520	521
	25 楽しく学んで魔法マジシャンを目指そう！『魔法学校』	入間市	10月27日(金)	NPO法人入間市文化創造アトリエアミーゴ	1	1	99	100
	26 乱太鼓の体験と演奏	加須市	11月4日(出)	高柳けやき学童クラブ	1	10	32	42
	27 折り紙	行田市	11月6日(月)	行田市立南小学校放課後子ども教室地域実行委員会	1	3	27	30
	28 歌ってみようオペラ！	鶴ヶ島市	11月9日(休)	鶴ヶ島市立長久保小学校	1	5	132	137
	29 やってみようリトミック！	新座市	11月17日(金)	社会福祉法人誠音会 まこと保育園	1	3	86	89
	30 みんなで叩こう パーカッション！	さいたま市	11月29日(休)	社会福祉法人誠高会 大宮日進さくらんぼ保育園	1	4	108	112
	31 能楽体験教室	所沢市	12月1日(金)	所沢市立三ヶ島小学校	1	2	62	64
	32 ダンスしようよ！心躍らせて、からだあそびせて。	新座市	12月5日(火)	社会福祉法人誠音会 まこと保育園	1	2	48	50
	33 三曲（箏、三絃、尺八）のふれあい演奏	所沢市	12月13日(休)	所沢市立三ヶ島小学校	1	5	104	109
	34 ハンドベルを演奏してみよう！	川口市	1月22日(月)	学校法人門平学園 ゆりかご幼稚園	1	2	72	74
	35 みんなで叩こうパーカッション！	川口市	1月24日(休)	川口市立南平幼稚園	1	3	57	60
	36 ハンドベルを演奏してみよう！	さいたま市	2月6日(火)	浦和ひなどり保育園	1	2	21	23
	37 みんなで叩こうパーカッション！	志木市	2月8日(休)	アメリカンキッズ英語保育園志木本町園	1	3	27	30

事業名		開催地	開催日	開催会場	出演団体数	指導者数	体験・見学者数	参加者数
鑑賞型 芸術文化ふれあい事業	1	戸田市	7月5日(木)	社会福祉法人日の出福祉会 いいぞ虹保育園	1	2	86	88
	2	さいたま市	9月13日(木)	社会福祉法人藤照会 リトル百音保育園	1	3	62	65
	3	行田市	10月18日(木)	行田市立太田小学校	1	5	269	274
	4	戸田市	10月24日(木)	社会福祉法人日の出福祉会 いいぞ虹保育園	1	4	51	55
	5	加須市	10月26日(木)	加須市立鴻基小学校	1	4	182	186
	6	八潮市	11月7日(木)	社会福祉法人けやき会 けやきの森保育園やしお	1	4	103	107
	7	春日部市	11月7日(木)	かずかべそらら保育園	1	2	23	25
	8	春日部市	11月9日(木)	おかだわんぱくの森保育園	1	2	13	15
	9	桶川市	11月21日(木)	桶川市立加納小学校PTA150周年事業実行委員会	1	2	333	335
	10	人間市	11月22日(木)	人間市立宮寺小学校	1	4	195	199
	11	所沢市	11月24日(金)	社会福祉法人陽明福祉会 陽明保育園	1	2	171	173
	12	本庄市	11月28日(木)	本庄市立仁手小学校	1	2	165	167
	13	吉川市	12月15日(金)	社会福祉法人霞の里 吉川フレンドパーク	1	3	80	83
	14	幸手市	12月15日(金)	幸手市立さくら小学校	1	4	470	474
	15	戸田市	1月16日(木)	公益財団法人鉄道弘済会 戸田駅前保育所	1	3	80	83
	16	狭山市	1月30日(木)	狭山市立柏原小学校	1	4	466	470
	17	草加市	2月8日(木)	社会福祉法人光陽会 青空の家	1	4	34	38
小計					54	153	5,708	5,861

事業名		開催地	開催日	開催会場	出演団体数	出演者数	体験・見学者数	参加者数
地域文化事業 市町村	1	越谷市	9月9日(日)	越谷市日本文化伝承の館こしがや能楽堂	—	22	288	310
	2	川越市	9月27日(木)~10月1日(日) 10月4日(木)~8日(日)	川越市立美術館	1	497	2,895	3,392
	3	ときがわ町	10月15日(日)	ときがわ町玉川トレーニングセンター	7	103	600	703
	4	坂戸市	10月15日(日)~12月9日(日)	坂戸市民文化会館 他	23	618	1,854	2,472
	5	吉見町	10月20日(金)~11月19日(日)	吉見町民会館(フレサよしみ)	2	21	2,783	2,804
	6	越谷市	10月22日(日)	越谷市日本文化伝承の館こしがや能楽堂	9	102	489	591
	7	鴻巣市	10月27日(金)~11月19日(日)	鴻巣市文化センター 他	46	360	1,790	2,150
	8	朝霞市	10月28日(土)~11月26日(日)	朝霞市中央公民館 他	116	1,281	8,766	10,047
	9	滑川町	11月1日(木)~3日(金)	滑川町コミュニティセンター	22	159	1,312	1,471
	10	富士見市	11月3日(金)~19日(日)	富士見市民文化会館キフリ☆ふじみ	36	865	6,083	6,948
	11	吉川市	11月4日(土)~5日(日)	吉川市中央公民館 他	64	600	2,138	2,738
	12	久喜市	11月12日(日)	久喜総合文化会館大ホール	14	421	1,630	2,051
	13	日高市	11月15日(木)~19日(日)	日高市文化体育館「ひだかアリーナ」サブアリーナ	—	135	731	866
	14	行田市	11月16日(木)~19日(日)	行田市産業文化会館 他	15	1,282	3,287	4,569
	15	小鹿野町	11月18日(土)~19日(日)	小鹿野文化センター及びその周辺	18	451	1,484	1,935
	16	美里町	11月18日(土)~19日(日) 11月23日(木)	美里町遺跡の森館ホール	—	102	450	552
	17	熊谷市	11月23日(木)	熊谷文化創造館さくらめいと太陽のホール	15	289	490	779
	18	越谷市	11月23日(木)~26日(日)	越谷コミュニティセンター	98	1,831	5,220	7,051
	19	三芳町	12月3日(日)	コピスみよし(三芳町文化会館)	1	15	355	370

事業名		開催地	開催日	開催会場	出演団体数	出演者数	体験・見学者数	参加者数	
地域文化事業 文化団体	1	第32回旺玄会埼玉支部展	さいたま市	8月1日(火)～6日(日)	埼玉県立近代美術館	1	55	680	735
	2	第28回埼玉県書道芸術展	さいたま市	8月3日(木)～6日(日)	埼玉会館	1	830	2,982	3,812
	3	第45回墨農書道会展“墨の祭り”	さいたま市	8月25日(金)～28日(月)	埼玉会館	53	1,099	530	1,629
	4	第54回交通安全祈願蘭生書道展	川口市	8月26日(土)～27日(日)	川口総合文化センターリリア	1	1,501	1,408	2,909
	5	第61回公募新構造埼玉展	さいたま市	8月29日(火)～9月3日(日)	埼玉県立近代美術館	1	38	682	720
	6	第32回全国平成水墨画展	さいたま市	9月7日(木)～11日(月)	埼玉会館	1	58	207	265
	7	第21回先駆ける美術展	春日部市	9月12日(火)～17日(日)	春日部市中央公民館	1	38	931	969
	8	第66回埼玉書道展	さいたま市	9月15日(金)～17日(日)	埼玉県立近代美術館	1	712	950	1,662
	9	第31回埼玉県三曲協会定期演奏会	桶川市	9月17日(日)	桶川市民ホール	18	206	350	556
	10	八潮オリジナル市民ミュージカル 第15回本公演「キャズの涙」	八潮市	9月18日(月)	八潮メセナホール	1	23	401	424
	11	埼玉県歌人会第128回秋季短歌大会 熊谷短歌会第31回熊谷市民短歌大会合同短歌会	熊谷市	9月19日(火)～24日(日)	熊谷市立市民ホール 他	2	740	80	820
	12	第30回埼玉県百人一首大会	戸田市	9月23日(土)	戸田市スポーツセンター	1	110	40	150
	13	第52回飯能市写真連盟展	飯能市	9月26日(火)～10月1日(日)	飯能市市民活動センター	9	85	364	449
	14	とめさち芸術祭ベビーカーコンサート	さいたま市	9月28日(木)	浦和コミュニティセンター	3	26	281	310
	15	第23回ちちぶ民謡・民舞の祭典	秩父市	9月30日(土)	秩父市社会福祉女性会館	3	63	32	95
	16	公募第55回第一美術協会埼玉支部展	さいたま市	10月3日(火)～8日(日)	埼玉県立近代美術館	1	101	951	1,052
	17	第54回書元会書作展	さいたま市	10月7日(土)～9日(月)	大宮ソニック市民ホール	1	262	250	512
	18	第39回邦楽(箏、三絃、尺八)のつどい	川越市	10月8日(日)	川越南文化会館	12	40	150	190
	19	第33回さきたま連句大会実行会	川口市	10月8日(日)	川口総合文化センターリリア	10	24	0	24
	20	アミーゴ秋まつりvol.16 いるまクラフトフェア	入間市	10月8日(日)～9日(月)	入間市文化創造アトリエアミーゴ	12	21	2,800	2,821
	21	第76回秩父交友会写真展	秩父市	10月12日(木)～16日(日)	秩父地域地場産センター	1	17	309	326
	22	折り紙夢工房作品展	川口市	10月18日(木)～19日(金)	川口総合文化センターリリア	1	70	98	168
	23	おげがわ市民芸術文化祭2023	桶川市	10月19日(木)～29日(日)	桶川市民ホール	38	750	2,358	3,108
	24	秋の茶会	さいたま市	10月22日(日)	武威一の宮 大宮氷川神社内	3	3	300	303
	25	第17回子どもライブフェスタ2023	さいたま市 他	10月22日(日)～12月9日(土)	さいたま市文化センター 他	33	100	3,743	3,843
	26	第44回太平洋埼玉展	さいたま市	10月24日(火)～29日(日)	埼玉県立近代美術館	1	49	702	751
	27	津軽三味線コンサートみんなようまつり2023	飯能市	10月29日(日)	飯能市市民会館	2	76	800	876
	28	第39回上尾市文化芸術祭	上尾市	11月3日(金)～5日(日)	上尾コミュニティセンター	5	350	1,350	1,700
	29	第7回幸墨会一門展	羽生市	11月4日(土)～6日(月)	イオンモール羽生	1	104	652	756
	30	第15回熊谷ひばりピアノコンクール	熊谷市	11月19日(日)	熊谷文化創造館さくらめいと	1	62	120	182
	31	第11回彩の国ジュニア樟の祭典	深谷市	11月19日(日)	深谷市花園文化会館アドニス	8	89	220	309
	32	第48回埼玉県西部地区合唱祭	坂戸市	11月23日(木)	坂戸市民文化会館ふれあ	29	525	300	825
	33	彩西美術展'23	坂戸市	11月28日(火)～12月3日(日)	坂戸市民文化会館ふれあ	1	55	724	779
	34	第57回全日本書道芸術展	さいたま市	12月5日(火)～10日(日)	埼玉県立近代美術館	1	289	499	788
	35	第35回サンシティ市民合唱団定期演奏会	越谷市	12月10日(日)	サンシティ越谷市民ホール	1	60	400	460
	36	第58回「郷土を描く児童生徒美術展」	さいたま市	12月23日(土)～24日(日)	埼玉県立近代美術館	1,137	495,753	606	496,359
小 計					1,883	513,488	69,898	583,386	

## 出演・協力団体（者）一覧

（順不同、敬称略）

### 【芸術文化ふれあい事業】

- るーぽ
- アステリズムミュージック
- 全国生涯学習音楽指導員協議会 埼玉支部
- ベストプレイス
- 秀麗会同門会
- 埼玉県太鼓連盟
- 埼玉県舞踊協会
- 埼玉県合唱連盟
- さいたま子ども文化研究所
- 紙芝居の輪
- 上尾市文化団体連合会
- 秩父文化団体連合会
- 埼玉県邦楽舞踊協会 舞踊部
- 埼玉県演劇クラブ 劇団 樺
- くさくき
- 埼玉詩人会
- 埼玉県煎茶道連盟
- NPO法人 民族フォーラム
- （公社）全日本きものコンサルタント協会埼玉支部
- （一社）全日本ピアノ指導者協会ピティナ久喜イリスステーション
- （一社）全日本ピアノ指導者協会北埼玉とらい！ステーション
- SHUカンパニー
- （公財）陶芸文化振興財団
- 折り紙夢工房
- 劇団 生命座
- 埼玉県三曲協会
- 埼玉県かるた協会
- 埼玉県箏曲生田会
- ピアニスターズ
- 和太鼓 雅の風
- 琴古流尺八竹童社藤寿会埼玉支部
- sound office音旅舎
- 津軽三味線 貢治会
- 三穂の会
- さいたま・ミュージカル隊
- 埼玉県歌人会
- 日本古流華泉会
- Capoeira Araiye SAITAMA

### 【地域文化事業】市町村事業

#### 【第62回朝霞市文化祭】（朝霞市） .....

- 朝霞市文化協会

#### 【第51回「小鹿野町歌舞伎・郷土芸能祭」】（小鹿野町） .....

- 小鹿野歌舞伎保存会
- 歌舞伎サークル・うぶ
- 小森祭りと文化を守る会
- おがのこども園
- 栗尾太鼓会
- 両神間庭囃子会
- 宮若会
- 大塩野囃子会
- 小鹿野まつり音頭愛好会
- 小鹿野子ども歌舞伎
- 小鹿野中学校
- 奈倉神楽保存会
- 新原太鼓連
- 鹿桜会松井田
- 春日郷囃子会
- 上町波囃子会
- 小鹿野囃子保存会
- 小鹿野太鼓連合

#### 【第70回記念川越市美術展覧会】（川越市） .....

- 川越美術協会

#### 【第75回行田市文化祭】（行田市） .....

- 行田絵手紙あおい会
- 行田市俳句連盟
- 行田市書道人連盟
- 行田フラワーデザイン協会
- 行田美術会
- 行田市写真連盟



- 美布の会
- 行田市華道会
- 行田市菊花連絡協議会
- 行田市碁楽会
- 行田邦楽協会

- 行田市工芸協会カリタスS41
- 行田市茶道会
- さきたま盆栽会
- 行田日本舞踊連盟

【『音楽の街・久喜市』吹奏楽フェスティバル】(久喜市) .....

- 久喜市立久喜中学校
- 久喜市立太東中学校
- 久喜市立栗橋東中学校
- 久喜市立鷺宮東中学校
- 埼玉県立久喜高等学校
- 埼玉県立鷺宮高等学校
- 越谷市立大相模中学校
- 久喜市立久喜東中学校
- 久喜市立菖蒲中学校
- 久喜市立鷺宮中学校
- 久喜市立鷺宮西中学校
- 埼玉県立久喜北陽高等学校
- 久喜シンフォニックウインズ
- 花咲徳栄高等学校

【第16回地域伝統芸能今昔物語】(熊谷市) .....

- 藤菴会
- 池上獅子舞保存会
- 上川原神道香取流棒術保存会
- 手島楽友会保存会
- 大里沖縄舞踊愛好会
- 熊谷山車屋台祭研究会・彩鼓連
- 和太鼓集団「麗」
- 箏曲雅会(箏和くわく塾)
- 東別府祭りばやし保存会
- 間々田万作おどり保存会
- 上新田屋台囃子保存会
- 青桐会
- 相上神楽保存会
- 妻沼幼稚園(宗教法人歓喜院)

【令和5年度市民文化祭】(鴻巣市) .....

- 鴻巣市文化団体連合会
- 鴻響楽連盟

【第20回こしがや能楽の会】(越谷市) .....

- こしがや能楽の会実行委員会

【第54回越谷市民文化祭】(越谷市) .....

- 越谷市民文化祭実行委員会
- 越谷市文化連盟

【第20回坂戸市芸術文化祭】(坂戸市) .....

- 坂戸美術協会
- 坂戸市三曲会
- 坂戸市書道連盟
- 坂戸文化芸能連盟
- 坂戸第九を歌う会
- 坂戸市吹奏楽連盟
- 坂戸市ミュージック協会
- 坂戸美術工芸クラブ
- 坂戸いけばな協会
- 坂戸写真連盟
- 坂戸茶道連盟
- 坂戸語り部の会
- さかど太鼓

【第31回ときがわもみじ太鼓まつり】(ときがわ町) .....

- 一ト市祭り囃子保存会
- 小川町仙元太鼓保存会
- 乾武神流川太鼓
- 玉川陣屋太鼓
- 丘陵太鼓
- 魁太鼓集団
- 郷芸 銀美露

【第45回滑川町文化祭】(滑川町) .....

- 油絵クラブ
- 絵手紙楽遊会
- 悠墨会
- ワイヤークラフトサークル
- 花の会
- 彩墨会
- 手まりクラブ
- 押し花サークル ペタル

- 手芸クラブ若葉
- 滑川俳句連盟
- 川柳クラブ
- なめがわ版画クラブ
- 椿クラブ
- 昭友会埼玉森林病院
- (社)きずなの会療護園滑川

【第33回日高市美術展】(日高市) .....

- 日高市絵画連盟
- 日高市彫塑・工芸連盟
- 日高市美術家協会

- 小林塾
- 日記俳句を楽しむ会 俳可楽会
- 陶芸クラブ
- 滑川フォトクラブ
- ガーデニングサークル
- 老人保健施設いづみケアセンター
- こどもデイサービスうまくら

- 日高市書道連盟
- 日高市写真連盟

【第60回富士見市民文化祭】(富士見市) .....

- 富士見市文化協会
- 富士見市音楽連盟

- 富士見市民謡連盟
- 富士見市美術協会

【第20回竹間沢車人形公演】(三芳町) .....

- 竹間沢車人形保存会

【第28回吉川市民文化祭】(吉川市) .....

- どんぐりーず
- 吉川手話サークルさつき会
- ラ・フェリア
- プメハナフラサークル
- 琴サークル琴音
- 織炉乱151
- 山粋吟詠木曜教室
- 山粋吟詠土曜教室
- 剣詩舞未来の会
- 吉川女声コーラス
- 日本舞踊かよの会
- ロケラニフラハンズ
- 吉川太極拳さくら会
- Y'sダンスアカデミー
- GG&BBヨーデルクラブ
- studio zoo
- 吉川太極拳クラブ美南会
- フラサークル・ヒナヒナ
- レア・サウンズ
- マナアラニ
- SmiLe
- 中川台書道教室
- 彗石会
- 静峰会書道サークル
- 吉川水墨画サークル
- 吉川美術会
- 互教室
- フォトアングル彩彩

- 吉川ドレミの会
- 吉川市聴覚障害者協会
- ナニレイプルメリアフラサークル
- 吉川吹奏楽団
- 若葉
- SME吉川
- 吟星会吉川詩吟協会
- 山粋吟詠火曜教室
- 吉川太極拳キンモクセイの会
- コールファミーユ
- アロハサウンズ
- 和太鼓倶楽部 源流
- ウクレレサークル森の小径T & S
- JAZZDANCE SQUARE
- すみれ会
- 吉川けやきクラブ
- 月曜気功クラブ
- オカリナサークル マイ夢クレッシェンド
- カラニフラ
- 吉川キッズチアサークル
- Flower Ballet.C
- 書友会
- 吉川市連合長寿会習字教室
- 墨友会
- 金曜水彩画サークル
- サークル「花」
- フォトクラブ吉川
- 吉川市陶芸協会

- 吉川囲碁サークル
- 裏千家茶道ひなの会
- 吉川市国際友好協会
- 市内小中高校13校

【フレサよしみアートフェスタ】(吉見町) .....

- フレサよしみサポーター委員会

- 三輪サークル
- 生涯学習課文化財保護担当
- 吉川市手をつなぐ育成会

- (一社)衆我財団

## 後援・協賛団体（順不同）

埼玉県芸術文化祭2023の開催に当たっては、下記の企業、団体に後援・協賛をいただきました。

### 後援

朝日新聞さいたま総局  
共同通信社さいたま支局

### 埼玉新聞社

産経新聞さいたま総局  
時事通信社さいたま支局  
東京新聞さいたま支局  
毎日新聞さいたま支局  
読売新聞さいたま支局  
NHKさいたま放送局  
JR東日本 大宮支社

### 協賛

(株)しまむら  
(公財)日本教育公務員弘済会埼玉支部  
青木信用金庫  
イオンリテール(株)  
川口信用金庫  
こくみん共済coop〈全労済〉埼玉推進本部  
埼玉縣信用金庫  
埼玉りそな銀行  
中央労働金庫 埼玉県本部  
東和銀行  
FM NACK 5  
(株)ハイデイ日高  
飯能信用金庫  
武蔵野銀行  
(株)サイサン  
(公財)埼玉県学校給食会  
埼玉県牛乳普及協会  
(一社)埼玉県経営者協会  
埼玉県中小企業団体中央会  
全国共済農業協同組合連合会 埼玉県本部

### テレ玉

武州ガス(株)





# 埼玉県芸術文化祭

2023

編集・発行

埼玉県芸術文化祭実行委員会  
(埼玉県教育局市町村支援部文化資源課内)

〒330-9301 さいたま市浦和区高砂3-15-1

TEL 048-830-6921 (ダイヤルイン)

E-mail a6910-12@pref.saitama.lg.jp

<https://www.pref.saitama.lg.jp/f2216/geibunsai/index.html>