

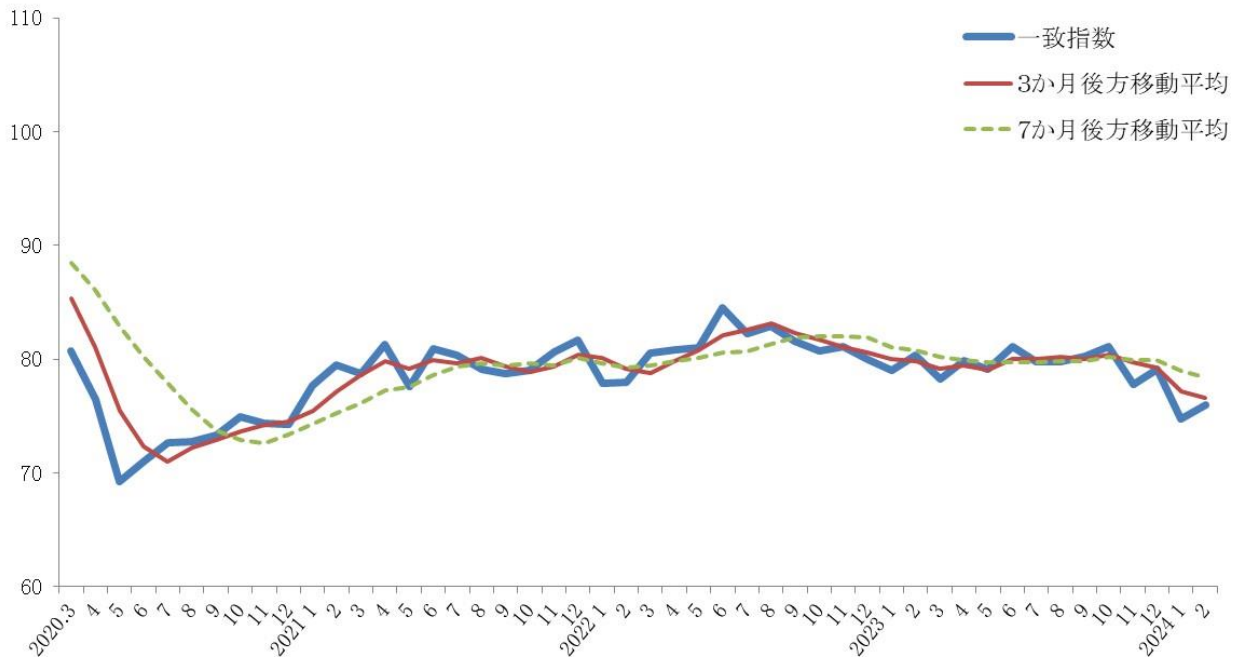
# 埼玉県景気動向指数

—令和6年（2024年）2月分—

## 基調判断

景気動向指数（CI一致指数）は、足踏みを示している。

- ・2月のCIは、先行指数：104.3、一致指数：76.0、遅行指数：82.3となった。（平成27年＝100）
- ・一致指数は、前月と比較して1.2ポイント上昇し、2か月ぶりの上昇となった。
- ・3か月後方移動平均は、0.60ポイント下降し、4か月連続の下降、7か月後方移動平均は、0.55ポイント下降し、2か月連続の下降となった。



※景気動向指数(令和6年1月分)は、毎月勤労統計1月分の数値が反映されていない暫定値でしたが、令和6年2月分では、毎月勤労統計1月分及び2月分の数値をまとめて反映した指数となっています。

令和6年4月30日

埼玉県総務部統計課

# 埼玉県景気動向指数

— 令和6年（2024年）2月分まで —

## 目次

1	C I 先行指数の動向	- 1 -
2	C I 一致指数の動向	- 2 -
3	C I 遅行指数の動向	- 3 -
4	C I 時系列グラフ	- 4 -
5	C I（コンジット・インデックス）時系列表	- 5 -
6	（参考）「外れ値」処理なしC I 時系列グラフ	- 7 -
7	（参考）「外れ値」処理なしC I 時系列表	- 8 -
8	個別系列の推移（接続補正済み季節調整値）	- 10 -
9	（参考）D I（ディフュージョン・インデックス）変化方向表	- 13 -
10	（参考）D I（ディフュージョン・インデックス）時系列グラフ	- 14 -
11	（参考）D I（ディフュージョン・インデックス）時系列表	- 15 -
12	（参考）累積D I グラフ	- 16 -
13	C I を用いた景気の基調判断の基準	- 17 -
14	埼玉県景気動向指数の利用の手引き	- 18 -
15	季節調整の設定（X-12-ARIMA）	- 20 -
16	埼玉県景気基準日付	- 21 -
17	個別系列の概要	- 22 -

### < 御利用上の注意 >

この指数は毎月遡及改訂されます。（※）

御利用の際は、過去の数値を含め、最新の公表分を御参照ください。

※ この指数を作成する際に県統計課で行っている季節調整については、対象系列の全期間の季節調整値を毎月再計算する方式を採用しています（同時調整方式）。このため、当該個別系列の季節調整値及びそれらに基づく景気動向指数も毎月遡及改訂されます。

本表についてのお問い合わせ等は下記にお願いします。

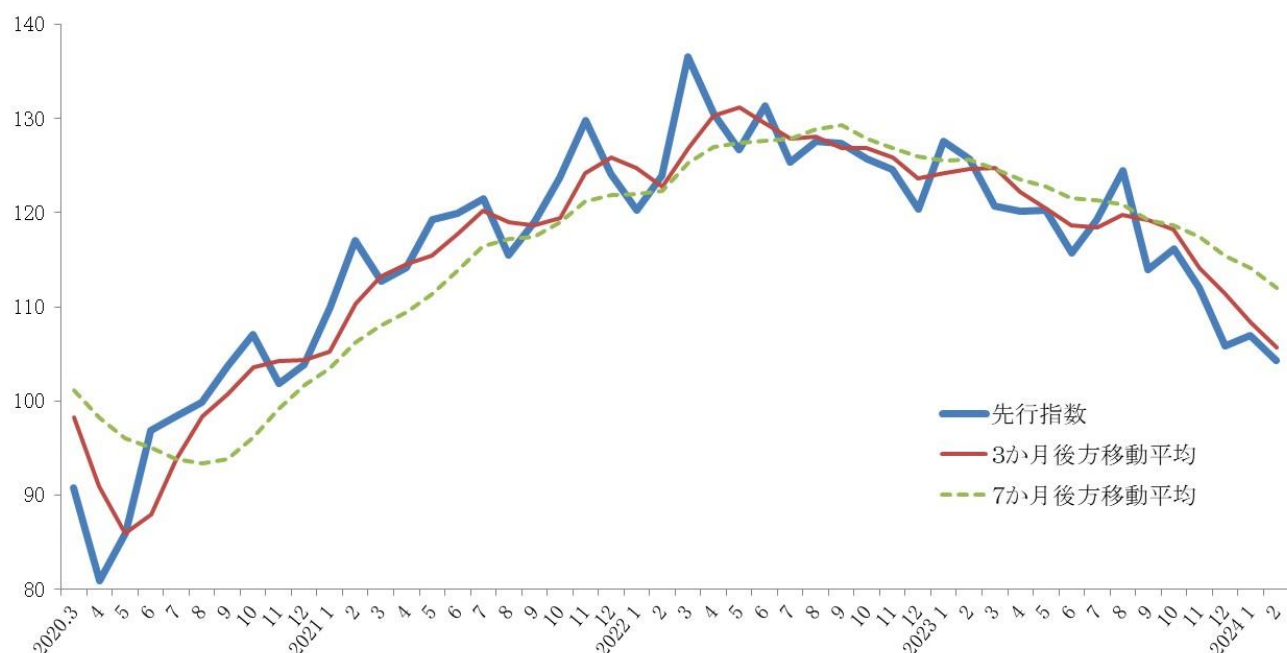
〒330-9301 埼玉県さいたま市浦和区高砂 3-15-1 埼玉県総務部統計課 経済分析担当  
電話 048-830-2327（ダイヤルイン） メール [a2300-07@pref.saitama.lg.jp](mailto:a2300-07@pref.saitama.lg.jp)

◆埼玉県統計課ホームページ [彩の国統計情報館](#)では、埼玉県が公表している各種統計データを掲載しています。ご利用ください。

# 1 CI 先行指数の動向

## (1) 先行指数の推移

- ・先行指数は、前月と比較して2.6ポイント下降し、2か月ぶりの下降となった。
- ・3か月後方移動平均は、2.60ポイント下降し、6か月連続の下降、7か月後方移動平均は、2.14ポイント下降し、12か月連続の下降となった。



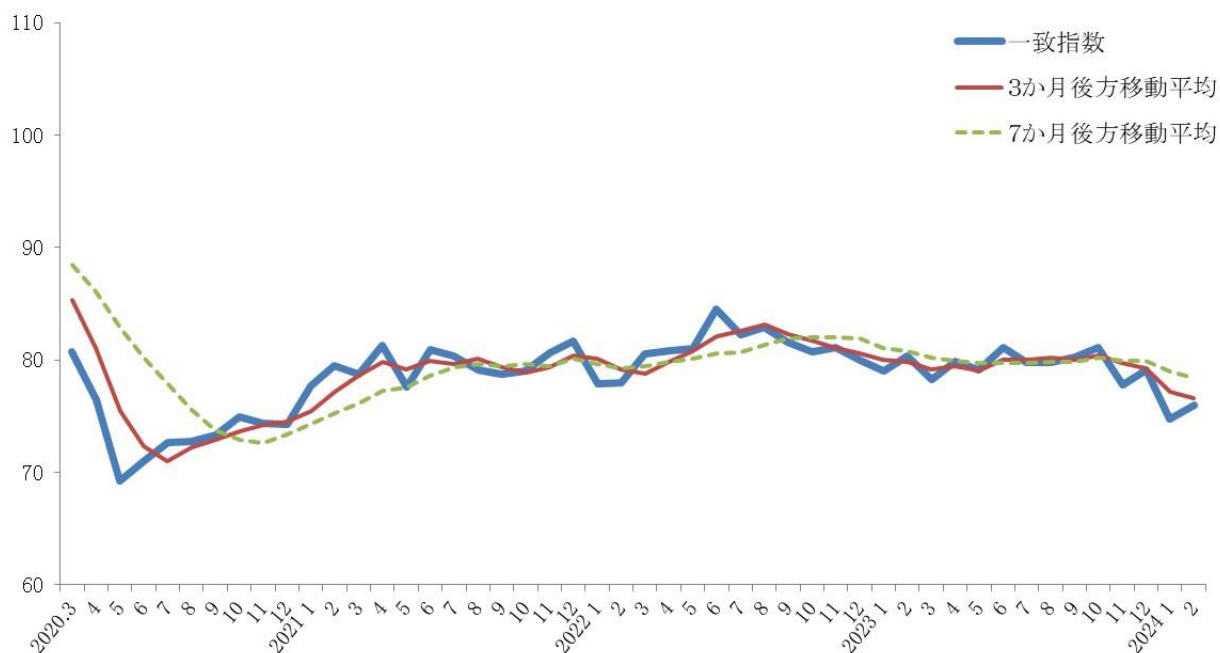
## (2) 先行指数採用系列の寄与度

		2023年				2024年	
		9月	10月	11月	12月	1月	2月
先行指数	前月差ポイント	113.9	116.2	112.1	105.8	106.9	104.3
	寄与度	-10.6	2.3	-4.1	-6.3	1.1	-2.6
L1 県生産財在庫率指数(逆サイクル)	前月差	17.7	-3.1	7.8	38.6	-41.9	10.8
	寄与度(逆サイクル)	-3.72	1.23	-2.56	-3.08	3.06	-2.52
L2 県新規求人数(除学卒)	前月比伸び率(%)	-8.5	2.7	0.3	-1.9	-0.3	3.6
	寄与度	-2.67	0.74	0.05	-0.53	-0.07	0.92
L3 景気ウォッチャー先行き判断DI(南関東)	前月差	-1.5	-0.2	1.1	-0.7	0.4	3.7
	寄与度	-0.77	-0.09	0.54	-0.36	0.17	1.66
L4 県新設住宅着工床面積	前月比伸び率(%)	-1.5	2.6	0.9	-1.6	-2.9	5.3
	寄与度	-0.20	0.33	0.11	-0.17	-0.33	0.59
L5 県乗用車新車新規登録届出台数(普通・小型・軽)	前月比伸び率(%)	-5.7	3.5	-2.2	-2.3	-5.8	-7.7
	寄与度	-2.23	0.87	-0.97	-0.95	-1.98	-2.55
L6 県企業倒産件数(逆サイクル)	前月比伸び率(%)	-3.2	-3.3	17.2	-2.9	-15.2	0.0
	寄与度(逆サイクル)	0.09	0.12	-0.77	0.09	0.63	-0.03
L7 日経商品指数(42種)	前月比伸び率(%)	-0.3	0.0	0.4	-0.5	0.8	0.2
	寄与度	-0.74	-0.46	-0.13	-0.93	0.15	-0.33
一致指数トレンド成分	寄与度	-0.38	-0.35	-0.43	-0.40	-0.44	-0.43
3か月後方移動平均	前月差ポイント	119.2	118.2	114.1	111.4	108.3	105.7
	寄与度	-0.60	-1.03	-4.13	-2.70	-3.10	-2.60
7か月後方移動平均	前月差ポイント	119.2	118.6	117.4	115.4	114.1	112.0
	寄与度	-1.69	-0.64	-1.14	-2.07	-1.26	-2.14

## 2 CI一致指数の動向

### (1) 一致指数の推移

- ・一致指数は、前月と比較して1.2ポイント上昇し、2か月ぶりの上昇となった。
- ・3か月後方移動平均は、0.60ポイント下降し、4か月連続の下降、7か月後方移動平均は、0.55ポイント下降し、2か月連続の下降となった。



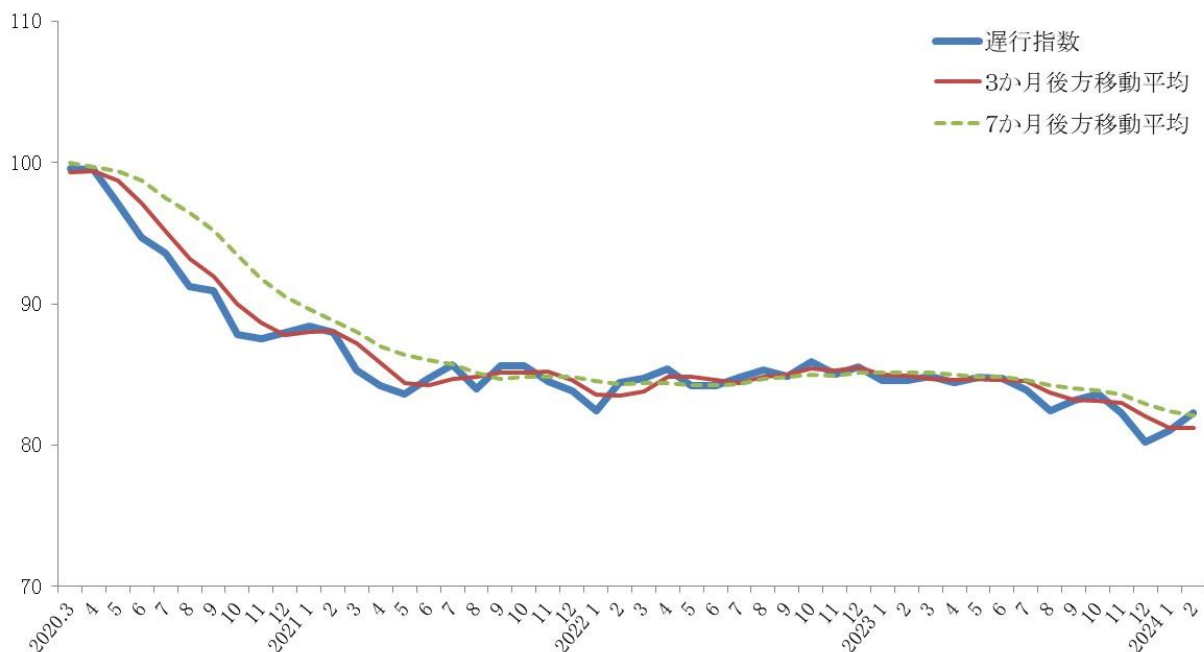
### (2) 一致指数採用系列の寄与度

		2023年				2024年	
		9月	10月	11月	12月	1月	2月
一致指数	前月差ポイント	80.3	81.1	77.8	79.1	74.8	76.0
	寄与度	0.5	0.8	-3.3	1.3	-4.3	1.2
C1 県生産指数(製造工業)	前月比伸び率(%)	2.2	-1.9	-4.1	10.6	-11.9	4.9
	寄与度	0.33	-0.25	-0.57	0.66	-1.22	0.68
C2 県所定外労働時間指数(調査産業計)	前月比伸び率(%)	-2.0	0.5	2.1	-2.5	-7.4	3.7
	寄与度	-0.28	0.07	0.29	-0.34	-1.03	0.50
C3 県投資財出荷指数	前月比伸び率(%)	2.3	2.6	-8.1	12.6	-2.8	-3.5
	寄与度	0.15	0.18	-0.60	0.70	-0.20	-0.25
C4 県有効求人倍率(除学卒、就業地別)	前月差	0.00	-0.01	-0.02	-0.02	0.01	0.02
	寄与度	0.06	-0.12	-0.28	-0.27	0.22	0.36
C5 県雇用保険初回受給者数(逆サイクル)	前月比伸び率(%)	-2.0	3.3	4.4	2.5	-3.8	-0.3
	寄与度(逆サイクル)	0.15	-0.25	-0.33	-0.19	0.27	0.02
C6 県建築着工床面積(非居住用、3か月平均)	前月比伸び率(%)	-7.5	18.6	-16.0	-8.8	-14.4	9.0
	寄与度	-0.30	0.54	-0.61	-0.35	-0.55	0.21
C7 県百貨店・スーパー商品販売額(実質)	前月比伸び率(%)	-0.6	0.7	-0.5	-0.6	0.6	-1.0
	寄与度	-0.18	0.22	-0.17	-0.18	0.18	-0.31
C8 県生産財出荷指数	前月比伸び率(%)	-0.4	1.8	-2.2	4.4	-10.8	3.0
	寄与度	-0.03	0.31	-0.33	0.59	-1.14	0.47
C9 県耐久消費財出荷指数	前月比伸び率(%)	14.9	1.1	-11.6	31.4	-16.1	-9.4
	寄与度	0.66	0.03	-0.64	0.67	-0.87	-0.50
3か月後方移動平均		80.0	80.4	79.7	79.3	77.2	76.6
前月差ポイント		-0.26	0.43	-0.67	-0.40	-2.10	-0.60
7か月後方移動平均		79.8	80.2	79.9	79.9	79.0	78.4
前月差ポイント		-0.01	0.40	-0.30	0.00	-0.90	-0.55

### 3 CI 遅行指数の動向

#### (1) 遅行指数の推移

- ・遅行指数は、前月と比較して1.3ポイント上昇し、2か月連続の上昇となった。
- ・3か月後方移動平均は、前月と比較して横ばい、7か月後方移動平均は、0.23ポイント下降し、13か月連続の下降となった。



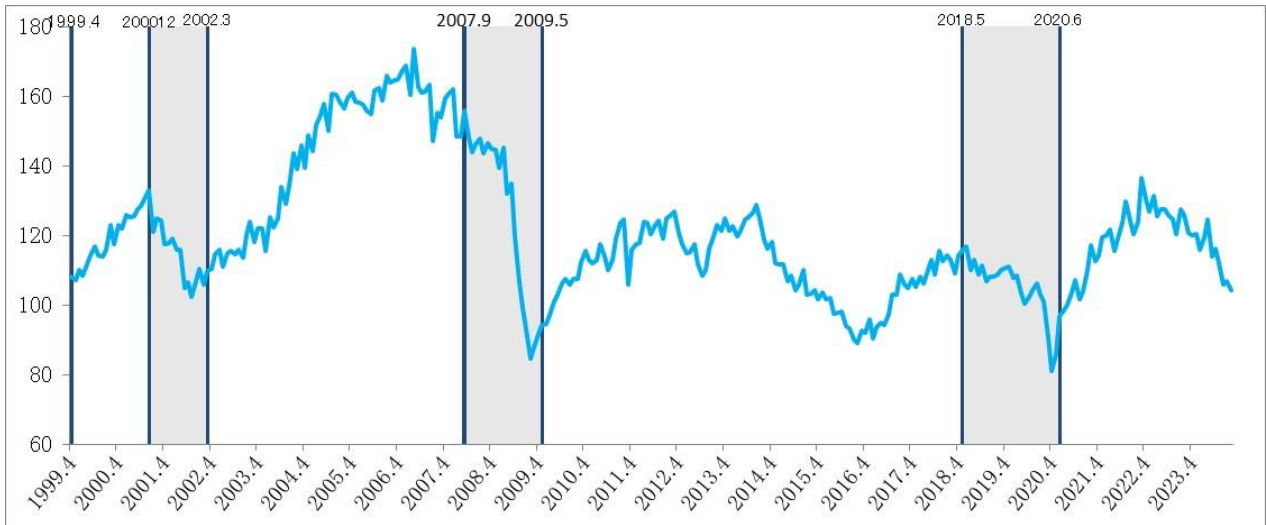
#### (2) 遅行指数採用系列の寄与度

		2023年				2024年	
		9月	10月	11月	12月	1月	2月
遅行指数		83.2	83.6	82.3	80.2	81.0	82.3
	前月差ポイント	0.8	0.4	-1.3	-2.1	0.8	1.3
Lg1 県在庫指数(製造工業)	前月比伸び率(%)	-0.2	-1.5	-0.5	-1.8	1.2	2.2
	寄与度	-0.03	-0.25	-0.07	-0.28	0.21	0.40
Lg2 県常用雇用指数(全産業)	前月比伸び率(%)	0.9	0.4	-0.4	0.1	1.3	0.3
	寄与度	1.04	0.45	-0.49	0.09	1.27	0.29
Lg3 県消費者物価指数(持家の帰属家賃除く総合)(前年同月比)	前月差	0.0	0.5	-0.8	-0.3	-0.4	0.7
	寄与度	-0.02	0.39	-0.68	-0.27	-0.34	0.54
Lg4 家計消費支出(さいたま市)(実質)	前月比伸び率(%)	0.3	-3.2	1.1	-14.5	17.1	21.9
	寄与度	0.00	-0.14	0.04	-0.66	0.67	0.83
Lg5 県有効求職者数(逆サイクル)	前月比伸び率(%)	-0.6	0.4	0.5	0.9	1.3	-0.1
	寄与度	0.26	-0.10	-0.14	-0.29	-0.42	0.08
Lg6 県法人事業税・地方法人特別税調定額(実質)	前月比伸び率(%)	-0.9	-6.1	5.1	-3.7	6.5	-2.8
	寄与度	-0.01	-0.23	0.24	-0.13	0.28	-0.09
Lg7 名目賃金指数(定期給与・製造業)	前月比伸び率(%)	-0.3	1.0	0.1	-0.4	-1.0	-0.8
	寄与度	-0.17	0.56	0.05	-0.24	-0.56	-0.45
一致指数トレンド成分	寄与度	-0.27	-0.26	-0.31	-0.30	-0.34	-0.33
3か月後方移動平均		83.2	83.1	83.0	82.0	81.2	81.2
	前月差ポイント	-0.50	-0.10	-0.04	-1.00	-0.86	0.00
7か月後方移動平均		84.0	83.9	83.6	82.9	82.4	82.1
	前月差ポイント	-0.20	-0.18	-0.30	-0.66	-0.53	-0.23

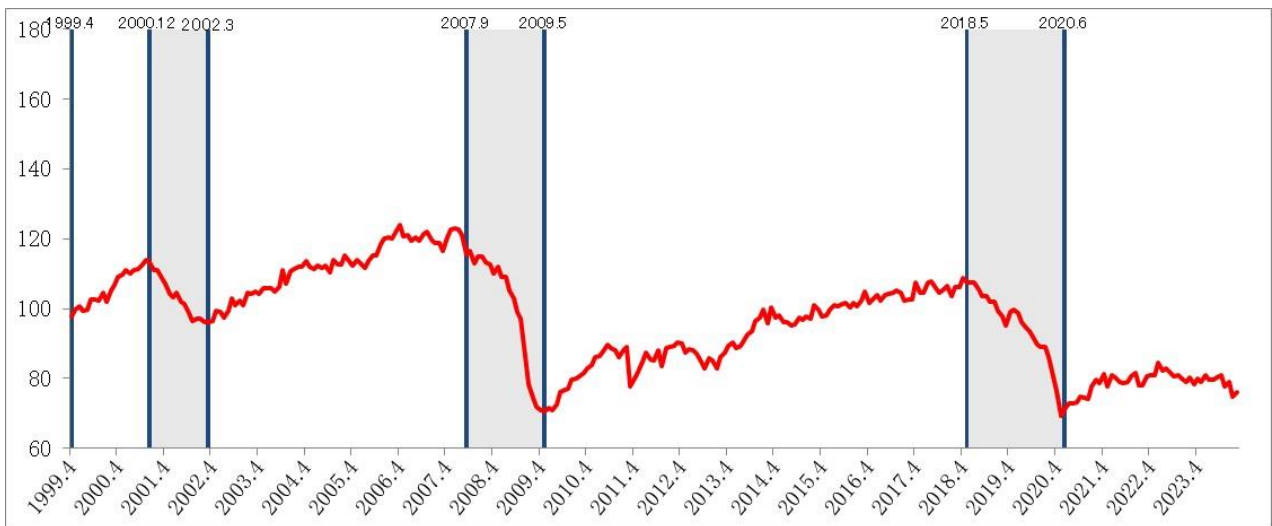
## 4 CI 時系列グラフ

### (1) 先行指数

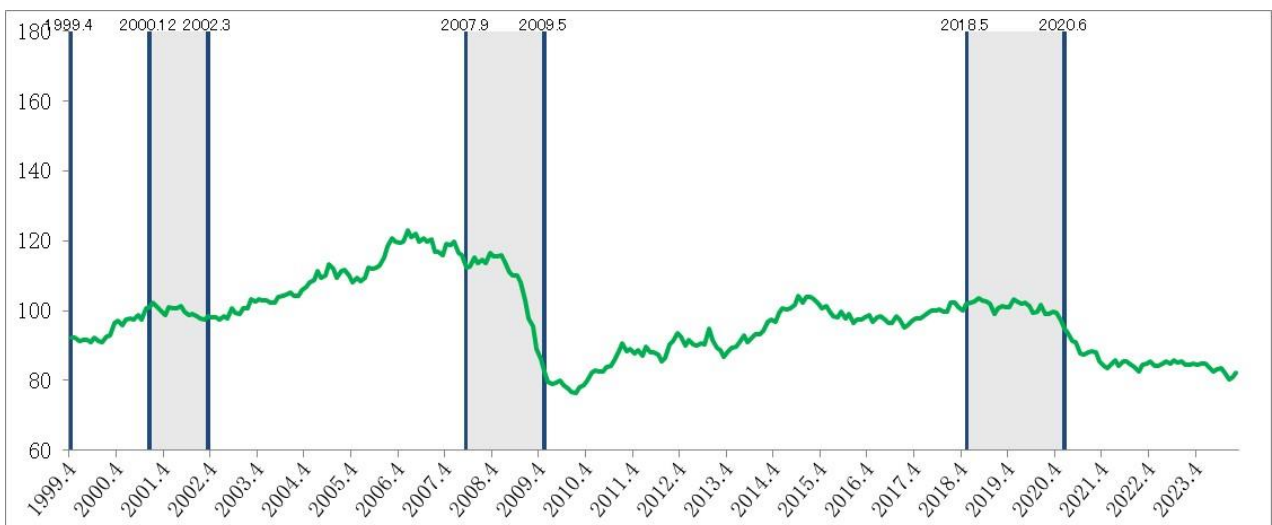
(平成 27 年(2015 年)=100)



### (2) 一致指数



### (3) 遅行指数



※ 縦線は埼玉県景気基準日付、網掛け部分は県の景気後退期。

## 5 CI (コンポジット・インデックス) 時系列表

(2015年=100)

### (1) 先行指数 (Leading Index)

年\月	1月	2月	3月	4月	5月	6月	7月	8月	9月	10月	11月	12月
1999				108.2	107.0	109.9	108.5	111.7	114.1	116.8	114.2	113.9
2000	115.7	122.9	117.3	123.0	121.9	126.0	125.2	125.6	127.6	128.5	130.9	132.9
2001	121.0	124.8	124.3	117.6	117.9	119.1	115.7	115.9	105.0	106.5	102.2	106.8
2002	110.4	105.9	109.8	110.4	114.5	115.8	111.0	114.9	115.5	114.7	115.8	113.7
2003	120.0	124.0	118.0	121.9	122.1	115.4	125.1	122.3	125.0	134.0	129.2	134.1
2004	143.6	139.1	145.8	139.4	148.6	144.3	151.5	154.7	157.7	150.1	160.7	160.5
2005	158.3	156.4	159.5	161.0	158.5	158.0	157.3	155.7	155.0	161.8	162.2	158.8
2006	166.0	163.9	164.5	164.9	167.3	168.8	160.3	173.7	162.5	161.1	161.4	163.3
2007	147.0	155.3	153.9	159.3	160.6	161.9	148.5	148.4	156.0	148.0	143.9	146.2
2008	147.8	143.6	146.4	145.0	144.6	139.3	145.1	132.0	134.8	119.7	106.5	99.0
2009	91.0	84.7	87.8	91.5	94.1	94.4	97.2	101.0	103.0	106.2	107.4	105.8
2010	107.3	107.6	112.3	115.4	113.0	111.9	112.9	117.4	113.9	110.2	113.1	119.2
2011	123.6	124.7	105.8	115.8	117.3	117.7	124.0	123.5	120.3	123.1	124.1	119.1
2012	125.0	125.9	126.8	120.8	117.5	114.8	115.2	117.4	111.5	108.5	110.1	116.1
2013	119.8	122.9	121.4	125.0	121.2	122.7	119.8	121.3	124.7	125.1	126.4	128.8
2014	125.0	118.9	116.1	118.2	112.1	111.6	111.7	106.8	108.5	104.3	105.9	109.9
2015	103.1	103.2	104.3	101.8	103.5	101.6	101.9	97.5	97.7	98.2	94.0	93.2
2016	90.0	89.0	92.6	92.1	96.0	90.5	93.6	95.0	94.2	97.5	103.1	102.9
2017	108.9	105.9	105.0	107.3	105.2	108.1	106.3	109.9	113.0	108.7	115.4	112.6
2018	114.3	112.9	109.1	114.1	115.9	116.8	110.0	112.8	108.6	111.4	106.7	108.2
2019	108.0	108.9	109.9	110.8	111.0	107.8	108.4	103.3	100.5	102.4	104.1	106.3
2020	102.8	101.0	90.8	80.9	86.0	96.9	98.4	99.9	103.7	107.1	101.8	103.9
2021	110.0	117.0	112.7	114.2	119.3	119.9	121.5	115.5	119.0	123.7	129.8	124.1
2022	120.3	123.9	136.5	130.5	126.7	131.3	125.4	127.6	127.3	125.7	124.6	120.4
2023	127.6	125.7	120.7	120.1	120.3	115.7	119.3	124.5	113.9	116.2	112.1	105.8
2024	106.9	104.3										

(2015年=100)

### (2) 一致指数 (Coincident Index)

年\月	1月	2月	3月	4月	5月	6月	7月	8月	9月	10月	11月	12月
1999				97.7	99.6	100.6	99.4	99.8	102.7	102.7	102.3	104.5
2000	102.0	105.1	106.8	109.1	109.6	111.0	109.9	110.9	111.4	112.3	113.8	113.2
2001	111.1	110.9	108.9	107.1	104.2	103.3	104.4	102.0	101.4	98.7	96.6	97.0
2002	97.0	96.2	96.2	96.5	99.3	99.1	97.5	99.3	102.9	101.0	102.3	100.9
2003	104.5	104.3	104.9	104.3	106.0	105.8	105.9	105.0	106.2	111.1	107.3	110.7
2004	111.4	112.0	111.9	113.6	112.1	111.4	112.2	111.8	112.3	110.4	114.0	112.6
2005	112.8	115.1	113.5	112.4	113.8	113.1	111.7	113.6	115.1	115.1	118.6	120.0
2006	120.4	120.0	122.2	123.9	120.6	121.0	119.6	120.4	119.6	121.5	122.0	119.8
2007	118.9	118.8	116.6	120.5	122.7	123.0	122.6	121.0	115.6	116.4	113.0	114.8
2008	114.8	113.2	112.8	110.2	111.9	109.0	109.2	105.2	103.0	99.2	97.1	86.4
2009	78.5	74.6	71.8	71.0	70.6	71.4	70.8	72.5	76.1	76.8	77.0	79.6
2010	80.1	80.5	81.6	83.0	83.9	86.0	86.6	87.8	89.7	88.6	88.0	86.1
2011	88.1	89.0	77.8	79.9	81.8	84.7	87.3	85.6	85.3	87.9	83.4	88.7
2012	89.0	89.4	90.2	90.1	87.4	88.5	88.2	87.2	84.7	82.8	85.7	85.2
2013	82.9	86.0	87.5	89.5	90.3	88.8	89.3	90.9	92.5	93.5	96.5	97.3
2014	99.8	95.7	100.3	97.3	98.0	96.0	96.3	95.3	95.4	97.4	96.7	97.9
2015	97.1	100.9	99.6	97.8	98.2	99.8	101.1	100.7	101.2	101.7	100.3	101.6
2016	100.6	102.4	104.9	101.8	102.6	103.9	102.4	103.8	104.3	104.5	105.2	104.7
2017	102.3	102.7	102.7	107.4	104.7	104.4	107.4	107.7	105.8	104.5	105.6	106.5
2018	103.6	106.3	106.3	108.8	107.5	107.6	107.4	105.6	103.6	103.5	102.0	102.0
2019	99.4	97.8	95.1	99.0	99.7	98.6	96.0	94.6	93.6	91.8	89.6	89.0
2020	88.9	86.2	80.7	76.5	69.3	71.1	72.7	72.8	73.3	74.9	74.4	74.3
2021	77.7	79.5	78.7	81.3	77.6	80.9	80.4	79.1	78.7	79.0	80.6	81.7
2022	77.9	78.0	80.5	80.8	81.0	84.5	82.3	82.9	81.6	80.7	81.1	80.0
2023	79.0	80.4	78.3	79.9	79.1	81.1	79.8	79.8	80.3	81.1	77.8	79.1
2024	74.8	76.0										

(2015年=100)

## (3) 遅行指数 (Lagging Index)

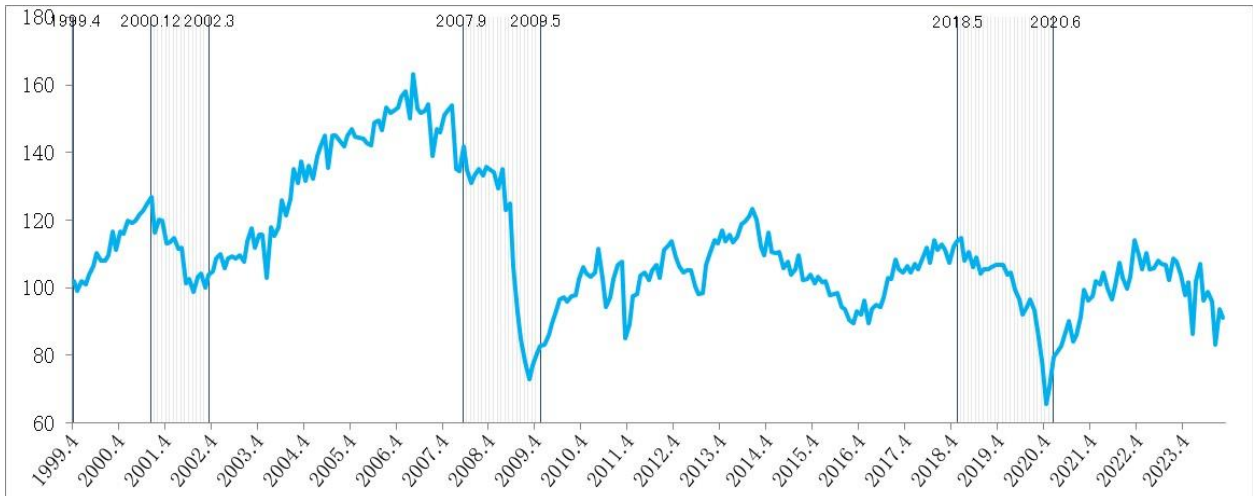
年\月	1月	2月	3月	4月	5月	6月	7月	8月	9月	10月	11月	12月
1999				92.2	92.1	91.2	91.7	91.5	90.9	92.1	91.2	91.0
2000	92.7	92.9	96.6	97.2	95.7	97.5	97.7	97.5	98.7	97.5	100.6	101.0
2001	102.4	101.0	99.9	98.7	101.0	100.7	100.6	101.4	99.7	98.6	99.1	98.4
2002	97.8	97.4	98.3	98.0	98.0	97.4	98.4	97.9	100.7	99.4	99.0	100.8
2003	100.6	103.1	102.5	103.3	102.9	103.0	102.4	102.3	103.8	104.2	104.4	105.3
2004	104.3	104.3	105.7	106.9	108.0	108.7	111.2	109.4	110.0	113.2	112.0	109.5
2005	111.2	111.6	110.1	108.1	109.4	108.5	109.4	112.3	112.1	112.4	112.8	115.1
2006	118.5	120.8	119.7	119.3	119.6	122.9	121.2	121.9	119.7	120.8	119.9	120.3
2007	116.8	116.9	115.9	119.0	118.8	119.6	116.6	115.9	112.2	112.7	115.1	113.7
2008	114.6	113.7	116.5	115.6	115.5	115.8	113.8	111.0	110.0	109.9	108.0	103.0
2009	97.7	95.5	88.9	86.0	82.5	79.6	78.9	79.2	80.0	78.8	77.8	76.8
2010	76.3	78.1	78.6	79.9	82.3	82.9	82.5	82.7	83.7	84.2	85.8	88.4
2011	90.5	88.4	89.1	87.6	88.8	87.0	89.6	88.2	88.0	87.5	85.4	86.5
2012	90.2	91.4	93.7	92.7	90.0	91.5	90.2	90.0	90.7	90.2	94.7	91.6
2013	89.3	88.6	86.7	88.3	89.4	89.6	90.8	92.8	91.1	92.2	93.3	93.1
2014	94.2	96.9	97.4	96.7	99.4	100.7	100.3	100.8	101.6	104.2	102.4	104.0
2015	103.9	103.4	101.9	100.7	101.3	99.7	98.5	98.1	99.7	97.6	98.9	96.4
2016	97.4	97.4	98.2	98.8	96.7	98.0	98.3	97.5	96.6	96.6	98.4	97.4
2017	95.1	95.8	97.0	97.8	97.7	98.5	99.3	100.0	100.1	100.3	99.8	99.8
2018	102.4	102.2	101.0	100.1	102.1	102.3	102.6	103.7	103.0	102.6	102.1	99.1
2019	100.5	101.2	101.1	101.0	103.2	102.7	102.1	102.2	101.3	99.3	99.7	101.6
2020	99.2	99.0	99.6	99.5	97.1	94.7	93.6	91.2	90.9	87.8	87.5	88.0
2021	88.4	88.0	85.3	84.2	83.6	84.7	85.7	84.0	85.6	85.6	84.5	83.8
2022	82.4	84.4	84.7	85.4	84.2	84.2	84.8	85.3	84.9	85.9	85.0	85.5
2023	84.6	84.6	84.9	84.4	84.8	84.7	83.9	82.4	83.2	83.6	82.3	80.2
2024	81.0	82.3										



## 6 (参考) 「外れ値」処理なしC I 時系列グラフ

(平成 27 年(2015 年)=100)

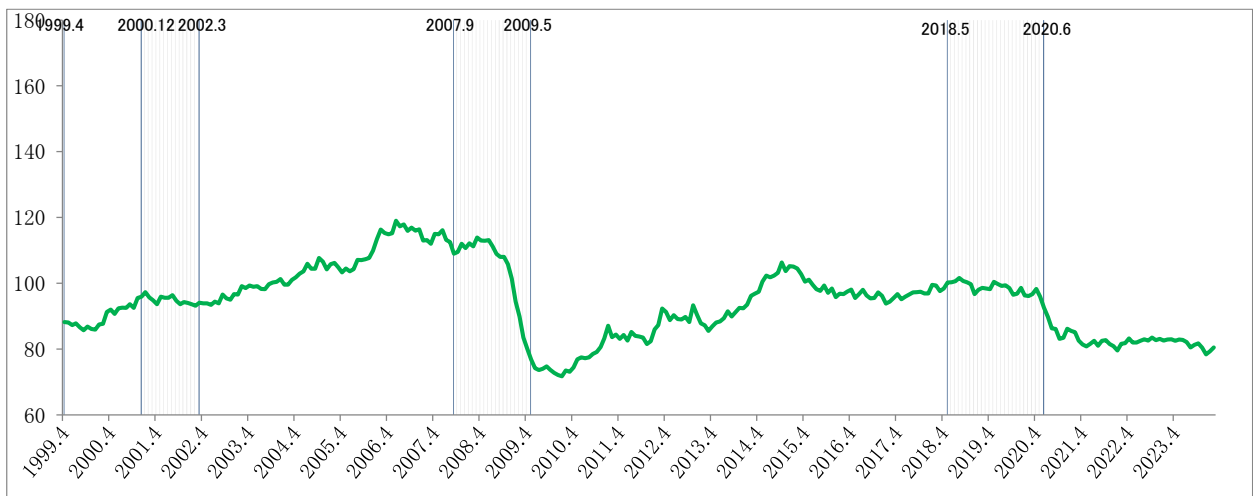
### (1) 先行指数



### (2) 一致指数



### (3) 遅行指数



※ 縦線は埼玉県景気基準日付、網掛け部分は県の景気後退期。

## 7 (参考) 「外れ値」処理なしCI時系列表

(2015年=100)

### (1) 先行指数 (Leading Index)

年	1月	2月	3月	4月	5月	6月	7月	8月	9月	10月	11月	12月
1999				102.0	99.0	102.0	100.9	104.0	106.5	110.4	108.1	107.9
2000	109.6	116.6	111.3	116.8	115.9	119.9	119.2	119.7	121.7	122.7	125.1	127.0
2001	116.3	120.1	119.7	113.2	113.6	114.9	111.7	112.0	101.5	102.7	98.7	103.3
2002	104.1	100.0	103.8	104.9	108.8	110.1	105.8	108.6	109.3	108.6	109.7	107.8
2003	113.8	117.5	111.9	115.7	115.8	103.1	117.9	115.3	117.9	126.0	121.5	126.2
2004	135.2	131.0	137.4	131.7	136.0	132.2	138.9	142.0	144.9	135.4	145.1	145.2
2005	143.4	141.9	144.9	146.8	144.7	144.4	144.0	142.8	142.3	148.8	149.5	146.5
2006	153.4	151.8	152.5	153.4	156.4	158.1	150.3	163.2	152.9	151.8	152.3	154.3
2007	139.1	147.1	145.9	151.2	152.5	154.0	135.1	134.6	141.7	134.7	131.1	133.4
2008	135.1	133.2	135.9	134.9	134.2	129.4	135.0	123.0	124.9	106.1	92.7	84.8
2009	78.2	73.0	77.1	80.6	82.9	83.3	86.1	89.7	93.5	96.7	97.1	95.9
2010	97.4	98.0	102.5	106.0	104.1	103.3	104.5	111.6	102.6	94.3	97.2	102.7
2011	106.7	107.8	85.0	89.4	97.6	98.3	103.6	104.6	102.3	105.1	106.9	103.0
2012	111.3	112.5	113.9	109.0	106.4	104.4	105.1	105.2	100.3	98.1	98.4	106.9
2013	110.7	114.1	113.1	116.9	113.8	115.7	113.4	115.1	118.8	119.5	121.1	123.5
2014	120.1	112.2	109.8	116.4	110.6	110.3	110.5	105.9	107.8	103.8	105.5	109.7
2015	102.4	102.6	103.8	101.5	103.3	101.6	102.0	97.9	98.2	98.6	94.4	93.6
2016	90.4	89.5	93.0	92.2	96.1	89.7	93.7	95.0	94.2	97.3	102.9	102.5
2017	108.4	105.4	104.4	106.6	104.5	107.2	105.4	108.8	111.8	107.4	114.0	111.2
2018	112.7	111.3	107.4	112.3	113.9	114.7	107.9	110.6	106.3	109.0	104.3	105.6
2019	105.4	106.1	106.9	106.7	106.9	103.8	104.4	99.4	96.7	92.2	94.5	96.5
2020	93.5	87.3	78.3	65.5	70.9	79.8	81.1	82.8	87.0	90.2	84.1	86.1
2021	91.5	99.5	96.1	97.4	102.0	100.9	104.7	99.9	96.6	100.8	107.4	103.1
2022	99.8	103.2	114.1	109.6	105.6	110.2	105.6	105.9	108.1	107.2	106.7	102.2
2023	108.8	107.6	103.8	97.9	101.6	86.5	101.9	107.1	96.3	98.9	95.8	83.3
2024	93.7	91.2										

(2015年=100)

### (2) 一致指数 (Coincident Index)

年	1月	2月	3月	4月	5月	6月	7月	8月	9月	10月	11月	12月
1999				97.2	99.2	100.4	99.2	99.6	102.6	102.7	101.6	104.3
2000	100.4	103.6	105.3	107.6	108.2	109.5	108.6	109.6	110.2	111.9	112.7	112.2
2001	110.2	110.1	108.1	106.4	103.6	102.7	103.8	101.5	100.9	98.3	96.2	97.2
2002	95.9	95.1	95.2	95.6	98.3	98.0	96.4	98.0	101.6	99.0	100.3	99.0
2003	102.8	102.7	103.3	102.7	104.4	104.2	104.4	103.5	104.7	110.1	105.3	108.7
2004	109.4	110.2	110.1	111.6	111.3	110.6	111.5	110.9	111.3	109.9	112.8	111.5
2005	112.0	114.3	112.7	111.7	113.4	112.7	111.4	113.3	114.8	114.8	118.4	119.8
2006	120.2	120.9	123.1	124.8	121.5	121.9	120.5	121.4	120.6	122.5	123.1	120.9
2007	120.0	119.8	117.7	121.6	123.7	124.0	123.6	122.0	116.7	116.4	113.0	115.3
2008	115.3	113.7	113.2	110.6	112.3	109.6	109.8	105.7	103.5	99.7	96.5	87.8
2009	79.3	74.7	71.1	70.1	69.9	71.0	70.3	72.1	75.7	76.4	76.7	79.3
2010	79.9	80.3	81.4	82.9	83.9	86.0	86.7	87.9	89.9	88.6	88.0	86.2
2011	88.3	89.2	77.2	80.0	81.9	85.4	88.2	86.5	86.2	88.9	84.0	92.2
2012	92.1	92.6	93.5	93.3	90.4	91.6	91.3	90.4	87.8	86.0	89.0	88.6
2013	86.2	89.6	91.2	93.3	94.3	92.8	93.3	95.1	96.9	98.0	101.2	102.0
2014	105.2	100.3	109.1	99.1	100.8	98.7	100.3	99.3	96.9	99.0	98.3	99.1
2015	97.1	100.9	99.7	97.7	98.1	99.8	101.0	100.7	101.2	101.8	100.4	101.7
2016	100.2	102.0	104.6	101.4	102.2	103.6	102.1	103.5	104.1	104.3	105.0	104.6
2017	102.2	102.6	102.7	107.3	104.7	104.4	107.4	107.7	105.9	104.6	105.7	106.6
2018	103.7	106.5	106.5	109.1	107.5	107.6	107.5	106.2	104.2	104.0	102.5	102.6
2019	100.0	98.8	96.7	100.7	101.3	100.2	97.6	96.2	97.3	92.2	89.5	88.9
2020	88.3	86.1	80.9	76.4	70.1	71.2	72.2	72.3	72.7	74.3	73.8	74.5
2021	78.0	79.8	79.1	81.7	77.6	81.0	80.5	79.3	78.8	79.0	80.6	81.8
2022	78.0	78.1	80.5	80.5	80.8	84.3	81.6	82.4	81.2	80.3	80.7	79.6
2023	78.7	80.1	78.0	79.6	78.8	80.9	79.5	79.6	80.2	80.9	77.7	80.7
2024	75.2	76.4										

(2015年=100)

## (3) 遅行指数 (Lagging Index)

年\月	1月	2月	3月	4月	5月	6月	7月	8月	9月	10月	11月	12月
1999				88.2	88.1	87.3	87.8	86.6	85.7	86.8	86.1	85.9
2000	87.5	87.7	91.3	92.0	90.7	92.4	92.6	92.5	93.6	92.5	95.5	95.9
2001	97.3	95.7	94.8	93.6	95.9	95.6	95.6	96.4	94.7	93.6	94.3	94.0
2002	93.6	93.2	94.1	93.9	93.9	93.4	94.4	93.9	96.6	95.4	95.0	96.7
2003	96.6	99.1	98.5	99.3	98.9	99.1	98.3	98.2	99.7	100.2	100.4	101.3
2004	99.6	99.6	101.0	101.8	102.9	103.6	105.9	104.4	104.4	107.7	106.6	104.2
2005	105.8	106.2	104.8	103.3	104.5	103.6	104.3	107.1	107.0	107.3	107.7	109.9
2006	113.4	116.3	115.3	114.9	115.2	119.0	117.3	117.9	115.9	116.9	116.0	116.4
2007	113.0	113.1	112.0	115.0	114.9	116.1	113.2	112.5	109.0	109.5	112.0	110.7
2008	112.1	111.2	113.9	113.0	112.9	113.1	111.2	108.9	108.0	108.0	105.8	101.4
2009	94.4	89.9	83.5	80.1	76.8	74.2	73.6	74.0	74.7	73.7	72.8	72.1
2010	71.7	73.5	73.1	74.4	76.9	77.5	77.2	77.5	78.5	79.1	80.6	83.2
2011	87.1	83.6	84.4	83.1	84.3	82.6	85.2	84.0	83.8	83.5	81.5	82.4
2012	86.0	87.3	92.3	91.3	88.8	90.3	89.1	89.0	89.8	88.2	93.3	90.4
2013	87.8	87.2	85.5	86.9	88.1	88.4	89.4	91.5	89.9	91.2	92.5	92.4
2014	93.5	96.2	96.8	97.4	100.5	102.3	101.8	102.3	103.2	106.3	103.7	105.2
2015	105.1	104.5	102.8	100.5	101.1	99.5	98.2	97.7	99.3	97.1	98.4	95.8
2016	96.8	96.7	97.5	98.1	95.5	96.7	98.0	96.3	95.4	95.5	97.2	96.2
2017	93.8	94.4	95.5	96.7	95.1	95.9	96.6	97.2	97.3	97.4	96.9	96.9
2018	99.5	99.3	97.6	98.4	100.2	100.3	100.6	101.6	100.7	100.3	99.7	96.7
2019	98.0	98.6	98.4	98.2	100.4	99.8	99.2	99.4	98.5	96.5	96.8	98.6
2020	96.3	96.1	96.7	98.3	95.9	92.5	89.8	86.3	86.1	83.1	83.4	86.2
2021	85.5	85.1	82.6	81.4	80.8	81.6	82.5	81.0	82.5	82.7	81.5	80.9
2022	79.6	81.6	81.8	83.2	82.0	82.0	82.5	83.0	82.6	83.5	82.7	83.1
2023	82.6	82.9	83.0	82.5	82.9	82.8	82.1	80.5	81.3	81.7	80.4	78.4
2024	79.3	80.5										

## 8 個別系列の推移（接続補正済み季節調整値）

### (1) 先行系列

系列名	L1	L2	L3	L4(※)	L5(※)	L6	L7	
年月	県 生産財 在庫率指数 (逆サイクル) (2015年=100)	県 新規求人数 (除学卒) (人)	景気ウォッチャー 先行き判断DI(南 関東)	県 新設住宅着工 床面積 (㎡)	県 乗用車新車 新規登録 届出台数 (普通・小型・軽) (台)	県 企業倒産件数 (逆サイクル) (社)	日経商品指数 (42種) (1970年=100)	
2020	2	115.1	33,505	26.1	366,159	17,751	30	175.805
	3	119.8	32,806	19.2	345,850	17,950	45	166.195
	4	125.1	24,235	17.5	346,709	13,835	31	160.965
	5	141.8	27,184	35.8	342,645	12,262	7	162.210
	6	131.9	28,168	43.1	338,563	16,304	30	165.899
	7	130.4	28,664	36.8	335,045	18,208	36	168.482
	8	140.0	28,264	43.6	331,779	18,037	23	170.862
	9	126.5	27,620	47.5	359,066	18,319	34	171.164
	10	118.6	28,674	46.0	344,111	18,450	31	173.087
	11	125.6	28,337	34.1	340,014	17,892	24	174.929
	12	119.1	27,861	33.9	335,899	18,254	30	178.504
2021	1	119.5	28,712	38.9	351,541	18,600	24	182.325
	2	117.8	30,441	50.6	348,583	18,242	25	188.433
	3	118.1	28,631	47.3	373,164	17,978	38	191.707
	4	115.0	28,566	40.9	329,604	18,149	19	196.625
	5	118.2	28,318	45.7	417,576	17,749	17	201.424
	6	114.0	29,614	49.1	322,583	17,457	32	204.391
	7	117.3	28,682	46.5	413,231	17,095	14	209.955
	8	119.8	28,632	45.1	347,984	17,405	24	211.430
	9	123.6	30,264	57.2	360,888	11,911	20	214.344
	10	125.1	30,246	58.3	393,036	13,054	25	220.426
	11	123.4	32,806	55.2	380,641	15,157	17	220.688
	12	125.5	31,632	50.8	356,720	16,097	27	222.076
2022	1	125.3	31,058	43.2	353,323	15,389	23	226.399
	2	126.0	31,443	45.1	373,101	15,406	24	233.511
	3	121.0	31,992	46.9	439,948	16,345	15	241.598
	4	127.3	31,704	47.1	378,980	15,684	17	247.534
	5	124.0	32,075	48.6	387,156	14,081	33	247.872
	6	122.1	32,482	48.4	332,341	15,679	22	250.630
	7	125.7	32,720	42.4	357,482	15,941	27	248.184
	8	140.4	32,680	48.2	425,568	15,472	19	248.932
	9	126.5	34,077	47.7	351,738	16,016	25	247.193
	10	127.1	32,868	47.6	357,515	16,243	27	248.716
	11	126.5	32,658	46.2	346,320	16,218	25	250.600
	12	140.0	33,499	46.0	369,627	16,021	28	249.807
2023	1	136.9	33,065	48.3	412,504	17,595	24	251.605
	2	136.5	32,810	50.3	349,935	17,845	27	253.175
	3	144.4	31,692	52.0	349,140	17,133	23	253.199
	4	172.0	33,170	53.3	347,442	18,105	23	252.465
	5	154.2	32,484	53.2	341,960	18,230	26	251.557
	6	238.3	31,512	52.0	344,609	18,178	25	253.798
	7	145.5	32,173	53.2	362,841	18,089	34	255.969
	8	135.0	33,933	51.9	364,545	18,435	31	257.947
	9	152.7	31,055	50.4	359,168	17,390	30	257.261
	10	149.6	31,880	50.2	368,464	18,004	29	257.336
	11	157.4	31,967	51.3	371,902	17,612	34	258.467
	12	196.0	31,363	50.6	365,884	17,201	33	257.071
2024	1	154.1	31,280	51.0	355,330	16,208	28	259.140
	2	164.9	32,401	54.7	374,164	14,954	28	259.591

注1 L4及びL5(※)は埼玉県景気動向指数のため今回作成した季節調整値であり、原データの公表値とは異なります。

注2 L4及びL5(※)は毎月遡及改訂します。また、他の値も改訂される場合があります。最新の公表値を参照してください。

注3 L1は基準年の違いによる不連続を補正しているため、原データの公表値とは異なります。

## (2) 一致系列

系列名	C1	C2(※)	C3	C4	C5(※)	C6(※)	C7(※)	C8	C9	
年月	県 生産指数 (製造工業) (2015年=100)	県 所定外労働時間 指数 (調査産業計) (2020年=100)	県 投資財出荷指数 (2015年=100)	県 有効求人倍率 (除学卒、 就業地別) (倍)	県 雇用保険 初回受給者数 (逆サイクル) (人)	県 建築着工床面積 (非居住用、 3か月平均) (㎡)	県 百貨店・スーパー 商品販売額 (実質) (百万円)	県 生産財出荷指数 (2015年=100)	県 耐久消費財 出荷指数 (2015年=100)	
2020	2	89.3	120.5	85.9	1.32	4,658	188,431	104,083	90.6	69.2
	3	87.6	105.7	74.9	1.29	5,405	189,885	107,209	86.3	63.2
	4	85.5	93.7	76.2	1.25	5,019	188,835	102,747	82.0	60.2
	5	75.3	83.1	76.2	1.19	6,366	246,804	103,201	75.1	58.2
	6	79.7	88.5	79.1	1.09	7,788	228,366	111,658	74.3	61.0
	7	82.0	95.2	77.4	1.03	6,830	247,438	108,373	77.7	59.2
	8	80.0	98.5	76.2	0.97	6,230	226,931	111,619	77.4	56.2
	9	81.7	99.3	73.5	0.95	6,084	207,702	110,846	79.4	63.1
	10	86.0	97.5	80.1	0.96	6,185	213,317	109,823	81.8	66.9
	11	86.2	96.7	86.2	0.96	6,008	140,459	109,261	83.7	65.4
	12	84.6	99.0	76.2	0.96	4,708	167,016	110,337	81.5	56.8
2021	1	89.2	101.7	88.7	1.00	4,796	188,429	109,482	84.4	58.1
	2	86.9	106.4	84.6	1.03	5,280	261,118	112,546	84.4	59.4
	3	88.9	108.6	82.1	1.01	5,546	282,061	109,722	85.6	58.2
	4	89.8	110.8	86.5	1.01	5,730	276,355	111,880	89.0	68.3
	5	84.8	110.9	78.4	1.01	5,630	213,699	111,467	87.3	49.7
	6	88.5	112.3	79.3	1.03	4,822	200,186	111,403	89.4	59.0
	7	88.2	112.2	81.3	1.03	4,878	178,718	109,838	90.3	61.0
	8	86.3	105.7	76.8	1.02	4,514	202,192	111,254	87.6	55.2
	9	85.3	109.9	83.2	1.01	4,612	195,471	112,941	82.3	49.5
	10	86.9	112.3	79.2	1.01	4,784	188,828	110,824	84.3	56.3
	11	85.8	112.6	79.9	1.03	4,822	266,888	110,397	85.0	58.7
	12	86.9	113.9	80.3	1.03	4,715	325,059	110,022	84.6	58.9
2022	1	81.9	113.7	73.5	1.02	4,918	274,148	110,115	83.0	48.2
	2	83.0	112.2	75.3	1.04	4,778	190,924	110,528	83.5	50.2
	3	85.7	112.8	85.0	1.07	4,598	139,306	110,567	85.6	60.3
	4	86.3	116.6	82.2	1.11	4,924	184,129	109,055	85.8	49.3
	5	82.0	116.2	79.3	1.11	4,642	199,492	108,542	87.6	52.9
	6	88.8	116.6	86.2	1.13	4,817	224,688	108,865	92.5	54.3
	7	81.0	114.7	77.7	1.14	4,901	240,391	108,674	87.0	58.8
	8	87.1	112.9	79.6	1.14	5,005	271,734	108,440	86.8	54.6
	9	82.4	114.4	75.7	1.16	5,040	282,340	108,979	85.0	48.6
	10	80.3	115.7	75.1	1.16	4,934	236,826	108,613	85.2	47.2
	11	83.1	115.1	72.4	1.18	4,730	163,542	108,978	85.0	54.0
	12	82.1	114.1	73.1	1.19	4,766	165,167	108,860	83.2	47.3
2023	1	78.0	112.2	79.8	1.18	4,967	209,584	108,796	79.0	45.9
	2	79.0	111.9	73.6	1.18	4,869	226,331	109,904	80.6	53.0
	3	76.3	112.9	71.8	1.18	5,040	189,489	109,251	78.4	51.8
	4	79.1	111.2	77.8	1.19	5,135	163,246	110,051	80.2	58.1
	5	77.9	112.0	75.5	1.20	5,134	159,098	110,498	79.3	52.9
	6	83.3	109.6	83.8	1.20	5,003	180,902	109,800	80.0	53.4
	7	79.8	109.8	75.7	1.19	5,058	158,586	110,930	79.6	57.1
	8	78.4	112.9	75.0	1.19	4,913	160,186	110,720	79.6	54.2
	9	80.1	110.6	76.7	1.19	4,816	148,132	110,086	79.3	62.3
	10	78.6	111.1	78.7	1.18	4,974	175,651	110,825	80.7	63.0
	11	75.4	113.4	72.3	1.16	5,195	147,501	110,242	78.9	55.7
	12	83.4	110.6	81.4	1.14	5,327	134,504	109,603	82.4	73.2
2024	1	73.5	102.4	79.1	1.15	5,126	115,150	110,210	73.5	61.4
	2	77.1	106.2	76.3	1.17	5,113	125,507	109,111	75.7	55.6

注1 C2、C5、C6及びC7(※)は埼玉県景気動向指数のため今回作成した季節調整値であり、原データの公表値とは異なります。

注2 C2、C5、C6及びC7(※)は毎月遡及改訂します。また、他の値も改訂される場合があります。最新の公表値を参照してください。

注3 C1、C2、C3、C8及びC9は基準年の違いによる不連続を補正しているため、原データの公表値とは異なります。

### (3) 遅行系列

系列名	Lg1	Lg2(※)	Lg3	Lg4(※)	Lg5	Lg6(※)	Lg7(※)	
	県 在庫指数 (製造工業)	県 常用雇用指数 (全産業)	県 消費者物価指数 (持家の帰属家賃 除く総合) (前年同月比) (%)	家計消費支出 (さいたま市) (実質) (円)	県 有効求職者数 (逆サイクル) (人)	県 法人事業税・ 地方法人特別税 調定額 (実質) (百万円)	県 名目賃金指数 (定期給与・製造 業) (2020年=100)	
年月	(2015年=100)	(2020年=100)						
2020	2	88.2	100.3	0.2	357,494	81,198	17,632	101.3
	3	90.5	100.4	0.4	336,320	79,998	15,250	102.1
	4	89.1	100.3	0.2	394,790	75,218	15,741	100.7
	5	88.3	99.2	0.3	384,858	74,561	15,944	99.8
	6	87.3	99.7	0.1	500,590	79,324	13,779	98.1
	7	86.7	99.9	0.1	361,761	85,930	21,644	98.8
	8	85.8	100.1	0.0	330,948	91,320	19,265	99.2
	9	86.8	100.0	-0.2	334,870	92,234	21,867	99.1
	10	85.6	99.3	-0.8	332,695	92,642	16,635	99.5
	11	85.0	100.6	-1.8	363,481	92,962	14,503	99.9
	12	84.8	100.4	-2.0	364,472	92,083	32,530	99.8
2021	1	81.8	100.3	-1.1	378,178	90,109	20,784	100.6
	2	82.2	99.8	-1.0	327,926	89,051	19,239	101.8
	3	82.6	99.4	-1.0	334,598	90,499	16,392	100.6
	4	82.7	99.3	-2.0	348,924	92,029	16,912	100.8
	5	82.9	99.0	-1.5	293,190	91,563	17,584	100.6
	6	83.4	98.0	-1.0	302,479	90,329	19,246	101.6
	7	83.7	98.1	-0.7	326,671	90,022	20,710	101.5
	8	85.3	97.8	-0.7	316,490	90,819	17,395	101.2
	9	86.3	97.9	0.0	343,451	91,178	19,212	101.8
	10	87.1	97.8	0.1	449,403	92,264	18,908	101.3
	11	87.4	98.0	0.9	344,431	94,191	18,140	101.5
	12	87.0	97.7	0.9	351,403	96,124	20,774	101.6
2022	1	84.2	98.1	0.7	343,928	96,839	20,289	100.8
	2	85.2	99.0	1.2	354,334	94,639	18,808	100.7
	3	84.3	98.8	1.6	360,190	93,632	23,944	99.2
	4	84.2	98.4	3.2	353,462	92,703	21,333	101.0
	5	82.2	98.4	3.2	325,339	92,628	19,907	101.2
	6	82.9	98.7	2.8	359,216	92,270	18,928	100.6
	7	82.3	98.8	3.2	346,112	91,379	18,066	101.3
	8	82.6	98.8	3.8	329,656	91,228	18,951	101.6
	9	82.4	98.7	3.7	320,025	90,958	19,453	101.5
	10	82.0	98.7	4.5	325,485	90,471	19,903	102.0
	11	83.0	98.8	4.4	296,989	89,385	18,504	101.1
	12	82.5	99.0	4.8	299,312	89,388	20,156	100.9
2023	1	88.0	98.5	5.0	290,013	90,297	18,169	101.0
	2	88.7	98.4	3.9	409,269	90,474	17,880	101.2
	3	90.5	98.4	4.0	324,211	90,233	20,216	102.0
	4	92.0	98.4	3.9	290,398	89,531	18,713	102.3
	5	90.8	98.7	3.4	358,406	89,457	18,096	102.7
	6	91.8	99.1	3.8	324,037	89,534	18,230	102.2
	7	88.6	99.2	3.5	343,210	90,103	18,731	102.5
	8	87.3	98.4	3.3	377,084	90,002	19,449	101.6
	9	87.1	99.3	3.3	378,130	89,489	19,277	101.3
	10	85.8	99.7	3.8	365,902	89,810	18,094	102.3
	11	85.4	99.3	3.0	369,968	90,233	19,018	102.4
	12	83.9	99.4	2.7	316,272	91,038	18,317	102.0
2024	1	84.9	100.7	2.3	370,287	92,212	19,507	101.0
	2	86.8	101.0	3.0	451,263	92,134	18,962	100.2

注1 Lg2、Lg4、Lg6及びLg7(※)は埼玉県景気動向指数のため今回作成した季節調整値であり、原データの公表値とは異なります。

注2 Lg2、Lg4、Lg6及びLg7(※)は毎月遡及改訂します。また、他の値も改訂される場合があります。最新の公表値を参照してください。

注3 Lg1、Lg2及びLg7は基準年の違いによる不連続を補正しているため、原データの公表値とは異なります。

注4 Lg4は基準年補正に起因する不連続を再補正しているため、2005～2009年の値が原データと異なります。

## 9 (参考) DI (ディフュージョン・インデックス) 変化方向表

### (1) 先行系列

	2022				2023												2024	
	9	10	11	12	1	2	3	4	5	6	7	8	9	10	11	12	1	2
1 県生産財在庫率指数(逆サイクル)	-	-	+	-	-	-	-	-	-	-	+	+	+	-	-	-	-	-
2 県新規求人数(除学卒)	+	+	-	-	+	+	-	+	-	-	-	+	-	-	-	+	-	+
3 景気ウォッチャー先行き判断DI(南関東)	-	+	-	-	+	+	+	+	+	0	-	-	-	-	-	+	+	+
4 県新設住宅着工床面積	+	+	-	+	+	+	-	-	-	-	+	+	+	+	+	+	-	+
5 県乗用車新車新規登録届出台数(普通・小型・軽)	+	+	+	+	+	+	+	+	+	+	-	+	-	-	-	-	-	-
6 県企業倒産件数(逆サイクル)	-	0	-	-	+	-	+	+	+	-	-	-	-	+	-	-	+	+
7 日経商品指数(42種)	-	+	+	+	+	+	+	+	-	+	+	+	+	+	+	-	+	+
拡張指標数	3	5.5	3	3	6	5	4	5	3	2.5	3	5	3	3	2	3	3	5
採用指標数	7	7	7	7	7	7	7	7	7	7	7	7	7	7	7	7	7	7
先行指数(拡張指数表÷採用指標数)	42.9	78.6	42.9	42.9	85.7	71.4	57.1	71.4	42.9	35.7	42.9	71.4	42.9	42.9	28.6	42.9	42.9	71.4

### (2) 一致系列

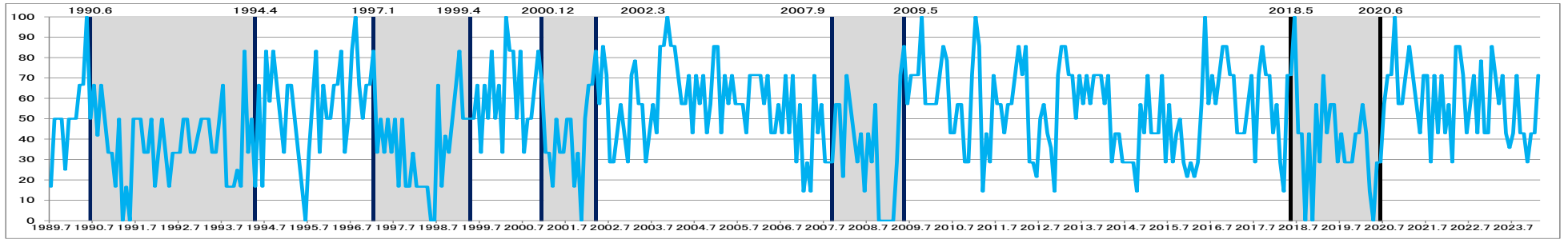
	2022				2023												2024	
	9	10	11	12	1	2	3	4	5	6	7	8	9	10	11	12	1	2
1 県生産指数(製造工業)	-	-	-	-	-	-	-	+	-	+	+	+	-	-	-	+	-	+
2 県所定外労働時間指数(調査産業計)	-	+	+	-	-	-	-	-	+	-	-	+	+	+	+	0	-	-
3 県投資財出荷指数	-	-	-	-	+	+	-	-	+	+	-	-	-	+	-	+	+	+
4 県有効求人倍率(除学卒、就業地別)	+	+	+	+	+	0	-	+	+	+	0	-	-	-	-	-	-	+
5 県雇用保険初回受給者数(逆サイクル)	-	-	+	+	-	-	-	-	-	+	+	+	+	+	-	-	-	+
6 県建築着工床面積(非居住用)※3か月平均	+	-	-	-	-	+	+	-	-	-	-	+	-	+	-	-	-	-
7 県百貨店・スーパー販売額(実質)	+	-	+	-	+	+	+	+	+	+	+	+	+	-	-	-	-	-
8 県生産財出荷指数	-	-	-	-	-	-	-	+	-	+	-	+	-	+	-	+	-	-
9 県耐久消費財出荷指数	-	-	-	-	-	-	+	+	-	+	-	+	+	+	+	+	-	-
拡張指標数	3	2	4	2	3	3.5	3	5	4	7	3.5	7	4	6	2	4.5	1	4
採用指標数	9	9	9	9	9	9	9	9	9	9	9	9	9	9	9	9	9	9
一致指数(拡張指数表÷採用指標数)	33.3	22.2	44.4	22.2	33.3	38.9	33.3	55.6	44.4	77.8	38.9	77.8	44.4	66.7	22.2	50.0	11.1	44.4

### (3) 遅行系列

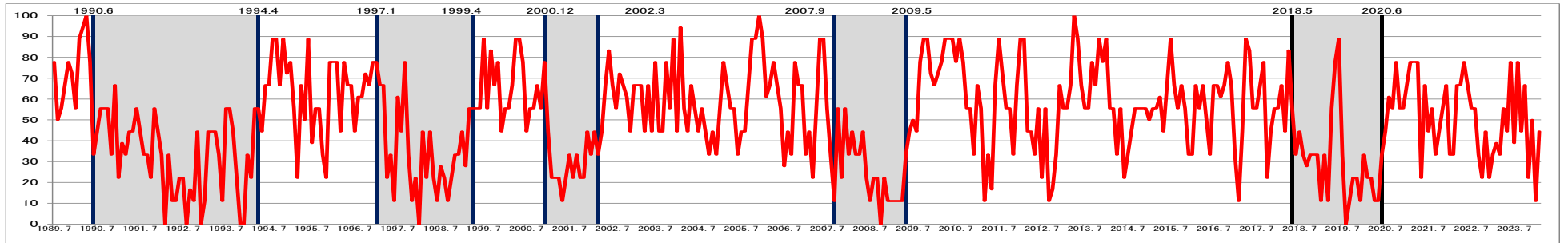
	2022				2023												2024	
	9	10	11	12	1	2	3	4	5	6	7	8	9	10	11	12	1	2
1 県在庫指数(製造工業)	-	-	+	+	+	+	+	+	+	+	-	-	-	-	-	-	-	+
2 県常用雇用指数(全産業)	0	-	0	+	-	-	-	-	+	+	+	-	+	+	+	+	+	+
3 県消費者物価指数(持家の帰属家賃除く総合)	+	+	+	+	+	-	-	-	-	-	-	-	-	+	-	-	-	0
4 県家計消費支出(勤労者・さいたま市)(実質)	-	-	-	-	-	+	+	+	-	-	+	+	+	+	-	-	+	+
5 県有効求職者数(逆サイクル)	+	+	+	+	+	-	-	+	+	+	-	-	+	+	-	-	-	-
6 県法人事業税・地方法人特別税調定額(実質)	+	+	-	+	-	-	+	+	+	-	+	+	+	-	-	-	+	-
7 県名目賃金指数(定期給与・製造業)	+	+	-	-	-	+	+	+	+	+	+	-	-	-	+	+	-	-
拡張指標数	4.5	4	3.5	5	3	3	4	5	5	4	4	2	4	4	2	2	3	3.5
採用指標数	7	7	7	7	7	7	7	7	7	7	7	7	7	7	7	7	7	7
遅行指数(拡張指数表÷採用指標数)	64.3	57.1	50.0	71.4	42.9	42.9	57.1	71.4	71.4	57.1	57.1	28.6	57.1	57.1	28.6	28.6	42.9	50.0

# 10 (参考) DI (ディフュージョン・インデックス) 時系列グラフ

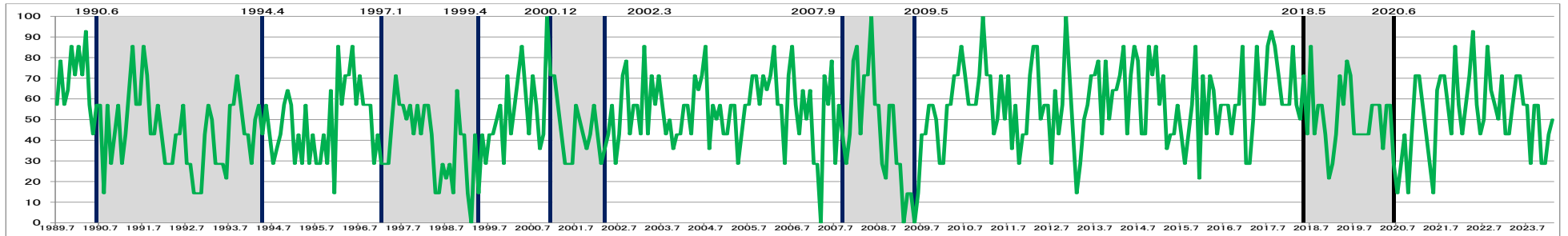
## (1) 先行指数



## (2) 一致指数



## (3) 遅行指数



※ 縦線は埼玉県景気基準日付、網掛け部分は県の景気後退期（平成10年度（1998年度）以前については参考値）。



# 11 (参考) DI (ディフュージョン・インデックス) 時系列表

## (1) 先行指数

年\月	1月	2月	3月	4月	5月	6月	7月	8月	9月	10月	11月	12月
1989							16.7	50.0	50.0	50.0	25.0	50.0
1990	50.0	50.0	66.7	66.7	100.0	50.0	66.7	41.7	66.7	50.0	33.3	33.3
1991	16.7	50.0	0.0	16.7	0.0	50.0	50.0	50.0	33.3	33.3	50.0	16.7
1992	33.3	50.0	33.3	16.7	33.3	33.3	33.3	50.0	50.0	33.3	33.3	41.7
1993	50.0	50.0	50.0	33.3	33.3	50.0	66.7	16.7	16.7	16.7	25.0	16.7
1994	83.3	33.3	50.0	16.7	66.7	16.7	83.3	58.3	83.3	66.7	50.0	33.3
1995	66.7	66.7	50.0	33.3	16.7	0.0	33.3	58.3	83.3	33.3	66.7	50.0
1996	50.0	66.7	66.7	83.3	33.3	50.0	83.3	100.0	66.7	50.0	66.7	66.7
1997	83.3	33.3	50.0	33.3	50.0	33.3	50.0	16.7	50.0	16.7	16.7	33.3
1998	16.7	16.7	16.7	16.7	0.0	0.0	66.7	16.7	41.7	33.3	50.0	66.7
1999	83.3	50.0	50.0	50.0	50.0	66.7	33.3	66.7	50.0	83.3	50.0	66.7
2000	33.3	100.0	83.3	83.3	50.0	83.3	33.3	50.0	50.0	66.7	83.3	66.7
2001	33.3	33.3	16.7	50.0	33.3	33.3	50.0	50.0	16.7	33.3	0.0	50.0
2002	66.7	66.7	83.3	57.1	85.7	71.4	28.6	28.6	42.9	57.1	42.9	28.6
2003	71.4	78.6	57.1	57.1	28.6	42.9	57.1	42.9	85.7	85.7	100.0	85.7
2004	85.7	71.4	57.1	57.1	71.4	42.9	71.4	57.1	71.4	42.9	57.1	85.7
2005	85.7	42.9	71.4	57.1	71.4	57.1	57.1	57.1	42.9	71.4	71.4	71.4
2006	71.4	57.1	71.4	42.9	42.9	57.1	42.9	71.4	42.9	71.4	28.6	57.1
2007	14.3	28.6	14.3	71.4	42.9	57.1	28.6	28.6	28.6	57.1	21.4	21.4
2008	71.4	57.1	42.9	28.6	42.9	14.3	42.9	28.6	57.1	0.0	0.0	0.0
2009	0.0	0.0	28.6	71.4	85.7	57.1	71.4	71.4	71.4	100.0	57.1	57.1
2010	57.1	57.1	71.4	85.7	78.6	42.9	42.9	57.1	57.1	28.6	28.6	71.4
2011	100.0	85.7	14.3	42.9	28.6	71.4	57.1	57.1	42.9	57.1	57.1	71.4
2012	85.7	71.4	85.7	28.6	28.6	21.4	50.0	57.1	42.9	35.7	14.3	71.4
2013	85.7	85.7	71.4	71.4	50.0	71.4	57.1	71.4	57.1	71.4	71.4	71.4
2014	57.1	71.4	28.6	42.9	42.9	28.6	28.6	28.6	28.6	14.3	57.1	42.9
2015	71.4	42.9	42.9	42.9	71.4	28.6	57.1	28.6	42.9	50.0	28.6	21.4
2016	28.6	21.4	28.6	57.1	100.0	57.1	71.4	57.1	71.4	85.7	85.7	71.4
2017	71.4	42.9	42.9	42.9	57.1	71.4	28.6	71.4	85.7	71.4	71.4	42.9
2018	57.1	28.6	14.3	71.4	71.4	100.0	42.9	42.9	0.0	42.9	0.0	57.1
2019	28.6	71.4	42.9	57.1	57.1	28.6	42.9	28.6	28.6	28.6	42.9	42.9
2020	57.1	42.9	14.3	0.0	28.6	28.6	57.1	71.4	71.4	100.0	57.1	57.1
2021	71.4	85.7	71.4	57.1	42.9	71.4	71.4	28.6	71.4	42.9	71.4	42.9
2022	57.1	28.6	85.7	85.7	71.4	42.9	57.1	71.4	42.9	78.6	42.9	42.9
2023	85.7	71.4	57.1	71.4	42.9	35.7	42.9	71.4	42.9	42.9	28.6	42.9
2024	42.9	71.4										

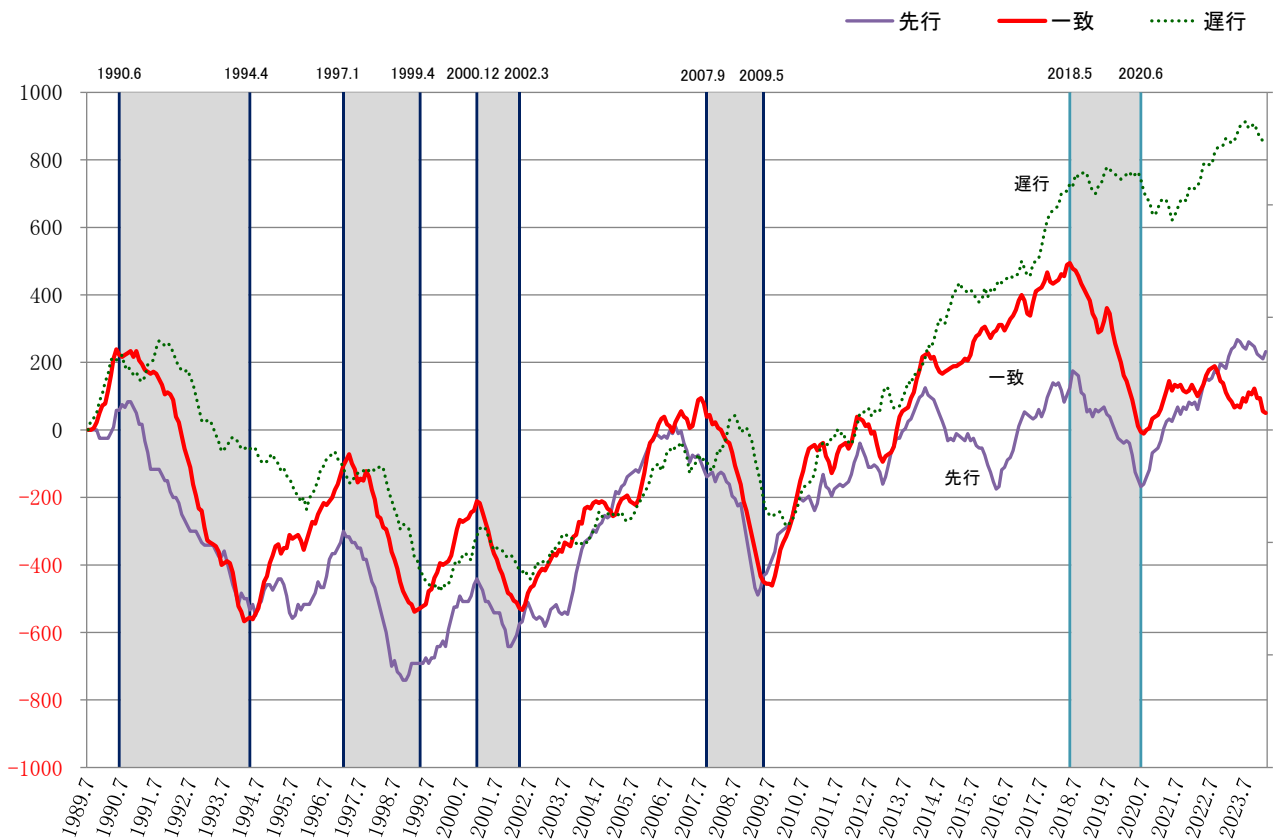
## (2) 一致指数

年\月	1月	2月	3月	4月	5月	6月	7月	8月	9月	10月	11月	12月
1989							77.8	50.0	55.6	66.7	77.8	72.2
1990	55.6	88.9	94.4	100.0	77.8	33.3	44.4	55.6	55.6	55.6	33.3	66.7
1991	22.2	38.9	33.3	44.4	44.4	55.6	44.4	33.3	33.3	22.2	55.6	44.4
1992	33.3	0.0	33.3	11.1	11.1	22.2	22.2	0.0	16.7	11.1	44.4	0.0
1993	11.1	44.4	44.4	44.4	33.3	11.1	55.6	55.6	44.4	22.2	0.0	0.0
1994	33.3	22.2	55.6	55.6	44.4	66.7	66.7	88.9	88.9	66.7	88.9	72.2
1995	77.8	55.6	22.2	66.7	50.0	88.9	38.9	55.6	55.6	33.3	22.2	77.8
1996	77.8	77.8	44.4	77.8	66.7	66.7	44.4	61.1	61.1	72.2	66.7	77.8
1997	77.8	66.7	66.7	22.2	33.3	11.1	61.1	44.4	77.8	33.3	11.1	22.2
1998	0.0	44.4	22.2	44.4	22.2	11.1	27.8	22.2	11.1	22.2	33.3	33.3
1999	44.4	27.8	55.6	55.6	55.6	55.6	88.9	55.6	83.3	66.7	77.8	44.4
2000	55.6	55.6	66.7	88.9	88.9	77.8	44.4	55.6	55.6	66.7	55.6	77.8
2001	44.4	22.2	22.2	22.2	11.1	22.2	33.3	22.2	33.3	22.2	22.2	44.4
2002	33.3	44.4	33.3	44.4	66.7	83.3	66.7	55.6	72.2	66.7	61.1	44.4
2003	66.7	66.7	66.7	44.4	66.7	44.4	77.8	44.4	44.4	77.8	55.6	88.9
2004	44.4	94.4	55.6	44.4	66.7	55.6	44.4	55.6	44.4	33.3	44.4	33.3
2005	55.6	77.8	66.7	55.6	55.6	33.3	44.4	44.4	66.7	88.9	88.9	100.0
2006	88.9	61.1	66.7	77.8	66.7	55.6	27.8	44.4	33.3	77.8	66.7	66.7
2007	33.3	44.4	22.2	55.6	88.9	88.9	55.6	33.3	11.1	55.6	22.2	55.6
2008	33.3	44.4	33.3	33.3	44.4	22.2	11.1	22.2	22.2	0.0	22.2	11.1
2009	11.1	11.1	11.1	11.1	33.3	44.4	50.0	44.4	77.8	88.9	88.9	72.2
2010	66.7	72.2	77.8	88.9	88.9	88.9	77.8	88.9	77.8	55.6	55.6	33.3
2011	66.7	55.6	11.1	33.3	16.7	66.7	88.9	72.2	55.6	55.6	33.3	66.7
2012	88.9	88.9	44.4	44.4	33.3	55.6	22.2	55.6	11.1	16.7	33.3	66.7
2013	55.6	55.6	66.7	100.0	88.9	66.7	55.6	55.6	77.8	66.7	88.9	77.8
2014	88.9	55.6	55.6	33.3	55.6	22.2	33.3	44.4	55.6	55.6	55.6	55.6
2015	50.0	55.6	55.6	61.1	44.4	66.7	88.9	66.7	55.6	66.7	55.6	33.3
2016	33.3	66.7	55.6	66.7	50.0	33.3	66.7	66.7	61.1	66.7	77.8	66.7
2017	33.3	11.1	44.4	88.9	83.3	55.6	55.6	66.7	77.8	22.2	44.4	55.6
2018	55.6	66.7	44.4	83.3	55.6	33.3	44.4	33.3	27.8	33.3	33.3	33.3
2019	11.1	33.3	11.1	55.6	77.8	88.9	33.3	0.0	11.1	22.2	22.2	11.1
2020	33.3	22.2	22.2	11.1	11.1	33.3	44.4	61.1	55.6	77.8	55.6	55.6
2021	66.7	77.8	77.8	77.8	22.2	66.7	44.4	55.6	33.3	44.4	55.6	66.7
2022	33.3	33.3	66.7	66.7	77.8	66.7	55.6	55.6	33.3	22.2	44.4	22.2
2023	33.3	38.9	33.3	55.6	44.4	77.8	38.9	77.8	44.4	66.7	22.2	50.0
2024	11.1	44.4										

(3) 遅行指数

年	1月	2月	3月	4月	5月	6月	7月	8月	9月	10月	11月	12月
1989							57.1	78.6	57.1	64.3	85.7	71.4
1990	85.7	71.4	92.9	57.1	42.9	57.1	57.1	14.3	57.1	28.6	42.9	57.1
1991	28.6	42.9	64.3	85.7	57.1	57.1	85.7	71.4	42.9	42.9	57.1	42.9
1992	28.6	28.6	28.6	42.9	42.9	57.1	28.6	28.6	14.3	14.3	14.3	42.9
1993	57.1	50.0	28.6	28.6	28.6	21.4	57.1	57.1	71.4	57.1	42.9	42.9
1994	28.6	50.0	57.1	42.9	57.1	42.9	28.6	35.7	42.9	57.1	64.3	57.1
1995	28.6	42.9	28.6	57.1	28.6	42.9	28.6	28.6	42.9	28.6	64.3	14.3
1996	85.7	57.1	71.4	71.4	85.7	57.1	71.4	57.1	57.1	57.1	28.6	42.9
1997	28.6	28.6	28.6	50.0	71.4	57.1	57.1	50.0	57.1	42.9	57.1	42.9
1998	57.1	57.1	42.9	14.3	14.3	28.6	21.4	28.6	14.3	64.3	42.9	42.9
1999	14.3	0.0	42.9	14.3	42.9	28.6	42.9	42.9	50.0	57.1	28.6	71.4
2000	42.9	57.1	71.4	85.7	64.3	42.9	71.4	57.1	35.7	42.9	100.0	71.4
2001	71.4	57.1	42.9	28.6	28.6	28.6	57.1	50.0	42.9	35.7	42.9	57.1
2002	42.9	28.6	35.7	42.9	57.1	28.6	42.9	71.4	78.6	42.9	57.1	57.1
2003	42.9	85.7	42.9	71.4	57.1	71.4	57.1	42.9	50.0	35.7	42.9	42.9
2004	57.1	57.1	42.9	71.4	64.3	71.4	85.7	35.7	57.1	50.0	57.1	42.9
2005	42.9	57.1	57.1	28.6	42.9	57.1	57.1	71.4	71.4	57.1	71.4	64.3
2006	71.4	85.7	57.1	57.1	28.6	71.4	85.7	57.1	42.9	64.3	50.0	64.3
2007	28.6	28.6	0.0	71.4	57.1	78.6	28.6	57.1	42.9	28.6	42.9	78.6
2008	85.7	42.9	71.4	71.4	100.0	57.1	57.1	28.6	21.4	57.1	57.1	28.6
2009	28.6	0.0	14.3	14.3	0.0	14.3	42.9	42.9	57.1	57.1	50.0	28.6
2010	28.6	57.1	57.1	71.4	71.4	85.7	71.4	57.1	57.1	57.1	71.4	100.0
2011	71.4	71.4	42.9	50.0	71.4	50.0	71.4	35.7	57.1	28.6	42.9	42.9
2012	71.4	85.7	85.7	50.0	57.1	57.1	28.6	64.3	42.9	57.1	100.0	71.4
2013	42.9	14.3	28.6	50.0	57.1	71.4	71.4	78.6	42.9	78.6	50.0	64.3
2014	64.3	71.4	85.7	42.9	71.4	85.7	78.6	42.9	42.9	85.7	71.4	85.7
2015	57.1	71.4	35.7	42.9	42.9	57.1	42.9	28.6	42.9	57.1	85.7	21.4
2016	71.4	42.9	71.4	64.3	42.9	57.1	57.1	57.1	42.9	57.1	57.1	85.7
2017	28.6	28.6	50.0	85.7	57.1	57.1	85.7	92.9	85.7	71.4	57.1	57.1
2018	57.1	85.7	57.1	50.0	71.4	42.9	85.7	42.9	57.1	57.1	42.9	21.4
2019	28.6	42.9	71.4	57.1	78.6	71.4	42.9	42.9	42.9	42.9	42.9	57.1
2020	57.1	57.1	35.7	57.1	57.1	28.6	14.3	28.6	42.9	14.3	42.9	71.4
2021	71.4	57.1	42.9	28.6	14.3	64.3	71.4	71.4	57.1	42.9	85.7	57.1
2022	42.9	57.1	71.4	92.9	57.1	42.9	50.0	85.7	64.3	57.1	50.0	71.4
2023	42.9	42.9	57.1	71.4	71.4	57.1	57.1	28.6	57.1	57.1	28.6	28.6
2024	42.9	50.0										

12 (参考) 累積DIグラフ



※縦線は埼玉県景気基準日付、網掛け部分は県の景気後退期（平成 10 年度（1998 年度）以前については参考値）。

### 13 C I を用いた景気の基調判断の基準

本基調判断については、当月のC I 一致指数の前月差が一時的な要因に左右され安定しないため、3か月後方移動平均と7か月後方移動平均の前月差を中心に用い、当月の変化方向（前月差の符号）も踏まえて行う。

なお、3か月後方移動平均と7か月後方移動平均は、変化方向（前月差の符号）に加え、過去3か月間の前月差の累積も用いる。

基調判断	定義	基準
①改善	景気拡張の可能性が高いことを示す。	・原則として3か月以上連続して、3か月後方移動平均が上昇 ・当月の前月差の符号がプラス
②足踏み	景気拡張の動きが足踏み状態になっている可能性が高いことを示す。	・3か月後方移動平均（前月差）の符号がマイナスに変化し、マイナス幅（1か月、2か月、または3か月の累積）が1標準偏差分以上 ・当月の前月差の符号がマイナス
③局面変化 注1、2)	上方への局面変化	事後的に判定される景気の谷が、それ以前の数か月にあった可能性が高いことを示す。 ・7か月後方移動平均（前月差）の符号がプラスに変化し、プラス幅（1か月、2か月、または3か月の累積）が1標準偏差分以上 ・当月の前月差の符号がプラス
	下方への局面変化	事後的に判定される景気の山が、それ以前の数か月にあった可能性が高いことを示す。 ・7か月後方移動平均（前月差）の符号がマイナスに変化し、マイナス幅（1か月、2か月または3か月の累積）が1標準偏差分以上 ・当月の前月差の符号がマイナス
④悪化	景気後退の可能性が高いことを示す。	・原則として3か月以上連続して、3か月後方移動平均が下降 ・当月の前月差の符号がマイナス
⑤下げ止まり	景気後退の動きが下げ止まっている可能性が高いことを示す。	・3か月後方移動平均（前月差）の符号がプラスに変化し、プラス幅（1か月、2か月、または3か月の累積）が1標準偏差分以上 ・当月の前月差の符号がプラス

上記①～⑤に該当しない場合は、前月の基調判断を踏襲する。

#### 《基調判断の定義と基準》

注1)

- ・「①改善」又は「②足踏み」から、「④悪化」又は「⑤下げ止まり」に移行する場合は、「③下方への局面変化」を経る。  
なお、「①改善」又は「②足踏み」から、「③下方への局面変化」に移行した時点で、既に景気後退局面に入った可能性が高いことを暫定的に示している。
- ・「④悪化」又は「⑤下げ止まり」から、「①改善」又は「②足踏み」に移行する場合は、「③上方への局面変化」を経る。  
なお、「④悪化」又は「⑤下げ止まり」から、「③上方への局面変化」に移行した時点で、既に景気拡張局面に入った可能性が高いことを暫定的に示している。

注2) 「①改善」又は「②足踏み」となった後に「③上方への局面変化」の基準を満たした場合、及び、「④悪化」又は「⑤下げ止まり」となった後に「③下方への局面変化」の基準を満たした場合、「③局面変化」は適用しない。

注3) 特記すべき事項があれば、基調判断に付記する。

注4) 定義の欄の「景気拡張」及び「景気後退」については、すべて暫定的なものとする。

C I 一致指数の「振幅」の目安（標準偏差）

3か月後方移動平均	1.38
7か月後方移動平均	1.07

(1999年4月から2023年3月まで)

## 1 4 埼玉県景気動向指数の利用の手引き

### (1) 景気動向指数とは

景気動向指数は、生産、雇用など様々な経済分野を代表し、景気に敏感に反応する複数の統計指標の動きを統合することにより、景気の現状を迅速に把握するために作成する統合的な景気指標です。

景気動向指数には、主として景気変動の大きさや速さなど景気変動の量的な面を反映するC I（コンポジット・インデックス）と、主として景気変動の方向（風向き）や景気の転換点（景気の山・谷）の判定に用いるD I（ディフュージョン・インデックス）があります。

### (2) C Iについて

#### ① 概要

C Iは、経済の各分野を代表し、景気の動きに敏感に反応する統計指標の量的な動きを合成・指数化した経済指標です。

景気の動きに先行して動く傾向のある先行指数、ほぼ一致して動く傾向のある一致指数、遅れて動く傾向のある遅行指数の3つの指数があります。

作成方法はやや複雑ですが、グラフから景気動向を量的に把握しやすく、利用者にとって直感的にわかりやすいという利点があります。

#### ② 作成方法

個々の指標の前月からの変化率を求め、一定の方法で調整したうえで合成することにより作成します。

（手順）

- i) 各指標の季節要因を、統計処理によって除去します。（季節調整）
- ii) 各指標について、前月からの変化率を求めます。
- iii) 各指標の基準化変化率（過去の平均的な動きと比較した当月の変化の大きさ（量感））を求めます。
- iv) 各指標の基準化変化率を合成し、当月の「合成変化率」を求めます。
- v) 前月のC Iの値に当月の合成変化率を累積し、当月のC Iを算出します。

詳しくは、内閣府のホームページをご覧ください。

<https://www.esri.cao.go.jp/jp/stat/di/di3.html>

#### ③ 利用の仕方

##### i 先行指数・一致指数・遅行指数について

一致指数は、景気の現状把握に適しています。

先行指数は、景気予測の判断材料とすることができます。

遅行指数は、景気の局面や転換点の確認等に適しています。

## ii 指数の解釈について

C Iでは、一般的に一致指数が上昇している時が概ね景気の拡張局面、低下しているときが景気の後退局面であり、また、一致指数の変化の大きさが景気の拡張又は後退のテンポを表しています。

ただし、景気の局面を判断するに当たっては、D Iも併せて参照することをお勧めします。

## iii 「外れ値」処理なしC I（参考値）について

通常、C Iの作成に当たっては、一定の方式で異常値（外れ値）を検出し、その影響を軽減する処理が行われます。

しかしながら、こうした処理により、指標の変動を過小評価してしまう可能性も残るため、「外れ値」処理なしC I（参考値）を併せて掲載しました。

## (3) D Iについて

### ① 概要

D Iは、経済の各分野を代表し、景気の動きに敏感に反応する統計指標の変化の方向（風向き）を合成した総合的な経済指標です。

C Iと同様に、先行、一致、遅行の3つの指数があります。

### ② 作成方法

i D Iは、各指標の3か月前からの変化に着目し、プラスの方向に変化した指標数（「変化なし」は0.5）の割合（%）を求めることにより作成します。

ii 累積D Iは、毎月のD Iから50を引いた値を累積して作成します。

### ③ 利用の仕方

i 一致指数が連続して50%を上回っている状況が概ね景気の拡大局面、50%を下回っている状況が概ね後退局面と判断されます。

ii D Iでは、景気の山・谷は100%や0%の時点ではなく、50%のラインを横切る時点のいずれかに概ね対応することに留意が必要です。

iii 累積D Iは、その山と谷が概ね景気の山・谷に対応しており、景気の局面や転換点を視覚的にとらえやすいという利点があります。

ただし、景気変動の「量感」を反映するC Iと異なり、景気変動の方向のみを累積している点に留意が必要です。



埼玉県のマスコット コバトン

## 15 季節調整の設定 (X-12-ARIMA)

	L4 新設住宅着工面積	L5 乗用車新車登録届出台数
対数変換	なし	あり
曜日調整 (※1)	なし	標準曜日調整
日本型休日調整 (※2)	月～土型 カレンダーどおり	月～土型 カレンダーどおり
うるう年調整 (※3)	なし	事前調整方式
ARIMAモデル	(0 1 1)(0 1 1)	(0 1 1)(0 1 1)
データ期間	1989.4～	1989.4～

	C2 所定外労働時間指数	C5 雇用保険初回受給者数	C6 建築着工床面積 (非居住用・3か月平均)	C7 百貨店・スーパー商品販売額
対数変換	なし	あり	あり	あり
曜日調整	なし	標準曜日調整	なし	2曜日型曜日調整
日本型休日調整	なし	月～金型 盆・暮等を含む	なし	月～金型 盆・暮等を含む
うるう年調整	なし	事前調整方式	事前調整方式	事前調整方式
ARIMAモデル	(2 1 2)(0 1 1)	(2 1 0)(1 1 1)	(3 1 1)(0 1 1)	(0 1 1)(0 1 1)
データ期間	1989.4～	1989.4～	1989.4～	1989.4～

	Lg2 常用雇用指数(全産業)	Lg4 家計消費支出	Lg6 県法人事業税調定額	Lg7 名目賃金指数 (定期給与、製造業)
対数変換	あり	あり	あり	なし
曜日調整	なし	なし	なし	なし
日本型休日調整	なし	なし	なし	月～金型 カレンダーどおり
うるう年調整	なし	事前調整方式	なし	なし
ARIMAモデル	(1 1 0)(0 1 1)	(1 0 1)(0 1 1)	(0 1 1)(0 1 1)	(0 1 1)(0 1 1)
データ期間	1989.4～	1989.4～	1989.4～	1989.4～

(※1) 曜日調整 (一週間における平日と週末の日数構成による調整)

- ① 標準曜日調整 : tdnolpyear      ② 2曜日型曜日調整 : tdl1nolpyear

(※2) 日本型休日調整 (「平日」における「休日数」の偏差による調整)

- ① i) 「月～金型」は月～金を平日とする。 ii) 「月～土型」は月～土を平日とするが、1992年4月までは第2・第4土曜日を、1992年5月以降は全土曜日を平日中の休日とする。  
② 「盆・暮等を含む」は年末年始(12/29～1/3)、GW中の中2日以内の平日、盆(8/13～15)なども休日として扱う。

(※3) うるう年調整 (うるう年の2月とうるう年以外の2月との日数の調整)

- ① ダミー変数方式 : regression コマンドで変数として lpyear を指定  
② 事前調整方式 : transform コマンドで adjust=lpyear を指定

(※4) 外れ値は、outlier コマンドで検出されたものを採用している。

## 16 埼玉県景気基準日付

埼玉県の景気基準日付を以下のとおり設定しています。

(令和4年12月27日)

	埼玉県				
	谷	山	谷	拡張	後退
第11循環(参考値)	(不明)	1990年6月	1994年4月	(不明)	46か月
第12循環(参考値)	1994年4月	1997年1月	1999年4月	33か月	27か月
第13循環	1999年4月	2000年12月	2002年3月	20か月	15か月
第14循環	2002年3月	2007年9月	2009年5月	66か月	20か月
第15・16循環	2009年5月	2018年5月	2020年6月	108か月	25か月

※ 設定に当たっては、学識経験者等で構成する埼玉県景気動向指数懇話会の意見を参考にしています。

※ 第15循環の景気基準日付について、2018年5月を景気の山、2020年6月を景気の谷に設定(確定)しました(2022年12月)。

※ 循環名は、国の景気動向指数の景気循環に合わせた名称を使用しています。名称を合わせるため、第15循環を第15・16循環ということとなりました(2023年12月)。

※ 個別指標のデータ期間の制約のため、昭和63年度(1988年度)以前については不明です。また、平成10年度(1998年度)以前(第11循環及び第12循環)については、県の一致指数による検証ができないため参考値とします。(参考) 国の景気基準日付

	全国				
	谷	山	谷	拡張	後退
第11循環	1986年11月	1991年2月	1993年10月	51か月	32か月
第12循環	1993年10月	1997年5月	1999年1月	43か月	20か月
第13循環	1999年1月	2000年11月	2002年1月	22か月	14か月
第14循環	2002年1月	2008年2月	2009年3月	73か月	13か月
第15循環	2009年3月	2012年3月	2012年11月	36か月	8か月
第16循環	2012年11月	2018年10月	2020年5月	71か月	19か月

<景気基準日付の設定方法について(参考)>

1 一致指数の各個別系列の山・谷を「ブライ・ボッシュン法」(※)により検出する。

(※) 全米経済研究所(NBER)で開発され、国が景気基準日付を設定する際などに広く使用されている一般的な「山・谷」検出の手法。①山と山(谷と谷)が15か月以上離れている、②山と谷が5か月以上離れている、③山(谷)が系列の終了時点から6か月以上離れている、④最も端に近い山(谷)がその後のデータよりも高い(低い)という条件に照らし、各系列の「山・谷」を判定する。

2 各系列の山・谷から、「ヒストリカルDI」を作成する。

各系列の不規則変動の要素を抑制するため、各系列の谷から山までを全て「+」、山から谷までを全て「-」とし、各月について「+」の占める割合を「ヒストリカルDI」として算出する。

3 原則として、ヒストリカルDIにおいて、50%ラインを下から上に横切る直前の月を「谷」、上から下に横切る直前の月を「山」とする方針に基づきつつ、景気動向指数その他の経済状況も参考に、景気基準日付を設定する。

## 17 個別系列の概要

	指標名	季節調整法等	作成機関	資料出所	
先行系列	1	県生産財在庫率指数（逆サイクル）	X-12-ARIMA	県統計課	鉱工業指数(月報)
	2	県新規求人数(除学卒)	X-12-ARIMA	厚生労働省	職業安定業務統計
	3	景気ウォッチャー先行き判断DI(南関東)	X-12-ARIMA	内閣府	景気ウォッチャー調査
	4	県新設住宅着工床面積	X-12-ARIMA ※	国土交通省	住宅着工統計
	5	県乗用車新車新規登録届出台数(普通・小型・軽)	X-12-ARIMA ※	埼玉県自動車販売店協会	県内新車登録台数
	6	県企業倒産件数（逆サイクル）	実数	(株)東京商工リサーチ	全国企業倒産状況
	7	日経商品指数(42種)	原指数	(株)日本経済新聞社	日本経済新聞

一致系列	1	県生産指数(製造工業)	X-12-ARIMA	県統計課	鉱工業指数(月報)
	2	県所定外労働時間指数(調査産業計)	X-12-ARIMA ※	県統計課	毎月勤労統計地方調査(月報)
	3	県投資財出荷指数	X-12-ARIMA	県統計課	鉱工業指数(月報)
	4	県有効求人倍率(除学卒、就業地別)	X-12-ARIMA	厚生労働省	職業安定業務統計
	5	県雇用保険初回受給者数（逆サイクル）	X-12-ARIMA ※	厚生労働省	雇用保険事業月報
	6	県建築着工床面積(非居住用、3か月平均)	X-12-ARIMA ※	国土交通省	建築着工統計
	7	県百貨店・スーパー商品販売額(実質)	X-12-ARIMA ※	経済産業省	商業動態統計(確報)
	8	県生産財出荷指数	X-12-ARIMA	県統計課	鉱工業指数(月報)
	9	県耐久消費財出荷指数	X-12-ARIMA	県統計課	鉱工業指数(月報)

遅行系列	1	県在庫指数(製造工業)	X-12-ARIMA	県統計課	鉱工業指数(月報)
	2	県常用雇用指数(全産業)	X-12-ARIMA ※	県統計課	毎月勤労統計地方調査(月報)
	3	県消費者物価指数(持家の帰属家賃除く総合)(前年同月比)	前年同月比	総務省統計局	消費者物価指数
	4	県家計消費支出(勤労者世帯・さいたま市、実質)	X-12-ARIMA ※	総務省統計局	家計調査
	5	県有効求職者数(逆サイクル)	X-12-ARIMA	厚生労働省	職業安定業務統計
	6	県法人事業税・地方人特別税調定額	X-12-ARIMA ※	県税務課	業務統計
	7	県名目賃金指数(定期給与・製造業)	X-12-ARIMA ※	県統計課	毎月勤労統計地方調査(月報)

※は、景気動向指数を作成する際に県統計課で独自に季節調整を行っているもの。