

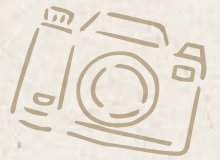


新1万円札の顔！



渋沢栄一 めぐり旅

— Eiji Shibusawa trip —



渋沢栄一の原点
埼玉を旅しよう



渋沢栄一

多くの企業設立に尽力した「道徳経済合一」の理念

尊王攘夷派から劇的な転身

渋沢翁は、天保11(1840)年、武蔵国榛沢郡血洗島村(現在の深谷市血洗島)の農家に生まれ、幼い頃から父に学問の手ほどきを受け、従兄の尾高惇忠(じゅんちゅう)から本格的に「論語」などを学びます。尊王攘夷思想の影響を受け、文久3(1863)年、高崎城乗っ取り・横浜外国人商館焼き討ちを企てます(計画は直前で断念)。幕府からの追手を避けるために故郷を出た渋沢翁らは、一橋家に仕える機会に恵まれ、次第にその力を認められていきました。その後、徳川慶喜(とくがわ よしのぶ)の弟・昭武(あきたけ)の欧州視察の随員として渡欧し、先進的な技術や産業を見聞します。欧州の近代的な社会制度は、その後の渋沢翁の人生に大きな影響を与えました。帰国した渋沢翁は、明治政府に招かれ、大蔵省の一員として新しい国づくりに関わりました。その中には、世界遺産となっている富岡製糸場の設立があります。



誠之堂

近代日本経済の父として

明治6(1873)年に官僚を辞めた後は、第一国立銀行(現在のみずほ銀行)の総監役(のちに頭取)となり、民間人として経済による近代的な国づくりを目指しました。株式会社組織による企業の創設・育成に力を入れ、また、「道徳経済合一説」を説き生涯に約500もの企業に関わり、約600の社会公共事業・教育機関の支援や民間外交に尽力しました。儲けのみを求めるのではなく、公共の利益を追求することで、皆が幸せになり、ひいては国が豊かになると考え、実践した渋沢翁は、多くの人に惜しまれながら昭和6(1931)年11月11日、91歳の生涯を閉じました。



深谷市所蔵

深谷市とレンガ



深谷駅

深谷市といえば「ねぎ」というのが一般的に知られているところですが、実はレンガに深いゆかりがあります。深谷市にはかつて、明治20(1887)年に設立された日本煉瓦製造株式会社のレンガ工場がありました。ここは日本で最初の機械式レンガ工場で、渋沢翁らにより設立されました。現在、ホフマン輪窯(わがま)6号窯、旧事務所、旧変電室、備前渠(びぜんきょ)鉄橋が国の重要文化財に指定されています。ここで生産されたレンガが明治から大正にかけて、司法省(現法務省)、日本銀行、旧東京裁判所、旧東京商業会議所、赤坂離宮、旧警視庁、旧三菱第2号館、東京大学、東京駅などに使われました。

出典: 深谷市HP

新紙幣の肖像



新しい紙幣の肖像になる渋沢翁は、傑出した業績を残すとともに、長い時を経た現在でも私たちが課題としている新たな産業の育成といった面からも日本の近代化をリードし、大きく貢献した方です。なお、近年の新札発行においては、

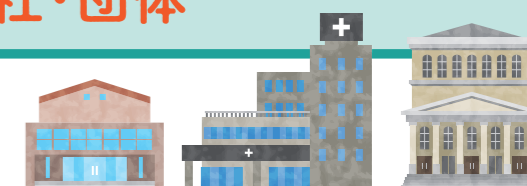
- 1 偽造防止の観点から、なるべく精密な写真を入手できること
- 2 肖像彫刻の観点からみて、品格のある紙幣にふさわしい肖像であること
- 3 肖像の人物が国民各層に広く知られており、その業績が広く認められていること

といった観点を踏まえて、明治以降の人物から採用されています。

出典: 財務省HP (<https://www.mof.go.jp/faq/currency/07ap.htm>)

渋沢翁ゆかりの会社・団体

渋沢翁は、生涯に約500の会社の設立に関わるとともに、約600の社会公共事業の支援にも尽力しました。



渋沢翁関わった約500社のうち約6割の会社は、現在も事業を継続

- 例
- 東日本旅客鉄道株式会社、東京ガス株式会社、清水建設株式会社、株式会社帝国ホテル、太平洋セメント株式会社、株式会社埼玉りそな銀行、秩父鉄道株式会社など

出典: 公益財団法人 渋沢栄一記念財団HP 渋沢栄一Q&A (<https://www.shibusawa.or.jp/eiichi/answer02.html>)

深谷駅を 中心とした 渋沢翁ゆかりの地めぐり

渋沢翁は、天保11年、現在の深谷市の血洗島に生まれました。深谷市には、渋沢翁の足跡が多く残されています。まだまだ知られていない渋沢翁ゆかりの史跡をめぐって、新しい発見をしてみませんか？

MAP番号 1
深谷駅 START
 車で約15分

MAP番号 3
旧渋沢邸「中の家」
 渋沢翁の生地。現存する主屋は妹夫妻によって、明治28(1895)年に上棟された建物です。渋沢翁が帰郷した際に滞在した部屋が残っています。

渋沢栄一アンドロイドと映像を組み合わせたアンドロイド・シアター

記念館北側には、大きな渋沢翁の銅像もあります

渋沢栄一アンドロイドが大正時代に語った道徳経済合一説を現代風にアレンジして講義

車で約5分

〔住所〕深谷市血洗島247-1
 〔電話〕048-587-1100(渋沢栄一記念館)
 〔営業時間〕9:00~17:00(最終入場16:30)
 〔定休日〕年末年始(12月29日~1月3日)
 〔料金〕無料
 〔駐車場〕あり

MAP番号 4
諏訪神社・渋沢青淵翁喜寿碑
 渋沢翁が拝殿を寄進した旧血洗島村の鎮守。境内には、渋沢翁の喜寿を祝って建てられた「渋沢青淵翁喜寿碑」があります。

〔住所〕深谷市血洗島117-6
 〔営業時間〕いつでも参拝いただけます
 〔定休日〕無休
 〔料金〕無料

MAP番号 2
渋沢栄一記念館
 館内の資料室には、渋沢翁が残した書や写真などたくさんの資料が展示されています。講義室では渋沢栄一アンドロイドによる講義を受けられます。

〔住所〕深谷市下手計1204
 〔電話〕048-587-1100
 〔営業時間〕9:00~17:00
 〔定休日〕年末年始(12月29日~1月3日)
 ※その他臨時休館あり
 〔料金〕無料 ※講義と10名以上での資料室見学は事前予約が必要です。
 〔駐車場〕あり

徒歩約15分

MAP番号 5
麺屋忠兵衛 煮ぼうとう店
 渋沢翁も好んで食べた深谷の郷土料理「煮ぼうとう」の専門店。古民家の店内では渋沢翁直筆の掛け軸もご覧いただけます。

〔住所〕深谷市血洗島247-1
 〔電話〕048-598-2410
 〔営業時間〕11:00~14:00
 〔定休日〕無休(年末年始を除く) ※臨時休業あり
 〔駐車場〕あり

車で約10分

MAP番号 6
誠之堂・清風亭

誠之堂は大正5(1916)年に渋沢翁の喜寿(77歳)を記念して、世田谷に建築されました。国の重要文化財に指定されています。清風亭は大正15(1926)年に当時第一銀行頭取であった佐々木勇之助の古希(70歳)を記念して誠之堂と並んで建てられました。こちらは埼玉県指定有形文化財となっています。渋沢翁は第一銀行の初代頭取でした。誠之堂・清風亭は平成11(1999)年に深谷市に移築されました。

〔住所〕深谷市起会110-1(大寄公民館敷地内)
 〔電話〕048-577-4501(深谷市教育委員会 文化振興課)
 〔営業時間〕9:00~17:00(入館は16:30まで)
 〔定休日〕年末年始(12月29日~1月3日)
 〔料金〕無料
 〔駐車場〕あり



〔住所〕深谷市起会110-1(大寄公民館敷地内)
 〔電話〕048-577-4501(深谷市教育委員会 文化振興課)
 〔営業時間〕9:00~17:00(入館は16:30まで)
 〔定休日〕年末年始(12月29日~1月3日)
 〔料金〕無料
 〔駐車場〕あり

車で約5分

MAP番号 7
尾高惇忠生家

渋沢翁の従兄で、学問の師でもあった尾高惇忠の生家です。惇忠の曾祖父が建てたと言われる主屋の2階(非公開)では、惇忠や渋沢翁らが高崎城乗取りなどの謀議をしたと伝わります。

〔住所〕深谷市下手計236
 〔電話〕048-587-1100(渋沢栄一記念館)
 〔営業時間〕9:00~17:00
 〔定休日〕年末年始(12月29日~1月3日)

〔住所〕深谷市下手計236
 〔料金〕無料
 〔電話〕048-587-1100(渋沢栄一記念館)
 〔駐車場〕あり
 〔定休日〕年末年始(12月29日~1月3日)



〔住所〕深谷市下手計236
 〔電話〕048-587-1100(渋沢栄一記念館)
 〔営業時間〕9:00~17:00
 〔定休日〕年末年始(12月29日~1月3日)

CHECK! 秩父鉄道 深谷花園駅より 徒歩約3分

MAP番号 10
ふかや花園プレミアム・アウトレット
 約130店舗が出店し、地元グルメなど唯一無二の個性豊かなラインナップとなっています。

〔住所〕深谷市花園1
 〔電話〕048-584-8700
 〔営業時間〕物販・フードロジ 10:00~20:00
 レストラン 11:00~21:00、カフェ 9:30~20:00
 〔定休日〕2月第3木曜日

MAP番号 9
旧煉瓦製造施設

明治20(1887)年、渋沢翁らによって設立された日本煉瓦製造会社の施設。敷地内には、煉瓦焼成のためのホフマン輪窯6号窯があります。また、工場の建設及び煉瓦の製造指導にあたったドイツ人煉瓦技師チーゼの居宅兼事務所として建てられた旧事務所などをご覧いただけます。

※現在一部の施設は保存修理工事中です(ホフマン輪窯6号窯:令和6年(2024)年7月から一部公開予定、煉瓦史料館:保存修理工事中)。



〔住所〕深谷市上敷免28-10
 〔電話〕048-577-4501(深谷市/文化振興課)
 〔営業時間〕9:00~16:00(土・日)
 〔定休日〕年末年始(12月29日~1月3日)
 〔料金〕無料
 〔駐車場〕あり

窯は、ドイツ人技師フリードリッヒ・ホフマンが考案した当時の最新式「ホフマン輪窯」

旧事務所(煉瓦史料館)

MAP番号 8
鹿島神社・藍香尾高翁頌徳碑

境内には、渋沢翁らによって建てられた、尾高惇忠の人となりや業績を伝える「藍香尾高翁頌徳碑」が建っています。深谷市指定有形文化財となっています。

〔住所〕深谷市下手計1145
 〔営業時間〕いつでも参拝いただけます
 〔定休日〕無休
 〔料金〕無料



〔住所〕深谷市下手計1145
 〔営業時間〕いつでも参拝いただけます
 〔定休日〕無休
 〔料金〕無料

秩父鉄道 深谷花園駅より 徒歩約5分

MAP番号 11
深谷テラス ヤサイな仲間たちファーム
 野菜の魅力体験できる複合施設。さまざまな野菜を栽培する「体験農園」での収穫体験や、マルシェでのお買い物を楽しめます。

〔住所〕深谷市花園108
 〔電話〕048-580-7550
 〔営業時間〕体験農園・マルシェ 9:00~17:00
 レストラン ランチ 11:00~16:30(L.O.15:30)
 デイナー 17:30~21:00(土・日) ※平日ディナーは要問合せ
 〔定休日〕不定休



こんなところにも
渋沢翁が?!

さいたま・川越編

埼玉県内には、出身地の深谷市以外にも、
渋沢翁にまつわるスポットがあちこちにありま
す。
定番スポットや穴場スポットで、渋沢翁を感じてみませんか。

START

さいたま新都心駅

徒歩約10分

さいたま市 造幣さいたま博物館

日本の貨幣の歴史や貨幣・勲章の製造工程に関する展示が
多くあります。見学通路から製造工場の見学もできます。



渋沢翁が採用された
過去の記念貨幣
を展示!

- [住所] さいたま市大宮区北袋町1-190-22
- [電話] 平日 048-645-5899 / 土日祝 048-645-5990
- [営業時間] 9:00~16:30(最終入館16:00)
- [定休日] 第3水曜日、年末年始 ※臨時休館あり (HPに掲載)
- [料金] 無料
- [駐車場] なし

電車と徒歩で
約1時間10分

車で約50分

蔵造りの町並み

今の東京では見ることのできない江戸の面影をとどめた町並み。平成11
(1999)年12月には国の「重要伝統的建造物群保存地区」に選定されました。
平成19(2007)年1月には「美しい日本の歴史的風土100選」に選定されました。

- [住所] 川越市内
- [電話] 049-222-5556 (川越駅観光案内所)
- [定休日] 無休 [料金] 無料 [駐車場] なし



徒歩約10分

菓子屋横丁

昔懐かしい駄菓子屋が軒を連ねる横丁
です。約20軒がハッカ飴や金太郎飴、工
夫を凝らした駄菓子類などを製造、販売
しており、ノスタルジックな雰囲気で大
人も子供も、童心に帰って楽しめます。



- [住所] 川越市元町2丁目
- [電話] 049-222-5556 (川越駅観光案内所)
- [営業時間] 各店舗によって異なります
- [定休日] 各店舗によって異なります
- [駐車場] なし

渋沢翁は飴など、
甘いもの好き
だったそう

徒歩約5分

時の鐘

時の鐘は、寛永年間に川越城主酒井忠勝が、城下の多賀町
に建てたものが最初と言われています。
現在の鐘楼(しょうろう)は、明治26(1893)年に起きた川越
大火の翌年に再建された3層構造の塔で、高さは約16m。今
も暮らしに欠かせない「時」を告げる川越のシンボルです。



渋沢翁が
再建のため寄進

大正浪漫通りを
歩きながら

- [住所] 川越市幸町15-7
- [電話] 049-224-6097 (川越市文化財保護課)
- [定休日] 無休
- [駐車場] なし

徒歩約10分

GOAL

川越大師 喜多院

江戸幕府3代将軍徳川家光が江戸城から移築した「家光
誕生の間」「春日局(かすがのつばね)化粧の間」があります。
全域が重要文化財に指定されており、日本三大羅漢の一つ
に数えられる「五百羅漢」が見られます。



かつて渋沢翁が
訪問したそう

- [住所] 川越市小仙波町1-20-1
- [電話] 049-222-0859 (喜多院拝観寺務所)
- [営業時間] ※営業時間終了の30分前で受付終了
月曜日~土曜日
(11/24~2/28) 9:00~16:00 (3/1~11/23) 9:00~16:30
日曜日
(11/24~2/28) 9:00~16:20 (3/1~11/23) 9:00~16:50
- [定休日] 12月25日~1月8日、2月2日・3日、4月2日~4日
- ※その他、院内行事のある日は拝観を中止することがあります。
変更の場合がありますので、事務所までお問合せください。
- [料金] 大人(高校生以上)400円/小・中学生200円
- [駐車場] あり

徒歩約10分

川越熊野神社

川越熊野神社は、開運、縁結び、厄除
けの神様として信仰されています。
毎月第3日曜日は、「銭洗弁財天
縁日」が開催されます。



宝池で清めた金銭を
財布に入れておくと、
財運に恵まれるとか

- [住所] 川越市連雀町17-1
- [電話] 049-225-4975
- [定休日] 年中無休
- [料金] 無料
- [駐車場] なし

※川越市内の駐車場については、川越市役所HP内「観光用駐車場」ページでお調べいただけます。

こんなところにも
渋沢翁が?!

熊谷・長瀬・秩父編

埼玉県内には、出身地の深谷市以外にも、
渋沢翁にまつわるスポットがあちこちにありま
す。定番スポットや穴場スポットで、渋沢翁を感じてみませんか。

START

熊谷駅

徒歩約15分

MAP番号
19

熊谷市

片倉シルク記念館

片倉工業株式会社最後の製糸工場であった熊谷工場の繭倉庫を利用して創設された記念館。操業当時に使われていた製糸機械や貴重な資料が展示されています。



提供:片倉工業株式会社

渋沢翁は養蚕に精通していたそう

- [住所] 熊谷市本石2-135
- [電話] 048-522-4316
- [営業時間] 10:00~17:00(入館は16:30まで)
- [定休日] 月、火、夏期、年末年始
- [料金] 無料
- [駐車場] なし

車で約20分

MAP番号
20

熊谷市

妻沼聖天山

日本三大聖天の一つとして知られ、良縁成就、家内安全、厄除け開運、学業進学などのあらゆる良縁を結ぶご利益があるとされています。本殿の「歓喜院聖天堂」は国宝に指定されています。

- [住所] 熊谷市妻沼1511
- [電話] 048-588-1644
- [営業時間] 平日10:00~15:00、土・日・祝9:30~16:00
- [定休日] なし
- [料金] 本殿拝観 700円
- [駐車場] あり



GO!

車で約1時間

渋沢翁もかつて訪問



徒歩約15分

MAP番号
21

長瀬町

渋沢栄一翁命名の宿 養浩亭

長瀬の大自然に囲まれた静かなお宿。
露天風呂やお部屋からは、四季折々の美しい眺望を楽しめます。



BBQ・日帰り利用も可能

- [住所] 長瀬町長瀬1446
- [電話] 0494-66-3131
- [駐車場] あり

RELAX



MAP番号
22

長瀬町

岩畳・川下り

岩畳は国の名勝天然記念物に指定されています。
船頭さんのガイドを聞きながら、ゆったりのんびり、ときにはスリリングに川下りができます。

- [電話] 0494-66-3311
- [料金] 川下りの乗船代は運営会社に御確認ください
- [営業時間] 岩畳 9:00~17:00
- [住所] 長瀬町長瀬
- 川下り 9:00~16:00頃
- [駐車場] あり
- [定休日] 年末



車で約5分

MAP番号
23

長瀬町

寶登山神社

その昔、日本武尊(やまとたけるのみこと)が現地
で山火事に遭遇し、山の神の使いに命を救われた
ことから創建されたといわれています。火災盗難
よけ、諸難よけの神々がまつられています。



渋沢翁が「千古の霊場」と讃えた神社

- [住所] 長瀬町長瀬1828
- [電話] 0494-66-0084
- [営業時間] 4月~9月 8:30~17:00、10月~3月 8:30~16:30
- [定休日] なし
- [料金] 参拝無料
- [駐車場] あり

ロープウェイで宝登山登りも楽しい!



MAP番号
25

長瀬町

長瀬トリックアート有隣倶楽部

館内は江戸時代にタイムスリップできるゾーンや忍者ゾーンなどに分かれており、様々なトリックアートを体験できます。



渋沢翁直筆の書あり

- [住所] 長瀬町長瀬704
- [電話] 0494-66-0070
- [営業時間] 10:00~16:00(最終入館時間 15:30)
- [定休日] 木曜日
- [料金] 大人1000円/中高生700円/子供500円/2歳以下 無料
- [駐車場] あり

車で約2分

CHECK!

MAP番号
26

熊谷市~秩父市

秩父鉄道

熊谷駅~三峰口駅

秩父鉄道 SLパレオエクスプレス

ちよっと足を延ばして...!

渋沢翁が経営に関わった秩父鉄道が運行する「SLパレオエクスプレス」は、都心から一番近い、昭和レトロな蒸気機関車です。



- [電話] 048-580-6363(SL予約)
- [運行区間] 熊谷駅~三峰口駅
- [運転日] webサイトをご覧ください
- [料金] 乗車券とSL指定席券が必要

MAP番号
27

秩父市

西武秩父駅より 徒歩約5分

ちちぶ銘仙館(藍染め・銘仙織り体験)

『秩父銘仙(ちちぶめいせん)』の歴史や展示品を見ることができ、型染めや織りの体験も行うことができます。本館は国の登録有形文化財に指定されています。



- [住所] 秩父市熊木町28-1
- [電話] 0494-21-2112
- [営業時間] 9:00~16:00
- [定休日] 年末年始
- [料金] 大人210円/小・中学生100円
- [駐車場] あり

GOAL

ちょこたび埼玉にアクセスして、推し土産を手に入れよう！



Saitama Souvenir

渋沢栄一お札焼きかま
[株式会社長登屋]

新一万円札の肖像にちなみ、渋沢翁のイラストが描かれた焼きかま。おやつにも、おつまみにも。

Saitama Souvenir
渋沢栄一青淵カレー
[はやし物産株式会社]

渋沢家の生業にゆかりの深い藍玉（あいだま）をイメージした青色のレトルトカレーです。独特な色あいとクリーミーな味わいです。



Saitama Souvenir

OUCHI de YAKUZEN 薬膳スープ
[株式会社大慶堂]

深谷名産の深谷リーキ（西洋ねぎ）を使った薬膳スープ。「埼玉県新商品AWARD2023」入賞商品です。



Saitama Souvenir

渋沢栄一の里 青淵煮ぼうとう
[株式会社新吉]

煮ぼうとうは、深谷市の郷土料理です。幅広のうどんとたくさんの野菜を醤油で煮込んだ優しい味わいを渋沢翁も好んだと言われています。



Saitama Souvenir

関運 EIICHI ポーチ
[株式会社武蔵野ユニフォーム]

渋沢翁と深谷市イメージキャラクターふっかちゃんがプリントされたポーチ。使いやすいサイズです。



Saitama Souvenir

純米吟醸 青淵郷
[滝澤酒造株式会社]

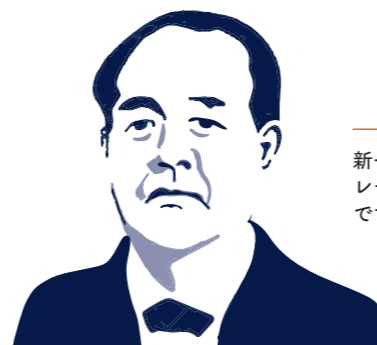
渋沢翁の雅号「青淵」に因んで命名された純米吟醸です。透き通ったきれいな味わいのお酒で、やさしい香りと、お米の甘さを感じられる爽やかですっきりとした味わいです。



Saitama Souvenir

渋沢栄一 ミルクチョコレート
[芥川製菓株式会社]

新一万円札をモチーフにしたチョコレート。インパクト大のビジュアルです。



渋沢翁

家でも楽しむ

ちょこたび 埼玉 オンラインストアでも 購入できます！

埼玉県には渋沢翁にちなんだお土産もたくさん！

埼玉名物・名産おとりよせサイト
オンラインストア
ONLINE STORE

Saitama Souvenir

ねぎみそ煎餅
[株式会社片岡食品]

深谷産の太く甘い生ねぎを使った味噌煎餅。香ばしい味噌風味にねぎの香りがアクセント。



Saitama Souvenir

POKENEGI (ねぎ調味料)
[株式会社TFY]

ねぎを使った粉末調味料。ねぎの旨味が凝縮されたパウダーは、お肉料理をはじめ、どんな料理にもぴったりです。



Saitama Souvenir

塩だれ 深谷ねぎ
[株式会社ケヤキ堂]

深谷ねぎの甘みと塩だれが絶妙な味わい。いつもの調味料にプラスしても、そのままご飯のおかずやおつまみにするのもオススメです。



「ちょこたび埼玉オンラインストア」では、埼玉ならではの県産品を、手軽にオンラインで購入いただけます。埼玉には、特徴ある農産物や加工品などがたくさんあります。全国有数の生産量を誇る農産物を使った商品や、老舗店の商品など、生産者がこだわりをもってつくった逸品揃いです。ぜひ、おすすめ的美味しい埼玉県産品の数々を「知って・買って・食べて」みてください！

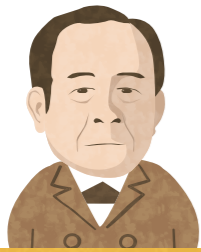
<https://chocotabi-saitama-store.jp>

ちょこたび埼玉 オンラインストア 検索



今すぐアクセス！

※掲載商品は、2024年3月現在のものです。
※商品の品切れ等により、ちょこたび埼玉オンラインストアでご購入出来ない場合があります。予めご了承ください。



私の仲間を紹介します

埼玉の偉人たちの軌跡をたどる

盲目の国学者

塙保己一は江戸時代後期に活躍した全盲の学者です。7歳のとき、病気がもとで失明しましたが、15歳で江戸に出て、学問の道に進みます。「群書類従(ぐんしょるいじゅう)」666冊をはじめ、散逸する恐れのある貴重な文献を校正し次々と出版。48歳のとき国学の研究の場として「和学講談所(わがくこうだんしょ)」を創設し、多くの弟子を育てました。障害のある人たちの社会的地位向上のために力を注ぎました。

塙保己一



延享3(1746)年~文政4(1821)年
現・本庄市生まれ



MAP 28
本庄市 はなわほ きいち ねんかん
塙保己一記念館

START

車で約5分

MAP 30
本庄市 かん きさん じつそうじ
歓喜山實相寺



画像提供: 歓喜山實相寺



MAP 29
本庄市 はなわほ きいち きゆうたく
塙保己一旧宅



塙保己一の生家。
入母屋造りの茅葺き二階建てで、
国の史跡に指定されています。

[住所] 本庄市児玉町保木野325
[電話] 0495-25-1111
(本庄市文化財保護課)
[駐車場] なし
※内部は一般公開しておらず、敷地内には入れません。



MAP 32
本庄市 cafe NINOKURA

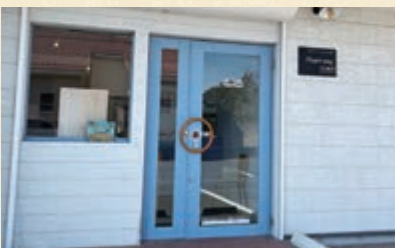


つみっこ
明治時代に造られた味噌醤油蔵「二の蔵」を改造してオープンしたコミュニティカフェです。本庄の郷土の歴史を今に伝える料理「つみっこ」も食べられます。

[住所] 本庄市千代田4-2-4 二の蔵
[電話] 0495-24-7878
[営業時間] 土・日・祝 11:00~17:00
月・火・金 11:00~16:00
[定休日] 木曜日、第1・3水曜日
[駐車場] あり



MAP 31
本庄市 Heartsong



規格外野菜や果実を活用した食品ロス削減に取り組み、地元の「児玉ナス」を使った「ナスアイス」や「米粉ココナツクッキー」などを販売しています。

茨城翁が好んだ芋

ちょっと足を延ばして!

[住所] 本庄市児玉町共栄549-3 [定休日] 月・火・水・日・祝
[電話] 0495-72-9586 [駐車場] あり
[営業時間] 木・金・土 11:00~18:00

日本の女性医師 第1号

荻野吟子は江戸時代末期に活躍した日本初の女性医師です。当時、女性には医術開業試験の受験が認められていませんでした。制度改正に奔走した吟子は明治18(1885)年、医術開業試験に合格、日本で最初の公認女性医師となりました。開業後は、診療活動に加え、婦人解放運動等の社会的活動も担い、女性の地位向上や衛生知識の普及にも大きく貢献しました。

荻野吟子



嘉永4(1851)年~大正2(1913)年
現・熊谷市生まれ



MAP 33
熊谷市 くまがやしりつおぎのぎんこきねんかん
熊谷市立荻野吟子記念館

START



MAP 33
熊谷市 おぎのぎんこせいだんのち
荻野吟子生誕之地



荻野吟子の生家の長屋門を模した和風建築で、展示室には荻野吟子の生涯を時代に合わせて説明した年表や資料が展示されています。

[住所] 熊谷市俵瀬581-1
[電話] 048-589-0004
[営業時間] 9:00~17:00
[定休日] 月曜日(但し、月曜日が祝日にあたる場合は開館し、翌平日)
年末年始(12月28日~1月3日まで)
[料金] 無料
[駐車場] あり



画像提供: 熊谷市

車で約15分



MAP 34
熊谷市 みち えき
道の駅めぬま



地元の農産物を使ったお土産品や加工品が販売されているほか、レストランでは季節の野菜を使ったグルメが楽しめます。日本女性第1号資料ギャラリーもあります。

[住所] 熊谷市弥藤吾720
[電話] 048-567-1212
[営業時間] 平日 10:00~17:30(10月~3月は17:00まで)
土・日・祝 9:30~17:30(10月~3月は17:00まで)
[定休日] 毎月第1水曜日、12月30日~1月3日
※休館日は変更になることがあります。
[駐車場] あり

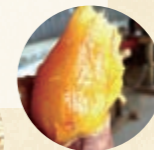


MAP 35
熊谷市 サツマイモ専門店「芋屋TATA」



低温でじっくり焼き上げた焼き芋や干し芋、ジャム等の商品を多数取り揃えています。

[住所] 熊谷市樋春1984-5
[電話] 048-538-7961
[営業時間] 10:00~17:00 ※店舗は冬季限定営業(10月~5月中旬)
[定休日] 木曜日
[駐車場] あり



〈道の駅めぬま〉
麦とろ御膳
県下1位の生産量を誇る熊谷産のやまといもを使った「麦とろ御膳」や地粉を使ったうどんなどがあります。

観光MAP アクセス



観る

- 1 深谷駅 P03
- 2 渋沢栄一記念館 P03
深谷市下手計1204
- 3 旧渋沢邸「中の家」 P03
深谷市血洗島247-1
- 4 諏訪神社・渋沢青淵翁喜寿碑 P03
深谷市血洗島117-6
- 5 誠之堂・清風亭 P04
深谷市起会110-1
- 6 尾高惇忠生家 P04
深谷市下手計236
- 7 鹿島神社・藍香尾高翁頌徳碑 P04
深谷市下手計1145
- 9 旧煉瓦製造施設 P04
深谷市上敷免28-10
- 13 蔵造りの町並み P05
川越市市内
- 16 時の鐘 P06
川越市幸町15-7
- 17 川越熊野神社 P06
川越市連雀町17-1
- 18 川越大師 喜多院 P06
川越市小仙波町1-20-1
- 19 片倉シルク記念館 P07
熊谷市本石2-135
- 20 妻沼聖天山 P07
熊谷市妻沼1511
- 22 岩畳・川下り P08
長瀬町長瀬

買う

- 23 寶登山神社 P08
長瀬町長瀬1828
- 28 塙保己一記念館 P11
本庄市児玉町八幡山368(アスピアこだま内)
- 29 塙保己一旧宅 P11
本庄市児玉町保木野325
- 30 歓喜山實相寺 P11
本庄市児玉町児玉100
- 33 熊谷市立荻野吟子記念館・荻野吟子生誕之地 P12
熊谷市俵瀬581-1
- 10 ふかや花園プレミアム・アウトレット P04
深谷市花園1
- 31 Heartsong P11
本庄市児玉町共栄549-3

体験する

- 11 深谷テラス ヤサイな仲間たちファーム P04
深谷市花園108
- 12 造幣さいたま博物館 P05
さいたま市大宮区北袋町1-190-22
- 21 渋沢栄一翁命名の宿 養浩亭 P07
長瀬町長瀬1446
- 24 長瀬トリックアート有隣倶楽部 P08
長瀬町長瀬704
- 25 宝登山ロープウェイ P08
長瀬町長瀬1766-1
- 26 秩父鉄道SLパレオエクスプレス P08
熊谷駅または三峰口より出発
- 27 ちちぶ銘仙館 P08
秩父市熊木町28-1

食べる

- 5 麺屋忠兵衛 煮ぼうとう店 P03
深谷市血洗島247-1
- 14 菓子屋横丁 P05
川越市元町2丁目
- 15 お食事処 うなぎ 林屋 P06
川越市仲町2-4
- 32 cafe NINOKURA P11
本庄市千代田4-2-4 二の蔵
- 34 道の駅めぬま P12
熊谷市弥藤吾720
- 35 サツマイモ専門店「芋屋TATA」 P12
熊谷市樋春1984-5

東京からのアクセス

東京駅	電車で	約1時間30分	深谷駅
練馬IC	車で	約1時間10分	深谷駅
東京駅	電車で	約2時間20分	長瀬駅
練馬IC	車で	約1時間10分	長瀬駅
東京駅	電車で	約55分	川越駅
練馬IC	車で	約30分	川越駅

埼玉県公式観光サイト



埼玉県公式観光サイト

「ちよこたび埼玉」は、

観光スポットやイベント情報は

もちろん、モデルコースなどの特集

記事や県内物産品の情報も充実。

埼玉の魅力を発信しています。



サイトはこちら！



<https://chocotabi-saitama.jp>

埼玉名物・名産おとりよせサイト

オンラインストア 
ONLINE STORE



埼玉名産のお菓子や地酒などの食品、民芸品、農産物など県内各地の県産品を購入することができます。

大切な人へ。自分へのご褒美に。

埼玉の魅力が詰まった商品を、この機会にぜひお買い求めください！

今すぐアクセス！

ちよこたび埼玉 オンラインストア

検索

<https://chocotabi-saitama-store.jp>



新1万円札の顔！

渋沢栄一めぐり旅

2024年3月発行

【企画・発行】埼玉県産業労働部観光課

〒330-9301 埼玉県さいたま市浦和区高砂3-15-1

TEL 048-830-3955