

埼玉県鉱工業指数

令和2年(2020年)基準改定の概要



埼玉県

総務部統計課

2024年(令和6年)6月

1 改定の趣旨

埼玉県では、鉱工業製品を生産する県内事業所における、生産、出荷、在庫に関する諸活動を体系的にとらえ、県内の経済動向を迅速に把握することを目的として、埼玉県鉱工業指数を作成し、公表しています。

基準時については、指数の性格上、基準時から遠ざかるにつれてバイアス（歪み）が生じ、産業構造等の変化による動向を十分に反映し得なくなるため、「指数の基準時は、原則として5年毎に更新することとし、西暦の末尾が0または5の付く年とする。」（昭和56年3月20日統計審議会答申）とされていることから、5年毎に改定を実施しています。今回、令和2年（2020年）を基準時とするとともに、採用品目及びウェイトの見直し等を行いました。

2 改定の対象とした指数

令和2年（2020年）基準に改定を行った指数は、以下の4系列です。

- ①生産指数（付加価値額ウェイト）
- ②出荷指数
- ③在庫指数
- ④在庫率指数

3 改定の主な内容

（1）基準時及びウェイト算定年次の変更

指数の基準時及びウェイト算定年次を、平成27年（2015年）から令和2年（2020年）に変更しました。指数値は、令和2年（2020年）の平均を100.0とした比率で示されます。

（2）業種分類・特殊分類（財別）について（資料1）

業種分類及び特殊分類（財別）については、平成27年基準の分類を踏襲しました。

（3）採用品目の見直し（資料2、資料3）

指数採用品目は、主に「経済産業省生産動態統計調査」（以下「生動調査」という）の調査品目から統合、分割並びに業種別の代表性等に関して検討を行い、選定しました。また、生動調査以外の品目についても、見直し及び採用について検討しました。

なお、生動調査以外に、次の統計調査の結果を活用しています。

農林水産省	食品動態統計調査、牛乳・乳製品統計、木材統計調査
厚生労働省	薬事工業生産動態統計調査
埼玉県	鉱工業動態統計調査

採用品目の改廃状況

【生産・出荷】23業種 【在庫】21業種*

指数の種類 (業種別)	2015年 基準	2020年基準	差	2020基準	
				新規	廃止
生産	201	212	+ 11	21	▲10
出荷	201	212	+ 11	21	▲10
在庫	108	115	+ 7	13	▲6
在庫率	102	114	+ 12	17	▲5

*在庫及び在庫率については、業務用機械工業を追加採用しました。

(4) ウェイトの見直し (資料4)

業種別のウェイトは、製造工業・鉱業ともに令和3年「経済センサス」(調査対象は令和2年分(2020年分))の結果を基礎データとして、指数の業種分類に適合するよう組み替えを行った上で算定しました。

また、品目別のウェイトは、主に生動調査や「経済センサス」の結果などにより単価・金額等を推計し、業種別のウェイトを採用品目の金額構成比により按分しました。

なお、ウェイトは製造工業及び鉱業の合計(以下、「鉱工業」という。)を10000.0とした構成比で表していますが、生動調査等では経済センサス活動調査に各付けされる業種及び品目のうちの一部についての調査結果であることから、非採用系列分のウェイトを他の採用業種、他の品目に配分して調整を行いました。

特殊分類(財別)は、業種別の財別構成比によって業種ごとに算出しました。

生産・出荷・在庫指数におけるウェイトが大きい業種(上位3業種)は、以下のとおりです。

指数の種類	2015年基準	2020年基準
生産	化学工業 食料品工業 輸送機械工業	食料品工業 化学工業 輸送機械工業
出荷	輸送機械工業 食料品工業 化学工業	化学工業 食料品工業 輸送機械工業
在庫	輸送機械工業 化学工業 プラスチック製品工業	プラスチック製品工業 生産用機械工業 化学工業

(5) 季節調整法について

季節調整法は、平成27年度基準と同じく、経済産業省から提供を受けた米国センサス局が開発した「X-12-ARIMA」を用いて計算しています。

①季節調整対象期間：8年間（96か月）

なお、対象期間は、平成27年（2015年）1月～令和4年（2022年）12月です。

②異常値の検出を行い季節調整のスペックに設定しました。

	101 生産	103 出荷	104 在庫	105 在庫率
対数変換	なし	あり	あり	あり
曜日調整	あり	あり	なし	なし
祝日調整	なし	なし	なし	なし
うるう年調整	なし	あり	なし	あり
ARIMA モデル	(2 1 0) (0 1 1)	(2 1 1) (0 1 1)	(0 1 0) (0 1 1)	(0 1 0) (0 1 1)
異常値 *	なし	なし	なし	2016. Jul (LS) 2018. Sep (AO)

* 異常値のLSは「Level Shift」：段差が発生し水準変化が生じている。

AOは「Additive Outlier」：1時点の特殊な変動が生じている。

4 新基準への切替え時期と改定結果（資料6）

令和2年（2020年）基準による指数値へは、令和6年（2024年）4月分の公表から切替え、平成30年（2018年）1月まで遡及しています。

令和2年(2020年)基準	
鉱工業総合	
製造工業総合	鉄鋼業
	非鉄金属工業
	金属製品工業
	汎用機械工業
	生産用機械工業
	業務用機械工業
	電子部品・デバイス工業
	電気機械工業
	情報通信機械工業
	輸送機械工業
	窯業・土石製品工業
	化学工業
	プラスチック製品工業
	パルプ・紙・紙加工品工業
	繊維工業
	食料品工業
	その他工業総合
	ゴム製品工業
	皮革製品工業
	家具工業
印刷業	
木材・木製品工業	
その他工業	
鉱業	

特殊分類(財別)格付け上の定義

鉱工業総合(特殊分類別)	
最終需要財	鉱工業又は他の産業に原材料等として投入されない製品。ただし、建設財を含み、企業消費財は除く。
投資財	資本財と建設財の合計。
資本財	家計以外で購入される製品で、原則として想定耐用年数が1年以上で比較的購入単価の高いもの。
建設財	建築工事用の資本財、衛生用磁器等の建築物に付随する内装品、及び土木工事の資材。
消費財	家計で購入される製品(耐久消費財と非耐久消費財の合計)。
耐久消費財	原則として想定耐用年数が1年以上で比較的購入単価の高いもの。
非耐久消費財	原則として想定耐用年数が1年未満又は比較的購入単価の低いもの。
生産財	鉱工業又は他の産業に原材料等として投入される製品。ただし、企業消費財を含み、建設財を除く。
鉱工業用生産財	鉱工業の生産工程に原材料、燃料、部品、容器、消耗品、工具等として再投入される製品。
その他用生産財	非鉱工業用の原材料、燃料、容器、消耗品及び企業消費財。

業種別採用品目数の新旧比較

業種分類名	生産指数			出荷指数			在庫指数			在庫率指数		
	2015年 基準	2020年 基準	増減	2015年 基準	2020年 基準	増減	2015年 基準	2020年 基準	増減	2015年 基準	2020年 基準	増減
鉱工業総合	201	212	11	201	212	11	108	115	7	102	114	12
製造工業総合	199	210	11	199	210	11	107	113	6	101	112	11
鉄鋼業	12	12	0	12	12	0	10	9	▲1	9	8	▲1
非鉄金属工業	8	8	0	8	8	0	5	6	▲1	5	6	▲1
金属製品工業	10	9	▲1	10	9	▲1	5	4	▲1	5	4	▲1
汎用機械工業	13	13	0	13	13	0	3	3	0	3	3	0
生産用機械工業	11	12	▲1	11	12	▲1	6	7	▲1	4	7	▲3
業務用機械工業	5	6	▲1	5	6	▲1	—	2	▲2	—	2	▲2
電子部品・デバイス工業	13	13	0	13	13	0	7	8	▲1	5	8	▲3
電気機械工業	24	23	▲1	24	23	▲1	7	8	▲1	6	8	▲2
情報通信機械工業	7	6	▲1	7	6	▲1	3	2	▲1	3	2	▲1
輸送機械工業	9	10	▲1	9	10	▲1	5	5	0	5	5	0
窯業・土石製品工業	14	16	▲2	14	16	▲2	12	14	▲2	12	14	▲2
化学工業	7	8	▲1	7	8	▲1	5	5	0	5	5	0
プラスチック製品工業	12	12	0	12	12	0	12	12	0	12	12	0
パルプ・紙・紙加工品工業	7	6	▲1	7	6	▲1	7	6	▲1	7	6	▲1
繊維工業	6	8	▲2	6	8	▲2	6	8	▲2	6	8	▲2
食料品工業	23	28	▲5	23	28	▲5	4	4	0	4	4	0
その他工業総合	18	20	▲2	18	20	▲2	10	10	0	10	10	0
ゴム製品工業	3	4	▲1	3	4	▲1	2	3	▲1	2	3	▲1
皮革製品工業	2	1	▲1	2	1	▲1	2	1	▲1	2	1	▲1
家具工業	3	2	▲1	3	2	▲1	3	2	▲1	3	2	▲1
印刷業	3	3	0	3	3	0	—	—	—	—	—	—
木材・木製品工業	2	4	▲2	2	4	▲2	—	—	—	—	—	—
その他工業	5	6	▲1	5	6	▲1	3	4	▲1	3	4	▲1
鉱業	2	2	0	2	2	0	1	2	▲1	1	2	▲1

特殊分類(財別)採用品目数の新旧比較

特殊分類名	生産指数			出荷指数			在庫指数			在庫率指数		
	2015年 基準	2020年 基準	増減	2015年 基準	2020年 基準	増減	2015年 基準	2020年 基準	増減	2015年 基準	2020年 基準	増減
鉱工業総合(特殊分類別)	213	224	11	213	224	11	115	123	8	109	122	13
最終需要財	110	117	7	110	117	7	55	61	6	52	61	9
投資財	68	69	▲1	68	69	▲1	37	41	▲4	34	41	▲7
資本財	40	42	▲2	40	42	▲2	17	22	▲5	14	22	▲8
建設財	28	27	▲1	28	27	▲1	20	19	▲1	20	19	▲1
消費財	42	48	6	42	48	6	18	20	▲2	18	20	▲2
耐久消費財	13	11	▲2	13	11	▲2	9	8	▲1	9	8	▲1
非耐久消費財	29	37	8	29	37	8	9	12	▲3	9	12	▲3
生産財	103	107	4	103	107	4	60	62	▲2	57	61	▲4
鉱工業用生産財	93	96	3	93	96	3	57	57	0	54	56	▲2
その他用生産財	10	11	▲1	10	11	▲1	3	5	▲2	3	5	▲2

※特殊分類(財別)では、1品目を2つの財に分類する品目があるため、業種別採用品目の合計数と一致しない場合があります。

令和2年(2020年)基準 採用品目

(資料3)

業種・品目	品目 コード	単位	特殊 分類 (財別) 格付	生産指数 付加価値 額 ウェイト	出荷指数 出荷額 ウェイト	在庫指数 在庫額 ウェイト	在庫 率	新規	主な変更	2020年基準改定で 非採用とした品目 *
鉄鋼業				192.2	368.1	486.2	○			
【12品目】										
粗鋼	1	t	鉄	39.3	99.8	3.4	-			
鋼半製品	2	t	鉄	45.0	5.2	71.1	○			
普通鋼小形棒鋼	3	t	鉄	51.6	131.3	151.4	○		財別変更(建)→(鉄)	
冷間ロール成型形鋼	4	t	建	12.1	19.3	38.4	○			
特殊鋼冷間仕上鋼材	5	t	鉄	2.0	5.0	-	-			
普通鋼冷けん鋼管	6	t	建	10.6	19.7	49.9	○			
特殊鋼磨棒鋼	7	t	鉄	7.4	19.2	28.7	○			
特殊鋼冷間圧造用炭素鋼線	8	t	鉄	4.9	12.8	12.3	○			
鑄鉄管	9	t	鉄	0.6	17.2	119.1	○			
普通鋼冷間仕上鋼材	10	t	鉄	3.5	9.5	11.9	○			
鉄系鍛工品	11	t	鉄	2.3	6.9	-	-			
鉄鉄鑄物	12	t	鉄	12.9	22.2	-	-		在庫、在庫率非採用に変更	
非鉄金属工業				351.8	259.1	686.6	○			
【9品目】										
アルミニウム鑄物	13	kg	鉄	32.2	25.4	-	-			
ダイカスト	14	kg	鉄	76.7	37.8	-	-			
アルミニウム二次合金地金	15	t	鉄	7.5	4.7	22.8	○			
伸鋼製品	16	t	鉄	158.2	88.1	406.1	○			
アルミニウム圧延製品	17	t	鉄	56.7	67.7	158.3	○			
電力用電線・ケーブル	18	導体t	資	7.9	25.0	18.5	○			
通信用ケーブル光ファイバ製品	19	Kmコア	資	2.5	0.1	0.1	○		在庫・在庫率追加採用	
鋼電線 (資本財)	20	導体t	資	10.1	10.3	80.8	○			
(鉄工業用生産財)			資	(0.4)	(0.9)	(2.5)	○			
			鉄	(9.7)	(9.4)	(78.3)	○			
金属製品工業				268.2	235.3	541.7	○			(1)
【9品目】										
スチール製缶	21	t	鉄	65.4	49.2	486.7	○			アルミエクステリア(建・生出在率)
鉄骨	22	t	建	11.2	18.4	-	-			
水門	23	t	建	15.4	33.7	-	-			
架線金物	24	千個	他	3.2	5.2	-	-			
ばね	25	kg	鉄	48.4	24.9	15.9	○			
管継手	26	千個	建	14.9	18.5	-	-		単位変更(kg→千個)	
粉末冶金製機械材料	27	kg	鉄	54.1	30.4	-	-			
飲料用アルミニウム缶	28	kg	鉄	34.4	22.5	38.4	○			
スチール・ステンレスドア	29	t	建	21.2	32.5	0.7	○			
汎用機械工業				670.0	864.3	138.4	○			
【13品目】										
汎用内燃機関	30	台	鉄	17.1	25.3	34.0	○		単位変更(PS→台)	
ポンプ	31	台	資	40.2	33.5	81.3	○		単位変更(kg→台)	
圧縮機	32	台	資	17.2	9.9	23.1	○		単位変更(kg→台)	
空気圧機器	33	千円	鉄	460.1	616.9	-	-			
油圧機器	34	千円	鉄	7.3	9.8	-	-			
エレベータ	35	式	建	7.8	8.3	-	-		単位変更(t→式)	
コンベヤ	36	台	資	50.0	25.8	-	-		単位変更(t→台)	
スチールチェーン	37	m	鉄	10.6	17.8	-	-		単位変更(kg→m)	
固定比減速機	38	台	鉄	11.6	19.5	-	-		単位変更(kg→台)	
歯車	39	個	鉄	8.2	13.7	-	-		単位変更(kg→個)	
軸受	40	千個	鉄	18.2	39.3	-	-			
一般用バルブ・コック	41	個	鉄	10.3	21.1	-	-		単位変更(kg→個)	
自動調整弁	42	個	鉄	11.4	23.4	-	-		単位変更(kg→個)	
生産用機械工業				380.8	342.5	1,194.4	○	1		
【12品目】										
コンクリート機械	43	台	資	10.1	13.9	3.5	○		在庫率追加採用 単位変更(百万円→台)	
整地機械	44	台	資	20.0	27.9	418.4	○		在庫率追加採用 単位変更(百万円→台)	
プラスチック加工機械	45	台	資	7.1	5.4	-	-	新		
刈払機	46	台	資	7.9	6.3	37.0	○			
農業用乾燥機	47	台	資	4.0	3.9	76.0	○			
研削盤	48	台	資	2.5	5.6	48.3	○		単位変更(t→台)	
マシニングセンタ	49	台	資	4.7	8.6	261.1	○		単位変更(t→台)	
食料品加工機械	50	台	資	21.8	18.3	350.1	○		在庫・在庫率追加採用 単位変更(百万円→台)	
包装・荷造機械	51	台	資	32.8	27.6	-	-		単位変更(百万円→台)	
金型	52	組	資	16.5	11.8	-	-		単位変更(kg→組)	
半導体製造装置	53	百万円	資	67.6	100.1	-	-			
フラットパネル・ディスプレイ製造装置	54	百万円	資	185.8	113.1	-	-			

業種・品目	品目コード	単位	特殊分類(財別)格付	生産指数付加価値額 ウエイト	出荷指数 出荷額 ウエイト	在庫指数 在庫額 ウエイト	在庫率	新規	主な変更	2020年基準改定で 非採用とした品目 *	
業務用機械工業				【6品目】	259.1	342.0	21.9	○	1		
精密測定機	55	台	資	2.6	3.9	3.1	○		在庫・在庫率追加採用		
分析機器	56	台	資	2.4	6.5	18.8	○		在庫・在庫率追加採用		
試験機	57	台	資	3.0	3.5	-	-				
パチンコ	58	台	資	34.2	53.0	-	-				
スロットマシン	59	台	資	15.0	23.2	-	-	新			
医療用機械器具	60	百万円	資	201.9	251.9	-	-				
電子部品・デバイス工業				【13品目】	301.7	233.4	536.8	○	2		(2)
水晶振動子・フィルタ・複合部品	61	千個	鉍	18.2	7.5	-	-		単位変更(百万円→千個)	スイッチング電源(鉍・生出)	
電子回路基板	62	m	鉍	35.6	16.8	-	-		単位変更(百万円→m)	線形半導体集積回路(鉍・生出在)	
プリント配線実装基板	63	千個	鉍	30.4	14.5	-	-				
マイクロ波管	64	本	鉍	0.5	3.8	-	-				
シリコンダイオード	65	千個	鉍	2.0	2.0	3.4	○	新			
整流素子	66	千個	鉍	15.6	22.3	95.3	○				
サーミスタ	67	千個	鉍	7.6	35.4	101.6	○				
混成集積回路	68	千個	鉍	112.7	84.0	203.7	○		在庫率追加採用 単位変更(百万円→千個)		
サイリスタ	69	千個	鉍	1.7	3.0	14.9	○	新			
トランジスタ	70	千個	鉍	7.1	10.1	83.5	○				
光電変換素子	71	千個	鉍	18.4	9.6	29.3	○				
その他の半導体素子	72	千個	鉍	2.0	4.0	5.1	○				
粉末冶金製磁性材料	73	kg	鉍	49.9	20.4	-	-				
電気機械工業				【23品目】	377.7	323.5	792.9	○	1		(2)
サーボモータ	74	台	鉍	35.5	34.3	-	-			特殊用途変圧器(資・生出)	
小形電動機	75	台	鉍	3.4	3.3	-	-			LED器具(自動車用を除く)	
計器用変成器	76	台	資	13.7	5.9	-	-		単位変更(百万円→式)	(非・生出)、(他・生出)	
電力変換装置	77	式	資	88.0	50.3	-	-				
電磁開閉器	78	台	鉍	15.9	17.0	-	-				
電磁リレー	79	台	鉍	2.8	2.9	-	-				
その他の低圧器具	80	個	鉍	4.3	4.5	-	-				
高圧開閉器	81	台	資	4.5	4.1	-	-				
開閉制御装置	82	百万円	資	31.1	11.3	-	-				
その他の制御リレー	83	台	鉍	2.2	2.3	-	-	新			
低圧開閉スイッチ	84	個	鉍	22.6	24.1	-	-				
低圧遮断器	85	台	資	7.5	6.8	-	-		財別変更(建)→(資)		
高圧遮断器	86	台	資	6.3	5.7	-	-		単位変更(百万円→台)		
食器洗い乾燥機	87	台	耐	7.7	13.6	21.3	○				
クッキングヒーター	88	台	耐	18.3	32.7	66.6	○				
電気掃除機	89	台	耐	9.1	11.4	16.8	○				
HIDランプ	90	千個	鉍	7.4	5.3	76.8	○				
自動車用電気照明器具	91	千個	鉍	5.1	2.4	-	-				
電気計器	92	個	資	31.6	35.8	178.4	○		在庫・在庫率追加採用		
プロセスオートメーション用計測制御機器	93	台	資	6.7	3.3	22.7	○		名称変更(旧工業用計測制御機器)		
電気測定器(半導体・IC測定器を除く)	94	台	資	5.7	5.8	67.3	○		在庫率追加採用 単位変更(百万円→台)		
その他の電子応用装置	95	台	資	5.6	2.7	-	-		単位変更(百万円→台)		
鉛蓄電池	96	千個	鉍	42.7	38.0	343.0	○		単位変更(鉛量t→千個)		
情報通信機械工業				【6品目】	187.3	349.1	572.9	○	1		(2)
金銭登録機(端末機能付)	97	台	資	13.2	60.3	435.0	○	新		電話機(耐・生出在率)	
搬送装置	98	百万円	資	11.0	25.9	-	-			その他の陸上移動通信装置	
交換機	99	百万円	資	25.0	59.0	-	-			(資・生出在率)	
カーオーディオ	100	台	鉍	30.4	59.1	-	-		財別変更(耐)→(鉍)		
カーナビゲーション (耐久消費財)	101	台	耐	13.4	41.3	-	-				
(鉍工業用生産財)			鉍	(7.0)	(12.4)	-	-				
			鉍	(6.4)	(28.9)	-	-				
ガス警報器	102	個	鉍	94.3	103.5	137.9	○		単位変更(台→個) 財別変更(資)→(鉍)		
輸送機械工業				【10品目】	1042.7	1266.3	376.3	○	1		
輸送機械用エアコン	103	台	鉍	45.9	33.6	11.2	○				
けん引車	104	台	資	24.9	43.3	40.6	○				
乗用車 (資本財)	105	台	資	378.8	667.0	162.3	○				
(耐久消費財)			耐	(42.7)	(73.4)	(16.3)	○				
			耐	(336.1)	(593.6)	(146.0)	○				
普通トラック	106	台	資	60.0	102.8	57.7	○				
自動車エンジン	107	台	鉍	276.7	202.1	-	-				
機関部品	108	台	鉍	71.4	52.2	-	-		単位変更(百万円→台)		
駆動伝導及び操縦装置部品	109	個	鉍	38.4	28.1	-	-		単位変更(百万円→個)		
懸架制動装置部品	110	個	鉍	126.8	92.7	-	-		単位変更(百万円→個)		
航空機用部品	111	百万円	鉍	6.8	2.6	-	-	新			
完成自転車	112	台	耐	13.0	41.9	104.5	○				

業種・品目	品目コード	単位	特殊分類(財別)格付	生産指数付加価値額 ウエイト	出荷指数 出荷額 ウエイト	在庫指数 在庫額 ウエイト	在庫率	新規	主な変更	2020年基準改定で 非採用とした品目 *
窯業・土石製品工業				【16品目】	288.1	190.5	936.6	○	2	
ほうろろ鉄器製品	113	t	鉦	8.4	6.3	6.7	○		財別変更(建)→(鉦)	
ガラス基礎製品	114	t	鉦	9.5	9.6	73.9	○			
ガラス製容器類	115	t	鉦	14.1	15.5	109.2	○			
ファインセラミックス機能材	116	千個	鉦	2.9	2.0	4.9	○			
生石灰	117	t	鉦	11.1	11.7	3.2	○			
消石灰	118	t	鉦	4.1	4.3	1.2	○			
ポルトランドセメントクリンカ	119	t	鉦	38.9	2.0	60.0	○			
セメント	120	t	建	61.0	56.4	137.4	○			
複層ガラス	121	m ²	建	13.3	6.8	2.3	○		財別変更(鉦)→(建)	
安全ガラス	122	m ²	鉦	2.0	1.7	-	-			
せつこうボード	123	m ²	建	10.9	6.7	14.6	○			
コンクリート系パネル	124	m ²	建	6.7	3.0	181.1	○			
遠心力鉄筋コンクリート管	125	t	建	5.2	2.3	82.5	○	新		
遠心力鉄筋コンクリートパイプ	126	t	建	19.7	9.3	143.6	○			
道路用コンクリート製品	127	t	建	6.6	2.7	116.0	○	新		
生コンクリート	128	m ³	建	73.7	50.2	-	-			
化学工業				【8品目】	1598.0	2,048.7	1,074.1	○	1	
ウレタンフォーム	129	t	鉦	62.8	35.4	18.5	○			
シンナー	130	t	鉦	47.0	31.9	18.4	○			
印刷インキ用ワニス	131	t	鉦	19.3	5.4	46.2	○			
合成樹脂塗料 (建設財)	132	t	建	102.6 (60.6)	75.7 (44.0)	268.7 (110.2)	○			
(鉦工業用生産財)			鉦	(42.0)	(31.7)	(158.5)	○			
印刷インキ	133	t	鉦	122.7	162.9	722.3	○			
化粧品	134	百万円	非	199.8	291.6	-	-			
医薬品	135	百万円	非	1016.5	1,403.5	-	-			
ビタミン含有保健剤	136	百万円	非	27.3	42.3	-	-	新		
プラスチック製品工業				【12品目】	684.3	477.3	1,333.0	○		
合成皮革	137	t	鉦	27.3	18.8	58.1	○			
プラスチック製パイプ	138	t	建	6.9	3.2	2.5	○			
プラスチック製日用品・雑貨	139	t	非	21.0	15.0	52.9	○		財別変更(建)→(耐)	
強化プラスチック製品	140	t	耐	16.0	22.5	77.0	○			
プラスチック製容器	141	t	鉦	195.4	162.1	450.8	○			
浄化槽	142	個	建	9.3	5.3	26.7	○			
プラスチック製フィルム (建設財)	143	t	建	219.4 (212.2)	95.6 (90.8)	219.9 (207.1)	○		財別変更(他)→(建)	
(鉦工業用生産財)			鉦	(7.2)	(4.8)	(12.8)	○			
プラスチック板	144	t	建	11.4	8.6	60.8	○			
プラスチック製機械器具部品	145	t	鉦	25.7	17.3	16.6	○			
プラスチック製建材	146	t	建	25.4	24.0	34.6	○			
発泡プラスチック製品 (建設財)	147	t	建	53.5 (20.3)	39.4 (12.8)	135.4 (35.5)	○			
(鉦工業用生産財)			鉦	(33.2)	(26.6)	(99.9)	○			
その他のプラスチック製品	148	t	鉦	73.0	65.5	197.7	○			
パルプ・紙・紙加工品工業				【6品目】	380.0	267.2	436.2	○		
特殊印刷用紙	149	t	鉦	8.9	9.8	56.6	○			
衛生用紙	150	t	非	75.9	49.8	67.0	○			雑種紙(鉦・生出在率)
段ボール原紙	151	t	鉦	172.6	154.6	244.2	○			
紙器用板紙	152	t	鉦	5.9	6.4	22.8	○			
襷板紙	153	t	鉦	7.5	7.9	33.4	○			
段ボールシート	154	千m ²	鉦	109.2	38.7	12.2	○			
繊維工業				【8品目】	58.0	70.0	259.3	○	2	
不織布	155	kg	鉦	25.9	17.3	77.7	○			
綿織物染色整理	156	千m ²	鉦	0.1	0.1	0.3	○			
合成繊維織物染色整理	157	千m ²	鉦	0.1	0.1	0.8	○			
ニット製外衣	158	点	非	2.8	2.1	2.7	○	新		
織物製繊維製品(外衣)	159	点	非	24.9	33.8	155.6	○			
製綿	160	kg	鉦	0.1	0.1	0.1	○			
ふとん	161	枚	耐	3.8	15.7	9.2	○			
細幅織物	162	kg	鉦	0.3	0.8	12.9	○	新		
食料品工業				【28品目】	2043.8	1,529.6	170.8	○	5	
ハム	163	t	非	29.6	32.3	-	-			
ソーセージ	164	t	非	16.7	18.2	-	-			
ベーコン	165	t	非	50.0	54.6	-	-			
処理牛乳	166	t	非	31.3	35.7	-	-			
乳製品飲料類	167	kl	非	56.1	64.1	-	-			
粉乳	168	t	鉦	18.0	51.5	-	-			
チーズ	169	t	非	29.0	14.6	-	-			
アイスクリーム	170	kl	非	341.3	172.4	-	-		品目変更(旧アイスクリーム(乳脂肪分8%以上))	
野菜漬物	171	t	非	73.1	46.0	-	-			
味噌	172	t	非	0.4	0.2	7.3	○			
醤油	173	kl	非	1.2	1.1	105.2	○			
小麦粉	174	t	鉦	1.3	1.7	8.2	○			
菓子パン	175	個	非	119.8	62.7	-	-			

業種・品目	品目コード	単位	特殊分類(財別)格付	生産指数付加価値額 ウェイト	出荷指数 出荷額 ウェイト	在庫指数 在庫額 ウェイト	在庫率	新規	主な変更	2020年基準改定で 非採用とした品目 *
食パン	176	t	非	63.9	33.4	-	-		名称変更(旧 チョコレート)	
ビスケット類	177	t	非	102.4	53.3	-	-			
米菓	178	t	非	50.2	30.9	-	-			
チョコレート類	179	kg	非	373.5	150.0	-	-			
氷菓	180	kl	非	159.2	90.6	-	-	新		
洋生菓子	181	個	非	66.1	41.5	-	-			
精米	182	t	非	20.6	56.9	50.1	○			
めん類	183	t	非	362.3	268.3	-	-			
炭酸飲料	184	kl	非	29.1	148.2	-	-			
コーヒー飲料	185	kl	非	7.2	36.5	-	-	新		
茶系飲料	186	kl	非	2.4	12.4	-	-	新		
その他の清涼飲料	187	kl	非	0.5	2.7	-	-	新		
清酒 (非耐久消費財) (その他用生産財)	188	kl	非 他	26.5 (16.0) (10.5)	25.0 (16.3) (8.7)	-	-			
その他のアルコール飲料	189	kl	非	11.3	23.3	-	-	新		
配合飼料	190	t	他	0.8	1.5	-	-			
その他工業総合				908.2	822.0	431.9	○			
ゴム製品工業				103.9	87.2	217.1	○	1		
医療・衛生用ゴム製品 (非耐久消費財) (その他用生産財)	191	新ゴム量t	非 他	3.5 (0.6) (2.9)	3.0 (0.9) (2.1)	10.7 (1.3) (9.4)	○ ○ ○	新		
その他のゴム製品	192	新ゴム量t	非	10.8	15.0	22.8	○			
ゴムホース	193	千m	鉦	15.7	13.1	-	-			
工業用ゴム製品	194	新ゴム量t	鉦	73.9	56.1	183.6	○		財別変更(鉦・他)→(鉦)	
皮革製品工業				9.2	8.6	45.3	○			(1)
革靴	195	足	非	9.2	8.6	45.3	○			製革(鉦・生出在率)
家具工業				10.9	32.1	21.5	○			(1)
システムキッチン	196	セット	建	10.1	29.5	15.4	○			木製棚(耐・生出在率)
流し台・ガス台・調理台	197	個	建	0.8	2.6	6.1	○			
印刷業				655.9	532.0					
とっ版印刷(活版印刷)	198	百万円	他	24.6	19.8	-	-			
平版印刷(オフセット印刷)	199	百万円	他	483.5	389.2	-	-			
おう版印刷(グラビア印刷)	200	百万円	他	147.8	123.0	-	-			
木材・木製品工業				40.1	26.4			2		
製材	201	m3	建	4.0	1.8	-	-			
木材チップ	202	t	鉦	4.7	2.0	-	-	新		
合板 (建設財) (鉦工業用生産財)	203	m3	建 鉦	3.1 (2.4) (0.7)	2.3 (1.7) (0.6)	- - -	- - -		品目変更(旧 特殊合板)	
住宅建築用木製組立材料	204	m3	建	28.3	20.3	-	-	新		
その他工業				88.2	135.7	148.0	○	1		
電子キーボード類	205	台	耐	4.1	4.4	-	-			
管楽器 (資本財) (耐久消費財)	206	本	資 耐	13.7 (9.6) (4.1)	14.9 (10.6) (4.3)	- - -	- - -			
シャープペンシル (非耐久消費財) (その他用生産財)	207	千本	非 他	23.6 (7.1) (16.5)	28.6 (9.8) (18.8)	108.1 (32.4) (75.7)	○ ○ ○			
マーキングペン (非耐久消費財) (その他用生産財)	208	千本	非 他	3.3 (1.0) (2.3)	12.4 (4.3) (8.1)	5.0 (1.5) (3.5)	○ ○ ○	新		
電動玩具	209	ダース	耐	17.9	24.5	7.2	○			
ユニット住宅	210	ユニット	建	25.6	50.9	27.7	○			
鉱業				8.1	11.1	10.0	○			
けい石	211	t	鉦	0.8	0.9	0.5	○		在庫・在庫率追加採用	
石灰石	212	t	鉦	7.3	10.2	9.5	○			
合計				10000.0	10,000.0	10,000.0			新規 21品目	非採用 10品目

【特殊分類(財別)格付】

資・・・資本財 建・・・建設財 耐・・・耐久消費財 非・・・非耐久消費財 鉦・・・鉦工業用生産財 他・・・その他用生産財

* 非採用品目の()内は、平成27年基準時の特殊分類格付・生産、出荷、在庫、在庫率の採用状況を示す。

(資料4)

業種別ウェイトの新旧比較

業種分類名	生産指数 付加価値額ウェイト			出荷指数 出荷額ウェイト			在庫指数 在庫額ウェイト			在庫率指数 在庫率ウェイト		
	2015年 基準	2020年 基準	増減	2015年 基準	2020年 基準	増減	2015年 基準	2020年 基準	増減	2015年 基準	2020年 基準	増減
鉱工業総合	10,000.0	10,000.0	-	10,000.0	10,000.0	-	10,000.0	10,000.0	-	9,104.0	9,996.6	892.6
製造工業総合	9,992.6	9,991.9	▲ 0.7	9,994.6	9,988.9	▲ 5.7	9,993.0	9,990.0	▲ 3.0	9,097.0	9,986.6	889.6
鉄鋼業	198.8	192.2	▲ 6.6	234.3	368.1	133.8	449.2	486.2	37.0	448.4	482.8	34.4
非鉄金属工業	288.0	351.8	63.8	554.6	259.1	▲ 295.5	471.6	686.6	215.0	471.6	686.6	215.0
金属製品工業	380.4	268.2	▲ 112.2	388.5	235.3	▲ 153.2	754.3	541.7	▲ 212.6	754.3	541.7	▲ 212.6
汎用機械工業	493.9	670.0	176.1	444.3	864.3	420.0	318.3	138.4	▲ 179.9	318.3	138.4	▲ 179.9
生産用機械工業	533.1	380.8	▲ 152.3	496.3	342.5	▲ 153.8	775.9	1,194.4	418.5	274.3	1,194.4	920.1
業務用機械工業	429.8	259.1	▲ 170.7	334.2	342.0	7.8	-	21.9	21.9	-	21.9	21.9
電子部品・デバイス工業	280.5	301.7	21.2	296.2	233.4	▲ 62.8	641.1	536.8	▲ 104.3	258.6	536.8	278.2
電気機械工業	472.7	377.7	▲ 95.0	458.9	323.5	▲ 135.4	890.6	792.9	▲ 97.7	879.5	792.9	▲ 86.6
情報通信機械工業	454.7	187.3	▲ 267.4	401.7	349.1	▲ 52.6	154.7	572.9	418.2	154.7	572.9	418.2
輸送機械工業	1,055.9	1,042.7	▲ 13.2	1,605.1	1,266.3	▲ 338.8	1,678.6	376.3	▲ 1,302.3	1,678.6	376.3	▲ 1,302.3
窯業・土石製品工業	244.5	288.1	43.6	218.3	190.5	▲ 27.8	514.5	936.6	422.1	514.5	936.6	422.1
化学工業	1,489.4	1,598.0	108.6	1,365.8	2,048.7	682.9	1,125.9	1,074.1	▲ 51.8	1,125.9	1,074.1	▲ 51.8
プラスチック製品工業	577.9	684.3	106.4	539.7	477.3	▲ 62.4	969.8	1,333.0	363.2	969.8	1,333.0	363.2
パルプ・紙・紙加工品工業	376.2	380.0	3.8	390.6	267.2	▲ 123.4	575.8	436.2	▲ 139.6	575.8	436.2	▲ 139.6
繊維工業	105.7	58.0	▲ 47.7	73.7	70.0	▲ 3.7	172.2	259.3	87.1	172.2	259.3	87.1
食料品工業	1,442.0	2,043.8	601.8	1,487.0	1,529.6	42.6	120.8	170.8	50.0	120.8	170.8	50.0
その他工業総合	1,169.1	908.2	▲ 260.9	705.4	822.0	116.6	379.7	431.9	52.2	379.7	431.9	52.2
ゴム製品工業	116.3	103.9	▲ 12.4	99.7	87.2	▲ 12.5	119.8	217.1	97.3	119.8	217.1	97.3
皮革製品工業	17.7	9.2	▲ 8.5	20.9	8.6	▲ 12.3	29.0	45.3	16.3	29.0	45.3	16.3
家具工業	73.9	10.9	▲ 63.0	66.9	32.1	▲ 34.8	73.4	21.5	▲ 51.9	73.4	21.5	▲ 51.9
印刷業	770.6	655.9	▲ 114.7	299.0	532.0	233.0	-	-	-	-	-	-
木材・木製品工業	32.3	40.1	7.8	34.3	26.4	▲ 7.9	-	-	-	-	-	-
その他工業	158.3	88.2	▲ 70.1	184.6	135.7	▲ 48.9	157.5	148.0	▲ 9.5	157.5	148.0	▲ 9.5
鉱業	7.4	8.1	0.7	5.4	11.1	5.7	7.0	10.0	3.0	7.0	10.0	3.0

特殊分類(財別)ウェイトの新旧比較

特殊分類(財別)名	生産指数 付加価値額ウェイト			出荷指数 出荷額ウェイト			在庫指数 在庫額ウェイト			在庫率指数 在庫率ウェイト		
	2015年 基準	2020年 基準	増減	2015年 基準	2020年 基準	増減	2015年 基準	2020年 基準	増減	2015年 基準	2020年 基準	増減
鉱工業総合(特殊分類別)	10,000.0	10,000.0	-	10,000.0	10,000.0	-	10,000.0	10,000.0	-	9,194.4	9,996.6	802.2
最終需要財	5,337.0	5,582.1	245.1	5,422.0	6,002.6	580.6	4,851.1	4,376.4	▲ 474.7	4,338.4	4,376.4	38.0
投資財	2,175.2	1,734.9	▲ 440.3	2,228.5	1,882.7	▲ 345.8	2,721.5	3,383.7	662.2	2,208.8	3,383.7	1,174.9
資本財	1,540.5	1,239.5	▲ 301.0	1,510.8	1,390.2	▲ 120.6	1,358.1	2,297.7	939.6	845.4	2,297.7	1,452.3
建設財	634.7	495.4	▲ 139.3	717.7	492.5	▲ 225.2	1,363.4	1,086.0	▲ 277.4	1,363.4	1,086.0	▲ 277.4
消費財	3,161.8	3,847.2	685.4	3,193.5	4,119.9	926.4	2,129.6	992.7	▲ 1,136.9	2,129.6	992.7	▲ 1,136.9
耐久消費財	426.1	437.1	11.0	668.0	777.0	109.0	1,767.8	448.6	▲ 1,319.2	1,767.8	448.6	▲ 1,319.2
非耐久消費財	2,735.7	3,410.1	674.4	2,525.5	3,342.9	817.4	361.8	544.1	182.3	361.8	544.1	182.3
生産財	4,663.0	4,417.9	▲ 245.1	4,578.0	3,997.4	▲ 580.6	5,148.9	5,623.6	474.7	4,765.6	5,620.2	854.6
鉱工業用生産財	3,731.3	3,685.4	▲ 45.9	4,175.7	3,389.6	▲ 786.1	5,037.0	5,422.3	385.3	4,653.7	5,418.9	765.2
その他用生産財	931.7	732.5	▲ 199.2	402.3	607.8	205.5	111.9	201.3	89.4	111.9	201.3	89.4

令和2年(2020年)基準 デフレーター適用状況

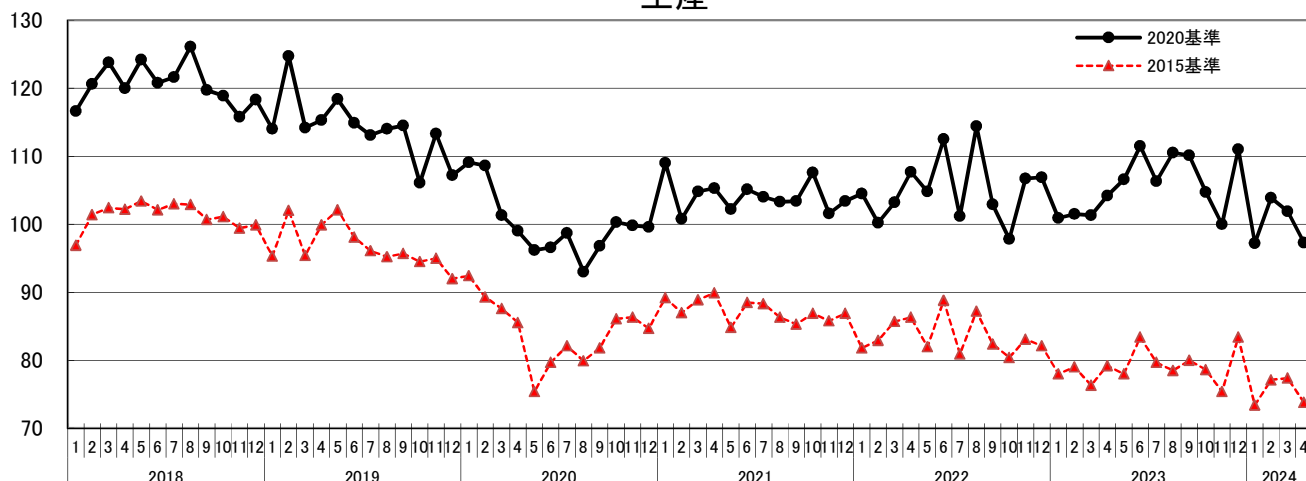
(資料5)

品目 コード	鉱工業指数における品目名	企業物価指数における品目名	備 考
33	空気圧機器	油空圧機器	
34	油圧機器	油空圧機器	
53	半導体製造装置	半導体製造装置	
54	フラットパネル・ディスプレイ製造装置	フラットパネルディスプレイ製造装置	
60	医療用機械器具	医療用機器	
82	開閉制御装置	配電盤、分電盤、監視制御装置	
98	搬送装置	有線通信機器	
99	交換機	有線通信機器	
111	航空機用部品	航空機部品	
134	化粧品	化粧品類	
135	医薬品	医家向け医薬品、薬局向け医薬品	
136	ビタミン含有保健剤	サプリメント	
198	とっ版印刷(活版印刷)	凸版印刷物	
199	平版印刷(オフセット印刷)	平版印刷物	
200	おう版印刷(グラビア印刷)	おう版印刷物	

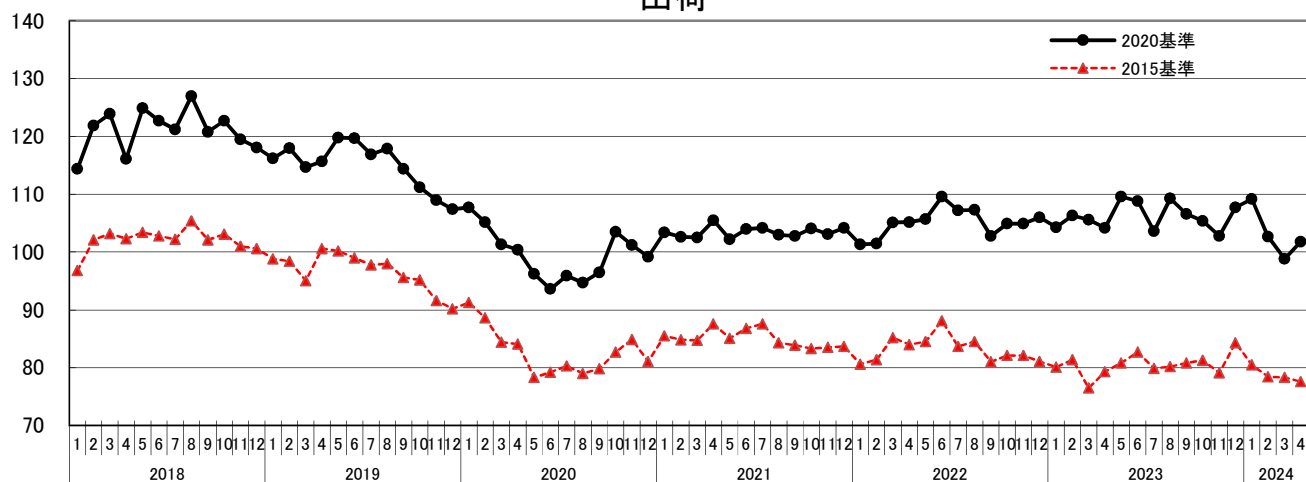
鈇工業綜合指數新旧比較(季節調整済)

(資料6)

生産



出荷



在庫

