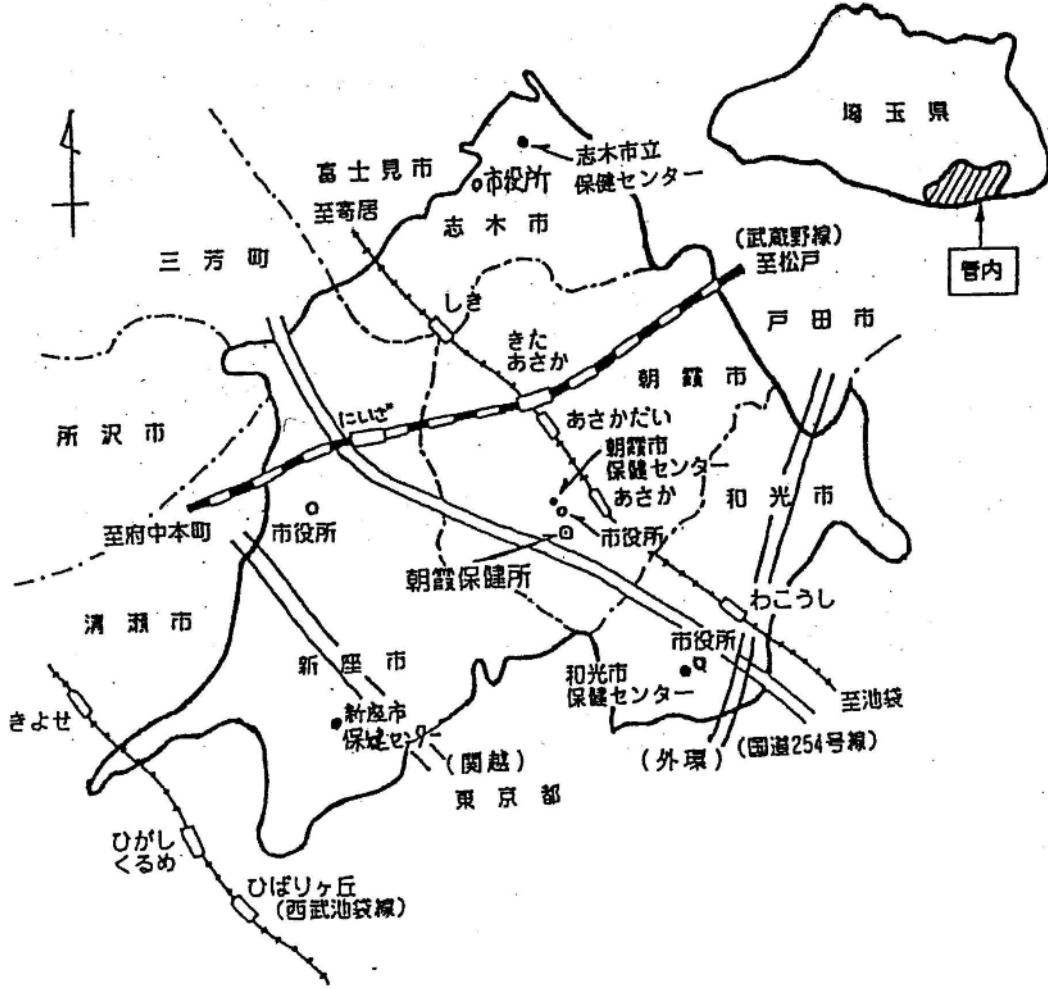


# 第1章 保健所及び管内の概要

## 1 管内概況

当所は、昭和36年11月、それまでの旧中央保健所の所管であった朝霞、大和、新座、足立の4町（面積61km<sup>2</sup>、人口73,041人）を所管区域として発足した。

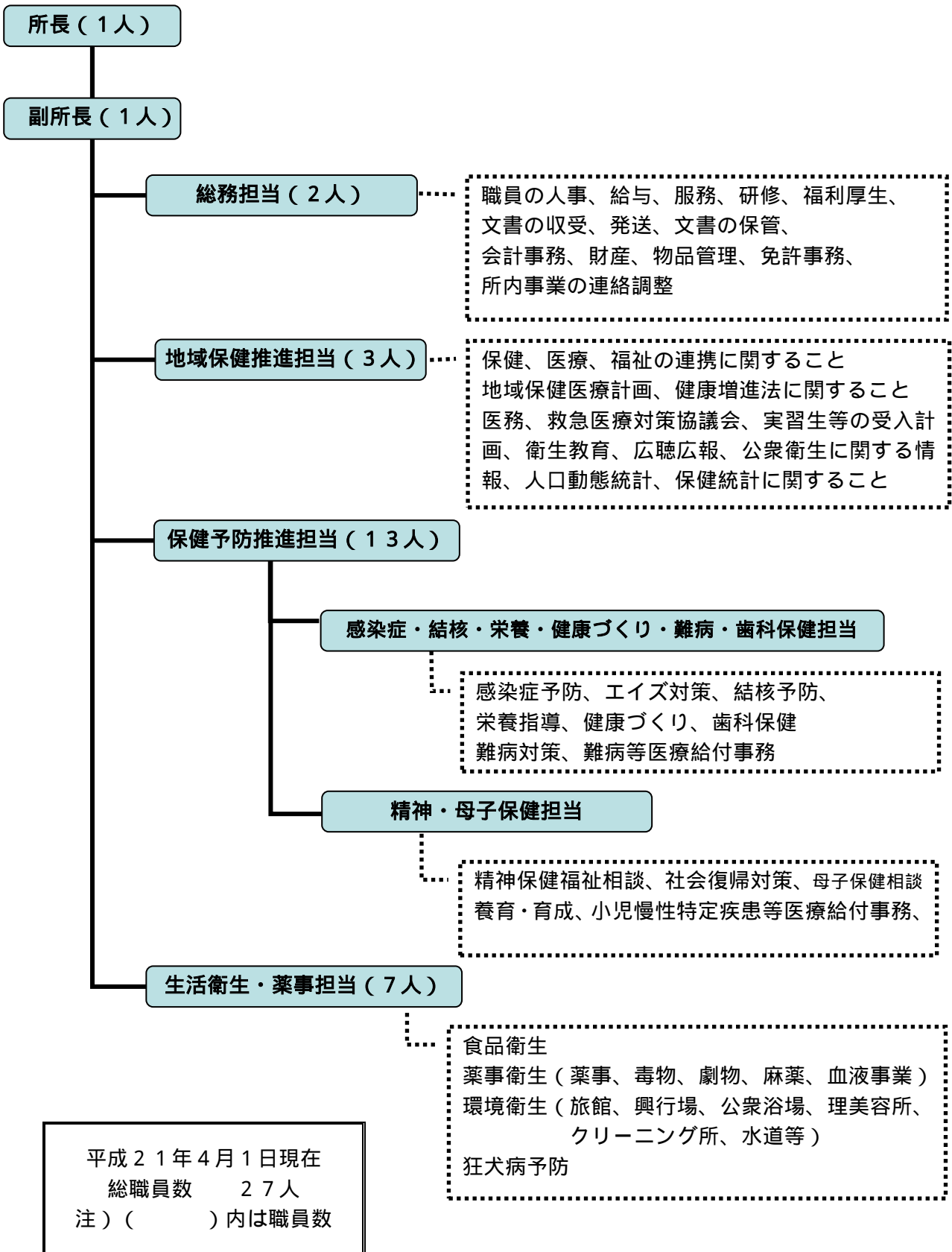
その後、首都近郊という地理的条件もあって、大量の人口流入があり、急速に都市化した。当所は朝霞市、志木市、和光市、新座市の4市を所管しており、平成21年4月現在、管内人口は43万人を超えるに至っている。



## 2 沿革

- 昭 36.11.1 北足立郡朝霞町膝折 1 1 1 0 - 1 8 に朝霞保健所開設 (庶務課、衛生課、予防課)、  
所管区域 (新座町、朝霞町、足立町、大和町)
- 昭 37.5.1 次長制施行
- 昭 40.5.1 保健婦室新設
- 昭 42.3.15 朝霞町が市制を施行 朝霞市
- 昭 44.12.1 食肉衛生検査センターの新設に伴い、食肉検査業務移管
- 昭 45.5.1 保健所住居表示変更 朝霞市幸町 3 - 1 4 - 5 4
- 昭 45.10.26 足立町が市制を施行 志木市
- 昭 45.10.31 大和町が市制を施行 和光市
- 昭 45.11.1 新座町が市制を施行 新座市
- 昭 46.5.1 計画課新設
- 昭 48.5.1 衛生課を食品衛生課と環境公害課に分離
- 昭 48.10.1 飼犬指導センター川越支所が新設され、所管区域となる  
(平 3.7.1 より動物指導センター浦和支所(現：南支所)の所管区域となる)
- 昭 50.5.1 環境公害課を改め環境薬事課
- 昭 51.9.1 保健婦室を改め保健婦課  
川越保健所公害監視室が新設され、公害業務移管
- 昭 53.4.1 食品衛生課と環境薬事課が統合し衛生課
- 昭 55.1.1 朝霞保健所新座支所開設 (業務課、保健婦課)
- 昭 55.4.1 戸田・蕨保健所に食品監視室及び試験検査室が設置され、所管区域となる
- 昭 58.3.18 朝霞市膝折 2 番地の 5 に移転
- 昭 62.4.1 西部環境管理事務所が新設され所管区域となる  
(川越保健所公害監視室廃止)
- 平 3.4.1 庶務課と計画課が統合し庶務課
- 平 9.3.31 朝霞保健所新座支所廃止
- 平 9.4.1 保健所組織が課制からグループ制へ移行  
(庶務担当、地域保健推進担当、保健予防推進担当、生活衛生・薬事担当)
- 平 16.11.7 保健所住所表示変更 朝霞市青葉台一丁目 10 番 5 号
- 平 19.4.1 庶務担当が総務担当に名称変更

### 3 組織と事務分掌



#### 4 健康相談・各種検査日程（平成21年度）

区分		健 康 相 談			
		結核相談		エイズ・性感染症相談	
内 容		結核患者・家族・接触者のエックス線検査、ツベルクリン検査等		HIV、梅毒、クラミジア、B・C肝炎検査、相談	HIV即日検査のみ
申込方法		予約制(個別通知)		予約制(40人)	予約制(32人)
注意事項等		対象者は、当所から案内があった方に限ります。		あらかじめ、電話・来所にて予約をお願いします。検査結果は、即日検査を除いて翌週木曜日以降に、お渡しします。即日検査のみ、検査後約1時間でお渡しします。	
受付時間		10時～11時 13時30分～14時30分		9時～10時30分	
実 施 年 月 日	H21年4月	7	9	8	23
	5月	19	21	13	28
	6月	2	4	10	25
	7月	7	9	8	23
	8月	4	6	12	27
	9月	1	3	9	
	10月	6	8	14	1・22
	11月		5	11	26
	12月	1	3	9	24
	H22年1月	5	7	13	28
	2月	2	4	10	25
	3月	2	4	10	25

## 5 人口の概況

### (1) 管内人口の年次推移と伸び率

	昭和40	45	50	55	60	平成2	7
埼玉県	3,014,983 100.0	3,866,472 128.2	4,821,340 159.9	5,420,480 179.8	5,863,678 194.5	6,405,319 212.4	6,759,311 224.2
管内計	140,014 100.0	217,201 155.1	280,798 200.5	310,035 221.4	337,865 241.3	362,917 259.2	382,533 273.2
朝霞市	51,527 100.0	67,938 131.8	81,755 158.7	90,088 174.8	94,431 183.3	103,617 201.1	110,789 215.0
志木市	20,572 100.0	32,047 155.8	43,548 211.7	50,925 247.5	58,935 286.5	63,491 308.6	64,430 313.2
和光市	31,034 100.0	39,512 127.3	46,505 149.9	49,713 160.2	55,212 177.9	56,890 183.3	62,588 201.7
新座市	36,881 100.0	77,704 210.7	108,990 295.5	119,309 323.5	129,287 350.6	138,919 376.7	144,726 392.4

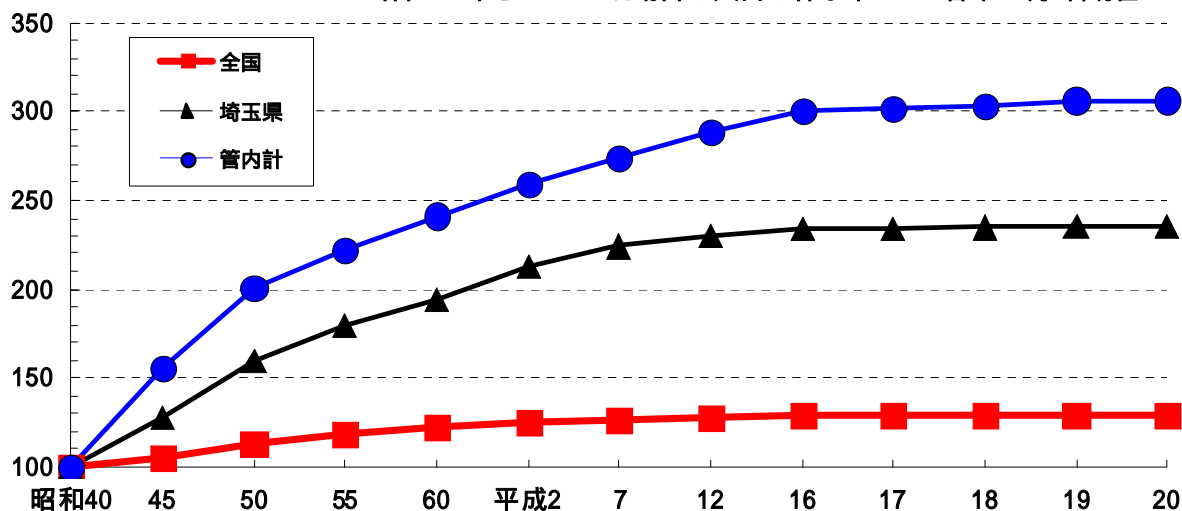
	平成12	16	17	18	19	20	
埼玉県	6,938,006 230.1	7,063,942 234.3	7,053,689 234.0	7,078,131 234.8	7,104,222 235.6	7,137,434 236.7	
管内計	404,469 288.9	420,470 300.3	421,717 301.2	424,817 303.4	428,925 306.3	433,426 309.5	
朝霞市	119,712 232.3	126,797 246.1	124,298 241.2	125,073 242.7	126,794 246.0	127,448 247.3	
志木市	65,076 316.3	66,509 323.3	67,438 327.8	67,963 330.4	68,560 333.2	69,551 338.0	
和光市	70,170 226.1	75,068 241.9	76,676 247.1	77,687 250.3	78,243 252.1	79,321 255.5	
新座市	149,511 405.4	152,096 412.4	153,305 415.7	154,094 417.8	155,328 421.1	157,106 425.9	

注) 1 上段は人口。下段は昭和40年を100とした場合の人口の伸び率。

2 人口は昭和40年～平成12年及び平成17年は国勢調査(各年10月1日現在)の結果による。

平成16年、18年、19年、20年は県「埼玉県の推計人口」(各年10月1日現在)による。

図1 人口の年次推移  
昭和40年を100とした場合の人口の伸び率 各年10月1日現在



(2) 管内の年齢別男女別人口

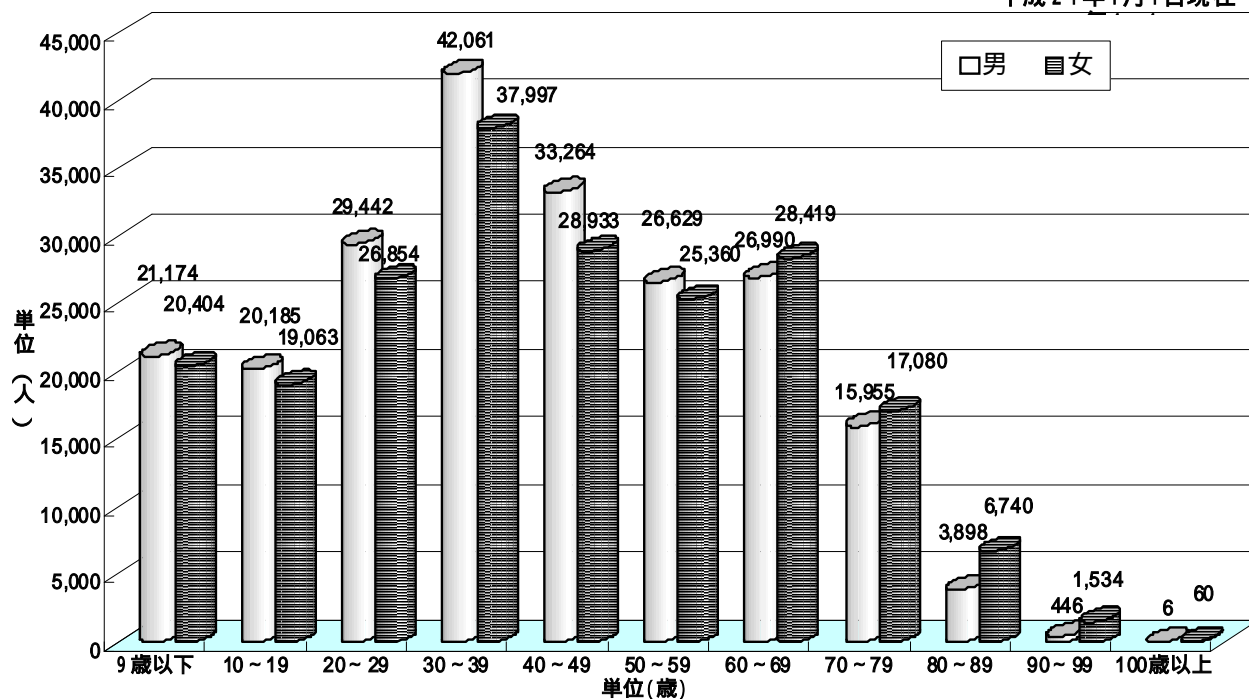
平成21年1月1日現在

年齢	管内計		朝霞市		志木市		和光市		新座市	
	男	女	男	女	男	女	男	女	男	女
0～4歳	10,619	10,204	3,405	3,215	1,552	1,437	2,086	2,016	3,576	3,536
5～9歳	10,555	10,200	3,127	3,088	1,654	1,592	2,040	1,929	3,734	3,591
10～14歳	10,416	9,953	3,185	3,140	1,681	1,542	1,725	1,680	3,825	3,591
15～19歳	9,769	9,110	2,910	2,766	1,617	1,520	1,494	1,391	3,748	3,433
20～24歳	12,751	11,795	4,008	3,444	2,026	1,991	2,518	2,188	4,199	4,172
25～29歳	16,691	15,059	5,165	4,665	2,520	2,391	3,812	3,190	5,194	4,813
30～34歳	19,876	17,969	6,062	5,426	2,982	2,678	4,292	3,849	6,540	6,016
35～39歳	22,185	20,028	6,762	6,173	3,345	3,186	4,548	3,908	7,530	6,761
40～44歳	18,964	16,466	5,967	5,259	2,890	2,476	3,617	2,961	6,490	5,770
45～49歳	14,300	12,467	4,655	3,960	2,125	2,042	2,556	2,043	4,964	4,422
50～54歳	12,215	10,930	3,754	3,095	1,963	1,990	2,020	1,760	4,478	4,085
55～59歳	14,414	14,430	4,127	3,798	2,457	2,555	2,344	2,275	5,486	5,802
60～64歳	14,111	14,670	3,798	3,807	2,488	2,644	2,147	2,120	5,678	6,099
65～69歳	12,879	13,749	3,324	3,653	2,349	2,414	1,693	1,822	5,513	5,860
70～74歳	9,815	10,379	2,608	2,875	1,740	1,808	1,344	1,465	4,123	4,231
75～79歳	6,140	6,701	1,746	1,914	1,092	1,149	889	1,060	2,413	2,578
80～84歳	2,870	4,220	836	1,181	484	753	453	643	1,097	1,643
85～89歳	1,028	2,520	257	681	172	440	167	416	432	983
90～94歳	368	1,182	103	321	68	190	56	178	141	493
95～99歳	78	352	15	93	16	50	10	50	37	159
100歳～	6	60	1	10	1	12	3	11	1	27
合計	220,050	212,444	65,815	62,564	35,222	34,860	39,814	36,955	79,199	78,065

資料：「埼玉県町（丁）字別人口調査結果報告」

図2 管内の年齢別男女別人口(10歳代区切り)

平成21年1月1日現在



## 本統計に用いられる比率の解説

$$(1) \text{ 出生率} \cdot \text{死亡率} \cdot \text{婚姻率} \cdot \text{離婚率} = \frac{\text{1年間の件数}}{\text{10月1日の人口}} \times 1,000$$

$$(2) \text{ 乳児死亡率} = \frac{\text{1年間の乳児(生後1年未満)死亡数}}{\text{1年間の出生数}} \times 1,000$$

$$(3) \text{ 新生児死亡率} = \frac{\text{1年間の新生児(生後4週未満)死亡数}}{\text{1年間の出生数}} \times 1,000$$

$$(4) \text{ 自然増加率} = \frac{\text{1年間の自然増加数(出生数 - 死亡数)}}{\text{10月1日の人口}} \times 1,000$$

$$(5) \text{ 死産率} = \frac{\text{1年間の死産(妊娠満12週以後)数}}{\text{1年間の出産(出生 + 死産)数}} \times 1,000$$

$$(6) \text{ 周産期死亡率} = \frac{\text{妊娠満22週以後の数} + \text{早期新生児(生後1週未満)死亡数}}{\text{1年間の出産(出生 + 妊娠満22週以後の死産)数}} \times 1,000$$

$$(7) \text{ 合計特殊出生率} = \frac{\text{母の年齢階級別出生数}}{\text{年齢階級別女子人口}} \quad \begin{array}{l} \text{15歳} \sim \text{49歳までの合計} \\ \text{(5歳階級で算出する場合は5倍する)} \end{array}$$

$$(8) \text{ 死因別死亡率} = \frac{\text{1年間の死因別死亡数}}{\text{10月1日の人口}} \times 100,000$$

注) 統計表の表章記号の規約

- 計数のない場合
- 0.0 数値が微小(0.05未満)の場合