

# 平成26年2月定例会付議予定議案



招 集 日

平成**26**年**2**月**19**日(水)

議 案

**56**件

〔 予算(21)、条例(25)、専決処分**の承認**(1)、  
事件議決(8)、基本的な計画の策定(1) 〕

## 【主な内容】

- 埼玉県道路占用料徴収条例等の一部を改正する条例
- 埼玉県熊谷会館条例の廃止等に関する条例 など



# 平成26年度 当初予算

## 次世代創出予算

一般会計 **1兆7,298億8,600万円**

《前年度比 **3.2%**増》

(全会計合計 **2兆5,566億9,126万7千円**)

《前年度比 **4.1%**増》

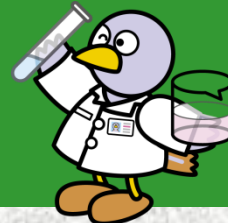
### 同時提案

国の経済対策に伴う補正(平成25年度2月補正)

一般会計 **108億6,791万5千円**

(公共事業の追加 96億782万円  
その他投資事業の追加 12億6,009万5千円 など)

企業会計(流域下水道) **6億4,250万円**



# 次世代産業・先端産業の支援

## 新規 ◆先端産業創造プロジェクトの推進

9億4,500万円

【国との連携】  
NEDO・産総研・埼玉県  
との三者協定  
(2/10締結)

研究機関や大学  
の先端シーズ

先端産業  
の創造

中小企業の  
優れた技術

**国の支援機関**

**NEDO**  
(新エネルギー・産業技術総合開発機構)

**産業技術総合研究所**

VC  
金融  
機関

出資・融資

開発費の助成

技術支援

共同研究

**先端産業創造へのステップ**

**1 実用化開発** 4億8800万円  
【開発分野の例】  
ナノカーボン、ライフサイエンス  
蓄電池、ロボット など

**2 製品開発** 4億5700万円  
①先端蓄電システム ②医療機器  
③次世代住宅 ④航空・宇宙  
⑤3Dプリンター活用ものづくり

**3 事業化** (工場立地、生産)

**4 先端産業の集積**

**埼玉県**

「先端産業研究サロン」  
▶ 全国から研究者や  
技術者等が結集  
▶ 開発テーマを選定

産業振興・雇用機会創出基金

SAITEC

企業局



埼玉への立地を紹介

開発テーマの選定

開発費の助成

技術支援

工場用地の分譲

工場用地の分譲

事業化資金の融資等

民間デベロッパー

県内金融機関  
による支援



# 本県独自の通商政策・国際展開支援

**一部  
新規**

## ◆アセアンマーケットへの 参入支援 6,000万円

### **新** タイ (バンコク) サポートデスクの設置

・中国 (上海)、ベトナム (ハノイ) に続く3番目の現地支援拠点

### **新** ビジネスマッチングの推進

・ネットワーク推進員の配置 (ベトナム、タイのデスクに各1名)  
・マッチングコーディネーターの配置 (産業振興公社に1名)

### ■ 現地ネットワークの拡充

・目標: タイ・ベトナムで各100社

### **新** 県訪問団の派遣

・タイ・ベトナムへ年4回 (四半期毎)、  
ネットワークを強化

### ■ 経済訪問団の相互派遣 (タイ・ベトナム)



**一部  
新規**

## ◆米国医療機器市場への 参入支援 1,800万円

### ■ 米国における医療機器展示会出展

(カリフォルニア州、ミネソタ州)

### **新** 医療機器コンサルタントの委嘱

・マッチング相手の商談取付、引き合わせ、  
商談後のフォローアップ



**新規**

## ◆化粧品イスラム市場への 参入支援 1,100万円

### ■ 産学官連携による化粧品産業の 国際競争力の強化

・イスラム教義に対応した規格 (ハラール) の認証を  
受けた化粧品の製造管理・品質管理ガイドライン  
の策定、研究開発への支援



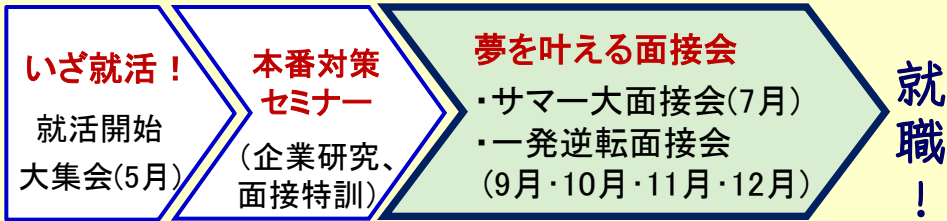
# 本県独自の人材の確保・育成



## 新規 ◆若者の正規雇用化の拡大 3億4,200万円

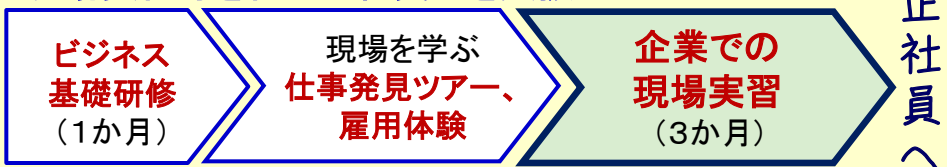
### 夢ある埼玉・就活プロジェクト ～ここで決める！一発逆転面接会～

経済界や私学団体と連携し、学生と県内中小企業とのマッチングイベントを連続開催



### わかもの仕事チャレンジ事業 ～就労困難な若者を正社員へ～

未就職、フリーター等の若者300人に県内中小企業での現場実習等を行い正社員化を支援



## 新規 ◆介護人材の確保・定着促進 3億7,900万円

### 介護を一生の仕事に！

～埼玉なら安心して介護の仕事ができる仕組みづくり～

介護現場では介護職員が不足し多くの人材が必要！

- 課題
- ・介護職員の賃金が低い
  - ・休暇がとりにくい
  - ・介護職に対するきついイメージ

- 取組
- ・埼玉独自の4つのサポート

- ①無資格者の就労サポート(雇用者数200人)
  - ☞介護職員の確保・資格取得の促進
- ②介護福祉士資格取得サポート(合格見込者数2,000人)
  - ☞資格取得による給与アップ
- ③休暇取得サポート
  - ☞休暇を取りやすい職場づくりの促進
- ④介護の魅力PRサポート
  - ☞介護職のイメージアップ



# 分散型エネルギー社会の構築



## 新規 ◆住宅の省エネ化の促進

2億2,100万円

### ■ 本格的な普及段階に入った太陽光発電

H21年度から全国トップクラスの補助を実施

現在 **87,000**基 (全国 **2**位)

価格低下が進み  
本格普及段階へ

新築住宅の1/4が太陽光発電  
設備を導入

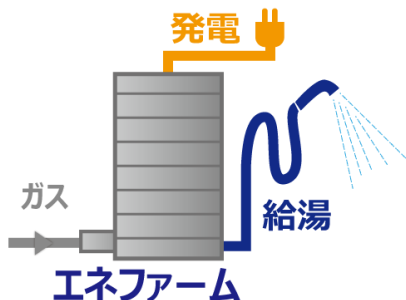
## 熱を中心とした省エネ設備の導入費を助成 (3,000件)

### 選択

補助額：5万円

- 家庭用燃料電池システム (エネファーム)
- 太陽熱利用システム
- 地中熱利用システム
- 定置用リチウムイオン蓄電池
- 電気自動車充電設備 (V2H)

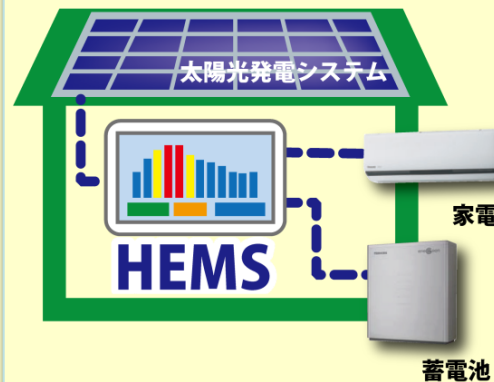
- ◆ 発電時の廃熱を給湯に利用
- ◆ エネルギー利用効率が高い



### 必須

補助額：2万円

### HEMS Home Energy Management System



- ◆ エネルギーの「見える化」
- ◆ 家電などを「省エネ制御」



# 農林業の競争力の強化

## 新規 ◆埼玉野菜もりもり大作戦の展開 1億2,600万円

## 新規 ◆住宅等での県産木材の使用 に対する助成 9,800万円

### 野菜産地強化の支援 (生産拡大・高品質化)

生産技術の研究開発  
機械施設の整備支援



ねぎの収穫機

### 加工・業務用 野菜産地の育成

食品関連業者と産地の意向調査  
加工・業務用野菜産地づくりの実証

### 野菜消費拡大の推進

県内大学とタイアップした  
野菜消費拡大の研究

### 県産木材の使用量に応じた助成

補助額：新築1戸**標準20万円**(1m<sup>3</sup>あたり17,000円)

条件：県産木材を**60%以上**使用

対象戸数：新築住宅450戸相当

## 新規 ◆先端技術を活用した野菜生産の推進 ～埼玉スマートアグリ推進事業～ 2億9,300万円

民間活力を導入し、企業等が先端技術の実証栽培を実施



高さのある大型ハウス  
・多段栽培で高収量  
・多様な環境制御

先端技術(ICT)による  
新たな農業の確立



超省力、  
高収量トマト栽培

成果を広く生産者へ普及

ブランド力アップ × 生産力アップ × 消費量アップ

埼玉農業の競争力アップ



県産木材

住宅等

新築、改築、  
内装木質化



補助

工務店等での県産木材利用ルート of 拡大

県産木材の利用量の拡大  
森林の循環利用の推進

# 埼玉エコタウンプロジェクト



## 拡充 ◆エコタウンプロジェクトの推進 (本庄市・東松山市)

3億8,000万円



### 既存住宅をスマートハウスに

2億200万円



重点実施街区において既存住宅のスマートハウス化をさらに推進

太陽光発電設置補助、省エネ改修補助 など



### エネルギーの地産地消へ

1億円

エネルギーの需給を地域で調整する地域EMSの構築を目指した基盤整備

### 新 本庄市・東松山市が進めるエコタウン先進モデルを支援

6,800万円

本庄市：太陽と土地を効率よく使う「追尾式」太陽光発電  
東松山市：省エネ商店街にソーラーパネル屋根のエコステージ





# 埼玉版ウーマノミクスプロジェクト



## 1 働きやすい環境の整備

### 企業における女性の活躍推進

1,400万円

**新規** ◆企業トッパプローチ 5,000社

先進事例を示し、企業経営者に直接働きかけ併せて、女性活躍推進に取り組む企業を支援



◆多様な働き方の推進

実践企業500社を認定（H27までに2,000社）

○保育サービス受入枠の拡大 5,500人分

・認可保育所の整備 ・企業内保育所の設置促進 ほか

## 2 女性の就業・起業支援

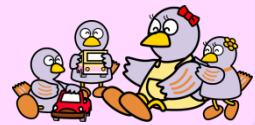
### 女性の就業支援の更なる充実

7,000万円

**新規** ◆在宅就業者の育成・支援  
データ入力、デザイン作成、翻訳、経理代行 など

**新規** ◆女性が持つ生活視点を生かしたサービス産業の人材育成

放課後保育を兼ねた教育サービス  
家事代行サービス など



○女性キャリアセンターでの就業支援

○女性起業家などへの資金融資（融資枠100億円） ほか

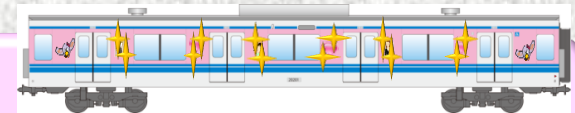
## 3 女性の活躍の場の拡大

### 消費拡大及び情報発信 3,000万円

◆SAITAMA Smile Women フェスタ

女性向け商品やサービスを集めたフェスタの開催

開催日：9/13（土）～14（日）予定、会場：さいたまスーパーアリーナ



**新規** ◆ウーマノミクス推進キャンペーン

ウーマノミクス・トレインによるPR  
働く女性応援メッセージの募集 など



# 健康長寿埼玉プロジェクト

## 「健康長寿埼玉モデル」を構築し全国に発信

### ◆モデル事業の実施・検証 6,300万円

モデル都市で事業を実施し、科学的に検証

モデル事業

#### 運動

- 東松山市  
毎日1万歩運動
- 加須市  
筋力アップトレーニング



#### 食

- 坂戸市  
野菜もりもり促進事業
- 和光市  
ヘルシーサポート事業



#### 団地まるごと

- 朝霞市  
団地まるごとタニタ生活
- 春日部市  
官学連携健康団地づくり
- 久喜市  
わし宮団地わくわく事業

成果を学会発表

埼玉モデルの構築

健康寿命の延伸

医療費の抑制

### ◆県民ムーブメントの拡大 1,900万円

県民の生活習慣の改善

- 自ら健康づくりに取り組み、周りに健康情報を広める健康長寿サポーターの養成  
平成26年度末までに30,000人を養成

県民の健康意識を高めるための普及啓発

- けんこう大使による健診受診キャンペーン
- ジョギングコースにカロリー消費表示
- コバトン健康メニューの普及

ムーブメント

# 大規模災害への備え

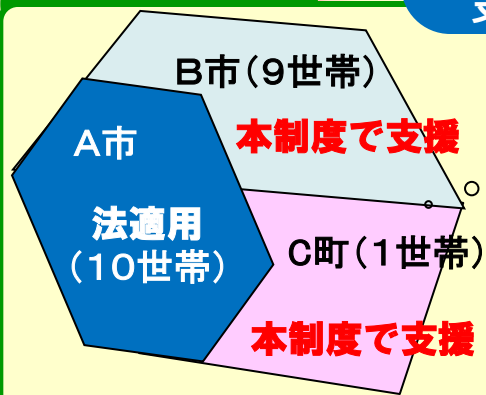


## 新規 ◆ 県・市町村独自の被災者支援制度の創設

1億600万円

### 国の制度では対象とならない被災者を救済

#### 大規模災害



被災者生活再建  
支援法適用あり

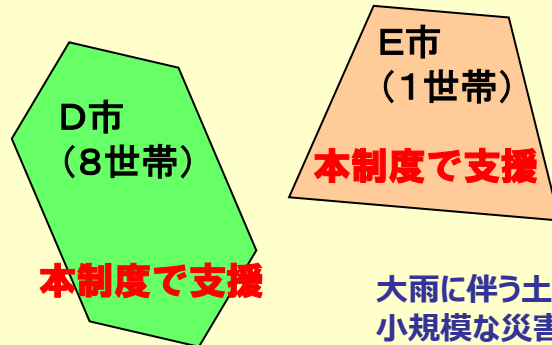
1市町村あたり  
10世帯の壁

竜巻や洪水など  
隣接する複数市町村が  
被災するようなケース

県と市町村で負担

被災者生活再建  
支援法適用なし

#### 小規模災害



大雨に伴う土砂崩れなどのような  
小規模な災害のケース

### 総合的支援制度 (平成26年4月1日スタート)

#### 県・市町村生活再建支援金

全壊又は大規模半壊した世帯に、最高  
で300万円を給付

#### 家賃給付金に対する支援金

特別な理由がある全壊世帯に民間賃貸  
住宅の家賃給付金を支給  
(上限6万円/月・最長12か月)

#### 被災市町村への人的支援

罹災証明書の発行に必要な住家の被害  
認定職員などの相互派遣



# 身近な安心・安全の強化

## 新規 ◆大人の救急電話相談

3,800万円

大人の救急電話相談を開設して  
県民の不安解消と救急担当医の負担軽減

すぐに受診  
できる病院は？



急に頭痛が...  
どうしよう...



救急医療情報センター



救急医療  
機関案内

## 大人の救急電話相談

夜間における急な病気  
や怪我に関して、看護師  
が電話でアドバイスを  
します。

H26.10月  
～開始

医師の助言



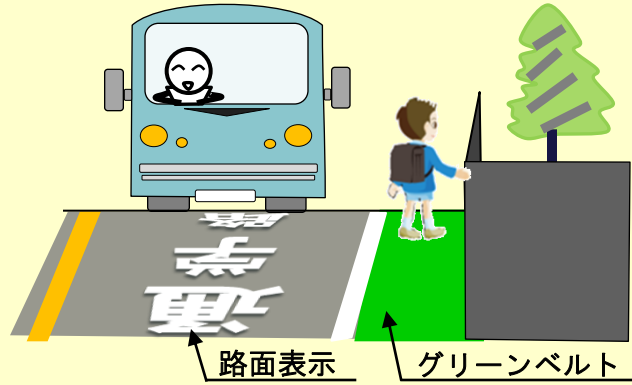
困難事例  
の時は...



## 新規 ◆通学路グリーンベルト整備

1億2,000万円

道路の路肩を緑色に塗って  
通学児童の安心・安全を確保



- ・ドライバーへの注意喚起を促す
- ・自動車の速度が低減する
- ・自動車が歩行者から離れて通る

交通事故  
削減

平成28年度までに歩道のない小学校の  
通学路すべてに整備 (98km)

## 新規 ◆防犯・交通安全アプリの開発

800万円

スマートフォンを活用して  
事件・事故情報などを積極的に発信



事件・事故や防犯情報など

県警

市町村

学校

- 県警・市町村・学校から H26.10月  
情報を **幅広く** 収集 ～配信
- 県民に **いち早く** 発信
- 『地図情報』 + 『文字情報』  
で **分かりやすく** 伝達