

令和8年度 埼玉県教育局

西部教育事務所概要

22市町村を…

ささえる



つなぐ

ともに
歩み、進める

埼玉県教職員MOTTO

未来を創る、こどもたち。

未来を育てる、わたしたち。

～未来への責任～



こちらをご覧ください →



〒350-1124 川越市新宿町1-17-17
(ウェスタ川越 公共施設棟4階)

電話 049-242-1805

FAX 049-242-1685

メール r421805@pref.saitama.lg.jp

ホームページ <https://www.pref.saitama.lg.jp/soshiki/g2202/index.html>

埼玉県のマスコット
「コバトン」



埼玉県教育振興基本計画

基本理念 豊かな学びで 未来を拓く埼玉教育

- 誰一人取り残されない共生社会の実現に向けた教育の推進
- 教育デジタルトランスフォーメーション(DX)の推進

教育を取り巻く社会の動向と社会状況の変化

- 人口減少と人口構造の変化
- 急速な技術革新と産業・雇用構造の変化
- グローバル化の進展と人材の流動化
- 経済・雇用情勢の変動と格差の拡大
- 地球規模の課題の進行(気候変動・災害)
- 子供をめぐる状況の変化と多様化
- 地域・家庭の状況の変化
- 教育に求められる役割の拡大



取り組むべき課題

- 社会の激しい変化に対応する資質・能力の育成
- 子供たちの社会的自立の促進
- 多様なニーズに対応した教育機会の確保
- 学校・家庭・地域の連携・協働による教育力の向上
- 人生100年時代の生涯学習・スポーツの推進

目標Ⅰ 確かな学力の育成

目標Ⅱ 豊かな心の育成

目標Ⅲ 健やかな体の育成

目標Ⅳ 自立する力の育成

目標Ⅴ 多様なニーズに対応した教育の推進

目標Ⅵ 質の高い学校教育のための環境の充実

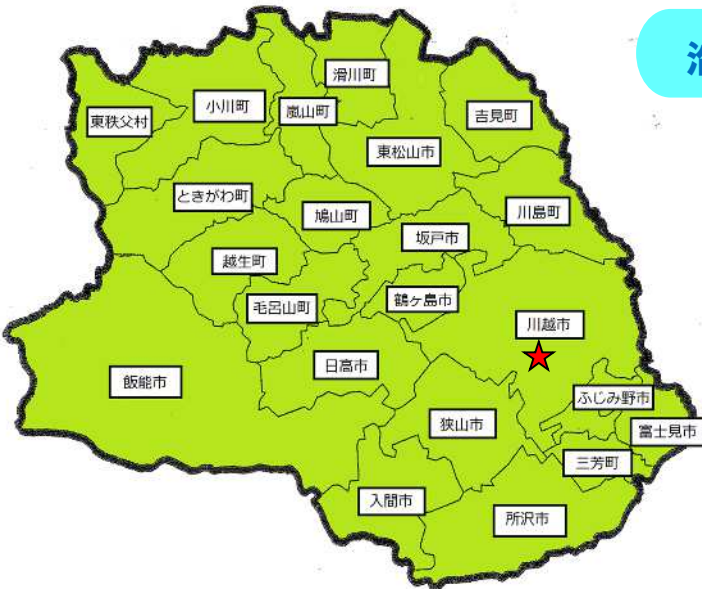
目標Ⅶ 家庭・地域の教育力の向上

目標Ⅷ 生涯にわたる学びの推進

目標Ⅸ 文化芸術の振興

目標Ⅹ スポーツの推進

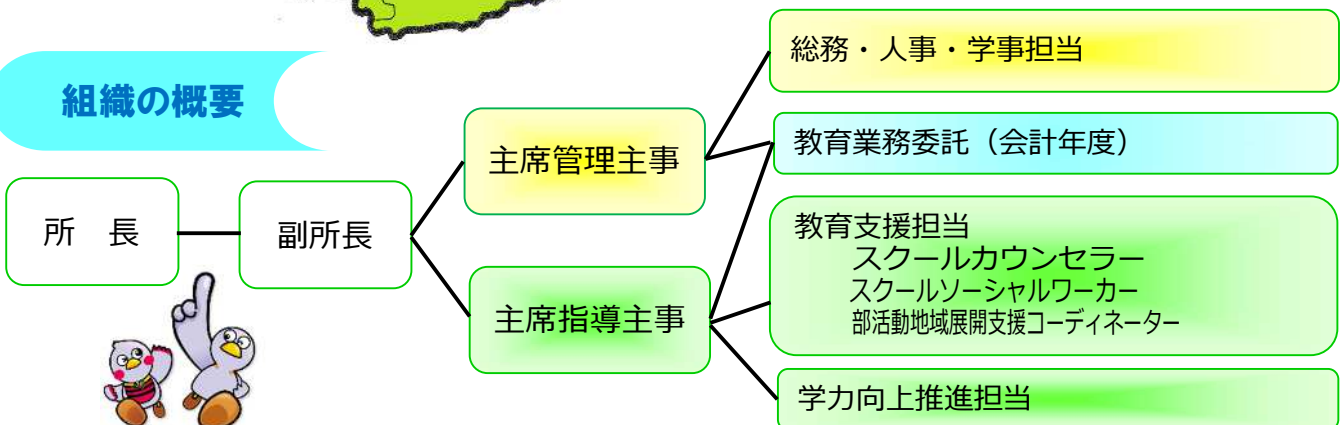
埼玉県教育局 西部教育事務所紹介



沿革

- 昭和23.11 埼玉県教育委員会事務局入間出張所・比企出張所設置
- 25. 9 埼玉県教育局入間出張所・比企出張所と改称
- 32. 4 埼玉県教育局入間教育事務所・比企教育事務所と改称
- 平成11. 4 埼玉県教育局西部教育事務所発足
- 28. 4 川越市新宿町1-17-17
ウエスタ川越 公共施設4階へ移転

組織の概要



【基本方針】

- 1 埼玉県教育振興基本計画に基づき、各種事業の推進・充実に努める。
- 2 管内 22 市町村教育委員会との連携を強化し、管内教育の一層の充実と発展に努める。
- 3 教育局各課と連携し、管内各市町村教育委員会の実態に即した支援に努める。

【重点課題】

- 1 学習指導要領の着実な実施・授業改善と教職員の資質向上
- 2 学力向上に対する取組への支援強化
- 3 教職員の危機管理意識・サービス意識の向上



総務・人事・学事担当

- 1 学校管理・運営上の課題解決に向けた市町村教育委員会と連携した支援
- 2 教職員の不祥事根絶、施設・設備等事故防止の徹底、教職員の危機管理意識の高揚
- 3 市町村教育委員会と連携した学校の働き方改革の推進
- 4 市町村教育委員会の人事上の課題把握と学校の活性化を目指した適切な人事事務の支援
- 5 教職員人事評価制度の適正かつ円滑な実施に向けた市町村教育委員会への支援
- 6 県費負担教職員の発令事務の適正な執行
- 7 学校における事務処理体制の適正化・効率化への支援

具体的な施策等

- 学校管理に関する支援
 - ・学校管理訪問の充実
 - ・学校の働き方改革の推進
- 学校事故防止の徹底
 - ・危機管理体制の確立と実施状況の把握
 - ・市町村教育委員会への具体的な指導・助言と積極的な情報提供
- 人事事務の適正な執行
 - ・人事上の課題把握と計画的な人事異動の推進
 - ・発令事務の適正な執行
 - ・教職員定数の適正な管理
 - ・定年延長制度の適切な運用と積極的な情報提供
- 学校職員の人事評価制度の適正な運用
 - ・規則、要領に沿った運用への助言と情報提供

教育支援担当

- 1 学習指導要領を踏まえた各学校の適切な教育課程の編成・実施・評価・改善に向けた支援
- 2 生徒指導・教育相談活動・特別支援教育に関する取組の推進
- 3 人権を尊重した教育の推進
- 4 健康の保持・増進と体力向上に向けた学校体育活動の推進
- 5 地域と連携・協働した教育の推進
- 6 生涯にわたる学びの推進と社会教育の充実

具体的な施策等

- 学校指導訪問による教員の資質・能力向上のための支援
- 年次研修等の充実
- 道徳教育の充実に向けた取組の支援
- いじめ防止対策、自殺予防取組の推進
- 不登校対策への支援と推進（メタバース空間）
- OSC、SSW の派遣、活用の促進
- 特別支援教育の推進
- 人権感覚育成の推進
- 児童生徒の体力向上に向けた取組の推進
- 現代的諸課題に応じた食育、健康教育の推進
- ICT活用指導力向上に向けた取組の支援
- 家庭・学校・地域の連携強化・地域学校協働活動の推進
- コミュニティ・スクールの拡充と推進
- キャリア教育の推進
- 部活動地域展開に向けた支援
- SDGs の実現に向けた教育の推進

学力向上推進担当

- 1 「主体的・対話的で深い学び」の視点からの授業改善の推進
- 2 学力の基礎となる信頼関係に基づく学級づくりの推進
- 3 埼玉県学力・学習状況調査を活用した個に応じた学びの促進

具体的な施策等

- ICT を活用した個別最適な学びと協働的な学びの一体的な充実を目指した授業づくりの支援
- 学校課題の把握と具体的な授業改善に向けた支援
- 研究校等への支援と成果の普及
- 授業研究における「授業づくりシート」の活用
- 各種学力・学習状況調査活用の促進
- リーフレット（「主体的・対話的で深い学び」の授業づくりのポイント）の活用
- 西部教育事務所 HP 上での取組の紹介



(1) 小・中学校

	学校数			児童生徒数			実学級数		
	小	中	計	小	中	計	小	中	計
川越市	32	22	54	15,970	8,481	24,451	657	302	959
狭山市	15	8	23	5,879	3,068	8,947	253	109	362
所沢市	32	15	47	14,714	7,386	22,100	593	248	841
飯能市	12	7	19	3,366	1,610	4,976	170	69	239
日高市	3	3	6	1,594	991	2,585	71	39	110
越生町	2	1	3	306	212	518	22	12	34
毛呂山町	4	2	6	936	593	1,529	51	22	73
坂戸市	12	7	19	4,130	2,398	6,528	194	94	288
鶴ヶ島市	8	5	13	2,826	1,493	4,319	125	58	183
入間市	16	10	26	6,034	3,193	9,227	256	114	370
富士見市	11	6	17	5,408	2,728	8,136	212	92	304
ふじみ野市	12	6	18	5,550	2,953	8,503	220	97	317
三芳町	5	3	8	1,690	889	2,579	70	31	101
東松山市	11	5	16	4,271	2,160	6,431	208	81	289
滑川町	3	1	4	1,273	589	1,862	57	23	80
嵐山町	3	2	5	638	321	959	35	16	51
小川町	5	2	7	765	455	1,220	48	18	66
ときがわ町	3	2	5	331	191	522	21	11	32
鳩山町	3	1	4	379	204	583	24	9	33
川島町	3	2	5	629	349	978	35	17	52
吉見町	6	1	7	551	317	868	46	13	59
東秩父村	1	1	2	52	28	80	7	5	12
合計	202	112	314	77,292	40,609	117,901	3,375	1,480	4,855
前年度	202	112	314	79,751	41,215	120,966	3,400	1,448	4,848
前年度比	0	0	0	△ 2,459	△ 606	△ 3,065	△ 25	32	7

※実学級数は、特別支援学級を含む

(2) 義務教育学校

	児童生徒数		学級数	
	前期	後期	前期	後期
日高市立 武蔵台小中学校	179	106	9	5
日高市立 高根小中学校	140	97	9	6
日高市立 高麗小中学校	161	86	8	4

(3) 市立特別支援学校

	児童生徒数		学級数	
	高	小	高	小
川越市立特別支援学校	40		6	
富士見市立富士見特別支援学校	36	17	8	5
	36		7	

(4) 市町立幼稚園

	園数	学級数	園児数	教員数
狭山市	1	4	34	12
飯能市	1	3	20	9
滑川町	1	6	122	22
嵐山町	1	3	51	11
鳩山町	1	3	19	5
合計	5	19	246	59

(5) 小・中・特別支援学校教職員数（加配教職員は除く。義務教育学校前期・後期を含む）

	校長・教員数				養護教員数				事務職員数				学校栄養職員・栄養教諭数				合計								
	小	中	義	特	計	小	中	義	特	計	小	中	義	特	計	小	中	義	特	計					
川越市	831	514		21	1,366	33	22		1	56	35	22		2	59	5	3		0	8	904	561		24	1,489
狭山市	323	188			511	15	8			23	15	8			23	4	2			6	357	206			563
所沢市	747	414			1,161	33	15			48	34	17			51	11	3			14	825	449			1,274
飯能市	227	130			357	12	7			19	12	6			18	7	1			8	258	144			402
日高市	93	67	71		231	3	3	6		12	4	3	6		13	2	0			2	102	73	83		258
越生町	29	18			47	2	1			3	2	1			3	1	0			1	34	20			54
毛呂山町	70	42			112	4	2			6	4	2			6	2	0			2	80	46			126
坂戸市	254	167			421	12	7			19	13	7			20	4	3			7	283	184			467
鶴ヶ島市	175	106			281	8	5			13	8	5			13	1	1			2	192	117			309
入間市	344	206			550	16	10			26	16	10			26	6	2			8	382	228			610
富士見市	270	157		47	474	12	6	1		19	12	8	4		24	2	1		1	4	296	172		53	521
ふじみ野市	282	165			447	12	6			18	12	7			19	3	1			4	309	179			488
三芳町	93	59			152	5	3			8	5	3			8	1	1			2	104	66			170
東松山市	272	140			412	11	5			16	12	6			18	2	0			2	297	151			448
滑川町	72	36			108	3	1			4	4	2			6	0	0			0	79	39			118
嵐山町	54	33			87	3	2			5	3	2			5	0	1			1	60	38			98
小川町	72	35			107	5	2			7	5	2			7	1	0			1	83	39			122
ときがわ町	31	27			58	3	2			5	3	2			5	1	0			1	38	31			69
鳩山町	35	18			53	3	1			4	3	1			4	1	0			1	42	20			62
川島町	51	34			85	3	2			5	3	2			5	0	1			1	57	39			96
吉見町	68	26			94	6	1			7	6	1			7	0	1			1	80	29			109
東秩父村	10	12			22	1	1			2	1	1			2	0	1			1	12	15			27
合計	4,403	2,594	71	68	7,136	205	112	6	2	325	212	118	6	6	342	54	22	0	1	77	4,874	2,846	83	77	7,880
前年度	4,374	2,490	75	68	7,007	205	112	6	2	325	215	116	6	6	343	55	22	0	1	78	4,849	2,740	87	77	7,753
前年度比	29	104	△ 4	0	129	0	0	0	0	0	△ 3	2	0	0	△ 1	△ 1	0	0	0	△ 1	25	106	△ 4	0	127

※日本語指導・通級指導・初任者指導基礎定数分は含み、その他加配を除く