

令和4年度版

事業概要



埼玉県マスコット
「コバトン」

埼玉県東松山保健所

彩の国  埼玉県

表章記号の規約

(1) 計数のない場合	—
(2) 統計項目のありえない場合	・
(3) 計数不明又は計数を表章することが不適当な場合	…
(4) 比率が微妙 (0.05 未満) の場合	0.0
(5) 減少数又は減少率を意味する場合	△

はじめに

日頃、保健所業務の推進に御理解と御協力いただいておりますことに、心から感謝とお礼を申し上げます。

このたび、令和4年度版事業概要を取りまとめました。令和3年度の業務の実績等を中心に掲載しています。参考にしていただければ幸いです。

さて、新型コロナウイルス感染症が国内に流行してから2年が経ちました。この間、複数回の変異株が発生し、致死率は低下したものの感染力は増してきており、未だ収束が見込めない状況です。

こうした状況下にあって、医療関係者をはじめエッセンシャルワーカーの皆様におかれましては、感染リスクを抱えながらも最前線で御尽力をいただいておりますことに深く敬意と感謝を申し上げます。

新型コロナウイルス感染症は個々の生活だけでなく、社会全体にも大きな影響を及ぼしました。県民の皆様、事業者の皆様には、これまで感染拡大防止対策に御理解、御協力をいただき、衷心から感謝を申し上げます。

保健所では、新型コロナウイルス感染症に関する相談をはじめ入院調整や接触者の調査・検査調整などを迅速かつ的確に遂行すべく職員一丸となって取り組んでいます。

また、保健所業務は、母子保健、精神保健、難病対策、健康づくり、食品衛生、環境衛生、動物愛護や医療機関・薬局の許認可など多岐にわたっています。大規模災害に備えた保健医療体制の充実・強化を図ることも重要な課題となっています。

地域住民の健康保持及び増進に寄与するため、これらの業務を着実に実施し、保健所としてその役割をしっかりと果たしてまいります。

今後とも、公衆衛生の向上のため、地域の方々や管内市町村などと連携して努力してまいりますので、引き続き御指導、御協力を賜りますようお願い申し上げます。

令和4年10月

埼玉県東松山保健所長 荒井 和子

*** 目 次 ***

第1 管内の概況

1 管内の人口・世帯数・平均年齢・面積	4
2 東松山保健所 管内図	5
3 他保健所との連携	5

第2 沿革及び組織

1 沿革	8
2 組織及び業務分担	9

第3 事業概要

〈総務・地域保健推進担当〉

1 衛生関係免許事務	1 2
2 地域保健医療計画・地域医療構想の推進	1 3
3 保健所別研修	1 4
4 学生実習・臨床研修医師（歯科医師）の受入れ	1 4
5 保健衛生に関する統計調査	1 5
6 医務	1 6
7 救急医療体制の充実	1 8
8 災害時保健医療対策	1 9
9 新型インフルエンザ対策	2 0
10 在宅医療体制の充実	2 0

〈保健予防推進担当〉

1 母子保健	2 1
2 栄養指導・健康づくり	2 5
3 精神保健福祉	3 1
4 感染症対策	3 4
5 難病対策	3 9
6 原子爆弾被爆者対策	4 0
7 石綿健康被害の救済	4 1
8 人材育成	4 1

〈生活衛生・薬事担当〉

1 食品衛生	4 2
2 狂犬病予防・動物愛護管理	4 6
3 環境衛生	4 9
4 薬務	5 1

第4 資料編

1 人口動態統計	5 7
2 関係機関資料	8 0

第 1 管内の概況

当保健所の所管区域は、東松山市、滑川町、嵐山町、小川町、川島町、吉見町、ときがわ町及び東秩父村の1市6町1村です。

埼玉県はほぼ中央に位置し、山林、丘陵、平地と多様な地形に恵まれ、河川と多くのため池があり自然豊かな地域です。面積は 358.54 km²、人口は 207,461 人（令和4年1月1日現在）となっています。人口は、平成11年から全体として減少傾向にありますが、令和3年は、管内8市町村のうち、滑川町が増加しています。また、年齢3区分別人口のうち、老年人口（65歳以上）の比率は年々上昇し、東秩父村の平均年齢は56.7歳と県内で一番高くなっています。

公共交通は鉄道とバスであり、鉄道は南北に東武東上線とJR八高線が走っています。

この地域は清流や里山などの豊かな自然のほか有機農業や地酒、和紙等の伝統工芸など地域資源が豊富です。

都心から電車で約1時間という近さもあり、週末になると自然を求めて多くの人が川遊びやハイキングなどを楽しんでいます。

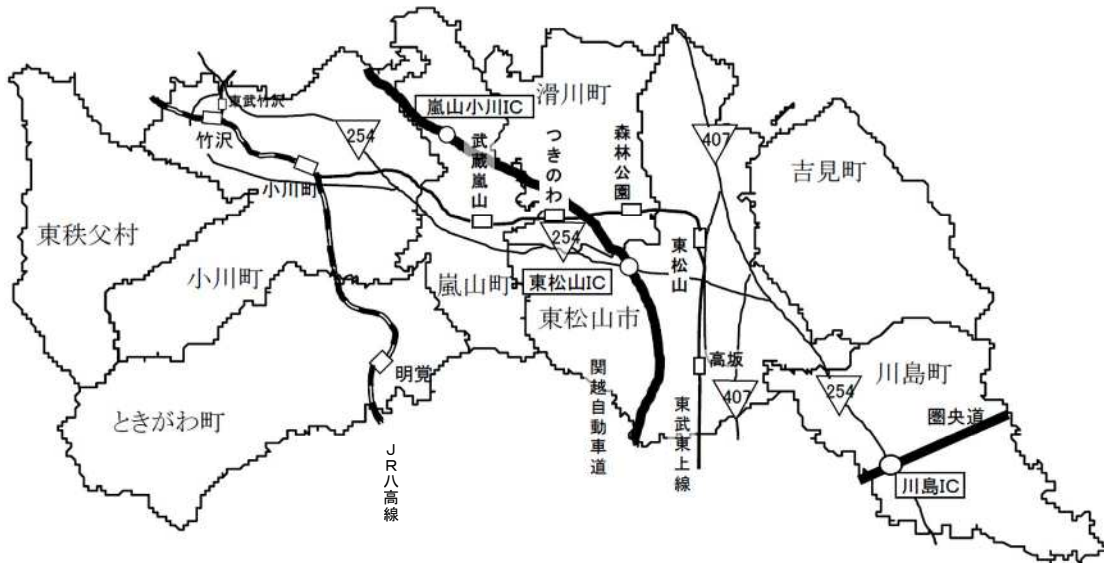
1 管内の人口・世帯数・面積

市町村名	人 口			世帯数	面 積 (km ²)	老年人口 (65歳以上) 比 率 (%)	平均年齢
	総 数	男	女				
埼 玉 県	7,385,819	3,688,298	3,697,521	3,431,655	3,797.75	26.7	46.9
管 内	207,461	104,553	102,908	92,576	358.54	32.6	-
東松山市	90,385	45,448	44,937	41,555	65.35	29.5	48.0
滑 川 町	19,670	10,039	9,631	8,092	29.68	22.9	43.7
嵐 山 町	17,630	8,793	8,837	8,173	29.92	33.7	50.7
小 川 町	28,647	14,281	14,366	13,019	60.36	40.3	54.3
川 島 町	19,345	9,895	9,450	8,089	41.63	36.5	51.7
吉 見 町	18,390	9,285	9,105	7,840	38.64	35.1	52.1
ときがわ町	10,759	5,470	5,289	4,740	55.90	40.0	54.2
東秩父村	2,635	1,342	1,293	1,068	37.06	44.8	56.7

資料 人口・世帯数・老年人口比率・平均年齢：「埼玉県町（丁）字別人口調査結果報告」（令和4年1月1日現在）

面積：「令和3年埼玉県統計年鑑」

2 東松山保健所 管内図



3 他保健所との連携

(1) 拠点保健所

管轄区域を越えた保健所相互の連携強化を図るため、南部、春日部、狭山及び熊谷の4保健所を拠点保健所として位置付けています。当保健所は、狭山保健所の担当区域になります。

拠点保健所として狭山保健所が管轄する保健所（市町村）は、次のとおりです。

東松山保健所	東松山市、滑川町、嵐山町、小川町、川島町、吉見町、ときがわ町、東秩父村
坂戸保健所	坂戸市、鶴ヶ島市、毛呂山町、越生町、鳩山町
狭山保健所	所沢市、飯能市、狭山市、入間市、日高市

(2) 川越比企保健医療圏

川越比企保健医療圏は、医療法第30条の4第2項第12号に規定された二次保健医療圏の一つです。

川越比企保健医療圏内を管轄する保健所（市町村）は、次のとおりです。

東松山保健所	東松山市、滑川町、嵐山町、小川町、川島町、吉見町、ときがわ町、東秩父村
坂戸保健所	坂戸市、鶴ヶ島市、毛呂山町、越生町、鳩山町
川越市保健所	川越市

(3) 県西ブロック

保健所間で情報交換等を行い広域的な調整を図るため、県内を4つのブロックに分け地域の実情に応じて会議を実施しています。当保健所は、県西ブロックになります。

県西ブロックに属する保健所（市町村）は、次のとおりです。

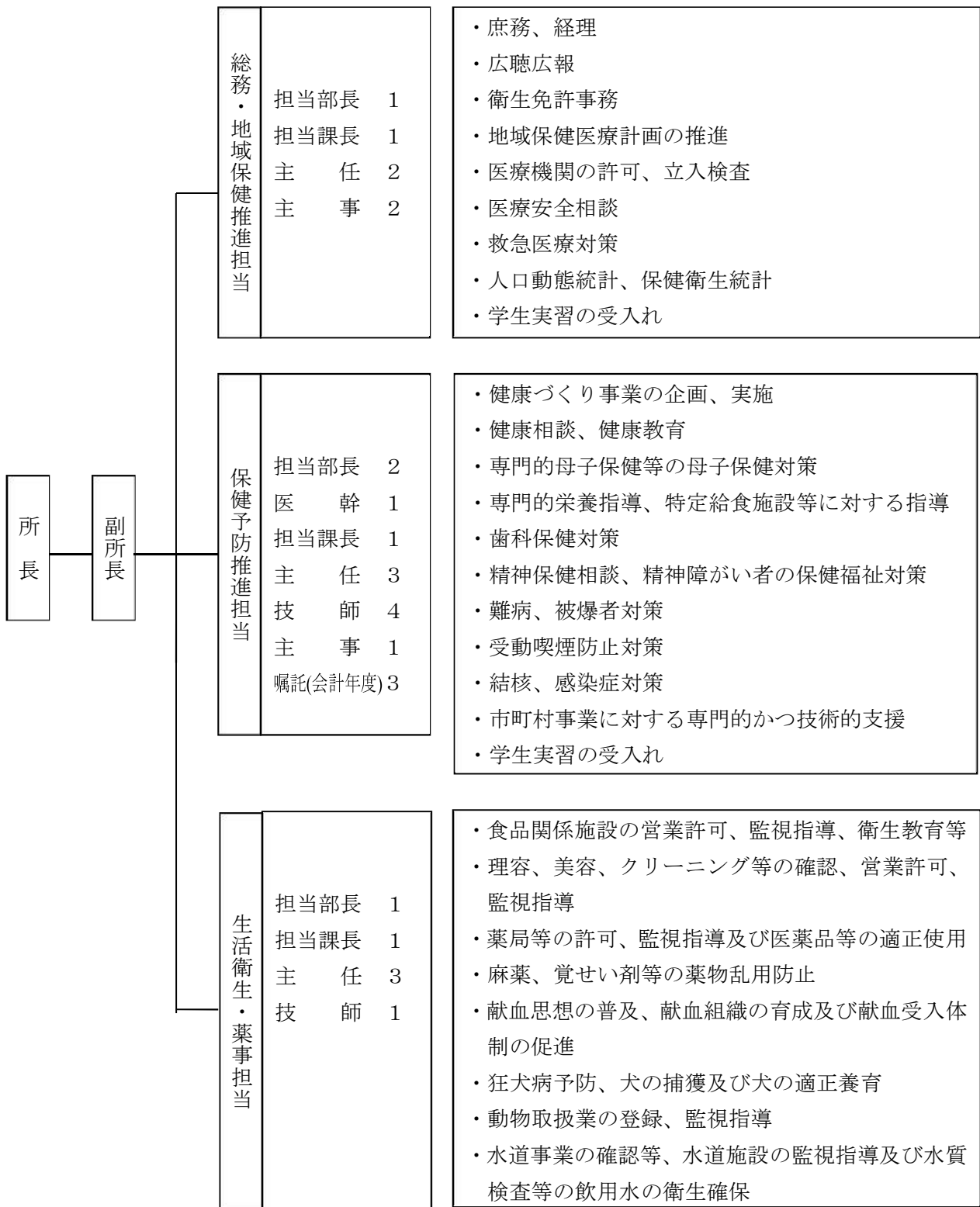
東松山保健所	東松山市、滑川町、嵐山町、小川町、川島町、吉見町、ときがわ町、東秩父村
朝霞保健所	朝霞市、志木市、和光市、新座市、富士見市、ふじみ野市、三芳町
坂戸保健所	坂戸市、鶴ヶ島市、毛呂山町、越生町、鳩山町
狭山保健所	所沢市、飯能市、狭山市、入間市、日高市
川越市保健所	川越市

第 2 沿革及び組織

1 沿 革

- 昭和 21 年 9 月 埼玉県松山保健所として開設（比企郡松山町大字松山 4686-1）
所管区域 2 町 27 村
- 26 年 7 月 庶務、衛生、予防課の 3 課制施行
- 29 年 7 月 埼玉県東松山保健所と名称変更
保健所運営協議会発足
- 40 年 5 月 次長制施行、保健婦室新設、3 課 1 室となる
- 40 年 7 月 管内公衆衛生業務研究会発足
- 40 年 9 月 庁舎新築移転（東松山市若松町 2-6-45）
- 46 年 5 月 計画課新設、4 課 1 室となる
- 51 年 9 月 保健婦室を保健婦課に名称変更、5 課となる
- 53 年 4 月 試験検査体制の一部を川越保健所試験検査室に移管
川越食品監視室が設置され、食品監視業務を移管
- 57 年 12 月 犬舎新築竣工
- 62 年 3 月 「埼玉県地域保健医療計画」策定、告示
- 平成 3 年 4 月 地域保健企画担当新設、計画課廃止、4 課 1 担当となる
- 4 年 4 月 「第 2 次埼玉県地域保健医療計画」策定、告示
- 9 年 3 月 「第 3 次埼玉県地域保健医療計画」策定、告示
- 9 年 4 月 グループ制の導入により、課を廃止し、庶務担当、地域保健推進担
当、保健予防推進担当、生活衛生・薬事担当の 4 グループ制となる
- 11 年 4 月 比企福祉保健総合センターが設置され、センター内に東松山保健所
が置かれる
地域保健推進担当を計画推進担当に名称変更
- 14 年 4 月 「第 4 次埼玉県地域保健医療計画」策定、告示
- 15 年 4 月 主幹、専門調査員を担当部長に、主査を担当課長に職名変更
- 20 年 4 月 「第 5 次埼玉県地域保健医療計画」策定、告示
- 22 年 4 月 埼玉県福祉事務所の再編により比企福祉保健総合センターが廃止さ
れ、東松山保健所単独設置となる
総務担当及び計画推進担当を総務・地域保健推進担当とし 3 グループ
となる
東松山保健所の属する二次保健医療圏が、「比企保健医療圏」から
「川越比企保健医療圏」に変更となる
- 25 年 3 月 「第 6 次埼玉県地域保健医療計画」策定、告示
- 28 年 10 月 「埼玉県地域医療構想」策定（埼玉県地域保健医療計画（第 6 次）
の一部変更について）
- 30 年 3 月 「第 7 次埼玉県地域保健医療計画」策定、告示

2 組織及び業務分担（令和4年4月1日現在）



第 3 事業概要

<総務・地域保健推進担当>

1 衛生関係免許事務

厚生労働大臣免許（医師など13種類）及び知事免許（栄養士など11種類）の受付・交付事務を行っています。

令和3年度の免許の申請受付状況は、次のとおりです。

(1) 厚生労働大臣免許

免許の種類	新規申請	訂正書換	再交付	抹消・削除
医師	5	-	1	1
歯科医師	-	1	-	-
薬剤師	13	2	-	-
管理栄養士	11	4	-	-
保健師	3	8	-	-
助産師	2	-	-	-
看護師	38	34	2	-
診療放射線技師	3	-	-	-
臨床検査技師	6	2	-	-
衛生検査技師	-	-	-	-
理学療法士	13	1	-	-
作業療法士	8	6	-	-
視能訓練士	-	-	-	-
計	102	58	3	1

(2) 知事免許

免許の種類	新規・登録	訂正・書換	再交付	抹消・削除
栄養士	65	10	7	-
調理師	36	7	8	-
クリーニング師	-	-	-	-
製菓衛生師	2	-	-	-
准看護師	26	9	6	-
他県准看護師	・	1	-	-
登録販売者	33	1	1	-
計	163	28	21	0

※ 旧診療エックス線技師、旧保健婦、旧助産婦、旧看護婦に係る実績なし。

2 地域保健医療計画・地域医療構想の推進

第7次地域保健医療計画（計画期間：2018～2023年度）（以下「計画」という。）は、異次元の超高齢社会を迎える本県において、将来にわたり持続可能で質の高い保健医療体制を確保するため取り組むべき施策の方向性を示すものです。

また、地域医療構想は医療や介護を必要とする県民が、できる限り住み慣れた地域で必要なサービスを受けられる体制の確保のための将来の医療提供体制に関する構想で、計画の一部として位置付けられています。

この計画を推進するため、埼玉県川越比企保健医療圏地域保健医療・地域医療構想協議会等を次のとおり開催しました。

開催日	協議内容	出席委員
令和3年 7月27日（火）	【第1回川越比企保健医療圏地域保健医療・地域医療構想協議会】 及び 【医療機能分化・連携推進部会】 (1) 令和3年度地域保健医療・地域医療構想協議会の協議内容について (2) 埼玉県地域保健医療計画の中間見直しについて (3) 令和元年度病床機能報告定量基準分析結果について (4) 公立・公的医療機関等の具体的対応方針の再検証について (5) 第7次埼玉県地域保健医療計画に基づく病床整備の状況について (6) その他	24人 【オンライン (Zoom) 併用】
令和3年 11月30日（火）	【第2回川越比企保健医療圏地域保健医療・地域医療構想協議会】 及び 【医療機能分化・連携推進部会】 (1) 圏域別フェイスシートについて (2) 地域医療構想調整会議の更なる活性化について (3) 非稼働病棟を持つ医療機関への対応について (4) 埼玉県地域医療計画に係る圏域別取組の中間見直しについて (5) 地域医療支援病院の名称承認について	22人 【Zoomによる遠隔 開催】
令和4年 3月31日（木）	【第3回川越比企保健医療圏地域保健医療・地域医療構想協議会】 及び 【医療機能分化・連携推進部会】 (1) 「地域医療構想調整会議」及び「地域保健医療協議会」の要綱・構成員について (2) 非稼働病棟を有する医療機関への対応について (3) 圏域別フェイスシートについて (4) 埼玉県地域保健医療計画に係る圏域別取組の中間見直しについて	書面開催

3 保健所別研修

保健・医療・福祉の連携の推進及び関係職員等の資質の向上を目的として、令和3年度は、次のとおり研修を計画・実施しました。

開催日	会場	内容	参加人数
令和3年 8月11日（水）	東松山市民 文化センター 大会議室	地域災害保健医療研修会 ①講演及びグループワーク 演題「大規模災害（水害）を想定した凶上訓練」 講師 埼玉県災害医療コーディネーター さいたま赤十字病院 高度救命救急センター 救急部長 田口茂正 氏	新型コロナ ウイルス 感染症 の影響に より中止
令和3年 12月22日（水）	東松山市民 文化センター 大会議室	新型コロナウイルス感染症対策研修会 ①講演 演題「事例を通して考えるCOVID-19 クラスタ対策のポイント」 講師 埼玉医科大学病院 院内感染対策室 副室長 吉原みき子 氏 ②事例発表 演題「施設での患者発生時の対応報告」 講師 障害者支援施設 光園芸学園 ②報告「東松山保健所管内感染症発生状況について」 東松山保健所 保健予防推進担当	61人

4 学生実習・臨床研修医師（歯科医師）の受入れ

人材育成の一環として、学生実習等の受入れを行いました。

令和3年度

大学等名称	期間（日数）	人数
埼玉医科大学 保健医療学部看護学科	令和3年4月26日（月） 合同オリエンテーション 1日	5人
	①令和3年10月11日（月）～10月15日（金） 5日	(2人)
	②令和3年10月18日（月）～10月22日（金） 5日	(3人)
東都大学 ヒューマンケア学部看護学科	令和3年4月26日（月） 合同オリエンテーション 1日	3人

大学等名称	期間（日数）	人数
女子栄養大学 栄養学部実践栄養学科	令和3年4月26日(月) 合同オリエンテーション 1日 令和3年10月18日(月)～22日(金) 10月25日(月)～29日(金) 10日	3人
城西大学 薬学部医療栄養学科	令和3年4月26日(月) 合同オリエンテーション 1日 令和3年6月7日(月)～11日(金) 5日	2人
明海大学歯学部付属明海大学病院 歯科医師臨床研修	令和3年10月7日(木) 1日	2人

5 保健衛生に関する統計調査

月々の出生、死亡、婚姻、離婚及び死産について戸籍関係届出に基づいて実施する人口動態調査のほか、令和3年度は、次の調査を実施しました。

調査の名称	調査の目的	調査基準日 調査実施数
2021年 国民生活基礎調査	保健、医療、福祉、年金、所得等の国民生活の基礎的事項を調査し、保健、医療などに関する政策の企画及び立案に必要な基礎資料を得るとともに、各種調査の調査客体を抽出するための親標本を設定する。	令和3年6月3日(木) 1地区(東松山市) 72世帯
2021年 社会保障・人口問題基本調査 「第16回出生動向基本調査」	これまでの調査から明らかとなった夫婦の子どもの生み方の変化について観察を続けるとともに、その変化の原因を解明したり、あるいは結婚をしていない若者たちの結婚や家族に対する考え方や社会関係の実態について詳細に把握したりする。	令和3年6月30日(水) 1地区(東松山市) 67世帯

6 医務

(1) 医療機関等の許可、立入検査

医療法に基づき、病院・診療所等の開設、変更、廃止等に関する事務を行っています。
また、医療法第25条の規定に基づき、病院については毎年1回、有床診療所については原則として3年に1回、立入検査を実施しています。

令和3年度は、病院13施設及び有床診療所2施設に対して立入検査を実施しました。

医療機関等の許可・届出件数

(令和3年度)

区 分	病 院	一 般 診 療 所	歯 科 診 療 所	助産所	施術所	歯 科 技 工 所
開設許可	-	22	1	-	・	・
開 設 届	-	16	2	-	13	-
変更許可	28	6	1	-	・	・
変 更 届	9	15	6	-	12	-
使用許可	19	1	-	-	・	・
廃 止 届	-	14	3	-	4	-
休止・再開届	-	-	-	-	-	-

※ 施術所欄については出張専業による届出を含む。

※ 廃止届欄については開設者死亡届を含む。

(2) 病院別病床数

(令和4年3月31日現在)

病 院 名	一般	療養	精神	結核	感染症	計	開設主体
東松山市立市民病院	110	-	-	-	4	114	東松山市
東松山医師会病院	156	46	-	-	-	202	公益社団法人
医療法人緑光会東松山病院	-	-	364	-	-	364	医療法人
医療法人埼玉成恵会病院	170	-	-	-	-	170	医療法人
武蔵嵐山病院	43	114	-	-	-	157	医療法人
大谷整形外科病院	50	-	-	-	-	50	医療法人
シャローム病院	55	-	-	-	-	55	医療法人
医療法人昭友会埼玉森林病院	-	-	274	-	-	274	医療法人
埼玉県立嵐山郷	65	-	-	-	-	65	埼玉県
小川赤十字病院	252	-	50	-	-	302	日本赤十字社
医療法人瀬川病院	41	-	-	-	-	41	医療法人
宏仁会小川病院	34	-	-	-	-	34	医療法人
医療法人啓仁会平成の森・川島病院	-	238	-	-	-	238	医療法人
合 計	976	398	688	-	4	2,066	

(3) 管内市町村別 医療機関及び施術所等数

(令和4年3月31日現在)

市町村名	病 院		一般診療所		歯 科 診療所	助産所	施術所等		歯 科 技工所
	施設数	病床数	施設数	病床数			柔道整復	あはき	
東松山市	7	1,112	64	38	53	2	39	68	22
滑 川 町	1	274	7	-	10	-	8	12	1
嵐 山 町	1	65	10	6	8	-	7	12	2
小 川 町	3	377	27	18	17	-	13	24	6
川 島 町	1	238	12	-	9	-	7	9	3
吉 見 町	-	-	5	-	7	-	4	11	-
ときがわ町	-	-	7	-	4	1	3	11	3
東秩父村	-	-	1	-	-	-	-	1	-
計	13	2,066	133	62	108	3	81	148	37

※ あはきとは、「あん摩マッサージ指圧、はり、きゅう」の総称であり、あはき欄については、出張専業による届出を含む。

(4) 管内市町村別 医師・歯科医師・薬剤師統計及び医療従事者届出数

(令和2年12月31日現在)

	管 内	東松山市	滑川町	嵐山町	小川町	川島町	吉見町	ときがわ町	東秩父村
医 師	285	156	15	14	67	18	9	4	2
歯科医師	147	69	18	16	21	11	8	4	-
薬 剤 師	414	215	26	18	79	19	51	6	-
保 健 師	97	38	9	14	9	8	9	7	3
助 産 師	40	14	1	-	25	-	-	-	-
看 護 師	1,604	852	113	74	355	125	36	36	13
准看護師	614	293	68	29	101	71	24	18	10
歯科衛生士	164	67	27	25	25	10	2	8	-
歯科技工士	34	17	1	-	7	3	1	5	-

※ 資料：医師・歯科医師・薬剤師については、令和2年医師・歯科医師・薬剤師統計
上記以外については、令和2年埼玉県保健統計年報

(5) 「患者さんのための3つの宣言」実践医療機関の登録事業

患者さんと医療機関がよりよい関係を築くことを後押しするため、医療機関が次の3つを自ら宣言し、宣言書を院内に掲示し実践する旨登録する事業を推進しています。

- 1 十分な説明を行い、医療を提供します
- 2 診療情報の開示に協力します
- 3 セカンド・オピニオンに協力します
(主治医以外の医師に意見を聞くための情報提供等の協力)

管内医療機関の登録状況 (令和4年3月31日現在)

	病院	診療所	計
総施設数	13	133	146
登録施設数	13	95	108
登録率	100%	71.4%	74.0%

※ 歯科診療所及び助産所は対象外

7 救急医療体制の充実

(1) 救急医療体制の整備促進

地域の救急医療体制の課題等を協議するため、比企地区救急医療対策協議会を設置し、令和3年度は次のとおり書面により会議を開催しました。

開催日	協議内容	出席委員
令和4年2月25日付け 東保第1242号による 書面開催	(1) 令和3年比企地区救急医療の状況について (2) 令和4年度第二次救急医療圏病院群輪番制について (3) 新型コロナウイルス感染症に係る患者の搬送状況について	13人

(2) 小児救急医療体制の推進

比企地区における平日夜間の小児初期救急医療の充実を図るため、平成18年5月1日から、比企地区9市町村が比企医師会に委託し「比企地区こども夜間救急センター」（東松山医師会病院内）を設置しています。

比企地区こども夜間救急センター運営状況 (令和3年度)

月	診療 日数	患者 総数	年 齢 階 層					電話 相談
			0～12か月	1～3歳未満	3～6歳未満	6～12歳未満	12歳以上	
4月	21	3	-	1	-	2	-	18
5月	18	7	-	1	2	3	1	17
6月	22	9	2	-	5	2	-	17
7月	20	13	1	4	7	-	1	36
8月	21	15	3	6	3	2	1	26
9月	20	7	-	2	5	-	-	15
10月	20	14	4	2	4	3	1	20
11月	20	14	2	1	6	5	-	10
12月	20	6	1	-	3	2	-	24
1月	18	15	3	5	3	3	1	22
2月	18	7	1	3	1	2	-	21
3月	22	9	1	-	4	3	1	24
合計	240	119	18	25	43	27	6	250

8 災害時保健医療対策

大規模災害発生時における地域の実情に応じた保健医療体制を確保することを目的に、令和元年12月に「埼玉県東松山保健所地域災害保健医療調整会議」を設置しました。

また、令和2年3月には「比企地区災害時医療担当者連絡会」を発足させ、管内市町村における災害時医療体制を確保するための取組を支援しています。

その他、令和元年10月に発生した台風第19号の際には「災害時医療対策会議」を開催するなど災害時における地域連携を図りました。

令和3年度に開催した会議等の概要は以下のとおりです。

開催日及び会場	開催内容	出席者
令和3年 7月5日(月) WEB会議	【比企地区災害時医療担当者連絡会】 (1)比企郡市歯科医師会及び東松山薬剤師会・小川薬剤師会との災害時協定について (2)比企医師会との災害時協定に係る実効的運営に向けた体制整備の推進について (3)その他	市町村、 保健所職員 24人
令和3年 10月20日(水) 東松山市民文化センター	【埼玉県東松山保健所地域災害保健医療調整会議】 (1)埼玉県の災害医療体制について (2)埼玉県災害時連携病院の指定について (3)川越比企地区災害時小児周産期医療の情報・搬送体制について (4)管内地域における災害時医療提供体制の現状について (5)その他	委員 38人
令和3年 11月19日(金) 東松山保健所	【比企地区災害時医療提供体制に係る意見交換会】 (1)歯科医師会との災害時医療に関する協定の締結について (2)その他	歯科医師会、市町村 24人
令和3年 11月25日(木) 東松山保健所	【比企地区災害時医療提供体制に係る意見交換会】 (1)薬剤師会との災害時医療に関する協定の締結について (2)その他	薬剤師会、市町村 22人
令和3年 8月11日(水) 東松山市民文化センター	地域災害保健医療研修会 ①講演及びグループワーク 演題「大規模災害（水害）を想定した図上訓練」 講師 埼玉県災害医療コーディネーター さいたま赤十字病院 高度救命救急センター 救急部長 田口茂正 氏	新型コロナウイルス感染症の影響により中止

9 新型インフルエンザ対策

管内の新型インフルエンザ対策に連携して取り組むことを目的に、関係機関との協議及び連絡調整を行うため、平成21年7月から「比企地域新型インフルエンザ対策連絡会」を設置しています。

令和3年度は令和4年3月に書面にて開催した埼玉県川越比企保健医療圏地域保健医療・地域医療構想協議会において、新型インフルエンザ対策の報告を行いました。

10 在宅医療体制の充実

在宅医療と介護を一体的に提供するために必要な支援体制の構築に向け、比企地区では管内8市町村及び鳩山町が連携して事業を行っており、保健所は関連会議への参加、研修会の参画など、事業への支援を行っています。

(1) 比企地区在宅医療・介護連携推進事業関連会議等への参加

(令和3年度)

会議等	開催回数
在宅医療・介護連携推進協議会	2回
在宅医療・介護連携推進事業連絡会議	2回
在宅医療・介護連携推進事業担当国会議	3回
在宅医療・介護連携推進講演会 ※パンフレット配布事業に変更しました。	1回

(2) 比企地区多職種連携研修の開催

管内8市町村及び鳩山町と共催で開催しています。

開催日	会場	内容	参加人数
令和4年 1月19日(水)	東松山市民 文化センター 大会議室	講演 演題「地域で多職種が連携してできること ～最後までその人らしく生きる～」 講師 小川赤十字病院 医療社会事業係 係長 鈴木志奈 氏	新型コロナウイルス感染症の影響により中止

<保健予防推進担当>

1 母子保健

(1) 小児慢性特定疾病医療費助成制度

「児童福祉法の一部を改正する法律(平成26年法律第47号)」に基づき、平成27年1月1日から新たな小児慢性特定疾病医療費助成制度を実施しています。令和3年11月からは26疾病が追加され、788疾病(16疾患群)に拡大しました。

(根拠法令等：児童福祉法第19条の2第1項)

小児慢性特定疾病医療費助成受給者数

(令和3年度 単位:人)

市町村名	計	東松山市	滑川町	嵐山町	小川町	川島町	吉見町	ときがわ町	東秩父村
総数	220	108	26	18	21	17	16	11	3
疾患群									
悪性新生物群	37	19	9	-	-	6	2	-	1
慢性腎疾患	11	3	2	-	3	-	3	-	-
慢性呼吸器疾患	10	4	-	-	3	1	1	1	-
慢性心疾患	48	24	4	4	7	5	2	1	1
内分泌疾患	37	15	5	8	2	-	3	4	-
膠原病	5	1	-	-	3	-	-	1	-
糖尿病	14	9	1	1	-	-	1	1	1
先天性代謝異常	6	5	-	1	-	-	-	-	-
血液疾患	4	2	-	1	1	-	-	-	-
免疫疾患	1	1	-	-	-	-	-	-	-
神経・筋疾患	21	12	2	1	1	1	2	2	-
慢性消化器疾患	20	10	2	1	1	3	2	1	-
染色体又は遺伝子に変化を伴う症候群	4	2	-	1	-	1	-	-	-
皮膚疾患	-	-	-	-	-	-	-	-	-
骨系統疾患	1	1	-	-	-	-	-	-	-
脈管系疾患	1	-	1	-	-	-	-	-	-

(2) 埼玉県不妊治療費助成事業

少子化社会対策及び次世代育成支援の一環として、特定不妊治療(体外受精、顕微授精、男性不妊)の経済的負担の軽減を図ることを目的に、医療保険が適用されず高額な医療費がかかる配偶者間の不妊治療に要する費用の一部を助成しています。

(根拠法令等：埼玉県不妊治療費助成事業実施要綱)

体外受精・顕微授精支給状況

(令和3年度)

	東松山市	滑川町	嵐山町	小川町	川島町	吉見町	ときがわ町	東秩父村	合計
実件数	68	18	7	11	9	7	4	3	127
延件数	118	38	15	18	20	9	5	4	227

男性不妊治療支給状況

(令和3年度)

	東松山市	滑川町	嵐山町	小川町	川島町	吉見町	ときがわ町	東秩父村	合計
延件数	—	—	—	—	—	—	—	—	—

(3) 母子保健に関する相談、家庭訪問実施状況 (根拠法令等：母子保健法第5条)

ア 保健指導

(令和3年度 単位:人)

区分	妊婦		産婦		乳児		幼児		その他		計	
	実	延	実	延	実	延	実	延	実	延	実	延
面接	—	—	—	—	5	6	4	4	14	19	23	29
訪問	—	—	—	—	2	2	—	—	—	—	2	2
電話											133	

イ 療育指導等 (令和3年度 単位:人)

区分	実	延
面接	95	129
訪問	2	2
電話	113	

(4) 親と子の心の健康づくり事業

子どもの心の問題及び児童虐待予防に対応するために、子どもやその家族への総合的かつ専門的な支援を実施するとともに、管轄する地域における支援体制を整備することにより、次代を担う子どもたちの健全育成を図ることを目的に実施しています。

(根拠法令等：親と子の心の健康づくり事業実施要綱)

ア 子ども心の健康相談

小児科医、心理士による相談を年間4回実施しました。

(ア) 来所者の状況 (令和3年度)

実 人 員	10
延 人 員	11

(イ) 来所者の年齢構成 (令和3年度)

実 人 員	—
0～6歳 (未就学児)	—
7～9歳 (小学校低学年)	—
10～12歳 (小学校高学年)	3
13～15歳 (中学生)	7
16～18歳 (高校生)	—

(ウ)主な相談内容

行動の問題、心理的問題、小児期のうつ、家族機能の問題、関係者の対応等

イ 子どもの心のネットワーク事業

(ア)子どもの心の問題に関する研修会

(新型コロナウイルス感染症拡大防止のため中止しました。)

ウ ふれあい親子支援事業

育児への不安や困難感を抱いている家族(母親)を対象に実施しています。

(ア)グループミーティング等

(令和3年度)

実施回数	参加者(親)	参加者(子)	個別面接・相談	
			親面接	スタッフ
9回	23人	0人	5人	1人

(イ)研修会等

開催日及び会場	内容	参加者の所属機関	参加人数
令和4年 3月23日(水) 東松山保健所	ふれあい親子支援事業 グループ体験 講師:心理士 小笠原 美江氏	管内市町村母子保健主管課・ 児童福祉主管課 職員、 保健所	9人

(ウ)事例検討会

開催日及び会場	内容	検討事例数	参加者の所属機関	参加人数
令和4年 3月23日(水) 東松山保健所	グループミーティング参加者の事例 検討と1年間の振り返り 助言者:心理士 小笠原 美江氏	7件	管内市町村母子保健主管 課・児童福祉主管課 職員、保健所	9人

(5) 保健所別母子保健連携調整会議

母子保健事業の情報交換を行い、管内の母子保健体制を強化するとともに、保健・医療・福祉機関職員が連携を深め、親と子への支援に活かすことを目的に開催しました。

(根拠法令等：保健所別母子保健連携調整会議実施要綱)

開催日及び会場	内 容	参加者の所属機関	参加人数
令和3年6月 書面会議	1 各市町村母子保健事業の取組 2 不妊治療費助成・不育症検査助成制度、 ウエルカムベイビープロジェクト 3 各事業の情報交換 4 妊娠期からの虐待予防強化事業	管内市町村母子保健主管 課、保健所	8市町村
令和4年3月 書面会議	1 各事業の情報交換 2 不妊治療の保険適応についての情報提供	管内市町村母子保健主管 課、保健所	8市町村

(6) 長期療養児教室

小児慢性特定疾病児童等とその家族等が、平常時からの災害対策に関する知識及びその必要性を理解することで、より安心と安全な療養生活を送れるようにするほか、地域支援関係者の災害対策への取組強化の一助とすることを目的としています。

(根拠法令等：長期療養児教室実施要領)

(新型コロナウイルス感染症拡大防止のため中止しました。)

(7) 妊娠期からの虐待予防強化事業

医療機関と地域保健機関等が連携して、妊娠・出産・育児期に養育支援を必要とする家庭を積極的に把握し連携して訪問等の支援を行うとともに、育児不安等の軽減や孤立の防止を図り、家庭の養育力の向上を目指すことを目的としています。

(根拠法令等：妊娠期からの虐待予防強化事業実施要綱)

(連絡会議・研修会は新型コロナウイルス感染症拡大防止のため中止しました。)

(8) 要保護児童対策地域協議会の参加

管内市町村が開催する要保護児童対策地域協議会に参加しました。

(根拠法令等：児童福祉法第25条の2)

(令和3年度)

	東松山市	滑川町	嵐山町	小川町	川島町	吉見町	ときがわ町	東秩父村
代表者会議 (回)	1	1	—	1	1	1	1	1
実務者会議 (回)	4	1	—	2	2	—	3	1
個別ケース会議 (回)	1	—	—	1	—	—	—	—

2 栄養指導・健康づくり

バランスのとれた食生活の普及及び食環境の整備として、飲食店等における栄養成分表示の普及を行いました。また、給食施設に対し、栄養管理の充実・向上等について指導を行いました。

(1) 栄養指導等状況

(根拠法令：健康増進法第18条)

(令和3年度)

区 分		個別指導延人員	集団指導延人員
実 施 対 象	妊 産 婦	—	—
	乳 幼 児	—	26
	20歳未満(乳幼児を除く)	—	—
	20歳以上(妊産婦を除く)	15	572

(2) 給食施設等指導状況

(根拠法令：健康増進法第18条)

(令和3年度)

区 分	特定給食施設		その他の給食施設	計
	1回100食以上又は 1日250食以上	1回300食以上又は 1日750食以上		
栄養管理指導 延施設数	32	5	29	66
喫食者への 栄養指導	26	—	—	26

(3) 食品製造業者等指導状況

ア 健康増進法、食品表示法保健事項の栄養成分表示等に対する指導状況

(令和3年度)

	実件数	延件数
面接・電話 (健康増進法違反件数)	66件 (1件)	276件
住民に対する普及・啓発	7回	272人

イ 買上検査

食の健康情報普及推進のため、買上検査を行っています。この検査は、加工食品の成分分析結果を食品表示法に基づく栄養表示基準と照合し、適正な栄養成分表示の可否を確認するものです。必要に応じ、製造業等に指導及び助言を行っています。

令和3年度は、4検体の買上検査を実施しました。

(4) 栄養関係研修会等

ア 食育推進研修会・策定支援会議等

開催日及び会場	内 容	参加人数
令和4年 3月10日（木） オンライン	<p>【医療・福祉間の栄養連携に向けた栄養士連絡会議】</p> <p>テーマ「病院と高齢者施設における栄養管理に関する円滑な連携を目指して」</p> <p>1 パネルディスカッション</p> <p>(1) 通所介護における管理栄養士の関わりについて 講師 医療法人娛生会 介護老人保健施設 みどりの杜 管理栄養士 和多勝弘氏</p> <p>(2) フレイル予防対策事業、情報連携のための食形態一覧等の活用に向けて 講師 埼玉県東松山保健所 保健予防推進担当 管理栄養士 コーディネーター 医療法人娛生会 介護老人保健施設みどりの杜 医師 宮崎香理氏</p> <p>2 講演「自分の施設のとりみの段階を再確認！」について 講師 東松山医師会病院 栄養科長 三上健一 氏</p> <p>3 グループワーク</p> <p>(1) 新型コロナからの食事提供の変化について (2) 食生活に課題がある在宅高齢者等への支援について (3) 令和3年介護報酬改定に伴う加算算定の取組状況 (4) 令和4年診療報酬改定</p>	<p>介護老人保健施設 老人福祉施設、病院、 特別支援学校、社 会福祉施設、訪問 看護ステーション 等の関係職員、地 域活動栄養士等</p> <p>14施設16人</p>
令和3年 8月26日（木） 12月21日（火）	<p>健康づくり協力店を活用した食育事業</p> <p>1 新型コロナウイルス感染症の重症化予防・果物や野菜の摂取量を増やそう 講師 地域活動栄養士、東松山保健所 管理栄養士・保健師 協力 城西大学 薬学部 予防栄養学研究室 等</p> <p>2 手洗いマスターによる手洗い指導 講師 比企食品衛生協会</p>	親子14組25人
令和3年6月～ 令和4年3月 嵐山町、東秩父村等	<p>【健康増進計画（食育推進計画）】</p> <p>内容 健康増進計画、食育推進計画、歯科口腔保健計画等の推進方法の検討</p>	嵐山町職員、東秩父村職員他

【参考】医療・福祉の施設間で移動される高齢者に安全な食事を提供するための食環境整備の一環として「食形態情報一覧」を作成。当所ホームページ掲載

イ 給食担当者等研修会

開催日及び会場	内 容	参加人数
令和3年 6月～7月 * 書面研修	<p>【給食業務担当者研修会】</p> <p>1 講演 給食施設の栄養管理～日本人の食事摂取基準2020年版の活用から～ 講師 荒川すみ子氏(元東松山医師会病院 栄養科長)</p> <p>2 講演 「給食施設における食中毒予防～HACCPを中心に～」 講師 狭山保健所 食品監視員担当 食品衛生監視員</p> <p>3 講義 改正食品衛生法について 講師 東松山保健所 生活衛生・薬事担当 食品衛生監視員</p> <p>4 その他情報提供 食育月間、減塩対策、受動喫煙対策、アレルギー対策等</p> <p>5 汁物の塩分測定実施促進</p>	給食施設 53 施設
令和3年 12月1日～ 12月20日 * YouTube研修	<p>【西部地域保健所合同研修会】 働き盛り世代の健康管理研修会 ※朝霞保健所、坂戸保健所、狭山保健所、川越市保健所との共催</p> <p>1 講演「働き盛り世代の健康づくりに向けた自然に健康になれる食環境づくりとは」 講師 女子栄養大学 教授 武見ゆかり 氏</p> <p>2 講演「健康経営における食環境整備の必要性をふまえた「減塩」対策の事例」 講師 女子栄養大学 食生態学研究室 講師 坂口景子 氏</p> <p>3 講師「上手に、社員の健康づくりしてみませんか！」 ～従業員健康管理と加入者の健康課題～ 講師 全国健康保険協会埼玉支部 保健グループ長</p>	事業所等の総務・福利厚生担当及び健康管理担当、給食業務従事者、市町村保健衛生主管課及び国保主管課担当職員、企業健保担当者、企業内診療所関係職員、地域活動栄養士等 14 人

(5) 生活習慣病対策総合推進支援事業

ア 効果的な保健指導実施支援事業

開催日及び会場	内 容	参加人数
令和4年2月28日 ～3月21日 * YouTube研修	<p>【スキルアップ研修会】 保健指導従事者研修会 講演「ナッジを活用した食行動変容について」 講師 女子栄養大学 食生態学研究室 准教授 林芙美氏</p>	管内市町村国民健康保険主管課及び保健衛生主管課職員、管内企業健康保険組合及び事業所の職員健康管理担当者、地域活動栄養士 等 22人

イ 市町村健康長寿のための情報担当者会議

開催日及び会場	内 容	参加人数
令和3年 6月9日（水） 東松山保健所	栄養・健康づくり担当者会議 1 研修会 講 演「国保データベース(KDB)システムから見える健康課題とPDCA」 講 師 埼玉県国民健康保険団体連合会 保健課 2 担当者会議＊研修会と同日 (1) 新型コロナウイルス感染症拡大防止と特定健診・特定保健指導等の方向性について (2) 食生活改善推進普及月間(9月)における比企地域減塩対策の推進について (3) 国保連合会提供資料からの各市町村の現状について (4) 栄養・健康づくり事業の計画及び進捗状況について (5) データヘルス計画・第三期特定健診等実施計画の進捗状況について (6) 健康増進計画・食育推進計画の策定及び進捗状況について (7) 情報提供	市町村保健衛生主管課及び国保主管課職員、保健所職員 13人

(6) 飲食店等における栄養成分表示普及促進事業

外食の栄養成分表示について普及活動を進めるとともに、健康づくり協力店を通じて、生活習慣病予防について周知活動を行いました。

埼玉県健康づくり協力店指定状況

協力店数	41店舗
------	------

(7) 国民健康・栄養調査

健康増進法に基づき、国民の身体状況、栄養素摂取量及び生活習慣の状況について、国民生活基礎調査より無作為抽出した単位区を対象に調査を実施する。

令和3年度は、大規模調査が計画されていましたが、新型コロナウイルス感染症拡大防止のために本調査は中止されました。

調査地区	該当なし
------	------

(8) 受動喫煙対策

受動喫煙による健康への悪影響を防止するため、平成16年度から全面禁煙・空間分煙に積極的に取り組む施設を認証し、受動喫煙防止対策を推進しています。令和元年度から一部改正された健康増進法に基づく受動喫煙対策を周知し、「望まない受動喫煙」が生じないための制度を推進しました。

(根拠法令：健康増進法第25条)

ア 受動喫煙対策実施施設認証件数

敷地内禁煙及び屋内禁煙を実施している施設の認証制度です。希望する認証施設を埼玉県ホームページで市町村ごとに公開しています。

総認証件数 851件 (令和3年度)

区分	1 飲食店	2 娯楽施設	3 1.2以外の店舗	4 事業所(オフィス等)	5 文化・運動施設	6 公共交通機関	7 その他	合計
敷地内禁煙	111	1	9	137	15	-	10	283
屋内禁煙(単独施設)	357	1	14	127	5	-	8	512
屋内禁煙(テナント等)	47	-	3	6	-	-	-	56

イ 喫煙可能室届出件数 126件

* 全面喫煙可で20歳未満の入室が出来ない既存飲食店の届出

ウ 受動喫煙対策相談 1,682施設

* 改正健康増進法の周知を含む

エ 受動喫煙対策指導 1件 (法的根拠に基づく指導)

(9) 出前講座

健康づくり関連情報の提供(受動喫煙対策 熱中症予防・歯科保健等)について地域関係機関・事業所等に対し周知した。

受動喫煙対策等啓発

開催時期	内容	実施回数
営業許可更新時や実務講習会等	改正健康増進法(受動喫煙対策)等の周知依頼、現況確認や申請届出支援等 講師：保健所 管理栄養士	管内商工会、各飲食店等 71回

食品表示法等栄養成分表示指導

実施期間及び会場	内 容	実施回数
令和3年11月～ 令和4年1月 管内直売所等	食品表示法集中監視 (栄養成分表示、虚偽誇大広告等) *品質事項・衛生事項・保健事項を各担当がスクリーニング	14 施設

(10) 歯科保健

ア 保健所歯科口腔保健連携会議

管内市町村と地域の歯科医師（歯科医師会）、歯科衛生士（歯科衛生士会）等とともに、保健所管内の歯科保健状況の評価（地域診断）と効果的な歯科保健事業展開のあり方、歯科保健を通じた健康長寿に向けた取組等について検討する会議を開催しました。

開催日及び会場	内 容	参加人数
令和3年 10月7日（水） 東松山保健所	<p>テーマ 「コロナ禍における高齢者の免疫向上のための口腔ケアについて」</p> <p>1 埼玉県歯科保健対策の現状について 情報提供：埼玉県健康長寿課 総務・歯科担当 主査 小泉伸秀 氏</p> <p>2 講演Ⅰ 「埼玉県歯科医師会からの埼玉县委託事業に関する報告」 講師：埼玉県歯科医師会 地域保健部 比企郡市歯科医師会理事 松本 一真 氏</p> <p>3 講演Ⅱ 「こんなに大事！口腔ケア ～特別養護老人ホームにおける口腔ケア～」 講師：比企郡市歯科医師会地域医療連携推進委員会 委員長 長嶺 芳昭 氏</p> <p>4 事例報告 埼玉県歯科衛生士会 北部支部</p> <p>5 意見交換 コーディネーター：比企郡市歯科医師会 専務理事 菅沼慎一郎 氏</p>	比企郡市歯科 医師会・管内 市町村介護保 険課、地域包 括支援センタ ー、社会福祉 協議会等 28名

3 精神保健福祉

(1) 申請・通報・届出対応状況 (根拠法令等：精神保健福祉法第22条～26条) (令和3年度)

区 分	通報及び 申請件数 (うち、精神科救急情 報センター及び 他保健所受理)	診察結果	
		要措置 (うち、緊急措置 入院)	措置不要 (うち、診察不要)
一般人からの申請	-	-	-
警察官通報	36(8)	9(1)	27(23)
検察官通報	7(-)	1(-)	6(4)
保護観察所の長の通報	-	-	-
矯正施設の長の通報	1(-)	-	1(1)
精神科病院管理者の届出	-	-	-
計	44(8)	10(1)	34(28)

(2) 医療保護入院者の入院届、定期病状報告等届出状況

(根拠法令等：精神保健福祉法第33条、第38条の2) (令和3年度)

区 分	医療保護入院者の 入院届出件数	医療保護入院者の 定期病状報告書件数	措置入院者の定期 病状報告書件数
件 数	370	364	2

(3) 精神保健福祉に関する相談

(根拠法令等：精神保健福祉法第47条)

ア 相談件数

(令和3年度)

相談 手段	実 人 数	延 人 員											(再 掲)	
		老 人	社会 復帰	アルコ ール	薬 物	ギャン ブル	思春 期	心の 健康	摂食 障害	てん かん	その 他	合 計	ひきこもり	自殺
		面接	44	1	6	7	-	-	3	2	-			
訪問	63	2	58	3	1	-	-	-	-	-	84	148	19	3
電話		32	10	31	-	-	1	32	1	-	157	268	18	1

イ 専門相談

(令和3年度)

	実施回数	件数
嘱託医相談	5	5
技術協力医相談	5	8

(4) 地域精神保健推進事業 (根拠法令等：精神保健福祉法第2条、第46条)

開催日及び会場	内 容	参加人数
令和3年5月～6月 (書面会議)	【精神保健福祉連絡調整会議】 議題：令和3年度管内の精神保健福祉事業計画について	管内市町村精神保健・障害福祉担当者、相談支援事業所職員・精神科医療機関職員 26機関

(5) 精神障害に対応した地域包括ケアシステム構築事業

精神障害者が住み慣れた地域を拠点とし安心して充実した生活を送ることができ、併せて精神障害者の地域移行の推進を目的とし、研修会及び個別会議を実施しました。

(根拠法令等：埼玉県精神障害に対応した地域包括ケアシステム構築事業実施要綱)

開催日及び会場	内 容	参加者
令和3年12月～ 令和4年1月(書面会議)	【精神障害者地域支援体制構築会議(代表者会議)】 議題： (1)管内の令和2年度・3年度精神障害者を地域で支えるシステム構築事業の構築状況 (2)管内の令和3年度精神障害者を地域で支えるシステム構築事業(案)について (3)その他	医療機関院長、相談支援事業所管理者、訪問看護ステーション管理者、市町村障害主管課・保健主管課課長、介護保険関連事業所代表 25機関
【個別会議】 各病院	【精神障害者の地域生活支援会議(個別会議)】 1回実施	個別会議：本人を支援する関係機関
令和3年11月10日 東松山保健所 大会議室	【精神障害に対応した地域包括ケアシステム構築推進研修～医療と保健・福祉の連携～】 (1)シンポジウム(テーマ：連携) ・精神障害に対応した地域包括ケアシステム構築に向けて ・各機関の機能及び現状と連携について (2)グループワーク：地域の現状と課題を把握 (3)まとめ	医療機関院長、相談支援事業所管理者、訪問看護ステーション管理者、市町村障害主管課・保健主管課課長、介護保険関連事業所代表 34機関

(6) 措置入院者退院後支援事業

措置入院者が、退院後に必要な医療等の支援を継続的かつ確実に受けられるようにすることで、措置入院者の社会復帰の促進等を図ることを目的として、管内の調整会議と退院後支援計画に基づいて支援を行いました。

(根拠法令等：埼玉県措置入院者退院後支援事業実施要綱)

開催日及び会場	内 容	参加者
令和3年12月～ 令和4年1月 (書面会議)	【精神障害者支援地域協議会（代表者会議）】 議題： 令和2年度東松山保健所管内の措置診察・措置入院 退院後支援の状況について	医療機関院長、相談支 援事業所管理者、 訪問看護ステーション 管理者、市町村障害主 管課・保健主管課課長 23機関
各病院	精神障害者支援地域協議会（調整会議） 延べ1実施	本人を支援する関係機 関

(7) ひきこもり相談事業

様々な要因により自宅以外での活動の場が長期にわたって失われている「ひきこもり」状態の本人及び家族に対し、ひきこもりからの回復のための必要な支援等を行いました。
(根拠法令等：埼玉県ひきこもり相談事業実施要領)

- ア ひきこもり専門相談
臨床心理士による相談：12回実施（延べ18件）
- イ 家族教室及び家族のつどい
新型コロナウイルス感染症対策のため中止

(8) その他の精神保健福祉事業

- ア 統合失調症家族のつどい(よつば会)
家族が主体的に年12回開催しています。保健所は相談支援事業所や市町村とともに支援を行っています。
- イ 自殺対策普及活動
東武東上線東松山駅、森林公園駅、小川町駅の各駅改札付近に心の健康相談の啓発グッズを設置し、200部配布しました。

4 感染症対策

平成10年の「感染症の予防及び感染症の患者に対する医療に関する法律」（以下「感染症法」）制定に基づき、埼玉県では、感染症対策要綱及び感染症発生動向調査事業実施要綱等により対応しており、保健所は健康危機管理として速やかな対応を基本方針としています。

保健所では、結核に対する正しい知識の普及啓発を行うとともに、患者発生時の対応、直接服薬確認療法（DOTS）の実施、接触者の健康診断（結核接触者健康診断）等を行っています。

（1）感染症発生動向調査事業

（根拠法令等：感染症法第12条、埼玉県感染症発生動向調査事業実施要綱）

感染症発生状況

（令和3年度）

一類感染症（エボラ出血熱、クリミア・コンゴ出血熱、痘そう、南米出血熱、バスト、マールブルグ病、ラッサ熱）	－
二類感染症（急性灰白髄炎、結核、ジフテリア、重症急性呼吸器症候群、中東呼吸器症候群、鳥インフルエンザ（H5N1）（H7N9））	－ （※結核を除く）
三類感染症（コレラ 0、細菌性赤痢 0、腸管出血性大腸菌感染症3、腸チフス 0、パラチフス 0）	3件
四類感染症（E型肝炎 1、レジオネラ症 3）	4件
五類感染症（梅毒 4、後天性免疫不全症候群 1）	5件
新型コロナウイルス感染症	8,147件

（2）結核対策

ア 結核患者市町村別登録患者数

令和3年度末の結核登録者総数は53人で、潜在性結核感染症を除くと40人です。

また、令和3年度に新たに届出のあった方（新登録患者）17人のうち、活動性結核患者11人（64.7%）で、そのうち70歳以上が5人（45.5%）と、高齢の方の発病が多くなっています。また、外国籍の患者は4人（36.4%）でした。なお、潜在性結核感染症を除く結核罹患率（人口10万対）は5.3でした。

（根拠法令等：感染症法第12条）

新規登録患者状況

(令和3年度)

区分 市町村	活動性結核								潜在性結核 感染症
	総計	肺結核活動性						肺外 結核 活動 性	
		合計	登録時喀痰塗抹陽性			登録時 その他の結 核菌陽性	登録時 菌陰性・ その他		
			小計	初回 治療	再治療				治療中
総 数	11	7	3	3	-	3	1	4	6
東松山市	4	3	1	1	-	1	1	1	3
滑川町	-	-	-	-	-	-	-	-	1
嵐山町	-	-	-	-	-	-	-	-	-
小川町	2	1	1	1	-	-	-	1	1
川島町	3	1	-	-	-	1	-	2	-
吉見町	1	1	1	1	-	-	-	-	1
ときがわ町	1	1	-	-	-	1	-	-	-
東秩父村	-	-	-	-	-	-	-	-	-

イ 結核管理検診、接触者健診実施状況

治療終了後の登録者に管理検診、感染者の発見と発病予防、発病者の早期発見、感染源の把握を目的として家族等の接触者を対象に接触者健診を行っています。

(根拠法令等：感染症法第17条)

(令和3年度 延人数)

	受診者 総数	検査項目 (内訳)					結 果 (内訳)			
		ツベル クリン 反応 検査	胸部 エックス 線 検査	IGRA 血液 検査	喀痰 検査	異常 なし	要精査・医療			
							内 訳			
							結核 患者	潜在性結核 感染症		
管 理 検 診	保健所	-	-	-	-	70	-	-	-	
	医療機関等	70	-	70	-					
	計	70	-	70	-					
接 触 者 健 診	保健所	59	-	-	58	73	7	1	2	
	医療機関等	14	-	14	2					
	計	73	-	14	60					

ウ 結核医療の状況

(ア) 感染症診査協議会

感染症法第24条に基づき感染症診査協議会が設置され、令和3年度においては、月2回、延べ24回開催しました。諮問件数は、就業制限(法18条)6,969件、応急入院(法19条)及び入院勧告(法20条)1,528件、公費負担については、通院医療(法37条の2)30件でした。

(根拠法令等：感染症法第24条)

(イ) 結核医療費公費負担保険等区分状況

(根拠法令等：感染症法第37条、第37条の2)

(令和3年度)

		総数	被用者保険		国民健康保険			後期 高齢者 医療	生活 保護	その他
			本人	家族	一般	退職本人	退職家族			
37条	申請件数	14	8	-	3	-	-	3	-	-
	承認件数	14	8	-	3	-	-	3	-	-
37条の2	申請件数	30	8	-	7	-	-	12	3	-
	承認件数	30	8	-	7	-	-	12	3	-

エ 結核に関する相談件数及び内容

(根拠法令等：埼玉県DOTS実施要領)

(令和3年度)

相 談		訪 問 指 導			
電話	来所	実人員		延人員	
延人員	延人員		(再掲)DOTS		(再掲)DOTS
170	18	14	10	27	20

(3) エイズ等に関する相談及び検査

エイズに関する相談を随時受け付けています。令和3年度の相談件数は電話188件、来所95件の計283件でした。

HIV抗体検査は月1回の通常検査(HIV、梅毒、クラミジア、B型肝炎、C型肝炎)に加え、平成17年10月から、HIV即日検査も月1回実施しています。検査は原則として無料・匿名で実施しています。

(根拠法令等：埼玉県エイズ及びその他の性感染症対策要綱)

(令和3年度 単位：件)

	H I V		梅毒	クラミジア	H B V (B型肝炎)	H C V (C型肝炎)
	通常	即日				
男 性	26	29	26	27	27	27
女 性	19	5	19	19	19	19
計	45	34	45	46	46	46

(4) 新型コロナウイルス感染症対策

新型コロナウイルス感染症は、令和2年2月に感染症法上の指定感染症に指定され、その後令和3年2月に新型インフルエンザ等感染症に変更されました。

保健所では、①発生届の受理、高リスク者への調査と濃厚接触者への感染対策指導 ②療養場所の調整(入院調整) ③健康観察、体調不良時の受診調整 ④地域の実情に応じた医療体制の整備 ⑤クラスター対策 ⑥感染予防対策の普及啓発及び相談を行っています。

令和3年7月の患者急増に伴い、保健所業務は逼迫し、庁内各部署からの応援職員や、管内市町村からの応援保健師、管内大学保健師等、派遣会社からの看護師及び事務職員による協力体制を整備しました。

(令和3年度 単位：件)

管内感染者数 (疑似症患者含む)	相談件数	参考：保健所が調整した PCR等検査件数
8,147	51,171	6,140

(5) 結核・感染症に関する研修会等の開催状況

(根拠法令等：感染症法第3条)

開催日及び会場	内 容	対 象	参加人数
令和3年 12月22日(水) 東松山市民文化センター	「新型コロナウイルス感染症対策について」 内容 ①管内における新型コロナウイルス感染症発生状況について 保健予防推進担当 職員 ②事例報告「施設での患者発生時の対応報告」 講師 社会福祉法人 常盤福祉会 光園芸学園 副施設長 高根 康之氏 ③講義「事例を通して考える COVID-19 クラスター対策のポイント」 講師 埼玉医科大学病院 感染管理認定看護師 吉原 みき子氏	医療機関・福祉施設・保健所職員	61人
令和3年 11月18日(木) 11月19日(金) 東松山保健所	「新型コロナウイルス感染症におけるガウン着脱訓練」 内容 ガウンの着脱	保健所職員	21人

(6) 肝炎対策

B型及びC型ウイルスの除去を目的として行う、インターフェロン治療、インターフェロンフリー治療、核酸アナログ製剤治療で保険適用となるものについて医療費の助成を行っています。

(根拠法令等：埼玉県肝炎治療特別促進事業実施要綱)

管内市町村別 肝炎治療医療費助成申請件数

(令和3年度 単位：件)

治療方法		小 計	東松山市	滑川町	嵐山町	小川町	川島町	吉見町	ときがわ町	東秩父村
インター フェロン 治 療	新規	—	—	—	—	—	—	—	—	—
	2回目	—	—	—	—	—	—	—	—	—
核酸アナ ログ治療	新規	4	2	—	—	—	1	1	—	—
	更新	81	29	6	11	16	8	3	6	2
インター フェロン フリー 治 療	初回	18	9	—	2	—	2	4	1	—
	再治療	—	—	—	—	—	—	—	—	—
合 計		103	40	6	13	16	11	8	7	2

5 難病対策

(1) 指定難病等医療給付受給者数

平成27年1月に施行された難病の患者に対する医療等に関する法律により確立された制度に基づき、難病患者の経済的負担を軽減し、医療の確立と普及を図るため、指定した疾患について医療給付を行っています。対象となるものは、原因不明で治療方法が確定していない、いわゆる難病のうち、厚生労働大臣が指定する「指定難病」、「特定疾患治療研究事業の対象である特定疾患（スモン等4疾病、先天性血液凝固因子欠乏症等）」、「県単独指定難病（4疾病）」についてです。なお、指定難病の対象疾患は、令和3年度に5疾病追加され338疾病となりました。

(根拠法令：難病の患者に対する医療等に関する法律)

(令和3年度)

	計	東松山市	滑川町	嵐山町	小川町	川島町	吉見町	ときがわ町	東秩父村
国指定難病	1,590	683	112	117	216	173	170	98	21
県指定難病	5	—	—	—	5	—	—	—	—
特定疾患	1	1	—	—	—	—	—	—	—
計	1,596	684	112	117	221	173	170	98	21

(2) 先天性血液凝固因子欠乏症等医療給付受給者数

(令和3年度末)

	計	東松山市	滑川町	嵐山町	小川町	川島町	吉見町	ときがわ町	東秩父村
血液凝固因子障害	9	3	2	1	3	—	—	—	—

(3) 難病に関する相談、訪問指導件数

(令和3年度)

	実件数	延件数
面接・電話	26	68
家庭訪問	5	6

(4) 川越比企保健医療圏難病対策地域協議会

地域における難病の患者への支援体制に関する課題について情報を共有し、地域の実情に応じた体制の整備について協議するため、平成30年1月に坂戸・川越市保健所と合同で協議会を設置しました。

(根拠法令等：埼玉県在宅難病患者支援事業実施要綱)

開催日及び会場	内 容	参加者数
令和3年11月 書面開催 ※新型コロナウイルス 感染症予防のため	1 災害時対応ハンドブック及びパンフレットについて 2 その他	委員 23人

(5) 難病医療講演会

パーキンソン病を抱える患者や家族等の療養上の不安解消を図る他、訪問相談事業に従事している者の育成・資質向上を図ることを目的としています。

(根拠法令等：埼玉県在宅難病患者支援事業実施要綱)

(新型コロナウイルス感染症拡大防止のため中止しました。)

(6) 県西部ブロック保健所難病相談事業

ア 西部ブロックALS交流会

ALS協会埼玉県支部と共催で患者・家族への病気に関する知識の普及啓発を行い、日常生活の質的向上を図ることを目的としています。

(根拠法令等：埼玉県在宅難病患者支援事業実施要綱)

開催日及び会場	内 容	参加者数
令和3年11月27日(土) Zoom開催 ※新型コロナウイルス感染症 予防のため	1 患者・家族・関係者同士の情報交換 2 患者・家族の会の活動報告	患者家族 24人 関係者 20人

イ 難病西部地区ブロック会議

西部地区保健所の難病担当者・県疾病対策課職員が集まり、事業及び事務処理方法について情報交換を図っています。

開催日及び会場	内 容	参加者数
【第1回】 令和3年6月10日(木) Zoom開催 ※新型コロナウイルス感染症 予防のため	1 在宅難病患者支援事業、患者・家族会支援 2 指定難病継続申請時の取組についての情報共有 3 各保健所における今年度在宅難病患者支援事業の取組予定	13人
【第2回】	※新型コロナウイルス感染症の感染拡大により、開催中止となった。	

(7) 難病患者・家族会（地区組織活動への側面的支援）

平成27年度から活動しているパーキンソン関連疾患患者とその家族による自主グループに対し、当所は対象者へのPR（関係者への活動周知、リーフレットの作成）など側面的な支援をしています。

また、会の発展を目指し、役員から活動状況を把握して適宜活動支援を行っています。

(根拠法令等：埼玉県在宅難病患者支援事業実施要綱)

(新型コロナウイルス感染症拡大防止のため、患者・家族会の定例会への出席は中止しました。)

6 原子爆弾被爆者対策

被爆者及び二世の方を対象に、健康保持や生活支援のため各種手当の申請書の受付を行っています。

(根拠法令：原子爆弾被爆者に対する援護に関する法律)

(令和3年度)

	計	東松山市	滑川町	嵐山町	小川町	川島町	吉見町	ときがわ町	東秩父村
申請件数	3	2	—	—	1	—	—	—	—

7 石綿健康被害の救済

石綿による健康被害を受けた本人又はその遺族のうち、労災補償等の対象とならない者に対し、迅速な救済を図ることを目的に、救済給付の申請受付、相談等を行っています。

(根拠法令：石綿による健康被害の救済に関する法律)
(令和3年度)

申請受付	制度等に関する相談
—	5

8 人材育成

保健師等の資質向上を図り、県民の健康福祉サービスの向上に寄与することを目的に、会議や研修会を開催しました。

(根拠法令等：埼玉県保健医療政策課「地域保健福祉関係研修」実施要綱)
(令和3年度)

開催日及び会場	内 容	参加者数
令和3年7月（書面会議） 東松山保健所	【県・市町村保健師連絡調整会議（地域別会議）】 ※ 新型コロナウイルス感染症拡大防止の観点から書面開催とした。 ①現任教育体制及び業務の取組状況 ②保健師活動に係る課題について ③今年度の現任教育計画について	—
令和3年11月30日（火） 東松山保健所 大会議室	【新任期保健師研修】 講義・グループワーク等と事例検討 「インテーク・アセスメントの基本 ～様々な形の相談対応を振り返る～」 講師：菊池臨床オフィス 菊池礼子 氏	9人
令和4年3月8日（火） 各保健所 (東松山保健所 中会議室) zoomによる講義、GW共有	【拠点保健所人材育成研修（狭山保健所圏域）】 実践報告とグループワーク ・事前課題（保健師活動をPDCAサイクルで見える化）を基にグループワーク 講義・講評 講師：東京家政大学 健康科学部 看護学科教授 山口佳子 氏	15人 (管内4人)
令和4年1月19日（水） 東松山市民文化センター 大会議室	【多職種連携研修会】 社会福祉協議会との共催で開催予定であったが、新型コロナウイルス感染症の影響により開催中止。	—

〈生活衛生・薬事担当〉

1 食品衛生

食品衛生法、食品衛生に関する条例に基づき営業の許可及び届出関係事務と、施設の衛生指導、営業者による自主管理の促進、衛生教育等を実施しています。

なお、食品衛生法の改正に伴い、令和3年6月1日から営業許可業種等の変更がなされています。改正前の同法による営業許可は、その有効期間の間は従前の許可の効力を有します。また、同日付けで食品衛生に関する条例が廃止されたことに伴い、同条例による営業許可は不要となりました。

(1) 業種別食品営業許可件数

(令和4年3月31日現在)

【旧法許可】

	管内施設数	市 町 村								新規許可	継続許可	計
		東松山市	滑川町	嵐山町	小川町	川島町	吉見町	ときがわ町	東秩父村			
飲食店営業	1,397	664	121	121	181	102	86	96	26	30	25	55
喫茶店営業	227	109	16	18	20	28	17	17	2	2	1	3
菓子製造業	213	74	10	28	29	28	16	21	7	5	2	7
あん類製造業	3	-	-	2	-	1	-	-	-	-	-	-
アイスクリーム類製造業	3	-	1	1	1	-	-	-	-	-	-	-
乳製品製造業	3	-	-	1	-	1	1	-	-	-	-	-
乳類販売業	232	99	16	23	29	24	24	11	6	2	-	2
食肉処理業	16	7	2	-	1	3	3	-	-	1	1	2
食肉販売業	126	45	12	10	21	14	11	10	3	-	-	-
食肉製品製造業	5	1	-	1	1	-	1	1	-	-	-	-
魚介類販売業	106	39	9	8	18	13	11	5	3	1	1	2
魚肉ねり製品製造業	1	1	-	-	-	-	-	-	-	-	-	-
食品の冷凍又は冷蔵業	17	2	-	5	-	9	1	-	-	-	-	-
清涼飲料水製造業	8	-	-	2	2	-	3	1	-	-	-	-
氷雪販売業	2	2	-	-	-	-	-	-	-	-	-	-
食用油脂製造業	3	-	-	-	-	1	-	1	1	-	-	-
みそ製造業	15	1	2	2	2	2	1	2	3	-	-	-
醤油製造業	1	-	-	-	-	1	-	-	-	-	-	-
ソース類製造業	3	-	-	2	-	-	1	-	-	-	-	-
酒類製造業	6	1	-	-	4	-	1	-	-	-	-	-
豆腐製造業	10	2	-	3	1	2	-	2	-	-	1	1
めん類製造業	36	13	2	5	-	3	5	7	1	-	2	2
そうざい製造業	49	10	10	5	7	2	6	7	2	2	-	2
缶詰又は瓶詰食品製造業	1	-	-	-	-	-	-	1	-	-	-	-
添加物製造業	3	-	2	-	-	-	-	1	-	-	-	-

【新法許可】

	管内施設数	市 町 村								新規許可	継続許可	計
		東松山市	滑川町	嵐山町	小川町	川島町	吉見町	ときがわ町	東秩父村			
飲食店営業	309	158	24	20	41	24	15	18	9	192	117	309
調理機能自販機	2	-	1	-	-	-	-	1	-	2	0	2
食肉販売業	10	7	1	1	1	-	-	-	-	5	5	10
魚介類販売業	10	6	1	-	2	1	-	-	-	4	6	10
食肉処理業	1	1	-	-	-	-	-	-	-	-	1	1
菓子製造業	34	10	3	2	4	6	1	6	2	18	15	33
アイスクリーム類製造業	1	-	-	-	-	1	-	-	-	1	-	1
乳製品製造業	1	1	-	-	-	-	-	-	-	-	1	1
清涼飲料水製造業	1	-	1	-	-	-	-	-	-	1	-	1
食肉製品製造業	1	1	-	-	-	-	-	-	-	1	-	1
水産製品製造業	2	1	-	-	-	-	-	1	-	1	1	2
食用油脂製造業	1	-	-	-	1	-	-	-	-	-	1	1
みそ又はしょうゆ製造業	-	-	-	-	-	-	-	-	-	-	-	-
酒類製造業	-	-	-	-	-	-	-	-	-	-	-	-
豆腐製造業	1	1	-	-	-	-	-	-	-	1	-	1
納豆製造業	-	-	-	-	-	-	-	-	-	-	-	-
麺類製造業	7	2	2	-	1	1	1	-	-	4	3	7
そうざい製造業	26	5	2	3	3	2	3	6	2	21	5	26
複合型そうざい製造業	4	3	-	-	-	1	-	-	-	3	1	4
冷凍食品製造業	-	-	-	-	-	-	-	-	-	-	-	-
複合型冷凍食品製造業	1	-	-	1	-	-	-	-	-	1	-	1
漬物製造業	21	1	3	5	4	1	1	5	1	17	4	21
密封包装食品製造業	1	-	-	-	1	-	-	-	-	-	1	1
食品の小分け業	4	2	-	-	1	-	-	1	-	2	2	4
添加物製造業	-	-	-	-	-	-	-	-	-	-	-	-

【届出業】

	管内施設数	市 町 村								新規届出
		東松山市	滑川町	嵐山町	小川町	川島町	吉見町	ときがわ町	東秩父村	
魚介類販売業（包装）	9	4	1	1	1	-	2	-	-	9
食肉販売業（包装）	14	8	-	2	-	1	3	-	-	14
乳類販売業	63	30	4	7	5	6	9	1	1	63
冰雪販売業	3	-	-	1	-	-	2	-	-	3
コップ式自動販売機	102	36	13	13	9	17	11	3	-	102
弁当販売業	2	2	-	-	-	-	-	-	-	2
野菜果物販売業	15	5	3	1	-	1	4	1	-	15
米穀類販売業	10	2	2	2	1	1	2	-	-	10
コンビニエンスストア	56	28	4	3	3	9	6	3	-	56
百貨店、総合スーパー	45	21	4	3	7	4	3	3	-	45
自動販売機（コップ式を除く）	96	44	15	12	10	8	3	4	-	96
その他の食料・飲料販売業	163	77	11	18	14	12	11	19	1	163
健康食品製造・加工業	5	2	-	1	1	-	1	-	-	5
コーヒー製造・加工業	5	1	1	1	-	1	1	-	-	5
農産保存食料品製造・加工業	24	4	-	1	-	2	4	4	9	24
調味料製造・加工業	10	5	1	1	-	2	-	-	1	10
精穀・製粉業	5	3	1	1	-	-	-	-	-	5
製茶業	1	-	-	-	-	1	-	-	-	1
その他の食料品製造・加工業	46	8	6	5	4	6	2	8	7	46
行商	4	2	-	-	1	1	-	-	-	4
集団給食施設	55	22	3	8	7	4	6	3	2	55
器具、容器包装の製造・加工業	11	7	-	-	-	1	3	-	-	11
その他	3	2	-	-	-	-	1	-	-	3

(2) 食中毒発生状況

発生日	発生場所	摂食者数	患者数	原因食品	病因物質	原因施設
発 生 無 し						

(3) 衛生講習会の実施状況 (令和3年度)

		4月	5月	6月	7月	8月	9月	10月	11月	12月	1月	2月	3月	合計
食品業者等	回数	-	1	13	6	4	6	7	-	16	3	4	2	62
	人数	-	26	1,886	64	19	59	937	-	1,981	45	38	29	5,084
一般県民等 (高校生・大学生等)	回数	1	-	-	-	-	-	2	-	-	-	-	-	3
	人数	15	-	-	-	-	-	13	-	-	-	-	-	28
一般県民等 (その他)	回数	-	-	-	-	-	-	-	-	-	-	-	-	-
	人数	-	-	-	-	-	-	-	-	-	-	-	-	-

2 狂犬病予防・動物愛護管理

狂犬病予防法、埼玉県動物の愛護及び管理に関する条例に基づき、野犬・放し飼い犬等を捕獲・収容し、飼い主等に対して正しい飼い方の普及啓発を実施しています。

また、動物の愛護及び管理に関する法律に基づき、動物取扱業の登録、特定動物の飼養保管の許可、施設に対する監視・指導等を実施しています。

(1) 犬の登録、狂犬病予防注射実施状況 (令和3年度)

区 分	登録頭数	注射済票 交付数	注射済票 再交付数
総 数	9,799	5,822	8
東 松 山 市	3,918	1,647	5
滑 川 町	998	775	1
嵐 山 町	826	541	-
小 川 町	1,273	846	-
川 島 町	984	847	1
吉 見 町	971	772	1
と き が わ 町	696	307	-
東 秩 父 村	133	87	-

(2) 犬の苦情等指導処理件数 (令和3年度)

区 分	総数	捕獲 依頼	引取 依頼	放し 飼い	咬傷 関係	家畜 農作物被害	糞尿 関係	鳴き声	その他
総 数	288	45	19	18	10	-	4	18	174
東 松 山 市	114	21	6	4	4	-	-	13	66
滑 川 町	16	3	1	1	-	-	-	-	11
嵐 山 町	21	3	2	2	1	-	-	1	12
小 川 町	19	6	1	2	-	-	1	1	8
川 島 町	34	4	3	6	2	-	-	2	17
吉 見 町	30	5	2	3	1	-	-	1	18
と き が わ 町	16	-	4	-	2	-	2	-	8
東 秩 父 村	1	-	-	-	-	-	-	-	1
その他の地域	37	3	-	-	-	-	1	-	33

(3) 犬の収容・処分件数

(令和3年度)

収容犬 総数	内訳			前年度 繰越数	処分犬 総数	内訳				翌年度 繰越数
	捕獲	引取	薬物 使用			指導セン ター送致	飼主 返還	保健所 処分	引取 取下	
38	27	11	-	-	38	19	18	1	-	-

(4) 咬傷事件数 (令和3年度)

発生数	被咬人数
7	7

(注) 発生数とは、飼主から咬傷届が提出された頭数又は所有者不明で捕獲したもので、咬傷犬として確認できた頭数です

(5) 動物取扱業登録状況

(令和4年3月31日現在)

区 分	総数	業 種						
		販売	保管	貸出	訓練	展示	競り あっせん	譲受飼養
登 録 総 数	178	68	69	11	15	15	-	-
東 松 山 市	66	20	29	4	6	7	-	-
滑 川 町	25	9	10	2	1	3	-	-
嵐 山 町	5	2	3	-	-	-	-	-
小 川 町	20	10	8	-	2	-	-	-
川 島 町	24	10	8	2	3	1	-	-
吉 見 町	13	7	2	1	-	3	-	-
と き が わ 町	25	10	9	2	3	1	-	-
東 秩 父 村	-	-	-	-	-	-	-	-

(令和3年度)

区 分	総数	業 種						
		販売	保管	貸出	訓練	展示	競り あっせん	譲受飼養
登 録 総 数	178	68	69	11	15	15	-	-
新規登録数	17	7	3	2	1	4	-	-
廃止届出数	11	5	4	1	1	-	-	-

(6) 特定動物飼養・保管登録状況

(令和4年3月31日現在)

区 分	総数	業 種				
		愛がん	販売	展示	試験 研究等	その他
登録総数	6	3	-	3	-	-
東松山市	5	2	-	3	-	-
滑川町	-	-	-	-	-	-
嵐山町	-	-	-	-	-	-
小川町	-	-	-	-	-	-
川島町	-	-	-	-	-	-
吉見町	1	1	-	-	-	-
ときがわ町	-	-	-	-	-	-
東秩父村	-	-	-	-	-	-

(令和3年度)

区 分	総数	業 種				
		愛がん	販売	展示	試験 研究等	その他
登録総数	6	3	-	3	-	-
新規許可数	-	-	-	-	-	-
廃止届出数	1	1	-	-	-	-

3 環境衛生

環境衛生関係営業施設について、衛生上の危害防止や適正管理のため許可・確認事務と監視指導等を実施しています。

(1) 衛生的な生活環境の確保

ア 環境衛生関係営業施設数及び許可、監視状況

(令和3年度)

区 分	総 数	理容所	美容所	クリーニング所	旅館	公衆浴場	興行場
総 数	719	176	358	105	45	32	3
東 松 山 市	330	77	182	43	17	10	1
滑 川 町	68	13	36	10	4	5	—
嵐 山 町	71	20	40	7	3	1	—
小 川 町	97	24	42	17	7	5	2
川 島 町	55	18	25	11	—	1	—
吉 見 町	44	14	18	8	1	3	—
と き が わ 町	39	9	9	7	8	6	—
東 秩 父 村	15	1	6	2	5	1	—
新規許可・確認数	21	1	14	2	1	3	—
監 視 数	191	55	76	26	20	13	1

イ 環境衛生関係施設数及び登録、監視状況

(令和3年度)

区 分	特 定 建 築 物	登 録 営 業 所	遊 泳 用 プ ー ル
総 数	44	19	5
東 松 山 市	17	4	3
滑 川 町	5	1	—
嵐 山 町	7	1	—
小 川 町	4	7	1
川 島 町	6	2	—
吉 見 町	3	1	1
と き が わ 町	2	3	—
東 秩 父 村	—	—	—
新規届出・登録数	—	—	—
監 視 数	・	—	6

(2) 居住環境等に係る相談

室内化学物質やダニなど、居住環境に係る相談を受けました。

(令和3年度)

項目	合計	室内化学物質	ダニ	衛生害虫 (ダニを除く)	カビ等	その他
相談数	5	1	1	2	—	1

(3) 飲料水水質検査

飲用井戸等について使用者の依頼による水質検査を受け付け、結果について指導等を実施しました。

(令和3年度)

区 分	総数	水 道						井戸等
		上水道	簡易水道	専用水道	簡易専用水道	その他の水道	自家用水道	
受付件数	13	—	—	—	—	1	—	12
総合判定適合	7	—	—	—	—	1	—	6
総合判定不適合	6	—	—	—	—	—	—	6
適合率 (%)	53.8	—	—	—	—	100	—	50.0

4 薬務

医薬品や毒物劇物等による健康上の危害防止や適正管理のため、許可・登録関係事務と施設の監視指導を実施しています。

(1) 薬機法関係

ア 許可件数及び監視件数

(令和3年度)

区 分	許可件数		監視件数
	新 規	更 新	
薬 局	3	17	46
店 舗 販 売 業	1	17	21
卸 売 販 売 業	—	5	6
高度管理医療機器販売業	7	12	43
高度管理医療機器貸与業	2	2	11
管理医療機器販売業	19	・	5
管理医療機器貸与業	1	・	—
薬局製剤製造販売業	—	—	2
薬局製剤製造業	—	—	2
再生医療等製品販売業	—	—	1
計	33	53	137

イ 市町村別業態数

(令和4年3月31日現在)

	施設数	東松山市	滑川町	嵐山町	小川町	川島町	吉見町	ときがわ町	東秩父村
薬 局	99	56	7	6	19	5	3	3	—
店 舗 販 売 業	54	23	7	6	6	6	2	4	—
卸 売 販 売 業	15	5	2	3	1	3	1	—	—
薬局製剤製造業	4	4	—	—	—	—	—	—	—
薬局製剤製造販売業	4	4	—	—	—	—	—	—	—
高度管理医療機器販売業	58	31	3	6	10	5	1	2	—
高度管理医療機器販売業・貸与業	41	21	5	3	4	3	1	4	—
管理医療機器販売業	228	121	15	12	38	21	13	7	1
管理医療機器販売業・貸与業	12	7	—	1	2	—	—	2	—
再生医療等製品販売業	2	2	—	—	—	—	—	—	—
計	517	274	39	37	80	43	21	22	1

(2) 毒物劇物取締法関係

ア 許可件数及び監視件数

(令和3年度)

区 分	登録件数		監視件数
	新 規	更 新	
	4	12	30
製 造 業	—	2	6
輸 入 業	—	2	4
一 般 販 売 業	2	8	18
農 業 用 品 目 販 売 業	2	—	2
特 定 品 目 販 売 業	—	—	—
業 務 上 取 扱 者 等	—	・	—

イ 市町村別業態数

(令和4年3月31日現在)

	施設数	東松山市	滑川町	嵐山町	小川町	川島町	吉見町	ときがわ町	東秩父村
一 般 販 売 業	48	19	6	9	7	6	1	—	—
農 業 用 品 目 販 売 業	18	6	2	1	—	3	3	2	1
製 造 業	10	8	—	2	—	—	—	—	—
輸 入 業	4	2	2	—	—	—	—	—	—
毒劇取扱電気めっき事業	4	2	—	1	—	—	1	—	—
毒劇取扱金属熱処理事業	1	—	1	—	—	—	—	—	—
特 定 毒 物 研 究 者	2	1	—	—	—	—	1	—	—

(3) 麻薬及び向精神薬取締法関係

ア 麻薬取扱者数

(令和3年度)

区 分	総 数	卸売業者	小売業者	施用者	管理者	研究者
取扱者数	330	—	84	211	32	3
申請者数	50	—	19	27	3	1

イ 麻薬業務所数

(令和3年度)

総 数	卸売業者	小売業者	病 院	一般 診療所	歯科 診療所	飼育動物 診療施設	研究施設
157	—	84	12	48	—	11	2

ウ 向精神薬試験研究施設数 7施設 (令和4年3月31日現在)

(4) 薬物乱用防止対策の強化

深刻な社会問題となっている麻薬・覚せい剤等の薬物乱用を防止するため、次の普及啓発活動を実施しました。

- ① 不正大麻・けし撲滅運動（5月～6月）の期間に、ポスターや広報紙による普及啓発、植えてはいけない「けし」の抜去

市町村別けし抜去本数 (令和3年度)

市町村名	セティゲルム	ソムニフェルム
東松山市	9,379	—
川島町	51	—
品種別合計	9,430	—

- ② 「ダメ。ゼッタイ。」普及運動（6月～7月）の期間に、管内8市町村及び管内医師会、薬剤師会等の関係団体に募金協力の呼びかけ及び啓発資材を配布
- ③ 小・中・高等学校で薬物乱用防止講習会を開催
- ④ 薬物乱用防止啓発ポスターを募集
9小学校、4中学校及び1高等学校から45点の応募

(5) 献血推進事業

血液の安定供給を図るために、次の活動を実施しました。

- ① 市町村献血組織育成事業費として、管内8市町村に補助金を交付
- ② 献血推進ポスターを募集 2中学校から22点の応募

移動採血における市町村別献血者数 (令和3年度)

区分	合計	前年度比	全血献血	
			400ml	200ml
総数	4,223	92.7%	3,864	369
東松山市	2,203	97.9%	1,993	210
滑川町	403	68.9%	375	28
嵐山町	446	91.8%	398	48
小川町	443	98.2%	404	39
川島町	303	256.8%	287	16
吉見町	235	161.0%	219	16
ときがわ町	101	23.5%	95	6
東秩父村	99	108.8%	93	6

(6) 温泉

温泉利用許可施設 8施設 (令和4年3月31日現在)

第 4 資料編

1 人口動態統計	5 7
(1) 管内人口の概況	5 8
(2) 出生	6 7
(3) 死亡	7 0
(4) 乳児及び新生児死亡	7 4
(5) 死産	7 5
(6) 周産期死亡	7 7
(7) 婚姻	7 8
(8) 離婚	7 9
2 関係機関資料	8 0
(1) 市役所・町村役場	8 0
(2) 市町村保健センター	8 0
(3) 社会福祉協議会	8 1
(4) 関係団体等	8 1
(5) 埼玉県川越比企保健医療圏地域保健医療・地域医療構想協議会 委員名簿	8 2
(6) 川越比企保健医療圏難病対策地域協議会 委員名簿	8 3
(7) 比企地区救急医療対策協議会 委員名簿	8 4
(8) 埼玉県東松山保健所 感染症診査協議会 委員名簿	8 4
(9) 埼玉県東松山保健所 地域災害保健医療調整会議 委員名簿	8 5
(10) 病院	8 6

1 人口動態統計

〈比率について〉

$$\text{出生率} \cdot \text{死亡率} \cdot \text{婚姻率} \cdot \text{離婚率} = \frac{\text{1年間の事件数}}{\text{10月1日の人口}} \times 1,000$$

$$\text{乳児死亡率} = \frac{\text{1年間の乳児(出生1年未満)死亡数}}{\text{1年間の出生数}} \times 1,000$$

$$\text{新生児死亡率} = \frac{\text{1年間の新生児(生後4週未満)死亡数}}{\text{1年間の出生数}} \times 1,000$$

$$\text{死産率(総数・自然・人工)} = \frac{\text{1年間の死産数}}{\text{1年間の出産数(出生+死産)}} \times 1,000$$

$$\text{周産期死亡率} = \frac{\text{妊娠満22週以後の死産数+早期新生児(生後1週未満)死亡数}}{\text{1年間の出産数(出生+妊娠満22週以後の死産数)}} \times 1,000$$

$$\text{死因別死亡率} = \frac{\text{1年間の死因別出生数}}{\text{10月1日の人口}} \times 100,000$$

$$\text{合計特殊出生率} = \left[\frac{\text{1年間の母の年齢別出生数}}{\text{10月1日の年齢別女子人口}} \right] \text{の15歳から49歳までの合計}$$

〈出典について〉

「令和2年埼玉県の人口動態概況（確定数）」による。なお、それ以外の場合は、表の欄外に注記している。

(1)管内人口の概況
ア 人口動態総覧

(令和2年)

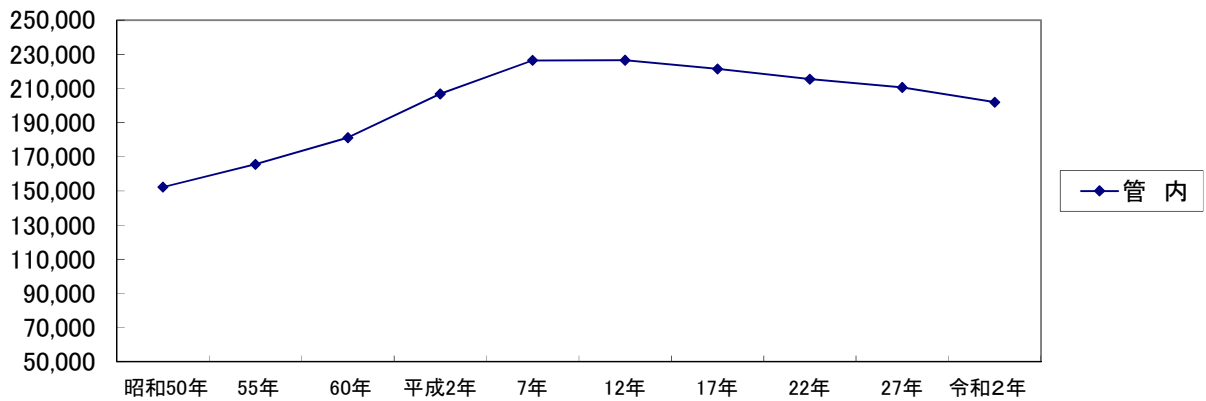
区 分		埼玉県	管内	東松山市	滑川町	嵐山町	小川町	川島町	吉見町	ときがわ町	東秩父村	
人口(R2.10.1)		7,159,087	202,048	87,453	19,058	17,258	28,189	19,018	18,008	10,364	2,700	
出生	率	6.6	5.1	6.1	8.8	4.1	3.4	3.8	3.6	2.7	2.6	
	総数	47,328	1,037	531	167	70	97	73	64	28	7	
	男	24,137	528	271	79	38	41	43	33	19	4	
	女	23,191	509	260	88	32	56	30	31	9	3	
死亡	率	9.9	11.6	10.4	8.4	11.4	15.1	12.4	12.8	14.5	15.9	
	総数	70,758	2,353	909	161	197	427	235	231	150	43	
	男	38,643	1,262	493	89	100	228	130	124	70	28	
	女	32,115	1,091	416	72	97	199	105	107	80	15	
	(乳児死亡 (再掲))	率	1.6	-	-	-	-	-	-	-	-	-
		数	75	-	-	-	-	-	-	-	-	-
	(新生児死亡 (再掲))	率	0.7	-	-	-	-	-	-	-	-	-
		数	32	-	-	-	-	-	-	-	-	-
自然増減	率	△3.3	△6.5	△4.3	0.3	△7.4	△11.7	△8.5	△9.3	△11.8	△13.3	
	数	△23,430	△1,316	△378	6	△127	△330	△162	△167	△122	△36	
死産	率	20.9	25.4	29.3	11.8	-	30.0	39.5	15.4	66.7	-	
	総数	1,012	27	16	2	-	3	3	1	2	-	
	自然	447	12	7	-	-	-	2	1	2	-	
	人工	565	15	9	2	-	3	1	-	-	-	
周産期死亡	率	2.8	5.8	7.5	-	-	-	13.5	-	34.5	-	
	総数	133	6	4	-	-	-	1	-	1	-	
	満22週以降	107	6	4	-	-	-	1	-	1	-	
	早期新生児	26	-	-	-	-	-	-	-	-	-	
婚姻	率	4.1	3.2	4.0	2.7	3.4	2.2	2.7	2.4	2.5	2.6	
	数	29,260	652	351	52	58	63	52	43	26	7	
離婚	率	1.49	1.22	1.25	1.26	0.75	1.38	1.37	1.33	1.16	-	
	数	10,659	247	109	24	13	39	26	24	12	-	
合計特殊出生率		1.27	1.19	1.29	1.75	0.97	0.97	1.01	0.84	0.86	0.95	

イ 人口の年次推移(県、管内)

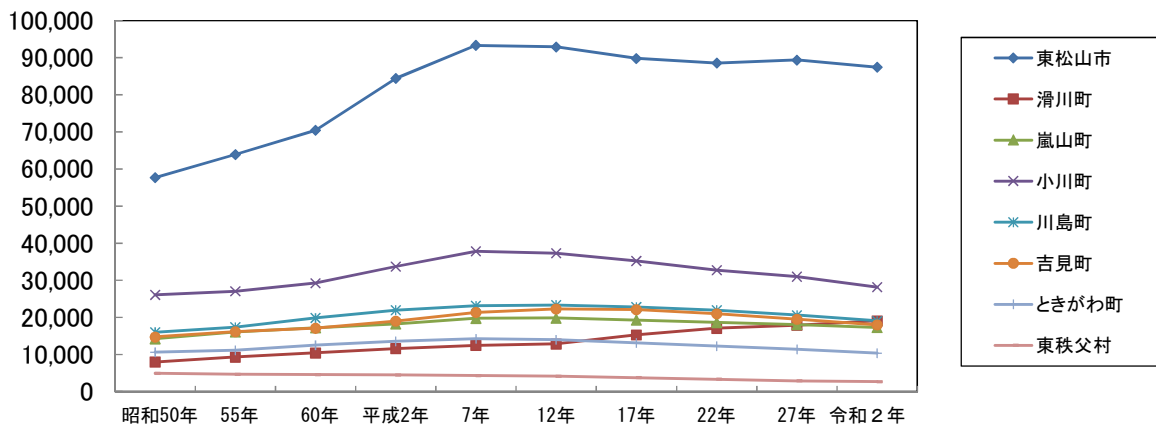
(単位:人)

	昭和50年	55年	60年	平成2年	7年	12年	17年	22年	27年	令和2年
埼玉県	4,821,349	5,420,480	5,863,678	6,405,319	6,759,311	6,938,006	6,974,003	7,104,590	7,160,471	7,159,087
管内	152,249	165,644	181,266	206,850	226,433	226,535	221,484	215,517	210,630	202,048
東松山市	57,684	63,889	70,426	84,394	93,342	92,929	89,828	88,597	89,358	87,453
滑川町	7,985	9,295	10,406	11,566	12,484	12,836	15,266	17,061	17,846	19,058
嵐山町	14,216	16,080	17,204	18,265	19,706	19,816	19,311	18,590	18,071	17,258
小川町	26,084	27,045	29,232	33,709	37,822	37,301	35,228	32,736	30,979	28,189
川島町	16,000	17,393	19,865	21,946	23,134	23,322	22,792	21,989	20,592	19,018
吉見町	14,724	16,107	17,043	18,991	21,371	22,246	22,110	20,942	19,501	18,008
ときがわ町	10,625	11,131	12,497	13,489	14,251	13,966	13,167	12,267	11,378	10,364
東秩父村	4,931	4,704	4,593	4,490	4,323	4,119	3,782	3,335	2,905	2,700

管内人口の年次推移



市町村別人口の年次推移



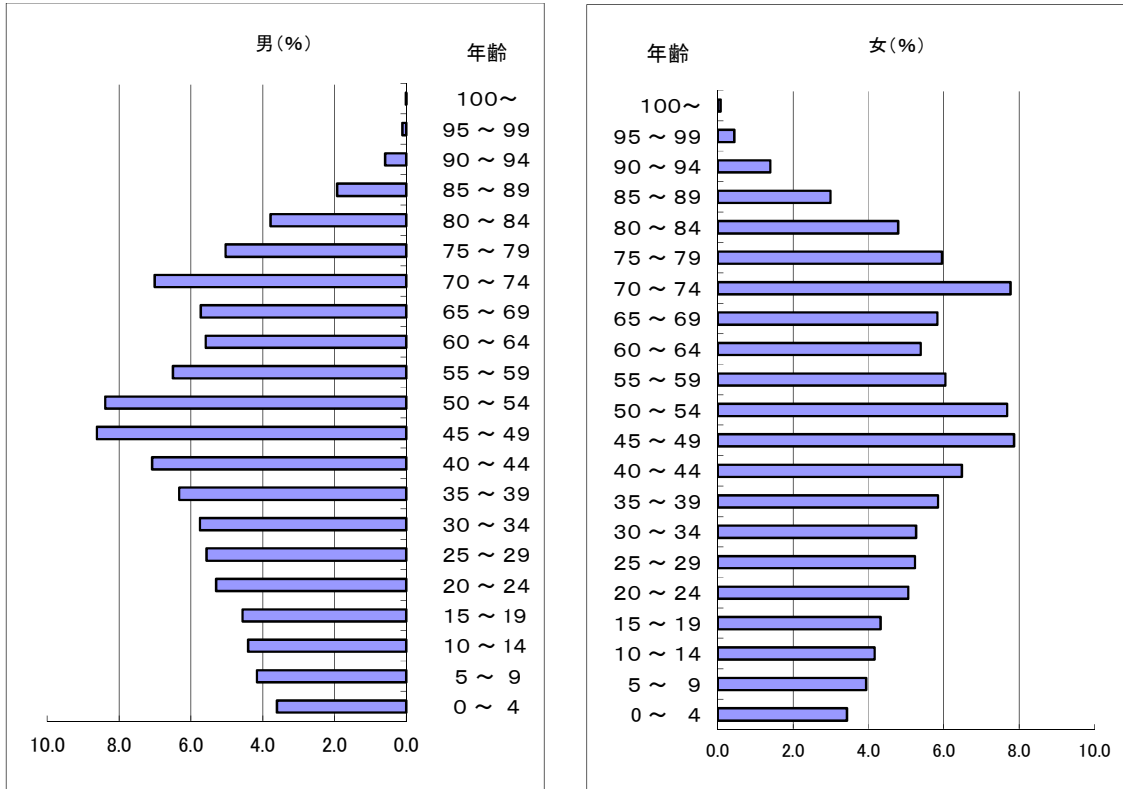
(参考1) 年齢別・男女別人口構成

年齢	埼玉県						管内					
	(人) 総数	(%) 構成比	(人) 男	(%) 構成比	(人) 女	(%) 構成比	(人) 総数	(%) 構成比	(人) 男	(%) 構成比	(人) 女	(%) 構成比
合計	7,385,819	100.0	3,688,298	100.0	3,697,521	100.0	207,461	100.0	104,553	100.0	102,908	100.0
0～4	259,663	3.5	132,894	3.6	126,769	3.4	6,109	2.9	3,181	3.0	2,928	2.8
5～9	299,373	4.1	153,486	4.2	145,887	3.9	7,490	3.6	3,813	3.6	3,677	3.6
10～14	316,576	4.3	162,487	4.4	154,089	4.2	8,079	3.9	4,170	4.0	3,909	3.8
15～19	328,007	4.4	168,178	4.6	159,829	4.3	8,860	4.3	4,572	4.4	4,288	4.2
20～24	382,671	5.2	195,453	5.3	187,218	5.1	9,549	4.6	5,008	4.8	4,541	4.4
25～29	398,781	5.4	205,146	5.6	193,635	5.2	8,908	4.3	4,840	4.6	4,068	4.0
30～34	406,705	5.5	212,079	5.8	194,626	5.3	9,829	4.7	5,324	5.1	4,505	4.4
35～39	449,305	6.1	233,236	6.3	216,069	5.8	11,488	5.5	5,985	5.7	5,503	5.3
40～44	500,663	6.8	261,082	7.1	239,581	6.5	12,557	6.1	6,648	6.4	5,909	5.7
45～49	608,760	8.2	317,800	8.6	290,960	7.9	15,044	7.3	8,007	7.7	7,037	6.8
50～54	593,412	8.0	309,300	8.4	284,112	7.7	14,993	7.2	7,924	7.6	7,069	6.9
55～59	463,227	6.3	239,712	6.5	223,515	6.0	12,669	6.1	6,389	6.1	6,280	6.1
60～64	405,369	5.5	206,093	5.6	199,276	5.4	14,184	6.8	7,054	6.7	7,130	6.9
65～69	426,678	5.8	210,913	5.7	215,765	5.8	16,651	8.0	8,359	8.0	8,292	8.1
70～74	545,775	7.4	258,331	7.0	287,444	7.8	19,548	9.4	9,770	9.3	9,778	9.5
75～79	405,870	5.5	185,595	5.0	220,275	6.0	12,539	6.0	6,025	5.8	6,514	6.3
80～84	316,560	4.3	139,482	3.8	177,078	4.8	9,388	4.5	4,313	4.1	5,075	4.9
85～89	181,663	2.5	71,014	1.9	110,649	3.0	5,819	2.8	2,189	2.1	3,630	3.5
90～94	73,198	1.0	21,634	0.6	51,564	1.4	2,793	1.3	808	0.8	1,985	1.9
95～99	20,466	0.3	4,033	0.1	16,433	0.4	847	0.4	154	0.1	693	0.7
100～	3,097	0.0	350	0.0	2,747	0.1	117	0.1	20	0.0	97	0.1
(再掲) 0～14	875,612	11.9	448,867	12.2	426,745	11.5	21,678	10.4	11,164	10.7	10,514	10.2
(再掲) 15～64	4,536,900	61.4	2,348,079	63.7	2,188,821	59.2	118,081	56.9	61,751	59.1	56,330	54.7
(再掲) 65歳以上	1,973,307	26.7	891,352	24.2	1,081,955	29.3	67,702	32.6	31,638	30.3	36,064	35.0

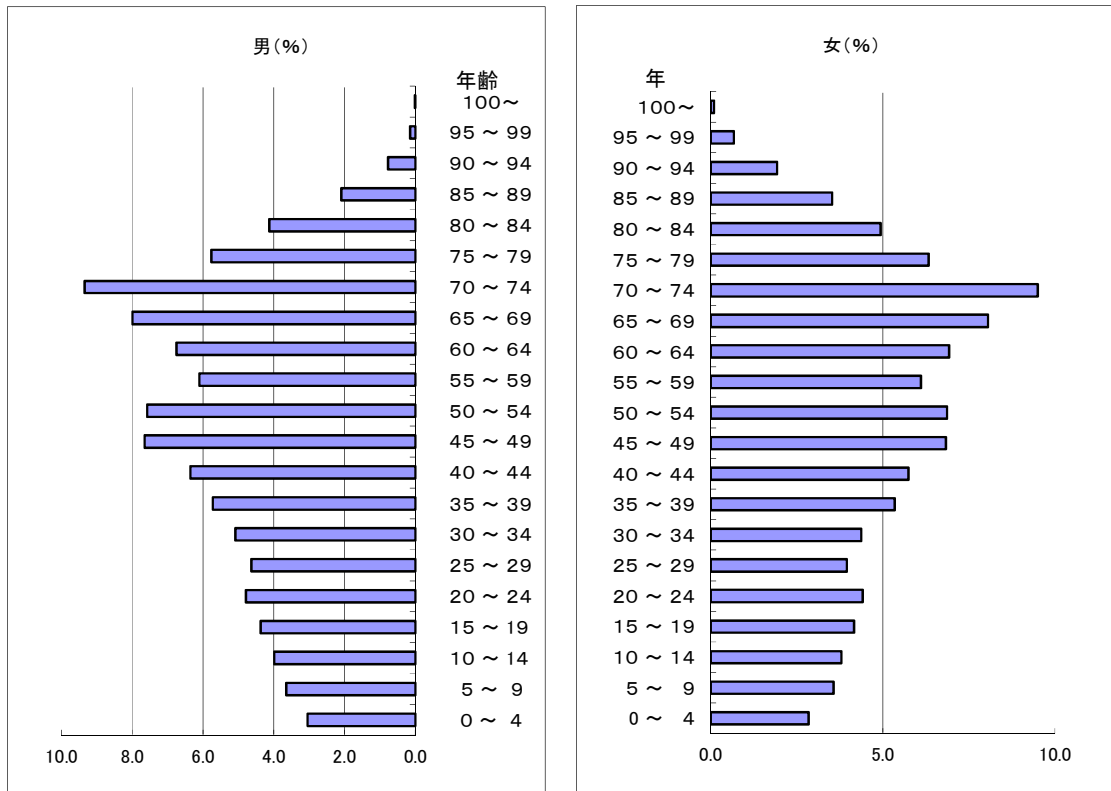
*「埼玉県町(丁)字別人口調査結果報告」(令和4年1月1日現在)による。

*表中、構成比は各年齢ごとに四捨五入してあるため、合計と異なる場合あり。

埼玉県



管内



年齢	東松山市						滑川町					
	(人) 総数	(%) 構成比	(人) 男	(%) 構成比	(人) 女	(%) 構成比	(人) 総数	(%) 構成比	(人) 男	(%) 構成比	(人) 女	(%) 構成比
合計	90,385	100.0	45,448	100.0	44,937	100.0	19,670	100.0	10,039	100.0	9,631	100.0
0～4	3,147	3.5	1,615	3.6	1,532	3.4	980	5.0	510	5.1	470	4.9
5～9	3,635	4.0	1,863	4.1	1,772	3.9	1,058	5.4	537	5.3	521	5.4
10～14	3,767	4.2	1,943	4.3	1,824	4.1	1,003	5.1	520	5.2	483	5.0
15～19	3,957	4.4	2,027	4.5	1,930	4.3	1,086	5.5	560	5.6	526	5.5
20～24	4,460	4.9	2,310	5.1	2,150	4.8	915	4.7	483	4.8	432	4.5
25～29	4,333	4.8	2,320	5.1	2,013	4.5	922	4.7	491	4.9	431	4.5
30～34	4,729	5.2	2,564	5.6	2,165	4.8	1,199	6.1	630	6.3	569	5.9
35～39	5,410	6.0	2,788	6.1	2,622	5.8	1,360	6.9	709	7.1	651	6.8
40～44	5,779	6.4	3,082	6.8	2,697	6.0	1,457	7.4	751	7.5	706	7.3
45～49	6,788	7.5	3,601	7.9	3,187	7.1	1,673	8.5	867	8.6	806	8.4
50～54	6,645	7.4	3,493	7.7	3,152	7.0	1,503	7.6	819	8.2	684	7.1
55～59	5,269	5.8	2,647	5.8	2,622	5.8	1,003	5.1	529	5.3	474	4.9
60～64	5,766	6.4	2,859	6.3	2,907	6.5	998	5.1	494	4.9	504	5.2
65～69	6,502	7.2	3,214	7.1	3,288	7.3	1,119	5.7	574	5.7	545	5.7
70～74	7,560	8.4	3,718	8.2	3,842	8.5	1,355	6.9	668	6.7	687	7.1
75～79	5,127	5.7	2,374	5.2	2,753	6.1	850	4.3	416	4.1	434	4.5
80～84	3,839	4.2	1,792	3.9	2,047	4.6	641	3.3	283	2.8	358	3.7
85～89	2,360	2.6	891	2.0	1,469	3.3	341	1.7	144	1.4	197	2.0
90～94	1,012	1.1	290	0.6	722	1.6	154	0.8	49	0.5	105	1.1
95～99	264	0.3	51	0.1	213	0.5	48	0.2	5	0.0	43	0.4
100～	36	0.0	6	0.0	30	0.1	5	0.0	0	0.0	5	0.1
(再掲) 0～14	10,549	11.7	5,421	11.9	5,128	11.4	3,041	15.5	1,567	15.6	1,474	15.3
(再掲) 15～64	53,136	58.8	27,691	60.9	25,445	56.6	12,116	61.6	6,333	63.1	5,783	60.0
(再掲) 65歳以上	26,700	29.5	12,336	27.1	14,364	32.0	4,513	22.9	2,139	21.3	2,374	24.6

年齢	嵐山町						小川町					
	(人) 総数	(%) 構成比	(人) 男	(%) 構成比	(人) 女	(%) 構成比	(人) 総数	(%) 構成比	(人) 男	(%) 構成比	(人) 女	(%) 構成比
合計	17,630	100.0	8,793	100.0	8,837	100.0	28,647	100.0	14,281	100.0	14,366	100.0
0～4	424	2.4	227	2.6	197	2.2	497	1.7	258	1.8	239	1.7
5～9	592	3.4	290	3.3	302	3.4	761	2.7	380	2.7	381	2.7
10～14	607	3.4	312	3.5	295	3.3	945	3.3	488	3.4	457	3.2
15～19	721	4.1	367	4.2	354	4.0	1,048	3.7	581	4.1	467	3.3
20～24	929	5.3	470	5.3	459	5.2	1,066	3.7	572	4.0	494	3.4
25～29	742	4.2	386	4.4	356	4.0	1,025	3.6	556	3.9	469	3.3
30～34	777	4.4	419	4.8	358	4.1	1,101	3.8	616	4.3	485	3.4
35～39	914	5.2	489	5.6	425	4.8	1,323	4.6	688	4.8	635	4.4
40～44	1,119	6.3	577	6.6	542	6.1	1,446	5.0	786	5.5	660	4.6
45～49	1,342	7.6	720	8.2	622	7.0	1,721	6.0	895	6.3	826	5.7
50～54	1,309	7.4	682	7.8	627	7.1	1,882	6.6	989	6.9	893	6.2
55～59	1,074	6.1	552	6.3	522	5.9	1,897	6.6	939	6.6	958	6.7
60～64	1,130	6.4	578	6.6	552	6.2	2,386	8.3	1,163	8.1	1,223	8.5
65～69	1,280	7.3	655	7.4	625	7.1	2,950	10.3	1,465	10.3	1,485	10.3
70～74	1,710	9.7	824	9.4	886	10.0	3,291	11.5	1,663	11.6	1,628	11.3
75～79	1,220	6.9	559	6.4	661	7.5	1,956	6.8	957	6.7	999	7.0
80～84	930	5.3	417	4.7	513	5.8	1,511	5.3	685	4.8	826	5.7
85～89	508	2.9	181	2.1	327	3.7	1,084	3.8	392	2.7	692	4.8
90～94	218	1.2	71	0.8	147	1.7	556	1.9	168	1.2	388	2.7
95～99	67	0.4	14	0.2	53	0.6	179	0.6	36	0.3	143	1.0
100～	17	0.1	3	0.0	14	0.2	22	0.1	4	0.0	18	0.1
(再掲) 0～14	1,623	9.2	829	9.4	794	9.0	2,203	7.7	1,126	7.9	1,077	7.5
(再掲) 15～64	10,057	57.0	5,240	59.6	4,817	54.5	14,895	52.0	7,785	54.5	7,110	49.5
(再掲) 65歳以上	5,950	33.7	2,724	31.0	3,226	36.5	11,549	40.3	5,370	37.6	6,179	43.0

年齢	川島町						吉見町					
	(人) 総数	(%) 構成比	(人) 男	(%) 構成比	(人) 女	(%) 構成比	(人) 総数	(%) 構成比	(人) 男	(%) 構成比	(人) 女	(%) 構成比
合計	19,345	100.0	9,895	100.0	9,450	100.0	18,390	100.0	9,285	100.0	9,105	100.0
0～4	429	2.2	235	2.4	194	2.1	400	2.2	207	2.2	193	2.1
5～9	576	3.0	309	3.1	267	2.8	515	2.8	270	2.9	245	2.7
10～14	727	3.8	372	3.8	355	3.8	600	3.3	320	3.4	280	3.1
15～19	865	4.5	446	4.5	419	4.4	704	3.8	353	3.8	351	3.9
20～24	855	4.4	477	4.8	378	4.0	809	4.4	408	4.4	401	4.4
25～29	680	3.5	383	3.9	297	3.1	745	4.1	414	4.5	331	3.6
30～34	771	4.0	420	4.2	351	3.7	796	4.3	423	4.6	373	4.1
35～39	993	5.1	523	5.3	470	5.0	886	4.8	470	5.1	416	4.6
40～44	1,108	5.7	584	5.9	524	5.5	969	5.3	508	5.5	461	5.1
45～49	1,465	7.6	823	8.3	642	6.8	1,234	6.7	638	6.9	596	6.5
50～54	1,338	6.9	726	7.3	612	6.5	1,442	7.8	761	8.2	681	7.5
55～59	1,174	6.1	582	5.9	592	6.3	1,375	7.5	693	7.5	682	7.5
60～64	1,308	6.8	640	6.5	668	7.1	1,465	8.0	759	8.2	706	7.8
65～69	1,784	9.2	902	9.1	882	9.3	1,667	9.1	855	9.2	812	8.9
70～74	2,168	11.2	1,119	11.3	1,049	11.1	1,912	10.4	951	10.2	961	10.6
75～79	1,291	6.7	644	6.5	647	6.8	1,170	6.4	595	6.4	575	6.3
80～84	855	4.4	398	4.0	457	4.8	848	4.6	386	4.2	462	5.1
85～89	550	2.8	221	2.2	329	3.5	503	2.7	186	2.0	317	3.5
90～94	306	1.6	75	0.8	231	2.4	256	1.4	69	0.7	187	2.1
95～99	92	0.5	14	0.1	78	0.8	83	0.5	17	0.2	66	0.7
100～	10	0.1	2	0.0	8	0.1	11	0.1	2	0.0	9	0.1
(再掲) 0～14	1,732	9.0	916	9.3	816	8.6	1,515	8.2	797	8.6	718	7.9
(再掲) 15～64	10,557	54.6	5,604	56.6	4,953	52.4	10,425	56.7	5,427	58.4	4,998	54.9
(再掲) 65歳以上	7,056	36.5	3,375	34.1	3,681	39.0	6,450	35.1	3,061	33.0	3,389	37.2

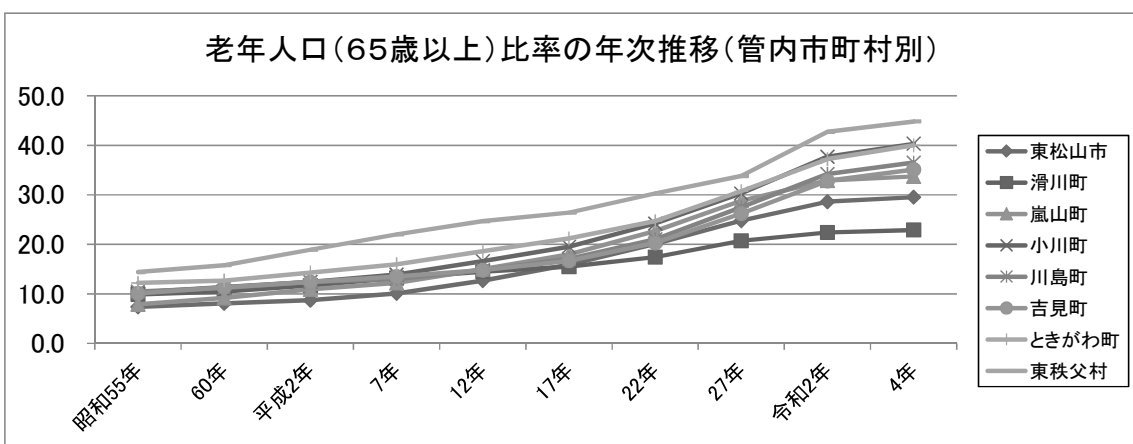
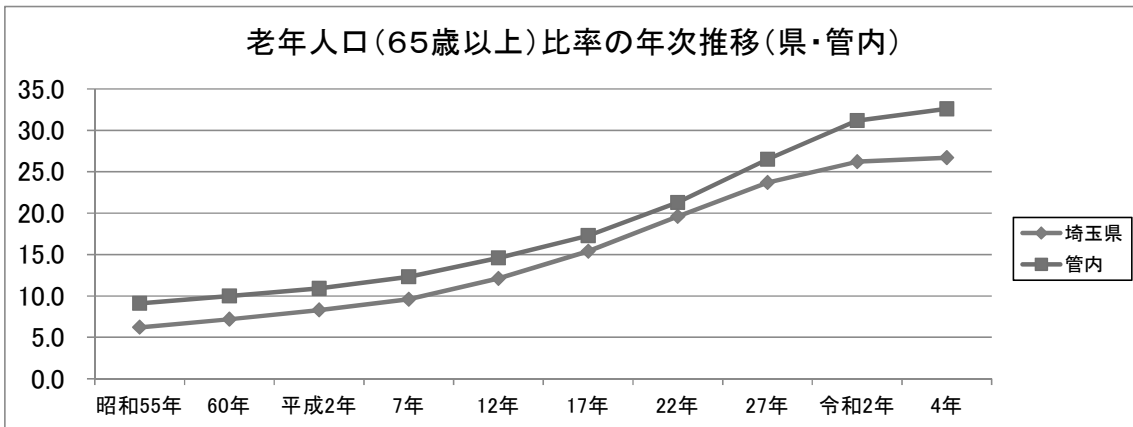
年齢	ときがわ町						東秩父村					
	(人) 総数	(%) 構成比	(人) 男	(%) 構成比	(人) 女	(%) 構成比	(人) 総数	(%) 構成比	(人) 男	(%) 構成比	(人) 女	(%) 構成比
合計	10,759	100.0	5,470	100.0	5,289	100.0	2,635	100.0	1,342	100.0	1,293	100.0
0～4	198	1.8	108	2.0	90	1.7	34	1.3	21	1.6	13	1.0
5～9	297	2.8	141	2.6	156	2.9	56	2.1	23	1.7	33	2.6
10～14	362	3.4	182	3.3	180	3.4	68	2.6	33	2.5	35	2.7
15～19	390	3.6	187	3.4	203	3.8	89	3.4	51	3.8	38	2.9
20～24	408	3.8	228	4.2	180	3.4	107	4.1	60	4.5	47	3.6
25～29	381	3.5	248	4.5	133	2.5	80	3.0	42	3.1	38	2.9
30～34	380	3.5	216	3.9	164	3.1	76	2.9	36	2.7	40	3.1
35～39	484	4.5	251	4.6	233	4.4	118	4.5	67	5.0	51	3.9
40～44	557	5.2	290	5.3	267	5.0	122	4.6	70	5.2	52	4.0
45～49	673	6.3	373	6.8	300	5.7	148	5.6	90	6.7	58	4.5
50～54	689	6.4	362	6.6	327	6.2	185	7.0	92	6.9	93	7.2
55～59	729	6.8	380	6.9	349	6.6	148	5.6	67	5.0	81	6.3
60～64	907	8.4	457	8.4	450	8.5	224	8.5	104	7.7	120	9.3
65～69	1,067	9.9	539	9.9	528	10.0	282	10.7	155	11.5	127	9.8
70～74	1,235	11.5	654	12.0	581	11.0	317	12.0	173	12.9	144	11.1
75～79	725	6.7	380	6.9	345	6.5	200	7.6	100	7.5	100	7.7
80～84	585	5.4	260	4.8	325	6.1	179	6.8	92	6.9	87	6.7
85～89	366	3.4	130	2.4	236	4.5	107	4.1	44	3.3	63	4.9
90～94	229	2.1	69	1.3	160	3.0	62	2.4	17	1.3	45	3.5
95～99	83	0.8	13	0.2	70	1.3	31	1.2	4	0.3	27	2.1
100～	14	0.1	2	0.0	12	0.2	2	0.1	1	0.0	1	0.1
(再掲) 0～14	857	8.0	431	7.9	426	8.1	158	6.0	77	5.7	81	6.3
(再掲) 15～64	5,598	52.0	2,992	54.7	2,606	49.3	1,297	49.2	679	50.6	618	47.8
(再掲) 65歳以上	4,304	40.0	2,047	37.4	2,257	42.7	1,180	44.8	586	43.7	594	45.9

(参考2) 老年人口(65歳以上)比率の年次推移

(単位:%)

	昭和55年	60年	平成2年	7年	12年	17年	22年	27年	令和2年	4年
埼玉県	6.2	7.2	8.3	9.6	12.1	15.4	19.6	23.7	26.2	26.7
管内	9.1	10.0	10.9	12.3	14.6	17.3	21.3	26.5	31.2	32.6
東松山市	7.4	8.1	8.7	10.1	12.7	15.9	20.1	24.8	28.6	29.5
滑川町	9.9	10.5	11.7	13.2	14.5	15.5	17.4	20.7	22.4	22.9
嵐山町	7.9	9.2	10.9	12.2	15.0	18.0	22.7	28.8	32.9	33.7
小川町	10.3	11.4	12.4	13.9	16.6	19.5	24.2	30.3	37.7	40.3
川島町	10.5	11.2	12.4	13.0	14.8	17.1	21.0	27.5	34.2	36.5
吉見町	10.1	11.3	12.4	13.5	14.8	16.7	20.3	26.2	32.8	35.1
ときがわ町	12.2	12.7	14.3	16.0	18.6	21.2	24.7	30.7	37.2	40.0
東秩父村	14.4	15.8	18.9	22.0	24.7	26.4	30.3	33.8	42.7	44.8

*「埼玉県町(丁)字別人口調査結果報告」(毎年1月1日現在)による。



(2) 出生

ア 出生数の年次推移(県、管内)

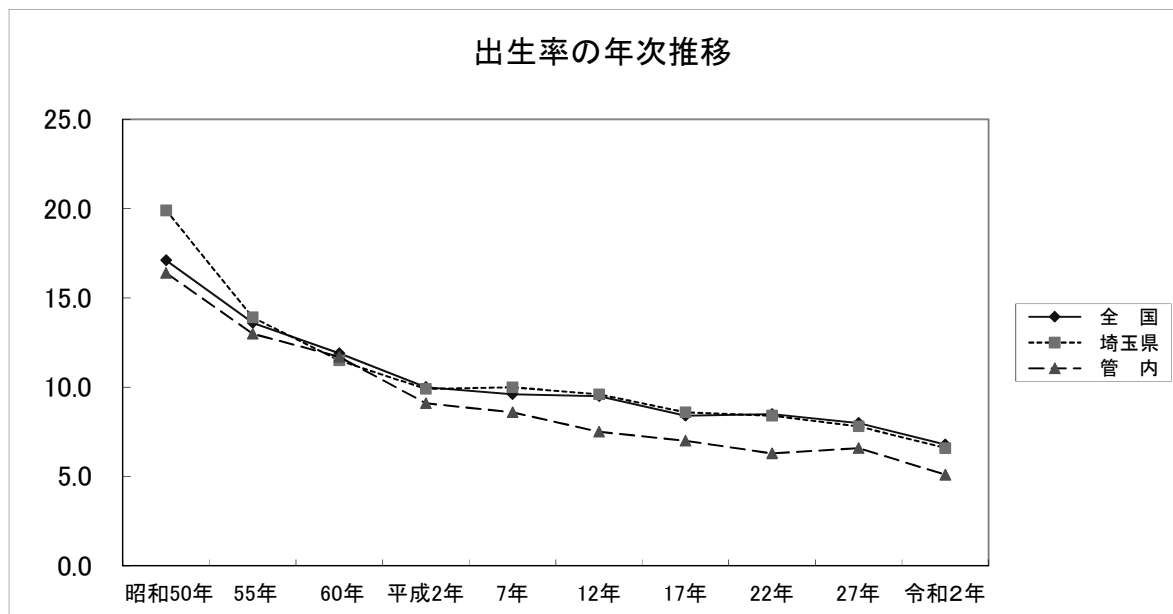
(単位:人)

	平成23年	24年	25年	26年	27年	28年	29年	30年	令和元年	2年
埼玉県	58,059	56,943	57,470	55,765	56,077	54,447	53,069	51,241	48,298	47,328
管内	1,417	1,276	1,315	1,302	1,382	1,289	1,238	1,192	1,080	1,037
東松山市	668	591	640	633	690	642	638	615	555	531
滑川町	213	167	168	154	176	177	180	181	170	167
嵐山町	108	112	93	110	118	117	92	83	74	70
小川町	153	131	161	144	152	135	112	99	94	97
川島町	122	113	93	112	101	75	87	97	86	73
吉見町	90	105	105	93	79	81	76	75	59	64
ときがわ町	54	48	45	43	57	51	46	34	37	28
東秩父村	9	9	10	13	9	11	7	8	5	7

イ 出生率の年次推移(全国、県、管内)

(単位:%)

	昭和50年	55年	60年	平成2年	7年	12年	17年	22年	27年	令和2年
全国	17.1	13.6	11.9	10.0	9.6	9.5	8.4	8.5	8.0	6.8
埼玉県	19.9	13.9	11.5	9.9	10.0	9.6	8.6	8.4	7.8	6.6
管内	16.4	13.0	11.7	9.1	8.6	7.5	7.0	6.3	6.6	5.1



ウ 体重別出生数

(令和2年)

	1000g未満	1000～1499g	1500～1999g	2000～2499g	2500g未満計	2500～2999g	3000～3499g	3500～3999g	4000g以上	不詳	計
管内	4	7	5	89	105	385	430	104	12	1	1037
東松山市	-	5	4	47	56	212	202	51	9	1	531
滑川町	2	-	1	12	15	65	70	15	2	-	167
嵐山町	-	1	-	7	8	28	23	10	1	-	70
小川町	2	-	-	10	12	34	39	12	-	-	97
川島町	-	-	-	6	6	21	35	11	-	-	73
吉見町	-	1	-	5	6	19	35	4	-	-	64
ときがわ町	-	-	-	2	2	5	21	-	-	-	28
東秩父村	-	-	-	-	-	1	5	1	-	-	7

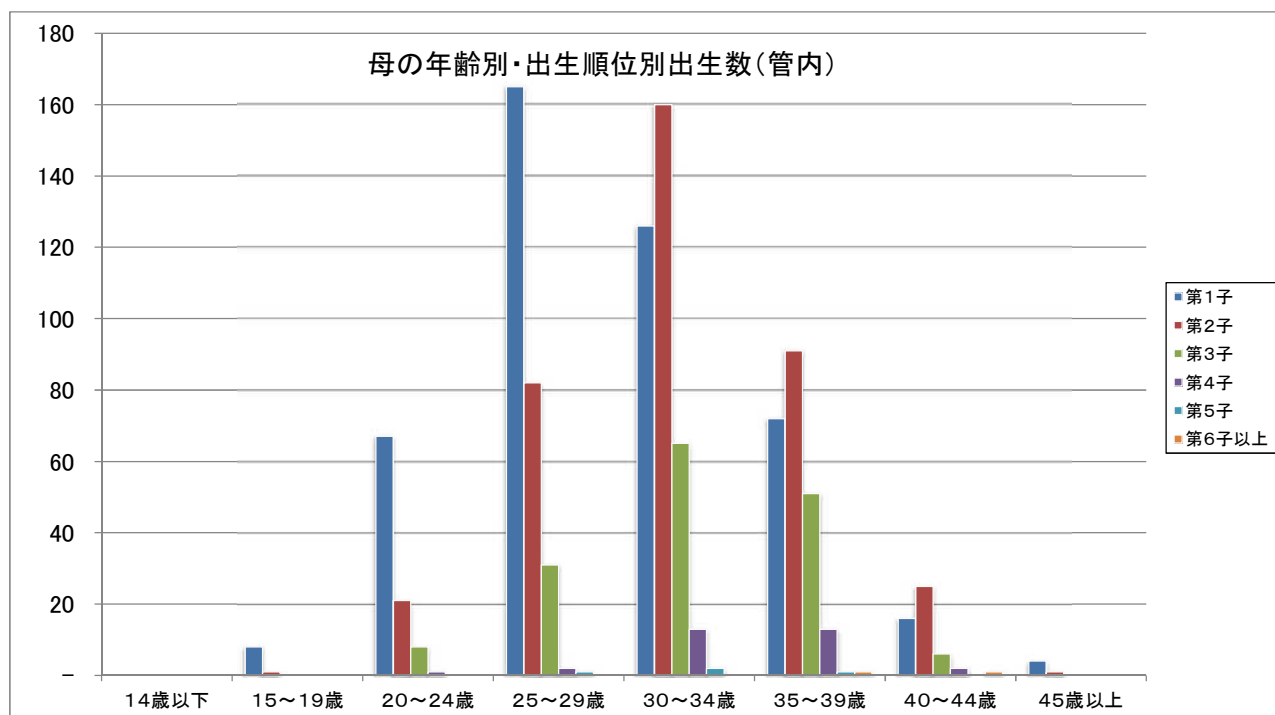
* 「令和2年埼玉県保健統計年報 統計資料」による。

エ 母の年齢別・出生順位別出生数(管内)

(令和2年)

	第1子	第2子	第3子	第4子	第5子	第6子以上	計
14歳以下	-	-	-	-	-	-	-
15～19歳	8	1	-	-	-	-	9
20～24歳	67	21	8	1	-	-	97
25～29歳	165	82	31	2	1	-	281
30～34歳	126	160	65	13	2	-	366
35～39歳	72	91	51	13	1	1	229
40～44歳	16	25	6	2	-	1	50
45歳以上	4	1	-	-	-	-	5
計	458	381	161	31	4	2	1,037

* 「令和2年埼玉県保健統計年報 統計資料」による。



オ 合計特殊出生率の年次推移
(県、管内)

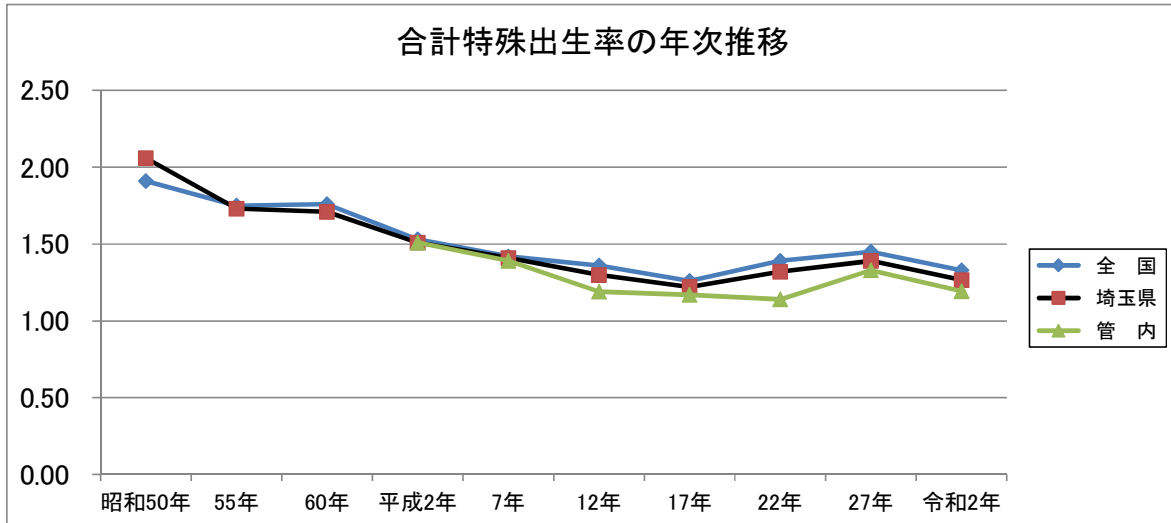
(単位:%)

	平成23年	24年	25年	26年	27年	28年	29年	30年	令和元年	2年
埼玉県	1.28	1.29	1.33	1.31	1.39	1.37	1.36	1.34	1.27	1.27
管内	1.12	1.03	1.09	1.11	1.33	1.17	1.16	1.15	1.06	1.19
東松山市	1.22	1.10	1.20	1.21	1.46	1.29	1.30	1.28	1.16	1.29
滑川町	1.75	1.49	1.52	1.37	1.82	1.70	1.69	1.68	1.54	1.75
嵐山町	0.98	1.05	0.90	1.10	1.33	1.28	1.07	0.97	0.87	0.97
小川町	0.92	0.78	0.99	0.92	1.13	0.95	0.83	0.77	0.77	0.97
川島町	0.98	0.94	0.80	1.04	1.08	0.75	0.89	1.03	0.98	1.01
吉見町	0.78	0.93	0.98	0.93	0.90	0.87	0.83	0.85	0.71	0.84
ときがわ町	0.87	0.80	0.79	0.77	1.22	1.01	0.97	0.77	0.91	0.86
東秩父村	0.62	0.63	0.71	1.06	0.73	0.90	0.65	0.74	0.47	0.95

(全国、県、管内)

(単位:%)

	昭和50年	55年	60年	平成2年	7年	12年	17年	22年	27年	令和2年
全国	1.91	1.75	1.76	1.53	1.42	1.36	1.26	1.39	1.45	1.33
埼玉県	2.06	1.73	1.71	1.51	1.41	1.30	1.22	1.32	1.39	1.27
管内	1.51	1.39	1.19	1.17	1.14	1.33	1.19



(3) 死亡

ア 死亡数の年次推移(県、管内)

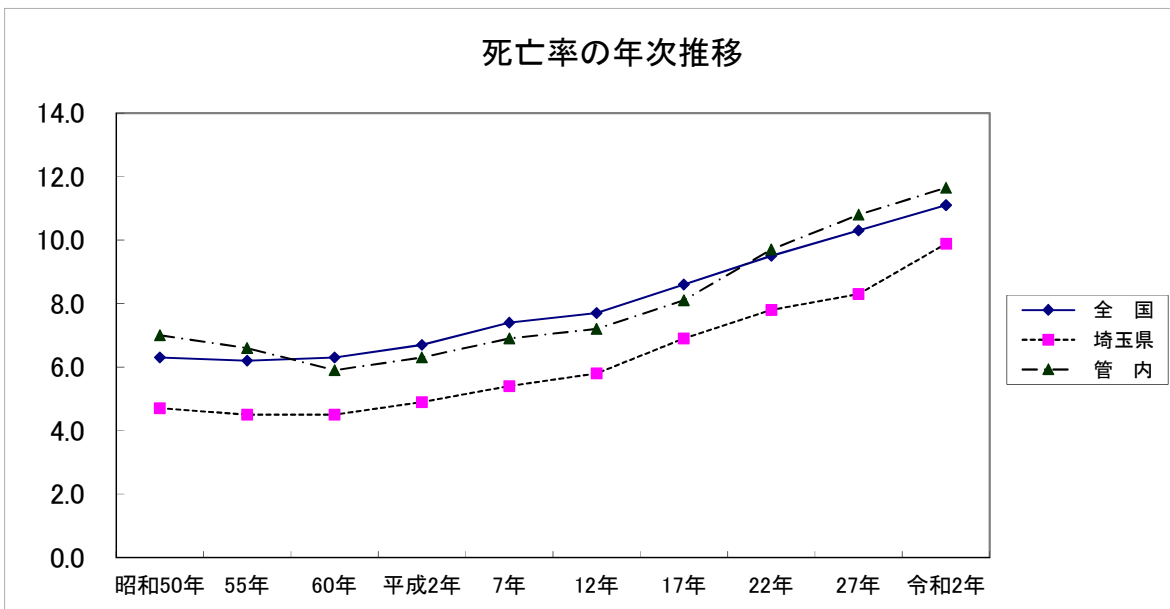
(単位:人)

	平成23年	24年	25年	26年	27年	28年	29年	30年	令和元年	2年
埼玉県	57,670	59,137	60,264	61,269	62,565	63,466	65,764	67,726	69,537	70,758
管内	2,050	2,219	2,159	2,185	2,279	2,228	2,376	2,318	2,423	2,353
東松山市	768	793	766	840	857	770	867	865	899	909
滑川町	128	147	131	144	160	156	143	161	148	161
嵐山町	190	212	217	199	205	222	224	216	249	197
小川町	355	411	377	330	418	370	443	414	414	427
川島町	204	221	234	231	211	258	256	244	251	235
吉見町	214	220	198	221	220	236	236	191	247	231
ときがわ町	142	156	186	164	156	179	164	175	166	150
東秩父村	61	59	50	56	52	37	43	52	49	43

イ 死亡率の年次推移(全国、県、管内)

(単位:%)

	昭和50年	55年	60年	平成2年	7年	12年	17年	22年	27年	令和2年
全国	6.3	6.2	6.3	6.7	7.4	7.7	8.6	9.5	10.3	11.1
埼玉県	4.7	4.5	4.5	4.9	5.4	5.8	6.9	7.8	8.3	9.9
管内	7.0	6.6	5.9	6.3	6.9	7.2	8.1	9.7	10.8	11.6



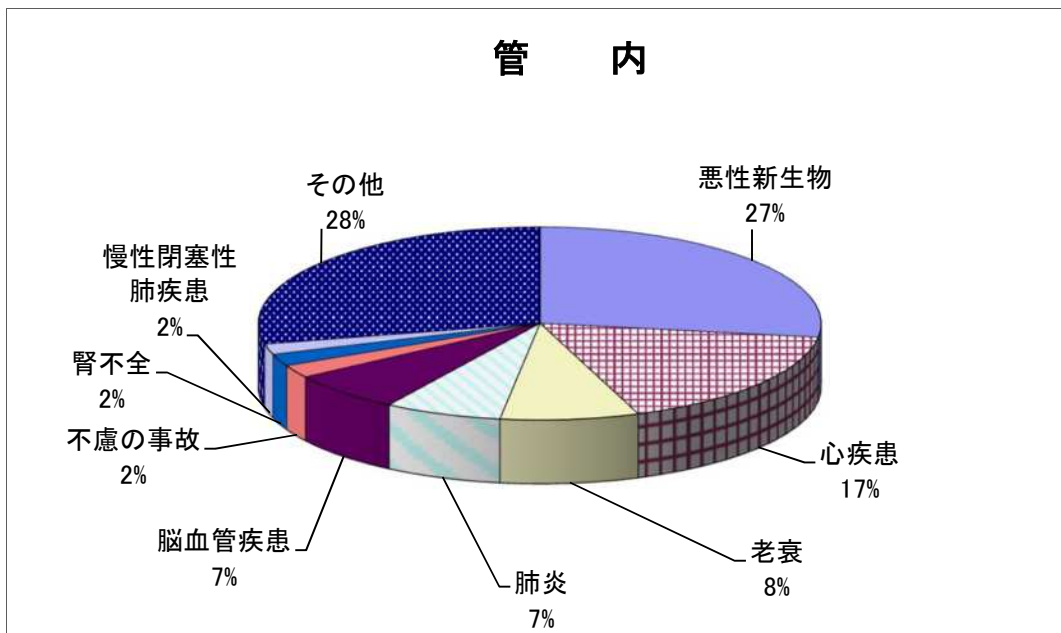
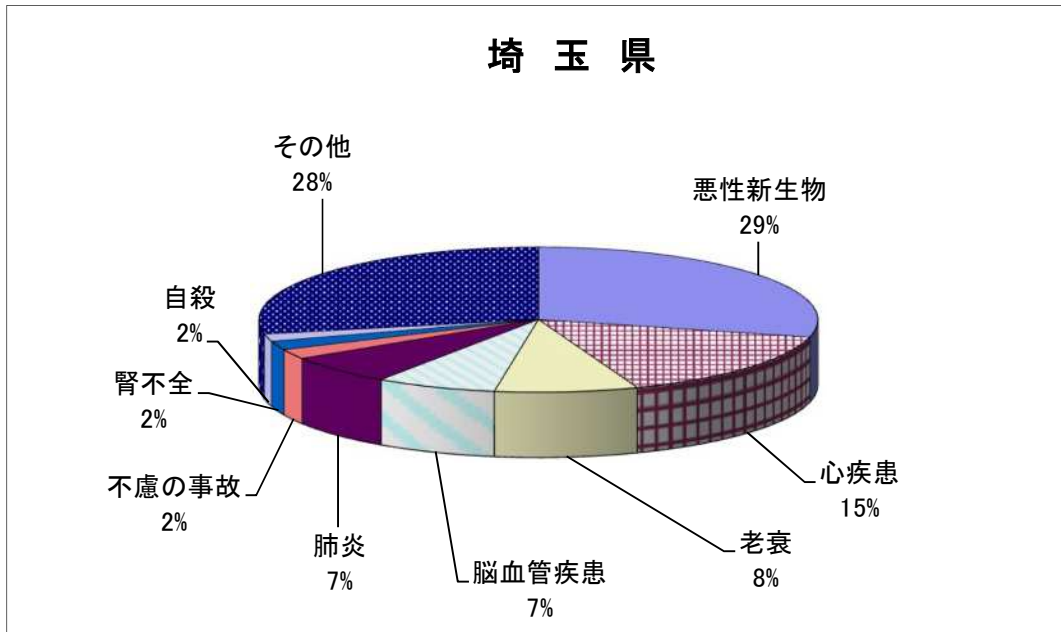
ウ 選択死因分類別死亡数

(令和2年)

死 因	管内	東松山市	滑川町	嵐山町	小川町	川島町	吉見町	ときがわ町	東秩父村
	死亡数	死亡数	死亡数	死亡数	死亡数	死亡数	死亡数	死亡数	死亡数
総数	2,353	909	161	197	427	235	231	150	43
結核	2	1	1	-	-	-	-	-	-
悪性新生物	643	252	39	48	114	73	72	38	7
食道	15	8	-	1	3	-	1	2	-
胃	74	33	6	3	14	10	5	2	1
結腸	71	26	4	3	14	6	11	5	2
直腸S状結腸移行部及び直腸	30	10	2	-	6	4	3	4	1
肝及び肝内胆管	26	8	-	4	8	1	2	2	1
胆のう及びその他の胆道	32	14	3	6	3	1	4	1	-
膵	47	18	1	4	8	7	7	2	-
気管、気管支及び肺	123	39	11	9	23	14	18	8	1
乳房	28	15	3	2	3	2	1	2	-
子宮	15	4	-	1	4	2	3	1	-
白血病	13	2	2	1	1	6	1	-	-
糖尿病	23	11	2	1	6	3	-	-	-
高血圧性疾患	18	6	2	-	2	8	-	-	-
心疾患(高血圧症を除く)	400	142	32	28	82	48	30	33	5
急性心筋梗塞	69	32	9	3	10	7	5	2	1
その他の虚血性心疾患	103	36	9	6	27	11	5	8	1
不整脈及び伝導傷害	41	14	2	2	8	7	2	4	2
心不全	156	42	10	17	33	23	15	15	1
脳血管疾患	156	54	13	10	28	20	17	8	6
くも膜下出血	22	11	-	-	3	3	2	2	1
脳内出血	47	19	3	3	12	3	4	3	-
脳梗塞	85	23	10	7	12	14	11	3	5
大動脈瘤及び解離	32	10	1	4	7	5	3	2	-
肺炎	158	58	13	14	25	9	21	12	6
慢性閉塞性肺疾患	41	14	2	4	6	10	4	1	-
喘息	4	3	-	-	-	-	1	-	-
肝疾患	29	12	2	3	7	-	2	2	1
腎不全	48	17	2	2	10	6	4	6	1
老衰	187	82	12	24	22	11	22	9	5
不慮の事故	50	20	5	5	12	4	2	1	1
交通事故	5	2	-	1	1	-	-	-	1
自殺	37	11	4	2	5	2	6	6	1

* 「令和2年埼玉県保健統計年報 統計資料」による。

令和2年 死因別死亡割合



エ 悪性新生物部位別死亡数の年次推移(県、管内)

	年	死亡 総 数	食 道	胃	結 腸	直 腸 S 状 結 腸 移 行 部 及 び 直 腸	肝 及 び 肝 内 胆 管	胆 の う 及 び そ の 他 の 胆 道	膵	気 管 ・ 気 管 支 及 び 肺	乳 房	子 宮	白 血 病	そ の 他
埼玉県	平成28	19,148	684	2,384	1,778	793	1,299	837	1,624	3,814	824	352	427	4,332
	29	19,181	632	2,394	1,846	844	1,262	863	1,702	3,740	829	385	409	4,275
	30	19,475	670	2,492	1,880	875	1,192	905	1,705	3,821	804	396	396	4,339
	令和元	19,791	691	2,373	1,864	898	1,267	872	1,790	3,949	838	388	403	4,458
	2	20,463	648	2,290	2,017	923	1,181	920	1,937	4,136	850	403	475	4,683
管内	平成28	642	21	85	64	31	37	29	45	122	25	11	17	155
	29	696	25	81	70	42	43	41	65	122	21	12	13	161
	30	650	14	95	73	33	43	33	51	112	28	9	12	147
	令和元	641	22	88	75	24	41	44	51	129	24	8	9	126
	2	643	15	74	71	30	26	32	47	123	28	15	13	169
東松山市	男	149	5	26	17	9	8	10	8	27	-	-	-	39
	女	103	3	7	9	1	-	4	10	12	15	4	2	36
	計	252	8	33	26	10	8	14	18	39	15	4	2	75
滑川町	男	25	-	1	4	2	-	1	1	10	-	-	1	5
	女	14	-	5	-	-	-	2	-	1	3	-	1	2
	計	39	-	6	4	2	-	3	1	11	3	-	2	7
嵐山町	男	21	-	1	-	-	3	2	3	3	-	-	-	9
	女	27	1	2	3	-	1	4	1	6	2	1	1	5
	計	48	1	3	3	-	4	6	4	9	2	1	1	14
小川町	男	67	2	8	7	3	5	3	6	18	-	-	1	14
	女	47	1	6	7	3	3	-	2	5	3	4	-	13
	計	114	3	14	14	6	8	3	8	23	3	4	1	27
川島町	男	48	-	7	4	4	1	1	2	12	-	-	4	13
	女	25	-	3	2	-	-	-	5	2	2	2	2	7
	計	73	-	10	6	4	1	1	7	14	2	2	6	20
吉見町	男	39	1	2	7	2	2	-	2	12	-	-	1	10
	女	33	-	3	4	1	-	4	5	6	1	3	-	6
	計	72	1	5	11	3	2	4	7	18	1	3	1	16
ときがわ町	男	17	1	2	3	2	2	-	1	3	-	-	-	3
	女	21	1	-	2	2	-	1	1	5	2	1	-	6
	計	38	2	2	5	4	2	1	2	8	2	1	-	9
東秩父村	男	5	-	1	-	1	1	-	-	1	-	-	-	1
	女	2	-	-	2	-	-	-	-	-	-	-	-	-
	計	7	-	1	2	1	1	-	-	1	-	-	-	1

* 「令和2年埼玉県保健統計年報 統計資料」による。

(4) 乳児及び新生児死亡

ア 乳児及び新生児死亡数の年次推移(県、管内)

(単位:人)

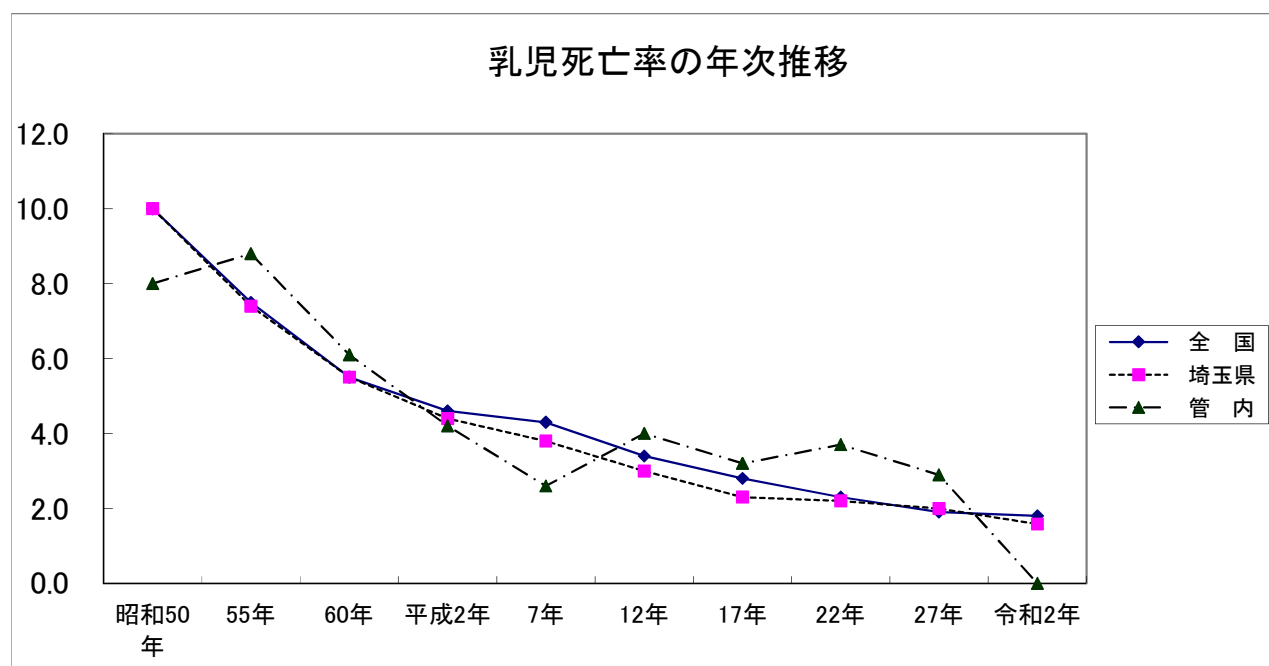
	平成23年	24年	25年	26年	27年	28年	29年	30年	令和元年	2年
埼玉県	109(48)	114(50)	114(50)	118(54)	111(48)	118(52)	94(36)	89(41)	88(36)	75(32)
管内	1(0)	6(2)	1(1)	3(2)	4(0)	3(0)	1(1)	2(1)	2(1)	-
東松山市	1(0)	5(1)	-	3(2)	1(0)	-	1(1)	-	-	-
滑川町	-	-	-	-	-	-	-	1(1)	2(1)	-
嵐山町	-	1(1)	1(1)	-	-	3(0)	-	-	-	-
小川町	-	-	-	-	1(0)	-	-	1(0)	-	-
川島町	-	-	-	-	-	-	-	-	-	-
吉見町	-	-	-	-	1(0)	-	-	-	-	-
ときがわ町	-	-	-	-	-	-	-	-	-	-
東秩父村	-	-	-	-	1(0)	-	-	-	-	-

()内は、新生児死亡数再掲

イ 乳児死亡率の年次推移(出生千対)(全国、県、管内)

(単位:%)

	昭和50年	55年	60年	平成2年	7年	12年	17年	22年	27年	令和2年
全国	10.0	7.5	5.5	4.6	4.3	3.4	2.8	2.3	1.9	1.8
埼玉県	10.0	7.4	5.5	4.4	3.8	3.0	2.3	2.2	2.0	1.6
管内	8.0	8.8	6.1	4.2	2.6	4.0	3.2	3.7	2.9	-



(5) 死産

ア 死産数の年次推移(県、管内)

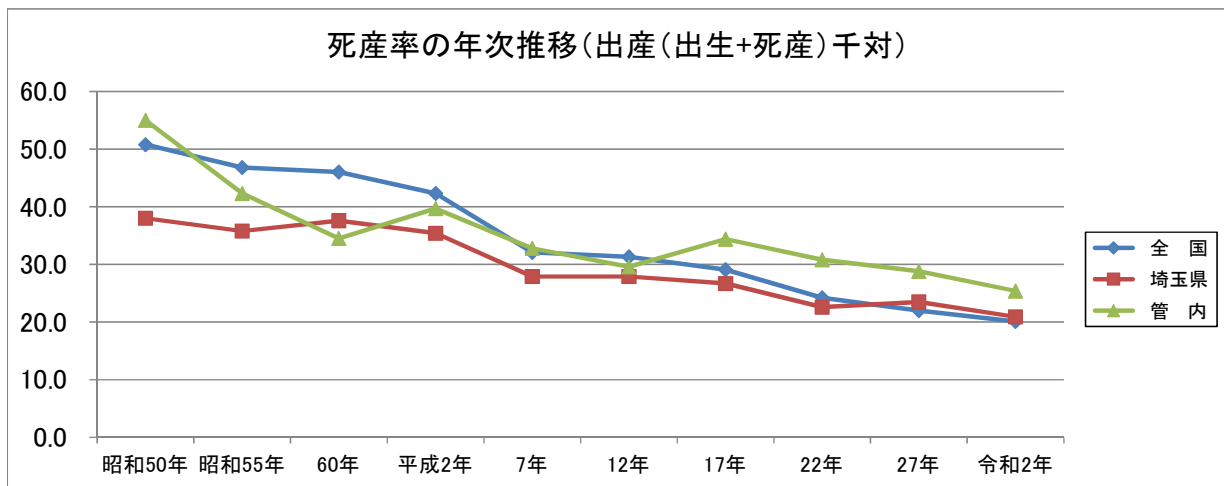
(単位:人)

		平成23年	24年	25年	26年	27年	28年	29年	30年	令和元年	2年
埼玉県	計	1,393	1,390	1,401	1,382	1,350	1,181	1,213	1,130	1,123	1,012
	自然	704	693	697	665	670	575	598	521	512	447
	人工	689	697	704	717	680	606	615	609	611	565
管内	計	34	36	36	34	41	23	26	26	20	27
	自然	16	16	18	16	22	7	13	11	10	12
	人工	18	20	18	18	19	16	13	15	10	15
東松山市	計	15	13	18	16	17	9	15	8	7	16
	自然	5	4	9	5	6	1	10	4	4	7
	人工	10	9	9	11	11	8	5	4	3	9
滑川町	計	5	3	2	5	7	3	3	1	5	2
	自然	3	1	1	4	5	1	-	1	3	-
	人工	2	2	1	1	2	2	3	-	2	2
嵐山町	計	4	3	4	3	1	1	3	3	1	-
	自然	3	3	2	2	1	1	2	1	1	-
	人工	1	-	2	1	-	-	1	2	-	-
小川町	計	4	5	6	7	4	4	-	4	5	3
	自然	2	3	4	2	2	1	-	1	-	-
	人工	2	2	2	5	2	3	-	3	5	3
川島町	計	4	6	2	2	4	3	2	3	1	3
	自然	3	3	-	2	3	2	-	1	1	2
	人工	1	3	2	-	1	1	2	2	-	1
吉見町	計	1	5	3	1	4	3	2	5	1	1
	自然	-	2	1	1	2	1	1	2	1	1
	人工	1	3	2	-	2	2	1	3	-	-
ときがわ町	計	1	1	1	-	3	-	1	2	-	2
	自然	-	-	1	-	2	-	-	1	-	2
	人工	1	1	-	-	1	-	1	1	-	-
東秩父村	計	-	-	-	-	1	-	-	-	-	-
	自然	-	-	-	-	1	-	-	-	-	-
	人工	-	-	-	-	-	-	-	-	-	-

イ 死産率の年次推移(全国、県、管内)

(単位:%)

	昭和50年	昭和55年	60年	平成2年	7年	12年	17年	22年	27年	令和2年
全国	50.8	46.8	46.0	42.3	32.1	31.3	29.1	24.2	22.0	20.1
埼玉県	38.0	35.8	37.6	35.4	27.9	27.9	26.7	22.6	23.5	20.9
管内	55.0	42.3	34.5	39.7	32.8	29.6	34.4	30.8	28.8	25.4



ウ 人工死産数の年次推移(県、管内)

(単位:人)

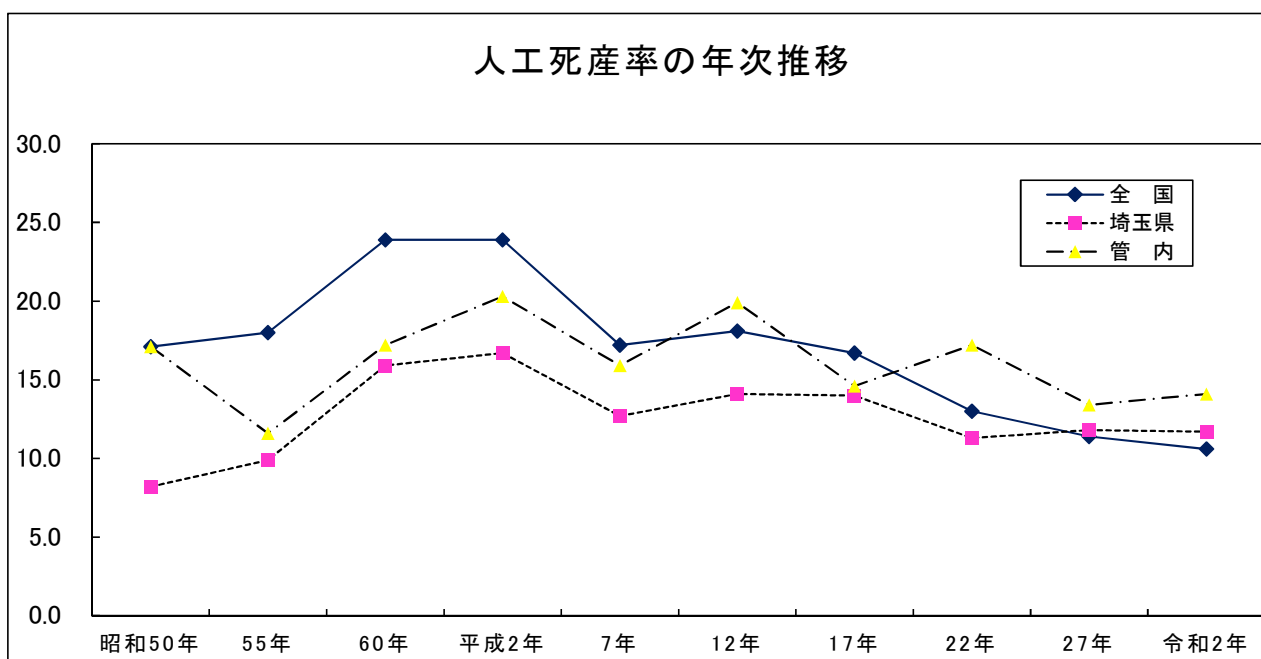
	平成23年	24年	25年	26年	27年	28年	29年	30年	令和元年	2年
埼玉県	689	697	704	717	680	606	615	609	611	565
管内	18	20	18	18	19	16	13	15	10	15
東松山市	10	9	9	11	11	8	5	4	3	9
滑川町	2	2	1	1	2	2	3	-	2	2
嵐山町	1	-	2	1	-	-	1	2	-	-
小川町	2	2	2	5	2	3	-	3	5	3
川島町	1	3	2	-	1	1	2	2	-	1
吉見町	1	3	2	-	2	2	1	3	-	-
ときがわ町	1	1	-	-	1	-	1	1	-	-
東秩父村	-	-	-	-	-	-	-	-	-	-

エ 人工死産率の年次推移(出産(出生+死産)千対) (全国、県、管内)

(単位:%)

	昭和50年	55年	60年	平成2年	7年	12年	17年	22年	27年	令和2年
全国	17.1	18.0	23.9	23.9	17.2	18.1	16.7	13.0	11.4	10.6
埼玉県	8.2	9.9	15.9	16.7	12.7	14.1	14.0	11.3	11.8	11.7
管内	17.1	11.6	17.2	20.3	15.9	19.9	14.6	17.2	13.4	14.1

人工死産率の年次推移



(6) 周産期死亡

ア 周産期死亡数の年次推移(県、管内)

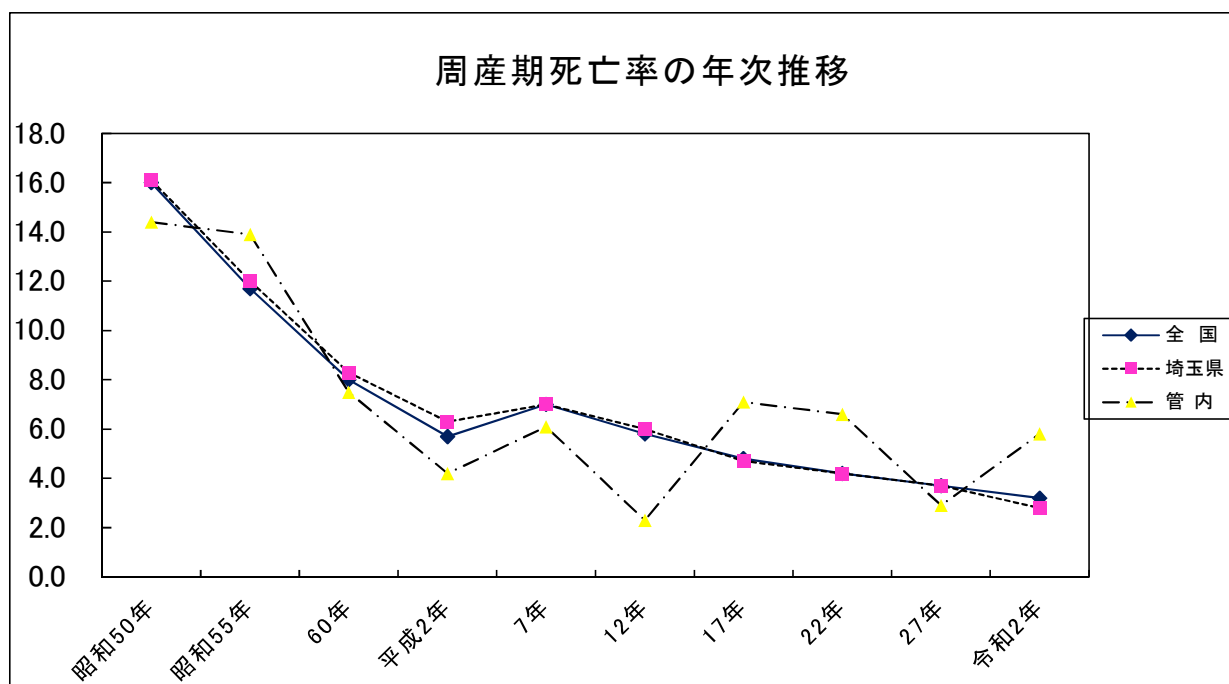
(単位:人)

	平成23年	24年	25年	26年	27年	28年	29年	30年	令和元年	2年
埼玉県	255	249	216	221	208	185	178	160	151	133
管内	7	7	3	8	4	1	2	6	5	6
東松山市	—	1	—	5	2	—	2	1	1	4
滑川町	1	—	—	1	—	—	—	2	3	—
嵐山町	1	3	1	1	—	—	—	1	1	—
小川町	2	1	1	1	1	—	—	1	—	—
川島町	3	—	—	—	—	1	—	—	—	1
吉見町	—	2	1	—	1	—	—	1	—	—
ときがわ町	—	—	—	—	—	—	—	—	—	1
東秩父村	—	—	—	—	—	—	—	—	—	—

イ 周産期死亡率の年次推移(出産(出生+後期死産数)千対)(全国、県、管内)

(単位:%)

	昭和50年	昭和55年	60年	平成2年	7年	12年	17年	22年	27年	令和2年
全国	16.0	11.7	8.0	5.7	7.0	5.8	4.8	4.2	3.7	3.2
埼玉県	16.1	12.0	8.3	6.3	7.0	6.0	4.7	4.2	3.7	2.8
管内	14.4	13.9	7.5	4.2	6.1	2.3	7.1	6.6	2.9	5.8



(7) 婚姻

ア 婚姻数の年次推移(県、管内)

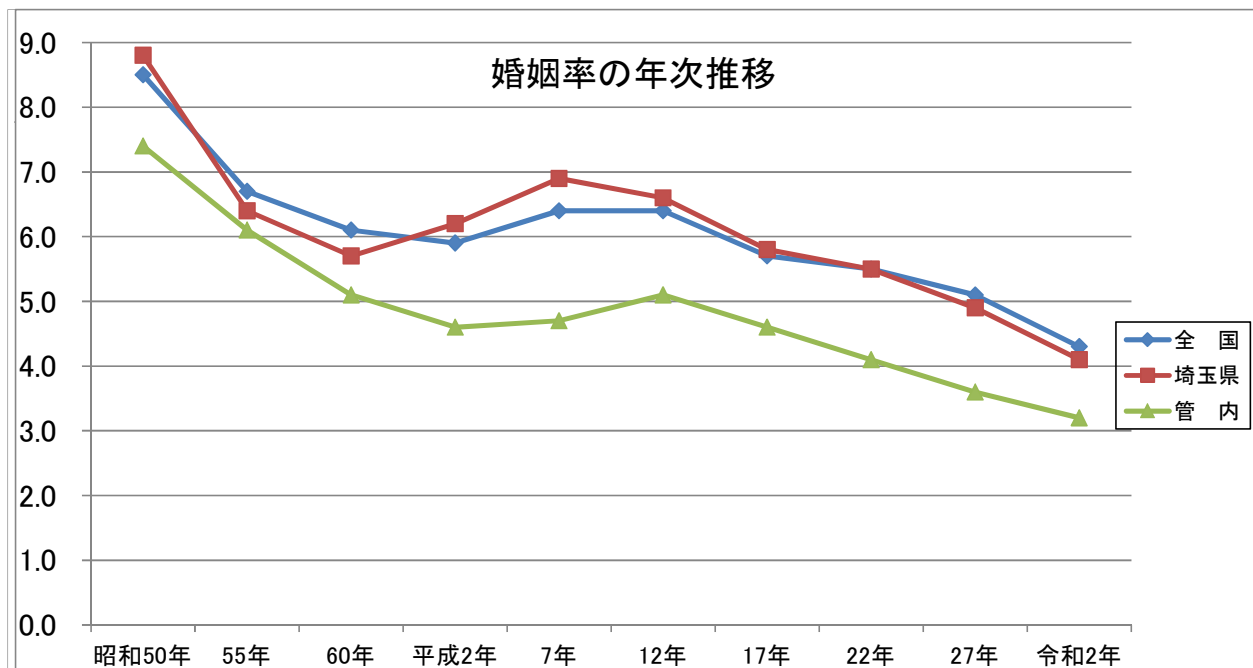
(単位:人)

	平成23年	24年	25年	26年	27年	28年	29年	30年	令和元年	2年
埼玉県	36,227	36,776	36,279	35,218	34,757	34,199	33,728	32,745	33,671	29,260
管内	822	848	841	836	767	776	782	673	686	652
東松山市	359	384	396	380	350	386	373	355	353	351
滑川町	89	94	88	97	88	66	98	59	68	52
嵐山町	81	61	71	64	60	67	52	62	40	58
小川町	109	112	113	102	90	84	85	65	76	63
川島町	68	69	58	73	73	69	64	55	54	52
吉見町	67	78	67	73	58	62	70	46	62	43
ときがわ町	38	38	37	38	34	35	32	27	28	26
東秩父村	11	12	11	9	14	7	8	4	5	7

イ 婚姻率の年次推移(人口千対)(全国、県、管内)

(単位:%)

	昭和50年	55年	60年	平成2年	7年	12年	17年	22年	27年	令和2年
全国	8.5	6.7	6.1	5.9	6.4	6.4	5.7	5.5	5.1	4.3
埼玉県	8.8	6.4	5.7	6.2	6.9	6.6	5.8	5.5	4.9	4.1
管内	7.4	6.1	5.1	4.6	4.7	5.1	4.6	4.1	3.6	3.2



(8) 離婚

ア 離婚数の年次推移(県、管内)

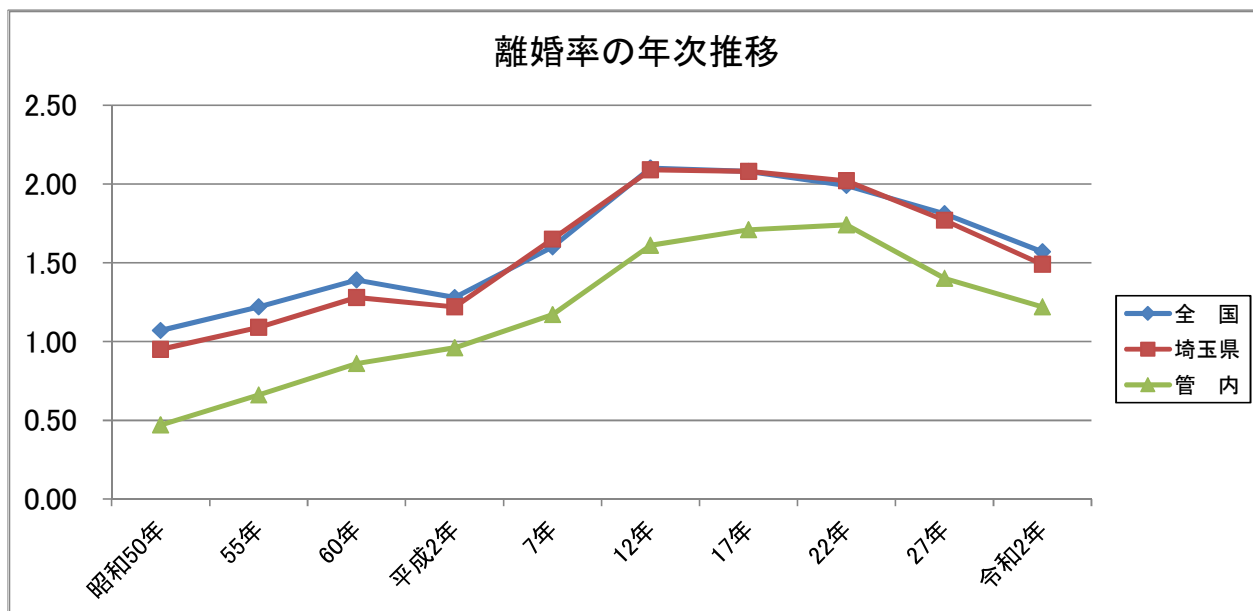
(単位:人)

	平成23年	24年	25年	26年	27年	28年	29年	30年	令和元年	2年
埼玉県	13,547	13,433	13,138	12,484	12,667	12,481	12,161	11,716	12,067	10,659
管内	307	313	324	322	295	297	290	311	289	247
東松山市	140	139	138	127	121	130	130	141	117	109
滑川町	25	16	33	36	33	30	26	41	31	24
嵐山町	22	32	28	22	22	13	19	28	27	13
小川町	40	48	40	47	40	45	38	34	34	39
川島町	26	27	28	35	29	25	26	34	31	26
吉見町	33	27	39	33	30	31	36	23	31	24
ときがわ町	16	19	15	20	18	17	13	9	16	12
東秩父村	5	5	3	2	2	6	2	1	2	—

イ 離婚率の年次推移(人口千対)(全国、県、管内)

(単位:%)

	昭和50年	55年	60年	平成2年	7年	12年	17年	22年	27年	令和2年
全国	1.07	1.22	1.39	1.28	1.60	2.10	2.08	1.99	1.81	1.57
埼玉県	0.95	1.09	1.28	1.22	1.65	2.09	2.08	2.02	1.77	1.49
管内	0.47	0.66	0.86	0.96	1.17	1.61	1.71	1.74	1.40	1.22



2 関係機関資料

(1) 市役所・町村役場

名 称	郵便番号	所 在 地	電話番号	F A X 番号
東松山市役所	355-8601	東松山市松葉町1-1-58	0493-23-2221	0493-24-6123
滑川町役場	355-8585	比企郡滑川町福田750-1	0493-56-2211	0493-56-2448
嵐山町役場	355-0211	比企郡嵐山町杉山1030-1	0493-62-2150	0493-62-5935
小川町役場	355-0392	比企郡小川町大塚55	0493-72-1221	0493-74-2920
川島町役場	350-0192	比企郡川島町下八ツ林870-1	049-297-1811	049-297-6058
吉見町役場	355-0192	比企郡吉見町下細谷411	0493-54-1511	0493-54-4200
ときがわ町役場	355-0395	比企郡ときがわ町玉川2490	0493-65-1521	0493-65-3631
東秩父村役場	355-0393	秩父郡東秩父村御堂634	0493-82-1221	0493-82-1562

(2) 市町村保健センター

名 称	郵便番号	所 在 地	電話番号	F A X 番号
東松山市保健センター	355-0016	東松山市材木町2-36	0493-24-3921	0493-22-7435
滑川町保健センター	355-0811	比企郡滑川町羽尾4972-8	0493-56-5330	0493-56-5331
嵐山町健康増進センター (嵐山町健康いきいき課)	355-0211	比企郡嵐山町杉山1030-1	0493-59-6911	0493-62-0710
小川町保健センター (小川町健康福祉課)	355-0392	比企郡小川町大塚55	0493-72-1221	0493-74-2341
川島町健康福祉課(※)	350-0192	比企郡川島町下八ツ林870-1	049-299-1758	049-297-6087
吉見町保健センター	355-0118	比企郡吉見町下細谷1212	0493-54-3120	0493-54-3208
ときがわ町保健センター	355-0356	比企郡ときがわ町関堀151-1	0493-65-1010	0493-65-1525
東秩父村保健センター	355-0372	秩父郡東秩父村坂本1284-1	0493-82-1557	0493-82-1587

※川島町保健センターには職員が常駐していないため、健康・保健に関するお問合せは川島町健康福祉課になります。

(3) 社会福祉協議会

名 称	郵便番号	所 在 地	電話番号
(福)東松山市社会福祉協議会	355-0014	東松山市松本町1-7-8	0493-23-1251
(福)滑川町社会福祉協議会	355-0811	比企郡滑川町羽尾2440-1	0493-56-6345
(福)嵐山町社会福祉協議会	355-0221	比企郡嵐山町菅谷487-1	0493-62-0722
(福)小川町社会福祉協議会	355-0327	比企郡小川町腰越618	0493-74-3461
(福)川島町社会福祉協議会	350-0131	比企郡川島町平沼1175	049-297-7111
(福)吉見町社会福祉協議会	355-0118	比企郡吉見町下細谷1216-1	0493-54-5228
(福)ときがわ町社会福祉協議会	355-0356	比企郡ときがわ町関堀145-2	0493-65-1536
(福)東秩父村社会福祉協議会	355-0375	秩父郡東秩父村御堂369	0493-82-1238

(4) 関係団体等

名 称	郵便番号	所 在 地	電話番号
比 企 医 師 会	355-0016	東松山市材木町2-36	0493-22-0139
比企郡市歯科医師会	355-0016	東松山市材木町2-36	0493-24-6866
東松山薬剤師会	355-0016	東松山市材木町2-36	0493-24-5036
小川薬剤師会	355-0214	比企郡嵐山町志賀192-63 有限会社サカエ薬局内	0493-62-8534
東松山警察署	355-0073	東松山市上野本1117-1	0493-25-0110
小川警察署	355-0321	比企郡小川町小川344	0493-74-0110
比企広域消防本部	355-0073	東松山市上野本1300-1	0493-23-2266
川越地区消防組合消防本部	350-0823	川越市神明町48-4	049-222-0700

(5) 埼玉県川越比企保健医療圏地域保健医療・地域医療構想協議会 委員名簿

(令和4年3月1日現在)

	氏名	役職名
1	丸山 元孝	坂戸鶴ヶ島医師会長
2	藤田 龍一	川越市医師会長
3	野崎 信行	比企医師会長
4	中野 文夫	川越市歯科医師会長
5	安田 寛仁	入間郡市歯科医師会副会長
6	栄田 喜一	比企郡市歯科医師会長
7	天野 勉	川越市薬剤師会長
8	平塚 大	坂戸鶴ヶ島市薬剤師会長
9	関口 直邦	東松山薬剤師会長
10	堤 晴彦	埼玉医科大学総合医療センター病院長
11	篠塚 望	埼玉医科大学病院病院長
12	竹ノ谷 正徳	小川赤十字病院病院長
13	柏原 秀行	東松山医師会病院代表理事
14	齊藤 正身	埼玉県病院団体協議会(医療法人真正会理事長)
15	柴田 潤一郎	埼玉県保険者協議会(全国健康保険協会埼玉支部支部長)
16	山地 哲也	埼玉県保険者協議会(坂戸市市民健康部健康保険課長)
17	吉永 智子	埼玉県看護協会(東松山医師会病院前看護部長)
18	久保 彰子	女子栄養大学准教授
19	野口 丸美	鳩山町食生活改善推進員協議会会長
20	作山 すみ子	吉見町母子愛育会会長
21	渡邊 靖雄	川越市保健医療部長
22	細田 英一郎	坂戸市市民健康部長
23	長島 きぬ子	鶴ヶ島市健康福祉部参事
24	今村 浩之	東松山市健康福祉部長
25	小泉 雅昭	毛呂山町保健センター所長
26	丸山 浩	川越市保健所長
27	平野 宏和	埼玉県東松山保健所長
28	荒井 和子	埼玉県坂戸保健所長

(6) 川越比企保健医療圏難病対策地域協議会委員名簿

(令和4年1月1日)

NO.	氏名	団体・所属等	備考
1	山里 將 瑞	比企医師会・東松山医師会病院	再任
2	吉松 栄 彦	坂戸鶴ヶ島医師会・栄クリニック	再任
3	得丸 幸 夫	川越市医師会・得丸医院	再任
4	平沼 康 彦	坂戸鶴ヶ島歯科医師会・平沼歯科医院	新任
5	天野 勉	川越市薬剤師会・アマノ薬局	新任
6	藤野 真 美	シャローム病院・医療福祉相談室	再任
7	長谷部 陽 子	埼玉医科大学病院・医療福祉相談室	再任
8	水野 美 来	埼玉医科大学総合医療センター・患者支援相談室	再任
9	新井 智 代	訪問看護のゼロ	再任
10	秋元 圭 子	坂戸鶴ヶ島医師会立訪問看護ステーションさつき	再任
11	羽二塚 園 子	なずな訪問看護ステーション	再任
12	豊田 知 美	ふれあい四津山ケアプランハウス	新任
13	大森 まゆみ	居宅介護支援事業所 みどりの風鶴ヶ島	新任
14	益子 政 江	医療法人瑞穂会 居宅介護支援事業所 瑞穂の里	再任
15	林 茂 史	比企地域基幹相談支援センター	新任
16	筑波 優 子	埼玉県難病相談支援センター	再任
17	大井 雅 之	川越市障害者福祉課 副主幹	再任
18	田島 信 子	東松山市障害者福祉課 課長	再任
19	福島 洋 次	坂戸市障害者福祉課 課長	再任
20	円城寺 菜穂子	鶴ヶ島市障害者福祉課 課長	再任
21	串田 和 佳	毛呂山町福祉課課長 課長	新任
22	前田 宗 利	嵐山町役場 福祉課 課長	新任
23	丸山 浩	川越市保健所 所長	再任

任期：令和4年1月1日～令和5年12月31日

(7) 比企地区救急医療対策協議会 委員名簿

(令和4年4月1日現在)

氏名	所属・役職名
野崎 信行	比企医師会 会長
上野 直之	比企医師会 副会長
野崎 浩	比企医師会 副会長
栄田 喜一	比企郡市歯科医師会 会長
杉山 聡	東松山市立市民病院 病院事業管理者
松本 万夫	東松山医師会病院 院長
長谷川 岳弘	埼玉成恵会病院 院長
竹ノ谷 正徳	小川赤十字病院 院長
瀬川 豊	瀬川病院 院長
鋤柄 稔	シャローム病院 院長
瀧田 節	武蔵嵐山病院 院長
長嶋 悟	比企広域消防本部 消防長
小谷野 貴久	東松山市 健康推進課長
岸 栄子	小川町 健康福祉課長
荒井 和子	埼玉県東松山保健所長

(8) 埼玉県東松山保健所 感染症診査協議会 委員名簿

(令和4年4月1日現在)

	氏名	所属
委員長	河村 俊明	武蔵嵐山病院
委員	鈴木 紀久	山下法律事務所
〃	上野 直之	上野クリニック

(9) 埼玉県東松山保健所 地域災害保健医療調整会議 委員名簿

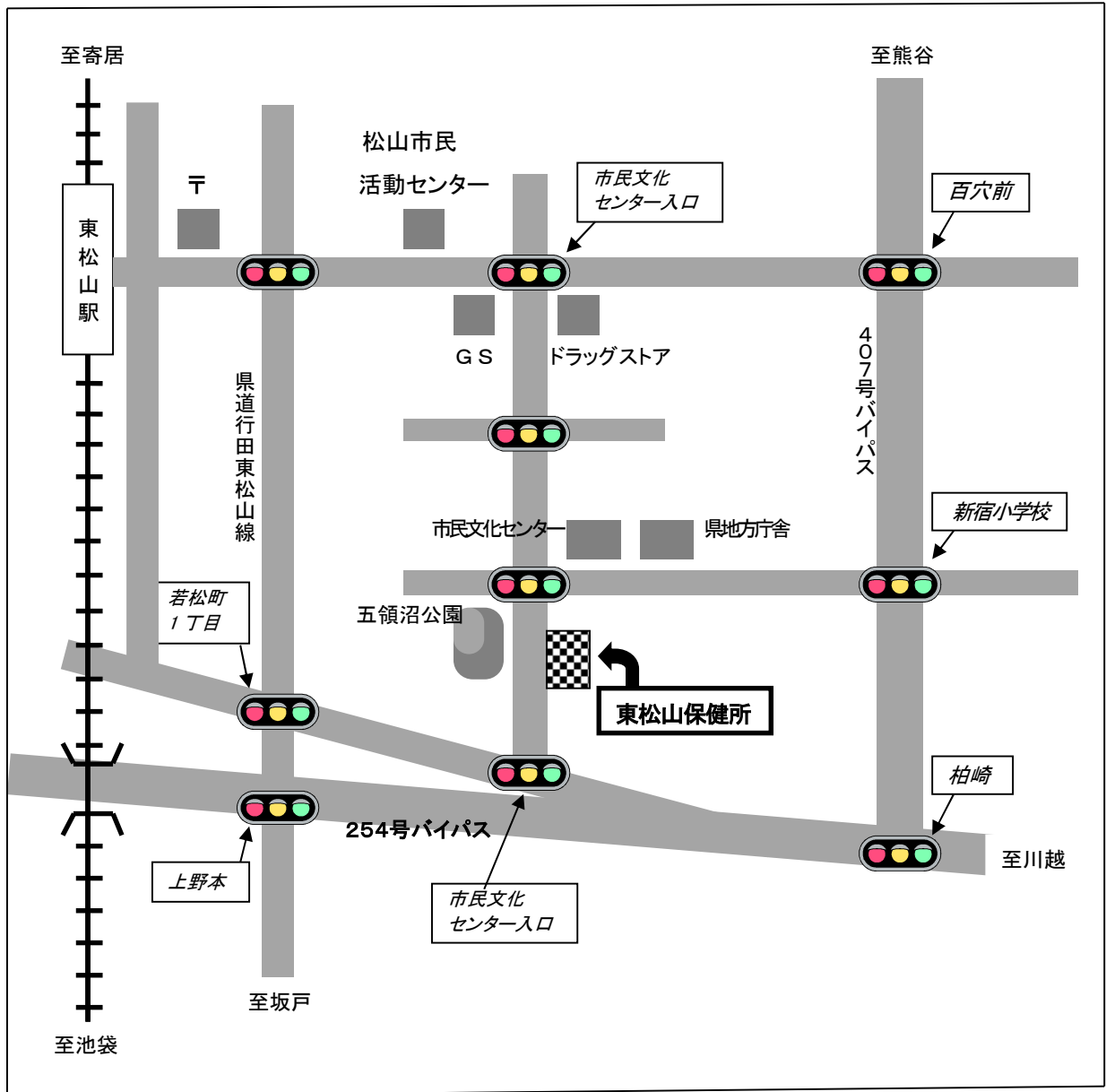
(令和4年4月1日現在)

分野	機関・役職等		氏名
地域医師会	比企医師会長 比企医師会副会長		野崎 信行 野崎 浩
歯科医師会	比企郡市歯科医師会 専務理事		菅沼慎一郎
薬剤師会	東松山薬剤師会 会長 小川薬剤師会 理事		関口 直邦 松島喜久夫
地域災害医療 コーディネーター	埼玉医科大学病院 救急科教授・集中治療部長 埼玉医科大学総合医療センター 高度救命救急センター 災害医長		芳賀 佳之 平松玄太郎
二次輪番病院	東松山市立市民病院 病院事業管理者 東松山医師会病院 院長 埼玉成恵会病院 院長 小川赤十字病院 医療社会事業部長 瀬川病院 院長 シャローム病院 院長 武蔵嵐山病院 院長		杉山 聡 松本 万夫 長谷川岳弘 吉田 裕 瀬川 豊 鋤柄 稔 瀧田 節
消防	比企広域消防本部 警防課課長補佐 川越地区消防局 救急課副課長		高橋 伸幸 沼田 浩信
市町村	東松山市	危機管理防災課長 社会福祉課長 健康推進課長	内田 幸雄 荻野 裕 小谷野貴久
	滑川町	総務政策課長 福祉課長 健康づくり課長	小柳 博司 木村 晴彦 武井 宏見
	嵐山町	地域支援課長 健康いきいき課長	馬橋 透 萩原 政則
	小川町	防災地域支援課長 長生き支援課長 健康福祉課長	久保 明 島田 真也 岸 栄子
	川島町	総務課長 健康福祉課長	内野 修一 石川 勉
	吉見町	総務課長 長寿福祉課長 町民健康課長	内野 隆 中村 仁志 関口 哲也
	ときがわ町	総務課長 町民課長 福祉課長	宮寺 史人 式守 康子 山崎 俊樹
	東秩父村	総務課長 住民福祉課長 保健衛生課長	福島 則元 宮崎 士朗 栗島 正行
県災害対策本部川越支部	川越比企地域振興センター東松山事務所 地域調整幹		安永 陽子
保健所	東松山保健所長		荒井 和子

(10) 病院

病院名	郵便番号	所在地	電話番号
東松山市立市民病院	355-0005	東松山市松山2392	0493-24-6111
東松山医師会病院	355-0021	東松山市神明町1-15-10	0493-22-2822
医療法人緑光会 東松山病院	355-0008	東松山市大谷4160-2	0493-39-0303
医療法人 埼玉成恵会病院	355-0072	東松山市石橋1721	0493-23-1221
武蔵嵐山病院	355-0077	東松山市上唐子1312-1	0493-81-7700
大谷整形外科病院	355-0036	東松山市下野本517	0493-24-5333
シャローム病院	355-0005	東松山市松山1496	0493-25-2979
医療法人昭友会 埼玉森林病院	355-0807	比企郡滑川町和泉704	0493-56-3191
埼玉県立嵐山郷	355-0201	比企郡嵐山町古里1848	0493-62-6221
小川赤十字病院	355-0397	比企郡小川町小川1525	0493-72-2333
医療法人瀬川病院	355-0328	比企郡小川町大塚30-1	0493-72-0328
宏仁会小川病院	355-0317	比企郡小川町原川205	0493-73-2750
医療法人啓仁会 平成の森・川島病院	350-0123	比企郡川島町畑中478-1	049-297-2811

東松山保健所 案内図



東武東上線東松山駅下車 徒歩 20 分

令和4年度版事業概要

令和4年10月発行

編集・発行 埼玉県東松山保健所

〒355-0037

埼玉県東松山市若松町2-6-45

電話 0493-22-0280

FAX 0493-22-4251

E-mail s220280@pref.saitama.lg.jp