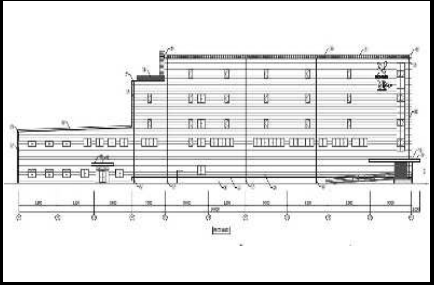


CASBEE® - 建築(新築)

評価結果

■使用評価マニュアル: CASBEE-建築(新築)2016年版 | 使用評価ソフト: CASBEE-BD_NC_2016(v3.0)

1-1 建物概要		1-2 外観	
建物名称	株式会社日伝 蓮田物流センター新築工事	階数	地上5F
建設地	埼玉県蓮田市	構造	S造
用途地域	地域指定なし、防火地域指定なし	平均居住人員	125人
地域区分	6地域	年間使用時間	1,920時間/年(想定値)
建物用途	工場	評価の段階	竣工段階評価
竣工年	2026年4月 予定	評価の実施日	2026年4月1日
敷地面積	6,878 m ²	作成者	中井 健嗣
建築面積	3,285 m ²	確認日	2026年4月8日
延床面積	12,174 m ²	確認者	重田 京子



2-1 建築物の環境効率 (BEEランク&チャート)

BEE = 1.0 ★★★★★

S: ★★★★★ A: ★★★★★ B+: ★★★★★ B: ★★★★★ C: ★

2-2 ライフサイクルCO₂(温暖化影響チャート)

標準計算

①参照値: 100% (kg-CO₂/年・m²)

②建築物の取組み: 84%

③上記+②以外の: 84%

④上記+: 84%

このグラフは、LR3中の「地球温暖化への配慮」の内容を、一般的な建物(参照値)と比べたライフサイクルCO₂排出量の目安で示したものです。

2-3 大項目の評価(レーダーチャート)

2-4 中項目の評価(バーチャート)

Qのスコア = 2.6

Q1 室内環境

Q1のスコア = 0.0

N.A., N.A., N.A., N.A.

Q2 サービス性能

Q2のスコア = 3.3

機能性: N.A., 耐用性・信頼性: 2.9, 対応性・更新性: 3.7

Q3 室外環境(敷地内)

Q3のスコア = 2.1

生物環境: 1.0, まちなみ・景観: 3.0, 地域性・アメニティ: 2.0

LR 環境負荷低減性

LRのスコア = 3.4

LR1 エネルギー

LR1のスコア = 3.8

建物外皮の熱負荷: N.A., 自然エネルギー: 3.0, 設備システム効率化: 4.3, 効率的運用: 3.0

LR2 資源・マテリアル

LR2のスコア = 3.2

水資源保護: 3.4, 非再生材料の使用削減: 3.1, 汚染物質回避: 3.0

LR3 敷地外環境

LR3のスコア = 3.2

地球温暖化への配慮: 3.6, 地域環境への配慮: 3.3, 周辺環境への配慮: 2.7

3 設計上の配慮事項

総合	その他
ライフサイクルCO ₂ 排出率の低減に努め、地球環境保護に配慮している。	特になし。
Q1 室内環境 評価対象外	Q3 室外環境(敷地内) 特になし。
LR1 エネルギー BEIm = 0.67	LR3 敷地外環境 ライフサイクルCO ₂ 排出率84%。 燃焼機器を使用していない。
Q2 サービス性能 階高: 3.7m以上、3.9m未満 床荷重: 4500N/m ² 以上	
LR2 資源・マテリアル 節水コマなどに加えて、節水型便器も採用している。 LGSを使用している。 ODP=0、GWP=3の発泡剤を用いた断熱材を使用している。	

■CASBEE: Comprehensive Assessment System for Built Environment Efficiency (建築環境総合性能評価システム)
 ■Q: Quality (建築物の環境品質)、L: Load (建築物の環境負荷)、LR: Load Reduction (建築物の環境負荷低減性)、BEE: Built Environment Efficiency (建築物の環境効率)
 ■「ライフサイクルCO₂」とは、建築物の部材生産・建設から運用、改修、解体廃棄に至る一生の間の二酸化炭素排出量を、建築物の寿命年数で除いた年間二酸化炭素排出量のこと
 ■評価対象のライフサイクルCO₂排出量は、Q2、LR1、LR2中の建築物の寿命、省エネルギー、省資源などの項目の評価結果から自動的に算出される
 ■LCCO₂の算定条件等については、「LCCO₂算定条件シート」を参照されたい

CASBEE-建築(新築)2016年版
株式会社日伝 蓮田物流センター新築工事

■使用評価マニュアル CASBEE-建築(新築)2016年版

欄に数値またはコメントを記入 ■評価ソフト:

CASBEE-BD_NC_2016(v3.0)

スコアシート		竣工段階								
配慮項目		環境配慮設計の概要記入欄				評価点	重み係数	評価点	重み係数	全体
Q 建築物の環境品質										2.6
Q1 室内環境										
1 音環境										
1.1 室内騒音レベル						-	-	-	-	
1.2 遮音						-	-	-	-	
1 開口部遮音性能						-	-	-	-	
2 界壁遮音性能						-	-	-	-	
3 界床遮音性能(軽量衝撃源)						-	-	-	-	
4 界床遮音性能(重量衝撃源)						-	-	-	-	
1.3 吸音						-	-	-	-	
2 温熱環境										
2.1 室温制御						-	-	-	-	
1 室温						-	-	-	-	
2 外皮性能						-	-	-	-	
3 ゾーン別制御性						-	-	-	-	
2.2 湿度制御						-	-	-	-	
2.3 空調方式						-	-	-	-	
3 光・視環境										
3.1 昼光利用						-	-	-	-	
1 昼光率						-	-	-	-	
2 方位別開口						-	-	-	-	
3 昼光利用設備						-	-	-	-	
3.2 グレア対策						-	-	-	-	
1 昼光制御						-	-	-	-	
3.3 照度						-	-	-	-	
3.4 照明制御						-	-	-	-	
4 空気質環境										
4.1 発生源対策						-	-	-	-	
1 化学汚染物質						-	-	-	-	
4.2 換気						-	-	-	-	
1 換気量						-	-	-	-	
2 自然換気性能						-	-	-	-	
3 取り入れ外気への配慮						-	-	-	-	
4.3 運用管理						-	-	-	-	
1 CO ₂ の監視						-	-	-	-	
2 喫煙の制御						-	-	-	-	
Q2 サービス性能							0.43			3.3
1 機能性										
1.1 機能性・使いやすさ						-	-	-	-	
1 広さ・収納性						-	-	-	-	
2 高度情報通信設備対応						-	-	-	-	
3 バリアフリー計画						-	-	-	-	
1.2 心理性・快適性						-	-	-	-	
1 広さ感・景観						-	-	-	-	
2 リフレッシュスペース						-	-	-	-	
3 内装計画						-	-	-	-	
1.3 維持管理						-	-	-	-	
1 維持管理に配慮した設計						-	-	-	-	
2 維持管理用機能の確保						-	-	-	-	
2 耐用性・信頼性						2.9	0.50			2.9
2.1 耐震・免震・制震・制振						3.0	0.50			
1 耐震性(建物のこわれにくさ)						3.0	0.80			
2 免震・制震・制振性能						3.0	0.20			
2.2 部品・部材の耐用年数						3.0	0.30			
1 躯体材料の耐用年数						3.0	0.20			
2 外壁仕上げ材の補修必要間隔						3.0	0.20			
3 主要内装仕上げ材の更新必要間隔						3.0	0.10			
4 空調換気ダクトの更新必要間隔						3.0	0.10			
5 空調・給排水配管の更新必要間隔						3.0	0.20			
6 主要設備機器の更新必要間隔						3.0	0.20			
2.4 信頼性						2.6	0.20			
1 空調・換気設備						3.0	0.20			
2 給排水・衛生設備						2.0	0.20			
3 電気設備						3.0	0.20			
4 機械・配管支持方法						3.0	0.20			
5 通信・情報設備						2.0	0.20			

3 対応性・更新性			3.7	0.50	-	-	3.7
3.1 空間のゆとり			3.6	0.30	-	-	
1	階高のゆとり	階高: 3.7m以上、3.9m未満	4.0	0.60	-	-	
2	空間の形状・自由さ		3.0	0.40	-	-	
3.2 荷重のゆとり		床荷重: 4500N/㎡以上	5.0	0.30	-	-	
3.3 設備の更新性			3.0	0.40	-	-	
1	空調配管の更新性		3.0	0.20	-	-	
2	給排水管の更新性		3.0	0.20	-	-	
3	電気配線の更新性		3.0	0.10	-	-	
4	通信配線の更新性		3.0	0.10	-	-	
5	設備機器の更新性		3.0	0.20	-	-	
6	バックアップスペースの確保		3.0	0.20	-	-	
Q3 室外環境(敷地内)			-	0.57	-	-	2.1
1 生物環境の保全と創出			1.0	0.30	-	-	1.0
2 まちなみ・景観への配慮			3.0	0.40	-	-	3.0
3 地域性・アメニティへの配慮			2.0	0.30	-	-	2.0
3.1 地域性への配慮、快適性の向上			2.0	0.50	-	-	
3.2 敷地内温熱環境の向上			2.0	0.50	-	-	
LR 建築物の環境負荷低減性			-	-	-	-	3.4
LR1 エネルギー			-	0.40	-	-	3.8
1 建物外皮の熱負荷抑制			-	-	-	-	-
2 自然エネルギー利用			3.0	0.13	-	-	3.0
3 設備システムの高効率化		[BEI][BEIm] = 0.67	4.3	0.63	-	-	4.3
4 効率的運用			3.0	0.25	-	-	3.0
集合住宅以外の評価			3.0	1.00	-	-	
4.1	モニタリング		3.0	0.50	-	-	
4.2	運用管理体制		3.0	0.50	-	-	
集合住宅の評価			-	-	-	-	
4.1	モニタリング		-	-	-	-	
4.2	運用管理体制		-	-	-	-	
LR2 資源・マテリアル			-	0.30	-	-	3.2
1 水資源保護			3.4	0.20	-	-	3.4
1.1 節水		節水コマなどに加えて、節水型便器も採用している。	4.0	0.40	-	-	
1.2 雨水利用・雑排水等の利用			3.0	0.60	-	-	
1	雨水利用システム導入の有無		3.0	0.70	-	-	
2	雑排水等利用システム導入の有無		3.0	0.30	-	-	
2 非再生性資源の使用量削減			3.1	0.60	-	-	3.1
2.1 材料使用量の削減			2.0	0.11	-	-	
2.2 既存建築躯体等の継続使用			3.0	0.22	-	-	
2.3 躯体材料におけるリサイクル材の使用		-	3.0	0.22	-	-	
2.4 躯体材料以外におけるリサイクル材の使用		-	3.0	0.22	-	-	
2.5 持続可能な森林から産出された木材			-	-	-	-	
2.6 部材の再利用可能性向上への取り組み		LGSを使用している。	4.0	0.22	-	-	
3 汚染物質含有材料の使用回避			3.3	0.20	-	-	3.3
3.1 有害物質を含まない材料の使用			3.0	0.30	-	-	
3.2 フロン・ハロンの回避			3.5	0.70	-	-	
1	消火剤		-	-	-	-	
2	発泡剤(断熱材等)	ODP=0、GWP=3の発泡剤を用いた断熱材を使用している。	4.0	0.50	-	-	
3	冷媒		3.0	0.50	-	-	
LR3 敷地外環境			-	0.30	-	-	3.2
1 地球温暖化への配慮		ライフサイクルCO2排出率84%。	3.6	0.33	-	-	3.6
2 地域環境への配慮			3.3	0.33	-	-	3.3
2.1 大気汚染防止		燃焼機器を使用していない。	5.0	0.25	-	-	
2.2 温熱環境悪化の改善			3.0	0.50	-	-	
2.3 地域インフラへの負荷抑制			2.2	0.25	-	-	
1	雨水排水負荷低減		3.0	0.25	-	-	
2	汚水処理負荷抑制		3.0	0.25	-	-	
3	交通負荷抑制		2.0	0.25	-	-	
4	廃棄物処理負荷抑制		1.0	0.25	-	-	
3 周辺環境への配慮			2.7	0.33	-	-	2.7
3.1 騒音・振動・悪臭の防止			3.0	0.40	-	-	
1	騒音		3.0	1.00	-	-	
2	振動		-	-	-	-	
3	悪臭		-	-	-	-	
3.2 風害、砂塵、日照阻害の抑制			3.0	0.40	-	-	
1	風害の抑制		3.0	0.70	-	-	
2	砂塵の抑制		-	-	-	-	
3	日照阻害の抑制		3.0	0.30	-	-	
3.3 光害の抑制			1.6	0.20	-	-	
1	屋外照明及び屋内照明のうち外に漏れる光への対策		1.0	0.70	-	-	
2	昼光の建物外壁による反射光(グレア)への対策		3.0	0.30	-	-	

CASBEE埼玉県 重点項目シート






■使用評価ソフトバージョン

CASBEE埼玉県2016年版

1 建物概要

建物名称	株式会社日伝 蓮田物流センター	BEE	1.0	BEEランク	★★★
------	-----------------	-----	-----	--------	-----

2 重点項目の評価

ライフサイクルCO2の削減のスコア		緑の保全・創出のスコア		
3.6	+	2.0	=	5.6 
重点項目の各スコアの合計点				
がんばろう 6.0未満 	良い 6.0以上 	非常によい 6.8以上 	すばらしい 8.0以上 	

3 重点項目についての環境配慮概要

(1) ライフサイクルCO2の削減		スコア平均	3.6
<CASBEE埼玉県の対応する配慮項目とスコア>			
LR3 敷地外環境対策	1. 地球温暖化への配慮	スコア	3.6
ライフサイクルCO2排出率84%。			
(2) 緑の保全・創出		スコア平均	2.0
<CASBEE埼玉県の対応する配慮項目とスコア>			
Q3 室外環境(敷地内)	1. 生物環境の保全と創出	スコア	1.0
Q3 室外環境(敷地内)	3. 2 敷地内温熱環境の向上	スコア	2.0
LR3 敷地外環境	2. 2 温熱環境悪化の改善	スコア	3.0
特になし。			

 :入力欄