

# 令和4年度 埼玉県教育局北部教育事務所

ご あ い さ つ

北部教育事務所長

現在の日本においては、新型コロナウイルス感染症に対する長期的な対応をはじめ、グローバル化やAIの発達など、教育を取り巻く環境が大きく変化し、学校では多くの課題に直面しています。本県では、「豊かな学びで 未来を拓く埼玉教育」を基本理念とした「第3期埼玉県教育振興基本計画」が4年目を迎えるとともに、令和4年度からの「埼玉県5か年計画」を新たに策定しました。「誰一人取り残さない」SDGsの基本理念を共有し全ての児童生徒に質の高い教育を提供すること、そして、県民の誰もが参画し得る生涯を通じた多様な学びで人生や社会の未来を切り拓く力を育むことを目指しています。

北部教育事務所では、この理念を踏まえ、子供たち一人一人が主体的に社会に関わり、多様な人々との交流を通じて新たな価値を創造し、人生や社会の未来を切り拓くことができる力を身に付けられるように、管内12市町教育委員会との連携を一層深め、全力で取り組んでまいります。そして、現場主義と地域に根差した取組を基本に据え、「温かな信頼される教育事務所」を目指し、市町教育委員会とともに学校の諸課題の解決と教育の質の向上に積極的に取り組み、公正かつきめ細やかな支援を行ってまいります。

## 温かな信頼される教育事務所

ほ

く

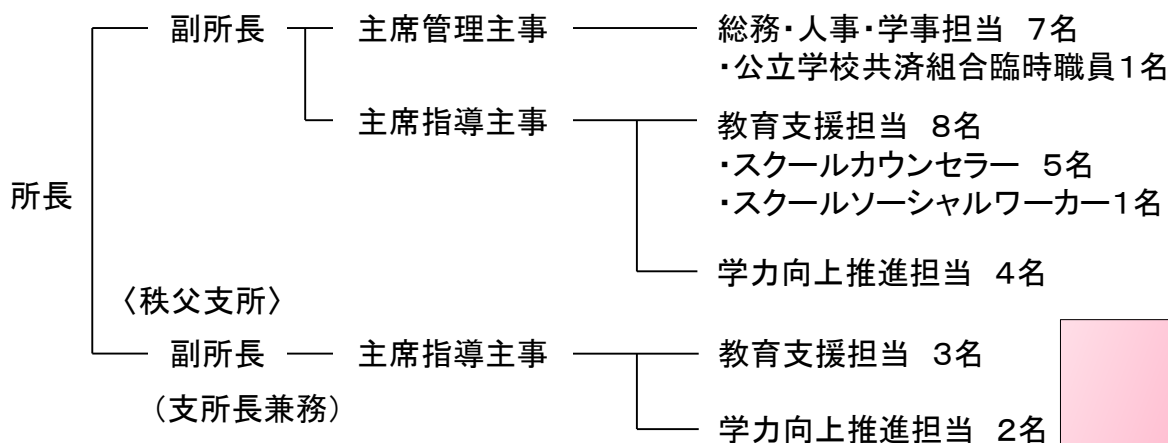
ぶ

ほっとな支援

クオリティの向上

ぶれない指導

### 〈組織の概要〉



職員  
の  
心得  
・敏速  
・明朗  
・誠実  
・正確  
・公正

□ 埼玉県教育局北部教育事務所  
〒360-0031  
熊谷市末広3-9-1(熊谷地方庁舎4階)  
TEL 048-523-2818  
FAX 048-522-5836  
E-mail: k232818@pref.saitama.lg.jp

□ 埼玉県教育局北部教育事務所秩父支所  
〒368-0042  
秩父市東町29-20(秩父地方庁舎2階)  
TEL 0494-23-2116  
FAX 0494-23-9709  
E-mail: t232116@pref.saitama.lg.jp

# 令和4年度 埼玉県教育行政重点施策

人生100年時代の到来を踏まえ、誰一人取り残さないというSDGsの実現が叫ばれています。施策の推進に当たっては、このような視点も踏まえながら、市町村や県立学校に対して指導・助言、情報提供を行うとともに、家庭、地域、大学・企業等と連携して教育力を結集し、本県教育の振興・充実に努めてまいります。

## 重点項目1 確かな学力の育成

- 埼玉県学力・学習状況調査の実施とより精緻なデータの取得・活用に向けたCBT化の試行
- AIを活用した個に応じた学びの実践研究
- 「主体的・対話的で深い学び」の視点からの授業改善の推進
- グローバル教育の推進と外国語教育の充実
- 国際バカロレア等特色ある教育の検討
- 児童生徒の情報活用能力の育成

## 重点項目2 豊かな心の育成

- いじめ防止対策の推進
- SNS等を活用した教育相談体制の充実と更なる質の向上
- LGBTQ等、性の多様性を尊重した教育の推進

## 重点項目3 健康の保持増進と体力の向上

- 基本的生活習慣の確立に向けた支援と食育の推進
- 新体カテストの実施と体力プロフィールシート等の活用による一人一人の体力の向上
- 運動好きな児童生徒を育成するための授業改善

## 重点項目4 特別支援教育の推進と一人一人の状況に応じた支援

- 特別支援学校の過密解消に向けた取組の推進
- 障害のある子供と障害のない子供が共に学ぶとともに、一人一人の教育的ニーズに応じた多様な学びの場の整備
- 不登校児童生徒・高校中途退学者等への支援
- 日本語指導が必要な児童生徒への支援
- 学校におけるヤングケアラーへの支援

## 重点項目5 キャリア教育・職業教育の推進

- 小・中学校、高等学校における体系的・系統的なキャリア教育・職業教育の推進

## 重点項目6 障害者雇用の推進

- 障害者の雇用と働きやすい職場づくり

## 重点項目7 教職員の資質・能力の向上と学校の組織運営の改善

- 教員のICT活用指導力の向上
- 優れた教職員の確保
- 学校における働き方改革の推進
- 不祥事根絶に向けた取組の推進

## 重点項目8 県立学校施設の整備

- 県立学校のトイレ洋式化の加速化

## 重点項目9 家庭・地域との連携と生涯にわたる学びの推進

- 地域の資源を活用した学びの充実など地域と連携・協働した教育の推進
- 外国人親子への支援と地域住民とのつながりづくり
- 新しい県立図書館の検討・推進

## 重点項目10 文化芸術の振興

- 文化財の適切な保存・継承
- 県立博物館・美術館における魅力的な展示会の開催及びSNSなどWebを活用した情報発信の充実



## 児童生徒一人一人の資質・能力を伸ばす学校づくりを支援する

### □「確かな学力」を育成するための支援

#### ○学校訪問の充実

- ・「主体的・対話的で深い学び」の視点からの授業改善に向けた支援
- ・「授業振り返りシート(北部教育事務所作成)」活用の推奨と改善・更新
- ・「全国及び埼玉県学力・学習状況調査」の分析と各校の課題を踏まえた支援

#### ○研修会・協議会の充実

- ・初任者研修、ステップアップ研修、5年経験者研修の充実

#### ○授業研究会の充実

- ・北部地区学力向上授業研究会の実施
- ・「学校応援BOOK」の作成と配布
- ・埼玉県教育委員会研究委嘱校等への積極的な支援

### □「豊かな心」を育成するための支援

#### ○道徳教育の充実

- ・道徳科における「考え・議論する道徳」の視点からの授業改善に向けた支援
- ・道徳教育授業研究校、道徳教育推進モデル校への支援

#### ○いじめ防止対策の推進と生徒指導体制の確立

- ・学校訪問による積極的な生徒指導のための支援

#### ○人権を尊重した教育の推進

### □「健康の保持増進と体力の向上」のための支援

#### ○体力の向上と体育の授業の充実

- ・体力プロフィールシートの活用(目標設定と取組)の推奨
- ・「学習規律を確立させ、力いっぱい運動し、思いっきり汗をかく『楽しい』体育授業」の推奨

### □ 特別支援教育の推進と一人一人の状況に応じた支援

#### ○不登校児童生徒への支援の充実

- ・市町配置の相談員を対象とした研修会の充実
- ・SC、SSWの学校への派遣

#### ○特別支援教育の充実

- ・通級指導教室担当連絡協議会の開催

### □ キャリア教育・職業教育の推進のための支援

#### ○進路指導・キャリア教育の推進

- ・専門高校での研究協議会の開催及び充実
- ・キャリアパスポートの活用の推奨

### □ 家庭・地域との連携と生涯にわたる学びの推進のための支援

#### ○学校・家庭・地域連携の推進体制の充実

- ・北部地区学校・家庭・地域連携実践発表会の開催
- ・埼玉県家庭教育アドバイザーの派遣

## 信頼される学校づくりを支援する

### □ 安全・安心な学校づくりの支援

(★今年度の重点項目)

#### ★教職員・施設事故等防止の徹底

#### ○全小・中学校への訪問による指導・支援

### □ 学校組織の活性化の支援

#### ★学校における働き方改革の推進

#### ○適正な人事事務の推進

### □ 教職員の人事管理や資質・能力の向上への支援

#### ○公正な人事評価実施への支援

#### ○指導に課題のある教員への対応

### □ マネジメント能力を高め、リーダーシップの発揮に結び付ける支援

#### ○管理職等研修会の企画・実施

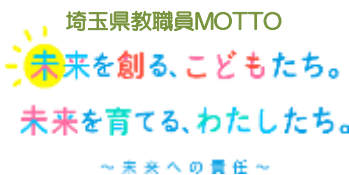
#### ○次世代を担う管理職の育成を支援



# 令和4年度 北部管内学校数等統計概要

( )は休校数で内数

市町名	人口(人)	面積(k㎡)	学校数(校)			児童数(人)	生徒数(人)	教職員数(人)		
			小	中	計			小	中	計
秩父市	58,237	577.69	13	8	21	2,701	1,483	232	149	381
横瀬町	7,789	49.49	1	1	2	329	206	24	16	40
小鹿野町	10,449	171.45	4	1	5	406	299	54	27	81
皆野町	9,089	63.61	3	1	4	384	240	49	23	72
長瀨町	6,640	30.40	2	1	3	277	140	29	20	49
本庄市	78,233	89.71	13 (1)	4	17 (1)	3,682	1,809	269	125	394
上里町	30,087	29.21	5	2	7	1,444	833	104	60	164
美里町	10,896	33.48	3	1	4	492	273	44	25	69
神川町	13,078	47.42	4	1	5	568	311	59	26	85
熊谷市	192,077	159.88	30 (1)	17 (1)	47 (2)	8,824	4,700	635	402	1,037
深谷市	140,317	137.58	19	10	29	6,773	3,671	447	274	721
寄居町	31,793	64.17	6	3	9	1,292	667	103	65	168
合計	588,685	1,454.09	103 (2)	50 (1)	153 (3)	27,172	14,632	2,049	1,212	3,261



※休校：本庄市立本泉小学校、熊谷市立小島小学校、熊谷市立小島中学校  
 ・児童生徒数：令和4年5月1日現在  
 ・教職員数：令和4年5月1日現在 県費負担教職員数  
 ・人口・面積：令和4年4月1日現在 (埼玉県推計人口：県統計課)

< 児童生徒数の推移 >

	H30	R1	R2	R3	R4
児童数	29,836	29,105	28,409	27,698	27,172
生徒数	15,330	15,108	15,004	14,980	14,632
合計	45,166	44,213	43,413	42,678	41,804

< 教職員数の推移 >

	H30	R1	R2	R3	R4
小学校	2,100	2,073	2,061	2,061	2,049
中学校	1,214	1,208	1,214	1,211	1,212
合計	3,314	3,281	3,275	3,272	3,261

## < 沿革 >

- 昭和23.11.1 児玉出張所、大里出張所、秩父出張所を設置
- 昭和31.11.1 各出張所を児玉教育事務所、大里教育事務所、秩父教育事務所と改称
- 平成11.4.1 児玉教育事務所と大里教育事務所を廃し、北部教育事務所を設置
- 平成19.4.1 秩父教育事務所を北部教育事務所に統合し、北部教育事務所秩父支所を設置

