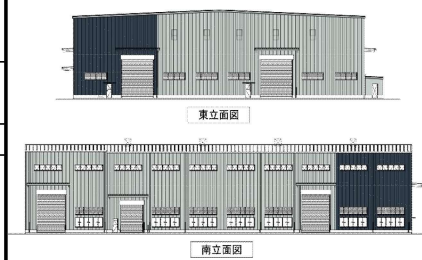


CASBEE®-建築(新築)

評価結果

■使用評価マニュアル: CASBEE-建築(新築)2016年版 使用評価ソフト: CASBEE-BD_NC_2016(v3.0)

1-1 建物概要		1-2 外観	
建物名称	富双合成株式会社久喜工場第1工場改築工事	階数	地上1階
建設地	埼玉県久喜市	構造	S造
用途地域	工業専用地域	平均居住人員	10人
地域区分	6地域	年間使用時間	8,760時間/年(想定値)
建物用途	工場	評価の段階	実施設計段階評価
竣工年	2025年11月 予定	評価の実施日	2025年4月10日
敷地面積	25,400㎡	作成者	町田皓章
建築面積	2,672㎡	確認日	2025年4月10日
延床面積	2,626㎡	確認者	榊田和美



2-1 建築物の環境効率(BEEランク&チャート)

BEE = 0.6 ★★☆☆☆

S: ★★★★★ A: ★★★★★ B+: ★★★★★ B: ★★★★★ C: ★★★★★

2-2 ライフサイクルCO2(温暖化影響チャート)

★☆☆☆☆

標準計算

このグラフは、LR3中の「地球温暖化への配慮」の内容を、一般的な建物(参照値)と比べたライフサイクルCO2排出量の目安で示したものです。

2-3 大項目の評価(レーダーチャート)

2-4 中項目の評価(バーチャート)

Q 環境品質 **Qのスコア = 2.4**

Q1 室内環境 Q1のスコア = 0.0 音環境: N.A., 温熱環境: N.A., 光・視環境: N.A., 空気質環境: N.A.	Q2 サービス性能 Q2のスコア = 3.5 機能性: N.A., 耐用性: 2.9, 対応性: 4.2	Q3 室外環境(敷地内) Q3のスコア = 1.7 生物環境: 1.0, まちなみ: 2.0, 地域性: 2.0
---	---	---

LR 環境負荷低減性 **LRのスコア = 2.5**

LR1 エネルギー LR1のスコア = 2.2 建物外皮の: 2.0, 自然エネ: 3.0, 設備システ: 2.0, 効率的: 2.5	LR2 資源・マテリアル LR2のスコア = 2.7 水資源: 2.2, 非再生材料の: 2.8, 汚染物質: 3.0	LR3 敷地外環境 LR3のスコア = 2.8 地球温暖化: 3.0, 地域環境: 2.5, 周辺環境: 3.0
--	--	---

3 設計上の配慮事項

総合	その他	
既存工場が火害を受けたため、同等の工場及び生産機能の早期復旧を目的とした改築工事となる。無駄のない合理的な建物となっている。		
Q1 室内環境	Q2 サービス性能 壁長さ比率を小さくすることにより、空間にゆとりをもたせ、将来の生産ラインの変更等に自由度をもたせている。	Q3 室外環境(敷地内) 特になし。
LR1 エネルギー 特になし。	LR2 資源・マテリアル 特になし。	LR3 敷地外環境 駐輪場を確保し利便性に配慮、出入りロやトラックヤードのスペースを確保するなど、交通負荷の抑制に配慮している。

■CASBEE: Comprehensive Assessment System for Built Environment Efficiency (建築環境総合性能評価システム)
 ■Q: Quality (建築物の環境品質)、L: Load (建築物の環境負荷)、LR: Load Reduction (建築物の環境負荷低減性)、BEE: Built Environment Efficiency (建築物の環境効率)
 ■「ライフサイクルCO2」とは、建築物の部材生産・建設から運用、改修、解体廃棄に至る一生の間の二酸化炭素排出量を、建築物の寿命年数で除した年間二酸化炭素排出量のこと
 ■評価対象のライフサイクルCO2排出量は、Q2、LR1、LR2中の建築物の寿命、省エネルギー、省資源などの項目の評価結果から自動的に算出される

CASBEE-建築(新築)2016年版
富双合成株式会社久喜工場第1工場改築工事

■使用評価マニュアル CASBEE-建築(新築)2016年版

欄に数値またはコメントを記入 ■評価ソフト:

CASBEE-BD_NC_2016(v3.0)

スコアシート		実施設計段階				
配慮項目	環境配慮設計の概要記入欄	評価点	重み係数	評価点	重み係数	全体
Q 建築物の環境品質						2.4
Q1 室内環境						
1 音環境						
1.1 室内騒音レベル		-	-	3.0	-	
1.2 遮音		-	-	-	-	
1 開口部遮音性能		-	-	3.0	-	
2 界壁遮音性能		-	-	3.0	-	
3 界床遮音性能(軽量衝撃源)		3.0	-	3.0	-	
4 界床遮音性能(重量衝撃源)		3.0	-	3.0	-	
1.3 吸音		-	-	3.0	-	
2 温熱環境						
2.1 室温制御		-	-	-	-	
1 室温		-	-	3.0	-	
2 外皮性能		-	-	3.0	-	
3 ゾーン別制御性		-	-	-	-	
2.2 湿度制御		-	-	3.0	-	
2.3 空調方式		-	-	3.0	-	
3 光・視環境						
3.1 昼光利用		-	-	-	-	
1 昼光率		-	-	3.0	-	
2 方位別開口		-	-	3.0	-	
3 昼光利用設備		-	-	3.0	-	
3.2 グレア対策		-	-	-	-	
1 昼光制御		-	-	3.0	-	
3.3 照度		-	-	3.0	-	
3.4 照明制御		-	-	3.0	-	
4 空気質環境						
4.1 発生源対策		-	-	-	-	
1 化学汚染物質		-	-	3.0	-	
4.2 換気		-	-	-	-	
1 換気量		-	-	3.0	-	
2 自然換気性能		-	-	3.0	-	
3 取り入れ外気への配慮		-	-	3.0	-	
4.3 運用管理		-	-	-	-	
1 CO ₂ の監視		-	-	-	-	
2 喫煙の制御		-	-	-	-	
Q2 サービス性能			0.43			3.5
1 機能性						
1.1 機能性・使いやすさ		-	-	-	-	
1 広さ・収納性		-	-	3.0	-	
2 高度情報通信設備対応		-	-	3.0	-	
3 バリアフリー計画		-	-	-	-	
1.2 心理性・快適性		-	-	-	-	
1 広さ感・景観		-	-	3.0	-	
2 リフレッシュスペース		-	-	-	-	
3 内装計画		-	-	-	-	
1.3 維持管理		-	-	-	-	
1 維持管理に配慮した設計		-	-	-	-	
2 維持管理用機能の確保		-	-	-	-	
2 耐用性・信頼性		2.9	0.50			2.9
2.1 耐震・免震・制震・制振		3.0	0.50	-	-	
1 耐震性(建物のこわれにくさ)		3.0	0.80	-	-	
2 免震・制震・制振性能		3.0	0.20	-	-	
2.2 部品・部材の耐用年数		3.0	0.30	-	-	
1 躯体材料の耐用年数		3.0	0.20	-	-	
2 外壁仕上げ材の補修必要間隔		3.0	0.20	-	-	
3 主要内装仕上げ材の更新必要間隔		3.0	0.10	-	-	
4 空調換気ダクトの更新必要間隔		3.0	0.10	-	-	
5 空調・給排水配管の更新必要間隔		3.0	0.20	-	-	
6 主要設備機器の更新必要間隔		3.0	0.20	-	-	
2.4 信頼性		2.6	0.20	-	-	
1 空調・換気設備		3.0	0.20	-	-	
2 給排水・衛生設備		2.0	0.20	-	-	
3 電気設備		3.0	0.20	-	-	
4 機械・配管支持方法		3.0	0.20	-	-	
5 通信・情報設備		2.0	0.20	-	-	

3 対応性・更新性			4.2	0.50	-	-	4.2
3.1 空間のゆとり			5.0	0.30	-	-	
1	階高のゆとり	階高:11.50m	5.0	0.60	3.0	-	
2	空間の形状・自由さ	壁長さ比率:0.082	5.0	0.40	3.0	-	
3.2 荷重のゆとり			5.0	0.30	3.0	-	
3.3 設備の更新性			3.0	0.40	-	-	
1	空調配管の更新性		-	-	-	-	
2	給排水管の更新性		3.0	0.25	-	-	
3	電気配線の更新性		3.0	0.13	-	-	
4	通信配線の更新性		3.0	0.13	-	-	
5	設備機器の更新性		3.0	0.25	-	-	
6	バックアップスペースの確保		3.0	0.25	-	-	
Q3 室外環境(敷地内)			-	0.57	-	-	1.7
1 生物環境の保全と創出			1.0	0.30	-	-	1.0
2 まちなみ・景観への配慮			2.0	0.40	-	-	2.0
3 地域性・アメニティへの配慮			2.0	0.30	-	-	2.0
3.1 地域性への配慮、快適性の向上			2.0	0.50	-	-	
3.2 敷地内温熱環境の向上			2.0	0.50	-	-	
LR 建築物の環境負荷低減性			-	-	-	-	2.5
LR1 エネルギー			-	0.40	-	-	2.2
1 建物外皮の熱負荷抑制			2.0	0.20	-	-	2.0
2 自然エネルギー利用			3.0	0.10	-	-	3.0
3 設備システムの高効率化			[BEI][BEIm] = 1.00	0.50	-	-	2.0
4 効率的運用			2.5	0.20	-	-	2.5
集合住宅以外の評価			2.5	1.00	-	-	
4.1	モニタリング		3.0	0.50	-	-	
4.2	運用管理体制		2.0	0.50	-	-	
集合住宅の評価			-	-	-	-	
4.1	モニタリング		3.0	-	-	-	
4.2	運用管理体制		3.0	-	-	-	
LR2 資源・マテリアル			-	0.30	-	-	2.7
1 水資源保護			2.2	0.20	-	-	2.2
1.1 節水			1.0	0.40	-	-	
1.2 雨水利用・雑排水等の利用			3.0	0.60	-	-	
1	雨水利用システム導入の有無		3.0	0.70	-	-	
2	雑排水等利用システム導入の有無		3.0	0.30	-	-	
2 非再生性資源の使用量削減			2.8	0.60	-	-	2.8
2.1 材料使用量の削減			2.0	0.10	-	-	
2.2 既存建築躯体等の継続使用			3.0	0.20	-	-	
2.3 躯体材料におけるリサイクル材の使用			3.0	0.20	-	-	
2.4 躯体材料以外におけるリサイクル材の使用			1.0	0.20	-	-	
2.5 持続可能な森林から産出された木材			2.0	0.10	-	-	
2.6 部材の再利用可能性向上への取組み			5.0	0.20	-	-	
躯体と仕上が容易に分別可能、内装仕上げは一部のみとしている							
3 汚染物質含有材料の使用回避			3.0	0.20	-	-	3.0
3.1 有害物質を含まない材料の使用			3.0	0.30	-	-	
3.2 フロン・ハロンの回避			3.0	0.70	-	-	
1	消火剤		-	-	-	-	
2	発泡剤(断熱材等)		3.0	1.00	-	-	
3	冷媒		-	-	-	-	
LR3 敷地外環境			-	0.30	-	-	2.8
1 地球温暖化への配慮			3.0	0.33	-	-	3.0
2 地域環境への配慮			2.5	0.33	-	-	2.5
2.1 大気汚染防止			3.0	0.25	-	-	
2.2 温熱環境悪化の改善			2.0	0.50	-	-	
2.3 地域インフラへの負荷抑制			3.2	0.25	-	-	
1	雨水排水負荷低減		3.0	0.25	-	-	
2	汚水処理負荷抑制		3.0	0.25	-	-	
3	交通負荷抑制	駐輪場の確保、出入り口やトラックヤードへの配慮	5.0	0.25	-	-	
4	廃棄物処理負荷抑制		2.0	0.25	-	-	
3 周辺環境への配慮			3.0	0.33	-	-	3.0
3.1 騒音・振動・悪臭の防止			3.0	0.40	-	-	
1	騒音		3.0	1.00	-	-	
2	振動		-	-	-	-	
3	悪臭		-	-	-	-	
3.2 風害、砂塵、日照阻害の抑制			3.0	0.40	-	-	
1	風害の抑制		3.0	0.70	-	-	
2	砂塵の抑制		3.0	-	-	-	
3	日照阻害の抑制		3.0	0.30	-	-	
3.3 光害の抑制			3.0	0.20	-	-	
1	屋外照明及び屋内照明のうち外に漏れる光への対策		3.0	0.70	-	-	
2	屋光の建物外壁による反射光(グレア)への対策		3.0	0.30	-	-	

CASBEE埼玉県

重点項目シート

■使用評価ソフトバージョン

CASBEE埼玉県2016年版

1 建物概要

建物名称	富双合成株式会社久喜工場第1号	BEE	0.6	BEEランク	★★
------	-----------------	-----	-----	--------	----

2 重点項目の評価

ライフサイクルCO2の削減のスコア		緑の保全・創出のスコア			
3.0	+	1.6	=	4.6	
重点項目の各スコアの合計点					
がんばろう 6.0未満 	良い 6.0以上  	非常によい 6.8以上   	すばらしい 8.0以上    		

3 重点項目についての環境配慮概要

(1) ライフサイクルCO2の削減		スコア平均	3.0
<CASBEE埼玉県の対応する配慮項目とスコア>			
LR3 敷地外環境対策	1. 地球温暖化への配慮	スコア	3.0
<配慮した内容を記述>			
特に無し			
(2) 緑の保全・創出		スコア平均	1.6
<CASBEE埼玉県の対応する配慮項目とスコア>			
Q3 室外環境(敷地内)	1. 生物環境の保全と創出	スコア	1.0
Q3 室外環境(敷地内)	3. 2 敷地内温熱環境の向上	スコア	2.0
LR3 敷地外環境	2. 2 温熱環境悪化の改善	スコア	2.0
<配慮した内容を記述>			
特に無し			

:入力欄