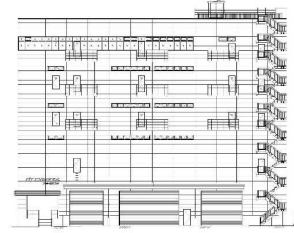


CASBEE®-建築(新築)

評価結果

■使用評価マニュアル: CASBEE-建築(新築)2016年版 使用評価ソフト: CASBEE-BD_NC_2016(v3.0)

1-1 建物概要		1-2 外観	
建物名称	(仮称)越谷第2センター建替計画	階数	地上5F
建設地	埼玉県越谷市	構造	S造
用途地域	準工業地域、防火指定なし	平均居住人員	60人
地域区分	6地域	年間使用時間	8,760時間/年(想定値)
建物用途	事務所、工場	評価の段階	実施設計段階評価
竣工年	2026年10月 予定	評価の実施日	2025年6月25日
敷地面積	991㎡	作成者	新日本建設㈱一級建築士事務所
建築面積	689㎡	確認日	2025年6月25日
延床面積	3,110㎡	確認者	新日本建設㈱一級建築士事務所



2-1 建築物の環境効率(BEEランク&チャート)

BEE = 1.0 ★★★★★

S: ★★★★★ A: ★★★★★ B+: ★★★★★ B: ★★★★★ C: ★★★★★

2-2 ライフサイクルCO₂(温暖化影響チャート)

★☆☆☆☆

標準計算

①参照値	100%
②建築物の取組み	87%
③上記+②以外の	87%
④上記+	87%

(kg-CO₂/年・m²)

2-3 大項目の評価(レーダーチャート)

2-4 中項目の評価(バーチャート)

Q 環境品質

Q1 室内環境 Q1のスコア= 2.9

音環境	3.4
温熱環境	2.6
光・視環境	2.7
空気質環境	3.5

Q2 サービス性能 Q2のスコア= 3.3

機能性	3.0
耐用性	2.9
対応性	4.0

Q3 室外環境(敷地内) Q3のスコア= 2.4

生物環境	2.0
まちなみ	3.0
地域性	2.0

LR 環境負荷低減性

LR1 エネルギー LR1のスコア= 3.5

建物外皮の	5.0
自然エネ	3.0
設備システ	3.3
効率的	3.0

LR2 資源・マテリアル LR2のスコア= 2.8

水資源	3.0
非再生材料の	2.8
汚染物質	3.0

LR3 敷地外環境 LR3のスコア= 3.0

地球温暖化	3.5
地域環境	2.4
周辺環境	3.2

3 設計上の配慮事項

<p>総合</p> <p>白を基調とした耐久性・対候性に優れたALCパネルを外壁に採用し、シンプルで清潔感のある外観とした。建物高さについては、周囲の建築物と調和するよう著しく突出しない計画とし、街並みとの連続性に配慮している。外構および照明計画においても、過度に明るくならないよう設計し、周辺環境との調和を図った。</p>	<p>その他</p> <p>0</p>
<p>Q1 室内環境</p> <p>遮音性能の高いサッシを採用し、F☆☆☆☆の建材をほぼ全面的に採用するなど、室内環境の向上に努めている。</p>	<p>Q2 サービス性能</p> <p>階高にゆとりを持たせ、壁長さ比率を低く設計するなど、建物のサービス性能の向上に努めている。</p>
<p>LR1 エネルギー</p> <p>BEI=0.77としている。</p>	<p>LR2 資源・マテリアル</p> <p>OAフロアやLGS下地を採用している。</p>
	<p>Q3 室外環境(敷地内)</p> <p>特になし</p>
	<p>LR3 敷地外環境</p> <p>ライフサイクルCO₂排出率87%とし、光害抑制にも配慮した設計としている。</p>

■CASBEE: Comprehensive Assessment System for Built Environment Efficiency (建築環境総合性能評価システム)
 ■Q: Quality (建築物の環境品質)、L: Load (建築物の環境負荷)、LR: Load Reduction (建築物の環境負荷低減性)、BEE: Built Environment Efficiency (建築物の環境効率)
 ■「ライフサイクルCO₂」とは、建築物の部材生産・建設から運用、改修、解体廃棄に至る一生の間の二酸化炭素排出量を、建築物の寿命年数で除した年間二酸化炭素排出量のこと
 ■評価対象のライフサイクルCO₂排出量は、Q2、LR1、LR2中の建築物の寿命、省エネルギー、省資源などの項目の評価結果から自動的に算出される

CASBEE-建築(新築)2016年版
(仮称)越谷第2センター建替計画

■使用評価マニュアル CASBEE-建築(新築)2016年版

欄に数値またはコメントを記入 ■評価ソフト:

CASBEE-BD_NC_2016(v3.0)

スコアシート		実施設計段階							
配慮項目		環境配慮設計の概要記入欄		評価点	重み係数	評価点	重み係数	全体	
Q 建築物の環境品質									2.8
Q1 室内環境					0.32		-		2.9
1 音環境				3.4	0.15		-		3.4
1.1 室内騒音レベル				3.0	0.40		-		
1.2 遮音				4.2	0.40		-		
1 開口部遮音性能		T-2以上		5.0	0.60		-		
2 界壁遮音性能				3.0	0.40		-		
3 界床遮音性能(軽量衝撃源)					-		-		
4 界床遮音性能(重量衝撃源)					-		-		
1.3 吸音				3.0	0.20		-		
2 温熱環境				2.6	0.35		-		2.6
2.1 室温制御				3.0	0.50		-		
1 室温				3.0	0.38		-		
2 外皮性能				3.0	0.25		-		
3 ゾーン別制御性				3.0	0.38		-		
2.2 湿度制御				1.0	0.20		-		
2.3 空調方式				3.0	0.30		-		
3 光・視環境				2.7	0.25		-		2.7
3.1 昼光利用				3.0	0.30		-		
1 昼光率				3.0	0.60		-		
2 方位別開口					-		-		
3 昼光利用設備				3.0	0.40		-		
3.2 グレア対策				2.0	0.30		-		
1 昼光制御				2.0	1.00		-		
3.3 照度				3.0	0.15		-		
3.4 照明制御				3.0	0.25		-		
4 空気環境				3.5	0.25		-		3.5
4.1 発生源対策				4.0	0.50		-		
1 化学汚染物質		F☆☆☆☆の建材をほぼ全面的に採用		4.0	1.00		-		
4.2 換気				3.0	0.30		-		
1 換気量				3.0	0.33		-		
2 自然換気性能				3.0	0.33		-		
3 取り入れ外気への配慮				3.0	0.33		-		
4.3 運用管理				3.0	0.20		-		
1 CO ₂ の監視				3.0	1.00		-		
2 喫煙の制御				-	-		-		
Q2 サービス性能				-	0.30		-		3.3
1 機能性				3.0	0.40		-		3.0
1.1 機能性・使いやすさ				3.0	0.40		-		
1 広さ・収納性				3.0	0.33		-		
2 高度情報通信設備対応				3.0	0.33	3.0	-		
3 バリアフリー計画				3.0	0.33		-		
1.2 心理性・快適性				3.0	0.30		-		
1 広さ感・景観				3.0	0.33		-		
2 リフレッシュスペース		十分なリフレッシュスペースを確保し、自販機を設置		5.0	0.33		-		
3 内装計画				1.0	0.33		-		
1.3 維持管理				3.0	0.30		-		
1 維持管理に配慮した設計				3.0	0.50		-		
2 維持管理用機能の確保				3.0	0.50		-		
2 耐用性・信頼性				2.9	0.30		-		2.9
2.1 耐震・免震・制震・制振				3.0	0.50		-		
1 耐震性(建物のこわれにくさ)				3.0	0.80		-		
2 免震・制震・制振性能				3.0	0.20		-		
2.2 部品・部材の耐用年数				2.9	0.30		-		
1 躯体材料の耐用年数				3.0	0.20		-		
2 外壁仕上げ材の補修必要間隔				2.0	0.20		-		
3 主要内装仕上げ材の更新必要間隔				2.0	0.10		-		
4 空調換気ダクトの更新必要間隔				3.0	0.10		-		
5 空調・給排水配管の更新必要間隔		主要2用途にB以上、Eは不使用		5.0	0.20		-		
6 主要設備機器の更新必要間隔				2.0	0.20		-		
2.4 信頼性				3.0	0.20		-		
1 空調・換気設備				3.0	0.20		-		
2 給排水・衛生設備				3.0	0.20		-		
3 電気設備				3.0	0.20		-		
4 機械・配管支持方法				3.0	0.20		-		
5 通信・情報設備				3.0	0.20		-		

3 対応性・更新性			4.0	0.30	-	-	4.0
3.1 空間のゆとり			4.6	0.30	-	-	
1	階高のゆとり	階高: 3.90m以上	5.0	0.60	-	-	
2	空間の形状・自由さ	壁長さ比率: 0.204	4.0	0.40	-	-	
3.2 荷重のゆとり			5.0	0.30	-	-	
倉庫: 4500N/㎡以上							
3.3 設備の更新性			3.0	0.40	-	-	
1	空調配管の更新性		3.0	0.20	-	-	
2	給排水管の更新性		3.0	0.20	-	-	
3	電気配線の更新性		3.0	0.10	-	-	
4	通信配線の更新性		3.0	0.10	-	-	
5	設備機器の更新性		3.0	0.20	-	-	
6	バックアップスペースの確保		3.0	0.20	-	-	
Q3 室外環境(敷地内)			-	0.38	-	-	2.4
1 生物環境の保全と創出			2.0	0.30	-	-	2.0
2 まちなみ・景観への配慮			3.0	0.40	-	-	3.0
3 地域性・アメニティへの配慮			2.0	0.30	-	-	2.0
3.1 地域性への配慮、快適性の向上			2.0	0.50	-	-	
3.2 敷地内温熱環境の向上			2.0	0.50	-	-	
LR 建築物の環境負荷低減性			-	-	-	-	3.2
LR1 エネルギー			-	0.40	-	-	3.5
1 建物外皮の熱負荷抑制			BPI _m =0.58	5.0	0.20	-	5.0
2 自然エネルギー利用				3.0	0.10	-	3.0
3 設備システムの高効率化			[BEI][BEI _m] = 0.77	3.3	0.50	-	3.3
4 効率的運用				3.0	0.20	-	3.0
集合住宅以外の評価				3.0	1.00	-	
4.1	モニタリング		3.0	0.50	-	-	
4.2	運用管理体制		3.0	0.50	-	-	
集合住宅の評価				-	-	-	
4.1	モニタリング		-	-	-	-	
4.2	運用管理体制		-	-	-	-	
LR2 資源・マテリアル			-	0.30	-	-	2.8
1 水資源保護			3.0	0.20	-	-	3.0
1.1 節水			3.0	0.40	-	-	
1.2 雨水利用・雑排水等の利用			3.0	0.60	-	-	
1	雨水利用システム導入の有無		3.0	0.70	-	-	
2	雑排水等利用システム導入の有無		3.0	0.30	-	-	
2 非再生性資源の使用量削減			2.8	0.60	-	-	2.8
2.1 材料使用量の削減			2.0	0.10	-	-	
2.2 既存建築躯体等の継続使用			3.0	0.20	-	-	
2.3 躯体材料におけるリサイクル材の使用			-	3.0	0.20	-	
2.4 躯体材料以外におけるリサイクル材の使用			-	1.0	0.20	-	
2.5 持続可能な森林から産出された木材				2.0	0.10	-	
2.6 部材の再利用可能性向上への取り組み			OAフロア、LGS下地を採用	5.0	0.20	-	
3 汚染物質含有材料の使用回避			3.0	0.20	-	-	3.0
3.1 有害物質を含まない材料の使用			3.0	0.30	-	-	
3.2 フロン・ハロンの回避			3.0	0.70	-	-	
1	消火剤		-	-	-	-	
2	発泡剤(断熱材等)		3.0	0.50	-	-	
3	冷媒		3.0	0.50	-	-	
LR3 敷地外環境			-	0.30	-	-	3.0
1 地球温暖化への配慮			ライフサイクルCO2排出率87%	3.5	0.33	-	3.5
2 地域環境への配慮				2.4	0.33	-	2.4
2.1 大気汚染防止				3.0	0.25	-	
2.2 温熱環境悪化の改善				2.0	0.50	-	
2.3 地域インフラへの負荷抑制				2.7	0.25	-	
1	雨水排水負荷低減		3.0	0.25	-	-	
2	汚水処理負荷抑制		3.0	0.25	-	-	
3	交通負荷抑制		3.0	0.25	-	-	
4	廃棄物処理負荷抑制		2.0	0.25	-	-	
3 周辺環境への配慮				3.2	0.33	-	3.2
3.1 騒音・振動・悪臭の防止				3.0	0.40	-	
1	騒音		3.0	0.50	-	-	
2	振動		3.0	0.50	-	-	
3	悪臭		-	-	-	-	
3.2 風害、砂塵、日照阻害の抑制				3.0	0.40	-	
1	風害の抑制		3.0	0.70	-	-	
2	砂塵の抑制		1.0	-	-	-	
3	日照阻害の抑制		3.0	0.30	-	-	
3.3 光害の抑制				4.4	0.20	-	
1	屋外照明及び屋内照明のうち外に漏れる光への対策	光害抑制に配慮している	5.0	0.70	-	-	
2	屋光の建物外壁による反射光(グレア)への対策		3.0	0.30	-	-	

CASBEE埼玉県 重点項目シート






■使用評価ソフトバージョン

CASBEE埼玉県2016年版

1 建物概要

建物名称	(仮称)越谷第2センター建替計画	BEE	1.0	BEEランク	★★★
------	------------------	-----	-----	--------	-----

2 重点項目の評価

ライフサイクルCO2の削減のスコア		緑の保全・創出のスコア		
3.5	+	2.0	=	5.5 
重点項目の各スコアの合計点				
がんばろう 6.0未満 	良い 6.0以上 	非常によい 6.8以上 	すばらしい 8.0以上 	

3 重点項目についての環境配慮概要

(1) ライフサイクルCO2の削減		スコア平均	3.5
<CASBEE埼玉県の対応する配慮項目とスコア>			
LR3 敷地外環境対策	1. 地球温暖化への配慮	スコア	3.5
ライフサイクルCO2排出率87%			
(2) 緑の保全・創出		スコア平均	2.0
<CASBEE埼玉県の対応する配慮項目とスコア>			
Q3 室外環境(敷地内)	1. 生物環境の保全と創出	スコア	2.0
Q3 室外環境(敷地内)	3. 2 敷地内温熱環境の向上	スコア	2.0
LR3 敷地外環境	2. 2 温熱環境悪化の改善	スコア	2.0

:入力欄