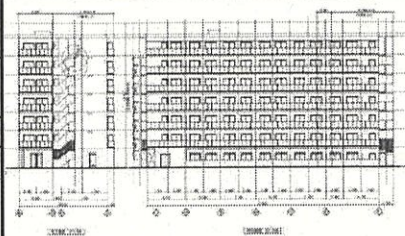


CASBEE[®]-建築(新築) | 評価結果 |

■使用評価マニュアル: CASBEE-建築(新築)2016年版 使用評価ソフト: CASBEE-BD_NC_2016(v3.0)

1-1 建物概要		1-2 外観	
建物名称	(仮称)川口市南鳩ヶ谷5-1マンション新築工事	階数	地上7F
建設地	埼玉県川口市	構造	RC造
用途地域	第二種住居地域・防火地域指定なし、近隣商業地域・準防火地域	平均居住人員	128人
地域区分	6地域	年間使用時間	8,760時間/年(想定値)
建物用途	集合住宅	評価の段階	実施設計段階評価
竣工年	2025年12月 予定	評価の実施日	2024年8月21日
敷地面積	1,378 m ²	作成者	田中 一午
建築面積	566 m ²	確認日	2024年8月31日
延床面積	3,485 m ²	確認者	西村 拓朗、湯浅 翔平



2-1 建築物の環境効率(BEEランク&チャート)

BEE = 1.2

S: ★★★★★ A: ★★★★★ B+: ★★★★★ B: ★★★★★ C: ★

2-2 ライフサイクルCO₂(温暖化影響チャート)

標準計算

①参照値 ②建築物の取組み ③上記+②以外の ④上記+

このグラフは、LR3中の「地球温暖化への配慮」の内容を、一般的な建物(参照値)と比べたライフサイクルCO₂排出量の目安で示したものです

2-3 大項目の評価(レーダーチャート)

2-4 中項目の評価(バーチャート)

Q 環境品質 Qのスコア= 2.9

Q1 室内環境 Q1のスコア= 3.4

Q2 サービス性能 Q2のスコア= 2.8

Q3 室外環境(敷地内) Q3のスコア= 2.2

LR 環境負荷低減性 LRのスコア= 3.4

LR1 エネルギー LR1のスコア= 4.0

LR2 資源・マテリアル LR2のスコア= 3.0

LR3 敷地外環境 LR3のスコア= 3.0

3 設計上の配慮事項

総合		その他
利用者に配慮し、F☆☆☆☆を使用している。 ライフサイクルCO ₂ 排出率の低減に努め、地球環境保護に配慮している。		緑化率=18% CO ₂ 削減率=7% 照明を全てLED照明設備としている。 住戸の窓は複層ガラスを使用しております。
Q1 室内環境 開口部遮音性能T-2以上 日本住宅性能表示基準「5-1断熱等性能等級」における等級4相当である。 カーテンと庇を組み合わせることでグレアを制御します。	Q2 サービス性能 特になし。	Q3 室外環境(敷地内) 特になし。
LR1 エネルギー 日本住宅性能表示基準「5-1断熱等性能等級」における等級4相当である。 BEI = 0.86	LR2 資源・マテリアル LGSとGL工法を使用している。 ODP=0、GWP=3の発泡剤を用いた断熱材を使用している。	LR3 敷地外環境 ライフサイクルCO ₂ 排出率93%。

■CASBEE: Comprehensive Assessment System for Built Environment Efficiency (建築環境総合性能評価システム)
 ■Q: Quality (建築物の環境品質)、L: Load (建築物の環境負荷)、LR: Load Reduction (建築物の環境負荷低減性)、BEE: Built Environment Efficiency (建築物の環境効率)
 ■「ライフサイクルCO₂」とは、建築物の部材生産・建設から運用、改修、解体廃棄に至る一生の間の二酸化炭素排出量を、建築物の寿命年数で除した年間二酸化炭素排出量のこと
 ■評価対象のライフサイクルCO₂排出量は、Q2、LR1、LR2中の建築物の寿命、省エネルギー、省資源などの項目の評価結果から自動的に算出される

CASBEE-建築(新築)2016年版
 (仮称)川口市南鳩ヶ谷5-1マンション新築工事

■使用評価マニュアル: CASBEE-建築(新築)2016年版

欄に数値またはコメントを記入 ■評価ソフト: CASBEE-BD_NC_2016(v3.0)

スコアシート		実施設計段階							
配慮項目	環境配慮設計の概要記入欄	評価点	重み係数	評価点	重み係数	全体			
Q 建築物の環境品質									2.9
Q1 室内環境			0.40		-				3.4
1 音環境		-	0.15	3.3	1.00				3.3
1.1 室内騒音レベル		-	-	3.0	0.50				
1.2 遮音		-	-	3.6	0.50				
1 開口部遮音性能	開口部遮音性能T-2以上	-	-	5.0	0.30				
2 界壁遮音性能		-	-	3.0	0.30				
3 界床遮音性能(軽量衝撃源)		-	-	3.0	0.20				
4 界床遮音性能(重量衝撃源)		-	-	3.0	0.20				
1.3 吸音		-	-	-	-				
2 温熱環境		-	0.35	3.1	1.00				3.1
2.1 室温制御		-	-	3.3	0.50				
1 室温		-	-	3.0	0.63				
2 外皮性能	日本住宅性能表示基準「5-1断熱等性能等級」における等級4相当である。	-	-	4.0	0.38				
3 ゾーン別制御性		-	-	-	-				
2.2 湿度制御		-	-	3.0	0.20				
2.3 空調方式		-	-	3.0	0.30				
3 光・視環境		-	0.25	3.6	1.00				3.6
3.1 昼光利用		-	-	4.0	0.30				
1 昼光率	2.0% ≤ [昼光率]	-	-	5.0	0.50				
2 方位別開口		-	-	3.0	0.30				
3 昼光利用設備		-	-	3.0	0.20				
3.2 グレア対策		-	-	4.0	0.30				
1 昼光制御	カーテンと庇を組み合わせてグレアを制御します。	-	-	4.0	1.00				
3.3 照度		-	-	3.0	0.15				
3.4 照明制御		-	-	3.0	0.25				
4 空気質環境		-	0.25	3.8	1.00				3.8
4.1 発生源対策		-	-	4.0	0.63				
1 化学汚染物質	JIS・JAS規格のF☆☆☆☆をほぼ全面的に採用している。	-	-	4.0	1.00				
4.2 換気		-	-	3.6	0.38				
1 換気量		-	-	3.0	0.33				
2 自然換気性能	居室面積の1/6以上の開閉可能な窓を確保している。	-	-	5.0	0.33				
3 取り入れ外気への配慮		-	-	3.0	0.33				
4.3 運用管理		-	-	-	-				
1 CO ₂ の監視		-	-	-	-				
2 喫煙の制御		-	-	-	-				
Q2 サービス性能		-	0.30	-	-				2.8
1 機能性		3.0	0.40	2.6	1.00				2.6
1.1 機能性・使いやすさ		3.0	0.57	3.0	0.60				
1 広さ・収納性		-	-	-	-				
2 高度情報通信設備対応		-	-	3.0	1.00				
3 バリアフリー計画		3.0	1.00	-	-				
1.2 心理性・快適性		-	-	2.0	0.40				
1 広さ感・景観		-	-	3.0	0.50				
2 リフレッシュスペース		-	-	-	-				
3 内装計画		-	-	1.0	0.50				
1.3 維持管理		3.0	0.43	-	-				
1 維持管理に配慮した設計		3.0	0.50	-	-				
2 維持管理用機能の確保		3.0	0.50	-	-				
2 耐用性・信頼性		2.9	0.30	-	-				2.9
2.1 耐震・免震・制震・制振		3.0	0.50	-	-				
1 耐震性(建物のこわれにくさ)		3.0	0.80	-	-				
2 免震・制震・制振性能		3.0	0.20	-	-				
2.2 部品・部材の耐用年数		3.0	0.30	-	-				
1 躯体材料の耐用年数		3.0	0.20	-	-				
2 外壁仕上げ材の補修必要間隔		3.0	0.20	-	-				
3 主要内装仕上げ材の更新必要間隔		3.0	0.10	-	-				
4 空調換気ダクトの更新必要間隔		3.0	0.10	-	-				
5 空調・給排水配管の更新必要間隔		3.0	0.20	-	-				
6 主要設備機器の更新必要間隔		3.0	0.20	-	-				
2.4 信頼性		2.6	0.20	-	-				
1 空調・換気設備		3.0	0.20	-	-				
2 給排水・衛生設備		2.0	0.20	-	-				
3 電気設備		3.0	0.20	-	-				
4 機械・配管支持方法		3.0	0.20	-	-				
5 通信・情報設備		2.0	0.20	-	-				

3 対応性・更新性			3.0	0.30	2.8	1.00	2.8
3.1 空間のゆとり			-	-	2.6	0.50	
1 階高のゆとり			-	-	3.0	0.60	
2 空間の形状・自由さ			-	-	2.0	0.40	
3.2 荷重のゆとり			-	-	3.0	0.50	
3.3 設備の更新性			3.0	1.00	-	-	
1 空調配管の更新性			3.0	0.20	-	-	
2 給排水管の更新性			3.0	0.20	-	-	
3 電気配線の更新性			3.0	0.10	-	-	
4 通信配線の更新性			3.0	0.10	-	-	
5 設備機器の更新性			3.0	0.20	-	-	
6 バックアップスペースの確保			3.0	0.20	-	-	
Q3 室外環境(敷地内)			-	0.30	-	-	2.2
1 生物環境の保全と創出			1.0	0.30	-	-	1.0
2 まちなみ・景観への配慮			3.0	0.40	-	-	3.0
3 地域性・アメニティへの配慮			2.5	0.30	-	-	2.5
3.1 地域性への配慮、快適性の向上			2.0	0.50	-	-	
3.2 敷地内温熱環境の向上			3.0	0.50	-	-	
LR 建築物の環境負荷低減性			-	-	-	-	3.4
LR1 エネルギー			-	0.40	-	-	4.0
1 建物外皮の熱負荷抑制		日本住宅性能表示基準「5-1断熱等性能等級」における等級4相当である。	4.0	0.20	-	-	4.0
2 自然エネルギー利用			2.0	0.10	-	-	2.0
3 設備システムの高効率化		[BEI][BEIm] = 0.86	4.8	0.50	-	-	4.8
4 効率的運用			3.0	0.20	-	-	3.0
集合住宅以外の評価			-	-	-	-	
4.1 モニタリング			-	-	-	-	
4.2 運用管理体制			-	-	-	-	
集合住宅の評価			3.0	1.00	-	-	
4.1 モニタリング			3.0	0.50	-	-	
4.2 運用管理体制			3.0	0.50	-	-	
LR2 資源・マテリアル			-	0.30	-	-	3.0
1 水資源保護			2.2	0.20	-	-	2.2
1.1 節水			1.0	0.40	-	-	
1.2 雨水利用・雑排水等の利用			3.0	0.60	-	-	
1 雨水利用システム導入の有無			3.0	1.00	-	-	
2 雑排水等利用システム導入の有無			-	-	-	-	
2 非再生性資源の使用量削減			3.2	0.60	-	-	3.2
2.1 材料使用量の削減			2.0	0.10	-	-	
2.2 既存建築躯体等の継続使用			3.0	0.20	-	-	
2.3 躯体材料におけるリサイクル材の使用			3.0	0.20	-	-	
2.4 躯体材料以外におけるリサイクル材の使用		断熱材	3.0	0.20	-	-	
2.5 持続可能な森林から産出された木材			2.0	0.10	-	-	
2.6 部材の再利用可能性向上への取組み		LGSとGL工法を使用している。	5.0	0.20	-	-	
3 汚染物質含有材料の使用回避			3.3	0.20	-	-	3.3
3.1 有害物質を含まない材料の使用			3.0	0.30	-	-	
3.2 フロン・ハロンの回避			3.5	0.70	-	-	
1 消火剤			-	-	-	-	
2 発泡剤(断熱材等)		ODP=0、GWP=3の発泡剤を用いた断熱材を使用している。	4.0	0.50	-	-	
3 冷媒			3.0	0.50	-	-	
LR3 敷地外環境			-	0.30	-	-	3.0
1 地球温暖化への配慮		ライフサイクルCO2排出率93%。	3.2	0.33	-	-	3.2
2 地域環境への配慮			2.8	0.33	-	-	2.8
2.1 大気汚染防止			3.0	0.25	-	-	
2.2 温熱環境悪化の改善			3.0	0.50	-	-	
2.3 地域インフラへの負荷抑制			2.2	0.25	-	-	
1 雨水排水負荷低減			3.0	0.25	-	-	
2 汚水処理負荷抑制			3.0	0.25	-	-	
3 交通負荷抑制			2.0	0.25	-	-	
4 廃棄物処理負荷抑制			1.0	0.25	-	-	
3 周辺環境への配慮			3.0	0.33	-	-	3.0
3.1 騒音・振動・悪臭の防止			3.0	0.40	-	-	
1 騒音			3.0	1.00	-	-	
2 振動			-	-	-	-	
3 悪臭			-	-	-	-	
3.2 風害、砂塵、日照障害の抑制			3.0	0.40	-	-	
1 風害の抑制			3.0	0.70	-	-	
2 砂塵の抑制			-	-	-	-	
3 日照障害の抑制			3.0	0.30	-	-	
3.3 光害の抑制			3.0	0.20	-	-	
1 屋外照明及び屋内照明のうち外に漏れる光への対策			3.0	0.70	-	-	
2 屋光の建物外壁による反射光(グレア)への対策			3.0	0.30	-	-	

CASBEE埼玉県 重点項目シート

■使用評価ソフトバージョン

CASBEE埼玉県2016年版

1 建物概要

建物名称	(仮称)川口市南鳩ヶ谷5-1マンションBEE	1.2	BEEランク	★★★
------	------------------------	-----	--------	-----

2 重点項目の評価

ライフサイクルCO2の削減のスコア		緑の保全・創出のスコア		
3.2	+	2.3	=	5.5 
重点項目の各スコアの合計点				
がんばろう 6.0未満 	良い 6.0以上  	非常によい 6.8以上   	すばらしい 8.0以上    	

3 重点項目についての環境配慮概要

(1) ライフサイクルCO2の削減		スコア平均	3.2
<CASBEE埼玉県の対応する配慮項目とスコア>			
LR3 敷地外環境対策	1. 地球温暖化への配慮	スコア	3.2
ライフサイクルCO2排出率93%。			
(2) 緑の保全・創出		スコア平均	2.3
<CASBEE埼玉県の対応する配慮項目とスコア>			
Q3 室外環境(敷地内)	1. 生物環境の保全と創出	スコア	1.0
Q3 室外環境(敷地内)	3. 2 敷地内温熱環境の向上	スコア	3.0
LR3 敷地外環境	2. 2 温熱環境悪化の改善	スコア	3.0
特になし。			

 : 入力欄