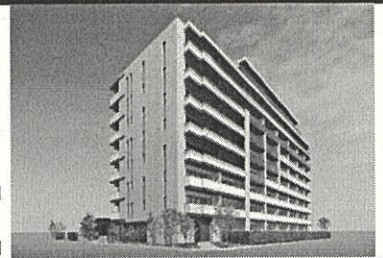


CASBEE[®]-建築(新築) | 評価結果 |

■使用評価マニュアル: CASBEE-建築(新築)2016年版 | 使用評価ソフト: CASBEE-BD_NC_2016(v3.0)

| 1-1 建物概要 | | 1-2 外観 | |
|----------|----------------------|--------|------------------|
| 建物名称 | (仮称)川口市中青木二丁目計画 新 | 階数 | 地上9F |
| 建設地 | 埼玉県川口市 | 構造 | RC造 |
| 用途地域 | 市街化区域 | 平均居住人員 | 511 人 |
| 地域区分 | 6地域 | 年間使用時間 | 8,760 時間/年(想定値) |
| 建物用途 | 集合住宅 | 評価の段階 | 基本設計段階評価 |
| 竣工年 | 2026年3月 予定 | 評価の実施日 | 2024年5月30日 |
| 敷地面積 | 2,660 m ² | 作成者 | 長谷工コーポレーション 小塩功明 |
| 建築面積 | 954 m ² | 確認日 | 2024年5月30日 |
| 延床面積 | 5,789 m ² | 確認者 | 長谷工コーポレーション 小塩功明 |



2-1 建築物の環境効率(BEEランク&チャート)

BEE = 1.4

S: ★★★★★ A: ★★★★★ B+: ★★★★★ B: ★★★★★ C: ★

2-2 ライフサイクルCO₂(温暖化影響チャート)

標準計算

①参照値 100%
②建築物の取組み 74%
③上記+②以外の 74%
④上記+ 74%

このグラフは、LR3中の「地球温暖化への配慮」の内容を、一般的な建物(参照値)と比べたライフサイクルCO₂排出量の目安で示したものです

2-3 大項目の評価(レーダーチャート)

2-4 中項目の評価(バーチャート)

Q のスコア = 3.2

Q1 室内環境

Q1のスコア = 3.6

| | |
|-------|-----|
| 音環境 | 3.1 |
| 温熱環境 | 3.8 |
| 光・視環境 | 3.8 |
| 空気質環境 | 3.6 |

Q2 サービス性能

Q2のスコア = 3.2

| | |
|-----|-----|
| 機能性 | 3.7 |
| 耐用性 | 3.0 |
| 対応性 | 2.8 |

Q3 室外環境(敷地内)

Q3のスコア = 2.5

| | |
|------|-----|
| 生物環境 | 2.0 |
| まちなみ | 3.0 |
| 地域性 | 2.5 |

LR のスコア = 3.4

LR1 エネルギー

LR1のスコア = 4.1

| | |
|-------|-----|
| 建物外皮の | 4.0 |
| 自然エネ | 2.0 |
| 設備システ | 5.0 |
| 効率的 | 3.0 |

LR2 資源・マテリアル

LR2のスコア = 2.7

| | |
|--------|-----|
| 水資源 | 2.2 |
| 非再生材料の | 2.7 |
| 汚染物質 | 3.3 |

LR3 敷地外環境

LR3のスコア = 3.2

| | |
|-------|-----|
| 地球温暖化 | 4.0 |
| 地域環境 | 2.9 |
| 周辺環境 | 2.7 |

| 3 設計上の配慮事項 | | |
|--|--|---|
| 総合 東北本線「川口」駅から徒歩15分の準工業地域準工業地域に共同住宅を計画した。 省エネルギーや環境負荷の軽減を考慮しつつ、敷地内の防犯や利便性、室内の快適性に配慮した計画としている。 | | その他 主な特長: LED・省エネ設備・複層ガラス |
| Q1 室内環境 建築材料はJIS・JAS規格のF☆☆☆☆をほぼ全面的に採用している | Q2 サービス性能 住宅性能表示制度 構造躯体劣化等級3を取得予定 | Q3 室外環境(敷地内) 道路沿いに緑地を設け、沿道の修景に寄与した計画としている |
| LR1 エネルギー 住宅性能表示基準 断熱等性能等級における等級4相当である | LR2 資源・マテリアル 躯体+軽鉄+土上材の分別しやすい工法としている | LR3 敷地外環境 光源は総合効率の高いものを選択、広告物照明を行っていない |

■CASBEE: Comprehensive Assessment System for Built Environment Efficiency (建築環境総合性能評価システム)
 ■Q: Quality (建築物の環境品質)、L: Load (建築物の環境負荷)、LR: Load Reduction (建築物の環境負荷低減性)、BEE: Built Environment Efficiency (建築物の環境効率)
 ■「ライフサイクルCO₂」とは、建築物の部材生産・建設から運用、改修、解体廃棄に至る一生の間の二酸化炭素排出量を、建築物の寿命年数で除した年間二酸化炭素排出量のこと
 ■評価対象のライフサイクルCO₂排出量は、Q2、LR1、LR2中の建築物の寿命、省エネルギー、省資源などの項目の評価結果から自動的に算出される

CASBEE-建築(新築)2016年版
(仮称)川口市青木二丁目計画 新築工事

■使用評価マニュアル: CASBEE-建築(新築)2016年版
■評価ソフト: CASBEE-BD_NC_2016(v3.0)

欄に数値またはコメントを記入

| スコアシート | | 基本設計段階 | | 環境配慮設計の概要記入欄 | | 評価点 | 重み係数 | 評価点 | 重み係数 | 全体 |
|-----------------------|--|--|--|--------------|--|-----|------|-----|------|-----|
| Q 建築物の環境品質 | | | | | | | | | | 3.2 |
| Q1 室内環境 | | | | | | | 0.40 | | - | 3.6 |
| 1 音環境 | | | | | | 3.0 | 0.15 | 3.1 | 1.00 | 3.1 |
| 1.1 室内騒音レベル | | | | | | 3.0 | 0.50 | 3.0 | 0.50 | |
| 1.2 遮音 | | | | | | 3.0 | 0.50 | 3.3 | 0.50 | |
| 1 開口部遮音性能 | | | | | | 3.0 | 1.00 | 3.0 | 0.30 | |
| 2 界壁遮音性能 | | 界壁の壁厚を180mm以上とし、木下地二重壁によりD _r -50を確保 | | | | - | - | 4.0 | 0.30 | |
| 3 界床遮音性能(軽量衝撃源) | | | | | | - | - | 3.0 | 0.20 | |
| 4 界床遮音性能(重量衝撃源) | | | | | | - | - | 3.0 | 0.20 | |
| 1.3 吸音 | | | | | | - | - | - | - | |
| 2 温熱環境 | | | | | | 2.6 | 0.35 | 4.0 | 1.00 | 3.8 |
| 2.1 室温制御 | | | | | | 3.0 | 0.50 | 4.0 | 1.00 | |
| 1 室温 | | 日本住宅性能表示基準「断熱等性能」等級4である | | | | 3.0 | 0.63 | - | - | |
| 2 外皮性能 | | | | | | 3.0 | 0.38 | 4.0 | 1.00 | |
| 3 ゾーン別制御性 | | | | | | - | - | - | - | |
| 2.2 湿度制御 | | | | | | 1.0 | 0.20 | - | - | |
| 2.3 空調方式 | | | | | | 3.0 | 0.30 | - | - | |
| 3 光・視環境 | | | | | | 2.9 | 0.25 | 4.0 | 1.00 | 3.8 |
| 3.1 昼光利用 | | | | | | 4.2 | 0.30 | 4.0 | 0.50 | |
| 1 昼光率 | | 住居部:昼光率3.0%以上 共用部:4.0%以上を確保 | | | | 5.0 | 0.60 | 5.0 | 0.50 | |
| 2 方位別開口 | | | | | | - | - | 3.0 | 0.30 | |
| 3 昼光利用設備 | | | | | | 3.0 | 0.40 | 3.0 | 0.20 | |
| 3.2 グレア対策 | | | | | | 2.0 | 0.30 | 4.0 | 0.50 | |
| 1 昼光制御 | | カーテン及びバルコニー庇の組合せで制御 | | | | 2.0 | 1.00 | 4.0 | 1.00 | |
| 3.3 照度 | | | | | | 2.0 | 0.15 | - | - | |
| 3.4 照明制御 | | | | | | 3.0 | 0.25 | - | - | |
| 4 空気質環境 | | | | | | 3.6 | 0.25 | 3.6 | 1.00 | 3.6 |
| 4.1 発生源対策 | | | | | | 4.0 | 0.60 | 4.0 | 0.63 | |
| 1 化学汚染物質 | | 建築材料はJIS・JAS規格のF☆☆☆☆をほぼ全面的に採用している | | | | 4.0 | 1.00 | 4.0 | 1.00 | |
| 4.2 換気 | | | | | | 3.0 | 0.40 | 3.0 | 0.38 | |
| 1 換気量 | | | | | | 3.0 | 0.50 | 3.0 | 0.33 | |
| 2 自然換気性能 | | | | | | - | - | 3.0 | 0.33 | |
| 3 取り入れ外気への配慮 | | | | | | 3.0 | 0.50 | 3.0 | 0.33 | |
| 4.3 運用管理 | | | | | | - | - | - | - | |
| 1 CO ₂ の監視 | | | | | | - | - | - | - | |
| 2 喫煙の制御 | | | | | | - | - | - | - | |
| Q2 サービス性能 | | | | | | - | 0.30 | - | - | 3.2 |
| 1 機能性 | | | | | | 3.0 | 0.40 | 3.8 | 1.00 | 3.7 |
| 1.1 機能性・使いやすさ | | | | | | 3.0 | 0.40 | 5.0 | 0.60 | |
| 1 広さ・収納性 | | 各住戸で1Gbitのブロードバンドが利用可能 | | | | - | - | - | - | |
| 2 高度情報通信設備対応 | | | | | | - | - | 5.0 | 1.00 | |
| 3 バリアフリー計画 | | | | | | 3.0 | 1.00 | - | - | |
| 1.2 心理性・快適性 | | | | | | 3.0 | 0.30 | 2.0 | 0.40 | |
| 1 広さ感・景観 | | | | | | - | - | 3.0 | 0.50 | |
| 2 リフレッシュスペース | | | | | | - | - | - | - | |
| 3 内装計画 | | | | | | 3.0 | 1.00 | 1.0 | 0.50 | |
| 1.3 維持管理 | | | | | | 3.0 | 0.30 | - | - | |
| 1 維持管理に配慮した設計 | | | | | | 3.0 | 0.50 | - | - | |
| 2 維持管理用機能の確保 | | | | | | 3.0 | 0.50 | - | - | |
| 2 耐用性・信頼性 | | | | | | 3.0 | 0.30 | - | - | 3.0 |
| 2.1 耐震・免震・制震・制振 | | | | | | 3.0 | 0.50 | - | - | |
| 1 耐震性(建物のこわれにくさ) | | | | | | 3.0 | 0.80 | - | - | |
| 2 免震・制震・制振性能 | | | | | | 3.0 | 0.20 | - | - | |
| 2.2 部品・部材の耐用年数 | | | | | | 3.4 | 0.30 | - | - | |
| 1 躯体材料の耐用年数 | | 住宅性能表示制度 構造躯体劣化等級3を満たす | | | | 5.0 | 0.20 | - | - | |
| 2 外壁仕上げ材の補修必要間隔 | | | | | | 2.0 | 0.20 | - | - | |
| 3 主要内装仕上げ材の更新必要間隔 | | | | | | 3.0 | 0.10 | - | - | |
| 4 空調換気ダクトの更新必要間隔 | | | | | | 3.0 | 0.10 | - | - | |
| 5 空調・給排水配管の更新必要間隔 | | 給水:PEP(B)、汚水排水及び雑排水:VP(B)、Eは不使用 | | | | 5.0 | 0.20 | - | - | |
| 6 主要設備機器の更新必要間隔 | | | | | | 2.0 | 0.20 | - | - | |
| 2.4 信頼性 | | | | | | 2.6 | 0.20 | - | - | |
| 1 空調・換気設備 | | | | | | 1.0 | 0.20 | - | - | |
| 2 給排水・衛生設備 | | | | | | 3.0 | 0.20 | - | - | |
| 3 電気設備 | | | | | | 3.0 | 0.20 | - | - | |
| 4 機械・配管支持方法 | | | | | | 3.0 | 0.20 | - | - | |
| 5 通信・情報設備 | | | | | | 3.0 | 0.20 | - | - | |

| | | | | | | | |
|---------------------------|--|---------------------------------|-----|------|-----|------|-----|
| 3 対応性・更新性 | | | 3.0 | 0.30 | 2.8 | 1.00 | 2.8 |
| 3.1 空間のゆとり | | | - | - | 2.6 | 0.50 | |
| 1 階高のゆとり | | | - | - | 3.0 | 0.60 | |
| 2 空間の形状・自由さ | | | - | - | 2.0 | 0.40 | |
| 3.2 荷重のゆとり | | | - | - | 3.0 | 0.50 | |
| 3.3 設備の更新性 | | | 3.0 | 1.00 | - | - | |
| 1 空調配管の更新性 | | | 3.0 | 0.20 | - | - | |
| 2 給排水管の更新性 | | | 3.0 | 0.20 | - | - | |
| 3 電気配線の更新性 | | | 3.0 | 0.10 | - | - | |
| 4 通信配線の更新性 | | | 3.0 | 0.10 | - | - | |
| 5 設備機器の更新性 | | | 3.0 | 0.20 | - | - | |
| 6 バックアップスペースの確保 | | | 3.0 | 0.20 | - | - | |
| Q3 室外環境(敷地内) | | | - | 0.30 | - | - | 2.5 |
| 1 生物環境の保全と創出 | | | 2.0 | 0.30 | - | - | 2.0 |
| 2 まちなみ・景観への配慮 | | | 3.0 | 0.40 | - | - | 3.0 |
| 3 地域性・アメニティへの配慮 | | | 2.5 | 0.30 | - | - | 2.5 |
| 3.1 地域性への配慮、快適性の向上 | | | 2.0 | 0.50 | - | - | |
| 3.2 敷地内温熱環境の向上 | | | 3.0 | 0.50 | - | - | |
| LR 建築物の環境負荷低減性 | | | - | - | - | - | 3.4 |
| LR1 エネルギー | | | - | 0.40 | - | - | 4.1 |
| 1 建物外皮の熱負荷抑制 | | 住宅性能表示基準における等級4相当である□ | 4.0 | 0.20 | - | - | 4.0 |
| 2 自然エネルギー利用 | | | 2.0 | 0.10 | - | - | 2.0 |
| 3 設備システムの高効率化 | | [BEI][BEIm] = 0.76 | 5.0 | 0.50 | - | - | 5.0 |
| 4 効率的運用 | | | 3.0 | 0.20 | - | - | 3.0 |
| 集合住宅以外の評価 | | | - | - | - | - | |
| 4.1 モニタリング | | | - | - | - | - | |
| 4.2 運用管理体制 | | | - | - | - | - | |
| 集合住宅の評価 | | | 3.0 | 1.00 | - | - | |
| 4.1 モニタリング | | | 3.0 | 0.50 | - | - | |
| 4.2 運用管理体制 | | | 3.0 | 0.50 | - | - | |
| LR2 資源・マテリアル | | | - | 0.30 | - | - | 2.7 |
| 1 水資源保護 | | | 2.2 | 0.20 | - | - | 2.2 |
| 1.1 節水 | | | 1.0 | 0.40 | - | - | |
| 1.2 雨水利用・雑排水等の利用 | | | 3.0 | 0.60 | - | - | |
| 1 雨水利用システム導入の有無 | | | 3.0 | 1.00 | - | - | |
| 2 雑排水等利用システム導入の有無 | | | - | - | - | - | |
| 2 非再生性資源の使用量削減 | | | 2.7 | 0.60 | - | - | 2.7 |
| 2.1 材料使用量の削減 | | | 3.0 | 0.10 | - | - | |
| 2.2 既存建築躯体等の継続使用 | | | 3.0 | 0.20 | - | - | |
| 2.3 躯体材料におけるリサイクル材の使用 | | | 3.0 | 0.20 | - | - | |
| 2.4 躯体材料以外におけるリサイクル材の使用 | | | 1.0 | 0.20 | - | - | |
| 2.5 持続可能な森林から産出された木材 | | | 2.0 | 0.10 | - | - | |
| 2.6 部材の再利用可能性向上への取組み | | 躯体+軽鉄+仕上材の分別しやすい工法としている | 4.0 | 0.20 | - | - | |
| 3 汚染物質含有材料の使用回避 | | | 3.3 | 0.20 | - | - | 3.3 |
| 3.1 有害物質を含まない材料の使用 | | PRTR法の対象物質を含有しない建材種別が1つある | 4.0 | 0.30 | - | - | |
| 3.2 フロン・ハロンの回避 | | | 3.0 | 0.70 | - | - | |
| 1 消火剤 | | | - | - | - | - | |
| 2 発泡剤(断熱材等) | | | 3.0 | 0.50 | - | - | |
| 3 冷媒 | | | 3.0 | 0.50 | - | - | |
| LR3 敷地外環境 | | | - | 0.30 | - | - | 3.2 |
| 1 地球温暖化への配慮 | | ライフサイクルCO2排出率:74% | 4.0 | 0.33 | - | - | 4.0 |
| 2 地域環境への配慮 | | | 2.9 | 0.33 | - | - | 2.9 |
| 2.1 大気汚染防止 | | | 3.0 | 0.25 | - | - | |
| 2.2 温熱環境悪化の改善 | | | 3.0 | 0.50 | - | - | |
| 2.3 地域インフラへの負荷抑制 | | | 2.7 | 0.25 | - | - | |
| 1 雨水排水負荷低減 | | | 3.0 | 0.25 | - | - | |
| 2 汚水処理負荷抑制 | | | 3.0 | 0.25 | - | - | |
| 3 交通負荷抑制 | | | 3.0 | 0.25 | - | - | |
| 4 廃棄物処理負荷抑制 | | | 2.0 | 0.25 | - | - | |
| 3 周辺環境への配慮 | | | 2.7 | 0.33 | - | - | 2.7 |
| 3.1 騒音・振動・悪臭の防止 | | | 3.0 | 0.40 | - | - | |
| 1 騒音 | | | 3.0 | 1.00 | - | - | |
| 2 振動 | | | - | - | - | - | |
| 3 悪臭 | | | - | - | - | - | |
| 3.2 風害、砂塵、日照障害の抑制 | | | 1.6 | 0.40 | - | - | |
| 1 風害の抑制 | | | 1.0 | 0.70 | - | - | |
| 2 砂塵の抑制 | | | 1.0 | - | - | - | |
| 3 日照障害の抑制 | | | 3.0 | 0.30 | - | - | |
| 3.3 光害の抑制 | | | 4.4 | 0.20 | - | - | |
| 1 屋外照明及び屋内照明のうち外に漏れる光への対策 | | 光害ガイドラインの過半を満たしている。広告照明を行っていない。 | 5.0 | 0.70 | - | - | |
| 2 屋光の建物外壁による反射光(グレア)への対策 | | | 3.0 | 0.30 | - | - | |

CASBEE埼玉県 重点項目シート

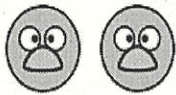




■使用評価ソフトバージョン

CASBEE埼玉県2016年版

1 建物概要

| | | | | |
|------|--------------------|-----|--------|-----|
| 建物名称 | (仮称)川口市中青木二丁目計画BEE | 1.4 | BEEランク | ★★★ |
|------|--------------------|-----|--------|-----|

2 重点項目の評価

| | | | | |
|--|---|--|--|--|
| ライフサイクルCO2の削減のスコア | | 緑の保全・創出のスコア | | |
| 4.0 | + | 2.6 | = | 6.6  |
| 重点項目の各スコアの合計点 | | | | |
| がんばろう 6.0未満  | 良い 6.0以上  | 非常によい 6.8以上  | すばらしい 8.0以上  | |

3 重点項目についての環境配慮概要

| | | | |
|--------------------------|-----------------|-------|-----|
| (1) ライフサイクルCO2の削減 | | スコア平均 | 4.0 |
| <CASBEE埼玉県の対応する配慮項目とスコア> | | | |
| LR3 敷地外環境対策 | 1. 地球温暖化への配慮 | スコア | 4.0 |
| LCCO2排出率76% | | | |
| (2) 緑の保全・創出 | | スコア平均 | 2.6 |
| <CASBEE埼玉県の対応する配慮項目とスコア> | | | |
| Q3 室外環境(敷地内) | 1. 生物環境の保全と創出 | スコア | 2.0 |
| Q3 室外環境(敷地内) | 3. 2 敷地内温熱環境の向上 | スコア | 3.0 |
| LR3 敷地外環境 | 2. 2 温熱環境悪化の改善 | スコア | 3.0 |
| 基準値以上の緑化面積を確保する計画とした | | | |

:入力欄