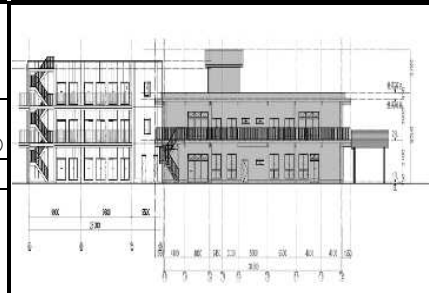


CASBEE® - 建築(新築)

評価結果

■ 使用評価マニュアル: CASBEE-建築(新築)2016年版 | 使用評価ソフト: CASBEE-BD_NC_2016(v3.0)

1-1 建物概要		1-2 外観	
建物名称	(仮称)特別養護老人ホーム棟の木増床工事	階数	地上3F
建設地	埼玉県上尾市	構造	S造
用途地域	用途地域なし、防火地域 指定なし	平均居住人員	155 人
地域区分	6地域	年間使用時間	8,760 時間/年(想定値)
建物用途	病院	評価の段階	実施設計段階評価
竣工年	2025年2月 予定	評価の実施日	2024年1月15日
敷地面積	10,565 m ²	作成者	石塚 幹夫
建築面積	1,056 m ²	確認日	2024年1月26日
延床面積	2,565 m ²	確認者	高橋 弘光



2-1 建築物の環境効率(BEEランク&チャート)	2-2 ライフサイクルCO ₂ (温暖化影響チャート)	2-3 大項目の評価(レーダーチャート)
<p>BEE = 0.8 ★★☆☆☆☆</p> <p>S: ★★★★★ A: ★★★★★ B+: ★★★★★ B: ★★★★★ C: ★</p>	<p>標準計算</p> <p>30%: ☆☆☆☆☆ 60%: ☆☆☆☆☆ 80%: ☆☆☆☆☆ 100%: ☆☆☆☆☆ 100%超: ☆☆☆☆☆</p> <p>このグラフは、LR3中の「地球温暖化への配慮」の内容を、一般的な建物(参照値)と比べたライフサイクルCO₂排出量の目安で示したものです</p>	

2-4 中項目の評価(バーチャート)		
<p>Q 環境品質 Q のスコア = 2.6</p>		
<p>Q1 室内環境 Q1のスコア = 2.8</p>	<p>Q2 サービス性能 Q2のスコア = 2.8</p>	<p>Q3 室外環境(敷地内) Q3のスコア = 2.4</p>
<p>LR 環境負荷低減性 LR のスコア = 2.9</p>		
<p>LR1 エネルギー LR1のスコア = 2.6</p>	<p>LR2 資源・マテリアル LR2のスコア = 3.3</p>	<p>LR3 敷地外環境 LR3のスコア = 2.8</p>

3 設計上の配慮事項		
<p>総合</p> <p>利用者に配慮し、F☆☆☆☆を使用している。 主要給排水配管は耐用年数が高い材料を使用している。</p>	<p>その他</p> <p>特になし</p>	
<p>Q1 室内環境</p> <p>1.25% ≤ [昼光率]。 自然換気有効開口面積が居室床面積の1/10以上。 ビル全体の禁煙が確認されている。</p>	<p>Q2 サービス性能</p> <p>個室10m²/床以上。 電気配線が配管内とラック上に設置されますので、仕上げを故障させず、更新・メンテナンスができます。</p>	<p>Q3 室外環境(敷地内)</p> <p>特になし</p>
<p>LR1 エネルギー</p> <p>BPlm=0.70。</p>	<p>LR2 資源・マテリアル</p> <p>節水コマなどに加えて、節水型便器も採用している。 LGSを使用している。 ODP=0, GWP=3の発泡剤を用いた断熱材を採用。</p>	<p>LR3 敷地外環境</p> <p>特になし</p>

■ CASBEE: Comprehensive Assessment System for Built Environment Efficiency (建築環境総合性能評価システム)
 ■ Q: Quality (建築物の環境品質)、L: Load (建築物の環境負荷)、LR: Load Reduction (建築物の環境負荷低減性)、BEE: Built Environment Efficiency (建築物の環境効率)
 ■ 「ライフサイクルCO₂」とは、建築物の部材生産・建設から運用、改修、解体廃棄に至る一生の間の二酸化炭素排出量を、建築物の寿命年数で除した年間二酸化炭素排出量のこと
 ■ 評価対象のライフサイクルCO₂排出量は、Q2、LR1、LR2中の建築物の寿命、省エネルギー、省資源などの項目の評価結果から自動的に算出される

CASBEE-建築(新築)2016年版
(仮称)特別養護老人ホーム桜の木増床工事

■使用評価マニュアル: CASBEE-建築(新築)2016年版
 ■評価ソフト: CASBEE-BD_NC_2016(v3.0)

欄に数値またはコメントを記入

スコアシート		実施設計段階		環境配慮設計の概要記入欄		評価点	重み係数	評価点	重み係数	全体
Q 建築物の環境品質										2.6
Q1 室内環境							0.40	-	-	2.8
1 音環境						2.6	0.15	2.6	1.00	2.6
1.1 室内騒音レベル						3.0	0.40	3.0	0.40	
1.2 遮音						3.0	0.40	3.0	0.40	
1 開口部遮音性能						3.0	0.40	3.0	0.30	
2 界壁遮音性能						3.0	0.60	3.0	0.30	
3 界床遮音性能(軽量衝撃源)						-	-	3.0	0.20	
4 界床遮音性能(重量衝撃源)						-	-	3.0	0.20	
1.3 吸音						1.0	0.20	1.0	0.20	
2 温熱環境						2.0	0.35	2.6	1.00	2.2
2.1 室温制御						3.0	0.50	3.0	0.50	
1 室温						3.0	0.38	3.0	0.57	
2 外皮性能						3.0	0.25	3.0	0.43	
3 ゾーン別制御性						3.0	0.38	-	-	
2.2 湿度制御						1.0	0.20	1.0	0.20	
2.3 空調方式						1.0	0.30	3.0	0.30	
3 光・視環境						2.6	0.25	3.3	1.00	2.8
3.1 昼光利用						1.8	0.30	4.2	0.30	
1 昼光率		1.25% ≤ [昼光率]				1.0	0.60	5.0	0.60	
2 方位別開口						-	-	-	-	
3 昼光利用設備						3.0	0.40	3.0	0.40	
3.2 グレア対策						3.0	0.30	3.0	0.30	
1 昼光制御						3.0	1.00	3.0	1.00	
3.3 照度						3.0	0.15	3.0	0.15	
3.4 照明制御						3.0	0.25	3.0	0.25	
4 空気質環境						3.7	0.25	3.8	1.00	3.7
4.1 発生源対策						4.0	0.50	4.0	0.63	
1 化学汚染物質		JIS・JAS規格のF☆☆☆☆をほぼ全面的に採用している。				4.0	1.00	4.0	1.00	
4.2 換気						2.5	0.30	3.6	0.38	
1 換気量		建物全体・共用部分: 建築物衛生法を満たす換気量の1.2倍となっている。 住居・宿泊部分: 建築物衛生法を満たす換気量の1.4倍となっている。				4.0	0.50	5.0	0.33	
2 自然換気性能		自然換気有効開口面積が居室床面積の1/10以上。				-	-	5.0	0.33	
3 取り入れ外気への配慮						1.0	0.50	1.0	0.33	
4.3 運用管理						5.0	0.20	-	-	
1 CO ₂ の監視						-	-	-	-	
2 喫煙の制御		ビル全体の禁煙が確認されている。				5.0	1.00	-	-	
Q2 サービス性能						-	0.30	-	-	2.8
1 機能性						2.2	0.40	3.8	1.00	2.7
1.1 機能性・使いやすさ						3.0	0.40	5.0	0.60	
1 広さ・収納性		個室10㎡/床以上。				-	-	5.0	1.00	
2 高度情報通信設備対応						-	-	-	-	
3 バリアフリー計画						3.0	1.00	-	-	
1.2 心理性・快適性						1.0	0.30	2.0	0.40	
1 広さ感・景観						-	-	3.0	0.50	
2 リフレッシュスペース						-	-	-	-	
3 内装計画						1.0	1.00	1.0	0.50	
1.3 維持管理						2.5	0.30	-	-	
1 維持管理に配慮した設計						3.0	0.50	-	-	
2 維持管理用機能の確保						2.0	0.50	-	-	
2 耐用性・信頼性						2.9	0.30	-	-	2.9
2.1 耐震・免震・制震・制振						3.0	0.50	-	-	
1 耐震性(建物のこわれにくさ)						3.0	0.80	-	-	
2 免震・制震・制振性能						3.0	0.20	-	-	
2.2 部品・部材の耐用年数						3.0	0.30	-	-	
1 躯体材料の耐用年数						3.0	0.20	-	-	
2 外壁仕上げ材の補修必要間隔						2.0	0.20	-	-	
3 主要内装仕上げ材の更新必要間隔						3.0	0.10	-	-	
4 空調換気ダクトの更新必要間隔						3.0	0.10	-	-	
5 空調・給排水配管の更新必要間隔		給水(C)、給湯SUS(C)、排水VP(B)。				4.0	0.20	-	-	
6 主要設備機器の更新必要間隔						3.0	0.20	-	-	
2.4 信頼性						2.8	0.20	-	-	
1 空調・換気設備						3.0	0.20	-	-	
2 給排水・衛生設備						2.0	0.20	-	-	
3 電気設備						3.0	0.20	-	-	
4 機械・配管支持方法						3.0	0.20	-	-	
5 通信・情報設備						3.0	0.20	-	-	

3 対応性・更新性			2.9	0.30	2.3	1.00	2.6
3.1 空間のゆとり			2.4	0.30	1.6	0.50	
1	階高のゆとり		2.0	0.60	2.0	0.60	
2	空間の形状・自由さ		3.0	0.40	1.0	0.40	
3.2 荷重のゆとり			3.0	0.30	3.0	0.50	
3.3 設備の更新性			3.2	0.40		-	
1	空調配管の更新性		3.0	0.20		-	
2	給排水管の更新性		3.0	0.20		-	
3	電気配線の更新性	電気配線が配管内とラック上に設置されますので、仕上げを故障させず、更新・メンテナンスができます。	5.0	0.10		-	
4	通信配線の更新性		3.0	0.10		-	
5	設備機器の更新性		3.0	0.20		-	
6	バックアップスペースの確保		3.0	0.20		-	
Q3 室外環境(敷地内)			-	0.30	-	-	2.4
1 生物環境の保全と創出			1.0	0.30	-	-	1.0
2 まちなみ・景観への配慮			3.0	0.40	-	-	3.0
3 地域性・アメニティへの配慮			3.0	0.30	-	-	3.0
3.1	地域性への配慮、快適性の向上		3.0	0.50	-	-	
3.2	敷地内温熱環境の向上		3.0	0.50	-	-	
LR 建築物の環境負荷低減性			-	-	-	-	2.9
LR1 エネルギー			-	0.40	-	-	2.6
1	建物外皮の熱負荷抑制	BPI _m =0.70。	5.0	0.20	-	-	5.0
2	自然エネルギー利用		3.0	0.10	-	-	3.0
3	設備システムの高効率化	[BEI][BEI _m] = 1.06	1.4	0.50	-	-	1.4
4	効率的運用		3.0	0.20	-	-	3.0
	集合住宅以外の評価		3.0	1.00	-	-	
4.1	モニタリング		3.0	0.50	-	-	
4.2	運用管理体制		3.0	0.50	-	-	
	集合住宅の評価			-	-	-	
4.1	モニタリング			-	-	-	
4.2	運用管理体制			-	-	-	
LR2 資源・マテリアル			-	0.30	-	-	3.3
1 水資源保護			3.4	0.20	-	-	3.4
1.1	節水	節水コマなどに加えて、節水型便器も採用している。	4.0	0.40	-	-	
1.2	雨水利用・雑排水等の利用		3.0	0.60	-	-	
1	雨水利用システム導入の有無		3.0	0.70	-	-	
2	雑排水等利用システム導入の有無		3.0	0.30	-	-	
2 非再生性資源の使用量削減			3.4	0.60	-	-	3.4
2.1	材料使用量の削減		2.0	0.10	-	-	
2.2	既存建築躯体等の継続使用		3.0	0.20	-	-	
2.3	躯体材料におけるリサイクル材の使用	-	3.0	0.20	-	-	
2.4	躯体材料以外におけるリサイクル材の使用	床:ビニル床シート、タイルカーペット 断熱材:ポリスチレンフォーム	5.0	0.20	-	-	
2.5	持続可能な森林から産出された木材		2.0	0.10	-	-	
2.6	部材の再利用可能性向上への取組み	LGSを使用している。	4.0	0.20	-	-	
3 汚染物質含有材料の使用回避			3.3	0.20	-	-	3.3
3.1	有害物質を含まない材料の使用		3.0	0.30	-	-	
3.2	フロン・ハロンの回避		3.5	0.70	-	-	
1	消火剤		-	-	-	-	
2	発泡剤(断熱材等)	ODP=0、GWP=3の発泡剤を用いた断熱材を採用。	4.0	0.50	-	-	
3	冷媒		3.0	0.50	-	-	
LR3 敷地外環境			-	0.30	-	-	2.8
1 地球温暖化への配慮			2.6	0.33	-	-	2.6
2 地域環境への配慮			2.9	0.33	-	-	2.9
2.1	大気汚染防止		3.0	0.25	-	-	
2.2	温熱環境悪化の改善		3.0	0.50	-	-	
2.3	地域インフラへの負荷抑制		2.7	0.25	-	-	
1	雨水排水負荷低減		3.0	0.25	-	-	
2	汚水処理負荷抑制		3.0	0.25	-	-	
3	交通負荷抑制		3.0	0.25	-	-	
4	廃棄物処理負荷抑制		2.0	0.25	-	-	
3 周辺環境への配慮			3.0	0.33	-	-	3.0
3.1	騒音・振動・悪臭の防止		3.0	0.40	-	-	
1	騒音		3.0	1.00	-	-	
2	振動		-	-	-	-	
3	悪臭		-	-	-	-	
3.2	風害、砂塵、日照障害の抑制		3.0	0.40	-	-	
1	風害の抑制		3.0	0.70	-	-	
2	砂塵の抑制			-	-	-	
3	日照障害の抑制		3.0	0.30	-	-	
3.3	光害の抑制		3.0	0.20	-	-	
1	屋外照明及び屋内照明のうち外に漏れる光への対策		3.0	0.70	-	-	
2	屋光の建物外壁による反射光(グレア)への対策		3.0	0.30	-	-	

CASBEE埼玉県 重点項目シート

■使用評価ソフトバージョン

CASBEE埼玉県2016年版

1 建物概要

建物名称	(仮称)特別養護老人ホーム棕の	BEE	0.8	BEEランク	★★
------	-----------------	-----	-----	--------	----

2 重点項目の評価

ライフサイクルCO2の削減のスコア		緑の保全・創出のスコア		
2.6	+	2.3	=	4.9 
重点項目の各スコアの合計点				
がんばろう 6.0未満 	良い 6.0以上 	非常によい 6.8以上 	すばらしい 8.0以上 	

3 重点項目についての環境配慮概要

(1) ライフサイクルCO2の削減		スコア平均	2.6
<CASBEE埼玉県の対応する配慮項目とスコア>			
LR3 敷地外環境対策	1. 地球温暖化への配慮	スコア	2.6
特になし			
(2) 緑の保全・創出		スコア平均	2.3
<CASBEE埼玉県の対応する配慮項目とスコア>			
Q3 室外環境(敷地内)	1. 生物環境の保全と創出	スコア	1.0
Q3 室外環境(敷地内)	3. 2 敷地内温熱環境の向上	スコア	3.0
LR3 敷地外環境	2. 2 温熱環境悪化の改善	スコア	3.0
特になし			

 :入力欄