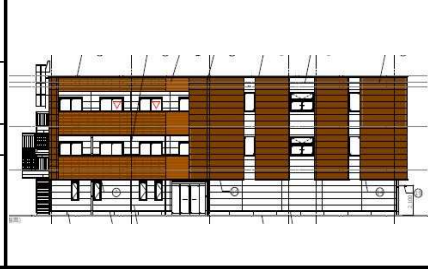


CASBEE®-建築(新築)

評価結果

■使用評価マニュアル: CASBEE-建築(新築)2016年版 使用評価ソフト: CASBEE-BD_NC_2016(v3.0)

1-1 建物概要		1-2 外観	
建物名称	上尾市赤丁目賃貸施設新築工事(リ)	階数	地上3F
建設地	埼玉県上尾市	構造	S造
用途地域	第2種住居,防火地域指定なし,市街化調整区域	平均居住人員	60人
地域区分	6地域	年間使用時間	8,760時間/年(想定値)
建物用途	病院	評価の段階	実施設計段階評価
竣工年	2024年12月 予定	評価の実施日	2024年1月10日
敷地面積	1,263 m ²	作成者	張 智章
建築面積	787 m ²	確認日	2024年1月10日
延床面積	2,154 m ²	確認者	張 智章



2-1 建築物の環境効率(BEEランク&チャート)

BEE = 1.0

S: ★★★★★ A: ★★★★★ B+: ★★★★★ B: ★★★★★ C: ★★★★★

2-2 ライフサイクルCO₂(温暖化影響チャート)

標準計算

①参照値: 100% (138 kg-CO₂/年・m²)

②建築物の取組み: 83% (46 kg-CO₂/年・m²)

③上記+②以外の: 83% (46 kg-CO₂/年・m²)

④上記+: 83% (46 kg-CO₂/年・m²)

このグラフは、LR3中の「地球温暖化への配慮」の内容を、一般的な建物(参照値)と比べたライフサイクルCO₂排出量の目安で示したものです。

2-3 大項目の評価(レーダーチャート)

2-4 中項目の評価(バーチャート)

Q 環境品質 Qのスコア = 2.9

Q1 室内環境 Q1のスコア = 3.0

Q2 サービス性能 Q2のスコア = 2.8

Q3 室外環境(敷地内) Q3のスコア = 2.8

LR 環境負荷低減性 LRのスコア = 3.2

LR1 エネルギー LR1のスコア = 3.4

LR2 資源・マテリアル LR2のスコア = 3.0

LR3 敷地外環境 LR3のスコア = 3.1

3 設計上の配慮事項	
総合 CO ₂ 排出率の減少にて努力しています。	その他 特になし。
Q1 室内環境 F★★★★建築材料を使用することで、室内空気汚染化学物質がない、良好な室内環境を図ります。	Q2 サービス性能 維持管理しやすい内装・外装を使用することで、建物の長寿命化を図ります。
LR1 エネルギー 一次エネルギー消費率を達成することで、建物の低炭素化を図ります。	LR2 資源・マテリアル 特になし。
	LR3 敷地外環境 LED照明設備を使用することで、光害がない、良好な室外環境を図ります。

■CASBEE: Comprehensive Assessment System for Built Environment Efficiency (建築環境総合性能評価システム)
 ■Q: Quality (建築物の環境品質)、L: Load (建築物の環境負荷)、LR: Load Reduction (建築物の環境負荷低減性)、BEE: Built Environment Efficiency (建築物の環境効率)
 ■「ライフサイクルCO₂」とは、建築物の部材生産・建設から運用、改修、解体廃棄に至る一生の間の二酸化炭素排出量を、建築物の寿命年数で除した年間二酸化炭素排出量のこと
 ■評価対象のライフサイクルCO₂排出量は、Q2、LR1、LR2中の建築物の寿命、省エネルギー、省資源などの項目の評価結果から自動的に算出される

CASBEE-建築(新築)2016年版
上尾市春日目賃貸施設新築工事(リアンレーヴ上尾)

■使用評価マニュアル CASBEE-建築(新築)2016年版
 ■評価ソフト: CASBEE-BD_NC_2016(v3.0)

欄に数値またはコメントを記入

スコアシート		実施設計段階		環境配慮設計の概要記入欄		評価点	重み係数	評価点	重み係数	全体
Q 建築物の環境品質										2.9
Q1 室内環境							0.40			3.0
1 音環境						2.6	0.15	2.6	1.00	2.6
1.1 室内騒音レベル						3.0	0.40	3.0	0.40	
1.2 遮音						3.0	0.40	3.0	0.40	
1 開口部遮音性能						3.0	0.40	3.0	0.30	
2 界壁遮音性能						3.0	0.60	3.0	0.30	
3 界床遮音性能(軽量衝撃源)						-	-	3.0	0.20	
4 界床遮音性能(重量衝撃源)						-	-	3.0	0.20	
1.3 吸音						1.0	0.20	1.0	0.20	
2 温熱環境						3.0	0.35	3.0	1.00	3.0
2.1 室温制御						3.0	0.50	3.0	0.50	
1 室温						3.0	0.38	3.0	0.57	
2 外皮性能						3.0	0.25	3.0	0.43	
3 ゾーン別制御性						3.0	0.38	-	-	
2.2 湿度制御						3.0	0.20	3.0	0.20	
2.3 空調方式						3.0	0.30	3.0	0.30	
3 光・視環境						2.6	0.25	3.1	1.00	2.8
3.1 昼光利用						1.8	0.30	3.6	0.30	
1 昼光率		居住部分は1.0以上。				1.0	0.60	4.0	0.60	
2 方位別開口						-	-	-	-	
3 昼光利用設備						3.0	0.40	3.0	0.40	
3.2 グレア対策						3.0	0.30	3.0	0.30	
1 昼光制御						3.0	1.00	3.0	1.00	
3.3 照度						3.0	0.15	3.0	0.15	
3.4 照明制御						3.0	0.25	3.0	0.25	
4 空気質環境						3.5	0.25	3.6	1.00	3.5
4.1 発生源対策						4.0	0.50	4.0	0.63	
1 化学汚染物質		建材にF☆☆☆☆を使用。				4.0	1.00	4.0	1.00	
4.2 換気						3.0	0.30	3.0	0.38	
1 換気量						3.0	0.50	3.0	0.33	
2 自然換気性能						-	-	3.0	0.33	
3 取り入れ外気への配慮						3.0	0.50	3.0	0.33	
4.3 運用管理						3.0	0.20	-	-	
1 CO ₂ の監視						-	-	-	-	
2 喫煙の制御						3.0	1.00	-	-	
Q2 サービス性能						-	0.30	-	-	2.8
1 機能性						2.7	0.40	3.8	1.00	3.1
1.1 機能性・使いやすさ						3.0	0.40	5.0	0.60	
1 広さ・収納性		居室は10㎡/床以上。				-	-	5.0	1.00	
2 高度情報通信設備対応						-	-	-	-	
3 バリアフリー計画						3.0	1.00	-	-	
1.2 心理性・快適性						1.0	0.30	2.0	0.40	
1 広さ感・景観						-	-	3.0	0.50	
2 リフレッシュスペース						-	-	-	-	
3 内装計画						1.0	1.00	1.0	0.50	
1.3 維持管理						4.0	0.30	-	-	
1 維持管理に配慮した設計		維持管理しやすい内装、外装材を使用。				4.0	0.50	-	-	
2 維持管理用機能の確保		清掃、倉庫、洗い場などのスペースを確保。				4.0	0.50	-	-	
2 耐用性・信頼性						3.0	0.30	-	-	3.0
2.1 耐震・免震・制震・制振						3.0	0.50	-	-	
1 耐震性(建物のこわれにくさ)						3.0	0.80	-	-	
2 免震・制震・制振性能						3.0	0.20	-	-	
2.2 部品・部材の耐用年数						3.6	0.30	-	-	
1 躯体材料の耐用年数						3.0	0.20	-	-	
2 外壁仕上げ材の補修必要間隔						3.0	0.20	-	-	
3 主要内装仕上げ材の更新必要間隔		耐用年数20年以上の仕上げ材を使用。				5.0	0.10	-	-	
4 空調換気ダクトの更新必要間隔						3.0	0.10	-	-	
5 空調・給排水配管の更新必要間隔		2種類以上に等級Bを使用、Eは不使用。				5.0	0.20	-	-	
6 主要設備機器の更新必要間隔						3.0	0.20	-	-	
2.4 信頼性						2.2	0.20	-	-	
1 空調・換気設備						1.0	0.20	-	-	
2 給排水・衛生設備						2.0	0.20	-	-	
3 電気設備						3.0	0.20	-	-	
4 機械・配管支持方法						3.0	0.20	-	-	
5 通信・情報設備						2.0	0.20	-	-	

3 対応性・更新性			2.3	0.30	2.0	1.00	2.2
3.1 空間のゆとり			1.8	0.30	1.0	0.50	
1	階高のゆとり		1.0	0.60	1.0	0.60	
2	空間の形状・自由さ		3.0	0.40	1.0	0.40	
3.2 荷重のゆとり			2.0	0.30	3.0	0.50	
3.3 設備の更新性			3.0	0.40	-	-	
1	空調配管の更新性		3.0	0.20	-	-	
2	給排水管の更新性		3.0	0.20	-	-	
3	電気配線の更新性		3.0	0.10	-	-	
4	通信配線の更新性		3.0	0.10	-	-	
5	設備機器の更新性		3.0	0.20	-	-	
6	バックアップスペースの確保		3.0	0.20	-	-	
Q3 室外環境(敷地内)			-	0.30	-	-	2.8
1 生物環境の保全と創出			3.0	0.30	-	-	3.0
2 まちなみ・景観への配慮			3.0	0.40	-	-	3.0
3 地域性・アメニティへの配慮			2.5	0.30	-	-	2.5
3.1 地域性への配慮、快適性の向上			3.0	0.50	-	-	
3.2 敷地内温熱環境の向上			2.0	0.50	-	-	
LR 建築物の環境負荷低減性			-	-	-	-	3.2
LR1 エネルギー			-	0.40	-	-	3.4
1 建物外皮の熱負荷抑制		BPIm=0.72	5.0	0.20	-	-	5.0
2 自然エネルギー利用			3.0	0.10	-	-	3.0
3 設備システムの高効率化			3.0	0.50	-	-	3.0
4 効率的運用			3.0	0.20	-	-	3.0
集合住宅以外の評価			3.0	1.00	-	-	
4.1	モニタリング		3.0	0.50	-	-	
4.2	運用管理体制		3.0	0.50	-	-	
集合住宅の評価			-	-	-	-	
4.1	モニタリング		-	-	-	-	
4.2	運用管理体制		-	-	-	-	
LR2 資源・マテリアル			-	0.30	-	-	3.0
1 水資源保護			3.0	0.20	-	-	3.0
1.1 節水			3.0	0.40	-	-	
1.2 雨水利用・雑排水等の利用			3.0	0.60	-	-	
1	雨水利用システム導入の有無		3.0	0.70	-	-	
2	雑排水等利用システム導入の有無		3.0	0.30	-	-	
2 非再生性資源の使用量削減			3.0	0.60	-	-	3.0
2.1 材料使用量の削減			3.0	0.10	-	-	
2.2 既存建築躯体等の継続使用			3.0	0.20	-	-	
2.3 躯体材料におけるリサイクル材の使用		-	3.0	0.20	-	-	
2.4 躯体材料以外におけるリサイクル材の使用		-	3.0	0.20	-	-	
2.5 持続可能な森林から産出された木材			3.0	0.10	-	-	
2.6 部材の再利用可能性向上への取組み			3.0	0.20	-	-	
3 汚染物質含有材料の使用回避			3.0	0.20	-	-	3.0
3.1 有害物質を含まない材料の使用			3.0	0.30	-	-	
3.2 フロン・ハロンの回避			3.0	0.70	-	-	
1	消火剤		-	-	-	-	
2	発泡剤(断熱材等)		3.0	0.50	-	-	
3	冷媒		3.0	0.50	-	-	
LR3 敷地外環境			-	0.30	-	-	3.1
1 地球温暖化への配慮		CO2排出率: 83%	3.6	0.33	-	-	3.6
2 地域環境への配慮			2.5	0.33	-	-	2.5
2.1 大気汚染防止			3.0	0.25	-	-	
2.2 温熱環境悪化の改善			2.0	0.50	-	-	
2.3 地域インフラへの負荷抑制			3.2	0.25	-	-	
1	雨水排水負荷低減		3.0	0.25	-	-	
2	汚水処理負荷抑制		3.0	0.25	-	-	
3	交通負荷抑制	駐輪・駐車スペースを確保。	4.0	0.25	-	-	
4	廃棄物処理負荷抑制		3.0	0.25	-	-	
3 周辺環境への配慮			3.2	0.33	-	-	3.2
3.1 騒音・振動・悪臭の防止			3.0	0.40	-	-	
1	騒音		3.0	0.33	-	-	
2	振動		3.0	0.33	-	-	
3	悪臭		3.0	0.33	-	-	
3.2 風害、砂塵、日照阻害の抑制			3.0	0.40	-	-	
1	風害の抑制		3.0	0.70	-	-	
2	砂塵の抑制		-	-	-	-	
3	日照阻害の抑制		3.0	0.30	-	-	
3.3 光害の抑制			4.4	0.20	-	-	
1	屋外照明及び屋内照明のうち外に漏れる光への対策	光害対策チェックリストの達成は半分以上、広告物照明は不使用。	5.0	0.70	-	-	
2	屋光の建物外壁による反射光(グレア)への対策		3.0	0.30	-	-	

CASBEE埼玉県 重点項目シート






■使用評価ソフトバージョン

CASBEE埼玉県2016年版

1 建物概要

建物名称	上尾市老丁目賃貸施設新築工事	BEE	1.0	BEEランク	★★★
------	----------------	-----	-----	--------	-----

2 重点項目の評価

ライフサイクルCO2の削減のスコア		緑の保全・創出のスコア		
3.6	+	2.3	=	5.9 
重点項目の各スコアの合計点				
がんばろう 6.0未満 	良い 6.0以上 	非常によい 6.8以上 	すばらしい 8.0以上 	

3 重点項目についての環境配慮概要

(1) ライフサイクルCO2の削減		スコア平均	3.6
<CASBEE埼玉県の対応する配慮項目とスコア>			
LR3 敷地外環境対策	1. 地球温暖化への配慮	スコア	3.6
CO2排出率の減少により、建物の低炭素化を図ります。			
(2) 緑の保全・創出		スコア平均	2.3
<CASBEE埼玉県の対応する配慮項目とスコア>			
Q3 室外環境(敷地内)	1. 生物環境の保全と創出	スコア	3.0
Q3 室外環境(敷地内)	3. 2 敷地内温熱環境の向上	スコア	2.0
LR3 敷地外環境	2. 2 温熱環境悪化の改善	スコア	2.0
特になし。			

:入力欄