

Ⅲ 埼玉県の労働

1 雇用動向

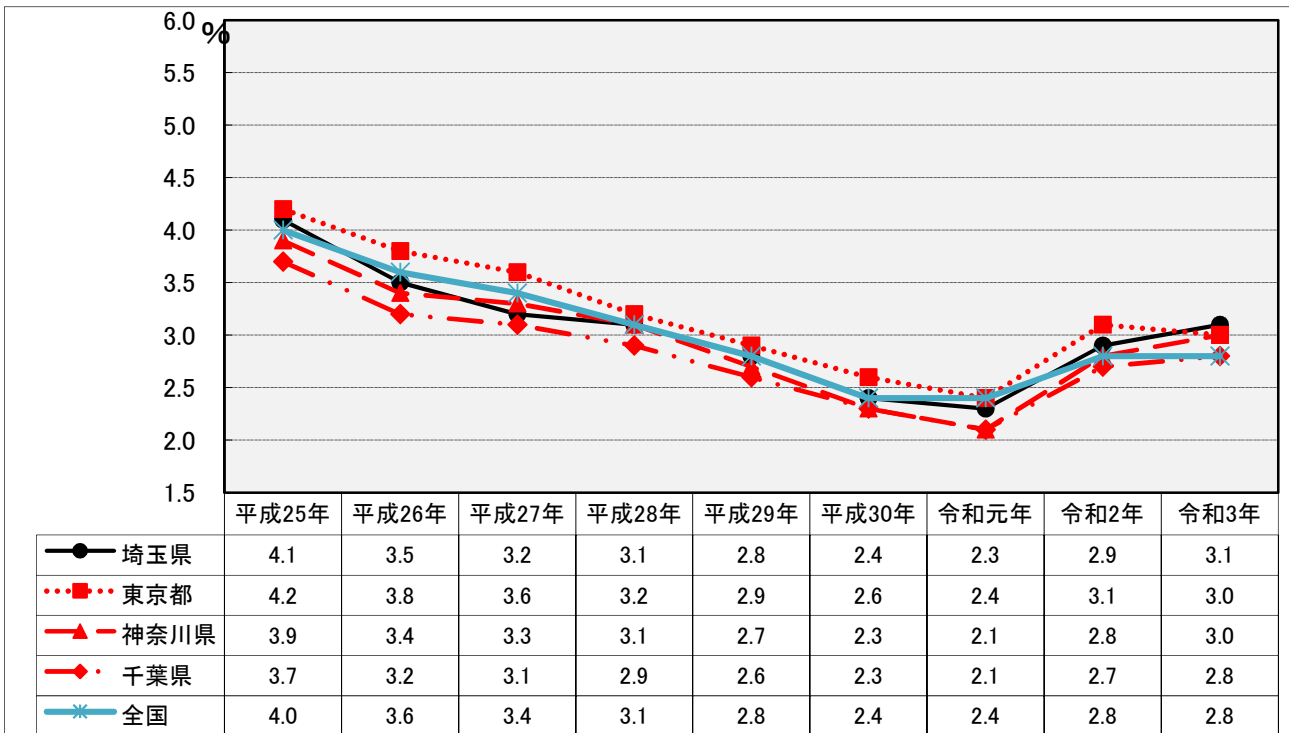
(1) 完全失業率

○令和3年の埼玉県の完全失業率は昨年より0.2ポイント増加し、3.1%となった。

○1都3県及び全国と比較すると、東京都(3.0%)、神奈川県(3.0%)、千葉県(2.8%)及び全国平均(2.8%)より高くなっている。

○年齢階層別の完全失業率(全国)は15～24歳(4.6%)が最も高い。

【完全失業率の推移】



※ 都道府県の完全失業率は参考として公表されている「モデル推計値」。「モデル推計値」は遡及改定されることがある。

【年齢階層別完全失業率の推移(全国)】

単位：%

| 年齢 | 平成25年 | 平成26年 | 平成27年 | 平成28年 | 平成29年 | 平成30年 | 令和元年 | 令和2年 | 令和3年 |
|--------|-------|-------|-------|-------|-------|-------|------|------|------|
| 合計 | 4.0 | 3.6 | 3.4 | 3.1 | 2.8 | 2.4 | 2.4 | 2.8 | 2.8 |
| 15～24歳 | 6.9 | 6.3 | 5.5 | 5.1 | 4.6 | 3.6 | 3.8 | 4.6 | 4.6 |
| 25～34歳 | 5.3 | 4.6 | 4.6 | 4.3 | 3.7 | 3.4 | 3.2 | 3.9 | 3.8 |
| 35～44歳 | 3.8 | 3.4 | 3.1 | 2.9 | 2.6 | 2.2 | 2.2 | 2.5 | 2.5 |
| 45～54歳 | 3.3 | 3.0 | 2.8 | 2.5 | 2.4 | 2.0 | 2.0 | 2.3 | 2.4 |
| 55～64歳 | 3.7 | 3.2 | 3.1 | 2.9 | 2.7 | 2.3 | 2.1 | 2.6 | 2.7 |
| 65歳以上 | 2.3 | 2.2 | 2.0 | 1.9 | 1.8 | 1.5 | 1.5 | 1.7 | 1.8 |

資料：総務省「労働力調査」(令和3年)

【用語解説】

完全失業率：労働力人口(15歳以上の人口のうち、就業者と完全失業者の合計)のうち完全失業者(仕事についておらず、仕事があればすぐつづることができる者で、仕事を探す活動をしていた者)が占める割合

担当 雇用労働課 障害者・若年者支援担当

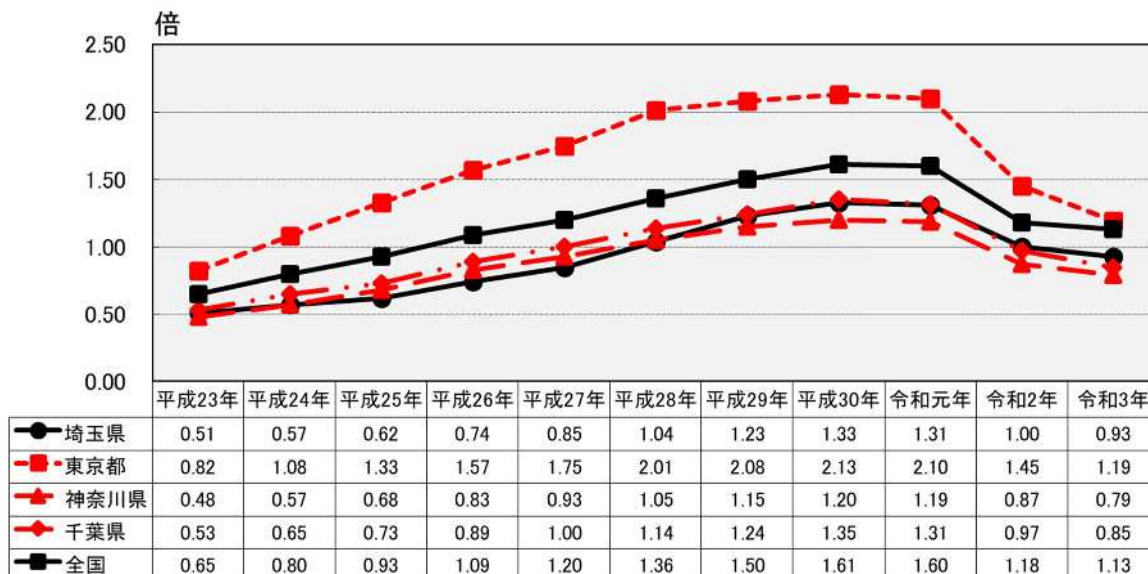
TEL 048-830-4538 (直通)

(2)有効求人倍率

○令和3年の埼玉県の受理地別有効求人倍率は前年より0.07ポイント低下し、0.93倍となった。

○また、令和3年の就業地別有効求人倍率は前年より0.08ポイント低下し、1.02倍となった。

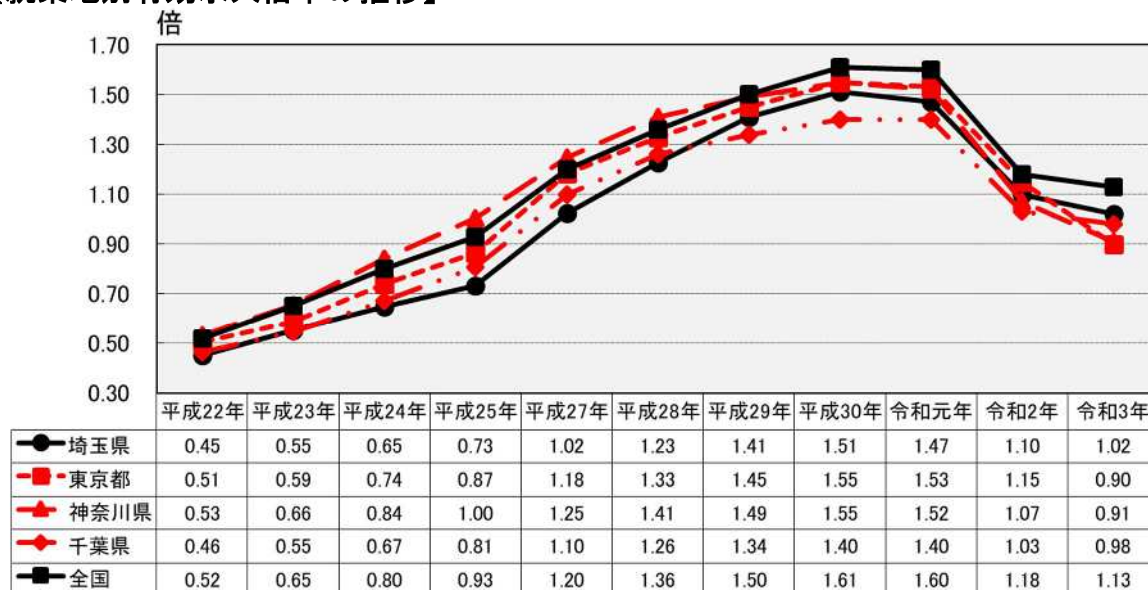
【受理地別有効求人倍率の推移】



※ 各年年平均(厚生労働省が公表した月別の数値から県が年平均を算出した。)。学卒を除きパートタイムを含む原数値。

資料:厚生労働省「職業安定業務統計」(令和3年)

【就業地別有効求人倍率の推移】



※ 各年年平均(厚生労働省が公表した月別の数値から県が年平均を算出した。)。学卒を除きパートタイムを含む原数値。

資料:厚生労働省「職業安定業務統計」(令和3年)

【用語解説】

受理地別有効求人倍率:各都道府県内のハローワークが受理した求人数を求職者数で除して得た倍率

就業地別有効求人倍率:企業の所在地ではなく、実際に就業する都道府県を求人地として試算した求人数を求職者数で除して得た倍率

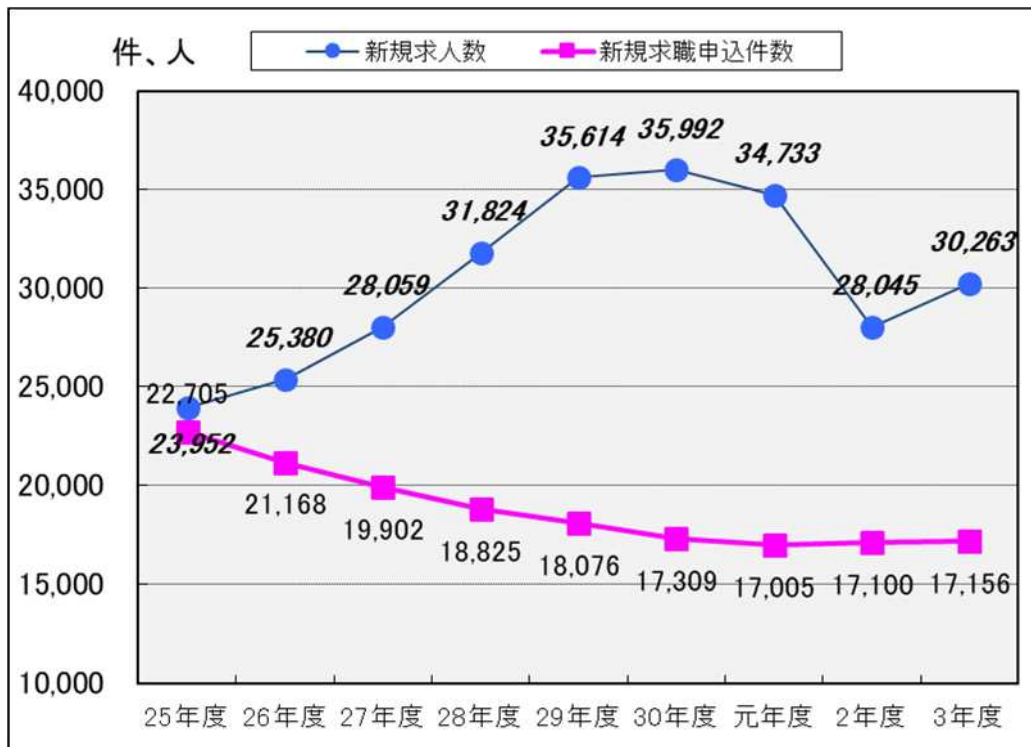
担当 雇用労働課 障害者・若年者支援担当
TEL 048-830-4538 (直通)

(3) 新規求職申込件数及び新規求人数

○令和3年度の埼玉県の新規求職申込件数(年平均件数)は17,156件、新規求人数は30,263人であった。

○平成25年度以降、新規求人数が新規求職申込件数を上回っている。

【受理地別新規求人数及び新規求職申込件数の推移(埼玉県)】



※ 各年度年平均(厚生労働省が公表した月別の数値から県が年平均を算出した。)。学卒を除きパートタイムを含む原数値。

資料:厚生労働省「職業安定業務統計」(令和3年度)

担当 雇用労働課 障害者・若年者支援担当
TEL 048-830-4538 (直通)

(4) 一般新規求人状況

① 主要産業別

○令和3年度の主要産業別一般新規求人は医療・福祉(9,244人・産業全体の30.5%)が最も多く、次いでサービス業(3,929人・同13.0%)となった。

○産業全体の求人は令和2年度に減少したが、増加に転じた。

【主要産業別一般新規求人状況の推移】

(単位:人)

| | 25年度 | 26年度 | 27年度 | 28年度 | 29年度 | 30年度 | 元年度 | 2年度 | 3年度 | 構成比 |
|-------|--------|--------|--------|--------|--------|--------|--------|--------|--------|-------|
| 医療・福祉 | 5,470 | 6,411 | 7,338 | 7,986 | 8,893 | 9,418 | 9,861 | 8,489 | 9,244 | 30.5% |
| サービス | 3,248 | 3,448 | 3,642 | 4,331 | 5,004 | 5,445 | 4,866 | 3,694 | 3,929 | 13.0% |
| 卸売・小売 | 3,306 | 3,415 | 3,633 | 4,009 | 4,698 | 4,458 | 4,089 | 3,153 | 3,092 | 10.2% |
| 製造 | 2,910 | 3,068 | 3,313 | 3,593 | 4,194 | 4,097 | 3,584 | 2,517 | 3,260 | 10.8% |
| 建設 | 2,820 | 2,795 | 2,884 | 3,146 | 3,260 | 2,983 | 2,953 | 2,954 | 3,099 | 10.2% |
| 運輸・郵便 | 2,043 | 1,956 | 2,096 | 2,317 | 2,587 | 2,776 | 2,591 | 1,992 | 2,208 | 7.3% |
| 情報通信 | 353 | 315 | 335 | 376 | 363 | 340 | 362 | 249 | 275 | 0.9% |
| 産業全体 | 23,952 | 25,380 | 28,059 | 31,824 | 35,614 | 35,992 | 34,733 | 28,045 | 30,263 | - |

※ 各年度月平均(埼玉労働局が公表した年度別の数値から、県が月平均を算出した。)。学卒を除きパートタイムを含む。

資料:埼玉労働局「埼玉労働市場ニュース」

※産業全体:厚生労働省「職業安定業務統計」(令和3年度)

② 主要職業別

○職業別に新規求人をみると、令和3年度では、専門的・技術的職業(4,040人・職業全体の23.5%)が最も多く、次いで、サービスの職業(3,142人・同18.3%)と続いている。

【主要職業別一般新規求人状況の推移(埼玉県)】

(単位:人)

| | 25年度 | 26年度 | 27年度 | 28年度 | 29年度 | 30年度 | 元年度 | 2年度 | 3年度 | 構成比 |
|--------------|--------|--------|--------|--------|--------|--------|--------|--------|--------|-------|
| 専門的・技術的職業 | 3,058 | 3,176 | 3,371 | 3,710 | 4,048 | 3,957 | 4,085 | 3,602 | 4,040 | 23.5% |
| サービスの職業 | 1,806 | 2,116 | 2,589 | 2,845 | 3,308 | 3,378 | 3,395 | 2,871 | 3,142 | 18.3% |
| 生産工程の職業 | 1,714 | 1,773 | 1,881 | 2,113 | 2,535 | 2,689 | 2,361 | 1,786 | 2,199 | 12.8% |
| 販売の職業 | 1,478 | 1,515 | 1,711 | 1,879 | 2,053 | 2,112 | 2,079 | 1,657 | 1,664 | 9.7% |
| 事務的職業 | 1,256 | 1,361 | 1,444 | 1,551 | 1,725 | 1,732 | 1,573 | 1,147 | 1,339 | 7.8% |
| 建設・採掘の職業 | 1,264 | 1,268 | 1,259 | 1,387 | 1,518 | 1,521 | 1,515 | 1,626 | 1,695 | 9.9% |
| 輸送・機械運転の職業 | 1,201 | 1,197 | 1,243 | 1,299 | 1,381 | 1,446 | 1,465 | 1,155 | 1,248 | 7.3% |
| 運搬・清掃・包装等の職業 | 922 | 896 | 944 | 1,053 | 1,263 | 1,315 | 1,239 | 905 | 999 | 5.8% |
| 保安の職業 | 401 | 414 | 440 | 516 | 500 | 584 | 582 | 577 | 579 | 3.4% |
| 管理的職業 | 90 | 94 | 101 | 101 | 113 | 132 | 186 | 170 | 175 | 1.0% |
| 職業全体 | 13,258 | 13,879 | 15,045 | 16,527 | 18,522 | 18,941 | 18,544 | 15,555 | 17,158 | - |

※ 数値は常用雇用。

各年度月平均(埼玉労働局が公表した年度計の数値から、県が月平均を算出した。)。学卒及びパートタイムを除く。

資料:埼玉労働局職業安定部「職業別常用職業紹介状況」(令和3年度)

担当 雇用労働課 障害者・若年者支援担当
TEL 048-830-4538 (直通)

(5)新規学卒者就職者数

○令和2年度の新規学卒者の就職者数は、大学卒の階層で1,215人減少し、17,466人となった。

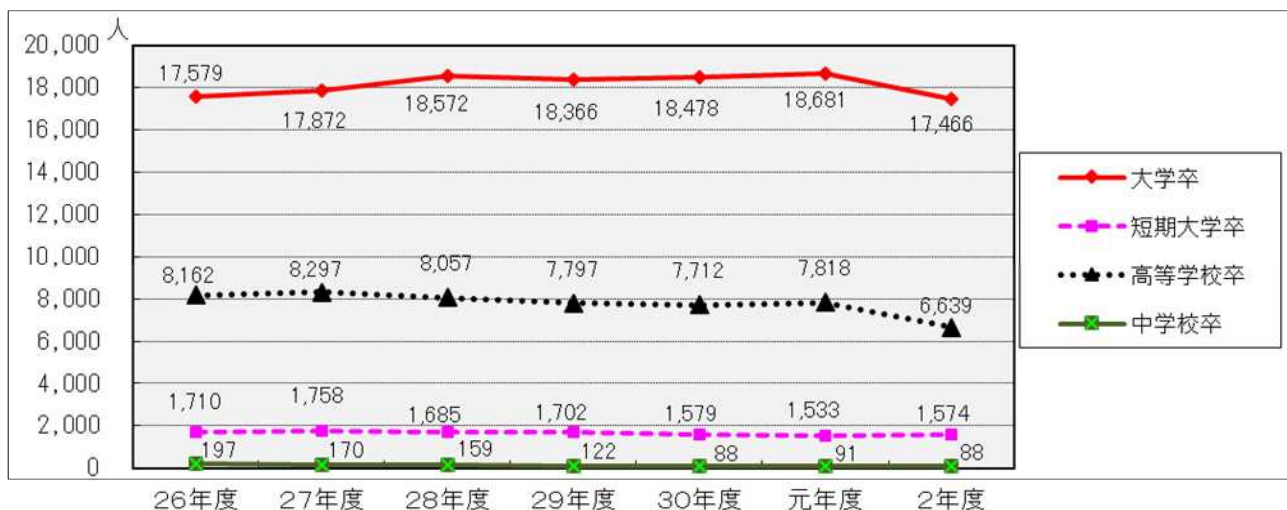
【新規学卒者就職者数の推移】

(単位：人)

| 大学卒 | 26年度 | 27年度 | 28年度 | 29年度 | 30年度 | 元年度 | 2年度 |
|-------|---------|---------|---------|---------|---------|---------|---------|
| 埼玉県 | 17,579 | 17,872 | 18,572 | 18,366 | 18,478 | 18,681 | 17,466 |
| 東京都 | 110,146 | 113,373 | 116,424 | 119,394 | 121,520 | 125,140 | 122,239 |
| 神奈川県 | 25,529 | 26,383 | 27,237 | 27,587 | 28,411 | 27,872 | 26,187 |
| 千葉県 | 15,852 | 15,968 | 16,670 | 16,241 | 16,737 | 17,150 | 16,679 |
| 全国 | 409,710 | 418,095 | 432,333 | 436,097 | 446,794 | 454,666 | 444,499 |
| 短期大学卒 | 26年度 | 27年度 | 28年度 | 29年度 | 30年度 | 元年度 | 2年度 |
| 埼玉県 | 1,710 | 1,758 | 1,685 | 1,702 | 1,579 | 1,533 | 1,574 |
| 東京都 | 4,468 | 4,296 | 4,259 | 4,229 | 3,983 | 4,165 | 3,419 |
| 神奈川県 | 2,461 | 2,463 | 2,490 | 2,411 | 2,332 | 2,247 | 2,159 |
| 千葉県 | 1,411 | 1,307 | 1,364 | 1,320 | 1,193 | 1,218 | 1,175 |
| 全国 | 46,404 | 45,221 | 45,811 | 44,451 | 43,098 | 41,155 | 37,430 |
| 高等学校卒 | 26年度 | 27年度 | 28年度 | 29年度 | 30年度 | 元年度 | 2年度 |
| 埼玉県 | 8,162 | 8,297 | 8,057 | 7,797 | 7,712 | 7,818 | 6,639 |
| 東京都 | 6,669 | 6,838 | 6,840 | 6,567 | 6,426 | 6,834 | 5,710 |
| 神奈川県 | 5,256 | 5,580 | 5,682 | 5,576 | 5,668 | 5,641 | 5,261 |
| 千葉県 | 6,621 | 6,719 | 6,808 | 6,494 | 6,605 | 6,719 | 5,882 |
| 全国 | 188,905 | 189,130 | 189,619 | 185,780 | 185,173 | 184,842 | 162,900 |
| 中学校卒 | 26年度 | 27年度 | 28年度 | 29年度 | 30年度 | 元年度 | 2年度 |
| 埼玉県 | 197 | 170 | 159 | 122 | 88 | 91 | 88 |
| 東京都 | 259 | 186 | 174 | 148 | 130 | 127 | 105 |
| 神奈川県 | 184 | 157 | 133 | 119 | 83 | 96 | 59 |
| 千葉県 | 162 | 123 | 129 | 93 | 83 | 70 | 61 |
| 全国 | 3,933 | 3,259 | 2,948 | 2,510 | 2,358 | 2,068 | 1,756 |

※各年度の数値は、年度末の卒業者のもの(令和2年度は、令和3年3月卒業者)

【新規学卒者就職者数の推移（埼玉県）】

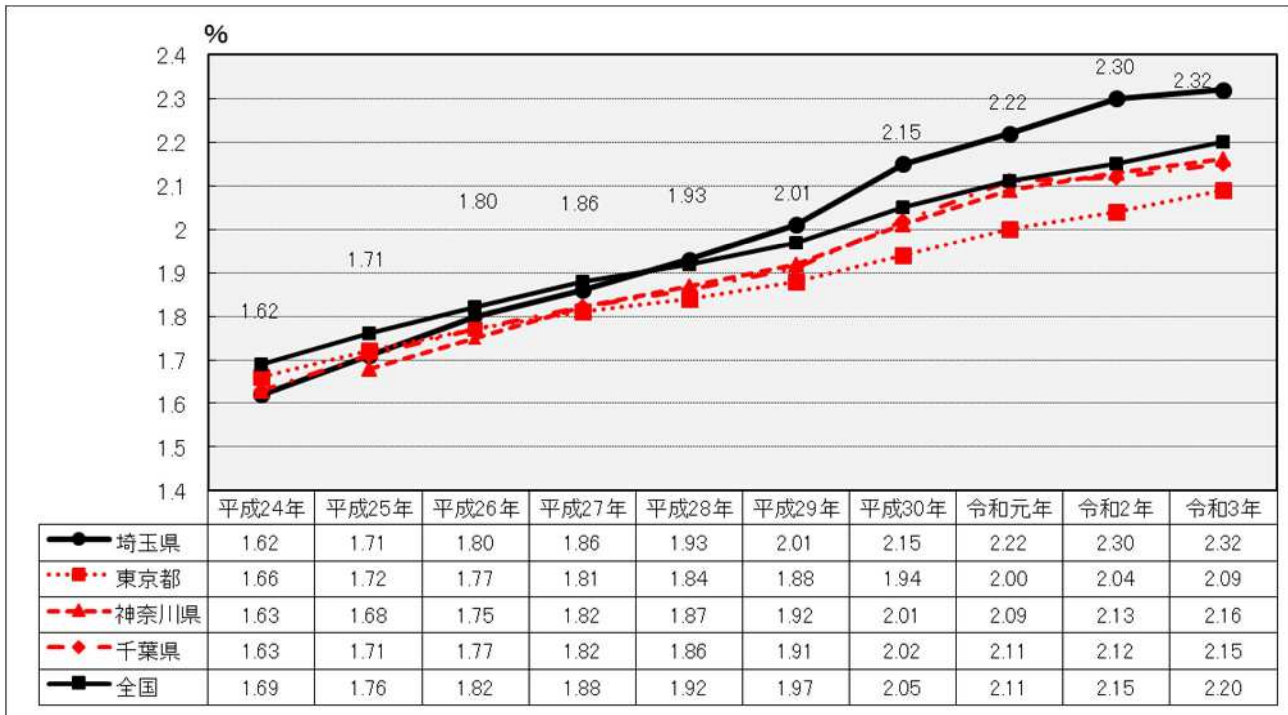


資料：文部科学省「学校基本調査」（令和3年度）

(6) 民間企業における障害者雇用率

○常用労働者43.5人以上の民間企業(法定雇用率(2.3%)の適用対象企業)における令和3年の障害者雇用率は2.32%(全国第22位)と、前年(2.30%)から0.02ポイント上昇。法定雇用率を達成し、過去最高を更新した。

【民間企業における障害者雇用率の推移】



※ 各年6月1日現在。

資料:厚生労働省「障害者雇用状況」(令和3年)

【用語解説】

法定雇用率:

事業主は「障害者の雇用の促進等に関する法律」に基づき、一定の割合(法定雇用率)に相当する数以上の障害者を雇用しなければならないとされている。法定雇用率は、令和3年3月から民間企業は2.2%から2.3%に、国、地方公共団体等は2.5%から2.6%に、都道府県教育委員会は2.4%から2.5%に引き上げられ、それに伴い、令和3年の障害者雇用状況報告の対象となる民間企業の範囲は、従業員45.5人以上から43.5人以上に拡大された。

担当 雇用労働課 障害者・若年者支援担当
TEL 048-830-4536 (直通)