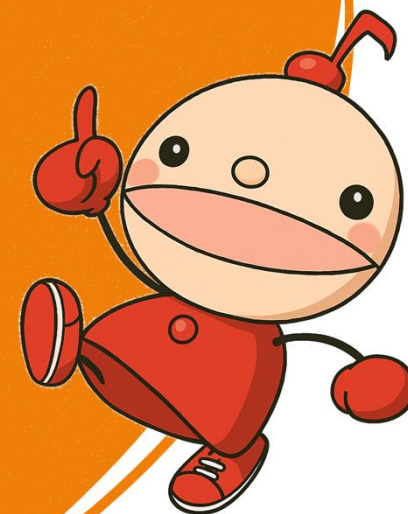


障がい者雇用と 共育（ともそだち）

株式会社コマーム
人財サポート部 澤畠 由香里



会社概要

社名：株式会社コマーム

所在地：埼玉県川口市並木2-5-1 埼玉りそな銀行西川口支店ビル1F

創業：1995年

代表取締役社長	小松 秀人
取締役副社長	朝比奈 芳人
取締役会長	小松 君恵
常任相談役	角田 初枝

事業概要：保育・子育て支援サービス【埼玉県56拠点・千葉県7拠点】

スタッフ：827名【女性90%、男性10%】（2025年11月1日時点）

- 役員3名 ●正社員257名 ●短時間正社員23名
- 契約社員28名 ●短時間契約社員15名 ●パート社員354名
- 施設スポットスタッフ140名 ●派遣社員7名、
- 内 障がい者スタッフ 11名



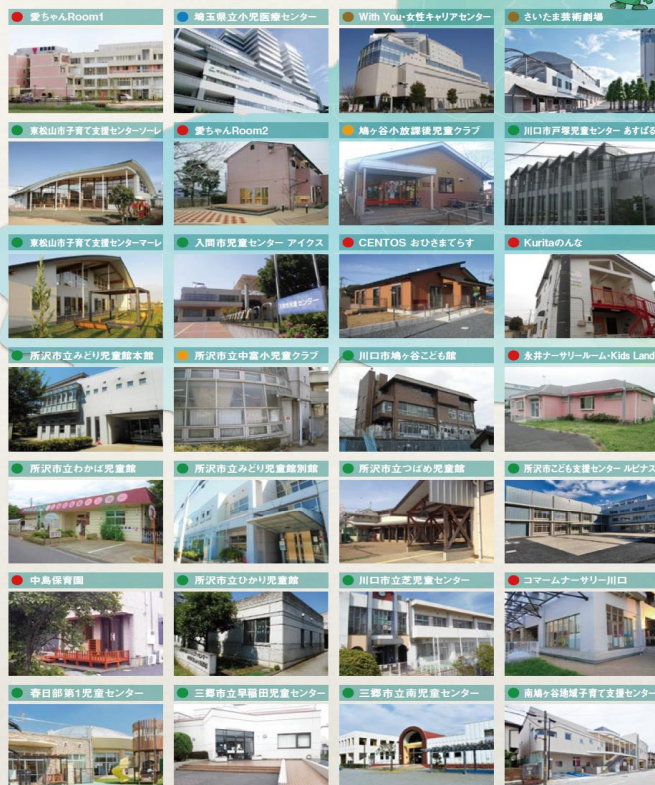
活動拠点

産前から18歳までの切れ目のない保育

Childcare Facilities

活動拠点・サービス内容 産前～18歳までの切れ目のない保育

■ コマームの主な施設



埼玉県内にサービス展開

■ コマームの活動拠点

- 保育ルーム
- 医療保育事業
- 児童館・子育て支援拠点
- 放課後児童クラブ
- 一時保育ルーム
- ★ 営業所等
- ★ 産前産後支援（行政連携）
おやこの遊びひろば
川口市内おやこの遊びひろば全40ヵ所
(2020年4月現在)

■ コマームの事業内容

訪問保育

お母さんの気持ちに寄り添うコマームの産前産後ケア。沐浴・お食事作り・お掃除・お洗濯等、お母様が在宅でのサービスです。

ひととき保育（イベント保育）

会議、セミナー、コンサートなど、子育て中の方でも積極的に参加できるよう、コマームがひととき保育保育を通してお手伝いいたします。

人材派遣・紹介

行政から委託業務の長期実績があるコマームだからこそできる、高い保育ノウハウを持つ保育スタッフ専門の人材派遣サービスです。

企業内保育

事業所内保育所（保育）の設置をご検討の企業様・病院等に、保育所の開設から運営までトータルでサポート。

医療保育

病室の子どもに寄り添い、日常に遊びと楽しみを見出せるよう工夫を重ね、子どもや家族の精神的な支えになります。

放課後児童クラブ・放課後子ども教室

子どもの「育つ力」をサポートする、家庭を大切にしたプログラムを用意しております。

児童館

地域と子どもの参画を促すことを大切に、地域の特徴を生かしたオーダーメイドの児童館運営を行っています。

子育て支援事業

子育て親子が集い、打ち解けた雰囲気の中で語り合い、相互交流を図る場を設け、子育てに関する①交流の場②相談・援助③情報提供④講習等の事業を運営しています。

埼玉県 56施設

千葉県 7施設

内、実習対応した
施設・・・27施設

なぜコマームは 障がい者雇用をするのか？

健常児

障がい児

外国人

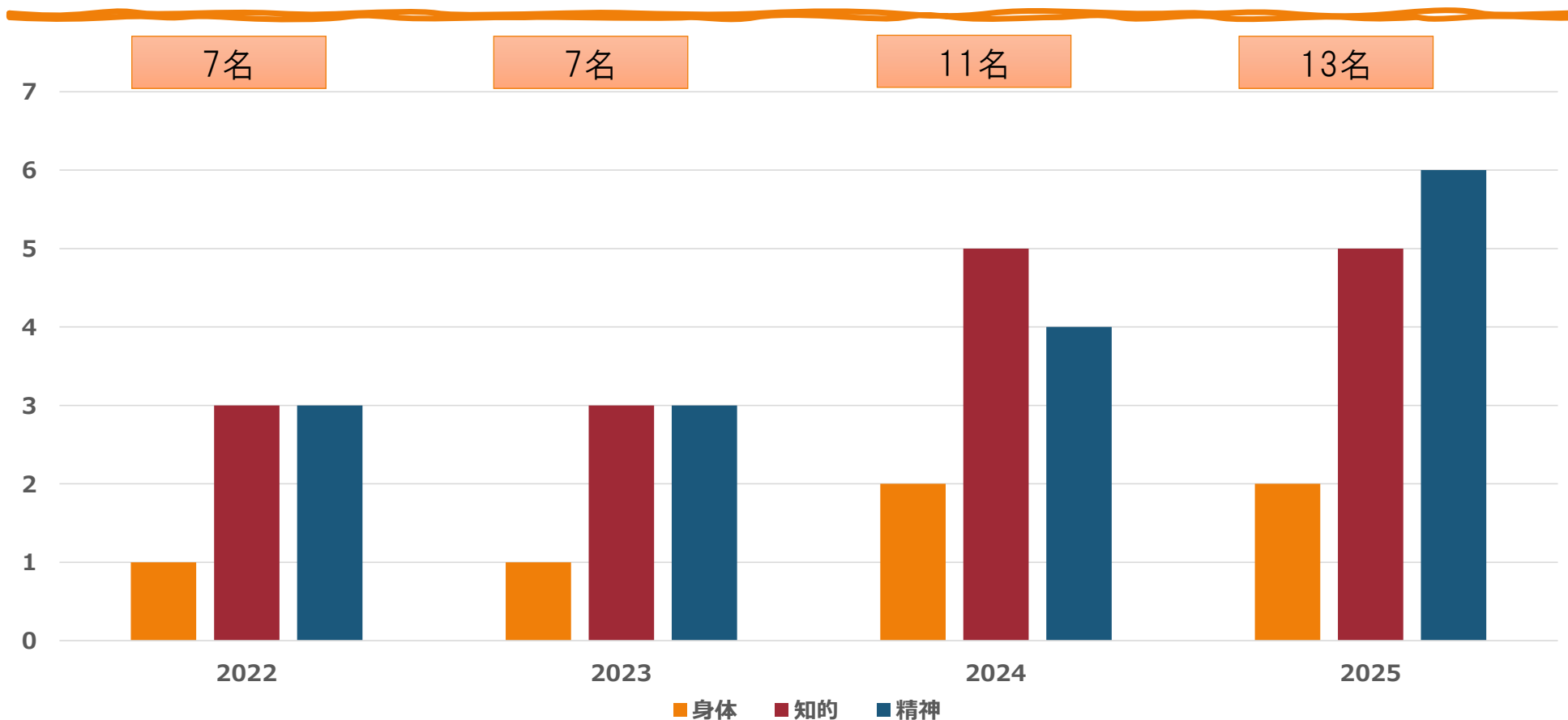
多様な子どもたちの成長には
多様な大人のかかわりが必要

虐待

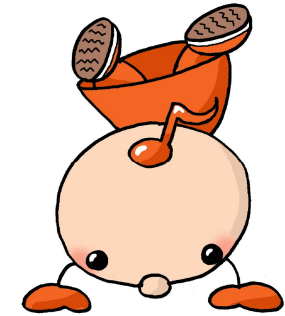
ひとり親

被災地

障がい者スタッフの推移



障がい者雇用の道のり



1

きっかけ…

当時社長（現会長）
が2012年とある講演
をきっかけに、「絶対に
やらなくては！」の熱
い思いから

2

はじめての実習…

2013年 特別支援学校
から依頼を受け、インター
ンシップがスタートすると
同時に学校公開への参
加

3

はじめての雇用…

2015年4月 はじめて障
がい者雇用を行う（知的
障害）

4

法定雇用率…

雇用だけでなく、法定雇
用率がスタート
法定雇用率が未達になっ
てしまった年も。

5

定着支援…

法定雇用率は達成しても、
精神の方の離職があり、
どうしたら定着できるの
か？

オーダーメイドのインターンシップと実習

01 「できる」を活かす実習

02 「どのような」障害があっても

03 個々の能力を「最大限に発揮」できる



受入れ**前**の施設の声

どんな
子なの
か？

どのぐらい
の仕事をお
願いできる
の？

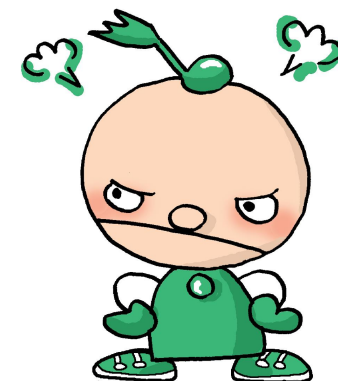
何かあった
ら責任をと
れるの？

会話や
理解は
できる
の？

対人でのか
かわりはで
きるのだろ
うか？

今でさえ大変
なのに、仕事
が増えます
が・・・

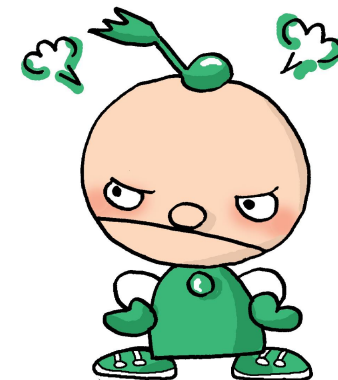
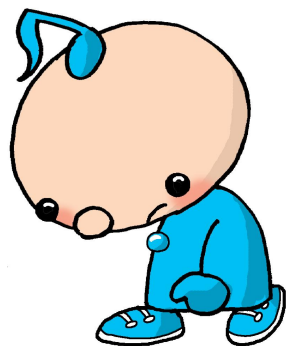
コミュニ
ケーショ
ン図れる
のかな



受入れに注意したポイント

- ①本人・担任教諭・進路担当教諭・
就労支援センター・保護者の方々と事前打ち合わせを行う
- ②本人の特性を知る（特に得意なこと）
- ③施設任せにせず、人事担当者も参加する
- ④得意・不得意や配慮事項を共有する

- ⑤スモールステップで仕事をお願いする
- ⑥感謝の気持ちを伝える



受入れ後の施設の声

障がい者雇用
のイメージが
変わった

一人ひとりの
個性を認めら
れるように
なった

多様な働き方
を認められる
ようになった

スタッフが思
いやりを持ち
丁寧に伝える
ことができる
ようになった

スタッフ全体
に対し、「待
つ」「許す」
などの気持ち
が増えた

ルーティン
ワーク表、清
掃作業工程表
などを活用す
るようになった



戸塚児童センターあすばる職業体験実習 王子特別支援学校

	11月19日(水)	11月20日(木)	11月21日(金)	11月22日(土)
* 毎朝行う事 ・朝ミーティング ・館内清掃朝と夕方	* 自己紹介とスタッフ紹介 * 毎朝行う事 ・朝ミーティング ・館内清掃朝と夕方 * 本日の行事 ・エコ工作教室 ・自主サークル3B体操	* 毎朝行う事 ・朝ミーティング ・館内清掃朝と夕方 * 本日の行事 ・おやこの遊びひろば ・おもちゃの病院 ・おもちゃ図書館 ・おりがみの日	* 毎朝行う事 ・朝ミーティング ・館内清掃朝と夕方 * 本日の行事 ・おやこの遊びひろば ・マタニティヨガ① ・竹とんぼ作り	* 毎朝行う事 ・朝ミーティング ・館内清掃朝と夕方 * 本日の行事 ・ボードデー ・実行委員会① ・高校生ふれあい授業
午前9:00～12:00 12:00～13:00昼食	・乳幼児室おもちゃの消毒 ・おもちゃロッカーの整理 ・図書整理	・乳幼児室おもちゃの消毒 ・おもちゃロッカーの整理 ・図書整理 ・おやこの遊びひろばに入る	・乳幼児室おもちゃの消毒 ・おもちゃロッカーの整理 ・図書整理 ・おやこの遊びひろばに入る	・乳幼児室おもちゃの消毒 ・おもちゃロッカーの整理 ・図書整理
午後13:00～17:00	* 1日置きに行くことをする * 期間中1回行う事の中から行う ・スタッフと一緒に子どもと関わる	* 期間中1回行う事の中から行う ・スタッフと一緒に子どもと関わる	* 1日置きにすることを * 期間中1回行う事の中から行う ・スタッフと一緒に子どもと関わる	* 期間中1回行う事の中から行う ・スタッフと一緒に子どもと関わる バスケット

* 期間中1回行う事
トランプとかかるたの整理
人生ゲーム整理 乳幼児
室ロッカー掃除 下駄箱
掃除 集会室ロッカー掃
* 備考欄

スタッフ予定表

2020.05.08

	月曜日	水曜日	木曜日	金曜日	土・日曜日
11:00	○手洗い うがい	○手洗い うがい	○手洗い うがい	○手洗い うがい	○手洗い うがい
11:10	○朝ミーティング確認 ○じゃ口の消毒 ○階段清掃 ①大きなゴミをひろう ②ほうきで掃く ③エレベーター掃除 ④ごみを捨てる	○朝ミーティング確認 ○じゃ口の消毒 ○階段清掃 ①大きなゴミを拾う ②ほうきで掃く ③2階エレベーター前ほうきで掃く ③ごみを捨てる ④水吹きをする ○館内のごみ箱のごみを捨てる	○朝ミーティング確認 ○じゃ口の消毒 ○階段清掃 ①大きなゴミを拾う ②ほうきで掃く ③ごみを捨てる ○館内のごみ箱のごみを捨てる ○ベッドの下をはき、水ぶき ○ゴミ出し準備	○朝ミーティング確認 ○じゃ口の消毒 ○階段清掃 ①大きなゴミを拾う ②ほうきで掃く ③2階エレベーター前ほうきで掃く ④ごみを捨てる ○館内のごみ箱のごみを捨てる	○朝ミーティング確認 ○じゃ口の消毒 ○階段清掃 ①大きなゴミを拾う ②ほうきで掃く ③ごみを捨てる ○館内のごみ箱のごみを捨てる
11:30					
11:50	○館内のごみ箱のごみを捨てる ○ペットの下をはき、水ぶき				
12:00	○昼食休憩	○昼食休憩	○昼食休憩	○昼食休憩	○昼食休憩
午後1:00	○4階入り口とびらをふく ○屋外広場ドアをふく	○4階入り口とびらを拭く ○本箱の上、棚を拭く	○4階入り口とびらを拭く ○ゴミを出す ○本箱の上、棚を拭く	○4階入り口とびらを拭く ○2階エレベーター前ほうきで掃く ○本箱の上、棚を拭く	○4階入り口とびらを拭く ○2階のドア・窓をふく
午後1:30	○トイレ清掃 ①鏡を拭く ②手洗い場を拭く ③扉を拭く(ガラス・棧) ④手すり・汚物入れを拭く ⑤便器を拭く ⑥床を掃く ⑦床をモップかけ	○トイレ清掃 ①鏡を拭く ②手洗い場を拭く ③扉を拭く(ガラス・棧) ④手すり・汚物入れを拭く ⑤便器を拭く ⑥床を掃く ⑦床をモップかけ	○トイレ清掃 ①鏡を拭く ②手洗い場を拭く ③扉を拭く(ガラス・棧) ④手すり・汚物入れを拭く ⑤便器を拭く ⑥床を掃く ⑦床をモップかけ	○トイレ清掃 ①鏡を拭く ②手洗い場を拭く ③扉を拭く(ガラス・棧) ④手すり・汚物入れを拭く ⑤便器を拭く ⑥床を掃く ⑦床をモップかけ	○トイレ清掃 ①鏡を拭く ②手洗い場を拭く ③扉を拭く(ガラス・棧) ④手すり・汚物入れを拭く ⑤便器を拭く ⑥床を掃く ⑦床をモップかけ
午後2:00	○遊戯室の扉(サン)をふく ○集会室の扉(サン)をふく	○遊戯室の扉(しきい)をふく ○集会室の扉(しきい)をふく ○屋外遊技場の扉(しきい)をふく ○屋外遊技場排水溝のごみ取り	○遊戯室の扉(サン)をふく ○集会室の扉(サン)をふく	○遊戯室の扉(しきい)をふく ○集会室の扉(しきい)をふく ○屋外遊技場の扉(しきい)をふく	○屋外遊技場の排水溝ごみ取り
午後2:30					
午後3:00	○事務所床水拭き ○制作物・掲示物のヘルプ ・スタッフに指示を受ける	○制作物・掲示物のヘルプ ・スタッフに指示を受ける	○制作物・掲示物のヘルプ ・スタッフに指示を受ける	○事務所床水拭き ○制作物・掲示物のヘルプ ・スタッフに指示を受ける	○制作物・掲示物のヘルプ ・スタッフに指示を受ける
午後4:00	○多目的室の床を水拭きする ○おもちゃの消毒	○おもちゃの消毒	○交流コーナーの床を水拭きする ○おもちゃの消毒	○遊戯室の床を水拭きする ○集会室の床を水拭きする ○おもちゃの消毒	○おもちゃの消毒
午後5:00					
午後5:30	○じゃ口・トイレのノブ・入口消毒	○じゃ口・トイレのノブ・入口消毒	○じゃ口・トイレのノブ・入口消毒	○じゃ口・トイレのノブ・入口消毒	○じゃ口・トイレのノブ・入口消毒
午後6:00	退勤				

※ 雑草が伸びてきたので草取り

共育（ともそだち）の風土

指導は一方的な場合が多い

業務を教える



コマームでは共に育ちあう

業務を教える

新しいことに気づく

こんな風に
したら？！



共育エピソード

普段の身近な業務にも、
障がい者雇用をすることで、
スタッフも作業時間も
1/3ほど短縮になりました。



before

レターパックの送り先情報のシールに日付と送り先を記入していました。



after

送り先の名前が記載してある紙にシールを貼り付けるだけに変更しました。





障がい者スタッフのひとコマ



年に数回、障がい者スタッフ
が集まるの場を設けています。

普段、エリアや職務内容も異
なりませんが、同じ業務をしな
がら、交流を図っています。



障がいスタッフの声

～ コマームで働いてよかったことはどんなことですか？ ～

- 特別支援学校の実習の時にできなかったことができるようになった
- 褒めてもらえる
- 相談できる時間がうれしい
- スタッフの皆さんが優しい
- お給料で自動車学校に通ってます
- 人との関わりができることで、楽しい発見が毎日ある
- 子どもたちと関われるのが楽しい
- はじめてのお給料で家族にケーキを買ってごちそうしたこと
- 自分の希望を聞いてもらえる
- 悩み相談をすぐにのってもらえる
- 働いたお金で“ちいかわ”グッズたくさん買える
- 頑張ったご褒美にSnowManのライブに行けました!!

・・・など、多くの嬉しいメッセージがありました。



最後に・・・

コマームでは、
施設見学・実習を随時行っております。
ご興味のある方は、お気軽にご連絡ください。

☎048-240-5000
人財サポート部 担当：澤畠



施設見学会の様子

ご清聴 ありがとうございます

Thank you

