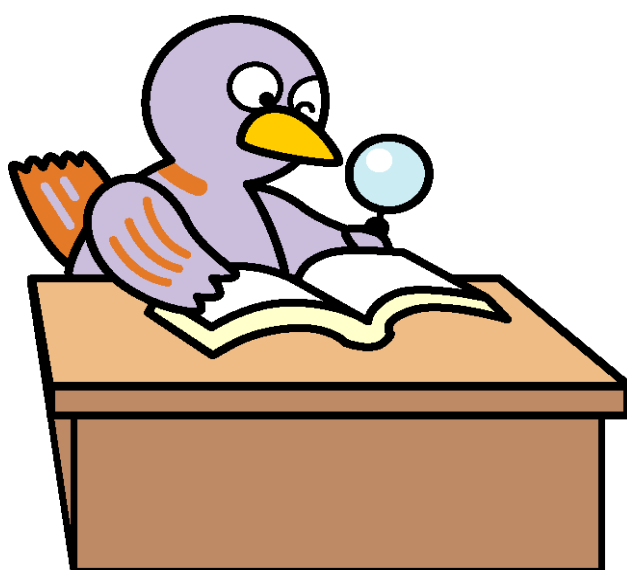


埼玉県鉱工業指数

令和2年第2四半期



埼玉県マスコット「コバトン」



総務部統計課

○令和2年第2四半期分鉱工業指数 概要

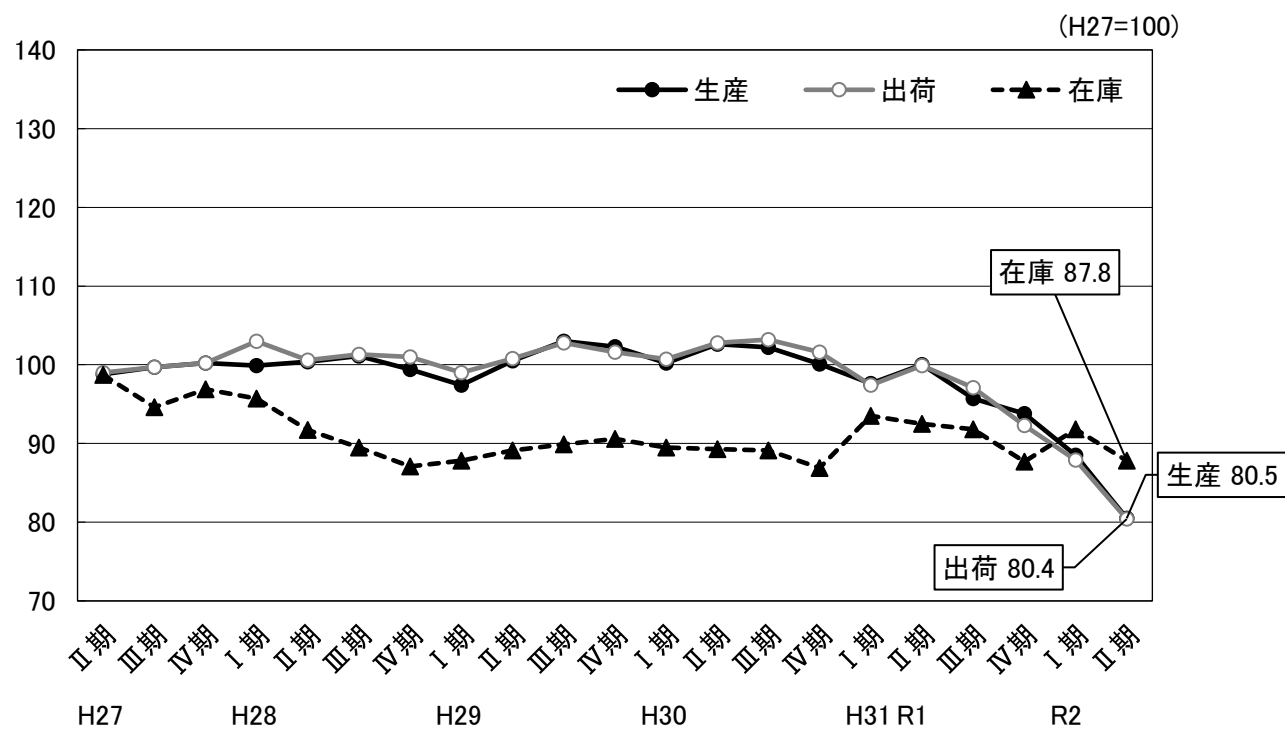
令和2年第2四半期(令和2年4月～令和2年6月期)の鉱工業指数は、生産が80.5で4期連続の低下、出荷は80.4で4期連続の低下となった。また、在庫は87.8で2期ぶりの低下、在庫率は116.6で4期連続の上昇となっている。

(平成27年平均=100)

	埼玉県			全国		
	指数	前期比(%)	前年同期比(%)	指数	前期比(%)	前年同期比(%)
生産	80.5	▲ 9.0	▲ 18.7	81.8	▲ 16.9	▲ 19.8
出荷	80.4	▲ 8.5	▲ 18.7	80.5	▲ 16.8	▲ 19.9
在庫	87.8	▲ 4.4	▲ 5.1	100.8	▲ 5.3	▲ 3.4
在庫率	116.6	15.6	23.0	141.7	21.6	30.9

※ 指数と前期比は季節調整済み(X-12-ARIMA)、前年同期比は原指数、全国は確報値による。

○埼玉県鉱工業総合指数の推移



○ 上昇・低下に寄与した主な業種と品目

※数値は季節調整済指数の対前期比。

(1) 生産

		業 種	寄与度の高い主な品目
上 昇	2業種	化学工業	9.9% 医薬品
		生産用機械工業	6.2% フラットパネル・ディスプレイ製造装置、コンクリート機械、刈払機
		—	—
		—	—
低 下	21業種	輸送機械工業	▲ 25.4% 自動車エンジン、乗用車、輸送機械用エアコン
		情報通信機械工業	▲ 32.6% カーオーディオ、カーナビゲーション、搬送装置
		印刷業	▲ 15.4% 平版印刷(オフセット印刷)、おう版印刷(グラビア印刷)、とっ版印刷(活版印刷)
		非鉄金属工業	▲ 31.9% ダイカスト、アルミニウム鋳物、アルミニウム圧延製品

(2) 出荷

		業 種	寄与度の高い主な品目
上 昇	3業種	生産用機械工業	7.7% フラットパネル・ディスプレイ製造装置、刈払機、農業用乾燥機
		化学工業	0.7% 医薬品
		その他製品工業	1.2% ユニット住宅、電動玩具
		—	—
低 下	20業種	輸送機械工業	▲ 23.3% 自動車エンジン、乗用車、輸送機械用エアコン
		非鉄金属工業	▲ 29.6% アルミニウム圧延製品、アルミニウム鋳物、伸銅製品
		電子部品・デバイス工業	▲ 19.8% 混成集積回路、スイッチング電源、プリント配線実装基板
		金属製品工業	▲ 14.1% 粉末冶金製機械材料、スチール製缶、飲料用アルミニウム缶

(3) 在庫

		業 種	寄与度の高い主な品目
上 昇	10業種	電子部品・デバイス工業	13.8% 整流素子、光電変換素子、混成集積回路
		パルプ・紙・紙加工品工業	6.9% 衛生用紙、特殊印刷用紙、雑種紙
		生産用機械工業	2.7% 研削盤、整地機械
		繊維工業	6.2% 織物製繊維製品(外衣)
低 下	10業種	電気機械工業	▲ 14.2% 鉛蓄電池、クッキングヒーター、HIDランプ
		プラスチック製品工業	▲ 7.5% プラスチック製容器、プラスチック板、強化プラスチック製品
		その他製品工業	▲ 31.9% ユニット住宅
		金属製品工業	▲ 5.4% アルミエクステリア、飲料用アルミニウム缶、ばね

< 資料 >

○ 埼玉県・全国鉱工業生産指数の推移

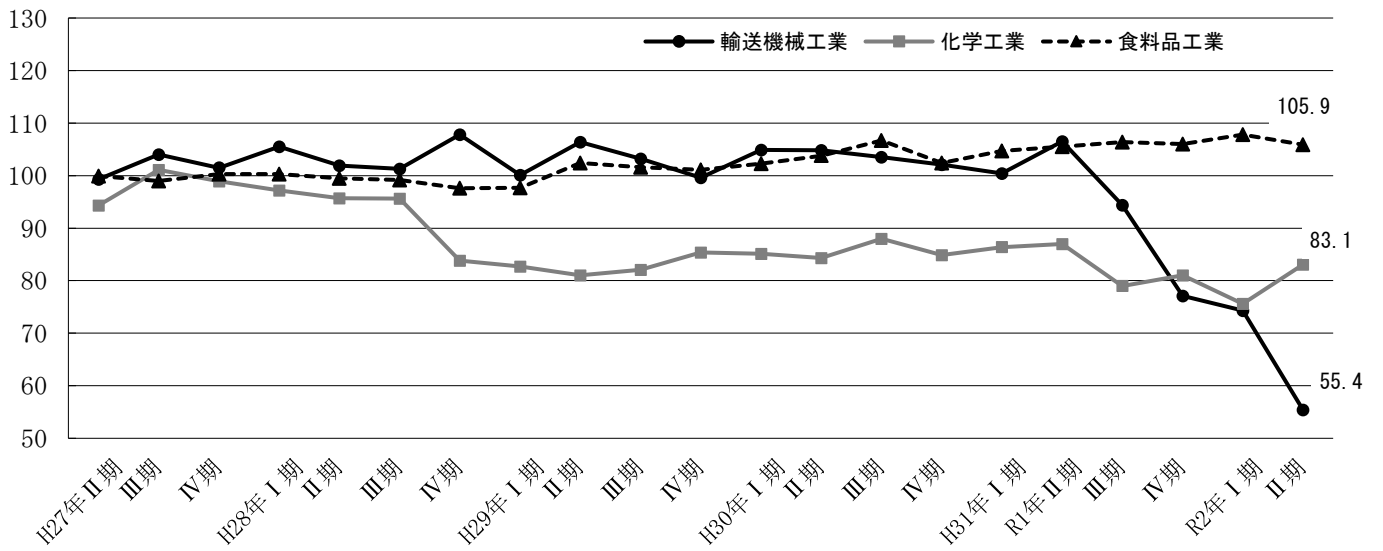
(平成27年平均=100)

	埼玉県				全国			
	季節調整済指数		原指数		季節調整済指数		原指数	
		前期比 (%)		前年比 (%)		前期比 (%)		前年比 (%)
平成29年平均	—	—	100.8	0.6	—	—	103.1	3.1
平成30年平均	—	—	101.3	0.5	—	—	104.2	1.1
令和元年平均	—	—	96.4	▲ 4.8	—	—	101.1	▲ 3.0
平成29年Ⅱ期	100.5	3.2	98.6	0.5	103.2	1.9	101.1	4.4
Ⅲ期	103.0	2.5	100.5	1.9	103.2	0.0	102.6	2.5
Ⅳ期	102.3	▲ 0.7	105.0	3.2	104.4	1.2	106.1	3.1
平成30年Ⅰ期	100.2	▲ 2.1	100.4	1.3	103.5	▲ 0.9	104.2	1.7
Ⅱ期	102.6	2.4	100.5	1.9	104.3	0.8	102.4	1.3
Ⅲ期	102.2	▲ 0.4	101.0	0.5	103.6	▲ 0.7	102.7	0.1
Ⅳ期	100.1	▲ 2.1	103.3	▲ 1.6	105.0	1.4	107.5	1.3
平成31年Ⅰ期	97.6	▲ 2.5	96.8	▲ 3.6	102.8	▲ 2.1	102.4	▲ 1.7
令和元年Ⅱ期	100.0	2.5	97.8	▲ 2.7	102.8	0.0	100.1	▲ 2.2
Ⅲ期	95.7	▲ 4.3	94.9	▲ 6.0	101.7	▲ 1.1	101.6	▲ 1.1
Ⅳ期	93.8	▲ 2.0	96.2	▲ 6.9	98.0	▲ 3.6	100.2	▲ 6.8
令和2年Ⅰ期	88.5	▲ 5.7	88.3	▲ 8.8	98.4	0.4	97.8	▲ 4.5
Ⅱ期	80.5	▲ 9.0	79.5	▲ 18.7	81.8	▲ 16.9	80.3	▲ 19.8

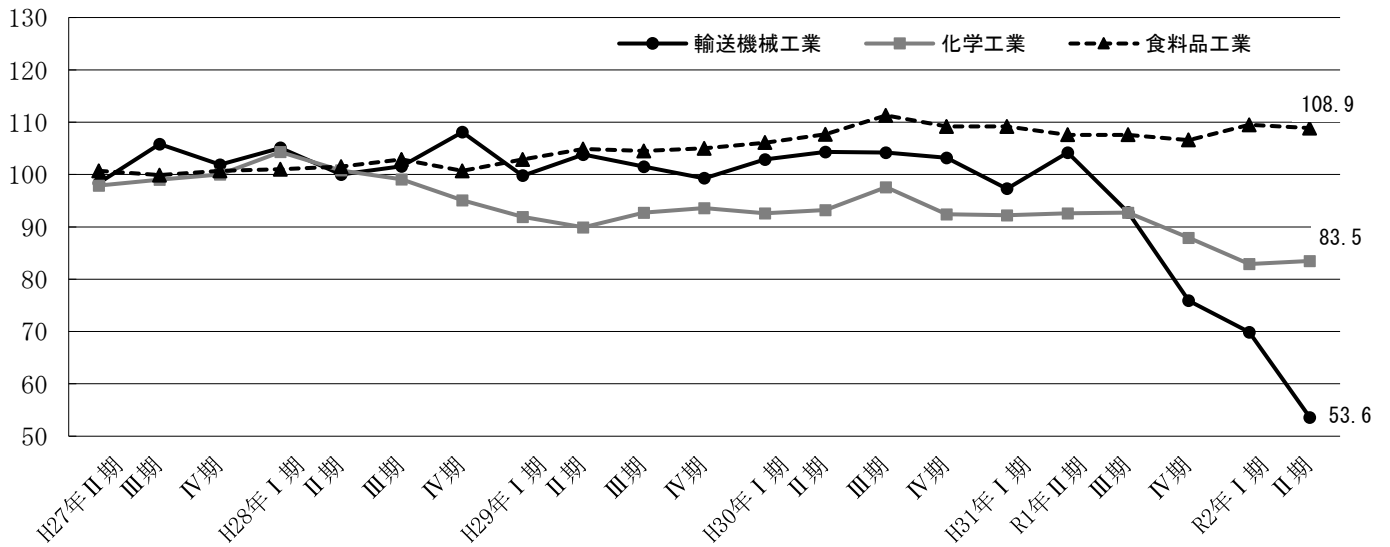
※ 全国は確報値によります。また、平成31年、令和元年は年間補正済となっています。

○ 県内主要業種の指数推移

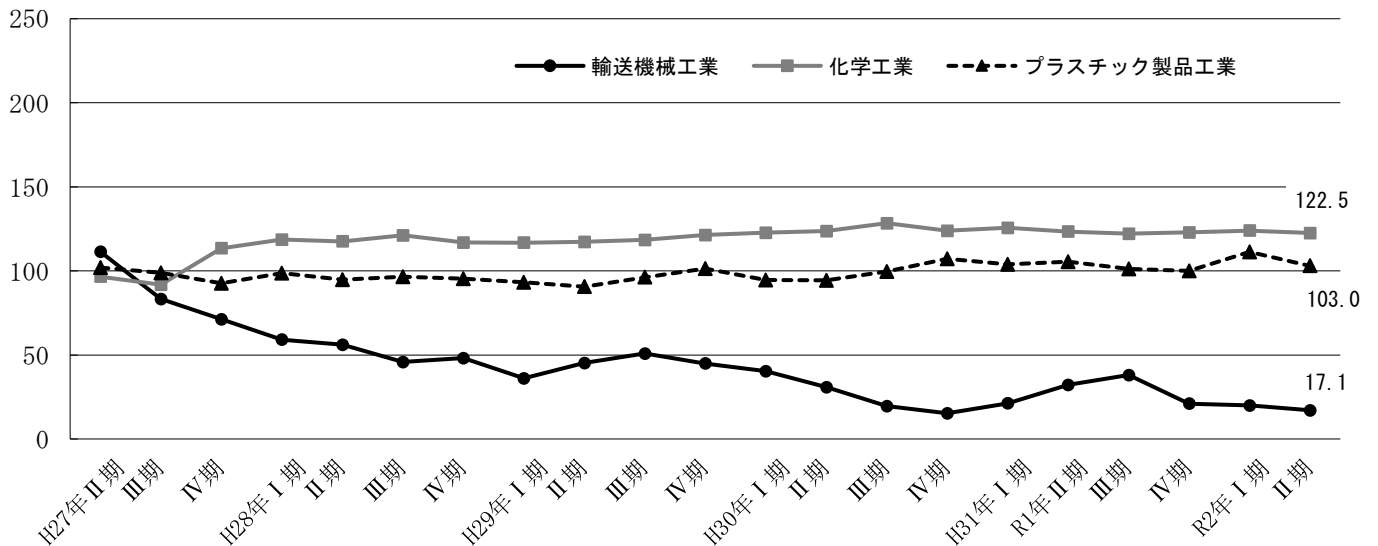
生産



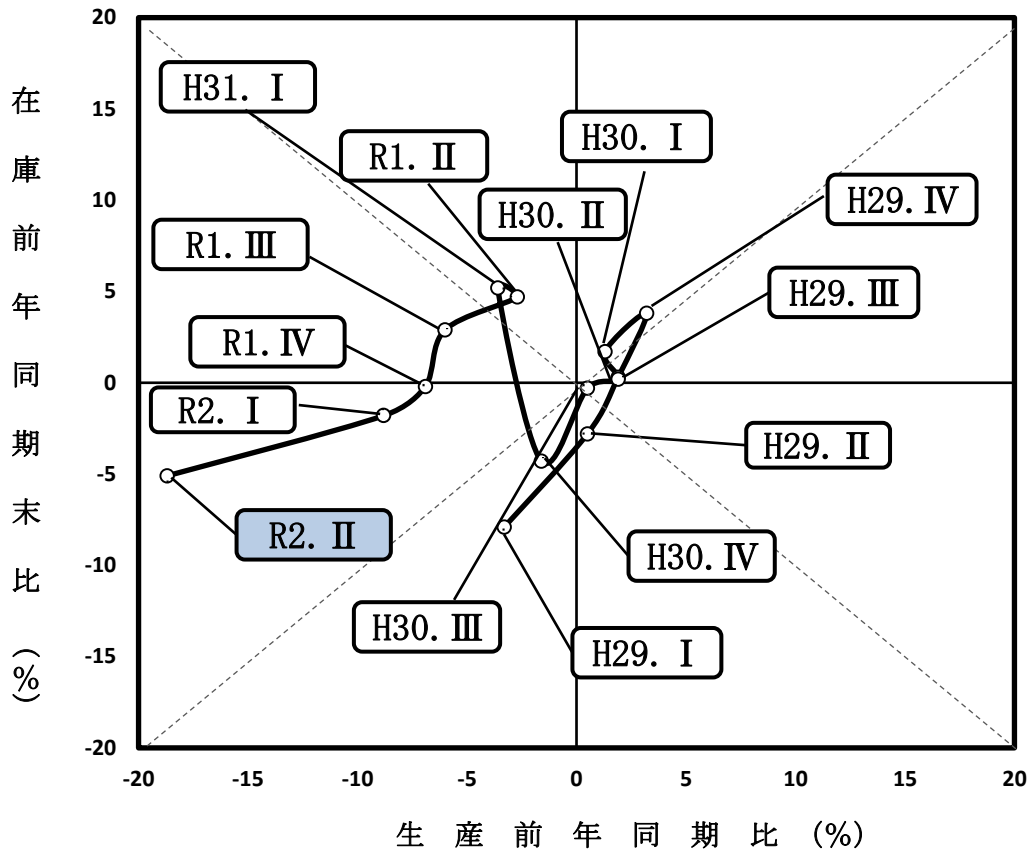
出荷



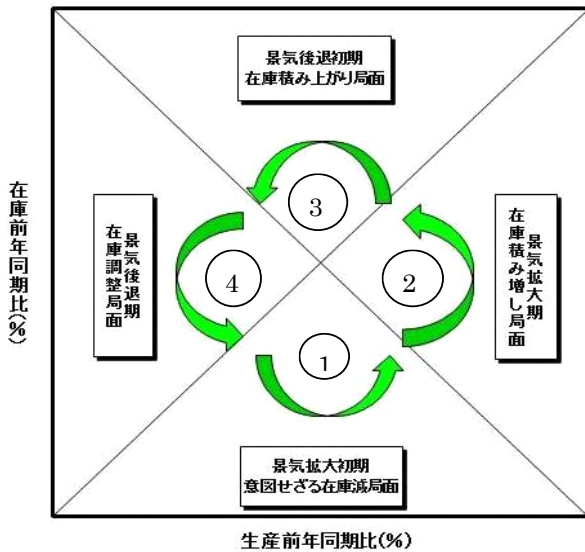
在庫



埼玉県在庫循環図



参考 在庫循環図説明



在庫循環図は、企業の生産と在庫の関係を示しています。在庫の変動は生産活動に大きな影響を与えるため、この図は景気の局面を判断する際に有効とされています。

一般的に、次の4つの局面を循環していくことになります。

- ①意図せざる在庫減局面
- ②在庫積み増し局面
- ③在庫積み上がり局面
- ④在庫調整局面

第1-1表 業種分類別指数（原指数）

項目		鉱工業	製造	鉄鋼業	非鉄金属	金属製品	汎用	生産用	業務用	電子部品	電気機械	情報通信	輸送機械
		総合	工業		工業	工業	機械	機械	機械	デバイス	工業	機械工業	工業
生産	平成31年第Ⅰ期	96.8	96.8	88.1	99.1	99.2	100.3	115.4	88.3	117.0	92.3	108.1	100.5
	令和元年第Ⅱ期	97.8	97.8	88.4	95.5	102.3	98.0	140.3	68.8	114.2	82.9	105.9	102.1
	第Ⅲ期	94.9	94.9	91.2	94.8	99.6	95.0	134.0	72.4	115.3	84.1	101.5	93.0
	第Ⅳ期	96.2	96.2	91.4	96.0	95.5	97.8	134.2	75.8	113.1	89.2	98.9	80.0
	令和2年第Ⅰ期	88.3	88.3	87.0	94.5	98.0	96.5	71.9	69.3	111.4	91.6	111.1	74.1
	第Ⅱ期	79.5	79.5	78.4	64.2	83.7	91.8	70.9	56.7	83.0	79.6	68.4	53.9
	前年同期比(%)	▲ 18.7	▲ 18.7	▲ 11.3	▲ 32.8	▲ 18.2	▲ 6.3	▲ 49.5	▲ 17.6	▲ 27.3	▲ 4.0	▲ 35.4	▲ 47.2
出荷	平成31年第Ⅰ期	96.5	96.5	96.4	102.5	90.0	99.7	98.6	88.5	116.0	95.6	69.8	99.6
	令和元年第Ⅱ期	96.8	96.8	93.5	99.5	92.8	95.8	122.2	68.1	114.6	82.8	62.5	99.9
	第Ⅲ期	96.6	96.6	90.8	96.3	95.3	93.4	123.6	71.9	114.1	86.2	66.9	91.5
	第Ⅳ期	95.0	95.0	90.1	97.7	93.5	95.2	125.9	75.8	114.9	88.8	71.0	77.0
	令和2年第Ⅰ期	87.2	87.2	87.7	95.6	90.8	94.6	66.9	68.9	109.7	94.8	66.4	72.2
	第Ⅱ期	78.7	78.7	81.5	67.1	79.2	89.2	70.5	55.7	88.4	78.2	51.6	51.9
	前年同期比(%)	▲ 18.7	▲ 18.7	▲ 12.8	▲ 32.6	▲ 14.7	▲ 6.9	▲ 42.3	▲ 18.2	▲ 22.9	▲ 5.6	▲ 17.4	▲ 48.0
在庫	平成31年第Ⅰ期末	87.6	87.6	90.5	102.6	104.0	43.0	73.8	—	122.8	95.1	129.7	14.7
	令和元年第Ⅱ期末	93.6	93.6	95.6	86.5	115.6	43.3	87.2	—	114.7	107.4	130.4	31.2
	第Ⅲ期末	88.8	88.8	90.6	82.0	114.0	40.9	84.2	—	118.7	93.7	116.6	32.4
	第Ⅳ期末	88.3	88.4	85.4	77.8	105.4	43.9	81.3	—	115.5	103.6	93.5	23.9
	令和2年第Ⅰ期末	86.0	85.9	87.7	77.0	116.7	34.8	69.7	—	126.7	78.9	98.0	13.8
	第Ⅱ期末	88.8	88.8	89.4	76.7	116.3	28.6	79.3	—	140.6	85.7	91.0	16.6
	前年同期比(%)	▲ 5.1	▲ 5.1	▲ 6.5	▲ 11.3	0.6	▲ 33.9	▲ 9.1	—	22.6	▲ 20.2	▲ 30.2	▲ 46.8
在庫率	平成31年第Ⅰ期	97.2	97.2	98.4	84.3	117.8	120.6	114.7	—	143.4	102.9	106.3	21.6
	令和元年第Ⅱ期	99.7	99.7	108.7	76.6	120.7	85.1	163.6	—	137.9	145.0	102.5	32.4
	第Ⅲ期	94.1	94.2	95.0	83.1	123.7	90.0	92.7	—	139.8	118.0	92.3	36.3
	第Ⅳ期	93.2	93.2	87.6	78.0	112.5	82.9	141.1	—	140.2	112.8	79.8	30.5
	令和2年第Ⅰ期	99.9	99.9	100.5	77.9	136.2	78.2	101.7	—	147.6	98.2	87.7	25.0
	第Ⅱ期	122.6	122.6	112.1	99.2	148.8	70.8	388.4	—	206.4	127.9	70.8	31.2
	前年同期比(%)	23.0	23.0	3.1	29.5	23.3	▲ 16.8	137.4	—	49.7	▲ 11.8	▲ 30.9	▲ 3.7

(平成27年平均=100)

窯業・ 土石製品 工業	化学工業	プラスチ ック製品 工業	パルプ・ 紙・紙加 工品工業	繊維工業	食料品 工業	その他							鋁業
						工業 総合	ゴム製品 工業	皮革製品 工業	家具 工業	印刷業	木材・木 製品工業	その他 工業	
93.6	83.5	96.7	106.7	90.2	99.9	90.3	80.4	69.0	116.0	84.6	144.0	104.3	111.7
93.7	87.6	104.7	108.6	81.1	104.8	84.3	82.5	66.9	104.2	79.7	128.2	92.3	90.5
100.9	78.1	97.7	108.2	81.5	104.7	86.5	84.3	76.5	111.4	80.5	121.8	99.4	111.5
104.0	85.2	96.0	112.0	96.6	112.8	86.1	80.1	62.9	113.3	81.2	136.0	94.3	112.2
95.3	75.0	92.9	105.1	88.6	102.7	82.1	75.2	72.8	115.1	74.8	137.8	97.0	105.9
88.5	83.7	89.3	103.8	53.9	105.6	66.1	60.3	48.0	88.7	61.0	114.9	76.8	85.2
▲ 5.5	▲ 4.5	▲ 14.7	▲ 4.4	▲ 33.5	0.8	▲ 21.6	▲ 26.9	▲ 28.3	▲ 14.9	▲ 23.5	▲ 10.4	▲ 16.8	▲ 5.9
91.2	87.5	96.0	102.6	104.5	103.2	97.5	86.0	73.5	115.2	84.6	137.8	113.4	100.3
92.7	89.0	105.5	106.3	93.9	109.7	86.7	82.6	67.3	95.9	79.7	127.3	91.5	89.3
101.9	92.9	104.5	108.8	95.1	107.2	92.8	86.7	78.1	108.7	80.5	117.8	107.1	100.3
104.2	94.0	96.3	111.1	99.2	110.3	89.5	81.1	61.1	103.3	81.2	137.9	96.6	102.9
95.7	81.3	93.7	103.3	98.4	103.7	88.2	81.8	71.9	114.1	74.8	131.5	97.8	94.5
88.1	81.7	95.6	95.9	66.2	111.3	70.9	65.9	45.7	80.3	61.0	114.2	80.9	79.4
▲ 5.0	▲ 8.2	▲ 9.4	▲ 9.8	▲ 29.5	1.5	▲ 18.2	▲ 20.2	▲ 32.1	▲ 16.3	▲ 23.5	▲ 10.3	▲ 11.6	▲ 11.1
99.7	123.8	105.1	122.3	125.0	96.0	85.9	108.9	102.5	68.3	—	—	73.5	112.5
97.7	126.2	107.5	125.5	121.7	90.3	106.0	114.1	96.5	89.3	—	—	109.3	70.5
96.2	116.4	96.5	117.0	121.7	93.5	99.2	116.7	87.7	67.5	—	—	102.7	85.4
97.2	122.0	101.0	107.8	149.7	106.1	116.5	124.6	96.8	95.9	—	—	123.6	82.7
93.4	122.2	112.6	119.1	138.0	95.2	108.8	116.6	101.2	60.8	—	—	126.7	97.5
92.4	125.3	105.1	135.3	134.7	94.5	108.2	129.5	107.5	87.4	—	—	101.8	86.6
▲ 5.4	▲ 0.7	▲ 2.2	7.8	10.7	4.7	2.1	13.5	11.4	▲ 2.1	—	—	▲ 6.9	22.8
144.3	124.3	110.3	109.6	100.0	122.9	117.6	137.3	160.2	98.9	—	—	103.4	101.6
106.9	118.0	99.3	107.8	105.5	114.3	124.8	138.9	142.6	91.4	—	—	126.3	108.2
89.0	114.7	94.7	108.6	130.6	120.4	120.8	144.4	122.5	81.6	—	—	120.9	85.0
95.3	110.9	101.0	102.1	153.9	117.8	135.9	162.0	160.3	86.6	—	—	134.4	71.4
167.8	127.6	116.1	114.2	116.5	128.2	125.2	155.4	134.2	84.5	—	—	119.6	95.0
173.3	142.3	110.5	136.4	204.7	129.6	162.4	186.1	255.6	102.2	—	—	155.5	135.1
62.1	20.6	11.3	26.5	94.0	13.4	30.1	34.0	79.2	11.8	—	—	23.1	24.9

第1-2表 業種分類別指数（季節調整済指数）

項目	鉱工業	製造	鉄鋼業	非鉄金属	金属製品	汎用	生産用	業務用	電子部品	電気機械	情報通信	輸送機械	
	総合	工業		工業	工業	機械	機械	機械	デバイス	工業	機械工業	工業	
生産	平成31年第Ⅰ期	97.6	97.5	92.7	99.8	102.2	100.9	104.8	88.6	118.8	90.3	102.9	100.4
	令和元年第Ⅱ期	100.0	100.0	90.7	97.4	103.0	98.9	144.0	73.2	116.5	86.5	112.5	106.5
	第Ⅲ期	95.7	95.6	92.3	97.0	99.9	96.0	132.3	72.0	113.3	85.3	101.0	94.4
	第Ⅳ期	93.8	93.8	86.1	93.2	93.3	97.3	143.2	74.4	111.9	87.5	99.6	77.1
	令和2年第Ⅰ期	88.5	88.5	91.2	94.8	101.7	97.6	69.9	70.1	110.6	89.5	105.7	74.3
	第Ⅱ期	80.5	80.5	79.1	64.6	83.1	91.6	74.2	58.6	84.1	81.9	71.2	55.4
	前期比(%)	▲ 9.0	▲ 9.0	▲ 13.3	▲ 31.9	▲ 18.3	▲ 6.1	6.2	▲ 16.4	▲ 24.0	▲ 8.5	▲ 32.6	▲ 25.4
出荷	平成31年第Ⅰ期	97.4	97.4	98.3	102.8	93.5	99.8	93.5	89.4	117.9	92.1	65.3	97.3
	令和元年第Ⅱ期	99.9	99.9	95.5	101.2	95.0	96.9	129.7	73.7	117.0	87.6	67.6	104.2
	第Ⅲ期	97.1	97.1	92.1	98.8	95.2	93.8	123.5	69.5	112.6	87.4	69.5	92.8
	第Ⅳ期	92.3	92.3	86.8	95.2	89.4	95.7	125.3	74.6	114.3	87.1	69.9	75.9
	令和2年第Ⅰ期	87.9	87.8	89.3	95.8	93.6	95.7	69.8	70.2	111.1	91.5	64.5	69.9
	第Ⅱ期	80.4	80.3	82.4	67.4	80.4	89.2	75.2	58.5	89.1	81.8	54.8	53.6
	前期比(%)	▲ 8.5	▲ 8.5	▲ 7.7	▲ 29.6	▲ 14.1	▲ 6.8	7.7	▲ 16.7	▲ 19.8	▲ 10.6	▲ 15.0	▲ 23.3
在庫	平成31年第Ⅰ期末	93.5	93.5	91.7	100.5	106.8	49.4	81.6	—	123.2	114.1	135.3	21.2
	令和元年第Ⅱ期末	92.5	92.5	91.3	87.3	112.6	42.7	87.0	—	117.9	101.8	128.3	32.2
	第Ⅲ期末	91.8	91.9	90.9	81.7	112.2	45.6	89.2	—	121.4	94.0	118.3	38.0
	第Ⅳ期末	87.7	87.8	87.3	78.2	111.5	40.6	80.8	—	115.5	104.3	102.7	21.0
	令和2年第Ⅰ期末	91.8	91.7	88.9	75.4	119.8	40.0	77.0	—	127.1	94.6	102.3	19.9
	第Ⅱ期末	87.8	87.8	85.4	77.4	113.3	28.2	79.1	—	144.6	81.2	89.6	17.1
	前期比(%)	▲ 4.4	▲ 4.3	▲ 3.9	2.7	▲ 5.4	▲ 29.5	2.7	—	13.8	▲ 14.2	▲ 12.4	▲ 14.1
在庫率	平成31年第Ⅰ期	97.6	97.6	94.9	88.3	112.4	113.6	134.0	—	136.3	127.4	113.0	24.7
	令和元年第Ⅱ期	94.9	94.9	94.9	70.1	120.2	93.3	110.0	—	136.7	124.1	102.2	34.0
	第Ⅲ期	95.6	95.6	100.1	79.5	121.3	102.8	136.2	—	145.7	108.3	88.7	35.6
	第Ⅳ期	96.8	96.8	101.4	85.4	122.5	73.7	152.0	—	143.5	122.4	79.6	28.2
	令和2年第Ⅰ期	100.9	100.9	96.9	81.7	129.8	76.1	122.0	—	140.7	120.2	90.5	27.9
	第Ⅱ期	116.6	116.6	97.7	90.4	148.4	78.2	238.6	—	204.8	109.8	70.6	32.7
	前期比(%)	15.6	15.6	0.8	10.6	14.3	2.8	95.6	—	45.6	▲ 8.7	▲ 22.0	17.2

(平成27年平均=100)

窯業・ 土石製品 工業	化学工業	プラスチ ック製品 工業	パルプ・ 紙・紙加 工品工業	繊維工業	食料品 工業	その他							鋁業
						工業 総合	ゴム製品 工業	皮革製品 工業	家具 工業	印刷業	木材・木 製品工業	その他 工業	
99.6	86.4	100.8	109.5	88.2	104.7	89.7	83.7	68.7	113.9	84.4	140.2	100.5	116.7
99.1	87.0	100.8	110.1	83.7	105.5	88.0	84.4	68.0	113.8	82.1	141.6	100.3	109.1
100.4	79.0	97.3	109.5	89.7	106.4	87.1	84.2	70.5	113.8	81.5	130.1	95.3	109.3
95.5	81.0	96.3	107.7	87.2	106.0	83.3	77.0	68.7	107.6	78.1	129.1	95.9	98.8
100.0	75.6	96.4	107.7	85.3	107.8	81.5	78.3	75.8	113.6	74.2	150.2	94.1	112.7
92.7	83.1	85.8	104.7	55.7	105.9	68.4	60.6	47.4	93.9	62.8	119.3	81.8	98.3
▲ 7.3	9.9	▲ 11.0	▲ 2.8	▲ 34.7	▲ 1.8	▲ 16.1	▲ 22.6	▲ 37.5	▲ 17.3	▲ 15.4	▲ 20.6	▲ 13.1	▲ 12.8
97.9	92.2	100.4	106.7	100.7	109.2	95.1	86.7	69.3	107.4	84.4	136.0	107.7	104.8
98.0	92.6	101.8	108.9	95.0	107.6	93.3	85.1	71.6	108.1	82.1	137.4	106.6	100.7
100.8	92.7	101.6	108.5	104.3	107.6	91.7	87.3	70.4	109.2	81.5	126.3	99.9	100.6
95.4	87.9	98.2	104.7	93.7	106.6	88.2	78.7	69.6	101.7	78.1	132.0	97.2	92.3
101.6	82.9	97.6	106.5	94.8	109.5	85.7	82.2	71.7	105.2	74.2	136.8	91.0	99.3
92.1	83.5	92.3	98.0	66.6	108.9	75.4	67.1	49.2	88.7	62.8	116.6	92.1	87.2
▲ 9.4	0.7	▲ 5.4	▲ 8.0	▲ 29.7	▲ 0.5	▲ 12.0	▲ 18.4	▲ 31.4	▲ 15.7	▲ 15.4	▲ 14.8	1.2	▲ 12.2
99.7	125.6	103.9	121.2	127.3	96.0	97.1	110.5	109.9	96.2	—	—	84.4	98.6
99.0	123.4	105.4	116.9	134.8	92.5	104.1	112.8	90.6	92.7	—	—	106.4	85.2
95.6	122.2	101.2	114.9	122.5	95.8	106.6	120.1	92.5	86.2	—	—	108.6	87.7
97.3	122.9	100.0	120.5	134.5	100.0	114.2	122.1	90.5	92.0	—	—	122.2	77.7
93.4	124.0	111.3	118.0	140.5	95.2	123.0	118.3	108.5	85.6	—	—	145.5	85.4
93.6	122.5	103.0	126.1	149.2	96.9	106.2	128.0	101.0	90.8	—	—	99.1	104.7
0.2	▲ 1.2	▲ 7.5	6.9	6.2	1.8	▲ 13.7	8.2	▲ 6.9	6.1	—	—	▲ 31.9	22.6
122.6	117.3	102.2	107.5	117.3	114.7	123.9	136.8	173.4	97.1	—	—	117.1	94.3
97.9	115.5	102.5	104.9	125.1	117.3	122.2	137.9	143.3	90.5	—	—	120.6	94.7
98.5	116.9	101.1	105.6	109.1	116.6	124.6	144.1	135.0	84.2	—	—	125.4	93.3
114.1	118.6	99.5	111.3	140.1	127.5	128.2	163.3	139.2	85.6	—	—	121.8	82.3
145.2	120.6	107.7	111.6	137.1	119.5	134.3	154.8	148.4	83.2	—	—	140.2	88.5
156.9	139.0	114.2	132.2	237.4	132.4	158.9	185.0	266.1	101.8	—	—	147.9	118.2
8.1	15.3	6.0	18.5	73.2	10.8	18.3	19.5	79.3	22.4	—	—	5.5	33.6

第2-1表 特殊分類別指数（原指数）

（平成27年平均＝100）

項目	鉱工業 総合	最終 需要財	投資財				消費財			生産財	鉱工業用 生産財	その他用 生産財
			資本財	建設財	耐久 消費財	非耐久 消費財						
生産	平成31年第Ⅰ期	96.8	96.4	97.7	95.9	102.2	95.5	135.6	89.2	97.2	100.1	85.9
	令和元年第Ⅱ期	97.8	97.8	97.3	97.1	97.8	98.1	131.5	92.9	97.8	101.9	81.4
	第Ⅲ期	94.9	95.1	99.0	97.0	103.8	92.4	123.1	87.6	94.7	98.0	81.4
	第Ⅳ期	96.2	98.7	98.7	98.0	100.5	98.7	119.3	95.5	93.4	95.7	84.0
	令和2年第Ⅰ期	88.3	87.3	82.7	75.6	99.9	90.4	120.6	85.7	89.5	92.6	77.0
	第Ⅱ期	79.5	83.7	71.9	66.0	86.3	91.8	82.6	93.1	74.8	77.2	65.1
	前年同期比(%)	▲ 18.7	▲ 14.4	▲ 26.1	▲ 32.0	▲ 11.8	▲ 6.4	▲ 37.2	0.2	▲ 23.5	▲ 24.2	▲ 20.0
出荷	平成31年第Ⅰ期	96.5	95.1	93.8	90.5	100.7	96.0	103.2	94.1	98.2	99.2	87.1
	令和元年第Ⅱ期	96.8	95.3	91.9	91.1	93.5	97.7	98.1	97.6	98.6	100.2	82.8
	第Ⅲ期	96.6	96.7	97.0	94.0	103.4	96.5	91.9	97.8	96.5	97.8	81.9
	第Ⅳ期	95.0	95.4	96.1	95.1	98.2	94.8	78.6	99.2	94.6	95.4	85.9
	令和2年第Ⅰ期	87.2	85.4	81.8	75.1	95.8	87.8	74.7	91.3	89.5	90.6	78.5
	第Ⅱ期	78.7	81.6	72.1	65.7	85.7	88.2	55.7	96.8	75.3	76.1	67.1
	前年同期比(%)	▲ 18.7	▲ 14.4	▲ 21.5	▲ 27.9	▲ 8.3	▲ 9.7	▲ 43.2	▲ 0.8	▲ 23.6	▲ 24.1	▲ 19.0
在庫	平成31年第Ⅰ期末	87.6	66.3	85.6	81.8	89.4	41.5	28.8	103.8	107.7	108.3	82.8
	令和元年第Ⅱ期末	93.6	76.6	97.5	94.6	100.4	49.8	40.0	97.9	109.6	110.3	76.9
	第Ⅲ期末	88.8	71.2	92.7	91.9	93.6	43.7	32.2	99.6	105.3	105.8	85.1
	第Ⅳ期末	88.3	72.1	90.3	84.7	95.9	48.9	34.0	121.5	103.6	104.0	88.0
	令和2年第Ⅰ期末	86.0	63.9	86.1	72.5	99.6	35.5	21.4	104.0	106.8	107.2	87.9
	第Ⅱ期末	88.8	65.5	84.8	74.5	95.2	40.9	24.8	119.4	110.7	110.9	98.9
	前年同期比(%)	▲ 5.1	▲ 14.5	▲ 13.0	▲ 21.2	▲ 5.2	▲ 17.9	▲ 38.0	22.0	1.0	0.5	28.6
在庫率	平成31年第Ⅰ期	97.2	80.1	111.3	115.4	108.7	47.7	34.0	114.2	112.7	113.2	95.5
	令和元年第Ⅱ期	99.7	85.5	112.2	132.7	99.4	57.9	48.0	105.9	112.6	113.2	88.1
	第Ⅲ期	94.1	76.3	99.6	112.6	91.7	52.1	36.8	127.2	110.4	110.4	106.9
	第Ⅳ期	93.2	78.0	102.1	115.9	93.6	53.1	34.4	144.7	106.9	107.0	104.7
	令和2年第Ⅰ期	99.9	83.8	118.6	97.2	132.0	47.8	33.1	119.4	114.6	114.9	99.5
	第Ⅱ期	122.6	105.5	149.3	181.8	129.2	60.0	36.5	175.0	138.2	138.2	139.0
	前年同期比(%)	23.0	23.4	33.1	37.0	30.0	3.6	▲ 24.0	65.3	22.7	22.1	57.8

第2-2表 特殊分類別指数（季節調整済指数）

（平成27年平均＝100）

項目	鉱工業 総合	最終 需要財	投資財				消費財			生産財	鉱工業用 生産財	その他用 生産財
			資本財	建設財	耐久 消費財	非耐久 消費財						
生産	平成31年第Ⅰ期	97.6	96.5	94.6	91.3	102.9	98.9	133.5	93.2	98.8	102.3	85.7
	令和元年第Ⅱ期	100.0	100.5	102.3	101.3	103.4	98.4	138.7	92.6	99.4	103.2	83.9
	第Ⅲ期	95.7	95.8	97.9	96.2	103.2	94.4	126.5	89.4	95.5	98.4	83.4
	第Ⅳ期	93.8	96.4	99.6	100.8	96.8	93.2	114.4	89.9	90.8	93.5	80.2
	令和2年第Ⅰ期	88.5	86.8	80.8	73.7	100.7	91.8	117.8	88.1	90.1	93.8	76.6
	第Ⅱ期	80.5	85.3	74.7	68.1	90.0	92.0	85.5	92.8	75.3	77.4	66.8
	前期比(%)	▲ 9.0	▲ 1.7	▲ 7.5	▲ 7.6	▲ 10.6	0.2	▲ 27.4	5.3	▲ 16.4	▲ 17.5	▲ 12.8
出荷	平成31年第Ⅰ期	97.4	95.4	91.6	87.4	100.6	99.0	97.9	99.0	99.9	101.2	87.0
	令和元年第Ⅱ期	99.9	99.3	98.4	96.6	101.3	98.7	104.3	97.4	100.7	102.2	85.2
	第Ⅲ期	97.1	96.9	95.9	93.7	102.1	97.5	94.2	98.4	96.8	98.0	84.6
	第Ⅳ期	92.3	92.9	95.8	96.4	94.1	91.4	77.7	95.1	91.9	92.9	81.6
	令和2年第Ⅰ期	87.9	85.1	80.5	73.9	94.9	88.6	69.7	94.1	91.0	92.2	78.4
	第Ⅱ期	80.4	84.1	76.0	68.6	91.6	88.5	58.6	96.0	76.1	76.8	68.6
	前期比(%)	▲ 8.5	▲ 1.2	▲ 5.6	▲ 7.2	▲ 3.5	▲ 0.1	▲ 15.9	2.0	▲ 16.4	▲ 16.7	▲ 12.5
在庫	平成31年第Ⅰ期末	93.5	73.7	92.4	90.0	94.5	48.8	36.5	104.9	110.9	111.6	83.9
	令和元年第Ⅱ期末	92.5	75.9	95.2	93.1	97.0	50.3	39.2	103.6	108.0	108.6	81.4
	第Ⅲ期末	91.8	75.9	96.0	95.4	96.0	49.1	37.6	102.9	106.3	106.8	86.3
	第Ⅳ期末	87.7	69.7	91.8	84.5	99.3	43.4	30.6	112.1	105.0	105.5	84.7
	令和2年第Ⅰ期末	91.8	71.0	93.0	79.7	105.3	41.8	27.1	105.1	110.0	110.5	89.1
	第Ⅱ期末	87.8	64.9	82.8	73.3	92.0	41.3	24.3	126.3	109.1	109.1	104.7
	前期比(%)	▲ 4.4	▲ 8.6	▲ 11.0	▲ 8.0	▲ 12.6	▲ 1.2	▲ 10.3	20.2	▲ 0.8	▲ 1.3	17.5
在庫率	平成31年第Ⅰ期	97.6	82.1	109.1	127.4	100.9	53.9	40.2	120.5	111.5	111.9	96.9
	令和元年第Ⅱ期	94.9	78.2	98.4	107.1	94.2	57.6	44.5	119.5	110.2	110.5	97.8
	第Ⅲ期	95.6	79.6	108.1	129.4	94.3	50.1	37.3	114.7	110.6	110.9	100.9
	第Ⅳ期	96.8	81.6	112.0	121.0	104.6	51.6	34.0	136.7	110.7	110.9	98.5
	令和2年第Ⅰ期	100.9	87.3	119.2	104.8	125.9	52.8	37.5	125.7	113.4	113.7	103.2
	第Ⅱ期	116.6	96.2	129.7	142.1	121.9	59.7	33.8	195.5	135.0	134.6	154.0
	前期比(%)	15.6	10.2	8.8	35.6	▲ 3.2	13.1	▲ 9.9	55.5	19.0	18.4	49.2

－ 利 用 上 の 注 意 －

基 準 年 次 平成 2 7 年 (2015年)
採 用 品 目 生 産 2 0 1 品 目、出 荷 2 0 1 品 目、在 庫 1 0 8 品 目
季 節 調 整 センサス局法 (X-12-ARIMA)

この情報は、インターネットでもご覧になれます。



<http://www.pref.saitama.lg.jp/theme/tokei/index.htm>

令和 2 年 8 月 2 5 日 発行

埼玉県総務部統計課 経済分析担当

〒330-9301 さいたま市浦和区高砂 3 - 1 5 - 1

TEL 0 4 8 - 8 3 0 - 2 3 2 7 (直通) FAX 0 4 8 - 8 2 2 - 4 1 0 4

※ 品目別の指数が必要なときは、上記の連絡先にお問い合わせください。
(品目によってはお答えできないものもあります。)