

---

**埼玉県電子入札共同システム  
電子入札システム  
簡易公募型／公募型競争入札  
操作マニュアル  
(工事—受注者用)**

**令和7年9月**

---

# 簡易公募型／公募型競争入札

---

【 改訂履歴 】

・ 2025 年 09 月

システム稼働正式版作成

---

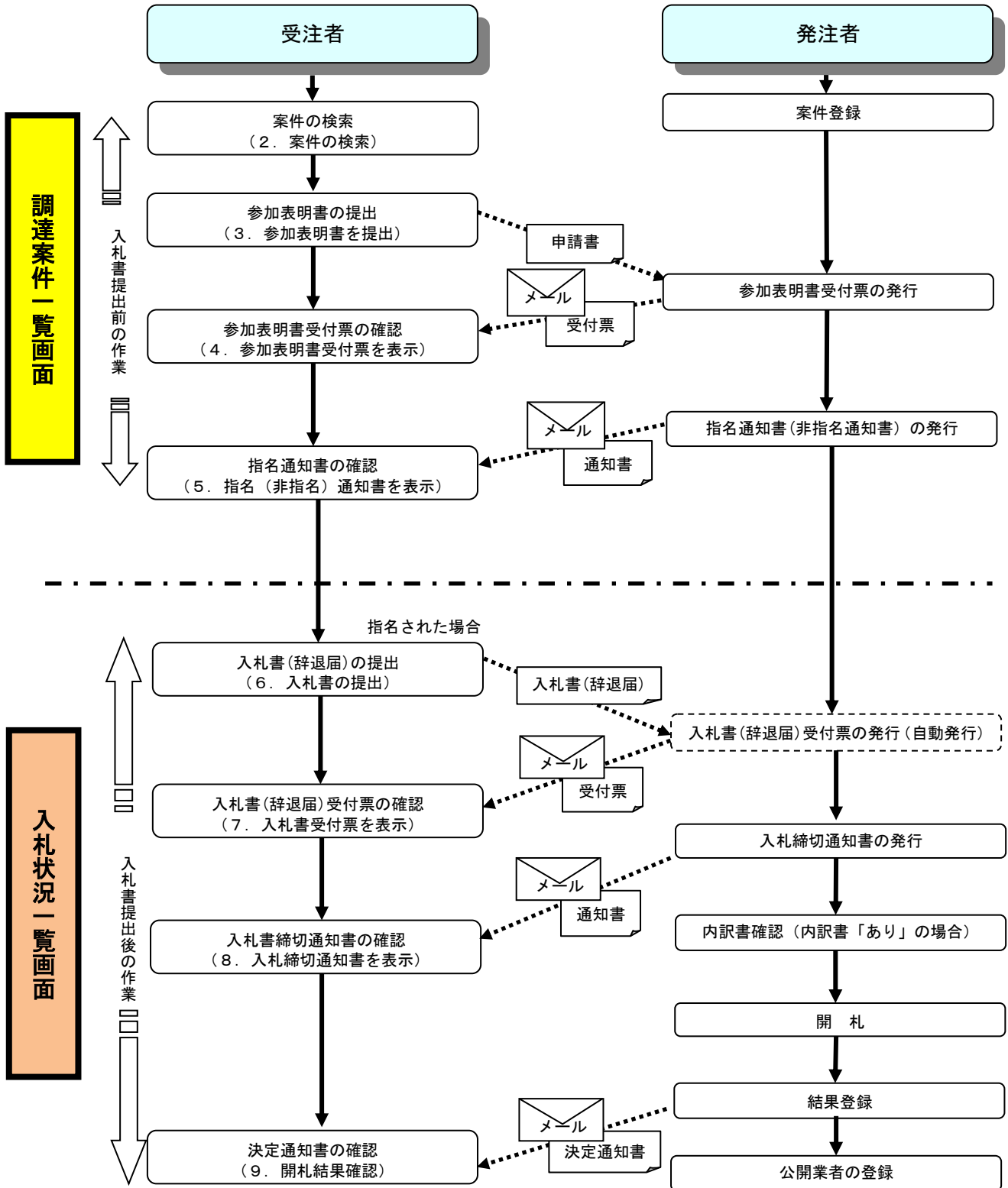
## 簡易公募型／公募型競争入札

本書では、簡易公募型／公募型競争入札の基本的な流れについて説明します。  
記載されていない特別な操作は別紙を参照してください。

|    |               |     |
|----|---------------|-----|
| 1. | 業務の流れ         | 1-1 |
| 2. | 案件の検索         | 2-1 |
| 3. | 参加表明書を提出      | 3-1 |
| 4. | 参加表明書受付票を表示   | 4-1 |
| 5. | 指名（非指名）通知書を表示 | 5-1 |
| 6. | 入札書の提出        | 6-1 |
| 7. | 入札書受付票を表示     | 7-1 |
| 8. | 入札締切通知書を表示    | 8-1 |
| 9. | 開札結果確認        | 9-1 |

# 1. 業務の流れ

## 簡易公募型／公募型競争入札

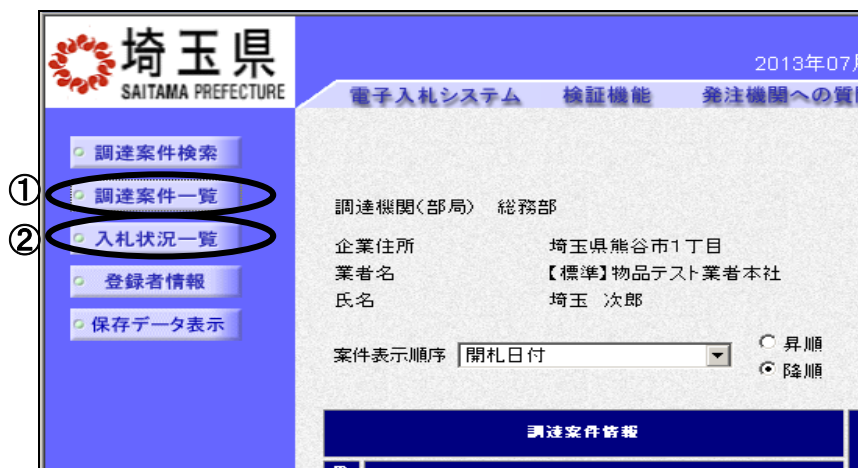


※入札書提出前の操作は「調達案件一覧」、入札書提出後の操作は「入札状況一覧」画面で行います。

## 電子入札システムの操作画面について

電子入札システムで操作をする画面は、大きく分けて「調達案件一覧」画面と、「入札状況一覧」画面になります。入札書提出前までの操作は、①「調達案件一覧」画面で行います。入札書提出以降の操作は、②「入札状況一覧」画面で行います。

ログイン方法については、「電子入札システムへのログイン方法」のマニュアルを参照してください。



## 電子入札システムから送信されるメールについて

各種受付票や通知書が発行されると、受付票や通知書が到着したことをお知らせするメールが、電子証明書の利用者登録の際に入力したメールアドレス宛に送信されます。お知らせのメールが届きましたら、電子入札システムにて実際の受付票や通知書を確認してください。簡易公募型/公募型指名競争入札で送信されるメールは以下のとおりです。

| メールの件名             |
|--------------------|
| 指名通知書到着のお知らせ       |
| 入札書(辞退届)受付票到着のお知らせ |
| 入札締切通知書到着のお知らせ     |
| 落札者決定通知書到着のお知らせ    |

※また案件の状況によっては以下のお知らせが届く場合があります。その際にはマニュアル別紙「特殊な操作」の手順を確認してください。

| メールの件名         |
|----------------|
| 保留通知書到着のお知らせ   |
| 取止め通知書到着のお知らせ  |
| 日時変更通知書到着のお知らせ |
| 再入札通知書到着のお知らせ  |
| 辞退届受付票到着のお知らせ  |

メールの送信元は、すべて「a2290-08@pref.saitama.lg.jp」となっています。

メールが届かない場合、登録されているメールアドレスに誤りがある可能性があります。利用者登録メニューの「変更」ボタンから利用者変更画面を開き、メールアドレスに誤りがないかを確認してください。アドレスが間違っている場合には、修正して登録をしてください。なお、詳しい操作方法については、埼玉県ホームページ 電子入札総合案内の「利用者登録操作マニュアル」を参照してください。

登録されているメールアドレスが正しいにもかかわらずメールが届かない場合、原因のほとんどが受信側のメールフィルタリングによるものです。電子入札システムからのメール送信元は「a2290-08@pref.saitama.lg.jp」となりますので、このアドレスを受信許可(ホワイトリスト)に登録するなど、受信拒否されない設定を行うようお願いいたします。設定方法につきましては、社内のシステム管理者の方や、プロバイダ等にお問い合わせください。

※各種受付票や通知書の到着をお知らせするメールは、あくまでもお知らせのメールです。仮にメールが届かなくても、電子入札システムで実際の受付票や通知書が確認できれば問題ありません。

※操作を終了する際は『ログアウト』ボタンを押下して終了してください。



## 2. 案件の検索

### 調達案件検索画面

目的の案件を表示させるために検索を行います。

電子入札システムにログインすると、調達案件検索画面が表示されます。

調達案件検索

調達機関: 埼玉県

部局名: 総務部

課所名: (旧)入札企画室, 文書課, 人事課, 職員健康支援課, 管財課, 税務課, さいたま県税事務所, 川口市税事務所

入札方式: 一般競争入札(標準), 一般競争入札(ダイレクト入札), 公募型指名競争入札(標準), 公募型指名競争入札(技術審査), 指名競争入札方式, 意向反映型指名競争入札, 随意契約, 簡易公募型/公募型競争入札, 標準プロポーザル方式, 簡易公募型/公募型プロポーザル方式

業種・業務種別: 建設工事, 設計・調査・測量

案件状態:  結果登録済の案件を表示しない場合はチェックしてください

検索日付: 指定しない

調達案件名称:

表示件数: 10 件

案件表示順序: 開札日付 (昇順)

### 操作説明

- ①部局名、課所名を選択して、指名競争入札を選択します。
- ②調達案件一覧をクリックします。

※入札情報公開システムから、電子入札システムにログインをした場合は、2-3 ページの「調達案件一覧画面が開き、該当案件だけが表示されます。

※調達案件名称等、その他の条件を設定して検索をすることもできます。ただし、設定した条件に少しでも誤りがあると該当案件が表示されません。案件が表示されない場合は、①の部局名、課所名、入札方式だけを選択するなど条件を広げて検索を行ってください。



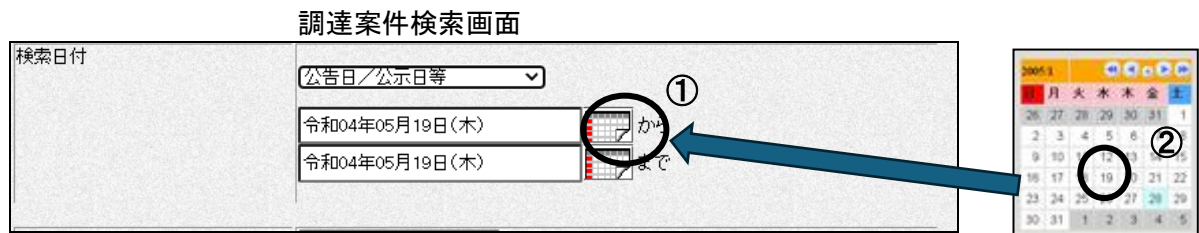
## 項目説明

**部局名** : 検索する案件の発注部局を選択します。  
**課所名** : 検索する案件の課所名を選択します。  
**入札方式** : 検索する案件の入札方式を選択します。

**案件状態** : 検索する案件の状態を選択します。  
全て . . . . . 全ての状態の案件を検索。  
申請可能 . . . . . 申請書提出可能な案件を検索。  
申請書提出済 . . . . . 申請書を提出した案件を検索。  
入札書提出可能 . . . . . 入札書提出可能な案件を検索。  
入札書提出済 . . . . . 入札書を提出した案件を検索。

**検索日付** : 検索する案件の検索日付の項目を選択します。  
指定しない . . . . . 日付での検索を行いません。  
申請書締切日 . . . . . 申請書締切日で検索。  
入札（見積）書受付締切日時 . . . . . 入札（見積）書受付締切日時で検索。  
開札日時 . . . . . 開札日時で検索。

※ 日付の入力はカレンダー画面から日付を選択します。①カレンダーボタンをクリックするとカレンダー画面が表示されます。該当の②日付をクリックすることにより入力が行えます。



※ 日付を直接入力する場合は、  
西暦で「yyyy/mm/dd」と入力するか、  
和暦で「令和 yy 年 mm 月 dd 日」と入力してください。

**調達案件名称** : 入力した文字を含む案件を検索します。

**表示件数** : 「調達案件一覧」「入札状況一覧」の画面で表示する最大件数を選択します。  
10 . . . . . 最大10件の案件を1画面に表示。  
25 . . . . . 最大25件の案件を1画面に表示。  
50 . . . . . 最大50件の案件を1画面に表示。  
100 . . . . . 最大100件の案件を1画面に表示。

**案件表示順序** : 検索結果で表示される「調達案件一覧」「入札状況一覧」の順序項目をコンボボックスから選択し、昇順、降順をラジオボタンで選択します。  
調達案件番号 . . . . . 調達案件番号順に表示。  
調達案件名称 . . . . . 調達案件名称順に表示。  
入札方式 . . . . . 入札方式順に表示。  
案件状態 . . . . . 案件状態順に表示。  
公告日/公示日等 . . . . . 公告日/公示日等の日付順に表示。  
申請受付締切日付 . . . . . 申請受付締切日付の日付順に表示。  
入札（見積）書受付締切日付 . . . . . 入札（見積）書受付締切日付の日付順に表示。  
開札日付 . . . . . 開札日付の日付順に表示。

## 調達案件一覧の表示

調達案件一覧ボタンをクリックすると、検索条件設定画面で設定した条件に該当する案件の一覧が表示されます。

2013年07月05日 15時23分 CALS/EC 電子入札システム

電子入札システム 検証機能 発注機関への質問 ヘルプ

調達案件一覧

調達機関(部局) 総務部

企業住所 埼玉県川越市川越支店1-1-1川越支店ビル

業者名 埼玉テスト工事業者1 川越支店

氏名 支店長氏名

表示案件 1-9  
全案件数 9

最新表示

最新更新日時 2013.07.05 15:22

| 番号 | 調達案件名称                                     | 入札方式  | 競争参加資格確認申請 / 参加申込 |     |     |     | 受領確認 / 提出票受理確認 |     |     | 受領確認(公募) / 技術資料 |     |     |     | 企業プロパティ |    |
|----|--|-------|-------------------|-----|-----|-----|----------------|-----|-----|-----------------|-----|-----|-----|---------|----|
|    |  |       | 提出                | 再提出 | 受付票 | 通知書 | 提出             | 再提出 | 受付票 | 提出              | 再提出 | 受付票 | 通知書 |         |    |
| 1  | キョク051701 簡易公募型/公募型競争入札 業務フロー確認            | 公募型競争 |                   |     |     |     |                |     |     |                 |     |     |     |         |    |
| 2  | キョク051605 簡易公募型/公募型競争入札 競争参加資格確認申請書 資料添付不要 | 公募型競争 | 提出                |     |     |     |                |     |     |                 |     |     |     |         |    |
| 3  | HAN0613008 簡易公募型/公募型競争入札 ①                 | 公募型競争 |                   |     |     |     |                |     |     |                 |     |     |     |         |    |
| 4  | HAN0613016 簡易公募型/公募型競争入札 申請資料無             | 公募型競争 |                   |     |     |     |                |     |     |                 |     |     |     |         |    |
| 5  | 130704010                                  | 公募型競争 |                   |     |     |     |                |     |     |                 |     |     |     |         |    |
| 6  | 案件管理帳票確認                                   | 公募型競争 |                   |     |     |     |                |     |     |                 |     |     |     |         |    |
| 7  | 130701                                     | 公募型競争 | 提出                |     |     |     |                |     |     |                 |     |     |     |         | 変更 |
| 8  | 〇〇道路建設(公募型競争入札)                            | 公募型競争 |                   |     |     |     |                |     |     |                 |     |     |     |         |    |
| 9  | 20130704-工事-公募競争                           | 公募型競争 |                   |     |     |     |                |     |     |                 |     |     |     |         |    |

表示案件 1-9  
全案件数 9

②

## 操作説明

この画面より、申請書の提出、受付票/通知書の表示を行う案件の選択を行います。  
①調達案件名称をクリックすると、調達案件概要が確認できます。(次ページ参照)

## 該当案件が表示されない場合

- ②の箇所を確認し、次ページがある場合には次ページを確認してください。
- それでも案件が表示されない場合は「調達案件検索画面」に戻り、検索条件を変えて検索してください。

## 項目説明

最新表示ボタン : 調達案件一覧を最新状態にします。

◀ ボタン : 前ページのデータを表示します。

▶ ボタン : 次ページのデータを表示します。

## 調達案件概要の表示

調達案件概要が表示されます。

| 調達案件概要                   |   | 最新更新日時 | 2013.07.04 14:21 |
|--------------------------|---|--------|------------------|
| 調達案件名称                   | 案件管理帳票確認  |        |                  |
| 調達案件番号                   | 000001200020130173  |        |                  |
| 案件番号                     | 345234123   |        |                  |
| 所在地                      | 埼玉県   |        |                  |
| 品目分類                     | 建設工事  |        |                  |
| 調達区分                     | 工事  |        |                  |
| 業種・業務種別                  | 土木工事業   |        |                  |
| 入札方式                     | 簡易公募型／公募型競争入札   |        |                  |
| 入札時VE                    | 無   |        |                  |
| WTO(政府調達)案件              | 無し  |        |                  |
| 基準価格区分                   | 最低制限価格  |        |                  |
| 内訳書提出                    | 無   |        |                  |
| 入札参加申請時資料添付              | 要   |        |                  |
| 落札方式                     | 価格競争  |        |                  |
| 一括付款方式区分                 | 通常入札・見積   |        |                  |
| 電子くじ                     | 使用する  |        |                  |
| 工事または業務内容                |   |        |                  |
| 公告文等URL                  | <a href="https://ebidwwwjk.ebid.pref.saitama.lg.jp/koukai/do/KF000ShowAction">https://ebidwwwjk.ebid.pref.saitama.lg.jp/koukai/do/KF000ShowAction</a> |        |                  |
| 入札説明書等URL                |   |        |                  |
| 通知書発注者情報                 |   |        |                  |
| 部署名                      | 総務部   |        |                  |
| 課所名                      | 工事管理課   |        |                  |
| 役職名                      | マネージャー  |        |                  |
| 氏名                       | 埼玉 太郎   |        |                  |
| 入札説明書・案件内容に関する説明請求宛先     |   |        |                  |
| 部署名                      | 総務部   |        |                  |
| 課所名                      | 工事管理課   |        |                  |
| 担当者                      | 埼玉 太郎   |        |                  |
| 参加資格なし／非指名／非選定／非特定理由請求宛先 |   |        |                  |
| 部署名                      | 総務部   |        |                  |
| 課所名                      | 工事管理課   |        |                  |
| 担当者                      | 埼玉 太郎   |        |                  |
| 非落札理由請求宛先                |   |        |                  |
| 部署名                      | 総務部   |        |                  |
| 課所名                      | 工事管理課   |        |                  |
| 担当者                      | 埼玉 太郎   |        |                  |
| 公告日／公示日時                 | 2011.11.01  |        |                  |
| 入札説明書説明請求期限              |   |        |                  |
| 参加表明書受付開始日時              | 2013.09.02 09:00  |        |                  |
| 参加表明書受付締切日時              | 2013.09.06 18:00  |        |                  |
| 指名通知書発行開始日時              |   |        |                  |
| 指名通知書発行終了日時              |   |        |                  |
| 入札(見積)書受付開始日時            |   |        |                  |
| 入札(見積)書受付締切日時            |   |        |                  |
| 入札(見積)書受付締切執行日時          |   |        |                  |
| 開札(開封)日時                 |   |        |                  |
| 開札(開封)執行日時               |   |        |                  |
| 案件状況                     | 公示/公告済み   |        |                  |
| 入札執行回数                   | 1 回目  |        |                  |
| 工期または履行期限                | 2011.12.29  |        |                  |
| 工事または納入場所                |   |        |                  |
| 現場説明会日時                  |   |        |                  |
| 現場説明会場所                  |   |        |                  |
| 備考                       |   |        |                  |

①

② 閉じる

## 操作説明

内容を確認してください。特に①の欄の各種受付開始日時や、受付締切日時を必ず確認してください。締切日時を過ぎると参加申請書や、入札書を提出することができなくなりますので、時間に余裕をもって操作を行ってください。確認後は②閉じるボタンをクリックしてください。



パソコンの不調等、何らかの理由で締切日時までに提出ができない場合、発注機関に紙での対応が可能かどうかを確認してください。紙での対応が認められる場合があります。



### 3. 参加表明書を提出

入札に参加したい案件に参加表明書を提出します。

#### 調達案件一覧の表示

埼玉県 SAITAMA PREFECTURE

2013年07月05日 16時23分 CALS/EC 電子入札システム

電子入札システム 検証機能 発注機関への質問 ヘルプ

調達案件一覧

調達機関(部局) 総務部

企業住所 埼玉県川越市川越支店1-1-1川越支店ビル

業者名 埼玉テスト工事業者1 川越支店

氏名 支店長氏名

表示案件 1-9  
全案件数 9

最新表示

最新更新日時 2013.07.05 15:22

| 番号 | 調達案件名称                                      | 入札方式  | 競争参加資格確認申請/<br>参加申込 |     |     |     | 受領確認/<br>提出意思確認書 |     |     | 受領確認(公募)/<br>候補資料 |     |     | 企業<br>プロバ<br>ティ |     |
|----|---|-------|---------------------|-----|-----|-----|------------------|-----|-----|-------------------|-----|-----|-----------------|-----|
|    |   |       | 提出                  | 再提出 | 受付票 | 通知書 | 提出               | 再提出 | 受付票 | 提出                | 再提出 | 受付票 |                 | 通知書 |
| 1  | キョク 051701 簡易公募型/公募型競争入札 業務プロー確認            | 公募型競争 |                     |     |     |     |                  |     |     |                   |     |     |                 |     |
| 2  | キョク 051605 簡易公募型/公募型競争入札 競争参加資格確認申請書 資料添付不要 | 公募型競争 | 提出                  |     |     |     |                  |     |     |                   |     |     |                 |     |
| 3  | HAN0613008 簡易公募型/公募型競争入札                    | 公募型競争 |                     |     |     |     |                  |     |     |                   |     |     |                 |     |
| 4  | HAN0613016 簡易公募型/公募型競争入札 申請資料無              | 公募型競争 |                     |     |     |     |                  |     |     |                   |     |     |                 |     |
| 5  | 130704010                                   | 公募型競争 |                     |     |     |     |                  |     |     |                   |     |     |                 |     |
| 6  | 案件管理帳票確認                                    | 公募型競争 |                     |     |     |     |                  |     |     |                   |     |     |                 |     |
| 7  | 130701                                      | 公募型競争 | 提出                  |     |     |     |                  |     |     |                   |     |     |                 | 変更  |
| 8  | 〇〇道路建設(公募型競争入札)                             | 公募型競争 |                     |     |     |     |                  |     |     |                   |     |     |                 |     |
| 9  | 20130704・工事・公募競争                            | 公募型競争 |                     |     |     |     |                  |     |     |                   |     |     |                 |     |

表示案件 1-9  
全案件数 9

#### 操作説明

「競争参加資格確認申請/参加申込-提出」列にある①提出ボタンをクリックします。

## 参加表明書作成画面

参加表明書を提出するために、必要な情報を入力します。

- ※1 ④の項目については利用者登録の情報が既定値として表示されます。特に必要の無い場合は変更しないでください。
- ※2 特定JVで入札に参加する場合
  - ・⑤欄の特定JV参加にチェックを入れます。
  - ・⑥欄の企業体名称に名称を入力します。(60文字以内)
- ※3 JVの参加申請について
  - ・特定JVの場合、代表企業1社のICカードを使用して参加申請を行ってください。
  - ・経常JVの場合、経常JV用のICカードを使用して参加申請を行ってください。
  - ・参加申請以降の作業は、参加申請時に使用されたICカードを使用して行ってください。
- ※4 参加申請以降の作業は、参加申請時に使用されたICカードを使用して行ってください。
- ※5 入札参加申請時に資料添付が不要な場合は表示されません。

---

## 操作説明

添付資料欄は、添付資料が必要な案件のみ表示されます。

※提出ファイルの拡張子は、「.docx」(Microsoft Word)、「.xlsx」(同 Excel)又は「.pptx」(同 PowerPoint)としてください。他の拡張子のファイルは提出できませんので、御注意ください。

①参照ボタンをクリックし添付資料を選択し開くをクリックします。

②添付資料追加ボタンをクリックし、添付資料を付加します。

※『表示ボタン』は使用できません。添付する前に内容を確認してから添付してください。

(添付したファイルを削除したい場合は、削除ボタンをクリックすることで削除ができます。)

③提出内容確認ボタンをクリックします。

※ファイルは10ファイルまで添付可能です。参照⇒添付資料追加の操作を繰り返してください。

なお、添付可能なファイルの容量は合計で3MB以内です。

※添付資料は発注課所指定の資料を添付してください。

「入札情報公開システム」に掲載されている説明を読み、必要なファイルを添付してください。



## 参加表明書の内容確認

参加表明書の内容を確認し、提出します。

2013年07月05日 19時07分 CALS/EC 電子入札システム

埼玉県 SAITAMA PREFECTURE

電子入札システム 検証機能 発注機関への質問 ヘルプ

2013年07月05日

### 参加表明書

総務部  
マネージャー  
埼玉 太郎 様

下記の調達案件の技術提案書に基づき選定の参加について関心がありますので、技術資料を提出します。

記

1. 調達案件番号 000001200020130184  
2. 調達案件名称 130701  
3. 履行期限 2011.09.30

(提出者)

|           |                       |
|-----------|-----------------------|
| 業者名       | 埼玉テスト工事業者1 川越支店       |
| 企業郵便番号    | 336-0025              |
| 企業住所      | 埼玉県川越市川越支店1-1-1川越支店ビル |
| 役職名       | 支店長                   |
| 氏名        | 支店長氏名                 |
| 代表電話番号    | 111-222-3333          |
| 代表FAX番号   | 111-222-4444          |
| 部署名       | 総務部                   |
| 商号(連絡先名称) | 総務部                   |
| 連絡先氏名     | 〇〇 太郎                 |
| 連絡先住所     | 〇〇県△△市□□1-2-3         |
| 連絡先電話番号   | 111-222-3333          |
| 連絡先E-Mail | test01@test.com       |

添付資料 C:\Users\Administrator\Desktop\DA08\_0801\_010.bmp 表示

① 印刷 ② 提出 戻る

※1

パソコン内のファイルが正しく添付されているか確認してください。

『表示ボタン』は使用できません。

印刷後、提出ボタンの押し忘れに注意してください。

## 操作説明

①印刷ボタンをクリックすることにより、次ページの新規ウィンドウが表示されます。

印刷後、②提出ボタンをクリックし、参加表明書を送信します。

参加表明書受信確認通知画面に遷移します。

なお**提出後は修正できません**ので、内容に誤りがある場合は**戻るボタン**で前画面に戻り修正を行ってください。

この操作は参加表明書受付締切日時から余裕をもって操作を行ってください。  
パソコンの不具合等、何らかの事情で締切日時を経過すると、システム上提出の操作はできなくなります。

※1 参加表明時に資料添付が不要な場合は表示されません。

## 参加表明書の印刷

参加表明書の印刷用画面です。

2013年07月05日

**参加表明書**

総務部  
マネージャー  
埼玉 太郎 様

下記の調達案件の技術提案書に基づく選定の参加について関心がありますので、技術資料を提出します。

記

|           |                    |
|-----------|--------------------|
| 1. 調達案件番号 | 000001200020130184 |
| 2. 調達案件名称 | 130701             |
| 3. 履行期限   | 2011.09.30         |

(提出者)

|           |                       |
|-----------|-----------------------|
| 業者名       | 埼玉テスト工事業者1 川越支店       |
| 企業郵便番号    | 336-0025              |
| 企業住所      | 埼玉県川越市川越支店1-1-1川越支店ビル |
| 役職名       | 支店長                   |
| 氏名        | 支店長氏名                 |
| 代表電話番号    | 111-222-3333          |
| 代表FAX番号   | 111-222-4444          |
| 部署名       | 総務部                   |
| 商号(連絡先名称) | 総務部                   |
| 連絡先氏名     | 〇〇 太郎                 |
| 連絡先住所     | 〇〇県△△市□□123           |
| 連絡先電話番号   | 111-222-3333          |
| 連絡先E-Mail | test01@test.com       |

添付資料 C:\Users\Administrator\Desktop\DA08\_0301\_010.bmp

## 操作説明

画面を右クリックすることにより、下記のようなメニューが表示されます。



①印刷をクリックすると参加表明書が印刷されます。  
印刷終了後、右上の×ボタンをクリックして画面を閉じます。



## 参加表明書受信確認通知の表示

参加表明書が正常に送信されたことを確認します。

埼玉県  
SAITAMA PREFECTURE

電子入札システム 検証機能 発注機関への質問 ヘルプ

2013年07月05日 15時09分 CALS/EC 電子入札システム

業者名 埼玉テスト工事業者1  
川越支店  
氏名 支店長氏名 様

参加表明書受信確認通知

参加表明書は下記の内容で正常に送信されました。

調達案件番号 000001200020130184  
調達案件名称 130701

申請日時 平成25年07月05日 15時08分

印刷を行ってから、調達案件一覧ボタンを押下してください

① 印刷 ② 調達案件一覧

### 操作説明

①印刷ボタンをクリックすることにより、次ページの新規ウィンドウが表示されます。  
印刷後は②調達案件一覧ボタンをクリックしてください。

**※受信確認通知はこの画面でしか印刷することはできません。  
必ず印刷してください。**

調達案件一覧ボタンは印刷を行うとクリックできるようになります。

## 参加表明書受信確認通知の印刷

参加表明書受信確認通知の印刷用画面です。

|     |                 |
|-----|-----------------|
| 業者名 | 埼玉テスト工事業者1      |
| 氏名  | 川越支店<br>支店長氏名 様 |

参加表明書受信確認通知

参加表明書は下記の内容で正常に送信されました。

|        |                    |
|--------|--------------------|
| 調達案件番号 | 000001200020130184 |
| 調達案件名称 | 130701             |
| 申請日時   | 平成25年07月05日 15時08分 |

## 操作説明

画面を右クリックすることにより、下記のようなメニューが表示されます。



①印刷をクリックすると参加表明書受信確認通知が印刷されます。  
印刷終了後、右上の×ボタンをクリックして画面を閉じます。

## 4. 参加表明書受付票を表示

発注者が参加表明書を受け付けると、受付票が発行されます。

### 調達案件一覧の表示

2013年07月05日 15時23分 CALS/EC 電子入札システム

電子入札システム 検証機能 発注機関への質問 ヘルプ

調達案件検索  
**調達案件一覧**  
 入札状況一覧  
 登録者情報  
 保存データ表示

調達案件一覧

調達機関(部局) 総務部  
 企業住所 埼玉県川越市川越支店1-1-1川越支店ビル  
 業者名 埼玉テスト工事業者1 川越支店  
 氏名 支店長氏名

表示案件 1-9  
 全案件数 9

最新表示

最新更新日時 2013.07.05 15:22

| 番号 | 調達案件名                                      | 入札方式  | 競争参加資格確認申請/<br>参加申込 |     |     |     | 受領確認/<br>提出意思確認書 |     |     | 受領確認(公差)/<br>投書資料 |     |     |     | 企業<br>プロバ<br>ディ |    |
|----|--|-------|---------------------|-----|-----|-----|------------------|-----|-----|-------------------|-----|-----|-----|-----------------|----|
|    |  |       | 提出                  | 再提出 | 受付票 | 通知書 | 提出               | 再提出 | 受付票 | 提出                | 再提出 | 受付票 | 通知書 |                 |    |
| 1  | キョク051701 簡易公募型/公募型競争入札 業務フロー確認            | 公募型競争 |                     |     |     |     |                  |     |     |                   |     |     |     |                 |    |
| 2  | キョク051605 簡易公募型/公募型競争入札 競争参加資格確認申請書 資料添付不要 | 公募型競争 | 提出                  |     |     |     |                  |     |     |                   |     |     |     |                 |    |
| 3  | HAN0613008 簡易公募型/公募型競争入札                   | 公募型競争 |                     |     |     |     |                  |     |     |                   |     |     |     |                 |    |
| 4  | HAN0613016 簡易公募型/公募型競争入札 申請資料無             | 公募型競争 |                     |     |     |     |                  |     |     |                   |     |     |     |                 |    |
| 5  | 130704010                                  | 公募型競争 |                     |     |     |     |                  |     |     |                   |     |     |     |                 |    |
| 6  | 案件管理帳票確認                                   | 公募型競争 |                     |     |     |     |                  |     |     |                   |     |     |     |                 |    |
| 7  | 130701                                     | 公募型競争 | 表示                  |     | 表示  |     |                  |     |     |                   |     |     |     |                 | 変更 |
| 8  | 〇〇道路建設(公募型競争入札)                            | 公募型競争 |                     |     |     |     |                  |     |     |                   |     |     |     |                 |    |
| 9  | 20130704-工事-公募競争                           | 公募型競争 |                     |     |     |     |                  |     |     |                   |     |     |     |                 |    |

### 操作説明

受付票を確認する案件の「競争参加資格確認申請/参加申込」列にある①表示ボタンをクリックします。

## 参加表明書受付票の確認

埼玉県  
SAITAMA PREFECTURE

2013年07月05日 15時24分 CALS/EC 電子入札システム ヘルプ

電子入札システム 検証機能 発注機関への質問

平成25年07月05日

業者名 埼玉テスト工事業者1 川越支店 総務部  
氏名 支店長氏名 様 マネージャー  
埼玉 太郎

参加表明書受付票

下記の調達案件について、下記の日時に受理いたしました。

記

|        |                    |
|--------|--------------------|
| 調達案件番号 | 000001200020130184 |
| 調達案件名称 | 130701             |
| 受付日時   | 平成25年07月05日 15時20分 |

印刷 ① 保存 戻る ②

### 操作説明

①印刷ボタンをクリックすることにより、次ページの新規ウィンドウが表示されます。  
印刷後は②戻るボタンをクリックしてください。

### 項目説明

保存ボタン : 参加申表明書受付票の情報をXML形式で保存します。※  
署名検証ボタン : 帳票作成者の署名を確認する画面が表示されます。(社内ネットワークのセキュリティ条件によっては表示できない場合がありますが、入札書等の提出操作に問題はありません。)

※保存ボタンをクリックすると、ダウンロードのダイアログが表示されます。

保存先とファイル名を指定して、保存してください。

保存ボタンで保存したXML形式ファイルを再表示する場合、左メニューの保存データ表示ボタンをクリックし、保存データ表示画面に移動します。保存データ表示画面で該当のファイルを選択することにより、印刷画面で参加申請書受付票が表示されます。

## 参加表明書受付票の印刷

参加申請書受付票の印刷用画面です。

|                             |                    |                 |             |
|-----------------------------|--------------------|-----------------|-------------|
|                             |                    |                 | 平成25年07月05日 |
| 業者名                         | 埼玉テスト工事業者1 川越支店    | 総務部             |             |
| 氏名                          | 支店長氏名 様            | マネージャー<br>埼玉 太郎 |             |
| 参加表明書受付票                    |                    |                 |             |
| 下記の調達案件について、下記の日時に受領いたしました。 |                    |                 |             |
| 記                           |                    |                 |             |
| 調達案件番号                      | 000001200020130184 |                 |             |
| 調達案件名称                      | 130701             |                 |             |
| 受付日時                        | 平成25年07月05日 15時20分 |                 |             |

## 操作説明

画面を右クリックすることにより、下記のようなメニューが表示されます。



①印刷をクリックすると参加申請書受付票が印刷されます。  
印刷終了後、右上の×ボタンをクリックして画面を閉じます。



## 5. 指名（非指名）通知書を表示

発注者が指名（非指名）通知書を発行すると、電子入札システムから連絡先メールアドレス宛にメールが届きます。

### 調達案件一覧の表示

2013年07月06日 16時00分 CALS/EC 電子入札システム

電子入札システム 検証機能 発注機関への質問 ヘルプ

調達案件検索  
 調達案件一覧  
 入札状況一覧  
 登録者情報  
 保存データ表示

調達機関(部局) 総務部  
 企業住所 埼玉県川越市川越支店1-1-1川越支店ビル  
 業者名 埼玉テスト工事業者1 川越支店  
 氏名 支店長氏名

表示案件 1-9  
 全案件数 9

最新表示

最新更新日時 2013.07.05 16:00

| 番号 | 調達案件名                                      | 入札方式  | 競争参加資格確認申請/<br>参加申込 |     |     |     | 受領確認/<br>提出意思確認書 |     |     | 受領確認(公募)/<br>候補資料 |     |     | 企業<br>プロバ<br>ライ |     |
|----|--|-------|---------------------|-----|-----|-----|------------------|-----|-----|-------------------|-----|-----|-----------------|-----|
|    |  |       | 提出                  | 再提出 | 受付票 | 通知書 | 提出               | 再提出 | 受付票 | 提出                | 再提出 | 受付票 |                 | 通知書 |
| 1  | キョク051701 簡易公募型/公募型競争入札 業務フロー確認            | 公募型競争 |                     |     |     |     |                  |     |     |                   |     |     |                 |     |
| 2  | キョク051605 簡易公募型/公募型競争入札 競争参加資格確認申請書 資料添付不要 | 公募型競争 | 提出                  |     |     |     |                  |     |     |                   |     |     |                 |     |
| 3  | HAN0613008 簡易公募型/公募型競争入札                   | 公募型競争 |                     |     |     |     |                  |     |     |                   |     |     |                 |     |
| 4  | HAN0613016 簡易公募型/公募型競争入札 申請資料無             | 公募型競争 |                     |     |     |     |                  |     |     |                   |     |     |                 |     |
| 5  | 130704010                                  | 公募型競争 |                     |     |     |     |                  |     |     |                   |     |     |                 |     |
| 6  | 案件管理帳票確認                                   | 公募型競争 |                     |     |     |     |                  |     |     |                   |     |     |                 |     |
| 7  | 130701                                     | 公募型競争 | 表示                  |     |     | 表示  | 表示               | ①   |     |                   |     |     |                 | 変更  |
| 8  | 〇〇道路建設(公募型競争入札)                            | 公募型競争 |                     |     |     |     |                  |     |     |                   |     |     |                 |     |
| 9  | 20130704・工事・公募競争                           | 公募型競争 |                     |     |     |     |                  |     |     |                   |     |     |                 |     |

表示案件 1-9  
 全案件数 9

### 操作説明

発注者から指名（非指名）通知書が発行されると、次ページの内容のメールが届きます。

指名（非指名）通知書を確認する場合、案件の「受領確認/提出意思確認書一通知書」列にある①表示ボタンをクリックします。

## 指名(非指名)通知書の確認

指名(非指名)通知書が表示されます。これには入札参加の指名のほか、連絡事項(執行通知内容等)が記載されています。

埼玉県  
SAITAMA PREFECTURE

2018年07月05日 16時01分 CALSI/EC 電子入札システム ヘルプ

電子入札システム 検証機能 発注機関への質問

平成25年07月05日

業者名 埼玉テスト工事業者1 川越支店 総務部  
氏名 支店長氏名 様 マネージャー  
埼玉 太郎

**指名通知書**

下記の調達案件について指名競争に付するので、参加されたく通知します。

記

|           |                    |
|-----------|--------------------|
| 調達案件番号    | 000001200020130184 |
| 調達案件名称    | 130701             |
| 入札開始日時    | 平成25年07月05日 16時05分 |
| 入札書提出締切日時 | 平成25年07月05日 16時10分 |
| 開札日時      | 平成25年07月05日 16時20分 |
| 備考欄1      |                    |
| 備考欄2      |                    |

① 印刷 保存 戻る ②

## 操作説明

①印刷ボタンをクリックすることにより、次ページの新規ウィンドウが表示されます。印刷後は②戻るボタンをクリックしてください。

## 指名(非指名)通知書の印刷

指名(非指名)通知書の印刷用画面です。

|     |                 |                 |
|-----|-----------------|-----------------|
|     |                 | 平成25年07月05日     |
| 業者名 | 埼玉テスト工事業者1 川越支店 | 総務部             |
| 氏名  | 支店長氏名 様         | マネージャー<br>埼玉 太郎 |

**指名通知書**

下記の調達案件について指名競争に付するので、参加されたく通知します。

記

|           |                    |
|-----------|--------------------|
| 調達案件番号    | 000001200020130184 |
| 調達案件名称    | 130701             |
| 入札開始日時    | 平成25年07月05日 16時05分 |
| 入札書提出締切日時 | 平成25年07月05日 16時10分 |
| 開札日時      | 平成25年07月05日 16時20分 |
| 備考欄1      |                    |
| 備考欄2      |                    |

## 操作説明

画面を右クリックすることにより、下記のようなメニューが表示されます。



①印刷をクリックすると指名(非指名)通知書が印刷されます。  
印刷終了後、右上の×ボタンをクリックして画面を閉じます。



## 6. 入札書の提出

入札書受付日時になったら入札書の提出が可能です。

### 調達案件検索画面

埼玉県  
SAITAMA PREFECTURE

2014年03月07日 14時39分 CALS/EC 電子入札システム

電子入札システム 検証機能 発注機関への質問 よくある質問 ヘルプ

調達案件検索

調達機関 埼玉県

部局名 総務部

課所名 (旧)入札企画室  
文書課  
入札課  
職員健康支援課  
管財課  
税務課  
さいたま県税事務所  
川口県税事務所

入札方式  一般競争入札(標準)  
 一般競争入札(ダイレクト入札)  
 公募型指名競争入札(標準)  
 公募型指名競争入札(技術審査)  
 指名競争入札方式  
 意向反映型指名競争入札  
 随意契約  
 簡易公募型/公募型競争入札  
 標準プロポーザル方式  
 簡易公募型/公募型プロポーザル方式

業種・業務種別 建設工事  
土木工事業  
建築工事業  
大工工事業  
左官工事業  
びび工事業  
石工事業  
屋根工事業  
電気工事業  
管工事業  
タイル・れんが・ブロック工事業  
鋼構造物工事業  
鉄筋工事業

設計・調査・測量  
測量  
建築関連コンサルタント  
地質調査  
補償コンサルタント  
建設コンサルタント  
その他

土木施設維持管理  
道路  
河川  
苑地  
下水道

案件状態  結果登録済の案件を表示しない場合はチェックしてください

検索日付 指定しない から まで

調達案件名称

表示件数 10 件

案件表示順序 開札日付  昇順  降順

### 操作説明

- ①部局名、課所名を選択して、簡易公募型/公募型競争入札を選択します。
- ②入札状況一覧をクリックします。(調達案件一覧ではないので注意してください。)

### ※「電子証明書の有効期限と名義にご注意ください」

入札書を提出する際には開札日以降まで有効期限が残っている電子証明書（ICカード）で行ってください。有効期限に余裕がない場合には案件の発注元に連絡し、紙での応札が可能かどうか相談してください。

また入札書の提出は必ず正しい名義の電子証明書で行ってください。

原則として、「競争入札参加資格申請」時の「申請事業所の代表者」となり、法人の代表者でも可となっております。(自治体によっては法人の代表者を認めない場合もありますので、各参加希望自治体に確認してください。)

## 入札状況一覧の表示

検索条件設定画面で設定した条件に該当する案件情報の一覧を表示がされます。  
入札書受付中の案件には【入札書提出】ボタンが表示されます。

| 番号 | 調達案件名                                      | 入札方式  | 入札/再入札/見積 | 辞退届 | 受付票/通知書<br>一覧 | 企業<br>プロパ<br>ティ | 検索 | 状況 |
|----|--|-------|-----------|-----|---------------|-----------------|----|----|
| 1  | キョウ051701 簡易公募型/公募型競争入札 業務フロー確認            | 公募型競争 |           |     |               |                 |    |    |
| 2  | キョウ051605 簡易公募型/公募型競争入札 競争参加資格確認申請書 資料添付不要 | 公募型競争 |           |     |               |                 |    |    |
| 3  | HAN0613008 簡易公募型/公募型競争入札                   | 公募型競争 |           |     |               |                 |    |    |
| 4  | HAN0613016 簡易公募型/公募型競争入札 申請資料無             | 公募型競争 |           |     |               |                 |    |    |
| 5  | 130704010                                  | 公募型競争 |           |     |               |                 |    |    |
| 6  | 案件管理帳票確認                                   | 公募型競争 |           |     |               |                 |    |    |
| 7  | 130701                                     | 公募型競争 | 入札書提出     | 提出  |               |                 | 変更 | 表示 |
| 8  | 〇〇道路建設(公募型競争入札)                            | 公募型競争 |           | ①   |               |                 |    |    |
| 9  | 20130704・工事・公募競争                           | 公募型競争 |           |     |               |                 |    |    |

## 操作説明

入札書を提出する案件の「入札/再入札/見積」列にある①入札書提出ボタンをクリックします。

※入札(見積)書受付開始日時過ぎないと『入札書提出』ボタンは表示されません。  
入札書の提出後、ボタンは消えて空欄になります。

## 該当案件が表示されない場合

- ②次ページを確認してください。
- それでも案件が表示されない場合は「調達案件検索画面」に戻り、検索条件を変えて検索してください。

## 入札書の作成

入札書を提出するために、必要な情報を入力します。

### 操作説明

①入札金額、②くじ入力番号※1 を入力後、③参照ボタンをクリックして内訳書を選択し、開くをクリックします。④内訳書追加ボタンをクリックすることにより、“内訳書”を添付します。※2  
⑤提出内容確認ボタンをクリックします。

※1. 電子くじを使用する調達案件では、「くじ入力番号」項目が表示されます。(必須入力)

くじ入力番号は任意の3桁の数字を入力してください。

これは、開札時に同価の入札があった場合に、電子くじを行うために使用します。

(埼玉県ホームページ電子入札総合案内「お問い合わせ／よくある質問」⇒電子入札の関係⇒6303参照)

※2. 入札書提出時、内訳書の添付が必要な調達案件では、「内訳書」項目が表示されます。(必須設定)

※提出ファイルの拡張子は、「.docx」(Microsoft Word)、「.xlsx」(同 Excel)又は「.pptx」(同 PowerPoint)としてください。他の拡張子のファイルは提出できませんので、御注意ください。



## 入札書の内容確認

入札書の内容を確認し、提出します。

The screenshot shows the '入札書' (Bid) confirmation screen. The interface includes a left sidebar with navigation options, a top header with the date and time (2013年07月18日 15時05分), and the system name (CAL/EC 電子入札システム). The main content area displays bid details for '埼玉 太郎' (Saitama Taro) and '埼玉 太郎 様' (Saitama Taro-sama). The bid amount is 8,000,000 yen (tax-excluded), with a tax-included amount of 8,800,000 yen. A red callout box points to the tax-excluded amount, stating: '消費税を含まない金額が正しいか確認してください。' (Please confirm that the amount excluding consumption tax is correct). Another red callout box points to the attached file path, stating: 'パソコン内のファイルが正しく添付されているか確認してください。' (Please confirm that the file in the PC is correctly attached). A third red callout box points to the '印刷' (Print) button, stating: '印刷後、入札書提出ボタンの押し忘れに注意してください。' (After printing, please be careful not to forget to click the bid submission button). The '印刷' button is circled in black and labeled with a circled '1'.

埼玉 太郎  
埼玉 太郎 様

業者名  
氏名  
【事後テスト】VISTA-  
競業者 本社  
埼玉太郎

入札書

発注者名称 総務部  
調達案件番号 000001200020130228  
調達案件名称 テスト案件(一般競争入札 標準)  
執行回数 1回目  
締切日時 平成25年07月19日 15時40分

入札金額 (入力欄)  
(表示欄)  
8000000 円(税抜き) 8,000,000 円(税抜き)  
800万 円(税抜き)

＜入力番号＞ 915

内訳書 C:\Documents and Settings\Administrator\Desktop\内訳書.xls

<連絡先>  
商号(連絡先名称) テスト  
氏名 テスト  
住所 テスト  
電話番号 03-0000-0000  
E-Mail test1@bid.ne.jp

入札金額に間違いがないか確認してから、入札書提出ボタンを押下してください。

印刷 入札書提出 戻る

①

## 操作説明

送信内容をもう一度確認してから、①印刷ボタンをクリックします。

印刷用の新規ウィンドウが表示されます。

## 入札書の印刷

入札書の印刷用画面です。

|  |  |   |
|--|--|---|
| 埼玉 太郎<br>埼玉 太郎 様   | 業者名<br>氏名<br><b>入札書</b>  | 【事後テスト】XPSP2IE<br>6テスト工事業者 埼玉<br>本社<br>埼玉次郎 |
| 発注者名称<br>調達案件番号<br>調達案件名称<br>執行回数<br>締切日時<br>入札金額<br>くじ入力番号<br>内訳書<br><連絡先><br>商号(連絡先名称)<br>氏名<br>住所<br>電話番号<br>E-Mail | 総務部<br>000001200020130253<br>130724<br>1回目<br>平成25年07月25日 14時00分<br>750,000 円(税抜き)<br>111<br>C:\Documents and Settings\Administrator\Desktop\CSV\発注見<br>通し.csv<br>利用部署テスト部<br>埼玉三郎<br>埼玉県さいたま市<br>03-333-3333<br>test2@bjd.ne.jp |   |

## 操作説明

画面を右クリックすることにより、下記のようなメニューが表示されます。



①印刷をクリックすると入札書が印刷されます。  
印刷終了後、右上の×ボタンをクリックして画面を閉じます。

**※入札書提出後はこの画面を表示することはできません。必ずこの時点で印刷してください。**

## 入札書の提出

入札書の内容を確認し、提出します。

埼玉 太郎  
埼玉 太郎 様

業者名  
氏名  
【事後テスト】VISTA-  
競業者 本社  
埼玉太郎

入札書

発注者名称 総務部  
調達案件番号 000001200020130228  
調達案件名称 テスト案件(一般競争入札 標準)  
執行回数 1回目  
締切日時 平成26年07月19日 15時40分

入札金額 (入力欄)  
(表示欄)  
8000000 円(税抜き) 8,000,000 円(税抜き)  
800万 円(税抜き)

くじ入力番号  
内訳書 C:\Documents and Settings\Administrator\Desktop\内訳書.xls

<連絡先>  
商号(連絡先名称) テスト  
氏名 テスト  
住所 テスト  
電話番号 03-0000-0000  
E-Mail test1@bjdne.jp

入札金額に間違いがないか確認してから、入札書提出ボタンを押してください。

印刷 入札書提出 戻る

①

## 操作説明

印刷後、①入札書提出ボタンをクリックします。確認ダイアログが表示されますので OK ボタンをクリックしてください。

入札書がシステムに送信されると、入札書受信確認通知画面に遷移します。

ebidn.saitama.asp.lgwan.jp の内容

入札書を提出しますがよろしいですか?

OK キャンセル

**※入札書の再提出・差し替え・取り下げはできませんので、クリックする前に入札金額などを十分に確認してください。また、内訳書の内容に不備があると入札が無効になりますので、提出前に内容が正しいことを再確認してください。**

この操作は見積書受付締切日時から余裕をもって操作を行ってください。  
パソコンの不具合等、何らかの事情で締切日時を経過すると、システム上提出の操作はできなくなります。

## 入札書受信確認通知の表示

入札書が正常に送信されたことを確認します。

埼玉県  
SAITAMA PREFECTURE

2013年07月05日 16時12分 CALS/EC 電子入札システム ヘルプ

電子入札システム 検証機能 発注機能への質問

### 入札書受信確認通知

入札書は下記の内容で正常に送信されました。

|           |                    |
|-----------|--------------------|
| 発注者名称     | 総務部                |
| 調達案件番号    | 000001200020130184 |
| 調達案件名称    | 130701             |
| 執行回数      | 1回目                |
| 締切日時      | 平成26年07月05日 16時15分 |
| 業者名       | 埼玉テスト工事業者1 川越支店    |
| 氏名        | 支店長氏名              |
| <連絡先>     |                    |
| 商号(連絡先名称) | 総務部                |
| 氏名        | 〇〇 太郎              |
| 住所        | 〇〇県△△市□□123        |
| 電話番号      | 111-222-3333       |
| E-Mail    | test01@test.com    |
| 受信日時      | 平成26年07月05日 16時11分 |

印刷を行ってから、入札状況一覧ボタンを押下してください

印刷 入札書保存 入札状況一覧

① ②

## 操作説明

①印刷ボタンをクリックすることにより、印刷用の新規ウィンドウが表示されます。

入札状況一覧ボタンは印刷を行うとクリックできるようになります。

印刷後は②入札状況一覧ボタンをクリックしてください。

**※この通知は、入札書の送信が正常に行われた証拠となります。**

**あとでこの画面を表示することはできないため、必ずこの時点で印刷してください。**

**入札書を提出すると入札書受付票が自動で発行されますので、次の「7. 入札書受付票を表示」の手順を参照し、確認してください。**



## 入札書受信確認通知の印刷

入札書受信確認通知の印刷用画面です。

| 入札書受信確認通知             |                    |
|-----------------------|--------------------|
| 入札書は下記の内容で正常に送信されました。 |                    |
| 発注者名称                 | 総務部                |
| 調達案件番号                | 000001200020130184 |
| 調達案件名称                | 130701             |
| 執行回数                  | 1 回目               |
| 締切日時                  | 平成25年07月05日 16時15分 |
| 業者名                   | 埼玉テスト工事業者1 川越支店    |
| 氏名                    | 支店長氏名              |
| <連絡先>                 |                    |
| 商号(連絡先名称)             | 総務部                |
| 氏名                    | 〇〇 太郎              |
| 住所                    | 〇〇県△△市□□123        |
| 電話番号                  | 111-222-3333       |
| E-Mail                | test01@test.com    |
| 受信日時                  | 平成25年07月05日 16時11分 |

## 操作説明

画面を右クリックすることにより、下記のようなメニューが表示されます。



①印刷をクリックすると入札書受信確認通知が印刷されます。  
印刷終了後、右上の×ボタンをクリックして画面を閉じます。



## 7. 入札書受付票を表示

入札書を提出すると、システムが受付票を自動発行します。こちらの操作を行うことにより、提出した「入札書」をシステムで正式に受け付けられたというを確認できます。

### 入札状況一覧の表示

埼玉県  
SAITAMA PREFECTURE

2013年07月11日 10時14分 CALS/EC 電子入札システム

電子入札システム 検証機能 発注機関への質問 ヘルプ

入札状況一覧

業者名 埼玉テスト工業業者1  
川越支店  
氏名 支店長氏名

表示案件 1-9  
全案件数 9

1

最新表示

最新更新日時 2013.07.11 10:14

| 番号 | 調達案件名称                                     | 入札方式  | 入札/<br>再入札/<br>見積 | 進捗届 | 受付票/通知書<br>一覧 | 企業<br>プロパ<br>ティ | 抽籤 | 状況 |
|----|--|-------|-------------------|-----|---------------|-----------------|----|----|
| 1  | 130704010                                  | 公募型競争 |                   |     |               |                 |    |    |
| 2  | 主ウ-051605 簡易公募型/公募型競争入札 競争参加資格確認申請書 資料添付不要 | 公募型競争 |                   |     |               |                 |    |    |
| 3  | 20130704-工事-公募競争                           | 公募型競争 |                   |     |               |                 |    |    |
| 4  | 130701                                     | 公募型競争 |                   |     | 表示<br>未参照有り   |                 |    | 表示 |
| 5  | 案件管理帳票確認                                   | 公募型競争 |                   |     |               |                 |    | ①  |
| 6  | 〇〇道路建設(公募型競争入札)                            | 公募型競争 |                   |     |               |                 |    |    |
| 7  | HAN0613016 簡易公募型/公募型競争入札 申請資料無             | 公募型競争 |                   |     |               |                 |    |    |
| 8  | HAN0613008 簡易公募型/公募型競争入札                   | 公募型競争 |                   |     |               |                 |    |    |
| 9  | 主ウ-051701 簡易公募型/公募型競争入札 業務フロー確認            | 公募型競争 |                   |     |               |                 |    |    |

表示案件 1-9  
全案件数 9

1

### 操作説明

「受付票/通知書一覧」列の①表示ボタンをクリックして、提出した「入札書」がシステムで正式に受け付けられたというを確認できます。

「受付票/通知書一覧」列の表示ボタンの下に「未参照有り」が表示されている場合、新たに発注者から通知書等を受信したか、未参照の通知書等があります。確認してください。

## 入札状況通知書一覧の表示

発行された通知書の一覧が表示されます。

The screenshot shows the '入札状況通知書一覧' (Bidding Status Notification List) page. The page header includes the Saitama Prefecture logo, the date '2013年07月11日 10時41分', and the system name 'CALS/EC 電子入札システム'. The main content area displays a table with the following data:

| 発行回数 | 通知書名   | 通知書発行日付               | 通知書表示 | 通知書確認 |
|------|--------|-----------------------|-------|-------|
| 1    | 入札書受付票 | 平成25年07月11日(木) 10時40分 | 表示    | 未参照   |

The '表示' button in the '通知書表示' column is circled in red and labeled with a circled '1'. Below the table is a '戻る' (Back) button.

## 操作説明

入札書受付票の「通知書表示」列にある、①表示ボタンをクリックします。

## 入札書受付票の表示

2013年07月11日 10時42分 CALS/EC 電子入札システム

電子入札システム 検証機能 発注機関への質問 ヘルプ

平成25年07月11日

業者名 埼玉テスト工事業者1 川越支店 総務部  
氏名 支店長氏名 様 マネージャー 埼玉 太郎

### 入札書受付票

下記のとおり入札書を受領いたしました。

記

|        |                    |
|--------|--------------------|
| 調達案件番号 | 000001200020130195 |
| 調達案件名称 | 130701             |
| 入札執行回数 | 1回目                |
| くじ入力番号 | 111                |
| 乱数     | 519                |
| くじ番号   | 630                |
| 受付日時   | 平成25年07月11日 10時40分 |

印刷 保存 戻る

① ②

### 操作説明

①印刷ボタンをクリックすることにより、新規ウィンドウが表示されます。  
印刷後は②戻るボタンをクリックして通知書一覧に戻ってください。

※電子くじを「使用する」案件はくじ番号が表示されます。

## 入札書受付票の印刷

入札書受付票の印刷用画面です。

|                     |                            |                        |
|---------------------|----------------------------|------------------------|
|                     |                            | 平成25年07月11日            |
| 業者名<br>氏名           | 埼玉テスト工事業者1 川越支店<br>支店長氏名 様 | 総務部<br>マネージャー<br>埼玉 太郎 |
| 入札書受付票              |                            |                        |
| 下記のとおり入札書を受領いたしました。 |                            |                        |
| 記                   |                            |                        |
| 調達案件番号              | 000001200020130195         |                        |
| 調達案件名称              | 130701                     |                        |
| 入札執行回数              | 1回目                        |                        |
| くじ入力番号              | 111                        |                        |
| 乱数                  | 519                        |                        |
| くじ番号                | 630                        |                        |
| 受付日時                | 平成25年07月11日 10時40分         |                        |

## 操作説明

画面を右クリックすることにより、下記のようなメニューが表示されます。



①印刷をクリックすると入札書受付票が印刷されます。  
印刷終了後、右上の×ボタンをクリックして画面を閉じます。



## 8. 入札締切通知書を表示

発注者が入札締切の操作をすると、入札書締切通知書が発行されます。

### 入札状況一覧の表示

埼玉県  
SAITAMA PREFECTURE

2013年07月11日 10時54分  
CAL/EC 電子入札システム

電子入札システム 検証機能 発注者への質問 ヘルプ

入札状況一覧

業者名 埼玉テスト工事業者1  
川越支店  
氏名 支店長氏名

表示案件 1-10  
全案件数 10

1

最新表示

最新更新日時 2013.07.11 10:54

| 番号 | 調達案件名                                      | 入札方式      | 入札/<br>再入札/<br>見積 | 締結届 | 受付票/通知書<br>一覧 | 企業<br>プロパ<br>ティ | 備考 | 状況 |
|----|--|-----------|-------------------|-----|---------------|-----------------|----|----|
| 1  | 130704010                                  | 公募型<br>競争 |                   |     |               |                 |    |    |
| 2  | 主ク 051805 簡易公募型/公募型競争入札 競争参加資格確認申請書 資料添付不要 | 公募型<br>競争 |                   |     |               |                 |    |    |
| 3  | 20130704・工事・公募競争                           | 公募型<br>競争 |                   |     |               |                 |    |    |
| 4  | 130700                                     | 公募型<br>競争 |                   |     | 表示            | 変更              |    | 表示 |
| 5  | 130701                                     | 公募型<br>競争 |                   |     | 表示<br>未参照有り   | 変更              |    | 表示 |
| 6  | 案件管理帳票確認                                   | 公募型<br>競争 |                   |     |               | ①               |    |    |
| 7  | 〇〇道路建設(公募型競争入札)                            | 公募型<br>競争 |                   |     |               |                 |    |    |
| 8  | HAN0613008 簡易公募型/公募型競争入札                   | 公募型<br>競争 |                   |     |               |                 |    |    |
| 9  | HAN0613016 簡易公募型/公募型競争入札 申請資料無             | 公募型<br>競争 |                   |     |               |                 |    |    |
| 10 | 主ク 051701 簡易公募型/公募型競争入札 業務フロー確認            | 公募型<br>競争 |                   |     |               |                 |    |    |

表示案件 1-10  
全案件数 10

1

### 操作説明

通知書を確認する案件の「受付票/通知書一覧」列の①表示ボタンをクリックします。

「受付票/通知書一覧」列の表示ボタンの下に「未参照有り」が表示されている場合、新たに発注者から通知書等を受信したか、未参照の通知書等があります。確認してください。

## 入札状況通知書一覧の表示

発行された通知書の一覧が表示されます。

埼玉県  
SAITAMA PREFECTURE

2013年07月11日 10時56分 CALS/EC 電子入札システム

電子入札システム 検証機能 発注機関への質問 ヘルプ

### 入札状況通知書一覧

| 発行回数 | 通知書名    | 通知書発行日付               | 通知書表示 | 通知書確認 |
|------|---------|-----------------------|-------|-------|
| 1    | 入札締切通知書 | 平成25年07月11日(木) 10時54分 | 表示    | 未参照   |
|      | 入札書受付票  | 平成25年07月11日(木) 10時40分 | 表示    | 参照済   |

| 通知書名    | 通知書発行日付               | 通知書表示 | 通知書確認 |
|---------|-----------------------|-------|-------|
| 日時変更通知書 | 平成25年07月11日(木) 10時52分 | 表示    | 参照済   |

戻る

## 操作説明

入札書締切通知書の「通知書表示」列にある、①表示ボタンをクリックします。

## 入札締切通知書の表示

埼玉県  
SAITAMA PREFECTURE

2013年07月11日 10時56分

CALS/EC 電子入札システム

電子入札システム 検証機能 発注機関への質問 ヘルプ

平成25年07月11日

業者名 埼玉テスト工事業者1 川越支店 総務部  
氏名 支店長氏名 様 マネージャー  
埼玉 太郎

### 入札締切通知書

下記の案件について下記の日時に入札を締切しました。

記

|          |                     |
|----------|---------------------|
| 調達案件番号   | 0000012000020130195 |
| 調達案件名称   | 130701              |
| 入札執行回数   | 1回目                 |
| 入札締切発行日時 | 平成25年07月11日 10時58分  |
| 開札日時     | 平成25年07月11日 11時00分  |

印刷 保存 戻る

① ②

### 操作説明

- ①印刷ボタンをクリックすることにより、新規ウィンドウが表示されます。  
印刷後は②戻るボタンをクリックして通知書一覧に戻ってください。

## 入札締切通知書の印刷

入札締切通知書の印刷用画面です。

|                           |                            |                        |
|---------------------------|----------------------------|------------------------|
| 平成25年07月11日               |                            |                        |
| 業者名<br>氏名                 | 埼玉テスト工事業者1 川越支店<br>支店長氏名 様 | 総務部<br>マネージャー<br>埼玉 太郎 |
| <b>入札締切通知書</b>            |                            |                        |
| 下記の案件について下記の日時に入札を締切しました。 |                            |                        |
| 記                         |                            |                        |
| 調達案件番号                    | 000001200020130195         |                        |
| 調達案件名称                    | 130701                     |                        |
| 入札執行回数                    | 1回目                        |                        |
| 入札締切発行日時                  | 平成25年07月11日 10時53分         |                        |
| 開札日時                      | 平成25年07月11日 11時00分         |                        |

## 操作説明

画面を右クリックすることにより、下記のようなメニューが表示されます。



①印刷をクリックすると入札締切通知書が印刷されます。  
印刷終了後、右上の×ボタンをクリックして画面を閉じます。



## 9. 開札結果確認

発注者が入札の結果を登録したら、通知書で確認します。

### 入札状況一覧の表示

埼玉県  
SAITAMA PREFECTURE

2013年07月11日 14時27分  
CALS/EC 電子入札システム

電子入札システム 検証機能 発注機関への質問 ヘルプ

入札状況一覧

業者名 埼玉テスト工事業者1  
川越支店  
氏名 支店長氏名

表示案件 1-10  
全案件数 11

1 2

最新表示

最新更新日時 2013.07.11 14:27

| 番号 | 調達案件名称                                     | 入札方式      | 入札/<br>再入札/<br>見積 | 辞退届 | 受付票/通知書<br>一覧 | 企業<br>プロバ<br>ディ | 換算 | 状況 |
|----|--|-----------|-------------------|-----|---------------|-----------------|----|----|
| 1  | 130704010                                  | 公募型<br>競争 |                   |     |               |                 |    |    |
| 2  | キョウ051805 簡易公募型/公募型競争入札 競争参加資格確認申請書 資料添付不要 | 公募型<br>競争 |                   |     |               |                 |    |    |
| 3  | 20130704・工事・公募競争                           | 公募型<br>競争 |                   |     |               |                 |    |    |
| 4  | 130700                                     | 公募型<br>競争 |                   |     | 表示            | 変更              |    | 表示 |
| 5  | 130701                                     | 公募型<br>競争 |                   |     | 表示<br>未参照有り   | 変更              |    | 表示 |
| 6  | 130701                                     | 公募型<br>競争 |                   |     | 表示            | 変更              |    | 表示 |
| 7  | 案件管理帳票確認                                   | 公募型<br>競争 |                   |     |               |                 |    |    |
| 8  | 〇〇道路建設(公募型競争入札)                            | 公募型<br>競争 |                   |     |               |                 |    |    |
| 9  | HAN0613016 簡易公募型/公募型競争入札 申請資料無             | 公募型<br>競争 |                   |     |               |                 |    |    |
| 10 | HAN0613008 簡易公募型/公募型競争入札                   | 公募型<br>競争 |                   |     |               |                 |    |    |

表示案件 1-10  
全案件数 11

1 2

### 操作説明

通知書を確認する案件の「受付票/通知書一覧」列にある、①表示ボタンをクリックします。

「受付票/通知書一覧」列の表示ボタンの下に「未参照有り」が表示されている場合、新たに発注者から通知書等を受信したか、未参照の通知書等があります。確認してください。

**※落札者決定通知は、入札参加者全員に通知されます。**

## 入札状況通知書一覧の表示

発行された通知書の一覧が表示されます。

埼玉県  
SAITAMA PREFECTURE

2013年07月11日 14時28分 CALS/EC 電子入札システム

電子入札システム 検証機能 発注機関への質問 ヘルプ

### 入札状況通知書一覧

| 実行回数 | 通知書名     | 通知書発行日付               | 通知書表示 | 通知書確認 |
|------|----------|-----------------------|-------|-------|
| 1    | 落札者決定通知書 | 平成25年07月11日(木) 14時19分 | 表示    | 未参照   |
|      | 入札締切通知書  | 平成25年07月11日(木) 13時26分 | 表示    | 参照済   |
|      | 入札書受付票   | 平成25年07月11日(木) 13時23分 | 表示    | 参照済   |

| 通知書名    | 通知書発行日付               | 通知書表示 | 通知書確認 |
|---------|-----------------------|-------|-------|
| 日時変更通知書 | 平成25年07月11日(木) 13時25分 | 表示    | 参照済   |

戻る

### 操作説明

落札決定通知書の「通知書表示」列にある、①表示ボタンをクリックします。

※開札の状況によっては、『保留通知書』や『再入札通知書』が発行される場合があります。

その際にはマニュアル「その他特殊な操作」の「3. 保留通知書の表示」や「6. 再入札通知書の表示」の手順を確認してください。

## 落札者決定通知書の表示

埼玉県  
SAITAMA PREFECTURE

2013年07月11日 14時28分 CALS/EC 電子入札システム

電子入札システム 検証機能 発注機関への質問 ヘルプ

平成25年07月11日

業者名 埼玉テスト工事業者1 川越支店 総務部  
氏名 支店長氏名 様 マネージャー  
埼玉 太郎

### 落札者決定通知書

下記の案件について、下記の者が落札した旨通知いたします。

| 記      |                    |
|--------|--------------------|
| 調達案件番号 | 000001200020130198 |
| 調達案件名称 | 130701             |
| 開札日時   | 平成25年07月11日 13時55分 |
| 落札企業名称 | 埼玉テスト工事業者1 川越支店    |
| 落札金額   | 750,000 円(税抜き)     |

印刷 保存 戻る

① ②

落札した業者と金額が表示されます。

### 操作説明

落札者決定通知書が表示されます。①印刷ボタンをクリックすることにより、新規ウィンドウが表示されます。印刷後は②戻るボタンをクリックして通知書一覧に戻ってください。

## 落札者決定通知書の印刷

落札者決定通知書の印刷用画面です。

|                              |                    |                 |
|------------------------------|--------------------|-----------------|
|                              |                    | 平成25年07月11日     |
| 業者名                          | 埼玉テスト工事業者1 川越支店    | 総務部             |
| 氏名                           | 支店長氏名 様            | マネージャー<br>埼玉 太郎 |
| <b>落札者決定通知書</b>              |                    |                 |
| 下記の案件について、下記の者が落札した旨通知いたします。 |                    |                 |
| 記                            |                    |                 |
| 調達案件番号                       | 000001200020130198 |                 |
| 調達案件名称                       | 130701             |                 |
| 開札日時                         | 平成25年07月11日 13時55分 |                 |
| 落札企業名称                       | 埼玉テスト工事業者1 川越支店    |                 |
| 落札金額                         | 750,000 円(税抜き)     |                 |

## 操作説明

画面を右クリックすることにより、下記のようなメニューが表示されます。



①印刷をクリックすると落札者決定通知書が印刷されます。  
印刷終了後、右上の×ボタンをクリックして画面を閉じます。