

ベルク上尾東店
増床に伴う騒音報告書

目 次

1. 概要.....	1
(1) 目的.....	1
(2) 店舗計画概要.....	1
(3) 届出店舗の位置.....	1
(4) 営業時間等.....	1
(5) 用途地域.....	1
2. 予測地点.....	2
(1) 当該店舗敷地周辺の現況立地状況.....	2
(2) 予測地点の選定根拠.....	2
3. 予測・評価の前提条件.....	3
(1) 予測の算定数式及び騒音の分類.....	3
(2) 定常騒音.....	3
(3) 変動騒音.....	5
(4) 衝撃騒音.....	7
4. 予測・評価の結果.....	8
(1) 予測結果総括.....	8
5. 平均的な状況を呈する日における騒音レベルの予測結果と算出根拠.....	12
(1) 昼間の等価騒音のレベルの予測結果と算出根拠.....	12
(2) 夜間の等価騒音のレベルの予測結果と算出根拠.....	16
6. 夜間騒音レベルの最大値予測結果と算出根拠.....	20
(1) 各騒音源ごとの騒音レベルの最大値の予測結果と算出根拠.....	20
(2) 騒音レベルの最大値の合成の予測結果と算出根拠.....	23

[騒音予測補足資料]

来店自動車及び荷さばき車両等の単発騒音暴露レベルの算出.....	27
----------------------------------	----

[添付図面]

図面No.1 騒音発生源位置図	
-----------------	--

1. 概要

(1) 目的

本報告書は、「ベルク上尾東店」の増床に際して、大規模小売店舗立地法に基づく届出の要件である騒音予測に関するものです。

騒音について該店舗周辺の現状を確認し、届出に必要な騒音報告書の作成を図ることを目的としました。

(2) 店舗計画概要

表 1-1 店舗計画概要

店 舗 名	ベルク上尾東店
所 在 地	埼玉県上尾市上尾宿2165番 外

(3) 届出店舗の位置

届出店舗の位置を図面No.1に示します。

(4) 営業時間等

表 1-2 営業時間等

営 業 時 間	9:00～24:00
駐 車 場 の 利 用 時 間	8:30～翌0:30
荷さばき施設の利用時間	6:00～22:00
冷凍冷蔵用室外機の稼働時間	24時間
空調用室外機の稼働時間	8:00～翌1:00
排気口の稼働時間	8:00～翌1:00 (一部24時間、一部8:00～22:00)
キュービクルの稼働時間	24時間

(5) 用途地域

当該店舗敷地 : 準工業地域

当該店舗敷地周辺 : 準工業地域

2. 予測地点

予測地点及び騒音発生源の位置については、図面No.1 騒音発生源位置図参照

(1) 当該店舗敷地周辺の現況立地状況

周辺状況については下表の通りです。

表 2-1 周辺の立地状況

方位	周辺の立地状況	
	道路を挟んだ位置	地続きの立地
北側	—	倉庫
東側	住宅・整備工場	—
南側	配送センター	—
西側	—	倉庫・工場

(2) 予測地点の選定根拠

昼間・夜間の等価騒音の予測地点の選定にあたっては、店舗周辺の状況、周辺建物の状況、駐車場出入口、設備機器の位置等を勘案し、店舗から最も影響のある敷地周囲方向で選定しました。

夜間騒音の最大値レベル合成値の予測地点の選定にあたっては、騒音発生源の影響を踏まえ、敷地境界に設定しました。

表 2-2 等価騒音レベルの予測地点一覧

予測地点	選 定 理 由	予測点高 (m)	類型	用途地域
A	計画地北側西の倉庫との敷地境界に設定し、予測高さは最も影響の高い1階高さとししました。	1.2	C	準工業地域
B	計画地北側東の事務所との敷地境界に設定し、予測高さは最も影響の高い1階高さとししました。	1.2		
C	計画地東側の道路を挟んだ住宅との敷地境界に設定し、予測高さは最も影響の高い1階高さとししました。	1.2		
D	計画地南側の道路を挟んだ配送センターとの敷地境界に設定し、予測高さは最も影響の高い1階高さとししました。	1.2		
E	計画地西側の倉庫・工場との敷地境界に設定し、予測高さは最も影響の高い1階高さとししました。	1.2		
A'	計画地北側西の直近倉庫の外壁に設定し、予測高さは最も影響の高い1階高さとししました。	1.2		
B'	計画地北側東の直近事務所の外壁に設定し、予測高さは最も影響の高い1階高さとししました。	1.2		
E'	計画地西側の直近倉庫の外壁に設定し、予測高さは最も影響の高い1階高さとししました。	1.2		

表 2-3 夜間騒音レベル最大値の合成値の予測地点一覧

予測地点	選 定 理 由	予測点高 (m)	区域	用途地域
ア	夜間発生する設備機器騒音の影響の大きいと考えられる敷地境界に設定しました。	1.5	第3種	準工業地域
イ	夜間発生する設備機器騒音の影響の大きいと考えられる敷地境界に設定しました。	1.5		
ウ	夜間発生する設備機器騒音の影響の大きいと考えられる敷地境界に設定しました。	7.0		
エ	夜間発生する設備機器騒音の影響の大きいと考えられる敷地境界に設定しました。	1.5		
ア'	夜間発生する設備機器騒音の影響の大きいと考えられる直近倉庫の外壁に設定しました。	1.5		
イ'	夜間発生する設備機器騒音の影響の大きいと考えられる直近事務所の外壁に設定しました。	1.5		
エ'	夜間発生する設備機器騒音の影響の大きいと考えられる直近倉庫の外壁に設定しました。	1.5		

※夜間に発生する騒音源ごとの騒音レベルは自敷地境界で個別に予測地点を設定しました。

3. 予測・評価の前提条件

(1) 予測の算定数式及び騒音の分類

①算定数式

店舗から発生する騒音が周辺に立地する住居等に及ぼす影響について、「大規模小売店舗から発生する騒音予測の手引き」（平成20年10月 経済産業省 発行・以下「手引き」という）を用いました。予測項目は、下表に示す通りです。

これら予測項目について、「騒音の総合的な予測」（等価騒音レベル(L_{Aeq}))及び「発生する騒音ごとの予測」（発生源ごとの騒音レベルの最大値(L_{Amax}))を行いました。

②騒音の分類

建物から発生する騒音を、定常騒音、変動騒音及び衝撃騒音に分類して予測を行いました。定常騒音は、室外機及び給排気口等からの騒音。変動騒音は、各種車両の走行、廃棄物収集作業、アイドリング及び後進ブザー等による騒音。衝撃騒音は、荷さばき作業に伴う騒音としました。

(2) 定常騒音

①騒音レベルと運転時間帯

定常騒音の発生源である設備の一覧を表3-1に示します。

室外機・排気口等の設備からの騒音は、稼働時間中連続して発生すると仮定しています（実際は間欠的に運転を行っています）。

バルク棟の室外機・排気口等の設備からの騒音の基準距離の騒音レベルは、実測値を用いました。テナント棟の室外機・排気口等の設備からの騒音の基準距離の騒音レベルは、カタログ値を用いました。但し、テナント棟のキュービクルのみ、バルク棟と同等と設定した。

表 3-1 設備機器一覧表

設備 No.	用途	場所	高さ (m)	基準距離における 騒音レベル (dB)	稼働時間
S1	冷凍冷蔵用室外機	1F北	1.5	60.0	24時間
S2	冷凍冷蔵用室外機	1F北	1.5	63.0	24時間
S3	冷凍冷蔵用室外機	1F北	1.5	62.0	24時間
S4	給湯用室外機	1F北	1.0	45.0	8:00~25:00
S5	給湯用室外機	1F北	1.0	45.0	8:00~25:00
S6	冷凍冷蔵用室外機	1F西	1.5	59.0	24時間
S7	冷凍冷蔵用室外機	1F西	1.5	59.0	24時間
S8	給湯用室外機	1F西	1.5	45.0	8:00~25:00
S9	空調用室外機	1F西	1.0	55.0	8:00~25:00
S10	空調用室外機	1F西	1.5	54.0	8:00~25:00
S11	空調用室外機	1F西	1.5	54.0	8:00~25:00
S12	空調用室外機	1F西	1.0	54.0	8:00~25:00
S13	給湯用室外機	1F西	1.0	45.0	8:00~25:00
S14	空調用室外機	RF西	7.0	58.0	8:00~25:00
S15	空調用室外機	RF西	7.0	58.0	8:00~25:00
S16	空調用室外機	RF西	7.0	54.0	8:00~25:00
S17	空調用室外機	RF西	7.0	54.0	8:00~25:00
S18	空調用室外機	RF西	7.0	54.0	8:00~25:00
S19	空調用室外機	RF北	7.0	50.0	8:00~25:00
S20	空調用室外機	RF北	7.0	50.0	8:00~25:00
S21	空調用室外機	RF北	7.0	50.0	8:00~25:00
S22	空調用室外機	RF北	7.0	50.0	8:00~25:00
S23	空調用室外機	RF北	7.0	50.0	8:00~25:00
S24	空調用室外機	RF北	7.0	54.0	8:00~25:00
S25	空調用室外機	RF北	7.0	54.0	8:00~25:00
S26	空調用室外機	RF北	7.0	54.0	8:00~25:00
S27	空調用室外機	RF北	7.0	50.0	8:00~25:00
S28	空調用室外機	RF北	7.0	50.0	8:00~25:00
S29	空調用室外機	RF北	7.0	50.0	8:00~25:00
S30	空調用室外機	RF東	7.0	50.0	8:00~25:00
S31	空調用室外機	RF東	7.0	50.0	8:00~25:00
S32	空調用室外機	RF東	7.0	50.0	8:00~25:00
S33	空調用室外機	RF東	7.0	50.0	8:00~25:00
S34	空調用室外機	RF東	7.0	50.0	8:00~25:00
K1	排気口	RF北	6.5	83.5	8:00~22:00
K2	排気口	RF北	6.5	77.5	8:00~22:00
K3	排気口	1F北	4.0	36.0	8:00~25:00
K4	排気口	1F北	4.0	38.5	8:00~25:00
K5	排気口	1F北	4.0	38.0	8:00~25:00
K6	排気口	1F北	4.0	37.5	8:00~25:00
K7	排気口	1F北	4.0	43.0	8:00~25:00
K8	排気口	1F北	4.0	49.0	8:00~25:00
K9	排気口	1F北	4.0	37.0	8:00~25:00
K10	排気口	1F北	1.5	59.5	8:00~25:00
K11	排気口	1F北	4.0	43.0	8:00~25:00
K12	給気口	1F北	4.0	25.0	8:00~25:00
K13	給気口	1F北	4.0	34.5	8:00~25:00
K14	給気口	1F北	4.0	37.0	8:00~25:00
K15	給気口	1F西	4.0	37.0	8:00~25:00
K16	排気口	1F西	4.0	34.5	8:00~25:00
K17	排気口	1F西	4.0	37.0	8:00~25:00
K18	排気口	1F西	4.0	43.0	8:00~25:00
K19	排気口	1F西	4.0	38.0	8:00~25:00
K20	排気口	1F西	4.0	37.0	8:00~25:00
K21	排気口	1F西	4.0	43.0	8:00~25:00
K22	排気口	1F西	4.0	38.0	8:00~25:00
K23	排気口	1F西	4.0	38.0	8:00~25:00
K24	排気口	1F西	4.0	36.0	8:00~25:00
K25	排気口	1F西	4.0	31.0	8:00~25:00
K26	排気口	1F西	4.0	36.0	8:00~25:00
K27	排気口	1F西	3.5	32.5	8:00~25:00
K28	排気口	1F西	3.5	34.5	8:00~25:00
QB	キュービクル	RF南	7.5	47.0	24時間
TS1	空調用室外機	1F東	1.5	63.0	8:00~25:00
TS2	空調用室外機	1F東	1.5	63.0	8:00~25:00
TS3	空調用室外機	1F東	1.5	63.0	8:00~25:00
TS4	空調用室外機	1F東	1.5	63.0	8:00~25:00
TS5	空調用室外機	1F東	1.5	53.0	8:00~25:00
TS6	空調用室外機	1F東	1.5	59.0	8:00~25:00
TS7	空調用室外機	1F東	1.5	47.0	8:00~25:00
TK1	排気口	1F北	3.5	44.5	24時間
TK2	排気口	1F北	3.5	28.5	8:00~25:00
TK3	排気口	1F北	3.5	27.5	8:00~25:00
TK4	排気口	1F東	3.5	44.5	24時間
TK5	排気口	1F東	3.5	44.5	24時間
TK6	排気口	1F東	3.5	28.0	8:00~25:00
TK7	排気口	1F東	3.5	44.5	24時間
TK8	排気口	1F東	3.5	44.5	24時間
TK9	排気口	1F東	3.5	29.5	8:00~25:00
TQB	キュービクル	1F東	1.5	47.0	24時間

(3) 変動騒音

①車両走行騒音レベルの設定

各種車両走行の音響パワーレベル、速度及び移動時間は下表のとおりとしました。

なお、駐車場の規模及び周辺生活環境に配慮し、来客自動車の走行速度は、速度抑制を促す注意喚起表示により 10km/h とします。

表 3-2 車両走行騒音レベルの設定と諸条件

走行対象		A特性音響パワーレベル (dB)			走行速度 (km/h)	
		手引き	本書	根拠	手引き	本書
来客自動車	小型車	—	75.8	A S J	—	10
荷さばき・ 廃棄物車両	大型車	—	98.8	A S J	—	10

※ASJ RTN-Model 2023 より

◆来客自動車 走行速度 10km/h

$$L_{WA} = a + 30 \times \log_{10} V = 45.8 + 30 \times \log_{10} 10 = 75.8$$

a : 45.8 小型車類 (小型車)

◆荷さばき車両・廃棄物収集車両 走行速度 10km/h

$$L_{WA} = a + 10 \times \log_{10} V = 88.8 + 10 \times \log_{10} 10 = 98.8$$

a : 88.8 大型車類 (中型車+大型車)

②各種車両の運転時間と車両の走行と台数の設定

来店車両台数は、指針の値を来客車両台数としました。

搬入台数は、店舗実績より設定しました。

表 3-3 来店車両台数

(台)

時間帯	入庫台数
昼間 (8:30~22:00)	839
夜間 (22:00~0:30)	155
合計	994

※立地法指針の日来店台数を用い、昼間と夜間を店舗営業時間で案分しました。

表 3-4 搬入車両台数

(台)

時間帯	荷さばき施設①			廃棄物保管施設①		
	10 t	4t 以下	合計	圧縮	非圧縮	合計
6:00~22:00	4	9	13	1	1	2
時間帯	荷さばき施設②			廃棄物保管施設②		
	10 t	4t 以下	合計	圧縮	非圧縮	合計
6:00~8:30	—	2	2	1	1	2

※廃棄物保管施設②に保管した廃棄物の回収は、荷さばき施設①の位置で行う

③アイドリング音（廃棄物収集車両）による騒音値の設定

荷さばき車両は基本的に作業中エンジンを切るため、荷さばき車両のアイドリング音は考慮しないものとししました。廃棄物車両についてはパッカー車（圧縮車両）のみ作業中アイドリングを行います。

収集の位置は**荷 5**を騒音発生源とします。

- ・ 廃棄物収集作業のアイドリングは圧縮作業時間の1分とします。
- ・ アイドリング音の音響パワーレベル（dB）は下表のとおりです。

表 3-5 アイドリング音の設定

	A 特性音響パワーレベル（dB）		アイドリング 総時間（秒）
	L_{WA}	根拠	
アイドリング音(dB)	86.6	手引きより	60 秒×台数

④後進ブザー音による騒音値の設定

後進ブザー音は、**荷 4-荷 3-荷 5、A35-A34-荷 1**を騒音発生源とします。

- ・ 後進警報ブザーの継続時間は車路走行時間3.6秒より、余裕をみて5秒とします。
- ・ 後進警報ブザー騒音レベルの平均値（dB）は下表のとおりです。

表 3-6 後進ブザー音の設定

		後進ブザー騒音レベル			後進ブザー 総時間（秒）
		L_{PA}	L_{Amax}	根拠	
後進 ブザー音	(dB)	90	100	手引きより	5 秒×台数
	周波数	2000Hz	2000Hz		

⑤廃棄物収集作業音による騒音値の設定

廃棄物収集作業騒音は、**荷 5**を騒音発生源とします。

- ・ 廃棄物車両走行の単発暴露騒音レベルは荷さばき施設の車両走行とします。
- ・ 廃棄物収集作業の作業時間は、圧縮1分・非圧縮3分としました。
- ・ 廃棄物収集作業の騒音レベル（dB）は下表の通りです。

表 3-7 廃棄物収集作業音の設定

		廃棄物収集作業騒音レベル			収集作業 総時間（秒）
		L_{PA}	L_{Amax}	根拠	
圧縮時	(dB)	90	95	手引きより	60 秒×台数
	周波数	1000Hz	1000Hz		
非圧縮時	(dB)	85	90	手引きより	180 秒×台数
	周波数	1000Hz	1000Hz		

⑥荷さばき作業による騒音値の設定

台車の作業騒音は、**荷 5、荷 1** を騒音発生源とします。

- ・ 台車走行音及び荷さばき作業音は、搬入車両 1 台当たり 5 回とします。
- ・ 台車走行は 1 回当たり 20 秒とします。
- ・ 台車走行の騒音レベル (dB) は下表の通りです。

表 3-8 荷さばき台車走行音の設定

		台車走行作業騒音レベル			台車走行作業 総時間 (秒)
		L_{pA}	L_{Amax}	根拠	
台車 走行音	(dB)	71	77	手引きより	5 回×20 秒×台数
	周波数	2000Hz	2000Hz		

(4) 衝撃騒音

①荷さばき等の作業騒音による騒音値の設定

荷さばき等の作業騒音は、**荷 5、荷 1** を騒音発生源とします。

- ・ 荷おろし作業は、車両 1 台あたり 5 回とします。
- ・ 荷おろし作業の騒音レベル (dB) は、手引きの値としました。

表 3-9 荷さばき作業音 (リフト) の設定

		荷さばき作業騒音レベル			作業総回数 (回)
		L_{AE}	L_{Amax}	根拠	
リフト 昇降	(dB)	86.1	85.5	手引きより	5 回× 車両台数
	周波数	1000Hz	1000Hz		
リフトと 床面との衝撃	(dB)	85.6	90	手引きより	
	周波数	1000Hz	1000Hz		

4. 予測・評価の結果

(1) 予測結果総括

表4-1 等価騒音レベル結果一覧

単位: dB

時間帯		等価騒音レベル				評価等	
		昼間(6時~22時)		夜間(22時~翌6時)			
予測地点/ 高さ(m)		環境 基準値	予測結果 (dB)	環境 基準値	予測結果 (dB)	評価	用途地域
A	1.2	60	58.6	50	58.2	△	準工業地域
B	1.2		68.0		64.2	×	
C	1.2		46.0		38.6	○	
D	1.2		49.1		36.0	○	
E	1.2		57.4		56.3	△	
A'	1.2		49.2		43.6	○	
B'	1.2		49.3		40.0	○	
E'	1.2		46.0		43.9	○	

—評価—

昼間の等価騒音レベルの予測結果は、B地点を除く予測地点で環境基準を下回ります。夜間の等価騒音レベルの予測結果は、A、B、E地点を除いて環境基準を下回ります。直近の建物であるA' B' E' 地点（倉庫及び事務所が立地）で予測したところ、環境基準値を下回る為、周辺的生活環境に与える影響は少ないと考えられます。

尚、意見等が発生した場合には誠意を持って対応します。

表4-2 夜間騒音レベル最大値の結果一覧

対象騒音源			基準距離における 各騒音源の 騒音レベル(dB)	夜間騒音レベルの最大値の騒音発生源ごとの騒音レベル(dB)								
				店舗敷地境界		保全区域			直近住居			
				規制値	予測結果	規制値	予測地点	予測結果	規制値	予測地点	予測結果	
室外機	冷凍冷蔵用室外機	S1	60.0	50	54.9	50	s1	54.9	50	s'1	18.2	
	冷凍冷蔵用室外機	S2	63.0	50	57.9	50	s2	57.9	50	s'2	21.9	
	冷凍冷蔵用室外機	S3	62.0	50	56.9	50	s3	56.9	50	s'3	21.1	
	給湯用室外機	S4	45.0	50	38.6	-	-	-	-	-	-	
	給湯用室外機	S5	45.0	50	38.6	-	-	-	-	-	-	
	冷凍冷蔵用室外機	S6	59.0	50	55.5	50	s6	55.5	50	s'6	16.8	
	冷凍冷蔵用室外機	S7	59.0	50	55.5	50	s7	55.5	50	s'7	16.8	
	給湯用室外機	S8	45.0	50	40.4	-	-	-	-	-	-	
	空調用室外機	S9	55.0	50	49.9	-	-	-	-	-	-	
	空調用室外機	S10	54.0	50	49.4	-	-	-	-	-	-	
	空調用室外機	S11	54.0	50	49.4	-	-	-	-	-	-	
	空調用室外機	S12	54.0	50	49.4	-	-	-	-	-	-	
	給湯用室外機	S13	45.0	50	39.9	-	-	-	-	-	-	
	空調用室外機	S14	58.0	50	46.2	-	-	-	-	-	-	
	空調用室外機	S15	58.0	50	43.4	-	-	-	-	-	-	
	空調用室外機	S16	54.0	50	39.4	-	-	-	-	-	-	
	空調用室外機	S17	54.0	50	39.4	-	-	-	-	-	-	
	空調用室外機	S18	54.0	50	39.4	-	-	-	-	-	-	
	空調用室外機	S19	50.0	50	29.7	-	-	-	-	-	-	
	空調用室外機	S20	50.0	50	28.1	-	-	-	-	-	-	
	空調用室外機	S21	50.0	50	26.8	-	-	-	-	-	-	
	空調用室外機	S22	50.0	50	25.7	-	-	-	-	-	-	
	空調用室外機	S23	50.0	50	29.7	-	-	-	-	-	-	
	空調用室外機	S24	54.0	50	32.1	-	-	-	-	-	-	
	空調用室外機	S25	54.0	50	30.8	-	-	-	-	-	-	
	空調用室外機	S26	54.0	50	29.7	-	-	-	-	-	-	
	空調用室外機	S27	50.0	50	29.7	-	-	-	-	-	-	
	空調用室外機	S28	50.0	50	28.1	-	-	-	-	-	-	
	空調用室外機	S29	50.0	50	26.8	-	-	-	-	-	-	
	空調用室外機	S30	50.0	50	18.9	-	-	-	-	-	-	
	空調用室外機	S31	50.0	50	18.4	-	-	-	-	-	-	
	空調用室外機	S32	50.0	50	18.9	-	-	-	-	-	-	
	空調用室外機	S33	50.0	50	18.4	-	-	-	-	-	-	
	空調用室外機	S34	50.0	50	17.9	-	-	-	-	-	-	
給排気口	排気口	K1	83.5	50	-	-	-	-	-	-		
	排気口	K2	77.5	50	-	-	-	-	-	-		
	排気口	K3	36.0	50	26.2	-	-	-	-	-		
	排気口	K4	38.5	50	28.7	-	-	-	-	-		
	排気口	K5	38.0	50	28.2	-	-	-	-	-		
	排気口	K6	37.5	50	27.7	-	-	-	-	-		
	排気口	K7	43.0	50	33.2	-	-	-	-	-		
	排気口	K8	49.0	50	49.9	-	-	-	-	-		
	排気口	K9	37.0	50	27.2	-	-	-	-	-		
	排気口	K10	59.5	50	49.7	-	-	-	-	-		
	排気口	K11	43.0	50	33.2	-	-	-	-	-		
	給気口	K12	25.0	50	15.2	-	-	-	-	-		
	給気口	K13	34.5	50	24.7	-	-	-	-	-		
	給気口	K14	37.0	50	27.2	-	-	-	-	-		
	給気口	K15	37.0	50	30.6	-	-	-	-	-		
	排気口	K16	34.5	50	28.1	-	-	-	-	-		
	排気口	K17	37.0	50	30.6	-	-	-	-	-		
	排気口	K18	43.0	50	36.6	-	-	-	-	-		
	排気口	K19	38.0	50	31.6	-	-	-	-	-		
	排気口	K20	37.0	50	30.6	-	-	-	-	-		
	排気口	K21	43.0	50	36.6	-	-	-	-	-		
	排気口	K22	38.0	50	31.6	-	-	-	-	-		
	排気口	K23	38.0	50	31.6	-	-	-	-	-		
	排気口	K24	36.0	50	29.6	-	-	-	-	-		
排気口	K25	31.0	50	24.6	-	-	-	-	-			
排気口	K26	36.0	50	#REF!	-	-	-	-	-			
排気口	K27	32.5	50	11.2	-	-	-	-	-			
排気口	K28	34.5	50	10.9	-	-	-	-	-			
その他	キュービクル	QB	47.0	50	24.2	-	-	-	-	-		
室外機	空調用室外機	TS1	63.0	50	66.1	50	ts1	66.1	50	ts'1	31.2	
	空調用室外機	TS2	63.0	50	66.1	50	ts2	66.1	50	ts'2	31.3	
	空調用室外機	TS3	63.0	50	66.1	50	ts3	66.1	50	ts'3	31.4	
	空調用室外機	TS4	63.0	50	66.1	50	ts4	66.1	50	ts'4	31.6	
	空調用室外機	TS5	53.0	50	46.6	-	-	-	-	-		
	空調用室外機	TS6	59.0	50	52.6	50	ts6	52.6	50	ts'6	27	
	空調用室外機	TS7	47.0	50	40.6	-	-	-	-	-		
給排気口	排気口	TK1	44.5	50	44.5	-	-	-	-	-		
	排気口	TK2	28.5	50	28.5	-	-	-	-	-		
	排気口	TK3	27.5	50	27.5	-	-	-	-	-		
	排気口	TK4	44.5	50	45.4	-	-	-	-	-		
	排気口	TK5	44.5	50	45.4	-	-	-	-	-		
	排気口	TK6	28.0	50	28.9	-	-	-	-	-		
	排気口	TK7	44.5	50	44.2	-	-	-	-	-		
	排気口	TK8	44.5	50	33.3	-	-	-	-	-		
	排気口	TK9	29.5	50	14.7	-	-	-	-	-		
その他	キュービクル	TQB	47.0	50	38.7	-	-	-	-	-		

※定常騒音の予測結果は、S1～3, 6, 7及びTS1～4, 6を除く騒音源が自敷地境界上で規制値を下回っています。直近住居では規制値以下です。

対象騒音源		基準距離においての 各騒音源の 騒音レベル(dB)	夜間騒音レベルの最大値の騒音発生源ごとの騒音レベル(dB)							
			店舗敷地境界		保全区域			直近住居		
			規制値	予測結果	規制値	予測地点	予測結果	規制値	予測地点	予測結果
走行(来店車両)	A1	74.0	50	67.8	50	a1	49.6	-	-	-
	A2	74.0	50	54.5	50	a2	45.7	-	-	-
	A3	74.0	50	50.9	50	a3	44.2	-	-	-
	A4	74.0	50	49.5	-	-	-	-	-	-
	A5	74.0	50	49.4	-	-	-	-	-	-
	A6	74.0	50	49.2	-	-	-	-	-	-
	A7	74.0	50	49.1	-	-	-	-	-	-
	A8	74.0	50	48.9	-	-	-	-	-	-
	A9	74.0	50	48.9	-	-	-	-	-	-
	A10	74.0	50	48.9	-	-	-	-	-	-
	A11	74.0	50	48.9	-	-	-	-	-	-
	A12	74.0	50	48.9	-	-	-	-	-	-
	A13	74.0	50	48.9	-	-	-	-	-	-
	A14	74.0	50	67.8	50	a14	48.8	-	-	-
	A15	74.0	50	48.9	-	-	-	-	-	-
	A16	74.0	50	48.9	-	-	-	-	-	-
	A17	74.0	50	48.9	-	-	-	-	-	-
	A18	74.0	50	48.9	-	-	-	-	-	-
	A19	74.0	50	48.9	-	-	-	-	-	-
	A20	74.0	50	67.8	50	a20	48.8	-	-	-
	A21	74.0	50	48.9	-	-	-	-	-	-
	A22	74.0	50	48.9	-	-	-	-	-	-
	A23	74.0	50	48.9	-	-	-	-	-	-
	A24	74.0	50	48.9	-	-	-	-	-	-
	A25	74.0	50	44.8	-	-	-	-	-	-
	A26	74.0	50	42.0	-	-	-	-	-	-
	A27	74.0	50	39.0	-	-	-	-	-	-
	A28	74.0	50	36.7	-	-	-	-	-	-
	A29	74.0	50	35.5	-	-	-	-	-	-
	A30	74.0	50	35.5	-	-	-	-	-	-
	A31	74.0	50	37.5	-	-	-	-	-	-
	A32	74.0	50	39.8	-	-	-	-	-	-
	A33	74.0	50	42.2	-	-	-	-	-	-
	A34	74.0	50	44.5	-	-	-	-	-	-
	A35	74.0	50	46.1	-	-	-	-	-	-
	A36	74.0	50	46.1	-	-	-	-	-	-
	A37	74.0	50	47.8	-	-	-	-	-	-
	A38	74.0	50	36.7	-	-	-	-	-	-
	A39	74.0	50	36.7	-	-	-	-	-	-
	A40	74.0	50	36.7	-	-	-	-	-	-
	A41	74.0	50	36.7	-	-	-	-	-	-
	A42	74.0	50	36.7	-	-	-	-	-	-
	A43	74.0	50	39.2	-	-	-	-	-	-
	A44	74.0	50	42.8	-	-	-	-	-	-
	A45	74.0	50	39.0	-	-	-	-	-	-
	A46	74.0	50	42.0	-	-	-	-	-	-
	A47	74.0	50	42.0	-	-	-	-	-	-
	A48	74.0	50	42.0	-	-	-	-	-	-
	A49	74.0	50	42.0	-	-	-	-	-	-
	A50	74.0	50	42.0	-	-	-	-	-	-
	A51	74.0	50	42.0	-	-	-	-	-	-
	A52	74.0	50	42.0	-	-	-	-	-	-
	A53	74.0	50	43.6	-	-	-	-	-	-
	A54	74.0	50	44.8	-	-	-	-	-	-

※各最大値の予測地点は、各騒音源と同じ高さとしています。

—評価—

定常騒音の予測結果は、S1～3, 6, 7 及び TS1～4, 6 を除く騒音源が自敷地境界上で規制値を下回っています。S1～3, 6, 7 及び TS1～4, 6 も直近住居では規制値以下です。

変動騒音（来店車両の走行音）は、敷地境界で超過する騒音源がありますが、保全区域位置では全ての騒音源が規制値を下回ります。

尚、意見等が発生した場合には誠意を持って対応します。

表 4-3 夜間騒音レベルの最大値の合成値の結果一覧

単位: dB

予測地点	規制値	予測結果
ア	50	58.7
イ		68.9
ウ		48.6
エ		56.3
ア'		49.4
イ'		49.7
エ'		45.7

—評価—

夜間騒音レベルの最大値の合成値の予測結果では、ウ地点を除く敷地境界で、規制値を超えますが、直近の建物である予測地点（ア' イ' エ'）では規制値以下です。
 なお、超過する地点は設置者の所有地である為、問題ないと考えられます。
 但し、将来所有者が変わった際には、対策を検討します

5.平均的な状況を示す日における騒音レベルの予測結果と算出根拠

(1)昼間の等価騒音レベルの予測結果と算出根拠

		A				B				C				D																		
		X	Y	Z		X	Y	Z		X	Y	Z		X	Y	Z																
		17.2	70.1	1.2		105.7	63.8	1.2		154.3	52.6	1.2		21.5	-8.8	1.2																
騒音の種類	【昼間】	発生源の位置及び高さ等(m)						騒音継続時間又は回数				基準距離における騒音レベル(dB)				等価騒音レベル(dB)				等価騒音レベル(dB)				等価騒音レベル(dB)								
	騒音源	用途	No	位置	X	Y	Z	秒	(開始)	(停止)	騒音レベル	根拠	音源と予測点の距離	距離減衰	回折減衰	騒音レベル	音源と予測点の距離	距離減衰	回折減衰	騒音レベル	音源と予測点の距離	距離減衰	回折減衰	騒音レベル	音源と予測点の距離	距離減衰	回折減衰	騒音レベル	音源と予測点の距離	距離減衰	回折減衰	騒音レベル
室外機	冷凍冷蔵用室外機	S1	1F北	6.5	68.2	1.5	57600	6:00	22:00	22:00	60.0	実測値	10.9	-20.7	-	39.3	39.3	99.3	-39.9	-	20.1	20.1	148.6	-43.4	-	16.6	16.6	78.4	-37.9	-	22.1	22.1
	冷凍冷蔵用室外機	S2	1F北	15.3	68.2	1.5	57600	6:00	22:00	22:00	63.0	実測値	2.7	-8.6	-	54.4	54.4	90.5	-39.1	-	23.9	23.9	139.9	-42.9	-	20.1	20.1	77.2	-37.8	-	25.2	25.2
	冷凍冷蔵用室外機	S3	1F北	18.1	68.2	1.5	57600	6:00	22:00	22:00	62.0	実測値	2.1	-8.4	-	55.6	55.6	87.7	-38.9	-	23.1	23.1	137.1	-42.7	-	19.3	19.3	77.1	-37.7	-	24.3	24.3
	給湯用室外機	S4	1F北	48.2	67.9	1.0	50400	8:00	22:00	22:00	45.0	実測値	31.1	-29.9	-10.8	4.3	3.7	57.6	-35.2	-	9.8	9.2	107.2	-40.6	-	4.4	3.8	81.2	-38.2	-	6.8	6.2
	給湯用室外機	S5	1F北	50.2	67.9	1.0	50400	8:00	22:00	22:00	45.0	実測値	33.1	-30.4	-10.7	3.9	3.4	55.7	-34.9	-	10.1	9.5	105.2	-40.4	-	4.6	4.0	81.9	-38.3	-	6.7	6.1
	冷凍冷蔵用室外機	S6	1F西	1.5	64.1	1.5	57600	6:00	22:00	22:00	59.0	実測値	16.8	-24.5	-	34.5	34.5	104.2	-40.4	-	18.6	18.6	153.2	-43.7	-	15.3	15.3	75.6	-37.6	-	21.4	21.4
	冷凍冷蔵用室外機	S7	1F西	1.5	61.5	1.5	57600	6:00	22:00	22:00	59.0	実測値	17.9	-25.7	-	33.9	33.9	104.2	-40.4	-	18.6	18.6	153.1	-43.7	-	15.3	15.3	73.1	-37.3	-	21.7	21.7
	給湯用室外機	S8	1F西	1.7	50.2	1.5	50400	8:00	22:00	22:00	45.0	実測値	25.2	-28.0	-	17.0	16.4	104.9	-40.4	-	4.6	4.0	152.6	-43.7	-	1.3	0.7	62.2	-35.9	-	9.1	8.5
	空調用室外機	S9	1F西	1.8	37.4	1.0	50400	8:00	22:00	22:00	55.0	実測値	36.1	-31.2	-	23.8	23.2	107.2	-40.6	-	14.4	13.8	153.3	-43.7	-	11.3	10.7	50.2	-34.0	-	21.0	20.4
	空調用室外機	S10	1F西	1.7	36.3	1.5	50400	8:00	22:00	22:00	54.0	実測値	37.2	-31.4	-	22.6	22.0	107.6	-40.6	-	13.4	12.8	153.5	-43.7	-	10.3	9.7	49.3	-33.9	-	20.1	19.5
	空調用室外機	S11	1F西	1.7	30.5	1.5	50400	8:00	22:00	22:00	54.0	実測値	42.5	-32.6	-	21.4	20.8	109.2	-40.8	-	13.2	12.6	154.2	-43.8	-	10.2	9.6	44.0	-32.9	-	21.1	20.5
	空調用室外機	S12	1F西	1.7	21.7	1.0	50400	8:00	22:00	22:00	54.0	実測値	50.8	-34.1	-	19.9	19.3	112.2	-41.0	-	13.0	12.4	155.7	-43.8	-	10.2	9.6	36.4	-31.2	-	22.8	22.2
	給湯用室外機	S13	1F西	1.8	8.9	1.0	50400	8:00	22:00	22:00	45.0	実測値	63.1	-36.0	-	9.0	8.4	117.5	-41.4	-	3.6	3.0	158.6	-44.0	-	1.0	0.4	26.5	-28.5	-	16.5	15.9
	空調用室外機	S14	1F西	3.9	26.6	7.0	50400	8:00	22:00	22:00	58.0	実測値	45.9	-33.2	-	24.8	24.2	108.5	-40.7	-	17.3	16.7	152.7	-43.7	-	14.3	13.7	40.0	-32.0	-	26.0	25.4
	空調用室外機	S15	1F西	5.4	26.6	7.0	50400	8:00	22:00	22:00	58.0	実測値	45.4	-33.1	-	24.9	24.3	107.1	-40.6	-	17.4	16.8	151.3	-43.6	-	14.4	13.8	39.3	-31.9	-	26.1	25.5
	空調用室外機	S16	1F西	5.4	25.0	7.0	50400	8:00	22:00	22:00	54.0	実測値	47.0	-33.4	-	20.6	20.0	107.7	-40.6	-	13.4	12.8	151.5	-43.6	-	10.4	9.8	37.9	-31.6	-	22.4	21.8
	空調用室外機	S17	1F西	5.4	23.4	7.0	50400	8:00	22:00	22:00	54.0	実測値	48.5	-33.7	-	20.3	19.7	108.3	-40.7	-	13.3	12.7	151.8	-43.6	-	10.4	9.8	36.5	-31.2	-	22.8	22.2
	空調用室外機	S18	1F西	5.4	21.7	7.0	50400	8:00	22:00	22:00	54.0	実測値	50.2	-34.0	-	20.0	19.4	108.9	-40.7	-	13.3	12.7	152.2	-43.6	-	10.4	9.8	35.0	-30.9	-	23.1	22.5
	空調用室外機	S19	1F北	45.5	59.7	7.0	50400	8:00	22:00	22:00	50.0	実測値	30.7	-29.7	-7.7	12.6	12.0	60.6	-35.6	-	14.4	13.8	109.2	-40.8	-	9.2	8.6	72.8	-37.2	-	12.8	12.2
	空調用室外機	S20	1F北	45.5	57.6	7.0	50400	8:00	22:00	22:00	50.0	実測値	31.5	-30.2	-7.1	12.9	12.3	60.8	-35.7	-	14.3	13.7	109.1	-40.8	-	9.2	8.6	70.8	-37.0	-	13.0	12.4
	空調用室外機	S21	1F北	45.5	55.6	7.0	50400	8:00	22:00	22:00	50.0	実測値	32.3	-30.2	-6.5	13.3	12.7	61.0	-35.7	-	14.3	13.7	109.0	-40.7	-	9.3	8.7	69.0	-36.8	-	13.2	12.6
	空調用室外機	S22	1F北	45.5	53.5	7.0	50400	8:00	22:00	22:00	50.0	実測値	33.3	-30.4	-6.0	13.6	13.0	61.3	-35.7	-	14.3	13.7	109.0	-40.7	-	9.3	8.7	67.0	-36.5	-	13.5	12.9
	空調用室外機	S23	1F北	49.8	59.7	7.0	50400	8:00	22:00	22:00	50.0	実測値	34.7	-30.8	-8.5	10.7	10.2	56.3	-35.0	-	15.0	14.4	104.9	-40.4	-	9.6	9.0	74.3	-37.4	-	12.6	12.0
	空調用室外機	S24	1F北	49.8	57.6	7.0	50400	8:00	22:00	22:00	54.0	実測値	35.4	-31.0	-8.0	15.0	14.4	56.5	-35.0	-	19.0	18.4	104.8	-40.4	-	13.6	13.0	72.4	-37.2	-	16.8	16.2
	空調用室外機	S25	1F北	49.8	55.6	7.0	50400	8:00	22:00	22:00	54.0	実測値	36.1	-31.2	-7.6	15.2	14.6	56.8	-35.1	-	18.9	18.3	104.7	-40.4	-	13.6	13.0	70.6	-37.0	-	17.0	16.4
	空調用室外機	S26	1F北	49.8	53.5	7.0	50400	8:00	22:00	22:00	54.0	実測値	37.0	-31.4	-7.3	15.3	14.7	57.1	-35.1	-	18.9	18.3	104.7	-40.4	-	13.6	13.0	68.7	-36.7	-	17.3	16.7
	空調用室外機	S27	1F北	52.0	59.7	7.0	50400	8:00	22:00	22:00	50.0	実測値	36.8	-31.3	-8.8	9.9	9.3	54.2	-34.7	-	15.3	14.7	102.7	-40.2	-	9.8	9.2	75.2	-37.5	-	12.5	11.9
	空調用室外機	S28	1F北	52.0	57.6	7.0	50400	8:00	22:00	22:00	50.0	実測値	37.4	-31.5	-8.5	10.0	9.5	54.4	-34.7	-	15.3	14.7	102.6	-40.2	-	9.8	9.2	73.3	-37.3	-	12.7	12.1
	空調用室外機	S29	1F北	52.0	55.6	7.0	50400	8:00	22:00	22:00	50.0	実測値	38.1	-31.6	-8.1	10.3	9.7	54.6	-34.7	-	15.3	14.7	102.5	-40.2	-	9.8	9.2	71.5	-37.1	-	12.9	12.3
	空調用室外機	S30	1F東	50.1	34.3	7.0	50400	8:00	22:00	22:00	50.0	実測値	49.0	-33.8	-	16.2	15.6	63.2	-36.0	-	14.0	13.4	106.0	-40.5	-	9.5	8.9	52.1	-34.3	-	15.7	15.1
	空調用室外機	S31	1F東	50.1	32.1	7.0	50400	8:00	22:00	22:00	50.0	実測値	50.6	-34.1	-	15.9	15.3	64.3	-36.2	-	13.8	13.2	106.4	-40.5	-	9.5	8.9	50.2	-34.0	-	16.0	15.4
	空調用室外機	S32	1F東	52.8	34.3	7.0	50400	8:00	22:00	22:00	50.0	実測値	50.8	-34.1	-	15.9	15.3	60.8	-35.7	-	14.3	13.7	103.3	-40.3	-	9.7	9.1	53.6	-34.6	-	15.4	14.8
	空調用室外機	S33	1F東	52.8	32.1	7.0	50400	8:00	22:00	22:00	50.0	実測値	52.4	-34.4	-	15.6	15.0	61.9	-35.8	-	14.2	13.6	103.7	-40.3	-	9.7	9.1	51.8	-34.3	-	15.7	15.1
	空調用室外機	S34	1F東	52.8	29.9	7.0	50400	8:00	22:00	22:00	50.0	実測値	54.0	-34.6	-	15.4	14.8	63.1	-36.0	-	14.0	13.4	104.2	-40.4	-	9.6	9.0	50.1	-34.0	-	16.0	15.4
給排気口	排気口	K1	1F北	45.6	64.3	6.5	50400	8:00	22:00	22:00	83.5	実測値	29.5	-29.4	-5.8	48.3	47.7	60.3	-35.6	-	47.9	47.3	109.5	-40.8	-	42.7	42.1	77.2	-37.8	-	45.7	45.1
	排気口	K2	1F北	47.2	64.3	6.5	50400	8:00	22:00	22:00	77.5	実測値	31.0	-29.8	-6.3	41.4	40.8	58.7	-35.4	-	42.1	41.5	107.9	-40.7	-	36.8	36.2	77.7	-37.8	-	39.7	39.1
	排気口	K3	1F北	4.3	66.9	4.0	50400	8:00	22:00	22:00	36.0	実測値	13.6	-22.7	-	13.3	12.7	101.5	-40.1	-	4.1	4.7	150.7	-43.6	-	7.6	8.2	77.7	-37.8	-	1.8	-2.4
	排気口	K4	1F北	11																												

5. 平均的な状況を呈する日における騒音レベルの予測結果と算出根拠

(1) 昼間の等価騒音レベルの予測結果と算出根拠

		E				A'				B'				E'																		
		X	Y	Z		X	Y	Z		X	Y	Z		X	Y	Z																
		0.0	62.9	1.2		16.7	83.2	1.2		104.4	85.6	1.2		-6.4	59.8	1.2																
騒音の種類	【昼間】	発生源の位置及び高さ等(m)			騒音継続時間又は回数		基準距離における騒音レベル(dB)		E		A'		B'		E'																	
	騒音源	用途	No	位置	X	Y	Z	秒	(開始)	(停止)	騒音レベル	根拠	音源と予測点の距離	距離減衰	回折減衰	騒音レベル	音源と予測点の距離	距離減衰	回折減衰	騒音レベル	音源と予測点の距離	距離減衰	回折減衰	騒音レベル								
室外機	冷凍冷蔵用室外機	S1	1F北	6.5	68.2	1.5	57600	6:00	22:00	22:00	60.0	実測値	0.4	-18.5	-	41.5	41.5	18.1	-25.2	-	34.8	34.8	99.4	-39.9	-	20.1	15.4	-23.8	-12.4	23.0	23.8	
	冷凍冷蔵用室外機	S2	1F北	15.3	68.2	1.5	57600	6:00	22:00	22:00	63.0	実測値	16.2	-24.2	-	38.8	38.8	15.1	-23.6	-	38.4	38.4	90.8	-39.2	-	23.8	23.8	-27.3	-11.4	24.3	24.3	
	冷凍冷蔵用室外機	S3	1F北	18.1	68.2	1.5	57600	6:00	22:00	22:00	62.0	実測値	18.9	-25.5	-	36.5	36.5	15.1	-23.6	-	38.4	38.4	88.0	-38.9	-	23.1	23.1	-28.3	-11.2	22.5	22.5	
	給湯用室外機	S4	1F北	48.2	67.9	1.0	50400	8:00	22:00	22:00	45.0	実測値	48.5	-33.7	-	11.3	10.7	35.0	-30.9	-13.2	0.9	0.3	58.9	-35.4	-	9.6	9.0	55.2	-34.8	-10.8	-0.6	-1.2
	給湯用室外機	S5	1F北	50.2	67.9	1.0	50400	8:00	22:00	22:00	45.0	実測値	50.4	-34.0	-	11.0	10.4	36.8	-31.3	-	13.7	13.1	57.0	-35.1	-	9.9	9.3	57.2	-35.1	-10.8	-0.9	-1.5
	冷凍冷蔵用室外機	S6	1F西	1.5	64.1	1.5	57600	6:00	22:00	22:00	59.0	実測値	1.9	-5.6	-	53.4	53.4	24.4	-27.7	-	31.3	31.3	105.1	-40.4	-	18.6	18.6	9.0	-19.1	-	39.9	39.9
	冷凍冷蔵用室外機	S7	1F西	1.5	61.5	1.5	57600	6:00	22:00	22:00	59.0	実測値	2.1	-6.4	-	52.6	52.6	26.5	-28.5	-	30.5	30.5	105.7	-40.5	-	18.5	18.5	8.1	-18.2	-	40.8	40.8
	給湯用室外機	S8	1F西	1.7	50.2	1.5	50400	8:00	22:00	22:00	45.0	実測値	12.8	-22.1	-	22.9	22.3	36.3	-31.2	-	13.8	13.2	108.6	-40.7	-	4.3	3.7	12.6	-22.0	-	23.0	22.4
	空調用室外機	S9	1F西	1.8	37.4	1.0	50400	8:00	22:00	22:00	55.0	実測値	25.6	-28.2	-	26.8	26.2	48.2	-33.7	-	21.3	20.7	113.4	-41.1	-	13.9	13.3	23.9	-27.6	-	27.4	26.8
	空調用室外機	S10	1F西	1.7	36.3	1.5	50400	8:00	22:00	22:00	54.0	実測値	26.7	-28.5	-	25.5	24.9	49.2	-33.8	-	20.2	19.6	113.9	-41.1	-	12.9	12.3	24.9	-27.9	-	26.1	25.5
	空調用室外機	S11	1F西	1.7	30.5	1.5	50400	8:00	22:00	22:00	54.0	実測値	32.4	-30.2	-	23.8	23.2	54.8	-34.8	-	19.2	18.6	116.5	-41.3	-	12.7	12.1	30.4	-29.7	-	24.3	23.7
	空調用室外機	S12	1F西	1.7	21.7	1.0	50400	8:00	22:00	22:00	54.0	実測値	41.2	-32.3	-	21.7	21.1	63.3	-36.0	-	18.0	17.4	121.0	-41.7	-	12.3	11.7	39.0	-31.8	-	22.2	21.6
	給湯用室外機	S13	1F西	1.8	8.9	1.0	50400	8:00	22:00	22:00	45.0	実測値	54.0	-34.6	-	10.4	9.8	75.8	-37.6	-	7.4	6.8	128.1	-42.2	-	2.8	2.2	51.6	-34.3	-	10.7	10.1
	空調用室外機	S14	1F西	3.9	26.6	7.0	50400	8:00	22:00	22:00	58.0	実測値	37.0	-31.4	-	26.6	26.0	58.3	-35.3	-	22.7	22.1	116.7	-41.3	-	16.7	16.1	35.2	-30.9	-	27.1	26.5
	空調用室外機	S15	1F西	5.4	26.6	7.0	50400	8:00	22:00	22:00	58.0	実測値	37.2	-31.4	-	26.6	26.0	58.0	-35.3	-	22.7	22.1	115.4	-41.2	-	16.8	16.2	35.7	-31.1	-5.2	21.7	21.1
	空調用室外機	S16	1F西	5.4	25.0	7.0	50400	8:00	22:00	22:00	54.0	実測値	38.7	-31.8	-	22.2	21.6	59.6	-35.5	-	18.5	17.9	116.2	-41.3	-	12.7	12.1	37.2	-31.4	-5.2	17.4	16.8
	空調用室外機	S17	1F西	5.4	23.4	7.0	50400	8:00	22:00	22:00	54.0	実測値	40.3	-32.1	-	21.9	21.3	61.1	-35.7	-	18.3	17.7	117.1	-41.4	-	12.6	12.0	38.7	-31.8	-5.2	17.0	16.4
	空調用室外機	S18	1F西	5.4	21.7	7.0	50400	8:00	22:00	22:00	54.0	実測値	42.0	-32.5	-	21.5	20.9	62.8	-36.0	-	18.0	17.4	118.0	-41.4	-	12.6	12.0	40.3	-32.1	-5.2	16.7	16.1
	空調用室外機	S19	1F北	45.5	59.7	7.0	50400	8:00	22:00	22:00	50.0	実測値	46.0	-33.3	-	16.7	16.1	37.6	-31.5	-6.1	12.4	11.8	64.6	-36.2	-	13.8	13.2	52.2	-34.4	-9.6	6.0	5.4
	空調用室外機	S20	1F北	45.5	57.6	7.0	50400	8:00	22:00	22:00	50.0	実測値	46.2	-33.3	-	16.7	16.1	39.0	-31.8	-6.5	11.7	11.2	65.5	-36.3	-	13.7	13.1	52.3	-34.4	-9.6	6.0	5.4
	空調用室外機	S21	1F北	45.5	55.6	7.0	50400	8:00	22:00	22:00	50.0	実測値	46.4	-33.3	-	16.6	16.1	40.3	-32.1	-6.7	11.2	10.6	66.4	-36.4	-	13.6	13.0	52.4	-34.4	-9.6	6.0	5.4
	空調用室外機	S22	1F北	45.5	53.5	7.0	50400	8:00	22:00	22:00	50.0	実測値	46.8	-33.4	-	16.6	16.0	41.8	-32.4	-6.9	10.7	10.1	67.3	-36.6	-	13.4	12.8	52.6	-34.4	-9.6	6.0	5.4
	空調用室外機	S23	1F北	49.8	59.7	7.0	50400	8:00	22:00	22:00	50.0	実測値	50.2	-34.0	-	16.0	15.4	41.0	-32.3	-6.1	11.6	11.0	60.7	-35.7	-	14.3	13.7	56.5	-35.0	-9.7	5.3	4.7
	空調用室外機	S24	1F北	49.8	57.6	7.0	50400	8:00	22:00	22:00	54.0	実測値	50.4	-34.0	-	20.0	19.4	42.2	-32.5	-6.4	15.1	14.5	61.6	-35.8	-	18.2	17.6	56.5	-35.0	-9.7	9.3	8.7
	空調用室外機	S25	1F北	49.8	55.6	7.0	50400	8:00	22:00	22:00	54.0	実測値	50.7	-34.1	-	19.9	19.3	43.5	-32.8	-6.7	14.5	14.0	62.6	-35.9	-	18.1	17.5	56.7	-35.1	-9.7	9.2	8.6
	空調用室外機	S26	1F北	49.8	53.5	7.0	50400	8:00	22:00	22:00	54.0	実測値	51.0	-34.2	-	19.8	19.2	44.8	-33.0	-6.9	14.1	13.5	63.6	-36.1	-	17.9	17.3	56.8	-35.1	-9.7	9.2	8.7
	空調用室外機	S27	1F北	52.0	59.7	7.0	50400	8:00	22:00	22:00	50.0	実測値	52.4	-34.4	-	15.6	15.0	42.8	-32.6	-6.1	11.3	10.8	58.7	-35.4	-	14.6	14.0	58.7	-35.4	-9.7	4.9	4.3
	空調用室外機	S28	1F北	52.0	57.6	7.0	50400	8:00	22:00	22:00	50.0	実測値	52.6	-34.4	-	15.6	15.0	44.0	-32.9	-6.4	10.7	10.1	59.7	-35.5	-	14.5	13.9	58.7	-35.4	-9.7	4.9	4.3
	空調用室外機	S29	1F北	52.0	55.6	7.0	50400	8:00	22:00	22:00	50.0	実測値	52.8	-34.5	-	15.5	14.9	45.2	-33.1	-6.6	10.3	9.7	60.7	-35.7	-	14.3	13.7	58.8	-35.4	-9.7	4.9	4.3
	空調用室外機	S30	1F東	50.1	34.3	7.0	50400	8:00	22:00	22:00	50.0	実測値	58.0	-35.3	-	14.7	14.1	59.5	-35.5	-8.0	6.5	6.0	74.9	-37.5	-	12.5	11.9	62.3	-35.9	-9.5	4.6	4.0
	空調用室外機	S31	1F東	50.1	32.1	7.0	50400	8:00	22:00	22:00	50.0	実測値	59.1	-35.4	-	14.6	14.0	61.3	-35.7	-8.0	6.3	5.7	76.4	-37.7	-	12.3	11.7	63.2	-36.0	-9.5	4.5	3.9
	空調用室外機	S32	1F東	52.8	34.3	7.0	50400	8:00	22:00	22:00	50.0	実測値	60.3	-35.6	-	14.4	13.8	61.1	-35.7	-7.9	6.4	5.8	73.0	-37.3	-	12.7	12.1	64.7	-36.2	-9.6	4.2	3.7
	空調用室外機	S33	1F東	52.8	32.1	7.0	50400	8:00	22:00	22:00	50.0	実測値	61.4	-35.8	-	14.2	13.6	62.8	-36.0	-8.0	6.0	5.4	74.6	-37.5	-	12.5	11.9	65.6	-36.3	-9.5	4.2	3.6
	空調用室外機	S34	1F東	52.8	29.9	7.0	50400	8:00	22:00	22:00	50.0	実測値	62.5	-35.9	-	14.1	13.5	64.6	-36.2	-8.1	5.7	5.2	76.1	-37.6	-	12.4	11.8	66.6	-36.5	-9.5	4.0	3.4
給排気口	排気口	K1	1F北	45.6	64.3	6.5	50400	8:00	22:00	83.5	実測値	45.9	-33.2	-	50.3	49.7	34.9	-30.9	-5.6	47.0	46.5	62.8	-36.0	-	47.5	46.9	52.5	-34.4	-9.7	39.4	38.8	
	排気口	K2	1F北	47.2	64.3	6.5	50400	8:00	22:00	77.5	実測値	47.5	-33.5	-	44.0	43.4	36.3	-31.2	-5.6	40.7	40.2	61.3	-35.7	-	41.8	41.2	54.0	-34.6	-9.7	33.2	32.6	
	排気口	K3	1F北	4.3	66.9	4.0	50400	8:00	22:00	36.0	実測値	6.5	-16.3	-	19.7	19.1	20.7	-26.3	-	9.7	9.1	101.9	-40.2	-	-4.2	-4.8	13.1	-22.3	-8.6	5.1	4.5	
	排気口	K4	1F北	11.2	66.9	4.0	50400	8:00	22:00	38.5	実測値	12.2	-21.7																			

6.平均的な状況を呈する日における騒音レベルの予測結果と算出根拠

(2) 夜間の等価騒音レベルの予測結果と算出根拠

A	X	Y	Z	B	X	Y	Z	C	X	Y	Z	D	X	Y	Z
	17.2	70.1	1.2		105.7	63.8	1.2		154.3	52.6	1.2		21.5	-8.8	1.2

騒音の種類	【夜間】			発生源の位置及び高さ等(m)			騒音継続時間又は回数		基準距離における騒音レベル(dB)		等価騒音レベル(dB)				等価騒音レベル(dB)				等価騒音レベル(dB)												
	騒音源	用途	No	位置	X	Y	Z	秒	(開始)	(停止)	騒音レベル	根拠	A				B				C				D						
													音源と予測点の距離	距離減衰	回折減衰	騒音レベル	音源と予測点の距離	距離減衰	回折減衰	騒音レベル	音源と予測点の距離	距離減衰	回折減衰	騒音レベル	音源と予測点の距離	距離減衰	回折減衰	騒音レベル			
													58.2	58.2	64.2	64.2	38.6	38.6	38.6	38.6	36.0	36.0	36.0	36.0	36.0	36.0	36.0	36.0	36.0		
室外機	冷凍冷蔵用室外機	S1	1F北	6.5	68.2	1.5	28800	22:00	6:00	60.0	実測値	10.9	-20.7	-	39.3	39.3	99.3	-39.9	-	20.1	20.1	148.6	-43.4	-	16.6	16.6	78.4	-37.9	-	22.1	22.1
	冷凍冷蔵用室外機	S2	1F北	15.3	68.2	1.5	28800	22:00	6:00	63.0	実測値	2.7	-8.6	-	54.4	54.4	90.5	-39.1	-	23.9	23.9	139.9	-42.9	-	20.1	20.1	77.2	-37.8	-	25.2	25.2
	冷凍冷蔵用室外機	S3	1F北	18.1	68.2	1.5	28800	22:00	6:00	62.0	実測値	2.1	-6.4	-	55.6	55.6	87.7	-38.9	-	23.1	23.1	137.1	-42.7	-	19.3	19.3	77.1	-37.7	-	24.3	24.3
	給湯用室外機	S4	1F北	48.2	67.9	1.0	10800	22:00	1:00	45.0	実測値	31.1	-29.9	-10.8	4.3	0.0	57.6	-35.2	-	9.8	5.5	107.2	-40.6	-	4.4	0.1	81.2	-38.2	-	6.8	2.5
	給湯用室外機	S5	1F北	50.2	67.9	1.0	10800	22:00	1:00	45.0	実測値	33.1	-30.4	-10.7	3.9	-0.3	55.7	-34.9	-	10.1	5.8	105.2	-40.4	-	4.6	0.3	81.9	-38.3	-	6.7	2.4
	冷凍冷蔵用室外機	S6	1F西	1.5	64.1	1.5	28800	22:00	6:00	59.0	実測値	16.8	-24.5	-	34.5	34.5	104.2	-40.4	-	18.6	18.6	153.2	-43.7	-	15.3	15.3	75.6	-37.6	-	21.4	21.4
	冷凍冷蔵用室外機	S7	1F西	1.5	61.5	1.5	28800	22:00	6:00	59.0	実測値	17.9	-25.1	-	33.9	33.9	104.2	-40.4	-	18.6	18.6	153.1	-43.7	-	15.3	15.3	73.1	-37.3	-	21.7	21.7
	給湯用室外機	S8	1F西	1.7	50.2	1.5	10800	22:00	1:00	45.0	実測値	25.2	-28.0	-	17.0	12.7	104.9	-40.4	-	4.6	0.3	152.6	-43.7	-	1.3	-3.0	62.2	-35.9	-	9.1	4.8
	空調用室外機	S9	1F西	1.8	37.4	1.0	10800	22:00	1:00	55.0	実測値	36.1	-31.2	-	23.8	19.5	107.2	-40.6	-	14.4	10.1	153.3	-43.7	-	11.3	7.0	50.2	-34.0	-	21.0	16.7
	空調用室外機	S10	1F西	1.7	36.3	1.5	10800	22:00	1:00	54.0	実測値	37.2	-31.4	-	22.6	18.3	107.6	-40.6	-	13.4	9.1	153.5	-43.7	-	10.3	6.0	49.3	-33.9	-	20.1	15.8
	空調用室外機	S11	1F西	1.7	30.5	1.5	10800	22:00	1:00	54.0	実測値	42.5	-32.6	-	21.4	17.1	109.2	-40.8	-	13.2	8.9	154.2	-43.8	-	10.2	5.9	44.0	-32.9	-	21.1	16.8
	空調用室外機	S12	1F西	1.7	21.7	1.0	10800	22:00	1:00	54.0	実測値	50.8	-34.1	-	19.9	15.6	112.2	-41.0	-	13.0	8.7	155.7	-43.8	-	10.2	5.9	36.4	-31.2	-	22.8	18.5
	給湯用室外機	S13	1F西	1.8	8.9	1.0	10800	22:00	1:00	45.0	実測値	63.1	-36.0	-	9.0	4.7	117.5	-41.4	-	3.6	-0.7	158.6	-44.0	-	1.0	-3.3	26.5	-28.5	-	16.5	12.2
	空調用室外機	S14	RF西	3.9	26.6	7.0	10800	22:00	1:00	58.0	実測値	45.9	-33.2	-	24.8	20.5	108.5	-40.7	-	17.3	13.0	152.7	-43.7	-	14.3	10.0	40.0	-32.0	-	26.0	21.7
	空調用室外機	S15	RF西	5.4	26.6	7.0	10800	22:00	1:00	58.0	実測値	45.4	-33.1	-	24.9	20.6	107.1	-40.6	-	17.4	13.1	151.3	-43.6	-	14.4	10.1	39.3	-31.9	-	26.1	21.8
	空調用室外機	S16	RF西	5.4	25.0	7.0	10800	22:00	1:00	54.0	実測値	47.0	-33.4	-	20.6	16.3	107.7	-40.6	-	13.4	9.1	151.5	-43.6	-	10.4	6.1	37.9	-31.6	-	22.4	18.1
	空調用室外機	S17	RF西	5.4	23.4	7.0	10800	22:00	1:00	54.0	実測値	48.5	-33.7	-	20.3	16.0	108.3	-40.7	-	13.3	9.0	151.8	-43.6	-	10.4	6.1	36.5	-31.2	-	22.8	18.5
	空調用室外機	S18	RF西	5.4	21.7	7.0	10800	22:00	1:00	54.0	実測値	50.2	-34.0	-	20.0	15.7	108.9	-40.7	-	13.3	9.0	152.2	-43.6	-	10.4	6.1	35.0	-30.9	-	23.1	18.8
	空調用室外機	S19	RF北	45.5	59.7	7.0	10800	22:00	1:00	50.0	実測値	30.7	-29.7	-7.7	12.6	8.4	60.6	-35.6	-	14.4	10.1	109.2	-40.8	-	9.2	4.9	72.8	-37.2	-	12.8	8.5
	空調用室外機	S20	RF北	45.5	57.6	7.0	10800	22:00	1:00	50.0	実測値	31.5	-30.0	-7.1	12.9	8.7	60.8	-35.7	-	14.3	10.0	109.1	-40.8	-	9.2	4.9	70.8	-37.0	-	13.0	8.7
	空調用室外機	S21	RF北	45.5	56.6	7.0	10800	22:00	1:00	50.0	実測値	32.3	-30.2	-6.5	13.3	9.0	61.0	-35.7	-	14.3	10.0	109.0	-40.7	-	9.3	5.0	69.0	-36.8	-	13.2	8.9
	空調用室外機	S22	RF北	45.5	53.5	7.0	10800	22:00	1:00	50.0	実測値	33.3	-30.4	-6.0	13.6	9.3	61.3	-35.7	-	14.3	10.0	109.0	-40.7	-	9.3	5.0	67.0	-36.5	-	13.5	9.2
	空調用室外機	S23	RF北	49.8	59.7	7.0	10800	22:00	1:00	50.0	実測値	34.7	-30.8	-8.5	10.7	6.5	56.3	-35.0	-	15.0	10.7	104.9	-40.4	-	9.6	5.3	74.3	-37.4	-	12.6	8.3
	空調用室外機	S24	RF北	49.8	57.6	7.0	10800	22:00	1:00	50.0	実測値	35.4	-31.0	-8.0	10.5	10.7	56.5	-35.0	-	19.0	14.7	104.8	-40.4	-	13.6	9.3	72.4	-37.2	-	16.8	12.5
	空調用室外機	S25	RF北	49.8	56.6	7.0	10800	22:00	1:00	54.0	実測値	36.1	-31.2	-7.6	15.2	10.9	56.8	-35.1	-	18.9	14.6	104.7	-40.4	-	13.6	9.3	70.6	-37.0	-	17.0	12.7
	空調用室外機	S26	RF北	49.8	53.5	7.0	10800	22:00	1:00	54.0	実測値	37.0	-31.4	-7.3	15.3	11.0	57.1	-35.1	-	18.9	14.6	104.7	-40.4	-	13.6	9.3	68.7	-36.7	-	17.3	13.0
	空調用室外機	S27	RF北	52.0	59.7	7.0	10800	22:00	1:00	50.0	実測値	36.8	-31.3	-8.8	9.9	5.6	54.2	-34.7	-	15.3	11.0	102.7	-40.2	-	9.8	5.5	75.2	-37.5	-	12.5	8.2
	空調用室外機	S28	RF北	52.0	57.6	7.0	10800	22:00	1:00	50.0	実測値	37.4	-31.5	-8.5	10.0	5.8	54.4	-34.7	-	15.3	11.0	102.6	-40.2	-	9.8	5.5	73.3	-37.3	-	12.7	8.4
	空調用室外機	S29	RF北	52.0	56.6	7.0	10800	22:00	1:00	50.0	実測値	38.1	-31.6	-8.1	10.3	6.0	54.6	-34.7	-	15.3	11.0	102.5	-40.2	-	9.8	5.5	71.5	-37.1	-	12.9	8.6
	空調用室外機	S30	RF東	50.1	34.3	7.0	10800	22:00	1:00	50.0	実測値	49.0	-33.8	-	16.2	11.9	63.2	-36.0	-	14.0	9.7	106.0	-40.5	-	9.5	5.2	52.1	-34.3	-	15.7	11.4
	空調用室外機	S31	RF東	50.1	32.1	7.0	10800	22:00	1:00	50.0	実測値	50.6	-34.1	-	15.9	11.6	64.3	-36.2	-	13.8	9.5	106.4	-40.5	-	9.5	5.2	50.2	-34.0	-	16.0	11.7
	空調用室外機	S32	RF東	52.8	34.3	7.0	10800	22:00	1:00	50.0	実測値	50.8	-34.1	-	15.9	11.6	60.8	-35.7	-	14.3	10.0	103.3	-40.3	-	9.7	5.4	53.6	-34.6	-	15.4	11.1
	空調用室外機	S33	RF東	52.8	32.1	7.0	10800	22:00	1:00	50.0	実測値	52.4	-34.4	-	15.6	11.3	61.9	-35.8	-	14.2	9.9	103.7	-40.3	-	9.7	5.4	51.8	-34.3	-	15.7	11.4
	空調用室外機	S34	RF東	52.8	29.9	7.0	10800	22:00	1:00	50.0	実測値	54.0	-34.6	-	15.4	11.1	63.1	-36.0	-	14.0	9.7	104.2	-40.4	-	9.6	5.3	50.1	-34.0	-	16.0	11.7
給排気口	排気口	K1	RF北	45.6	64.3	6.5	-	-	-	83.5	実測値	29.5	-29.4	-5.8	48.3	-	60.3	-35.6	-	47.9	-	109.5	-40.8	-	42.7	-	77.2	-37.8	-	49.7	-
	排気口	K2	RF北	47.2	64.3	6.5	-	-	-	77.5	実測値	31.0	-29.8	-6.3	41.4	-	58.7	-35.4	-	42.1	-	107.9	-40.7	-	36.8	-	77.7	-37.8	-	35.7	-
	排気口	K3	1F北	4.3	66.9	4.0	10800	22:00	1:00	36.0	実測値	13.6	-22.7	-	13.3	9.0	101.5	-40.1	-	-4.1	-8.4	150.7	-43.6	-	-7.6	-11.9	77.7	-37.8	-	-1.8	-6.1
	排気口	K4	1F北	11.2	66.9	4.0	10800	22:00	1:00	38.5	実測値	7.4	-17.4	-	21.1	16.8	94.6	-39.5	-	-1.0	-5.3	143.8	-43.2	-	-4.7	-9.0	76.4	-37.7	-	0.8</	

騒音の種類	【夜間】			発生源の位置及び高さ等 (m)			騒音継続時間又は回数			基準距離における騒音レベル (dB)				A				等価騒音レベル (dB)				B				等価騒音レベル (dB)				C				等価騒音レベル (dB)				D				等価騒音レベル (dB)			
	騒音源	用途	No	位置	X	Y	Z	秒	(開始)	(停止)	騒音レベル	根拠	音源と予測点の距離		回折減衰	騒音レベル	音源と予測点の距離		回折減衰	騒音レベル	音源と予測点の距離		回折減衰	騒音レベル	音源と予測点の距離		回折減衰	騒音レベル	音源と予測点の距離		回折減衰	騒音レベル	音源と予測点の距離		回折減衰	騒音レベル									
													58.2	36.0			58.2	36.0			58.2	36.0			58.2	36.0			58.2	36.0			58.2	36.0			58.2	36.0	58.2	36.0					
その他	キュービクル	08	RF南	22.4	13.8	7.5	28800	22:00	6:00	47.0	実測値	56.9	-35.1	-	11.9	11.9	97.4	-39.8	-	7.2	7.2	137.6	-42.8	-	4.2	4.2	23.5	-27.4	-	19.6	19.6														
室外機	空調用室外機	TS1	1F東	104.1	63.2	1.5	10800	22:00	1:00	63.0	カタログ値	87.2	-38.8	-6.3	17.9	13.7	1.7	-4.6	-	58.4	54.1	51.3	-34.2	-	28.8	24.5	109.6	-40.8	-	22.2	17.9														
	空調用室外機	TS2	1F東	105.2	63.2	1.5	10800	22:00	1:00	63.0	カタログ値	88.3	-38.9	-6.2	17.8	13.6	0.8	1.9	-	64.9	60.6	50.2	-34.0	-	29.0	24.7	110.4	-40.9	-	22.1	17.8														
	空調用室外機	TS3	1F東	106.3	63.2	1.5	10800	22:00	1:00	63.0	カタログ値	89.4	-39.0	-6.2	17.8	13.5	0.9	0.9	-	63.9	59.6	49.2	-33.8	-	29.2	24.9	111.2	-40.9	-	22.1	17.8														
	空調用室外機	TS4	1F東	107.4	63.2	1.5	10800	22:00	1:00	63.0	カタログ値	90.5	-39.1	-6.2	17.7	13.5	1.8	-5.1	-	57.9	53.6	48.1	-33.6	-	29.4	25.1	112.1	-41.0	-	22.0	17.7														
	空調用室外機	TS5	1F東	104.1	61.8	1.5	10800	22:00	1:00	53.0	カタログ値	87.3	-38.8	-6.2	8.0	3.8	2.6	-8.3	-	44.7	40.4	51.0	-34.2	-	18.8	14.5	108.7	-40.7	-	12.3	8.0														
	空調用室外機	TS6	1F東	105.2	61.8	1.5	10800	22:00	1:00	59.0	カタログ値	88.4	-38.9	-6.2	13.9	9.7	2.1	-6.4	-	52.6	48.3	50.0	-34.0	-	25.0	20.7	109.5	-40.8	-	18.2	13.9														
	空調用室外機	TS7	1F東	106.3	61.8	1.5	10800	22:00	1:00	47.0	カタログ値	89.5	-39.0	-6.2	1.8	-2.5	2.1	-6.4	-	40.6	36.3	48.9	-33.8	-	13.2	8.9	110.3	-40.9	-	6.1	1.8														
給排気口	排気口	TK1	1F北	97.9	75.0	3.5	28800	22:00	6:00	44.5	カタログ値	80.9	-38.2	-	6.3	6.3	13.8	-22.8	-	21.7	21.7	60.7	-35.7	-	8.8	8.8	113.4	-41.1	-	3.4	3.4														
	排気口	TK2	1F北	100.3	75.0	3.5	10800	22:00	1:00	28.5	カタログ値	83.3	-38.4	-	-9.9	-14.2	12.6	-22.0	-	6.5	2.2	58.5	-35.3	-	-6.8	-11.1	115.1	-41.2	-	-12.7	-17.0														
	排気口	TK3	1F北	102.0	75.0	3.5	10800	22:00	1:00	27.5	カタログ値	85.0	-38.6	-	-11.1	-15.4	12.0	-21.6	-	5.9	1.6	56.9	-35.1	-	-7.6	-11.9	116.2	-41.3	-	-13.8	-18.1														
	排気口	TK4	1F東	102.8	70.0	3.5	28800	22:00	6:00	44.5	カタログ値	85.6	-38.6	-	5.9	5.9	7.2	-17.1	-	27.4	27.4	54.4	-34.7	-	9.8	9.8	113.2	-41.1	-	3.4	3.4														
	排気口	TK5	1F東	102.8	66.4	3.5	28800	22:00	6:00	44.5	カタログ値	85.7	-38.7	-5.4	0.4	0.4	4.5	-13.1	-	31.4	31.4	53.4	-34.6	-	9.9	9.9	110.8	-40.9	-	3.6	3.6														
	排気口	TK6	1F東	102.8	64.5	3.5	10800	22:00	1:00	28.0	カタログ値	85.8	-38.7	-5.9	-16.6	-20.9	3.8	-11.6	-	16.4	12.1	52.9	-34.5	-	-6.5	-10.8	109.5	-40.8	-	-12.8	-17.1														
	排気口	TK7	1F東	102.8	63.4	3.5	28800	22:00	6:00	44.5	カタログ値	85.9	-38.7	-6.3	-0.5	-0.5	3.7	-11.4	-	33.1	33.1	52.7	-34.4	-	10.1	10.1	108.8	-40.7	-	3.8	3.8														
	排気口	TK8	1F東	102.8	60.4	3.5	28800	22:00	6:00	44.5	カタログ値	86.2	-38.7	-7.2	-1.4	-1.4	5.0	-14.0	-	30.5	30.5	52.1	-34.3	-	10.2	10.2	106.8	-40.6	-	3.9	3.9														
	排気口	TK9	1F東	102.8	58.5	3.5	10800	22:00	1:00	29.5	カタログ値	86.4	-38.7	-7.7	-16.9	-21.2	6.5	-16.3	-	13.2	8.9	51.9	-34.3	-	-4.8	-9.1	105.6	-40.5	-	-11.0	-15.3														
その他	キュービクル	T08	1F東	136.5	57.8	1.5	28800	22:00	6:00	47.0	実測値	119.9	-41.6	-6.1	-0.7	-0.7	31.4	-29.9	-	17.1	17.1	18.5	-25.3	-	21.7	21.7	132.9	-42.5	-	4.5	4.5														
定常騒音等価騒音レベル (dB)														58.2				64.2				33.1				33.8																			
発動	北行	来店自動車	駐車場	1F				155	台	75.8	手引き				51.8				59.3					59.9			37.2			54.5	31.8														
変動騒音等価騒音レベル (dB)														29.1				36.6				37.2				31.8																			

6.平均的な状況を呈する日における騒音レベルの予測結果と算出根拠

(2) 夜間の等価騒音レベルの予測結果と算出根拠

E	X	Y	Z	A'	X	Y	Z	B'	X	Y	Z	E'	X	Y	Z
	0.0	62.9	1.2		16.7	83.2	1.2		104.4	85.6	1.2		-6.4	59.8	1.2

騒音の種類	【夜間】			発生源の位置及び高さ等(m)			騒音継続時間又は回数		基準距離における騒音レベル(dB)		等価騒音レベル(dB)				等価騒音レベル(dB)				等価騒音レベル(dB)												
	騒音源	用途	No	位置	X	Y	Z	秒	(開始)	(停止)	騒音レベル	根拠	E				A'				B'				E'						
													音源と予測点の距離	距離減衰	回折減衰	騒音レベル	音源と予測点の距離	距離減衰	回折減衰	騒音レベル	音源と予測点の距離	距離減衰	回折減衰	騒音レベル	音源と予測点の距離	距離減衰	回折減衰	騒音レベル			
室内機	冷凍冷蔵用室外機	S1	1F北	6.5	68.2	1.5	28800	22:00	6:00	60.0	実測値	8.4	-18.5	-	41.5	41.5	18.1	-25.2	-	34.8	34.8	99.4	-39.9	-	20.1	20.1	15.4	-23.8	-12.4	23.8	23.8
	冷凍冷蔵用室外機	S2	1F北	15.3	68.2	1.5	28800	22:00	6:00	63.0	実測値	16.2	-24.2	-	38.8	38.8	15.1	-23.6	-	39.4	39.4	90.8	-39.2	-	23.8	23.8	23.3	-27.3	-11.4	24.3	24.3
	冷凍冷蔵用室外機	S3	1F北	18.1	68.2	1.5	28800	22:00	6:00	62.0	実測値	18.9	-25.5	-	36.5	36.5	15.1	-23.6	-	38.4	38.4	88.0	-38.9	-	23.1	23.1	25.9	-28.3	-11.2	22.5	22.5
	給湯用室外機	S4	1F北	48.2	67.9	1.0	10800	22:00	1:00	45.0	実測値	48.5	-33.7	-	11.3	7.0	35.0	-30.9	-13.2	0.9	-3.3	58.9	-35.4	-	9.6	5.3	55.2	-34.8	-10.8	-0.6	-4.9
	給湯用室外機	S5	1F北	50.2	67.9	1.0	10800	22:00	1:00	45.0	実測値	50.4	-34.0	-	11.0	6.7	36.8	-31.3	-	13.7	9.4	57.0	-35.1	-	9.9	5.6	57.2	-35.1	-10.8	-0.9	-5.2
	冷凍冷蔵用室外機	S6	1F西	1.5	64.1	1.5	28800	22:00	6:00	59.0	実測値	1.9	-5.6	-	53.4	53.4	24.4	-27.7	-	31.3	31.3	105.1	-40.4	-	18.6	18.6	9.0	-19.1	-	39.9	39.9
	冷凍冷蔵用室外機	S7	1F西	1.5	61.5	1.5	28800	22:00	6:00	59.0	実測値	2.1	-6.4	-	52.6	52.6	26.5	-28.5	-	30.5	30.5	105.7	-40.5	-	18.5	18.5	8.1	-18.2	-	40.8	40.8
	給湯用室外機	S8	1F西	1.7	50.2	1.5	10800	22:00	1:00	45.0	実測値	12.8	-22.1	-	22.9	18.6	36.3	-31.2	-	13.8	9.5	108.6	-40.7	-	4.3	0.0	12.6	-22.0	-	23.0	18.7
	空調用室外機	S9	1F西	1.8	37.4	1.0	10800	22:00	1:00	55.0	実測値	25.6	-28.2	-	26.8	22.5	48.2	-33.7	-	21.3	17.0	113.4	-41.1	-	13.9	9.6	23.9	-27.6	-	27.4	23.1
	空調用室外機	S10	1F西	1.7	36.3	1.5	10800	22:00	1:00	54.0	実測値	26.7	-28.5	-	25.5	21.2	49.2	-33.8	-	20.2	15.9	113.9	-41.1	-	12.9	8.6	24.9	-27.9	-	26.1	21.8
	空調用室外機	S11	1F西	1.7	30.5	1.5	10800	22:00	1:00	54.0	実測値	32.4	-30.2	-	23.8	19.5	54.8	-34.8	-	19.2	14.9	116.5	-41.3	-	12.7	8.4	30.4	-29.7	-	24.3	20.0
	空調用室外機	S12	1F西	1.7	21.7	1.0	10800	22:00	1:00	54.0	実測値	41.2	-32.3	-	21.7	17.4	63.3	-36.0	-	18.0	13.7	121.0	-41.7	-	12.3	8.0	39.0	-31.8	-	22.2	17.9
	給湯用室外機	S13	1F西	1.8	8.9	1.0	10800	22:00	1:00	45.0	実測値	54.0	-34.6	-	10.4	6.1	75.8	-37.6	-	7.4	3.1	128.1	-42.2	-	2.8	-1.5	51.6	-34.3	-	10.7	6.4
	空調用室外機	S14	RF西	3.9	26.6	7.0	10800	22:00	1:00	58.0	実測値	37.0	-31.4	-	26.6	22.3	58.3	-35.3	-	22.7	18.4	116.7	-41.3	-	16.7	12.4	35.2	-30.9	-	27.1	22.8
	空調用室外機	S15	RF西	5.4	26.6	7.0	10800	22:00	1:00	58.0	実測値	37.2	-31.4	-	26.6	22.3	58.0	-35.3	-	22.7	18.4	115.4	-41.2	-	16.8	12.5	35.7	-31.1	-5.2	21.7	17.4
	空調用室外機	S16	RF西	5.4	25.0	7.0	10800	22:00	1:00	54.0	実測値	38.7	-31.8	-	22.2	17.9	59.6	-35.5	-	18.5	14.2	116.2	-41.3	-	12.7	8.4	37.2	-31.4	-5.2	17.4	13.1
	空調用室外機	S17	RF西	5.4	23.4	7.0	10800	22:00	1:00	54.0	実測値	40.3	-32.1	-	21.9	17.6	61.1	-35.7	-	18.3	14.0	117.1	-41.4	-	12.6	8.3	38.7	-31.8	-5.2	17.0	12.8
	空調用室外機	S18	RF西	5.4	21.7	7.0	10800	22:00	1:00	54.0	実測値	42.0	-32.5	-	21.5	17.2	62.8	-36.0	-	18.0	13.7	118.0	-41.4	-	12.6	8.3	40.3	-32.1	-5.2	16.7	12.5
	空調用室外機	S19	RF北	45.5	59.7	7.0	10800	22:00	1:00	50.0	実測値	46.0	-33.3	-	16.7	12.4	37.6	-31.5	-6.1	12.4	8.1	64.6	-36.2	-	13.8	9.5	52.2	-34.4	-9.6	6.0	1.7
	空調用室外機	S20	RF北	45.5	57.6	7.0	10800	22:00	1:00	50.0	実測値	46.2	-33.3	-	16.7	12.4	39.0	-31.8	-6.5	11.7	7.5	65.5	-36.3	-	13.7	9.4	52.3	-34.4	-9.6	6.0	1.7
	空調用室外機	S21	RF北	45.5	56.6	7.0	10800	22:00	1:00	50.0	実測値	46.4	-33.3	-	16.7	12.4	40.3	-32.1	-6.7	11.2	6.9	66.4	-36.4	-	13.6	9.3	52.4	-34.4	-9.6	6.0	1.7
	空調用室外機	S22	RF北	45.5	53.5	7.0	10800	22:00	1:00	50.0	実測値	46.8	-33.4	-	16.6	12.3	41.8	-32.4	-6.9	10.7	6.4	67.3	-36.6	-	13.4	9.1	52.6	-34.4	-9.6	6.0	1.7
	空調用室外機	S23	RF北	49.8	59.7	7.0	10800	22:00	1:00	50.0	実測値	50.2	-34.0	-	16.0	11.7	41.0	-32.3	-6.1	11.6	7.4	60.7	-35.7	-	14.3	10.0	56.5	-35.0	-9.7	5.3	1.1
	空調用室外機	S24	RF北	49.8	57.6	7.0	10800	22:00	1:00	50.0	実測値	50.4	-34.0	-	16.0	15.7	42.2	-32.5	-6.4	15.1	10.8	61.6	-35.8	-	18.2	13.9	56.5	-35.0	-9.7	5.3	5.1
	空調用室外機	S25	RF北	49.8	56.6	7.0	10800	22:00	1:00	54.0	実測値	50.7	-34.1	-	19.9	15.6	43.5	-32.8	-6.7	14.5	10.3	62.6	-35.9	-	18.1	13.8	56.7	-35.1	-9.7	9.2	5.0
	空調用室外機	S26	RF北	49.8	53.5	7.0	10800	22:00	1:00	54.0	実測値	51.0	-34.2	-	19.8	15.5	44.8	-33.0	-6.9	14.1	9.9	63.6	-36.1	-	17.9	13.6	56.8	-35.1	-9.7	9.2	5.0
	空調用室外機	S27	RF北	52.0	59.7	7.0	10800	22:00	1:00	50.0	実測値	52.4	-34.4	-	15.6	11.3	42.8	-32.6	-6.1	11.3	7.1	58.7	-35.4	-	14.6	10.3	58.7	-35.4	-9.7	4.9	0.6
	空調用室外機	S28	RF北	52.0	57.6	7.0	10800	22:00	1:00	50.0	実測値	52.6	-34.4	-	15.6	11.3	44.0	-32.9	-6.4	10.7	6.5	59.7	-35.5	-	14.5	10.2	58.7	-35.4	-9.7	4.9	0.6
	空調用室外機	S29	RF北	52.0	56.6	7.0	10800	22:00	1:00	50.0	実測値	52.8	-34.5	-	15.5	11.2	45.2	-33.1	-6.6	10.3	6.0	60.7	-35.7	-	14.3	10.0	58.8	-35.4	-9.7	4.9	0.6
	空調用室外機	S30	RF東	50.1	34.3	7.0	10800	22:00	1:00	50.0	実測値	58.0	-35.3	-	14.7	10.4	59.5	-35.5	-8.0	6.5	2.3	74.9	-37.5	-	12.5	8.2	62.3	-35.9	-9.5	4.6	0.3
	空調用室外機	S31	RF東	50.1	32.1	7.0	10800	22:00	1:00	50.0	実測値	59.1	-35.4	-	14.6	10.3	61.3	-35.7	-8.0	6.3	2.0	76.4	-37.7	-	12.3	8.0	63.2	-36.0	-9.5	4.5	0.2
	空調用室外機	S32	RF東	52.8	34.3	7.0	10800	22:00	1:00	50.0	実測値	60.3	-35.6	-	14.4	10.1	61.1	-35.7	-7.9	6.4	2.1	73.0	-37.3	-	12.7	8.4	64.7	-36.2	-9.6	4.2	0.0
	空調用室外機	S33	RF東	52.8	32.1	7.0	10800	22:00	1:00	50.0	実測値	61.4	-35.8	-	14.2	9.9	62.8	-36.0	-8.0	6.0	1.7	74.6	-37.5	-	12.5	8.2	65.6	-36.3	-9.5	4.2	-0.1
	空調用室外機	S34	RF東	52.8	29.9	7.0	10800	22:00	1:00	50.0	実測値	62.5	-35.9	-	14.1	9.8	64.6	-36.2	-8.1	5.7	1.5	76.1	-37.6	-	12.4	8.1	66.6	-36.5	-9.5	4.0	-0.3
室外機	排気口	K1	RF北	45.6	64.3	6.5	-	-	-	83.5	実測値	45.9	-33.2	-5.8	44.6	-	34.9	-30.9	-	52.6	-	62.8	-36.0	-	47.5	-	52.5	-34.4	-	49.1	-
	排気口	K2	RF北	47.2	64.3	6.5	-	-	-	77.5	実測値	47.5	-33.5	-6.3	37.7	-	36.3	-31.2	-	46.3	-	61.3	-35.7	-	41.8	-	54.0	-34.6	-	42.9	-
	排気口	K3	1F北	4.3	66.9	4.0	10800	22:00	1:00	36.0	実測値	6.5	-16.3	-	19.7	15.4	20.7	-26.3	-	9.7	5.4	101.9	-40.2	-	-4.2	-8.5	13.1	-22.3	-8.6	5.1	0.8
	排気口	K4	1F北	11.2	66.9	4.0	10800	22:00	1:00	38.5	実測値	12.2	-21.7	-	16.8	12.5	17.4	-24.8	-	13.7	9.4	95.1	-39.6	-	-1.1	-5.4	19.2	-25.7	-10.0	2.8	-1.5
	排気口	K5	1F北	12.1	66.9	4.0	10800	22:00	1:00	38.0	実測値	13.0	-22.3	-	15.7	11.4	17.2	-24.7	-	13.3	9.0	94									

騒音の種類	【夜間】			発生源の位置及び高さ等 (m)			騒音継続時間又は回数			基準距離における騒音レベル (dB)				E				等価騒音レベル (dB)		A'				等価騒音レベル (dB)		B'				等価騒音レベル (dB)		E'				等価騒音レベル (dB)				
	騒音源	用途	No	位置	X	Y	Z	秒	(開始)	(停止)	騒音レベル	根拠	音源と予測点の距離		距離減衰	回折減衰	騒音レベル	56.3		音源と予測点の距離		距離減衰	回折減衰	騒音レベル	43.6		音源と予測点の距離		距離減衰	回折減衰	騒音レベル	40.0		音源と予測点の距離		距離減衰	回折減衰	騒音レベル	43.9	
													56.3	距離減衰				43.6	距離減衰	40.0	距離減衰				43.9	距離減衰														
その他	キュービクル	0B	RF南	22.4	13.8	7.5	28800	22:00	6:00	47.0	実測値	54.3	-34.7	-	12.3	12.3	69.9	-36.9	-	10.1	10.1	109.2	-40.8	-	6.2	6.2	54.6	-34.7	-7.8	4.5	4.5									
	空調用室外機	TS1	1F東	104.1	63.2	1.5	10800	22:00	1:00	63.0	カタログ値	104.1	-40.3	-	22.7	18.4	89.7	-39.1	-	23.9	19.6	22.4	-27.0	-	36.0	31.7	110.6	-40.9	-10.5	11.6	7.3									
	空調用室外機	TS2	1F東	105.2	63.2	1.5	10800	22:00	1:00	63.0	カタログ値	105.2	-40.4	-	22.6	18.3	90.7	-39.2	-	23.8	19.5	22.4	-27.0	-	36.0	31.7	111.7	-41.0	-10.5	11.5	7.2									
	空調用室外機	TS3	1F東	106.3	63.2	1.5	10800	22:00	1:00	63.0	カタログ値	106.3	-40.5	-	22.5	18.2	91.8	-39.3	-	23.7	19.4	22.5	-27.0	-	36.0	31.7	112.8	-41.0	-10.5	11.5	7.2									
	空調用室外機	TS4	1F東	107.4	63.2	1.5	10800	22:00	1:00	63.0	カタログ値	107.4	-40.6	-	22.4	18.1	92.9	-39.4	-	23.6	19.3	22.6	-27.1	-	35.9	31.6	113.9	-41.1	-10.5	11.4	7.1									
	空調用室外機	TS5	1F東	104.1	61.8	1.5	10800	22:00	1:00	53.0	カタログ値	104.1	-40.3	-	12.7	8.4	90.0	-39.1	-	13.9	9.6	23.8	-27.5	-	25.5	21.2	110.5	-40.9	-10.5	1.6	-2.7									
	空調用室外機	TS6	1F東	105.2	61.8	1.5	10800	22:00	1:00	59.0	カタログ値	105.2	-40.4	-	18.6	14.3	91.1	-39.2	-	19.8	15.5	23.8	-27.5	-	31.5	27.2	111.6	-41.0	-10.5	7.5	3.2									
	空調用室外機	TS7	1F東	106.3	61.8	1.5	10800	22:00	1:00	47.0	カタログ値	106.3	-40.5	-	6.5	2.2	92.1	-39.3	-	7.7	3.4	23.9	-27.6	-	19.4	15.1	112.7	-41.0	-10.5	-4.5	-8.8									
	給排気口	TK1	1F北	97.9	75.0	3.5	28800	22:00	6:00	44.5	カタログ値	98.7	-39.9	-	4.6	4.6	81.6	-38.2	-	6.3	6.3	12.6	-22.0	-	22.5	22.5	105.4	-40.5	-10.3	-6.3	-6.3									
	給排気口	TK2	1F北	100.3	75.0	3.5	10800	22:00	1:00	28.5	カタログ値	101.1	-40.1	-	-11.6	-15.9	84.0	-38.5	-	-10.0	-14.3	11.6	-21.3	-	7.2	2.9	107.8	-40.7	-10.3	-22.5	-26.8									
	給排気口	TK3	1F北	102.0	75.0	3.5	10800	22:00	1:00	27.5	カタログ値	102.7	-40.2	-	-12.7	-17.0	85.7	-38.7	-	-11.2	-15.5	11.1	-20.9	-	6.6	2.3	109.5	-40.8	-10.3	-23.6	-27.9									
	給排気口	TK4	1F東	102.8	70.0	3.5	28800	22:00	6:00	44.5	カタログ値	103.1	-40.3	-	4.2	4.2	87.1	-38.8	-	5.7	5.7	15.8	-24.0	-	20.5	20.5	109.7	-40.8	-10.4	-6.7	-6.7									
	給排気口	TK5	1F東	102.8	66.4	3.5	28800	22:00	6:00	44.5	カタログ値	102.9	-40.2	-	4.3	4.3	87.8	-38.9	-	5.6	5.6	19.4	-25.8	-	18.7	18.7	109.4	-40.8	-10.4	-6.7	-6.7									
	給排気口	TK6	1F東	102.8	64.5	3.5	10800	22:00	1:00	28.0	カタログ値	102.8	-40.2	-	-12.2	-16.5	88.1	-38.9	-	-10.9	-15.2	21.3	-26.6	-	1.4	-2.9	109.3	-40.8	-10.4	-23.2	-27.4									
	給排気口	TK7	1F東	102.8	63.4	3.5	28800	22:00	6:00	44.5	カタログ値	102.8	-40.2	-	4.3	4.3	88.4	-38.9	-	5.6	5.6	22.4	-27.0	-	17.5	17.5	109.3	-40.8	-10.4	-6.7	-6.7									
	給排気口	TK8	1F東	102.8	60.4	3.5	28800	22:00	6:00	44.5	カタログ値	102.9	-40.2	-	4.3	4.3	89.1	-39.0	-	5.5	5.5	25.4	-28.1	-	16.4	16.4	109.2	-40.8	-10.4	-6.7	-6.7									
	給排気口	TK9	1F東	102.8	58.5	3.5	10800	22:00	1:00	29.5	カタログ値	102.9	-40.2	-	-10.7	-15.0	89.6	-39.0	-	-9.5	-13.8	27.2	-28.7	-	0.8	-3.5	109.2	-40.8	-10.4	-21.7	-25.9									
	その他	キュービクル	T0B	1F東	136.5	57.8	1.5	28800	22:00	6:00	47.0	実測値	136.6	-42.7	-	4.3	4.3	122.5	-41.8	-	5.2	5.2	42.5	-32.6	-	14.4	14.4	142.9	-43.1	-10.5	-6.6	-6.6								
	定常騒音等価騒音レベル (dB)																				56.3					43.5					39.1					43.8				
発動	北行	来店自動車	駐車場	1F					155	台	75.8	手引き				50.7	28.0						50.9	28.2				55.1	32.4				50.3	27.6						
変動騒音等価騒音レベル (dB)																				28.0					28.2					32.4					27.6					

7.夜間の騒音レベルの最大値予測結果と算出根拠

(1)各騒音源ごとの騒音レベルの最大値と予測結果と算出根拠

■ は、規制基準値を超える音源である。

【夜間】			音源の諸条件						店舗敷地境界		騒音レベル(dB)		保全区域		騒音レベル(dB)		保全対象での予測地点	直近住宅外壁		騒音レベル(dB)		直近住宅外壁での予測地点
騒音の分類	騒音源		音源の位置及び座標				基準距離騒音レベル(dB)		音源の直達距離(m)	距離減衰	回折による減衰	騒音レベル	音源の直達距離(m)	距離減衰	回折による減衰	騒音レベル		音源の直達距離(m)	距離減衰	回折による減衰	騒音レベル	
	種別	用途	No.	位置	X	Y	Z	LPA LAE									根拠					
室外機	冷凍冷蔵用室外機	S1	1F北	6.5	68.2	1.5	60.0	実測値	1.8	-5.1	-	54.9	1.8	-5.1	-	54.9	s1	122.7	-41.8	-	18.2	s'1
	冷凍冷蔵用室外機	S2	1F北	15.3	68.2	1.5	63.0	実測値	1.8	-5.1	-	57.9	1.8	-5.1	-	57.9	s2	114.1	-41.1	-	21.9	s'2
	冷凍冷蔵用室外機	S3	1F北	18.1	68.2	1.5	62.0	実測値	1.8	-5.1	-	56.9	1.8	-5.1	-	56.9	s3	111.4	-40.9	-	21.1	s'3
	給湯用室外機	S4	1F北	48.2	67.9	1.0	45.0	実測値	2.1	-6.4	-	38.6										
	給湯用室外機	S5	1F北	50.2	67.9	1.0	45.0	実測値	2.1	-6.4	-	38.6										
	冷凍冷蔵用室外機	S6	1F西	1.5	64.1	1.5	59.0	実測値	1.5	-3.5	-	55.5	1.5	-3.5	-	55.5	s6	128.5	-42.2	-	16.8	s'6
	冷凍冷蔵用室外機	S7	1F西	1.5	61.5	1.5	59.0	実測値	1.5	-3.5	-	55.5	1.5	-3.5	-	55.5	s7	129.2	-42.2	-	16.8	s'7
	給湯用室外機	S8	1F西	1.7	50.2	1.5	45.0	実測値	1.7	-4.6	-	40.4										
	空調用室外機	S9	1F西	1.8	37.4	1.0	55.0	実測値	1.8	-5.1	-	49.9										
	空調用室外機	S10	1F西	1.7	36.3	1.5	54.0	実測値	1.7	-4.6	-	49.4										
	空調用室外機	S11	1F西	1.7	30.5	1.5	54.0	実測値	1.7	-4.6	-	49.4										
	空調用室外機	S12	1F西	1.7	21.7	1.0	54.0	実測値	1.7	-4.6	-	49.4										
	給湯用室外機	S13	1F西	1.8	8.9	1.0	45.0	実測値	1.8	-5.1	-	39.9										
	空調用室外機	S14	RF西	3.9	26.6	7.0	58.0	実測値	3.9	-11.8	-	46.2										
	空調用室外機	S15	RF西	5.4	26.6	7.0	58.0	実測値	5.4	-14.6	-	43.4										
	空調用室外機	S16	RF西	5.4	25.0	7.0	54.0	実測値	5.4	-14.6	-	39.4										
	空調用室外機	S17	RF西	5.4	23.4	7.0	54.0	実測値	5.4	-14.6	-	39.4										
	空調用室外機	S18	RF西	5.4	21.7	7.0	54.0	実測値	5.4	-14.6	-	39.4										
	空調用室外機	S19	RF北	45.5	59.7	7.0	50.0	実測値	10.3	-20.3	-	29.7										
	空調用室外機	S20	RF北	45.5	57.6	7.0	50.0	実測値	12.4	-21.9	-	28.1										
	空調用室外機	S21	RF北	45.5	55.6	7.0	50.0	実測値	14.4	-23.2	-	26.8										
	空調用室外機	S22	RF北	45.5	53.5	7.0	50.0	実測値	16.5	-24.3	-	25.7										
	空調用室外機	S23	RF北	49.8	59.7	7.0	50.0	実測値	10.3	-20.3	-	29.7										
	空調用室外機	S24	RF北	49.8	57.6	7.0	54.0	実測値	12.4	-21.9	-	32.1										
	空調用室外機	S25	RF北	49.8	55.6	7.0	54.0	実測値	14.4	-23.2	-	30.8										
	空調用室外機	S26	RF北	49.8	53.5	7.0	54.0	実測値	16.5	-24.3	-	29.7										
	空調用室外機	S27	RF北	52.0	59.7	7.0	50.0	実測値	10.3	-20.3	-	29.7										
	空調用室外機	S28	RF北	52.0	57.6	7.0	50.0	実測値	12.4	-21.9	-	28.1										
	空調用室外機	S29	RF北	52.0	55.6	7.0	50.0	実測値	14.4	-23.2	-	26.8										
	空調用室外機	S30	RF東	50.1	34.3	7.0	50.0	実測値	35.7	-31.1	-	18.9										
	空調用室外機	S31	RF東	50.1	32.1	7.0	50.0	実測値	37.9	-31.6	-	18.4										
	空調用室外機	S32	RF東	52.8	34.3	7.0	50.0	実測値	35.7	-31.1	-	18.9										
	空調用室外機	S33	RF東	52.8	32.1	7.0	50.0	実測値	37.9	-31.6	-	18.4										
	空調用室外機	S34	RF東	52.8	29.9	7.0	50.0	実測値	40.1	-32.1	-	17.9										

騒音の分類	【夜間】		音源の諸条件						店舗敷地境界			騒音レベル(dB)		保全区域		騒音レベル(dB)		保全対象での予測地点	直近住宅外壁		騒音レベル(dB)		直近住宅外壁での予測地点			
	騒音源		音源の位置及び座標				基準距離騒音レベル(dB)		音源の直達距離(m)	距離減衰	回折による減衰	騒音レベル	音源の直達距離(m)	距離減衰	回折による減衰	騒音レベル	音源の直達距離(m)		距離減衰	回折による減衰	騒音レベル					
	種別	用途	No.	位置	X	Y	Z	LPA LAE														根拠				
変動騒音	走行	来客自動車	A1	駐車場	146.4	51.1	1.0	75.8	手引書	0.0	-	-	67.8	8.1	-18.2	-	49.6	a1								
			A2	駐車場	140.8	51.1	1.0	75.8	手引書	4.6	-13.3	-	54.5	12.7	-22.1	-	45.7	a2								
			A3	駐車場	140.8	43.4	1.0	75.8	手引書	7.0	-16.9	-	50.9	15.1	-23.6	-	44.2	a3								
			A4	駐車場	140.8	35.8	1.0	75.8	手引書	8.2	-18.3	-	49.5													
			A5	駐車場	141.4	27.6	1.0	75.8	手引書	8.3	-18.4	-	49.4													
			A6	駐車場	142.3	19.4	1.0	75.8	手引書	8.5	-18.6	-	49.2													
			A7	駐車場	143.0	14.1	1.0	75.8	手引書	8.6	-18.7	-	49.1													
			A8	駐車場	143.6	8.8	1.0	75.8	手引書	8.8	-18.9	-	48.9													
			A9	駐車場	135.8	8.8	1.0	75.8	手引書	8.8	-18.9	-	48.9													
			A10	駐車場	127.9	8.8	1.0	75.8	手引書	8.8	-18.9	-	48.9													
			A11	駐車場	120.1	8.8	1.0	75.8	手引書	8.8	-18.9	-	48.9													
			A12	駐車場	112.3	8.8	1.0	75.8	手引書	8.8	-18.9	-	48.9													
			A13	駐車場	110.3	8.8	1.0	75.8	手引書		-18.9	-	48.9													
			A14	駐車場	110.3	0.2	1.0	75.8	手引書	0.0	-	-	67.8	8.9	-19.0	-	48.8	a14								
			A15	駐車場	101.6	8.8	1.0	75.8	手引書	8.8	-18.9	-	48.9													
			A16	駐車場	92.9	8.8	1.0	75.8	手引書	8.8	-18.9	-	48.9													
			A17	駐車場	84.2	8.8	1.0	75.8	手引書	8.8	-18.9	-	48.9													
			A18	駐車場	75.5	8.8	1.0	75.8	手引書	8.8	-18.9	-	48.9													
			A19	駐車場	66.8	8.8	1.0	75.8	手引書	8.8	-18.9	-	48.9													
			A20	駐車場	66.8	0.1	1.0	75.8	手引書	0.0	-	-	67.8	8.9	-19.0	-	48.8	a20								
			A21	駐車場	58.1	8.8	1.0	75.8	手引書	8.8	-18.9	-	48.9													
			A22	駐車場	49.4	8.8	1.0	75.8	手引書	8.8	-18.9	-	48.9													
			A23	駐車場	40.7	8.8	1.0	75.8	手引書	8.8	-18.9	-	48.9													
			A24	駐車場	32.0	8.8	1.0	75.8	手引書	8.8	-18.9	-	48.9													
			A25	駐車場	66.0	14.1	1.0	75.8	手引書	14.1	-23.0	-	44.8													
			A26	駐車場	66.0	19.4	1.0	75.8	手引書	19.4	-25.8	-	42.0													
			A27	駐車場	66.0	27.6	1.0	75.8	手引書	27.6	-28.8	-	39.0													
			A28	駐車場	66.0	35.8	1.0	75.8	手引書	35.8	-31.1	-	36.7													
			A29	駐車場	66.0	41.4	1.0	75.8	手引書	41.4	-32.3	-	35.5													
			A30	駐車場	66.0	47.1	1.0	75.8	手引書	41.3	-32.3	-	35.5													
			A31	駐車場	75.5	47.1	1.0	75.8	手引書	32.8	-30.3	-	37.5													
			A32	駐車場	85.0	47.1	1.0	75.8	手引書	25.1	-28.0	-	39.8													
			A33	駐車場	94.6	47.1	1.0	75.8	手引書	19.1	-25.6	-	42.2													
			A34	駐車場	103.3	49.3	1.0	75.8	手引書	14.6	-23.3	-	44.5													
			A35	駐車場	112.2	51.8	1.0	75.8	手引書	12.1	-21.7	-	46.1													
			A36	駐車場	121.7	51.8	1.0	75.8	手引書	12.1	-21.7	-	46.1													
			A37	駐車場	131.2	51.8	1.0	75.8	手引書	10.0	-20.0	-	47.8													
			A38	駐車場	75.3	35.8	1.0	75.8	手引書	35.8	-31.1	-	36.7													
			A39	駐車場	84.5	35.8	1.0	75.8	手引書	35.8	-31.1	-	36.7													
			A40	駐車場	93.8	35.8	1.0	75.8	手引書	35.8	-31.1	-	36.7													
			A41	駐車場	103.0	35.8	1.0	75.8	手引書	35.8	-31.1	-	36.7													
			A42	駐車場	112.3	35.8	1.0	75.8	手引書	35.8	-31.1	-	36.7													
			A43	駐車場	121.8	35.8	1.0	75.8	手引書	27.0	-28.6	-	39.2													
			A44	駐車場	131.3	35.8	1.0	75.8	手引書	17.8	-25.0	-	42.8													
			A45	駐車場	112.3	27.6	1.0	75.8	手引書	27.6	-28.8	-	39.0													
			A46	駐車場	75.3	19.4	1.0	75.8	手引書	19.4	-25.8	-	42.0													
			A47	駐車場	84.5	19.4	1.0	75.8	手引書	19.4	-25.8	-	42.0													
			A48	駐車場	93.8	19.4	1.0	75.8	手引書	19.4	-25.8	-	42.0													
			A49	駐車場	103.0	19.4	1.0	75.8	手引書	19.4	-25.8	-	42.0													
			A50	駐車場	112.3	19.4	1.0	75.8	手引書	19.4	-25.8	-	42.0													
			A51	駐車場	119.8	19.4	1.0	75.8	手引書	19.4	-25.8	-	42.0													
			A52	駐車場	127.3	19.4	1.0	75.8	手引書	19.4	-25.8	-	42.0													
			A53	駐車場	134.8	19.4	1.0	75.8	手引書	16.3	-24.2	-	43.6													
			A54	駐車場	112.3	14.1	1.0	75.8	手引書	14.1	-23.0	-	44.8													

●Noは、図面No.2 騒音発生源位置図にある整理番号と同じです。

※手引きの記載がパワーレベルのため、基準距離騒音レベルにするために-8dBしました。

6.夜間の騒音レベルの最大値予測結果と算出根拠

(2) 定常騒音の騒音レベルの最大値の合成値の予測結果と算出根拠

ア	X	Y	Z	イ	X	Y	Z	ウ	X	Y	Z	エ	X	Y	Z
	17.2	70.1	1.5		105.7	63.8	1.5		52.8	0.1	7.0		0.0	62.9	0.0

騒音の種類	【夜間】			発生源の位置及び高さ等 (m)			騒音継続時間又は回数			基準距離における騒音レベル (dB)			ア			騒音レベルの合成値 (dB)			イ			騒音レベルの合成値 (dB)			ウ			騒音レベルの合成値 (dB)			エ			騒音レベルの合成値 (dB)		
	騒音源	用途	No	位置	X	Y	Z	秒	(開始)	(停止)	騒音レベル	根拠	音源と予測点の距離	距離減衰	回折減衰	58.7	音源と予測点の距離	距離減衰	回折減衰	68.9	音源と予測点の距離	距離減衰	回折減衰	48.6	音源と予測点の距離	距離減衰	回折減衰	48.6	音源と予測点の距離	距離減衰	回折減衰	56.3				
室外機	冷凍冷蔵用室外機	S1	IF北	6.5	68.2	1.5	28800	22:00	6:00	60.0	実測値	10.9	-20.7	-	39.3	99.3	-39.9	-	20.1	82.5	-38.3	-	21.7	8.5	-18.6	-	41.4	8.5	-18.6	-	38.8					
	冷凍冷蔵用室外機	S2	IF北	15.3	68.2	1.5	28800	22:00	6:00	63.0	実測値	2.7	-8.6	-	54.4	90.5	-39.1	-	23.9	77.9	-37.8	-	25.2	16.3	-24.2	-	36.5	16.3	-24.2	-	36.5					
	冷凍冷蔵用室外機	S3	IF北	18.1	68.2	1.5	28800	22:00	6:00	62.0	実測値	2.1	-6.4	-	55.6	87.7	-38.9	-	23.1	76.6	-37.7	-	24.3	18.9	-25.5	-	22.8	18.9	-25.5	-	22.8					
	給湯用室外機	S4	IF北	48.2	67.9	1.0	10800	22:00	1:00	45.0	実測値	31.1	-29.9	-10.6	4.5	57.6	-35.2	-	9.8	68.2	-36.7	-	8.3	48.5	-33.7	-	11.3	48.5	-33.7	-	11.3					
	給湯用室外機	S5	IF北	50.2	67.9	1.0	10800	22:00	1:00	45.0	実測値	33.1	-30.4	-10.5	4.1	55.7	-34.9	-	10.1	68.1	-36.7	-	8.3	50.5	-34.1	-	10.9	50.5	-34.1	-	10.9					
	冷凍冷蔵用室外機	S6	IF西	1.5	64.1	1.5	28800	22:00	6:00	59.0	実測値	16.8	-24.5	-	34.5	104.2	-40.4	-	18.6	82.2	-38.3	-	20.7	2.4	-7.6	-	51.4	2.4	-7.6	-	51.4					
	冷凍冷蔵用室外機	S7	IF西	1.5	61.5	1.5	28800	22:00	6:00	59.0	実測値	17.9	-25.1	-	33.9	104.2	-40.4	-	18.6	80.2	-38.1	-	20.9	2.5	-8.0	-	51.0	2.5	-8.0	-	51.0					
	給湯用室外機	S8	IF西	1.7	50.2	1.5	10800	22:00	1:00	45.0	実測値	25.2	-28.0	-	17.0	104.9	-40.4	-	4.6	71.8	-37.1	-	7.9	12.9	-22.2	-	26.8	12.9	-22.2	-	26.8					
	空調用室外機	S9	IF西	1.8	37.4	1.0	10800	22:00	1:00	55.0	実測値	36.1	-31.2	-	23.8	107.2	-40.6	-	14.4	63.5	-36.1	-	18.9	25.6	-28.2	-	23.5	25.6	-28.2	-	23.5					
	空調用室外機	S10	IF西	1.7	36.3	1.5	10800	22:00	1:00	54.0	実測値	37.2	-31.4	-	22.6	107.6	-40.6	-	13.4	62.9	-36.0	-	18.0	26.7	-28.5	-	25.8	26.7	-28.5	-	25.8					
	空調用室外機	S11	IF西	1.7	30.5	1.5	10800	22:00	1:00	54.0	実測値	42.5	-32.6	-	21.4	109.2	-40.8	-	13.2	59.7	-35.5	-	18.5	32.5	-30.2	-	23.5	32.5	-30.2	-	23.5					
	空調用室外機	S12	IF西	1.7	21.7	1.0	10800	22:00	1:00	54.0	実測値	50.8	-34.1	-	19.9	112.2	-41.0	-	13.0	55.8	-34.9	-	19.1	41.2	-32.3	-	21.7	41.2	-32.3	-	21.7					
	給湯用室外機	S13	IF西	1.8	8.9	1.0	10800	22:00	1:00	45.0	実測値	63.1	-36.0	-	9.0	117.5	-41.4	-	3.6	52.1	-34.3	-	10.7	54.0	-34.6	-	10.4	54.0	-34.6	-	10.4					
	空調用室外機	S14	IF西	3.9	26.6	7.0	10800	22:00	1:00	58.0	実測値	45.8	-33.2	-	24.8	108.5	-40.7	-	17.3	55.6	-34.9	-	23.1	37.2	-31.4	-	26.6	37.2	-31.4	-	26.6					
	空調用室外機	S15	IF西	5.4	26.6	7.0	10800	22:00	1:00	58.0	実測値	45.4	-33.1	-	24.9	107.1	-40.6	-	17.4	54.3	-34.7	-	23.3	37.4	-31.5	-	26.5	37.4	-31.5	-	26.5					
	空調用室外機	S16	IF西	5.4	25.0	7.0	10800	22:00	1:00	54.0	実測値	46.9	-33.4	-	20.6	107.7	-40.6	-	13.4	53.5	-34.6	-	19.4	38.9	-31.8	-	22.2	38.9	-31.8	-	22.2					
	空調用室外機	S17	IF西	5.4	23.4	7.0	10800	22:00	1:00	54.0	実測値	48.5	-33.7	-	20.3	108.3	-40.7	-	13.3	52.8	-34.5	-	19.5	40.5	-32.1	-	21.9	40.5	-32.1	-	21.9					
	空調用室外機	S18	IF西	5.4	21.7	7.0	10800	22:00	1:00	54.0	実測値	50.1	-34.0	-	20.0	108.9	-40.7	-	13.3	52.1	-34.3	-	19.7	42.1	-32.5	-	21.5	42.1	-32.5	-	21.5					
	空調用室外機	S19	IF北	45.5	59.7	7.0	10800	22:00	1:00	50.0	実測値	30.6	-29.7	-7.7	12.6	60.6	-35.6	-	14.4	60.0	-35.6	-	14.4	46.1	-33.3	-	16.7	46.1	-33.3	-	16.7					
	空調用室外機	S20	IF北	45.5	57.6	7.0	10800	22:00	1:00	50.0	実測値	31.4	-29.9	-7.1	13.0	60.8	-35.7	-	14.3	58.0	-35.3	-	14.7	46.3	-33.3	-	16.6	46.3	-33.3	-	16.6					
	空調用室外機	S21	IF北	45.5	55.6	7.0	10800	22:00	1:00	50.0	実測値	32.3	-30.2	-6.5	13.3	61.0	-35.7	-	14.3	56.0	-35.0	-	15.0	46.6	-33.4	-	16.7	46.6	-33.4	-	16.7					
	空調用室外機	S22	IF北	45.5	53.5	7.0	10800	22:00	1:00	50.0	実測値	33.3	-30.4	-6.0	13.6	61.3	-35.7	-	14.3	53.9	-34.6	-	15.4	47.0	-33.4	-	16.6	47.0	-33.4	-	16.6					
	空調用室外機	S23	IF北	49.8	59.7	7.0	10800	22:00	1:00	50.0	実測値	34.7	-30.8	-4.0	10.8	56.3	-35.0	-	15.0	59.7	-35.5	-	14.6	50.4	-34.0	-	16.0	50.4	-34.0	-	16.0					
	空調用室外機	S24	IF北	49.8	57.6	7.0	10800	22:00	1:00	54.0	実測値	35.3	-31.0	-8.0	15.0	56.5	-35.0	-	19.0	57.6	-35.2	-	18.8	50.6	-34.1	-	19.9	50.6	-34.1	-	19.9					
	空調用室外機	S25	IF北	49.8	55.6	7.0	10800	22:00	1:00	54.0	実測値	36.1	-31.2	-7.6	15.2	56.8	-35.1	-	18.9	55.6	-34.9	-	19.1	50.8	-34.1	-	19.9	50.8	-34.1	-	19.9					
	空調用室外機	S26	IF北	49.8	53.5	7.0	10800	22:00	1:00	54.0	実測値	37.0	-31.4	-7.3	15.3	57.1	-35.1	-	18.9	53.5	-34.6	-	19.4	51.2	-34.2	-	19.8	51.2	-34.2	-	19.8					
	空調用室外機	S27	IF北	52.0	59.7	7.0	10800	22:00	1:00	50.0	実測値	36.7	-31.3	-8.8	9.9	54.1	-34.7	-	15.3	59.6	-35.5	-	14.5	52.6	-34.4	-	15.6	52.6	-34.4	-	15.6					
	空調用室外機	S28	IF北	52.0	57.6	7.0	10800	22:00	1:00	50.0	実測値	37.4	-31.5	-8.4	10.1	54.3	-34.7	-	15.3	57.5	-35.2	-	14.8	52.7	-34.4	-	15.6	52.7	-34.4	-	15.6					
	空調用室外機	S29	IF北	52.0	55.6	7.0	10800	22:00	1:00	50.0	実測値	38.1	-31.6	-8.1	10.3	54.6	-34.7	-	15.3	55.5	-34.9	-	15.1	53.0	-34.5	-	15.5	53.0	-34.5	-	15.5					
	空調用室外機	S30	IF東	50.1	34.3	7.0	10800	22:00	1:00	50.0	実測値	48.9	-33.8	-	16.2	63.2	-36.0	-	14.0	34.3	-30.7	-	19.3	58.1	-35.3	-	14.7	58.1	-35.3	-	14.7					
	空調用室外機	S31	IF東	50.1	32.1	7.0	10800	22:00	1:00	50.0	実測値	50.6	-34.1	-	15.9	64.2	-36.2	-	13.8	32.1	-30.1	-	19.9	59.2	-35.4	-	14.6	59.2	-35.4	-	14.6					
	空調用室外機	S32	IF東	52.8	34.3	7.0	10800	22:00	1:00	50.0	実測値	50.8	-34.1	-	15.9	60.8	-35.7	-	14.3	34.2	-30.7	-	19.3	60.5	-35.6	-	14.4	60.5	-35.6	-	14.4					
	空調用室外機	S33	IF東	52.8	32.1	7.0	10800	22:00	1:00	50.0	実測値	52.4	-34.4	-	15.6	61.9	-35.8	-	14.2	32.0	-30.1	-	19.9	61.5	-35.8	-	14.2	61.5	-35.8	-	14.2					
	空調用室外機	S34	IF東	52.8	29.9	7.0	10800	22:00	1:00	50.0	実測値	54.0	-34.6	-	15.4	63.1	-36.0	-	14.0	29.8	-29.5	-	20.5	62.7	-35.9	-	14.1	62.7	-35.9	-	14.1					
定常騒音	排気口	K1	IF北	45.6	64.3	6.5	#VALUE!	-	-	83.5	実測値	29.4	-29.4	-5.7	48.4	60.3	-35.6	-	47.9	64.6	-36.2	-	47.3	46.1	-33.3	-	50.2	46.1	-33.3	-	50.2					
	排気口	K2	IF北	47.2	64.3	6.5	#VALUE!	-	-	77.5	実測値	31.0	-29.8	-6.2	41.5	58.7	-35.4	-	42.1	64.4	-36.2	-	41.3	47.7	-33.6	-	43.9	47.7	-33.6	-	43.9					
	排気口	K3	IF北	4.3	66.9	4.0	10800	22:00	1:00	36.0	実測値	13.5	-22.6	-	13.4	101.5	-40.1	-	-4.1	82.6	-38.3	-	-2.3	7.1	-17.0	-	19.0	7.1	-17.0	-	19.0					
	排気口	K4	IF北	11.2	66.9	4.0	10800	22:00	1:00	38.5	実測値	7.2	-17.1	-	21.4	94.6	-39.5	-	-1.0	78.8	-37.9	-	0.6	12.5	-21.9	-	16.6	12.5	-21.9	-	16.6					
	排気口	K5	IF北	12.1	66.9	4.0	10800	22:00	1:00	38.0	実測値	6.5	-16.3	-	21.7	93.7	-39.4	-	-1.4	78.3	-37.9	-	0.1	13.4	-22.5	-	15.5	13.4	-22.5	-	15.5					

騒音の種類	【夜間】			発生源の位置及び高さ等 (m)				騒音継続時間又は回数			基準距離における騒音レベル (dB)			ア			騒音レベルの合成値 (dB)			イ			騒音レベルの合成値 (dB)			ウ			騒音レベルの合成値 (dB)			エ			騒音レベルの合成値 (dB)		
	騒音源	用途	No	位置	X	Y	Z	秒	(開始)	(停止)	騒音レベル	根拠	音源と予測点の距離			58.7	音源と予測点の距離			68.9	音源と予測点の距離			48.6	音源と予測点の距離			56.3									
													距離	減衰	回折減衰		距離	減衰	回折減衰		距離	減衰	回折減衰		距離	減衰	回折減衰										
室外機	空調用室外機	TS1	IF東	104.1	63.2	1.5	10800	22:00	1:00	63.0	カタログ値	87.2	-38.8	-6.2	18.0	1.7	-4.6	-	58.4	81.5	-38.2	-	24.8	104.1	-40.3	-	22.7										
	空調用室外機	TS2	IF東	105.2	63.2	1.5	10800	22:00	1:00	63.0	カタログ値	88.3	-38.9	-6.2	17.9	0.8	1.9	-	64.9	82.2	-38.3	-	24.7	105.2	-40.4	-	22.6										
	空調用室外機	TS3	IF東	106.3	63.2	1.5	10800	22:00	1:00	63.0	カタログ値	89.4	-39.0	-6.2	17.8	0.8	1.9	-	64.9	82.9	-38.4	-	24.6	106.3	-40.5	-	22.5										
	空調用室外機	TS4	IF東	107.4	63.2	1.5	10800	22:00	1:00	63.0	カタログ値	90.5	-39.1	-6.2	17.7	1.8	-5.1	-	57.9	83.6	-38.4	-	24.6	107.4	-40.6	-	22.4										
	空調用室外機	TS5	IF東	104.1	61.8	1.5	10800	22:00	1:00	53.0	カタログ値	87.3	-38.8	-6.1	8.1	2.6	-8.3	-	44.7	80.4	-38.1	-	14.9	104.1	-40.3	-	12.7										
	空調用室外機	TS6	IF東	105.2	61.8	1.5	10800	22:00	1:00	59.0	カタログ値	88.4	-38.9	-6.1	14.0	2.1	-6.4	-	52.6	81.1	-38.2	-	20.8	105.2	-40.4	-	18.6										
	空調用室外機	TS7	IF東	106.3	61.8	1.5	10800	22:00	1:00	47.0	カタログ値	89.5	-39.0	-6.1	1.9	2.1	-6.4	-	40.6	81.8	-38.3	-	8.7	106.3	-40.5	-	6.5										
給排気口	排気口	TK1	IF北	97.9	75.0	3.5	28800	22:00	6:00	44.5	カタログ値	80.9	-38.2	-	6.3	13.8	-22.8	-	21.7	87.5	-38.8	-	5.7	98.7	-39.9	-	4.6										
	排気口	TK2	IF北	100.3	75.0	3.5	10800	22:00	1:00	28.5	カタログ値	83.3	-38.4	-	-9.9	12.6	-22.0	-	6.5	88.8	-39.0	-	-10.5	101.1	-40.1	-	-11.6										
	排気口	TK3	IF北	102.0	75.0	3.5	10800	22:00	1:00	27.5	カタログ値	85.0	-38.6	-	-11.1	12.0	-21.6	-	5.9	89.7	-39.1	-	-11.6	102.8	-40.2	-	-12.7										
	排気口	TK4	IF東	102.8	70.0	3.5	28800	22:00	6:00	44.5	カタログ値	85.6	-38.6	-	5.9	7.1	-17.0	-	27.5	86.0	-38.7	-	5.8	103.1	-40.3	-	4.2										
	排気口	TK5	IF東	102.8	66.4	3.5	28800	22:00	6:00	44.5	カタログ値	85.7	-38.7	-5.3	0.5	4.4	-12.9	-	31.6	83.1	-38.4	-	6.1	102.9	-40.2	-	4.3										
	排気口	TK6	IF東	102.8	64.5	3.5	10800	22:00	1:00	28.0	カタログ値	85.8	-38.7	-5.9	-16.6	3.6	-11.1	-	16.9	81.6	-38.2	-	-10.2	102.9	-40.2	-	-12.2										
	排気口	TK7	IF東	102.8	63.4	3.5	28800	22:00	6:00	44.5	カタログ値	85.9	-38.7	-6.3	-0.5	3.5	-10.9	-	33.6	80.7	-38.1	-	6.4	102.9	-40.2	-	4.3										
	排気口	TK8	IF東	102.8	60.4	3.5	28800	22:00	6:00	44.5	カタログ値	86.2	-38.7	-7.2	-1.4	4.9	-13.8	-	30.7	78.4	-37.9	-	6.6	102.9	-40.2	-	4.3										
	排気口	TK9	IF東	102.8	58.5	3.5	10800	22:00	1:00	29.5	カタログ値	86.4	-38.7	-7.7	-16.9	6.4	-16.1	-	13.4	77.0	-37.7	-	-8.2	103.0	-40.3	-	-10.8										
その他	キュービクル	TOB	IF東	136.5	57.8	1.5	28800	22:00	6:00	47.0	実測値	119.9	-41.6	-6.0	-0.6	31.4	-29.9	-	17.1	101.8	-40.2	-	6.8	136.6	-42.7	-	4.3										
															58.7				68.9				48.6				56.3										

6.夜間の騒音レベルの最大値予測結果と算出根拠

(2) 定常騒音の騒音レベルの最大値の合成値の予測結果と算出根拠

ア'	X	Y	Z	イ'	X	Y	Z	エ'	X	Y	Z
	16.7	83.2	1.5		104.4	85.6	1.5		-6.4	59.8	1.5

騒音の種類	【夜間】			発生源の位置及び高さ等 (m)			騒音継続時間又は回数			基準距離における騒音レベル (dB)		ア'			騒音レベルの合成値 (dB)			イ'			騒音レベルの合成値 (dB)			エ'			騒音レベルの合成値 (dB)		
	騒音源	用途	No	位置	X	Y	Z	秒	(開始)	(停止)	騒音レベル	根拠	音源と予測点の距離	距離減衰	回折減衰	49.4	音源と予測点の距離	距離減衰	回折減衰	49.7	音源と予測点の距離	距離減衰	回折減衰	45.7					
室外機	冷凍冷蔵用室外機	S1	IF北	6.5	68.2	1.5	28800	22:00	6:00	60.0	実測値	18.1	-25.2	-	34.8	99.4	-39.9	-	20.1	15.4	-23.8	-12.3	23.9						
	冷凍冷蔵用室外機	S2	IF北	15.3	68.2	1.5	28800	22:00	6:00	63.0	実測値	15.1	-23.6	-	39.4	90.8	-39.2	-	23.8	23.3	-27.3	-11.1	24.6						
	冷凍冷蔵用室外機	S3	IF北	18.1	68.2	1.5	28800	22:00	6:00	62.0	実測値	15.1	-23.6	-	38.4	88.0	-38.9	-	23.1	25.9	-28.3	-11.0	22.7						
	給湯用室外機	S4	IF北	48.2	67.9	1.0	10800	22:00	1:00	45.0	実測値	35.0	-30.9	-13.1	1.0	58.9	-35.4	-	9.6	55.2	-34.8	-10.5	-0.3						
	給湯用室外機	S5	IF北	50.2	67.9	1.0	10800	22:00	1:00	45.0	実測値	36.8	-31.3	-	13.7	57.0	-35.1	-	9.9	57.2	-35.1	-10.5	-0.6						
	冷凍冷蔵用室外機	S6	IF西	1.5	64.1	1.5	28800	22:00	6:00	59.0	実測値	24.4	-27.7	-	31.3	105.1	-40.4	-	18.6	9.0	-19.1	-	39.9						
	冷凍冷蔵用室外機	S7	IF西	1.5	61.5	1.5	28800	22:00	6:00	59.0	実測値	26.5	-28.5	-	30.5	105.7	-40.5	-	18.5	8.1	-18.2	-	40.8						
	給湯用室外機	S8	IF西	1.7	50.2	1.5	10800	22:00	1:00	45.0	実測値	36.2	-31.2	-	13.8	108.6	-40.7	-	4.3	12.6	-22.0	-	23.0						
	空調用室外機	S9	IF西	1.8	37.4	1.0	10800	22:00	1:00	55.0	実測値	48.2	-33.7	-	21.3	113.4	-41.1	-	13.9	23.9	-27.6	-	27.4						
	空調用室外機	S10	IF西	1.7	36.3	1.5	10800	22:00	1:00	54.0	実測値	49.2	-33.8	-	20.2	113.9	-41.1	-	12.9	24.9	-27.9	-	26.1						
	空調用室外機	S11	IF西	1.7	30.5	1.5	10800	22:00	1:00	54.0	実測値	54.8	-34.8	-	19.2	116.5	-41.3	-	12.7	30.4	-29.7	-	24.3						
	空調用室外機	S12	IF西	1.7	21.7	1.0	10800	22:00	1:00	54.0	実測値	63.3	-36.0	-	18.0	121.0	-41.7	-	12.3	39.0	-31.8	-	22.2						
	給湯用室外機	S13	IF西	1.8	8.9	1.0	10800	22:00	1:00	45.0	実測値	75.8	-37.6	-	7.4	128.1	-42.2	-	2.8	51.6	-34.3	-	10.7						
	空調用室外機	S14	IF西	3.9	26.6	7.0	10800	22:00	1:00	58.0	実測値	58.3	-35.3	-	22.7	116.7	-41.3	-	16.7	35.2	-30.9	-	27.1						
	空調用室外機	S15	IF西	5.4	26.6	7.0	10800	22:00	1:00	58.0	実測値	58.0	-35.3	-	22.7	115.4	-41.2	-	16.8	35.7	-31.1	-5.1	21.8						
	空調用室外機	S16	IF西	5.4	25.0	7.0	10800	22:00	1:00	54.0	実測値	59.5	-35.5	-	18.5	116.2	-41.3	-	12.7	37.2	-31.4	-5.1	17.5						
	空調用室外機	S17	IF西	5.4	23.4	7.0	10800	22:00	1:00	54.0	実測値	61.1	-35.7	-	18.3	117.0	-41.4	-	12.6	38.7	-31.8	-5.1	17.1						
	空調用室外機	S18	IF西	5.4	21.7	7.0	10800	22:00	1:00	54.0	実測値	62.8	-36.0	-	18.0	118.0	-41.4	-	12.6	40.3	-32.1	-5.1	16.8						
	空調用室外機	S19	IF北	45.5	59.7	7.0	10800	22:00	1:00	50.0	実測値	37.6	-31.5	-6.0	12.5	64.6	-36.2	-	13.8	52.2	-34.4	-9.3	6.3						
	空調用室外機	S20	IF北	45.5	57.6	7.0	10800	22:00	1:00	50.0	実測値	38.9	-31.8	-6.3	11.9	65.4	-36.3	-	13.7	52.2	-34.4	-9.3	6.3						
	空調用室外機	S21	IF北	45.5	55.6	7.0	10800	22:00	1:00	50.0	実測値	40.3	-32.1	-6.5	11.4	66.3	-36.4	-	13.6	52.4	-34.4	-9.3	6.3						
	空調用室外機	S22	IF北	45.5	53.5	7.0	10800	22:00	1:00	50.0	実測値	41.7	-32.4	-6.7	10.9	67.3	-36.6	-	13.4	52.6	-34.4	-9.3	6.3						
	空調用室外機	S23	IF北	49.8	59.7	7.0	10800	22:00	1:00	50.0	実測値	41.0	-32.3	-5.9	11.8	60.7	-35.7	-	14.3	56.5	-35.0	-9.4	5.6						
	空調用室外機	S24	IF北	49.8	57.6	7.0	10800	22:00	1:00	54.0	実測値	42.2	-32.5	-6.2	15.3	61.6	-35.8	-	18.2	56.5	-35.0	-9.4	9.6						
	空調用室外機	S25	IF北	49.8	55.6	7.0	10800	22:00	1:00	54.0	実測値	43.4	-32.7	-6.5	14.8	62.5	-35.9	-	18.1	56.6	-35.1	-9.4	9.5						
	空調用室外機	S26	IF北	49.8	53.5	7.0	10800	22:00	1:00	54.0	実測値	44.8	-33.0	-6.7	14.3	63.6	-36.1	-	17.9	56.8	-35.1	-9.4	9.5						
	空調用室外機	S27	IF北	52.0	59.7	7.0	10800	22:00	1:00	50.0	実測値	42.8	-32.6	-5.9	11.5	58.7	-35.4	-	14.6	58.7	-35.4	-9.4	5.2						
	空調用室外機	S28	IF北	52.0	57.6	7.0	10800	22:00	1:00	50.0	実測値	44.0	-32.9	-6.2	10.9	59.7	-35.5	-	14.5	58.7	-35.4	-9.4	5.2						
	空調用室外機	S29	IF北	52.0	55.6	7.0	10800	22:00	1:00	50.0	実測値	45.1	-33.1	-6.5	10.4	60.6	-35.6	-	14.4	58.8	-35.4	-9.4	5.2						
	空調用室外機	S30	IF東	50.1	34.3	7.0	10800	22:00	1:00	50.0	実測値	59.5	-35.5	-7.7	6.8	74.9	-37.5	-	12.5	62.2	-35.9	-9.2	4.9						
	空調用室外機	S31	IF東	50.1	32.1	7.0	10800	22:00	1:00	50.0	実測値	61.3	-35.7	-7.8	6.5	76.4	-37.7	-	12.3	63.2	-36.0	-9.2	4.8						
	空調用室外機	S32	IF東	52.8	34.3	7.0	10800	22:00	1:00	50.0	実測値	61.0	-35.7	-7.7	6.6	73.0	-37.3	-	12.7	64.7	-36.2	-9.3	4.5						
	空調用室外機	S33	IF東	52.8	32.1	7.0	10800	22:00	1:00	50.0	実測値	62.8	-36.0	-7.8	6.2	74.5	-37.4	-	12.6	65.6	-36.3	-9.3	4.4						
	空調用室外機	S34	IF東	52.8	29.9	7.0	10800	22:00	1:00	50.0	実測値	64.6	-36.2	-7.8	6.0	76.1	-37.6	-	12.4	66.5	-36.5	-9.2	4.3						
定常騒音	給排気口	K1	IF北	45.6	64.3	6.5	#VALUE!	-	-	83.5	実測値	34.9	-30.9	-5.4	47.2	62.7	-35.9	-	47.6	52.4	-34.4	-9.4	39.7						
	給排気口	K2	IF北	47.2	64.3	6.5	#VALUE!	-	-	77.5	実測値	36.2	-31.2	-5.4	40.9	61.2	-35.7	-	41.8	54.0	-34.6	-9.4	33.5						
	給排気口	K3	IF北	4.3	66.9	4.0	10800	22:00	1:00	36.0	実測値	20.6	-26.3	-	9.7	101.9	-40.2	-	-4.2	13.1	-22.3	-8.6	5.1						
	給排気口	K4	IF北	11.2	66.9	4.0	10800	22:00	1:00	38.5	実測値	17.4	-24.8	-	13.7	95.1	-39.6	-	-1.1	19.1	-25.6	-9.8	3.1						
	給排気口	K5	IF北	12.1	66.9	4.0	10800	22:00	1:00	38.0	実測値	17.1	-24.7	-	13.3	94.2	-39.5	-	-1.5	20.0	-26.0	-9.8	2.2						
	給排気口	K6	IF北	15.9	66.9	4.0	10800	22:00	1:00	37.5	実測値	16.5	-24.3	-	13.2	90.5	-39.1	-	-1.6	23.5	-27.4	-9.8	0.3						
	給排気口	K7	IF北	17.7	66.9	4.0	10800	22:00	1:00	43.0	実測値	16.5	-24.3	-	18.7	88.7	-39.0	-	4.0	25.2	-28.0	-9.8	5.2						
	給排気口	K8	IF北	28.9	69.1	4.0	10800	22:00	1:00	49.0	実測値	18.8	-25.5	-11.8	11.7	77.3	-37.8	-	11.2	36.6	-31.3	-9.9	7.8						
	給排気口	K9	IF北	48.2	66.9	4.0	10800	22:00	1:00	37.0	実測値	35.6	-31.0	-8.5	-2.5	59.3	-35.5	-	1.5	55.1	-34.8	-10.0	-7.8						
	給排気口	K10	IF北	50.7	66.9	1.5	10800	22:00	1:00	59.5	実測値	37.7	-31.5	-5.8	22.2	56.9	-35.1	-	24.4	57.5	-35.2	-10.4	13.9						
	給排気口	K11	IF北	52.2	66.9	4.0	10800	22:00	1:00	43.0	実測値	39.1	-31.8	-	11.2	55.5	-34.9	-	8.1	59.1	-35.4	-10.0	-2.4						
	給排気口	K12	IF北	52.9	66.9	4.0	10800	22:00	1:00	25.0	実測値	39.8	-32.0	-	-7.0	54.8	-34.8	-	-9.8	59.8	-35.5	-10.0	-20.5						
	給排気口	K13	IF北	53.6	66.9	4.0	10800	22:00	1:00	34.5	実測値	40.4	-32.1	-	2.4	54.2	-34.7	-	-0.2	60.5	-35.6	-10.0	-11.1						
	給排気口	K14	IF北	54.3	66.9	4.0	10800	22:00	1:00	37.0	実測値	41.1	-32.3	-	4.7	53.5	-34.6	-	2.4	61.2	-35.7	-10.0	-8.7						
	給排気口	K15	IF西	2.1	65.5	4.0	10800	22:00	1:00	37.0	実測値	23.1	-27.3	-	9.7	104.3	-40.4	-	-3.4	10.5	-20.4	-	16.6						
	給排気口	K16	IF西	2.1	64.4	4.0	10800	22:00	1:00	34.5	実測値	23.9	-27.6	-	6.9	104.5	-40.4	-	-5.9	10.0	-20.0	-	14.5						
	給排気口	K17	IF西	2.1	63.4	4.0	10800	22:00	1:00	37.0	実測値	24.7	-27.9	-	9.1	104.7	-40.4	-	-3.4	9.6	-19.6	-	17.4						
	給排気口	K18	IF西	2.1	62.4	4.0	10800	22:00	1:00	43.0	実測値	25.5	-28.1	-	14.9	104.9	-40.4	-	2.6	9.2	-19.								

騒音予測補足資料：来客自動車及び荷さばき車両等の単発騒音暴露レベルの算出 諸条件と予測点及び単発騒音暴露レベルの総括表

諸条件	来客自動車：				荷さばき・廃棄物車両：										
	● 自動車10.0km/h定速走行時のパワーレベル 75.8 dB				● 自動車10.0km/h定速走行時のパワーレベル 83.2 dB										
	1mの移動に要する時間：60*60/10*1000 0.36 s/m				1mの移動に要する時間：60*60/10*1000 0.36 s/m										
● 走行起点終点の間隔10.0mを通過する時間 Δt		3.6 s		● 走行起点終点の間隔10.0mを通過する時間 Δt		3.6 s									
予測点座標	座標・その他			A 地点			B 地点			C 地点			D 地点		
	予測点位置			X	Y	Z	X	Y	Z	X	Y	Z	X	Y	Z
				17.2	70.1	1.2	105.7	63.8	1.2	154.3	52.6	1.2	21.5	-8.8	1.2
	車両走行音	来客車両			51.8			59.3			59.9			54.5	
荷さばき施設①			53.0			49.0			46.3			67.1			
荷さばき施設②			56.5			67.8			68.4			55.6			

■来客自動車の単発騒音暴露レベルの算出

位置	走行軌跡座標No.	車面軌跡座標						A 地点				B 地点				C 地点				D 地点			
		X		Y		Z	騒音レベル		騒音レベル		騒音レベル		騒音レベル		騒音レベル		騒音レベル		騒音レベル		騒音レベル		
		横方向	縦方向	高さ	距離 (dB)	Δt	距離 (dB)	Δt	距離 (dB)	Δt	距離 (dB)	Δt	距離 (dB)	Δt	距離 (dB)	Δt	距離 (dB)	Δt	距離 (dB)	Δt	距離 (dB)	Δt	
駐車場	A1	146.4	51.1	0.5	130.6	25.5	3.6	1277.3	42.6	35.2	3.6	11920.7	8.1	49.6	3.6	328323.9	138.5	25.0	3.6	11384.8			
	A2	140.8	43.4	0.5	125.1	25.9	3.6	1400.6	37.3	36.4	3.6	15714.6	13.6	45.1	3.6	116493.7	133.5	25.3	3.6	1219.8			
	A3	140.8	43.4	0.5	125.5	25.8	3.6	1367.7	40.6	35.6	3.6	13070.8	16.4	43.5	3.6	80594	130.2	25.5	3.6	1277.3			
	A4	140.8	35.8	0.5	128.3	25.6	3.6	1307.1	44.9	34.8	3.6	10871.8	21.6	41.1	3.6	46377	127.4	25.7	3.6	1337.5			
	A5	141.4	27.6	0.5	131.3	25.4	3.6	1248.3	50.8	33.7	3.6	8439.2	28.1	38.8	3.6	27308.8	125.3	25.8	3.6	1368.7			
	A6	142.3	19.4	0.5	135.0	25.2	3.6	1192.1	57.5	32.6	3.6	6550.9	35.3	36.8	3.6	17230.7	124.0	25.9	3.6	1400.6			
	A7	143.0	14.1	0.5	137.7	25.0	3.6	1138.4	62.1	31.9	3.6	5575.7	40.1	35.7	3.6	13375.3	123.6	26.0	3.6	1433.2			
	A8	143.6	8.8	0.5	140.5	24.8	3.6	1087.2	66.8	31.3	3.6	4856.3	45.1	34.7	3.6	10624.4	123.4	26.0	3.6	1433.2			
	A9	135.8	8.8	0.5	133.5	25.3	3.6	1219.8	62.7	31.9	3.6	5575.7	47.6	34.2	3.6	9469	115.6	26.5	3.6	1608.1			
	A10	127.9	8.8	0.5	126.5	25.8	3.6	1368.7	59.3	32.3	3.6	6113.7	51.1	33.6	3.6	8247.1	107.8	27.1	3.6	1846.3			
	A11	120.1	8.8	0.5	119.8	26.2	3.6	1500.7	56.9	32.7	3.6	6703.5	55.6	32.9	3.6	7019.4	100.2	27.8	3.6	2169.2			
	A12	112.3	8.8	0.5	113.1	26.7	3.6	1683.8	55.4	32.9	3.6	7019.4	60.7	32.1	3.6	5838.5	92.5	28.5	3.6	2546.8			
	A13	110.3	8.8	0.5	111.5	26.9	3.6	1763.2	55.2	33.0	3.6	7182.9	62.1	31.9	3.6	5575.7	90.5	28.7	3.6	2686.7			
	A14	110.3	0.2	0.5	116.4	26.5	3.6	1608.1	63.8	31.7	3.6	5324.8	68.4	31.1	3.6	4657.7	89.3	28.8	3.6	2730.9			
	A15	101.6	8.8	0.5	104.3	27.4	3.6	1978.3	55.2	33.0	3.6	7182.9	68.5	31.1	3.6	4637.7	82.0	29.5	3.6	3208.5			
	A16	92.9	8.8	0.5	97.4	28.0	3.6	2271.4	56.5	32.8	3.6	6859.7	75.4	30.3	3.6	3857.5	73.5	30.5	3.6	4039.3			
	A17	84.2	8.8	0.5	90.8	28.6	3.6	2608	59.1	32.4	3.6	6256.1	82.7	29.4	3.6	3135.5	65.1	31.5	3.6	5085.1			
	A18	75.5	8.8	0.5	84.6	29.3	3.6	3064.1	62.7	31.9	3.6	5575.7	90.2	28.7	3.6	2668.7	58.8	32.7	3.6	6703.5			
	A19	66.8	8.8	0.5	78.9	29.9	3.6	3518.1	67.4	31.2	3.6	4745.7	97.9	28.0	3.6	2271.4	48.6	34.1	3.6	9253.4			
	A20	66.8	0.1	0.5	85.8	29.1	3.6	2926.2	74.6	30.3	3.6	3857.5	102.0	27.6	3.6	2071.6	46.2	34.5	3.6	10146.2			
	A21	58.1	8.8	0.5	73.7	30.5	3.6	4039.3	72.7	30.6	3.6	4133.4	105.7	27.3	3.6	1933.3	40.6	35.6	3.6	13070.8			
	A22	49.4	8.8	0.5	69.2	31.0	3.6	4532.1	78.7	29.9	3.6	3518.1	113.7	26.7	3.6	1683.8	33.0	37.4	3.6	19783.5			
	A23	40.7	8.8	0.5	65.7	31.4	3.6	4969.4	85.1	29.2	3.6	2994.3	121.8	26.1	3.6	1466.6	26.1	39.5	3.6	3208.5			
	A24	32.0	8.8	0.5	63.1	31.8	3.6	5448.8	92.0	28.5	3.6	2548.6	129.9	25.5	3.6	1277.3	20.5	41.6	3.6	52035.8			
	A25	66.0	14.1	0.5	74.3	30.4	3.6	3947.3	63.6	31.7	3.6	5324.8	96.3	28.1	3.6	2324.4	50.1	33.8	3.6	8635.8			
	A26	66.0	19.4	0.5	70.4	30.8	3.6	4328.2	59.6	32.3	3.6	6113.7	94.3	28.3	3.6	2433.9	52.7	33.4	3.6	7875.9			
	A27	66.0	27.6	0.5	64.7	31.6	3.6	5203.6	53.7	33.2	3.6	7521.5	91.8	28.5	3.6	2548.6	57.5	32.6	3.6	6550.9			
	A28	66.0	35.8	0.5	59.7	32.3	3.6	6113.7	48.6	34.1	3.6	9253.4	89.9	28.7	3.6	2668.7	63.0	31.8	3.6	5448.8			
	A29	66.0	41.4	0.5	56.6	32.7	3.6	6703.5	45.6	34.6	3.6	10382.5	89.0	28.8	3.6	2730.9	67.1	31.3	3.6	4868.3			
	A30	66.0	47.1	0.5	54.0	33.2	3.6	7521.5	43.1	35.1	3.6	11649.4	88.5	28.9	3.6	2794.5	71.5	30.7	3.6	4229.6			
	A31	75.5	47.1	0.5	62.7	31.9	3.6	5575.7	34.5	37.0	3.6	18042.7	79.0	29.8	3.6	3438	77.7	30.0	3.6	3600			
	A32	85.0	47.1	0.5	71.6	30.7	3.6	4229.6	26.6	39.3	3.6	3064.1	69.5	31.0	3.6	4532.1	84.6	29.3	3.6	3064.1			
	A33	94.6	47.1	0.5	80.7	29.7	3.6	3359.7	20.1	41.7	3.6	5324.8	60.0	32.2	3.6	5974.5	92.0	28.5	3.6	2548.6			
	A34	103.3	49.3	0.5	88.6	28.9	3.6	2794.5	14.7	44.5	3.6	10146.1	51.1	33.6	3.6	8247.1	100.3	27.8	3.6	2169.2			
	A35	112.2	51.8	0.5	96.7	28.1	3.6	2324.4	13.7	45.1	3.6	11649.3	42.1	35.3	3.6	12198.4	109.1	27.0	3.6	1804.3			
	A36	121.7	51.8	0.5	106.1	27.3	3.6	1933.3	20.0	41.8	3.6	5448.8	32.6	37.5	3.6	20244.3	117.1	26.4	3.6	1571.5			
	A37	131.2	51.8	0.5	115.5	26.5	3.6	1608.1	28.2	38.8	3.6	27308.8	23.1	40.5	3.6	40392.7	125.3	25.8	3.6	1368.7			
	A38	75.3	35.8	0.5	67.5	31.2	3.6	4745.7	41.3	35.5	3.6	12773.3	80.8	29.7	3.6	3359.7	68.9	30.9	3.6	4429			
	A39	84.5	35.8	0.5	75.5	30.2	3.6	3769.7	35.1	36.9	3.6	1763.2	71.8	30.7	3.6	4229.6	77.2	30.0	3.6	3600			
	A40	93.8	35.8	0.5	83.9	29.3	3.6	3064.1	30.4	38.1	3.6	23243.6	62.8	31.8	3.6	5448.8	85.0	29.2	3.6	2994.3			
	A41	103.0	35.8	0.5	92.4	28.5	3.6	2548.6	28.1	38.8	3.6	27308.8	54.0	33.2	3.6	7521.5	92.9	28.4	3.6	2490.6			
	A42	112.3	35.8	0.5	101.1	27.7	3.6	2119.8	28.8	38.6	3.6	26079.7	45.2	34.7	3.6	10624.4	101.2	27.7	3.6	2119.8			
	A43	121.8	35.8	0.5	110.1	27.0	3.6	1804.3	32.3	37.6	3.6	20715.8	36.6	36.5	3.6	16080.6	109.8	27.0	3.6	1804.3			
	A44	131.3	35.8	0.5	119.1	26.3	3.6	1535.7	37.9	36.2	3.6	15007.3	28.5	38.7	3.6	26687.2	118.5	26.3	3.6	1535.7			
	A45	112.3	27.6	0.5	104.2	27.4	3.6	1978.3	36.8	36.5	3.6	16080.6	48.9	34.0	3.6	9042.8	97.8	28.0	3.6	2271.4			
	A46	75.3	19.4	0.5	77.1	30.1	3.6	3683.9	53.8	33.2	3.6	7521.5	85.7	29.1	3.6	2926.2	60.7	32.1	3.6	5835.8			
	A47	84.5	19.4	0.5	84.3	29.3	3.6	3064.1	49.2	34.0	3.6	9042.8	77.3	30.0	3.6	3600	68.0	31.0	3.6	4532.1			
	A48	93.8	19.4	0.5	91.9	28.5	3.6	2548.6	46.0	34.5	3.6	10146.2	69.0	31.0	3.6	4532.1	77.6	30.0	3.6	3600			
	A49	103.0	19.4	0.5	99.7	27.8	3.6	2169.2	44.5	34.8	3.6	10871.8	61.1	32.1	3.6	5838.5	86.2	29.1	3.6	2926.2			
	A50	112.3	19.4	0.5	107.8	27.1	3.6	1846.3	44.9	34.8	3.6	10871.8	53.5	33.2	3.6	7521.5	95.1	28.2	3.6	2378.5			
	A51	119.8	19.4	0.5	114.4	26.6	3.6	1645.5	46.6	34.4	3.6	9915.2	47.9	34.2	3.6	9469	102.3	27.6	3.6	2071.6			
	A52	127.3	19.4	0.5	121.2	26.1	3.6	1466.6	49.4	33.9	3.6	8837	42.8	35.2	3.6	11920.7	109.5	27.0	3.6	1804.3			
	A53	134.8	19.4	0.5	128.1	25.6	3.6	1307.1	51.3	33.3	3.6	7896.7	38.5	36.1	3.6	14665.7	116.8	26.5	3.6	1608.1			
	A54	112.3	14.1	0.5	110.4	26.9	3.6	1763.2	50.1	33.8	3.6	8635.8	57.0	32.7	3.6	6703.5	93.6	28.4	3.6	2490.6			
							Σ	151223.5			856901.3			Σ	966818.5			Σ	281810.3				
								51.8	dB					59.3	dB				54.5	dB			

■荷さばき車両の単発騒音暴露レベルの算出

位置	走行軌跡座標No.	車面軌跡座標						A 地点				B 地点				C 地点				D 地点			
		X		Y		Z	騒音レベル		騒音レベル		騒音レベル		騒音レベル		騒音レベル		騒音レベル		騒音レベル		騒音レベル		
		横方向	縦方向	高さ	距離 (dB)	Δt	距離 (dB)	Δt	距離 (dB)	Δt	距離 (dB)	Δt	距離 (dB)	Δt	距離 (dB)	Δt	距離 (dB)	Δt	距離 (dB)	Δt	距離 (dB)	Δt	
荷さばき施設①	荷2	21.5	0.1	1.																			

騒音予測補足資料：来客自動車及び荷さばき車両等の単発騒音暴露レベルの算出 諸条件と予測点及び単発騒音暴露レベルの総括表

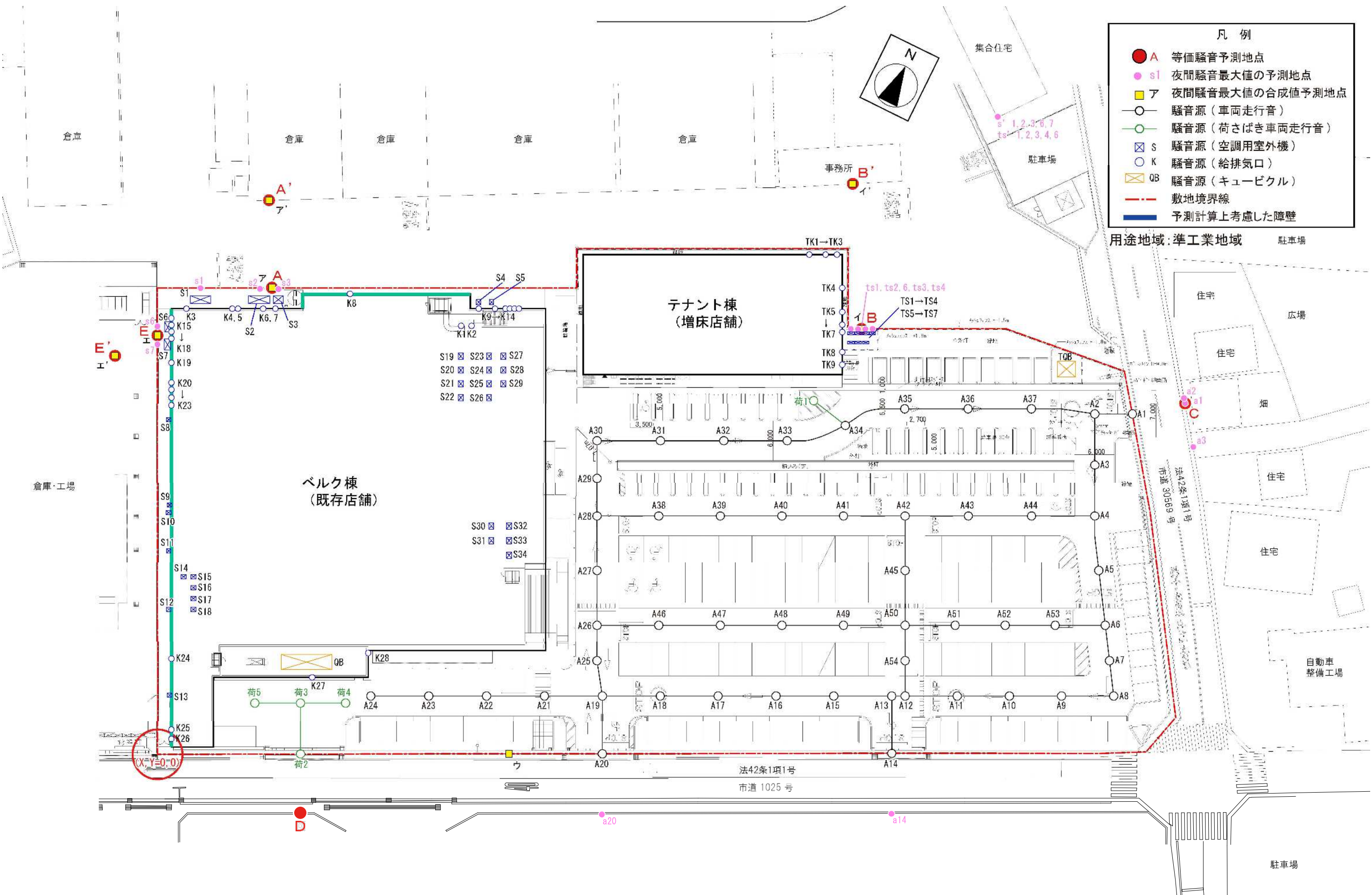
諸条件	来客自動車：				荷さばき・廃棄物車両：										
	● 自動車10.0km/h定速走行時のパワーレベル 75.8 dB				● 自動車10.0km/h定速走行時のパワーレベル 83.2 dB										
	1mの移動に要する時間：60*60/10*1000 0.36 s/m				1mの移動に要する時間：60*60/10*1000 0.36 s/m										
● 走行起点終点の間隔10.0mを通過する時間 Δt 3.6 s				● 走行起点終点の間隔10.0mを通過する時間 Δt 3.6 s											
予測点座標	座標・その他			E' 地点			A' 地点			B' 地点			E 地点		
	予測点位置			X	Y	Z	X	Y	Z	X	Y	Z	X	Y	Z
				0.0	62.9	1.2	16.7	83.2	1.2	104.4	85.6	1.2	-6.4	59.8	1.2
	車両走行音	来客車両			50.7			50.9			55.1			50.3	
荷さばき施設①			53.5			51.4			48.0			53.5			
荷さばき施設②			55.0			55.8			61.9			54.5			

■来客自動車の単発騒音暴露レベルの算出

位置	走行軌跡座標No.	車面軌跡座標			E 地点			A' 地点			B' 地点			E' 地点						
		X	Y	Z	騒音レベル	距離 (dB)	Δt	10 ^(L_{PA}/10) × Δt	騒音レベル			騒音レベル			騒音レベル					
									距離 (dB)	Δt	10 ^(L_{PA}/10) × Δt	距離 (dB)	Δt	10 ^(L_{PA}/10) × Δt	距離 (dB)	Δt	10 ^(L_{PA}/10) × Δt			
駐車場	A1	146.4	51.1	0.5	146.9	24.5	3.6	1014.6	133.6	25.3	3.6	1219.8	54.4	33.1	3.6	7350.3	153.0	24.1	3.6	925.3
	A2	140.8	43.4	0.5	141.3	24.8	3.6	1062.4	128.2	25.6	3.6	1307.1	50.2	33.8	3.6	8635.8	147.5	24.4	3.6	991.5
	A3	140.8	43.4	0.5	142.1	24.7	3.6	1062.4	130.3	25.5	3.6	1277.3	55.7	32.9	3.6	7019.4	148.1	24.4	3.6	991.5
	A4	140.8	35.8	0.5	143.4	24.7	3.6	1062.4	132.8	25.3	3.6	1194.8	61.7	32.0	3.6	5705.8	149.1	24.3	3.6	969
	A5	141.4	27.6	0.5	145.7	24.5	3.6	1014.6	136.5	25.1	3.6	1164.9	68.8	31.0	3.6	4532.1	151.3	24.2	3.6	946.9
	A6	142.3	19.4	0.5	148.8	24.3	3.6	969	140.9	24.8	3.6	1087.2	76.3	30.1	3.6	3683.9	154.1	24.0	3.6	904.3
	A7	143.0	14.1	0.5	151.1	24.2	3.6	946.9	144.0	24.6	3.6	1038.3	81.3	29.6	3.6	3283.2	156.2	23.9	3.6	883.7
	A8	143.6	8.8	0.5	153.5	24.1	3.6	925.3	147.1	24.4	3.6	991.5	86.2	29.1	3.6	2928.2	158.4	23.8	3.6	863.6
	A9	135.8	8.8	0.5	146.2	24.5	3.6	1014.6	140.4	24.9	3.6	1112.5	83.0	29.4	3.6	3135.5	151.1	24.2	3.6	946.9
	A10	127.9	8.8	0.5	138.9	24.9	3.6	1112.5	133.9	25.3	3.6	1219.8	80.3	29.7	3.6	3358.7	143.7	24.7	3.6	1062.4
	A11	120.1	8.8	0.5	131.7	25.4	3.6	1248.3	127.4	25.7	3.6	1337.5	78.4	29.9	3.6	3518.1	136.4	25.1	3.6	1164.9
	A12	112.3	8.8	0.5	124.7	25.9	3.6	1400.6	121.1	26.1	3.6	1466.6	77.2	30.0	3.6	3600	129.2	25.6	3.6	1307.1
	A13	110.3	8.8	0.5	122.9	26.0	3.6	1433.2	119.6	26.2	3.6	1500.7	77.0	30.1	3.6	3683.9	127.4	25.7	3.6	1337.5
	A14	110.3	0.2	0.5	126.9	25.7	3.6	1337.5	125.1	25.9	3.6	1400.6	85.6	29.2	3.6	2994.3	131.0	25.5	3.6	1277.3
	A15	101.6	8.8	0.5	115.1	26.6	3.6	1645.5	112.9	26.7	3.6	1683.8	76.9	30.1	3.6	3683.9	119.4	26.3	3.6	1535.7
	A16	92.9	8.8	0.5	107.5	27.2	3.6	1893.3	106.5	27.3	3.6	1933.3	77.7	30.0	3.6	3600	111.6	26.8	3.6	1723.1
	A17	84.2	8.8	0.5	100.1	27.8	3.6	2169.2	100.5	27.8	3.6	2169.2	79.4	29.8	3.6	3438	104.0	27.5	3.6	2024.4
	A18	75.5	8.8	0.5	92.9	28.4	3.6	2490.6	94.8	28.3	3.6	2433.9	82.1	29.5	3.6	3208.5	96.5	28.1	3.6	2324.4
	A19	66.8	8.8	0.5	86.0	29.1	3.6	2926.2	89.7	28.7	3.6	2668.7	85.5	29.2	3.6	2994.3	82.2	28.8	3.6	2730.9
	A20	66.8	0.1	0.5	91.7	28.6	3.6	2608	97.0	28.1	3.6	2324.4	93.4	28.4	3.6	2490.6	94.5	28.3	3.6	2433.9
	A21	58.1	8.8	0.5	79.4	29.8	3.6	3438	85.1	29.2	3.6	2994.3	89.7	28.7	3.6	2668.7	82.2	29.5	3.6	3208.5
	A22	49.4	8.8	0.5	73.3	30.5	3.6	4039.3	81.3	29.6	3.6	3283.2	94.5	28.3	3.6	2433.9	75.6	30.2	3.6	3769.7
	A23	40.7	8.8	0.5	67.7	31.2	3.6	4745.7	78.2	29.9	3.6	3518.1	99.8	27.8	3.6	2169.2	69.4	31.0	3.6	4532.1
	A24	32.0	8.8	0.5	62.9	31.8	3.6	5448.8	76.0	30.2	3.6	3769.7	105.5	27.3	3.6	1933.3	63.8	31.7	3.6	5324.8
	A25	66.0	14.1	0.5	82.1	29.5	3.6	3208.5	84.9	29.2	3.6	2994.3	81.2	29.6	3.6	3283.2	85.6	29.2	3.6	2994.3
	A26	66.0	19.4	0.5	79.0	29.8	3.6	3438	80.6	29.7	3.6	3359.7	76.5	30.1	3.6	3683.9	82.9	29.4	3.6	3135.5
	A27	66.0	27.6	0.5	74.9	30.3	3.6	3857.5	74.3	30.4	3.6	3947.3	69.6	30.9	3.6	4429	79.2	29.8	3.6	3438
	A28	66.0	35.8	0.5	71.4	30.7	3.6	4229.6	68.4	31.1	3.6	4637.7	62.9	31.8	3.6	5448.8	76.3	30.1	3.6	3683.9
	A29	66.0	41.4	0.5	69.4	31.0	3.6	4532.1	64.6	31.6	3.6	5203.6	58.6	32.4	3.6	6256.1	74.7	30.3	3.6	3857.5
	A30	66.0	47.1	0.5	67.9	31.2	3.6	4745.7	61.1	32.1	3.6	5838.5	54.4	33.1	3.6	7350.3	73.5	30.5	3.6	4039.3
	A31	75.5	47.1	0.5	77.1	30.1	3.6	3683.9	69.0	31.0	3.6	4532.1	48.1	34.2	3.6	9469	82.9	29.4	3.6	3135.5
	A32	85.0	47.1	0.5	86.5	29.1	3.6	2926.2	77.3	30.0	3.6	3600	43.1	35.1	3.6	11649.4	92.3	28.5	3.6	2548.6
	A33	94.6	47.1	0.5	95.9	28.2	3.6	2378.5	85.9	29.1	3.6	2926.2	39.7	35.8	3.6	13686.8	101.8	27.6	3.6	2071.6
	A34	103.3	49.3	0.5	104.2	27.4	3.6	1978.3	93.0	28.4	3.6	2490.6	36.3	36.6	3.6	16455.2	110.2	27.0	3.6	1804.3
	A35	112.2	51.8	0.5	112.7	26.8	3.6	1723.1	100.5	27.8	3.6	2169.2	34.7	37.0	3.6	18042.7	118.9	26.3	3.6	1535.7
	A36	121.7	51.8	0.5	122.2	26.1	3.6	1466.6	109.6	27.0	3.6	1804.3	38.0	36.2	3.6	15007.3	128.4	25.6	3.6	1307.1
	A37	131.2	51.8	0.5	131.7	25.4	3.6	1248.3	118.7	26.3	3.6	1535.7	43.1	35.1	3.6	11649.4	137.8	25.0	3.6	1138.4
	A38	75.3	35.8	0.5	80.0	29.7	3.6	3359.7	75.4	30.3	3.6	3857.5	57.7	32.6	3.6	6550.9	85.2	29.2	3.6	2994.3
	A39	84.5	35.8	0.5	88.7	28.8	3.6	2730.9	82.7	29.4	3.6	3135.5	53.6	33.2	3.6	7521.5	94.0	28.3	3.6	2433.9
	A40	93.8	35.8	0.5	97.6	28.0	3.6	2271.4	90.5	28.7	3.6	2668.7	50.9	33.7	3.6	8439.2	103.0	27.5	3.6	2024.4
	A41	103.0	35.8	0.5	106.5	27.3	3.6	1933.3	98.5	27.9	3.6	2219.7	49.8	33.9	3.6	8837	112.0	26.8	3.6	1723.1
	A42	112.3	35.8	0.5	115.5	26.5	3.6	1608.1	106.7	27.2	3.6	1889.3	50.4	33.8	3.6	8635.8	121.1	26.1	3.6	1466.6
	A43	121.8	35.8	0.5	124.8	25.9	3.6	1400.6	115.3	26.6	3.6	1645.5	52.8	33.3	3.6	7696.7	130.4	25.5	3.6	1277.3
	A44	131.3	35.8	0.5	134.1	25.3	3.6	1219.8	124.0	25.9	3.6	1400.6	56.6	32.7	3.6	6703.5	139.8	24.9	3.6	1112.5
	A45	112.3	27.6	0.5	117.7	26.4	3.6	1571.5	110.6	26.9	3.6	1763.2	58.5	32.5	3.6	6401.8	123.0	26.0	3.6	1433.2
	A46	75.3	19.4	0.5	87.0	29.0	3.6	2859.6	86.6	29.0	3.6	2859.6	72.3	30.6	3.6	4133.4	91.1	28.6	3.6	2608
	A47	84.5	19.4	0.5	95.0	28.2	3.6	2378.5	93.1	28.4	3.6	2490.6	69.1	31.0	3.6	4532.1	99.5	27.8	3.6	2169.2
	A48	93.8	19.4	0.5	103.4	27.5	3.6	2024.4	100.1	27.8	3.6	2169.2	67.0	31.3	3.6	4856.3	108.0	27.1	3.6	1846.3
	A49	103.0	19.4	0.5	111.8	26.8	3.6	1723.1	107.3	27.2	3.6	1889.3	66.2	31.4	3.6	4969.4	116.6	26.5	3.6	1608.1
	A50	112.3	19.4	0.5	120.4	26.2	3.6	1500.7	114.9	26.6	3.6	1645.5	66.7	31.3	3.6	4856.3	125.4	25.8	3.6	1368.7
	A51	119.8	19.4	0.5	127.5	25.7	3.6	1337.5	121.2	26.1	3.6	1466.6	68.0	31.1	3.6	4637.7	132.5	25.4	3.6	1248.3
	A52	127.3	19.4	0.5	134.5	25.2	3.6	1192.1	127.7	25.7	3.6	1337.5	70.1	30.9	3.6	4429	139.7	24.9	3.6	1112.5
	A53	134.8	19.4	0.5	141.6	24.8	3.6	1067.2	134.2	25.2	3.6	1192.1	72.8	30.6	3.6	4133.4	146.9	24.5	3.6	1014.6
	A54	112.3	14.1	0.5	122.4	26.0	3.6	1433.2	118.0	26.4	3.6	1571.5	71.9	30.7	3.6	4229.6	127.2	25.7	3.6	1337.5
							Σ 118077.6				Σ 124363.3				Σ 320023.1				Σ 107647.6	
							50.7 dB				50.9 dB				55.1 dB				50.3 dB	

■荷さばき車両の単発騒音暴露レベルの算出

位置	走行軌跡座標No.	車面軌跡座標			E 地点			A' 地点			B' 地点			E' 地点			
		X	Y	Z	騒音レベル	距離 (dB)	Δt	10 ^(L_{PA}/10) × Δt	騒音レベル			騒音レベル			騒音レベル		
									距離 (dB)	Δt	10 ^(L_{PA}/10) × Δt	距離 (dB)	Δt	10 ^(L_{PA}/10) × Δt	距離 (dB)	Δt	10 ^(L_{PA}/10) × Δt
荷さばき施設①	荷2	21.5	0.1	1.0	66.4	38.8	3.6	27308.8	83.2	36.8	3.6	17230.7	119.1	33.7			



- 凡例
- A 等価騒音予測地点
 - s1 夜間騒音最大値の予測地点
 - ア 夜間騒音最大値の合成値予測地点
 - 騒音源 (車両走行音)
 - 騒音源 (荷さばき車両走行音)
 - ⊠ S 騒音源 (空調用室外機)
 - K 騒音源 (給排気口)
 - ⊠ QB 騒音源 (キュービクル)
 - - - 敷地境界線
 - 予測計算上考慮した障壁

用途地域: 準工業地域 駐車場

図面No.1 騒音発生源位置図
 ベルク上尾東店 縮尺=1:500