

平成24年度

埼玉県立げんきプラザ

# 要覧



であい・ふれあい・たかめあい

**埼玉県立加須げんきプラザ**

つくる喜び ふれあう心

**埼玉県立大滝げんきプラザ**

挑戦！ふれあい！感動体験！

**埼玉県立長瀬げんきプラザ**

自然体験・星との出会いのプラザ

**埼玉県立小川げんきプラザ**

自然とふれあうスポーツプラザ

**埼玉県立神川げんきプラザ**

楽しく仲よく元気よく

**埼玉県立名栗げんきプラザ**

## 目 次

I	げんきプラザとは	.....	1
II	沿 革	.....	4
III	組 織	.....	5
IV	職 員	.....	6
V	中期目標	.....	7
VI	教育目標・運営方針・重点目標	.....	10
VII	主催事業	.....	16
VIII	施設設備の概要	.....	22
IX	使用料等	.....	25

## I げんきプラザとは

集団宿泊、自然体験活動等を通じて、青少年の健全な育成を図るとともに、県民の生涯学習活動の振興に資するための社会教育施設



### 1 加須げんきプラザ

電車 東武伊勢崎線「花崎」駅下車 徒歩6分

車 東北自動車道「加須IC」から10分

〒347-0032 加須市花崎456

電話 0480-65-0660

FAX 0480-65-8894

HP <http://www.genki.spec.ed.jp/kazo/>

E-mail [g650660@pref.saitama.lg.jp](mailto:g650660@pref.saitama.lg.jp)



### 2 大滝げんきプラザ

電車 秩父鉄道「三峰口」駅から

秩父湖行きバス大久保」下車 約5km

車 関越自動車道「花園IC」から

国道140号線を秩父方面へ60km、

約1時間40分

〒369-1901 秩父市大滝5944-2

電話 0494-55-0014

FAX 0494-55-0063

HP <http://www.genki.spec.ed.jp/ootaki/>

E-mail [t550014@pref.saitama.lg.jp](mailto:t550014@pref.saitama.lg.jp)



### 3 長瀬げんきプラザ

電車 秩父鉄道「野上」駅下車 徒歩 10 分

車 関越自動車道「花園 IC」から

国道 140 号線を秩父方面へ

「中野上」交差点を左折

〒369-1312 長瀬町井戸 3 6 7

電話 0494-66-0177

FAX 0494-66-0106

HP <http://nagatoro-genki.com/>

E-mail [info@nagatoro-genki.com](mailto:info@nagatoro-genki.com)



### 4 小川げんきプラザ

電車 JR 八高線「竹沢」駅下車 徒歩 30 分

東武東上線「東武竹沢」駅下車 徒歩 40 分

車 関越自動車道「嵐山小川 IC」より

国道 254 バイパスを利用 15 分

〒355-0337 小川町木呂子 5 6 1

電話 0493-72-2220

FAX 0493-71-1043

HP <http://ogawagenki.com/>

E-mail [info@ogawagenki.com](mailto:info@ogawagenki.com)



## 5 神川げんきプラザ

電車 上越新幹線「本庄早稲田」駅下車または

高崎線「本庄」駅下車

八高線「丹荘」駅から

神泉総合支所行きバス

「池田」下車 徒歩 15分

車 関越自動車道「本庄児玉 IC」より

国道 462 号を利用 12km

〒367-0234 神川町池田 7 5 6

電話 0495-77-3442

FAX 0495-77-4907

HP <http://kamikawa-genki.com/>

E-mail [kamikawa@tokyu-com.co.jp](mailto:kamikawa@tokyu-com.co.jp)



## 6 名栗げんきプラザ

電車 西武秩父線「正丸」駅下車

徒歩 約 4 km (90分)

車 圏央道「狭山日高 IC」より

国道 299 号線経由約 50分

関越自動車道「花園 IC」より

国道 140 号線 299 号線経由約 60分

〒357-0111 飯能市上名栗 1 2 8 9 - 2

電話 042-979-1011

FAX 042-979-1013

HP <http://www.naguri-genki.com/>

E-mail [naguri@tokyu-com.co.jp](mailto:naguri@tokyu-com.co.jp)

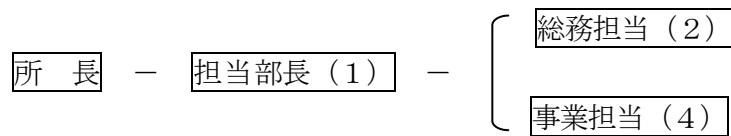


## Ⅱ 沿革

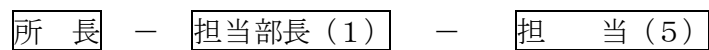
昭和36年 4月 1日	県立長瀬青年の家設置
昭和40年 4月 1日	県立加須青年の家設置
昭和46年10月15日	県立小川少年自然の家設置
昭和48年10月15日	県立神川青年の家設置
昭和56年 7月25日	県立名栗少年自然の家設置
平成 4年 7月 1日	県立大滝グリーンスクール設置
平成14年10月	県立社会教育施設再編整備計画策定
平成15年 3月18日	埼玉県立げんきプラザ条例公布 加須青年の家、長瀬青年の家、神川青年の家の3青年の家、 小川少年自然の家、名栗少年自然の家の2少年自然の家、 大滝グリーンスクールをげんきプラザに再編する。
平成15年 3月28日	埼玉県立げんきプラザ管理規則公布
平成15年 4月 1日	埼玉県立加須げんきプラザ設置 埼玉県立大滝げんきプラザ設置 埼玉県立長瀬げんきプラザ設置 埼玉県立小川げんきプラザ設置 埼玉県立神川げんきプラザ設置 埼玉県立名栗げんきプラザ設置
平成19年 4月 1日 (平成19年度～23年度)	埼玉県立名栗げんきプラザに指定管理者制度を導入 (指定管理者 名栗フィールドパートナーズ)
平成23年 4月 1日 (平成23年度～27年度)	埼玉県立長瀬げんきプラザ、埼玉県立小川げんきプラザ、 埼玉県立神川げんきプラザに指定管理者制度を導入 〔 指定管理者 長瀬 長瀬教育振興グループ 小川 オーエンス・アイルグループ 神川 株式会社東急コミュニティー 〕
平成24年 4月 1日 (平成24年度～28年度)	埼玉県立名栗げんきプラザに指定管理者制度を継続 (指定管理者 名栗フィールドパートナーズ)

### Ⅲ 組 織

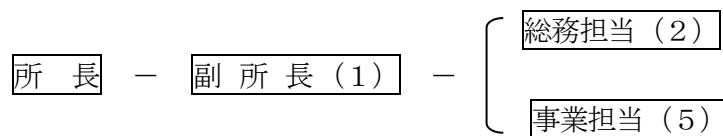
#### 1 加須げんきプラザ



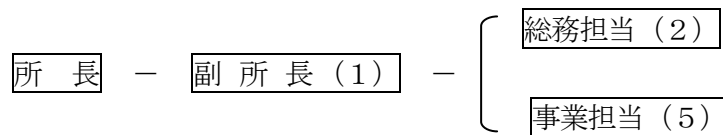
#### 2 大滝げんきプラザ



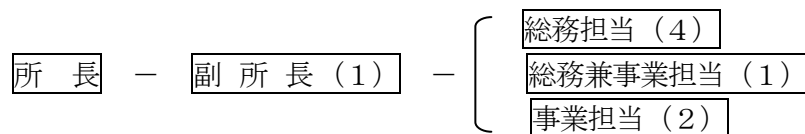
#### 3 長瀬げんきプラザ



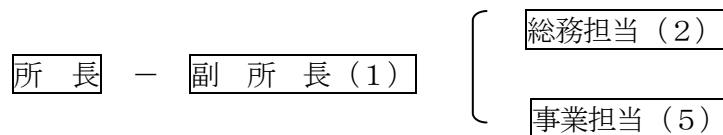
#### 4 小川げんきプラザ



#### 5 神川げんきプラザ



#### 6 名栗げんきプラザ



## IV 職員

### ●加須げんきプラザ

所長	萩元 信隆
[総務担当]	
担当部長	阿南 憲一
主任	坂本 孝智
主事	羽取 和彦
[事業担当]	
主任社会教育主事	新 和好
社会教育主事	小熊 孝
担当課長	奥澤 幸夫
主任専門員	須田 俊明

### ●大滝げんきプラザ

所長	三橋 照重
担当部長	岸 吉一
担当課長	福島 昌彦
担当課長	江森 貴文
担当課長	河村 康郎
主事	大幡 誉男
主事	市川 泰地

### ●長瀬げんきプラザ

所長	新井 秀直
副所長	相馬 文彦
[総務担当]	小門 勝雄
	島村 幸奈
[事業担当]	松澤 功
	新井 雄一
	石田 徳光
	江原由香里
	田澤 美雪

### ●小川げんきプラザ

所長	高橋 春治
副所長	高内 信行
[総務担当]	
維持管理責任者	間々田政利
	関根 直康
[事業担当]	
運営責任者	佐々木貴英
	掛川かず江
	豊島 愛稀
	伊藤 達郎
	森 真人

### ●神川げんきプラザ

所長	関 智
副所長（総務担当）	山上 智直
[総務担当]	辻澤 雅寛
	四方田 昇
	黒澤 博美
	陶山 裕子
[総務兼事業担当]	福長 唯
[事業担当]	
主任	高橋 博
	宇野 輝

### ●名栗げんきプラザ

所長	鈴木 宏紀
副所長（総務担当）	山崎 嘉久
[総務担当]	齋藤 誠
	浜田 幸子
[事業担当]	
主任	諏訪部真友子
	谷口 宏樹
	越原 美樹
	関谷由紀子
	弦巻 敦



## V 中期目標

埼玉県立げんきプラザ中期目標 “すばるプラン”

～すばる<sup>むつらぼし</sup>（六連星）のような輝きを～

### 1 計画策定の目的等

埼玉県立げんきプラザ（以下「げんきプラザ」という）は、平成15年4月に、集団宿泊活動、自然体験活動等を通じて、青少年の健全な育成を図るとともに、県民の生涯学習活動の振興に資するための社会教育施設として再編整備された。

6所が持ち味を生かし、それぞれに光り輝く「げんきプラザ」となるように、また、県立の社会教育施設として設置目的の実現に向け、一丸となって取り組めるようにこの計画を策定した。

※すばる（昴）＝統る（一つにまとまるの意）

### 2 現状分析

子どもたちが地域の大人や異年齢の仲間と交流したり、体を動かしたり自然の中で活動したりするなど、直接体験の減少が指摘されている。一方、多くの若者は自分の住んでいる地域に愛着を持っているものの、そうした気持ちを地域の行事への参加など、具体的な行動で示すことのできる者は決して多くはないということも明らかになっている。

このような中、子どもたちの豊かな人間性や社会性など「生きる力」の基礎を築き、さらに若者や熟年世代、女性など、すべての人が生涯にわたって様々な分野で能力を発揮できる機会を提供することが求められている。

また、未曾有の災害となった東日本大震災を経て、その災禍から力強く立ち直る原動力として人々の「絆」の大切さに、我々は改めて気づかされたところでもある。

「げんきプラザ」は、時代や社会の要請に応え、学校・地域・企業・NPOなどと連携して、主として宿泊を伴う多様な体験・生涯学習の場や機会を提供していく。

### 3 基本理念と果たすべき機能

「生きる力」とは、知・徳・体のバランスのとれた力のこと。主体的に判断し、行動できること。自らを律しつつ、他人を思いやり、他人と協同できること。たくましく生きるための健康や体力を身につけること。これらは、子どもたちに限らず、現代を生きるすべての人にとって大切な要素である。そしてこうした力を存分にはぐくむためには、安心して様々な活動に取り組んでいくことのできる環境が不可欠である。

そこで、「げんきプラザ」は、4つの基本理念にのっとり、あらゆる世代を対象に「生きる力」をはぐくむとともに、生涯学習活動を適切に支援する。

①「元気」を育成します

学校の教育活動や地域の青少年団体の活動を、様々な体験活動の機会の提供を通じて支援します

②「絆」を深めます

多様な学びと交流の機会の提供にとどまらず、圏域のネットワーク形成の促進をめざします

③「安心」を確保します

施設の安全を確保し活動の際の適切な声かけ、支援に努めます。また、すべての方に快適に利用いただけるように所内のルールや規律の維持に努めます

④「感動」を提供します

あらゆる利用者の成長を応援するために、その利用目的に配慮し、より効果的な活動プログラムを提案します

#### 4 各施設の役割

- ① 直営施設は、生涯学習及び青少年教育に係る県の施策の実践的な調査・研究を行うとともに、生涯学習及び青少年教育に係る資料及び情報の提供を行う。
- ② 指定管理施設は、利用者のニーズに応じた機動的な施設運営のあり方及び職員の専門性や地域の特性を生かした事業計画の立案のあり方を実証研究する。
- ③ 各施設の事業運営、施設運営のあり方について、情報や知見を共有することで「げんきプラザ」全体の質の向上をめざす。

#### 5 運営目標

(1) 施設の管理・運営に関する事項

- ① 運営の自己点検・評価及び外部評価を通じた業務の改善・効率化
- ② 積極的な広報及び利用者ニーズの把握
- ③ 他機関等との連携・協力
- ④ 利用しやすく快適な施設・設備への計画的な改善

(2) 事業の内容に関する事項

- ① すべての事業に共通する事項
  - ア 多様な活動分野の設定
  - イ あらゆる世代を対象とした事業の設定
  - ウ 世代間・異年齢交流の充実
  - エ 積極的に参加を促すための声かけの充実
  - オ 学習を継続しようという意欲を喚起する仕掛けの充実

② 主催事業

- ア 各所の特色を生かした体験活動事業の実施
- イ 生涯学習、青少年教育に関する県の施策を反映した事業の実施

③ 受入事業

- ア 活動プログラムに関する相談の充実
- イ 受入手続きにおける6所間の連絡調整

6 中期目標の期間

げんきプラザが実施する業務は、体験活動をとおした心豊かな青少年の育成を図るための事業など、成果を得るまでに長期間を要するものが多いことから、中期目標の期間は、平成24年4月1日から5年間とする。

附 則

本中期目標は、必要に応じて見直しを行う。

## VI 教育目標・運営方針・重点目標

### 1 加須げんきプラザ

#### (1) 教育目標

- ア 青少年からシニアまでの幅広い世代が集い、様々な体験や交流をとおして知・徳・体のバランスのとれた「生きる力」をはぐくむ。
- イ 集団での生活や活動をとおして、仲間との絆を深めるとともに、「元気」を育成する。
- ウ 新しい仲間と“であい、ふれあい、たかめあう”中で、生涯を通じて、自らが学び続ける。

#### (2) 運営方針

- ア 社会の変化や新たな教育課題に対応するため、生涯学習及び青少年教育に係る実践的な調査・研究に努める。
- イ 県民のニーズを的確に踏まえながら、一人一人の学びの充実を支援するため、多様な生涯学習活動の場を設定する。
- ウ 衛生面や環境に配慮し、利用者が安心して、快適に活動できる施設づくりに努める。

#### (3) 重点目標

- ア 本所の体験活動プログラムを小・中学校等に出向いて行うことで、子どもたちの豊かな体験活動を支援する。
- イ 子どもたちの健やかな成長を促進するため、親子がふれあいながら、絆を深める体験活動を行う機会を充実する。
- ウ スポーツ・科学にかかわる様々な体験活動の場を提供し、異年齢の子どもたちの交流活動を推進する。
- エ 主体的にボランティア活動に取り組む青少年を育成するとともに、主催事業等での積極的な活躍の場を確保する。
- オ シニア世代の学ぶ意欲を高めるため、本県の優れた歴史や文化、自然等を身近にふれあいながら、再発見できる学習機会を提供する。
- カ 県民が生涯にわたりスポーツに親しみ、健康を保持増進するための機会を充実する。

## 2 大滝げんきプラザ

### (1) 教育目標

- ア 体験活動や多くの人々とのふれあいを通して、「生きる力」、「社会力」のある青少年を育てる。
- イ 共に学び高め合う「げんき」のある県民を育てる。

### (2) 運営方針

- ア 利用者の利便性と満足を第一に考えた施設運営に努める。
- イ 利用者に多様な体験活動を提供できる事業の充実に努める。
- ウ 利用者にとって安心・安全で、快適な施設づくりを計画的に推進する。
- エ 地域や他の関連施設との連携を深めるとともに、利用の拡大を目指す。

### (3) 重点目標

- ア 県直営の社会教育施設として、教育課題を踏まえ県民のニーズに応えた魅力ある主催事業を展開する。
- イ 小・中・高等学校を中心とし、各利用団体の効率的目的達成への支援を行う。
- ウ 地域の自然や文化財の発掘・活用やNPO・地元講師等との連携により、地域の特色を生かした魅力ある事業展開を行う。
- エ 利用者の安全性を配慮し、充実した活動を保障する施設整備を実施しつつ、新たな活動プログラムの開発を行う。
- オ 新たなボランティアの募集・育成とボランティアが積極的に主催事業に参画する事業運営を図る。
- カ 食等に関する安全を含め、安心・安全で快適な施設づくりを継続的に推進する。
- キ 適切な公有財産管理に運用・管理に努め、備品の整備及び廃棄を的確に行う。

### 3 長瀬げんきプラザ

#### (1) 教育目標

緑と清流に満ちた、秩父の豊かな自然を活かして、自然体験活動、宿泊体験活動を通して、青少年の健全育成と県民の生涯学習活動の振興を図るため、「向上の心」「奉仕の心」「反省の心」の三つの心をもって、次の目標の達成に努める。

ア 豊かな自然を活かした体験活動で「元気」「絆」「感動」を育みます。

イ 地域の教育資源を活用した体験活動で「元気」「絆」「感動」を育みます。

ウ 安全を確保し信頼される管理運営に努め、「安心」して活動できるように努めます。

#### (2) 運営方針

ア 秩父の自然と施設の特徴を活かしたプログラムの体験活動を提案し、三つの心をもって支援・指導していきます。

イ 周辺地域の歴史・文化施設や史跡等の教育的資源を発掘し、ジオパーク秩父とも連携を図りプログラムの開発と提案をし、三つの心をもって支援・指導していきます。

ウ 常時、安全点検を実施し、施設内の美化にも努め、安らぎ、癒しも感じていただきます。公正公平で親切な対応を志し、「報・連・相」を徹底し、情報の共有化を図り信頼と利用率の向上に努めます。

#### (3) 重点目標

ア 魅力ある主催事業づくりに努める。

イ 親切で適切な接遇と利用者の活動支援に努める。

ウ 活動プログラムの充実を図り、活用に努める。

エ 広報活動をより充実させ、冬季利用拡大に努める。

オ ボランティアの養成を図り、積極的活用に努める。

カ 施設設備の安全管理と効果的な活用に努める。

#### (4) 指定管理となって

新たに、親子向けの交流事業や地域の文化財を巡るウォーキングを実施するなど、幼児からシニア世代まで、幅広い事業を展開し、地域の交流や活性化を図っている。

## 4 小川げんきプラザ

### (1) 教育目標

「集団宿泊活動や自然体験活動を通じた青少年の健全な育成」と「県民の生涯学習の振興」を図るため、次の目標を掲げ、その達成に努める。

- ア 金勝山の豊かな自然の中で、様々な体験活動を通して、「生きる力」や「社会力」を培う。
- イ 集団活動を通して、規律・協同・奉仕の精神をかん養し、共に学び高め合う態度を養う。
- ウ 子どもから大人まですべての県民が楽しく交流できる魅力的な事業を展開し、県民の生涯学習を支援する。

### (2) 運営方針

- ア プラネタリウムや野外活動施設等、自然環境や立地条件を活かした多様な体験活動ができる事業の充実に努める。
- イ 地域の方・ボランティア等の参画を得て、効果的な事業の企画、運営をする。
- ウ 学校が教育課程に基づいて主体的に行う自然体験活動や宿泊学習等を支援する。
- エ 利用者が思いっきり活動できる安全・安心で快適な施設づくりに努める。

### (3) 重点目標

- ア 金勝山の自然や地域の文化を活用した活動プログラムを通して、豊かな感性を育み、自然を敬い、ふるさとを大切にする子どもたちを育成する。
- イ 学校や家庭との連携・協力による集団宿泊活動を通して、自らを律しつつ、他人とともに協調し、他人を思いやる心を身に付けた子どもたちを育成する。
- ウ 野外活動施設やプラネタリウムを有効活用した事業の展開により、県民の生涯学習活動への参加意欲を醸成する。
- エ ボランティア等の主体的な参画の場を確保し、地域の活動を支える人材を育成する。

### (4) 指定管理となって

自主事業にプラネタリウムを活用して、親子対象の朗読会やクリスマスコンサートなどを行う。また、一般向けでは、家庭教育支援と他世代交流などの新たな取組を行っている。

## 5 神川げんきプラザ

### (1) 教育目標

青少年の健全な育成を図るとともに、生涯学習の振興に資するため、次のとおり教育目標を定める。

- ア 自然や人との触れ合いをとおして、豊かな心やたくましさを養い、「生きる力」を培う。
- イ 多様な体験活動や集団宿泊活動をとおして、自己を律する「規律ある態度」や「社会力」を培う。
- ウ 県民が交流して、共に学び高め合うことができるよう努める。

### (2) 運営方針

- ア 子どもたちに豊富な自然体験・生活体験等の機会を提供するよう努める。
- イ アドベンチャー教育の推進に努める。
- ウ 県民の生涯学習活動の支援に努める。
- エ 県民サービスの向上に努める。

### (3) 重点目標

- ア 本所及び周辺地域の豊かな自然環境を活用し、効果的で魅力ある事業を実施する。実施に当たっては、NPO、地域の人材及びボランティアの活用を図る。
- イ アドベンチャー教育を主催事業で活用するとともに、受入事業において同教育の活用に対して支援を行う。
- ウ 活動プログラムの提供や指導・助言等、利用団体に対して支援を行う。
- エ 宿泊利用者の増加を図る。
- オ 迅速・丁寧な対応に心がけるとともに、安全で快適な環境整備を図る。

### (4) 指定管理となって

親子向けの事業を増やすとともに、年齢別に子ども向けの自然体験活動事業を企画し多くの参加者を得ている。



## 6 名栗げんきプラザ

### (1) 教育目標

集団宿泊活動、自然体験活動を通じて、青少年の健全な育成と県民の生涯学習活動の振興を図る。

ア 自然体験活動に関する事業の企画・立案と指導、集団宿泊活動などの指導・助言、生涯学習活動などに関する支援を適切に行う。

イ 環境立地や地域特性を十分に検討した上で、最大限にそれを活用した施設・事業の運営を行う。

ウ お客様の多様なニーズに対応した、効果的で、効率的な事業を推進する。

エ 学校教育活動への支援を推進する。

### (2) 運営方針

ア 公平透明性のある管理運営業務を行う。

イ 安全管理、衛生管理を徹底し、利用者が安心して活動に取り組める施設づくりを行う。

ウ 全ての所員と共通の認識、共通理解に努め、所員の総力を結集した運営体制を推進する。

### (3) 重点目標

ア 宿泊学習コーディネート機能（相談業務）を強化し、教育効果の向上を目指す。

イ 新規プログラムや、週末体験プログラムなど利用閑散期の事業提案を行い、通年を通して、魅力ある施設づくりを行う。

ウ 地域団体との共同事業を行い、地域との連携強化を図るとともに、地域ならではの魅力的なプログラムを開発する。

### (4) 指定管理となって

「地域貢献事業」において、地域団体や自治体と連携して事業の企画、運営を行うとともに、地域人材の講師活用、地域の自然を利用した体験活動の実施などで地域の活性化に努めている。

## Ⅶ 主催事業

### 1 加須げんきプラザ

事業名	対象	期 日・内 容	回数等	定員
アクティブクラブ	小4～中3	スポーツ体験講座 7/29(日)～7/31(火) ○いろいろなスポーツ体験	2泊3日	40
夢探クラブ	小・中学生と その家族	社会体験講座 12/22(土)～12/23(日) ○将来の夢を見つける社会体験	1泊2日	40
まなびやクラブ	小4～中3	科学実験講座 6/2、16、30、7/14、28(各土) ○身近な科学をテーマにした実験体験	日帰り5回	35
すこやか講座	未就学児と その家族	子育て講座 10/27(土)～10/28(日) ○親どうして学び合う子育て教室	1泊2日	60
県民の日体験 講座	小・中学生と その家族	子ども体験教室 11/14(水) ○スポーツ・料理等から選択する体験講座	日帰り1回	60
テニス講座	18歳以上	春季 テニス教室 5/9、16、23、30、6/6、13、20、 27(各水) ○基礎的技術とルールの習得	日帰り8回	20
		秋季 テニス教室 9/20、27、10/4、11、18、25、 11/1、8(各木) ○基礎的技術とルールの習得	日帰り8回	20
陶芸講座		金曜陶芸教室 5/11、18、6/1、8、15、22、7/6、 13(各金) ○基礎的知識と技術の修得	日帰り8回	15
		水曜陶芸教室 9/26、10/3、17、24、31、11/7、 21、28(各水) ○基礎的知識と技術の修得	日帰り8回	15
手作り体験講座	16歳以上 ※土日曜開催は 小学生以上	手打ちうどん体験 6/23(土)、10/24(水) ○伝統の手打ちうどんづくり	日帰り2回	各24
		そば打ち体験 12/8(土)、2/17(日) ○そば打ちの基礎的知識と技術の修得	日帰り2回	各24
		ピザ作り体験 6/10(日)、10/21(日)、3/9(土) ○簡単なピザづくり体験	日帰り3回	各25
郷土歴史探訪 講座	概ね50歳以上	ふるさと探訪 5/17(木)、10/19(金) ○県内の歴史的・文化的史跡や施設を巡る	日帰り2回	各25
		秋の秩父路 11/21(水)～11/22(木) ○秩父地方の歴史と紅葉を楽しむ宿泊体験	1泊2日	25
いきいき体験 活動事業	小・中・特別支援 学校児童・生徒と その家族	家族野外活動体験 8/25(土)～26(日) ○家族で挑戦する簡単な野外活動体験	1泊2日	70
		家族農業体験 5/20、7/8、10/7(各日) ○植え付けから収穫までを行うさつまいもづくり	日帰り3回	25
		親子陶芸教室 7/7、7/21、8/4、8/11(各土) ○親子でつくる陶芸体験	日帰り4回	25
わくわく未来事業	不登校傾向に ある小・中学生と その家族	チャレンジ宿泊体験 11/15(木)～16(金) ○新しい仲間づくりに挑戦する	1泊2日	20
		チャレンジ手づくり体験 12/12(水)、1/18(金)、 2/7(木) ○体験活動で仲間と交流を図る	日帰り3回	20
青年スポーツ 交流事業	勤労青年チーム	勤労青年バスケットボール大会 7/15(日)、22(日) ○全国青年大会県予選(於:行田市総合体育館)	日帰り3回	男女各 16チーム
スポーツ推進 事業	16歳以上	春季プラザ杯テニス大会 4/30(月)、5/3(木)、5/6 日(日) ○男S、男子W、女子W、混合W	日帰り3回	S16人 W各24組
		秋季プラザ杯テニス大会 9/16(日)、17(月)、9/23 (日) ○男S、男子W、女子W、混合W	日帰り3回	S16人 W各24組
	小学生～一般	オリエンテーリング大会 6/17(日) ○埼玉県オリエンテーリング協会主催	日帰り1回	80
公開練習発表会	一般	公開練習発表会 随時開催 ○学生部活動・サークル活動の活動発表会	日帰り2回	200
書初め展示会		書初め展 1/15(火)～1/27(日) ○近隣幼・小・中・高等学校の作品展示会	12日間	---
体験活動支援 事業	小・中学校、特別支援学校、 適応指導教室等	出前体験講座 随時開催 * 夏季休業中並びに主催事業実施日を除く	日帰り	---

## 2 大滝げんきプラザ

事業名	対象	内容・期日	回数	定員
いきいき体験活動事業	家族一般、特別支援学校児童生徒とその家族	①山で遊ぼう1「新緑の荒川源流ハイクと秩父小屋飯作り」 5/26(土)~27(日)	1泊2日	50
		②川で遊ぼう「荒川源流溪流釣り体験」 6/23(土)~24(日)	1泊2日	50
		③山で遊ぼう2「錦秋の奥秩父原生の森ハイクとこんにゃく作り」 10/27(土)~28(日)	1泊2日	50
		④山で遊ぼう3「クリスマスミニコンサートとそば打ち体験」 12/15(土)~16(日)	1泊2日	50
		⑤山で遊ぼう4「三十榎氷柱ハイクと秩父うどん」 1/26(土)~27(日)	1泊2日	50
		⑥山で遊ぼう5「楽しい山の手作り教室」 2/23(土)~24(日)	1泊2日	50
わくわく未来事業	小学生または不登校傾向にある児童生徒とその家族	①大滝で遊ぼう1「荒川上流浅瀬釣り体験」 7/21(土)~22(日)	1泊2日	50
		②大滝で遊ぼう2「遺跡と滝を迎える紅葉ハイキングと秋の味覚」 11/17(土)~18(日)	1泊2日	50
自主事業	勤労青年	勤労青年スポーツ大会(バレーボールの部) 7/1(日)	日帰り	男女各8チーム
	大学生	大滝ボランティア養成講座 5/12(日)~13(日)	1泊2日	20
	大学生ボランティア	スタッフトレーニング 7/28(土)~29(日)	1泊2日	20
	小学4年生~中学生	大滝チャレンジスクール 8/4(土)~8(水)	4泊5日	50
	幼児・小学1~3年生とその家族	大滝ちびっこわくわくスクール 9/8(土)~9(日)	1泊2日	50
	家族・一般	①歌舞伎の町・春祭り見学ハイク 4/21(土)	日帰り	20
		②初夏の秩父路・花巡りハイク 5/19(土)	日帰り	20
		③純白の絨毯・そばの里ハイク 6/12(木)	日帰り	20
		④長瀬・秋の七草寺ハイク 9/23(日)	日帰り	20
		⑤黄葉のスカイロードハイク 10/25(木)	日帰り	20
		⑥荒川贄川宿・縁側展ハイク 11/10(土)	日帰り	20
		⑦秩父市内レトロなまちなか散策 12/13(木)	日帰り	20
		⑧秩父市内「あの花」聖地巡礼ハイク 1/24(木)	日帰り	20
		⑨早春の秩父路・花巡りハイク 2/12(火)	日帰り	20
		⑩清雲寺・しだれ桜見学ハイク 3/27(水)	日帰り	20
	利用学校代表者	①第1回学校利用説明会 4/6(金)	日帰り	--
②第2回学校利用説明会 5/9(水)		日帰り	--	
教職員	天体望遠鏡操作研修会 11/22(木)	日帰り	10	
一般	スターウォッチング	日帰り12回	120	

### 3 長瀬げんきプラザ

事業名	対象	内容・期日	回数	定員
青少年研修事業	小学5年生以上	秩父路爽やかサイクリング 5/12～13	1泊2日	30
	中学生以上・一般	カヌースクール入門コース ①5/26～27 ②6/23～24	1泊2日 2回	20
		カヌースクール 初級コース 9/15～16	1泊2日	20
	中学生以上	レッツ ラフティング 8/5	日帰り	30
	小学生以上	化石から古代を探る 10/20～21	1泊2日	50
ふれあい交流体験事業	小学生以上の親子	親子ふれあいキャンプ 7/21～22	1泊2日	50
		親子でチャレンジ魚釣り 8/25～26	1泊2日	50
	小学4年生以上の親子	親子でカヌーに挑戦 9/1～2	1泊2日	親子 20組
	小学生以上の親子	秋の長瀬もぎって焼いて舌づつみ 10/6～7	1泊2日	50
	家族・一般	県民の日フェスティバル 11/14	日帰り	—
	小学生以上の親子	いちご大福とバードウォッチング 2/16～17	1泊2日	50
	3歳児～小学2年生 とその保護者	ちびっこ大集合 11/3～4	1泊2日	親子 30組
長期自然体験活動事業	小学4年生～中学3 年生及びボランティア	長瀬ワクワクキャンプ 7/25～29	4泊5日	50
		保護者説明会 ①7/8 ②7/22	日帰り	+
ボランティア養成事業	大学生・短大生・専 門学校生・高校生	長瀬サポートスタッフセミナー 6/16～17	1泊2日	20
体づくり健康事業	家族・一般	花の長瀬桜巡りハイキング 4/8	日帰り	30
		秩父ミュージックパーク花めぐりハイキング 5/20	日帰り	30
		和銅遺跡巡り&美の山ハイキング 6/3	日帰り	30
		長瀬七草寺ハイキング 9/23	日帰り	30
		長瀬アルプスハイキング 10/28	日帰り	30
		みかん狩りハイキング 11/25	日帰り	30
		レトロな町並みハイキング 12/16	日帰り	30
		秩父札所結願の里ハイキング 1/20	日帰り	30
		ロウバイ・そば打ち・福は内 2/2～3	1泊2日	30
鐘撞堂山ハイキング 3/10	日帰り	30		
その他の事業	家族・一般	花と緑のガーデニング 10/13～14	1泊2日	20
		秩父夜祭宵宮ひと巡り 12/2～3	1泊2日	50
		満喫！秩父夜祭 12/3～4	1泊2日	50
		クリスマスコンサート 12/22	日帰り	50
	小学生以上	井戸・風布郷土かるた大会 2/10	日帰り	80
一般・定期利用団体	定期利用団体交流会 2/24	日帰り	80	

#### 4 小川げんきプラザ

事業名	対象	内容・期日	回数	定員
プラネタリウムとお話し会	就学前又は小学生と保護者	プラネタリウムで絵本の朗読会 実施月の第4土曜日	日帰り	126
バンガロー泊と竹筒ご飯づくり	小中学生と保護者	バンガロー泊と竹筒のご飯づくり体験など 5/26(土)～27(日)	1泊2日	50
親子げんきふれあい野外活動	小学校低学年以下と保護者	交流ゲームや子育てトーク、野外体験活動 6/23(土)～24(日)	1泊2日	70
ザリガニつりとうどんづくり	就学前又は小学生と保護者	ザリガニつりとうどん作り体験 9/16(土)～17(日)	1泊2日	70
バームクーヘンと木のバッジづくり	小中学生と保護者	バームクーヘンや木のバッジづくり 10/20(土)～21(日)	1泊2日	70
親子のふれあいサポート&野外炊事体験	就学前又は小学校低学年生と保護者	子どもはボランティアと自然体験、保護者(主に父親)は家庭教育の相談・アドバイスと野外炊事体験 11/24(土)～25(日)	1泊2日	50
餅つきと昔のあそび	小中学生と保護者	共同生活での餅つき体験や、天体観測など 1/5(土)～6(日)	1泊2日	70
すばる探検隊	小4～中3	登山、野外炊事、キャンプ等の自然体験活動 8/7(火)～11(土)	4泊5日	70
野外活動ボランティア交流セミナー	高校生以上一般	自然体験、野外活動に関する実習 7/14(土)～15(日)	1泊2日	30
地域のボランティア育成	一般	地域と連携したボランティアサポーター養成 随時	通年日帰り	10
ハイキングと生きもの観察	小中学生と保護者	金勝山ハイキングと自然の生きもの観察 6/3(日)	日帰り	40
昆虫採集をしよう	小中学生と保護者	金勝山にいる昆虫採集 7/29(日)	日帰り	60
ザリガニつり大会	小学校低学年以下と保護者	げんきプラザ内の池でザリガニつり大会 6/30(土)	日帰り	100
金環食観望会(共催)	一般	プラネタリウム鑑賞と金環食の観望指導 5/19(土)～20(日)	1泊2日	25
金環食観望会(主催)	一般	プラネタリウム鑑賞と5/21朝の金環食観望 5/20(日)～21(月)	1泊2日	50
天体観望会	一般	定期的な星の観望会の実施 12/1(土)、12/15(土)、1/12(土)、2/23(土)	日帰り 4回	30
土曜の夜の星空散歩	一般	プラネタリウム観賞と冬の夜空観望 1/5(土)、1/26(土)、2/9(土)	日帰り 3回	60
山のジャムづくりとバードウォッチング	一般	夏みかんジャムづくりと野鳥の観察 3/2(土)～3(日)	1泊2日	50
金勝山ハイキングと自然観察	熟年者	金勝山ハイキングと自然観察 10/6(土)	日帰り	40
こどもの日フェスティバル	一般	プラネタリウム無料公開、クラフト体験等 5/4(金)、5/5(土)	日帰り 2回	1100
環境ポスター展	就学前又は小中学生と保護者	世界環境デーに合わせたポスター掲示 6/2(土)～6/17(日)	16日間	100
小川げんき七夕まつり	一般	笹の短冊づくり 7/1(日)～7/8(日)	8日間	100
県民の日フェスティバル	一般	プラネタリウム無料公開、クラフト体験等 11/14(水)	日帰り	500
教育の日週間イベント	一般	プラネタリウム無料公開、クラフト体験等 11/1(木)、11/3(土)、11/4(日)	日帰り 3回	300
クリスマスコンサート	一般	クリスマスコンサート 12/16(日)	日帰り	126
サイエンスショー	一般	サイエンスショー 11/14(水)	日帰り	30
インターンシップ(職場体験)	中学・高校生	地元の中・高校生の職業体験 夏休み期間	日帰り	5
星座早見盤づくり	一般	星座早見盤づくり 12/15(土)	日帰り	30

## 5 神川げんきプラザ

事業名	対象	内容・期日	回数	定員
東急コミュニティー杯 TBG大会	中高年	ターゲットバードゴルフ大会 4月6日(金)・11月7日(水)	日帰り 2回	各70
東急コミュニティー杯 GG大会	中高年	グランドゴルフ大会 4月7日(土)・11月14日(水)	日帰り 2回	各100
キャンプボランティア講習会	16歳以上	野外炊事、レクリエーションなど 初めてのキャンプボランティア向け 5月20日(日)	日帰り	30
	16歳以上	テント設営、野外炊事、レクリエーションなど初めての キャンプボランティア向け 7月7日(土)～8日(日)	1泊2日 1回	30
親子で始める！テント泊 キャンプ	親子(年齢制限無 し)	テント設営講座、テント泊、野外炊事など 5月26日(土)～27日(日)、 9月22日(土)～23日(日)	1泊2日 2回	各30
親子でアウトドアクッキング	親子(年齢制限無 し)	手作りタコス、ドラム缶ピザなど 5月13日(日)、6月10日(日)	日帰り 2回	各30
親子で準備！クリスマス編 ～クリスマス飾りとケーキ 作り～	親子(年齢制限無 し)	クリスマスクラフトとケーキ作り 12月9日(日)	日帰り	30
親子で準備！お正月編 ～ミニ門松作りともちつき～	親子(年齢制限無 し)	ミニ門松作りともちつき 12月16日(日)	日帰り	30
ファン感謝祭！ (仮称)	親子(年齢制限無 し) ※2012年度主催 事業参加者	デザート作り、クラフトなど 2月23日(土)～24日(日)	1泊2日	30
わくわく！サマーキャンプ	小学1年生～小学 3年生	本館泊、野外炊事、キャンプファイヤーなど 8月8日(水)～10日(金)	2泊3日 1回	30
冒険キャンプ ～夏満喫☆3日間～	小学3年生～小学 6年生	テント泊、野外炊事、キャンプファイヤーなど 8月14日(火)～16日(木)	2泊3日 1回	30
ガキ大将キャンプ	小学1年生～ 小学6年生	クラフト、野外炊事、レクリエーションなど 10月6日(土)～8日(月)、 1月12日(土)～14日(月)	2泊3日 2回	各30
春休み突入！ はじめてのお泊りキャンプ	新小学1年生～ 新小学4年生	クラフト、野外炊事、レクリエーションなど 3月23日(土)～24日(日)	1泊2日	30
親子で遊ぼう！ かみかわ森の楽校(がっこう)	親子(年齢制限無 し)	子育て談義、レクリエーション、野外料理など 6月30日(土)～7月1日(日)、 10月20日(土)～21日(日)	1泊2日 2回	30
ヤマキ醸造と作る！ 豆腐&味噌編	親子(年齢制限無 し)	味噌と豆腐作り 1月26日(土)	日帰り	30
神川わんぱく隊	小学1年生～ 小学6年生	クラフト、野外料理、スポーツ大会など 7月、9月～3月	日帰り 8回	各20

## 6 名栗げんきプラザ

事業名	対象	内容・期日	回数	定員
幼児のわくわくお泊り体験 ☆見つけよう！秘密の宝物	未就学	自然発見ポイントラリー、染物体験、流しそうめん等 6/16(土)～17(日)	1泊2日	40
名栗っこレンジャーのもり 森キャンプ	小学低学年	自然発見ポイントラリー、ドラム缶でピザ作り、キャン プファイア等 4/21(土)～22(日)	1泊2日	40
サバイバルキャンプ～生き る術を身につける～	小4～中3	野外炊事、魚釣り、ドラム缶風呂、キャンプファイア 等 8/17(金)～19(日)	2泊3日	40
名栗っこレンジャーのワイ ルドキャンプ～はじめての テント体験～	小学生	テント設営、野外炊事、キャンプファイア等 9/15(土)～17(日)	2泊3日	40
くるくる焼こう！“ミニ”バウ ムクーヘン作り！	親子/一般	ミニバウムクーヘン作り、炭おこし体験 5/4(金) 5/5(土) 5/6(日)	日帰り 3回	50
第3回飯能市長杯 チャレンジ釣り大会 2012		溪流釣り、計量、表彰式 5/27(日)	日帰り	150
秋の味覚☆ダッチオープン で豪快クッキング		ダッチオープンを使った野外炊事、炭おこし体験 10/7(日) 10/8(祝月)	日帰り 2回	50
本格！手前味噌作り		味噌の仕込み体験、味噌料理の試食 1/20(日)	日帰り	40
和菓子職人になろう☆春の スイーツ作り		和菓子作り体験 2/23(土)	日帰り	50
イチゴ三昧の一日！イチゴ 狩りとスイーツ作り	親子/一般	農園でのイチゴ狩りとイチゴを使ったお菓子作り 3/2(土) 3/3(日)	日帰り 2回	25
初めての山歩き 登山講習 会	一般	服装、装備、地図読み等の講習および実習 10/13(土)	日帰り	30
スゴ足イベント名栗ハイキ ング		飯能市スゴ足イベント、名栗公民館との共催 11/23(祝金)	日帰り	50
紅葉と展望を楽しむ山散歩		高山不動、関八州見晴らし台 12/1(土)	日帰り	20
名栗の早春を味わう山散 歩		ザゼンソウ観察、野草観察、試食会 3/20(祝水)	日帰り	20
キャンプカウンセラー基礎 研修会	一般	キャンプ基礎技術、野外炊事、安全管理講習、 コミュニケーション実習等 4/28(土)～29(日)	1泊2日	40
キャンプカウンセラースキ ルアップ研修会		安全管理、キャンプマネジメント、企画、指導法、 キャンプカウンセリング等 9/1(土)～2(日)	1泊2日	40
カナディアンカヌー&溪流 釣り	一般	名栗湖でカヌー体験、溪流釣り体験 9/22(土)	日帰り	20
ダッチオープンと野外料理 入門		ダッチオープンを使った野外料理講習会、試食会 10/14(日)	日帰り	20
第3回飯能市長杯 チャレンジ釣り大会 2012	小学生以上	溪流釣り、計量、表彰式 5/27(日)	日帰り	200
棚田で米作り体験教室	親子	田植え体験 6/3(日)	日帰り	40
		草取り体験と棚田ホテル祭り 7/7(土)	日帰り	40
		草取り体験と昆虫採集体験 8/4(土)	日帰り	40
		稲刈り体験と彼岸花祭り 9/29(土)	日帰り	40
		脱穀体験 10/20(土)	日帰り	40
		新米を使った炊飯体験、試食会 11/4(日)	日帰り	40
名郷味市	一般	ダッチオープン料理、焼きマシュマロ体験 7/1(日)	日帰り	200
名栗ふるさとまつり	一般	空飛ぶクラフト、伝承遊びなど 10/28(日)	日帰り	200

## VIII 施設設備の概要

### 1 加須げんきプラザ

#### (1) 敷地面積

18,352 m<sup>2</sup>

#### (2) 建物面積

4,939.90 m<sup>2</sup>

#### (3) 施設・設備

宿泊室（和4、洋17ー内バリアフリー1） 研修室4 和室研修室 音楽室  
美術工芸室 交流室 食堂 浴室3 体育館（バスケットボール2 バレーボール2  
バドミントン6 インディアカ6 ソフトバレーボール6 卓球台6） テニスコート4  
運動広場（ソフトボール サッカー等） 公認OLコース2（1.2km）  
ウォークラリーコース2

#### (4) 備 品

ビデオプロジェクター ラジカセ ピアノ ドラム アンプシステム

#### (5) 利用定員

宿泊定員100 第1研修室100 第2研修室45 第3研修室27  
第4研修室27 和室研修室20 食堂100（人）

### 2 大滝げんきプラザ

#### (1) 敷地面積

204,018 m<sup>2</sup>

#### (2) 建物面積

8,921 m<sup>2</sup>

#### (3) 施設・設備

センター棟（1F事務室、保健室、会議室、2F食堂、浴室、3F天文台）  
宿泊棟（100人用4棟、談話室） テント（10人用12張り）  
セミナー棟（50人用2室、100人用2室）  
体育館（バレー、バスケットコート各2面）  
作業棟（木工室、陶芸室） 屋外炊事場（3棟） 多目的広場（2面）

#### (4) 備 品

天体望遠鏡 ピアノ ビデオプロジェクター ラジカセ アンプ

#### (5) 利用定員

宿泊棟400（人） テント120（人）



### 3 長瀬げんきプラザ

#### (1) 敷地面積

10,483 m<sup>2</sup>

#### (2) 建物面積

3,765 m<sup>2</sup>

#### (3) 施設・設備

宿泊室〔和4(各8人)、洋16(各4人)、洋2(各2人)ー内バリアフリー2〕  
研修室2 和風研修室 音楽室 美術工芸室 情報図書室 学習相談室 食堂 浴室2  
体育館(バスケットボール1 バレーボール2 バドミントン3 インディアカ3  
ソフトバレーボール3 卓球台4) 芝生広場 ウォークラリーコース4  
グラウンドゴルフコース キャンプ場 屋外炊事場

#### (4) 備 品

ビデオプロジェクター DVD VTR テント(7張り) ピアノ ドラム  
サイクリング車(39台) カヌー(20艇) マウンテンバイク(50台)  
キャンドルファイア用燭台

#### (5) 利用定員

宿泊定員100 第1研修室60 第2研修室80 食堂100(人)

### 4 小川げんきプラザ

#### (1) 敷地面積

430,917 m<sup>2</sup>

#### (2) 建物面積

4,954.73 m<sup>2</sup>

#### (3) 施設・設備

宿泊室(洋室14、和室4、リーダー室2) 研修室 集会室 プラネタリウム館 食堂  
天体観測室 浴室2 障害者用浴室1 保健室 障害者用トイレ エレベーター  
スロープ バラエティーバンガロー5(障害者トイレ・スロープ設置1) 常設テント3  
スタンダードバンガロー5(障害者トイレ・スロープ設置1) 営火場4 避難小屋2  
活動センター(活動室2 各種クラフト用具 卓球台7) 炊事場3 星座スタンプラリー  
昆虫スタンプラリー・万葉うためぐり・樹木めぐりオリエンテーリングコース

#### (4) 備 品

ラジカセ エレクトリックピアノ2 アンプシステム 自動追尾天体望遠鏡

#### (5) 利用定員

宿泊定員150 研修室36 集会室150 プラネタリウム館126  
食堂150 活動センター150(人)

## 5 神川げんきプラザ

### (1) 敷地面積

58,283 m<sup>2</sup>

### (2) 建物面積

2,764 m<sup>2</sup>

### (3) 施設・設備

宿泊室（和室16（定員8人－2室 定員6人－14室）） 講堂 研修室  
体育館（バレーボール バドミントン等） テニスコート1  
運動広場（野球 ソフトボール サッカー等） ターゲットバードゴルフ場  
野外キャンプ場（テント10張 野外炊事場2）

### (4) 備 品

ラジカセ ピアノ エレクトーン アコーディオン アンプシステム 七宝焼き電気炉

### (5) 利用定員

宿泊定員100（人） 講堂100（人） 研修室30（人）

## 6 名栗げんきプラザ

### (1) 敷地面積

107,893 m<sup>2</sup>

### (2) 建物面積

4,125 m<sup>2</sup>

### (3) 施設・設備

宿泊室（和20人用8室、10人用4室、身障者用洋室1室、リーダー室4室） 集会室1  
会議室1 プレイホール1 プラネタリウム館1 食堂1 浴室3 OLコース3  
ウォークラリーコース4

#### <キャンプ場関係>

キャンピングセンター1棟（建物面積 206 m<sup>2</sup>） 避難所1（建物面積 162 m<sup>2</sup>）  
シェルタ式テント（8人用16張） バンガロー（10人用7棟、6人用1棟）  
食事広場1 炊事場1か所 炊事用かまど40基

### (4) 備 品

ビデオプロジェクター ラジカセ ピアノ アンプシステム プラネタリウム

### (5) 利用定員

宿泊定員200 集会室130 会議室8 プラネタリウム200 食堂200  
テント128 バンガロー76 食事広場144（人）

## 平成24年度 埼玉県立げんきプラザ要覧

平成24年6月1日発行

編集 埼玉県教育局市町村支援部生涯学習文化財課

E-mail [a6910-04@pref.saitama.lg.jp](mailto:a6910-04@pref.saitama.lg.jp)

埼玉県立げんきプラザ総合ホームページ

U R L <http://www.pref.saitama.lg.jp/site/genki-plaza/>