

# 埼玉県の既存住宅流通・住み替え支援制度など

---

令和5年7月  
埼玉県 住宅課



# 住宅関連の住み替え支援制度など ～令和5年度の取組～

## PR動画による情報発信

空き家の利活用施策の取組にぜひ**動画を御活用**ください！

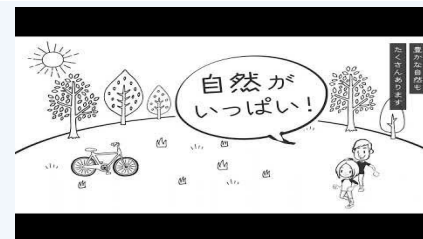
県内への住み替えや空き家を含む既存住宅流通の促進を図る為、PR動画を作成し情報発信を行っている。

### ▶ 空き家利活用編

内 容：住み替えや移住を検討している20～30歳代の子育て世代をターゲットとして、リノベーションによって空き家を利活用した住まいをPR

動画長さ：60秒・30秒

参考URL：<https://www.youtube.com/watch?v=hVshZMsMmPo>

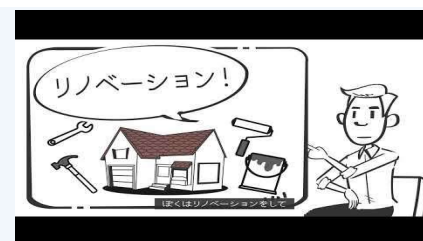


### ▶ 空き家バンク登録促進編

内 容：空き家を所有しているものの、その処分・活用に困っている50～70歳代の方及びその相続者をターゲットとして、空き家バンクへの登録をPR

動画長さ：60秒・30秒

参考URL：<https://www.youtube.com/watch?v=DBUMRAVipqY&t=0s>



## イベントによる情報発信

市町村連携イベント

市町村様で住み替えに関するイベントがあれば**お声がけ**ください！

市町村等が主催するイベントへの出展や、東武鉄道との連携によるイベントを開催し、子育て世帯向けの支援制度や融資制度等の情報発信を実施

### ▶ イベント予定

開催場所：東京都墨田区（東京ソラマチ）

開催日時：11月11日（土）

主催者：埼玉県・東武鉄道

内 容：市町村による住み替え・移住に関する相談会、各地域のPR動画上映、移住に関するセミナー、物産販売等を実施



# 住宅関連の住み替え支援制度など ～令和5年度の取組～

## 子育て世帯・移住世帯の住宅の省エネ改修補助

- 子育て世帯・移住世帯を対象として、国が実施する「こどもエコすまい支援事業」（国交省）等を活用して住宅の省エネ改修を行った場合に、費用の一部を埼玉県が補助します。

### ● 補助対象と上限金額

対象世帯	既存住宅等の購入の有無	県補助上限額※2	
子育て世帯	既存住宅購入あり	上限60万円	
	既存住宅購入なし	上限45万円	
移住世帯	若者夫婦世帯	上限60万円	
	その他の世帯	安心R住宅※1購入あり	上限45万円
		それ以外の既存住宅の購入あり	上限30万円

※2 国の補助額との合計額が当該補助対象工事の工事費を超えない額となります。

### ● 補助対象となるリフォーム工事

本事業が対象とするリフォーム工事は、国が実施する『こどもエコすまい支援事業』等が補助対象とする次の①～③のリフォーム工事となります。ただし、いずれのリフォーム工事についても工事請負契約等が結ばれない工事は対象外となります。

#### ① こどもエコすまい支援事業

- 開口部(窓やドアなど)の断熱改修 ● 外壁・天井・床等の断熱改修

#### ② 住宅の断熱性能向上のための先進的設備導入促進事業

- 窓の断熱改修

#### ③ 断熱窓への改修促進等による家庭部門の省エネ・省CO<sub>2</sub>加速化支援事業

- 窓の断熱改修



子育て世帯・移住世帯の住宅の省エネ改修支援します

子育て世帯・移住世帯を対象として、国が実施する「こどもエコすまい支援事業」（国交省）等を活用して住宅の省エネ改修を行った場合に、費用の一部を埼玉県が補助します。

省エネ改修とは...  
窓やドアなどの開口部や壁・天井・床などの断熱改修をいいます。

●「こどもエコすまい支援事業」のほか、他省庁による『先進的窓リノベ事業』を活用した場合も、埼玉県の補助対象となります。

空き家の利活用施策の推進にぜひ**県の補助制度を御活用**ください！

〔参考〕パンフレット（埼玉県子育て世帯・移住世帯住宅省エネ化支援事業）



# 既存住宅流通の主な取組 ～令和5年度の取組～

## 官民連携による流通促進ネットワークの取組

### □ 設立の目的

利用目的のない空き家の抑制、既存住宅の流通促進を図るため、官民が連携した埼玉県既存住宅流通促進ネットワークを設置する。

### □ R5年度事業概要

- 官民連携による流通促進ネットワークの設置、既存住宅の流通促進を図るための方策と流通モデル事業の検討

### □ 構成員

座長	埼玉県住まいづくり協議会		埼玉りそな銀行
	<b>埼玉県空き家対策連絡会議</b>		武蔵野銀行
	公益社団法人埼玉県宅地建物取引業協会		埼玉縣信用金庫
	公益社団法人全日本不動産協会埼玉県本部		東武鉄道株式会社
	埼玉県行政書士会	<b>事務局</b>	埼玉県
	埼玉司法書士会		

### □ 会議と具体的な活動内容

#### 全体部会

- 先進事例や現地視察からモデル事業の方向性の検討
- 専門部会及びメンバーの選定、モデル事業の決定

#### 専門部会

- 事業の実現可能性、事業スキームの検討
- 決定されたモデル事業の実践

これからモデル事業の検討を行っていきます。  
モデル事業に関心ある市町村様は

**お声がけください！**

### □ スケジュール

時期	R4年度	R5年度												R6年度
	～3月	4月	5月	6月	7月	8月	9月	10月	11月	12月	1月	2月	3月	4月～
組織	内部検討	準備会	全体部会				専門部会							
取組	働きかけ	体制整理	事例収集・事例選定			モデル事業の検討・作成								モデル事業実施

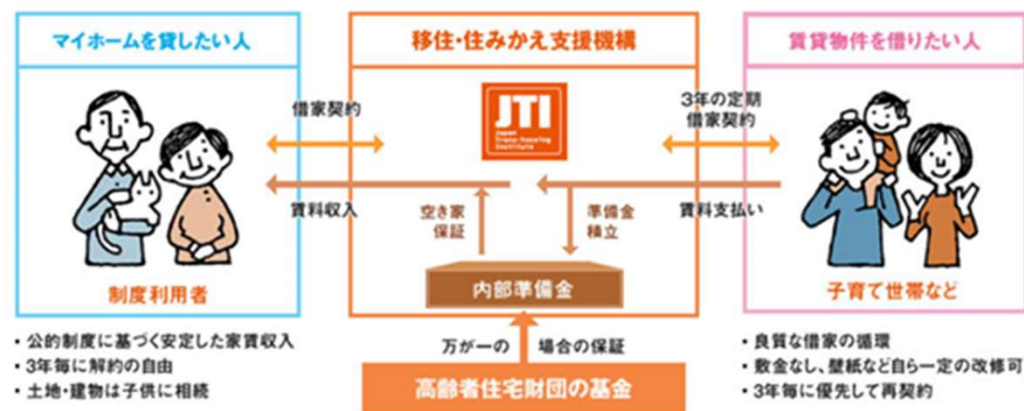
# 住宅関連の住み替え支援制度など ～関係団体との連携～

## マイホーム借上げ制度（移住・住み替え支援機構）

一般社団法人 移住・住みかえ支援機構（JTI）が50歳以上の方の住まいを借り上げ、子育て世帯などに転貸する制度。貸し手には**一定賃料収入の保証**、借り手には**敷金・礼金なし**で良い住宅に住めるメリットあり。県が100万円をJTIに出資し貸し手の**年齢制限を撤廃**。

（参考）実施状況・紹介窓口設置数(R5.1末時点)

	<埼玉県>	<全国>
総契約数	161件(全国第1位)	1,179件
相談窓口	50自治体等(全国第2位)	382自治体等(25都道府県)



〔参考〕JTI「マイホーム借上げ制度」の概要

## 【フラット35】地域連携型（住宅金融支援機構）

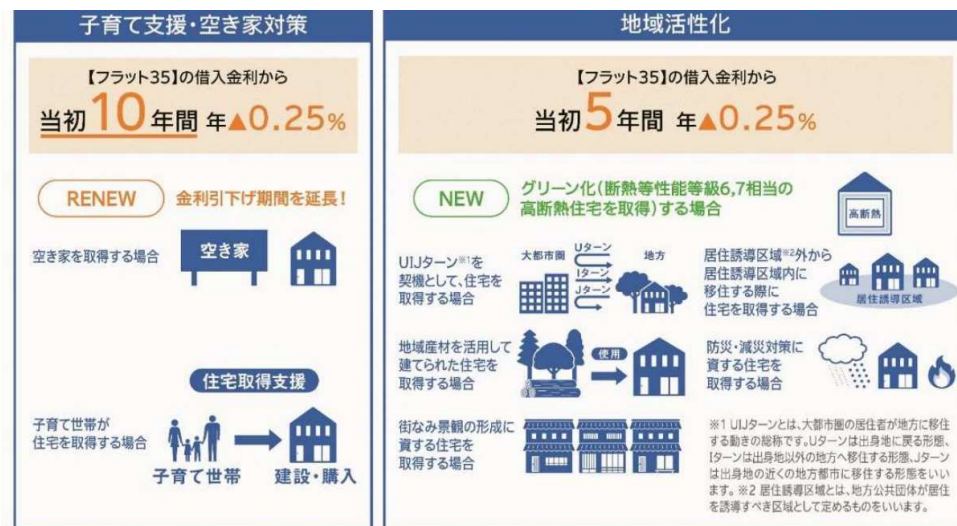
住宅取得に対する市町村等の財政支援と連携し、住宅金融支援機構（JHF）が、【フラット35】の**借入金利を一定期間引き下げる**制度。

県内では、子育て支援や地域活性化に積極的な**現在8市町**が制度を活用。

（参考）県内で連携する地方公共団体

【子育て支援】春日部市・狭山市・鴻巣市・蕨市・長瀨町・美里町・寄居町  
【空き家対策】春日部市・戸田市

空き家施策や子育て支援施策等に**制度を御活用**ください！



〔参考〕【フラット35】地域連携型の概要