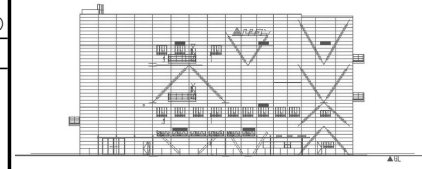


CASBEE® - 建築(新築) | 評価結果 |

■使用評価マニュアル: CASBEE-建築(新築)2016年版 | 使用評価ソフト: CASBEE-BD_NC_2016(v3.0)

1-1 建物概要		1-2 外観	
建物名称	レンゴ-㈱東京工場新製品倉庫棟	階数	地上4F
建設地	埼玉県川口市	構造	S造
用途地域	工業地域	平均居住人員	166人
地域区分	6地域	年間使用時間	8,760時間/年(想定値)
建物用途	事務所,工場	評価の段階	実施設計段階評価
竣工年	2026年3月 予定	評価の実施日	2022年7月4日
敷地面積	9,272 m ²	作成者	寺川幸子
建築面積	4,145 m ²	確認日	2022年7月4日
延床面積	13,660 m ²	確認者	定森淳一



2-1 建築物の環境効率(BEEランク&チャート)

BEE = 1.4 ★★★★★

S: ★★★★★ A: ★★★★★ B+: ★★★★★ B: ★★★★★ C: ★★★★★

2-2 ライフサイクルCO₂(温暖化影響チャート)

標準計算

30%: ★★★★★ 60%: ★★★★★ 80%: ★★★★★ 100%: ★★★★★ 100%超: ★★★★★

①参照値 ②建築物の取組み ③上記+②以外の ④上記+

このグラフは、LR3中の「地球温暖化への配慮」の内容を、一般的な建物(参照値)と比べたライフサイクルCO₂排出量の目安で示したものです

2-3 大項目の評価(レーダーチャート)

2-4 中項目の評価(バーチャート)

Q のスコア = 2.6

Q1 室内環境

Q1のスコア = 2.6

Q2 サービス性能

Q2のスコア = 3.1

Q3 室外環境(敷地内)

Q3のスコア = 2.1

LR のスコア = 3.8

LR1 エネルギー

LR1のスコア = 4.3

LR2 資源・マテリアル

LR2のスコア = 3.6

LR3 敷地外環境

LR3のスコア = 3.4

3 設計上の配慮事項		
総合	機能的な空間づくり、省エネルギーへの配慮に取り組んでおり、低炭素社会の実現に努めている。	その他 特になし。
Q1 室内環境	使用建材全てにF☆☆☆☆製品を使用し、室内空気質環境へ配慮している。	Q3 室外環境(敷地内) 中高木・低木・被地植物等により敷地内緑化に努めている。
LR1 エネルギー	断熱性の高い材の採用と高効率設備の導入により、環境負荷低減に配慮した。	LR3 敷地外環境 消費エネルギー量削減により運用時のLCCO ₂ 排出量低減に配慮している。
Q2 サービス性能	ゆとりのある階高と空間の自由さを確保し、設備やプランニングの自由度が極めて高い。	
LR2 資源・マテリアル	建物の節水性に配慮している。	

■CASBEE: Comprehensive Assessment System for Built Environment Efficiency (建築環境総合性能評価システム)
 ■Q: Quality (建築物の環境品質), L: Load (建築物の環境負荷), LR: Load Reduction (建築物の環境負荷低減性), BEE: Built Environment Efficiency (建築物の環境効率)
 ■「ライフサイクルCO₂」とは、建築物の部材生産・建設から運用、改修、解体廃棄に至る一生の間の二酸化炭素排出量を、建築物の寿命年数で除した年間二酸化炭素排出量のこと
 ■評価対象のライフサイクルCO₂排出量は、Q2、LR1、LR2中の建築物の寿命、省エネルギー、省資源などの項目の評価結果から自動的に算出される

CASBEE-建築(新築)2016年版
レゴール 東京工務新製品倉庫棟

■使用評価マニュアル CASBEE-建築(新築)2016年版
 ■評価ソフト: CASBEE-BD_NC_2016(v3.0)

欄に数値またはコメントを記入

スコアシート		実施設計段階							
配慮項目		環境配慮設計の概要記入欄		評価点	重み係数	評価点	重み係数	全体	
Q 建築物の環境品質									2.6
Q1 室内環境					0.35	-	-		2.6
1 音環境				3.0	0.15	-	-		3.0
1.1 室内騒音レベル				3.0	0.40	3.0	-		
1.2 遮音				2.6	0.40	-	-		
1 開口部遮音性能				3.0	0.60	3.0	-		
2 界壁遮音性能				2.0	0.40	3.0	-		
3 界床遮音性能(軽量衝撃源)				3.0	-	3.0	-		
4 界床遮音性能(重量衝撃源)				3.0	-	3.0	-		
1.3 吸音		床・天井の2面に吸音材を使用		4.0	0.20	3.0	-		
2 温熱環境				2.0	0.35	-	-		2.0
2.1 室温制御				3.0	0.50	-	-		
1 室温				3.0	0.38	3.0	-		
2 外皮性能				3.0	0.25	3.0	-		
3 ゾーン別制御性				3.0	0.38	-	-		
2.2 湿度制御				1.0	0.20	3.0	-		
2.3 空調方式				1.0	0.30	3.0	-		
3 光・視環境				2.6	0.25	-	-		2.6
3.1 昼光利用				1.8	0.30	-	-		
1 昼光率				1.0	0.60	3.0	-		
2 方位別開口					-	3.0	-		
3 昼光利用設備				3.0	0.40	3.0	-		
3.2 グレア対策				3.0	0.30	-	-		
1 昼光制御				3.0	1.00	3.0	-		
3.3 照度				3.0	0.15	3.0	-		
3.4 照明制御				3.0	0.25	3.0	-		
4 空気質環境				3.5	0.25	-	-		3.5
4.1 発生源対策				4.0	0.50	-	-		
1 化学汚染物質		F☆☆☆☆を全面的に採用		4.0	1.00	3.0	-		
4.2 換気				3.0	0.30	-	-		
1 換気量				3.0	0.33	3.0	-		
2 自然換気性能				3.0	0.33	3.0	-		
3 取り入れ外気への配慮				3.0	0.33	3.0	-		
4.3 運用管理				3.0	0.20	-	-		
1 CO ₂ の監視				3.0	0.50	-	-		
2 喫煙の制御				3.0	0.50	-	-		
Q2 サービス性能				-	0.30	-	-		3.1
1 機能性				2.8	0.40	-	-		2.8
1.1 機能性・使いやすさ				2.3	0.40	-	-		
1 広さ・収納性				1.0	0.33	3.0	-		
2 高度情報通信設備対応				3.0	0.33	3.0	-		
3 バリアフリー計画				3.0	0.33	-	-		
1.2 心理性・快適性				3.3	0.30	-	-		
1 広さ感・景観		天井高さ2.7m以上		4.0	0.33	3.0	-		
2 リフレッシュスペース		執務スペースの1%以上のリフレッシュスペースを確保、自販機設置あり		5.0	0.33	-	-		
3 内装計画				1.0	0.33	-	-		
1.3 維持管理				3.0	0.30	-	-		
1 維持管理に配慮した設計				3.0	0.50	-	-		
2 維持管理用機能の確保				3.0	0.50	-	-		
2 耐用性・信頼性				3.0	0.30	-	-		3.0
2.1 耐震・免震・制震・制振				3.0	0.50	-	-		
1 耐震性(建物のこわれにくさ)				3.0	0.80	-	-		
2 免震・制震・制振性能				3.0	0.20	-	-		
2.2 部品・部材の耐用年数				3.2	0.30	-	-		
1 躯体材料の耐用年数				3.0	0.20	-	-		
2 外壁仕上げ材の補修必要間隔				2.0	0.20	-	-		
3 主要内装仕上げ材の更新必要間隔				3.0	0.10	-	-		
4 空調換気ダクトの更新必要間隔				3.0	0.10	-	-		
5 空調・給排水配管の更新必要間隔		主要用途上位3種のうち2種以上にB以上使用、Eは不使用		5.0	0.20	-	-		
6 主要設備機器の更新必要間隔				3.0	0.20	-	-		
2.4 信頼性				3.0	0.20	-	-		
1 空調・換気設備				3.0	0.20	-	-		
2 給排水・衛生設備				3.0	0.20	-	-		
3 電気設備				3.0	0.20	-	-		
4 機械・配管支持方法				3.0	0.20	-	-		
5 通信・情報設備				3.0	0.20	-	-		

3 対応性・更新性			3.7	0.30	-	-	3.7
3.1 空間のゆとり			4.6	0.30	-	-	
1 階高のゆとり	階高3.9m以上		5.0	0.60	3.0	-	
2 空間の形状・自由さ	0.1≦壁長さ比率<0.3		4.0	0.40	3.0	-	
3.2 荷重のゆとり	事務用途:2900N/㎡、工場用途:4500N/㎡以上		4.0	0.30	3.0	-	
3.3 設備の更新性			3.0	0.40	-	-	
1 空調配管の更新性			3.0	0.20	-	-	
2 給排水管の更新性			3.0	0.20	-	-	
3 電気配線の更新性			3.0	0.10	-	-	
4 通信配線の更新性			3.0	0.10	-	-	
5 設備機器の更新性			3.0	0.20	-	-	
6 バックアップスペースの確保			3.0	0.20	-	-	
Q3 室外環境(敷地内)			-	0.35	-	-	2.1
1 生物環境の保全と創出			2.0	0.30	-	-	2.0
2 まちなみ・景観への配慮			2.0	0.40	-	-	2.0
3 地域性・アメニティへの配慮			2.5	0.30	-	-	2.5
3.1 地域性への配慮、快適性の向上			2.0	0.50	-	-	
3.2 敷地内温熱環境の向上			3.0	0.50	-	-	
LR 建築物の環境負荷低減性			-	-	-	-	3.8
LR1 エネルギー			-	0.40	-	-	4.3
1 建物外皮の熱負荷抑制	BPI _m =0.72		5.0	0.20	-	-	5.0
2 自然エネルギー利用			3.0	0.10	-	-	3.0
3 設備システムの高効率化	[BEI][BEI _m] = 0.53		5.0	0.50	-	-	5.0
4 効率的運用			2.5	0.20	-	-	2.5
集合住宅以外の評価			2.5	1.00	-	-	
4.1 モニタリング			3.0	0.50	-	-	
4.2 運用管理体制			2.0	0.50	-	-	
集合住宅の評価			-	-	-	-	
4.1 モニタリング			3.0	-	-	-	
4.2 運用管理体制			3.0	-	-	-	
LR2 資源・マテリアル			-	0.30	-	-	3.6
1 水資源保護			3.4	0.20	-	-	3.4
1.1 節水	省水型便器、自動水栓、泡沫水栓、節水コマの採用		4.0	0.40	-	-	
1.2 雨水利用・雑排水等の利用			3.0	0.60	-	-	
1 雨水利用システム導入の有無			3.0	0.70	-	-	
2 雑排水等利用システム導入の有無			3.0	0.30	-	-	
2 非再生性資源の使用量削減			3.7	0.60	-	-	3.7
2.1 材料使用量の削減			3.0	0.10	-	-	
2.2 既存建築躯体等の継続使用			3.0	0.20	-	-	
2.3 躯体材料におけるリサイクル材の使用	-		3.0	0.20	-	-	
2.4 躯体材料以外におけるリサイクル材の使用	磁器質タイル・風除室床、ビニル床・更衣室床、ホード・事務所天井等		5.0	0.20	-	-	
2.5 持続可能な森林から産出された木材			2.0	0.10	-	-	
2.6 部材の再利用可能性向上への取組み	解体時の分別が容易な工法およびOA707の採用		5.0	0.20	-	-	
3 汚染物質含有材料の使用回避			3.6	0.20	-	-	3.6
3.1 有害物質を含まない材料の使用	水性プライマーAS使用		4.0	0.30	-	-	
3.2 フロン・ハロンの回避			3.5	0.70	-	-	
1 消火剤			-	-	-	-	
2 発泡剤(断熱材等)	ODP=0、GWP≦3		4.0	0.50	-	-	
3 冷媒			3.0	0.50	-	-	
LR3 敷地外環境			-	0.30	-	-	3.4
1 地球温暖化への配慮	LCCO2排出率70%		4.1	0.33	-	-	4.1
2 地域環境への配慮			3.0	0.33	-	-	3.0
2.1 大気汚染防止			3.0	0.25	-	-	
2.2 温熱環境悪化の改善			3.0	0.50	-	-	
2.3 地域インフラへの負荷抑制			3.0	0.25	-	-	
1 雨水排水負荷低減			3.0	0.25	-	-	
2 汚水処理負荷抑制			3.0	0.25	-	-	
3 交通負荷抑制			3.0	0.25	-	-	
4 廃棄物処理負荷抑制			3.0	0.25	-	-	
3 周辺環境への配慮			3.1	0.33	-	-	3.1
3.1 騒音・振動・悪臭の防止			3.0	0.40	-	-	
1 騒音			3.0	1.00	-	-	
2 振動			-	-	-	-	
3 悪臭			-	-	-	-	
3.2 風害、砂塵、日照阻害の抑制			3.0	0.40	-	-	
1 風害の抑制			3.0	0.70	-	-	
2 砂塵の抑制			3.0	-	-	-	
3 日照阻害の抑制			3.0	0.30	-	-	
3.3 光害の抑制			3.7	0.20	-	-	
1 屋外照明及び屋内照明のうち外に漏れる光への対策	光害対策チェックリストの一部を満たす、広告物照明なし		4.0	0.70	-	-	
2 屋光の建物外壁による反射光(グレア)への対策			3.0	0.30	-	-	

CASBEE埼玉県 重点項目シート






■使用評価ソフトバージョン

CASBEE埼玉県2016年版

1 建物概要

建物名称	レンゴー(株)東京工場新製品倉庫棟	BEE	1.4	BEEランク	★★★
------	-------------------	-----	-----	--------	-----

2 重点項目の評価

ライフサイクルCO2の削減のスコア		緑の保全・創出のスコア			
4.1	+	2.6	=	6.7	
重点項目の各スコアの合計点					
がんばろう 6.0未満	良い 6.0以上	非常によい 6.8以上	すばらしい 8.0以上		
					

3 重点項目についての環境配慮概要

(1) ライフサイクルCO2の削減		スコア平均	4.1
<CASBEE埼玉県の対応する配慮項目とスコア>			
LR3 敷地外環境対策	1. 地球温暖化への配慮	スコア	4.1
消費エネルギー量削減により運用時のLCCO2排出量低減に配慮している。			
(2) 緑の保全・創出		スコア平均	2.6
<CASBEE埼玉県の対応する配慮項目とスコア>			
Q3 室外環境(敷地内)	1. 生物環境の保全と創出	スコア	2.0
Q3 室外環境(敷地内)	3. 2 敷地内温熱環境の向上	スコア	3.0
LR3 敷地外環境	2. 2 温熱環境悪化の改善	スコア	3.0
中高木・低木・被地植物等により敷地内緑化に努めている。			

:入力欄