

3 県政への要望 (問 16)

- 「県政への要望」は、昭和 43 年度の第 1 回県政世論調査から、おおむね継続して実施してきています。

平成 16 年度において社会状況等の変化を踏まえ、平成 7 年度から平成 15 年度まで継続していた選択肢を一部見直しました。

分析において、平成 15 年度以前の調査結果と比較する場合は、見直し前の対応する選択肢についての結果を使用しています。

- 令和 2 年度において社会状況等の変化を踏まえ、選択肢を一部追加しました。
- 平成 27 年度までは、満 20 歳以上の方を調査対象として実施しており、平成 28 年度以降は満 18 歳以上の方を対象に実施しています。
- 調査手法として、令和元年度までは「個別面接聴取法」で実施しており、令和 2 年度から「郵送法（郵送配布、郵送回収・インターネット回収併用）」で実施しています。

3. 県政への要望について

◇「災害から県民をまもる」が25.6%

問16 埼玉県政への要望についておたずねします。

県の行政全般の中で、現在、あなたが最も重点をおいてほしいもの、特に必要だと思うものを、次の中から3つまで選んでください。(〇は3つまで)

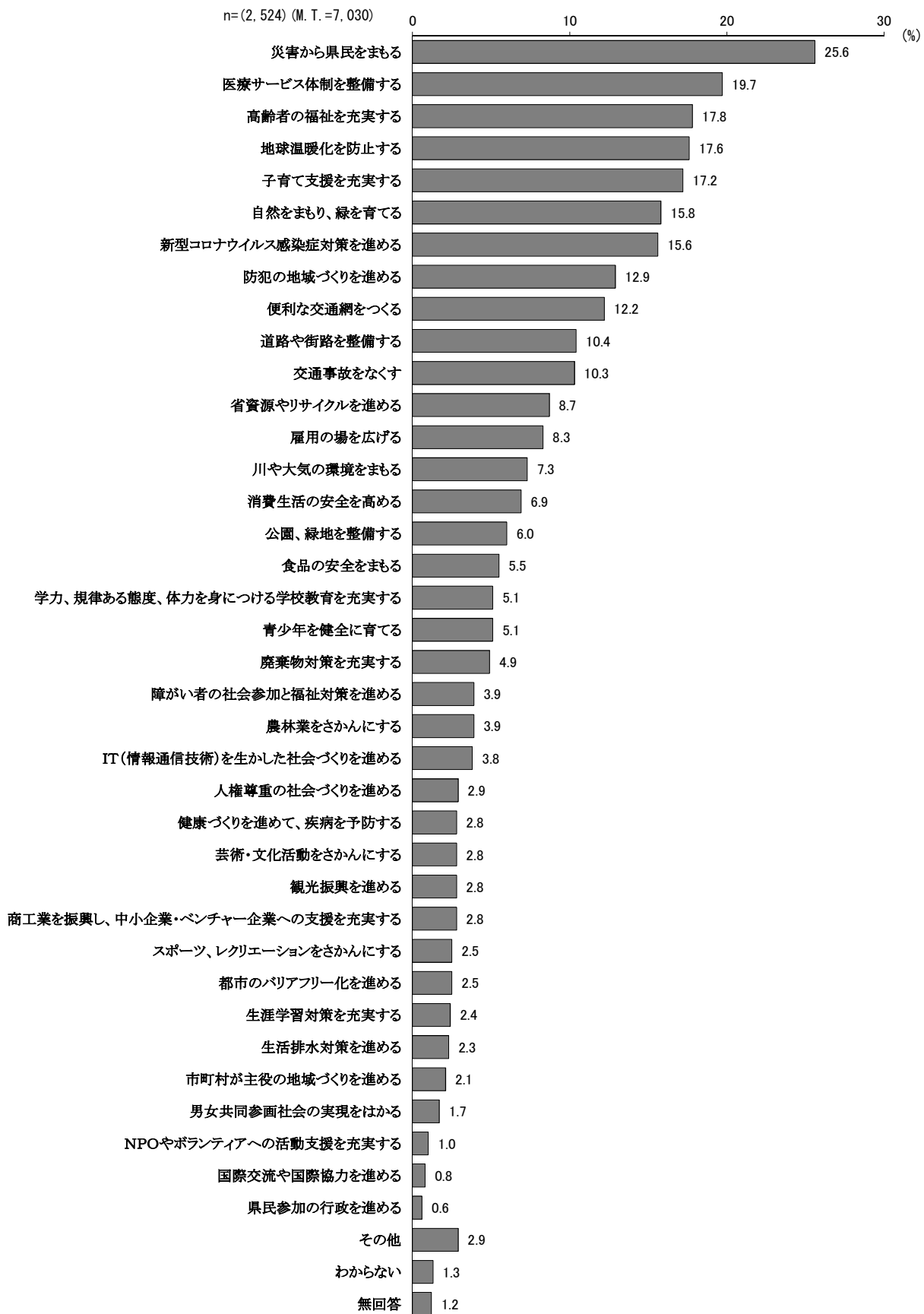
		今 回	前回（令和3年度調査）		増減差
1位	災害から県民をまもる	25.6%	25.0%	(2位)	0.6
2位	医療サービス体制を整備する	19.7	19.8	(3位)	△ 0.1
3位	高齢者の福祉を充実する	17.8	15.6	(4位)	2.2
4位	地球温暖化を防止する	17.6	14.9	(5位)	2.7
5位	子育て支援を充実する	17.2	14.3	(6位)	2.9
6位	自然をまもり、緑を育てる	15.8	13.8	(7位)	2.0
7位	新型コロナウイルス感染症対策を進める	15.6	26.8	(1位)	△ 11.2
8位	防犯の地域づくりを進める	12.9	13.0	(8位)	△ 0.1
9位	便利な交通網をつくる	12.2	11.2	(11位)	1.0
10位	道路や街路を整備する	10.4	11.8	(9位)	△ 1.4

【過去調査との比較】

今回の上位10位と前回の令和3年度調査を比べると、前回1位の「新型コロナウイルス感染症対策を進める」が7位に下がり、「災害から県民をまもる」が1位、「医療サービス体制を整備する」が2位となっている。また、「便利な交通網をつくる」は前回11位から順位を2つ上げて9位となっている。

前回調査との増減をみると、「新型コロナウイルス感染症対策を進める」が11.2ポイント減少、「道路や街路を整備する」が1.4ポイント減少している。一方、「子育て支援を充実する」は2.9ポイント増加している。

○「県政」への要望について



【上位10位の属性別比較】

□第1位／災害から県民をまもる

地域別では南部地域（32.2％）で3割強と最も高く、南西部地域（17.9％）で最も低くなっている。
年代別では40歳代（33.3％）が3割強と最も高く、10歳代・20歳代（16.9％）で最も低くなっている。

性・年代別では女性40歳代（36.2％）が3割台半ばを超えて最も多く、男女ともに10歳代・20歳代（各16.8％）で最も低くなっている。

ライフステージ別では、家族成熟期（28.5％）で3割弱と最も高く、家族形成期（20.0％）で最も低くなっている。

□第2位／医療サービス体制を整備する

地域別では北部地域（22.6％）で2割強と最も高く、秩父地域（8.1％）で最も低くなっている。

性別では女性（21.8％）の方が男性（17.8％）よりも4.0ポイント高くなっている。

性・年代別では女性50歳代（28.5％）と男性60歳代（27.3％）と女性60歳代（26.0％）で2割台後半と高く、男性10歳代・20歳代（10.5％）で最も低くなっている。

ライフステージ別では家族成熟期（22.4％）で2割強と最も高く、独身期（14.4％）で最も低くなっている。

□第3位／高齢者の福祉を充実する

地域別では利根地域（22.1％）で2割強と最も高く、秩父地域（10.8％）で最も低くなっている。

性別では男性（19.3％）の方が女性（16.3％）よりも3.0ポイント高くなっている。

性・年代別では、男女ともおおむね年代が上がるほど割合が高くなっており、男性70歳以上（35.8％）で3割台半ばとなっている。

職業別では無職（計）（26.1％）で2割台半ばを超えて最も高くなっている。

ライフステージ別では高齢期（26.8％）で2割台半ばを超えて最も高く、家族形成期（1.7％）で最も低くなっている。

□第4位／地球温暖化を防止する

地域別では西部地域（21.2％）で2割強と最も高く、秩父地域（5.4％）で最も低くなっている。

性別では女性（19.8％）の方が男性（14.6％）よりも5.2ポイント高くなっている。

年代別では、おおむね年代が上がるほど割合が高くなっており、70歳以上（25.6％）で2割台半ばと最も高くなっている。

ライフステージ別では高齢期（25.8％）で2割台半ばと最も高く、家族形成期（4.6％）で最も低くなっている。

□第5位／子育て支援を充実する

地域別では南西部地域（22.3%）で2割強と最も高く、利根地域（12.3%）で最も低くなっている。
性別では女性（18.4%）の方が男性（16.2%）よりも2.2ポイント高くなっている。

年代別では30歳代（48.0%）で5割弱と他の年代層を大きく上回って最も高く、50歳代以上になると低くなっている。

ライフステージ別では家族形成期（63.4%）で6割強と他の層を大きく上回って最も高くなっている。

□第6位／自然をまもり、緑を育てる

地域別では西部地域（22.8%）で2割強と最も高く、秩父地域（10.8%）で最も低くなっている。
性別では男性（18.7%）の方が女性（13.9%）よりも4.8ポイント高くなっている。

性・年代別では男性10歳代・20歳代（23.2%）で2割強と最も高く、女性40歳代（10.3%）で最も低くなっている。

職業別では自営業・家族従業（計）（22.8%）が2割強と高くなっている。

□第7位／新型コロナウイルス感染症対策を進める

地域別では北部地域（19.5%）で約2割と最も高く、南部地域（12.0%）で最も低くなっている。
性別では女性（16.7%）の方が男性（14.1%）よりも2.6ポイント高くなっている。

年代別では60歳代（18.3%）で2割弱と最も高く、30歳代（9.7%）で最も低くなっている。

性・年代別では女性10歳代・20歳代（22.1%）で2割強と最も高く、男性30歳代（5.5%）で最も低くなっている。

ライフステージ別では高齢期（17.4%）とその他（17.6%）で1割台半ばを超えて高くなっている一方で、家族形成期（7.4%）で最も低くなっている。

□第8位／防犯の地域づくりを進める

地域別では東部地域（17.8%）で1割台半ばを超えて最も高く、秩父地域（5.4%）で最も低くなっている。

性別では女性（13.9%）の方が男性（11.7%）よりも2.2ポイント高くなっている。

年代別では40歳代（19.0%）で約2割と最も高く、70歳以上（7.9%）で最も低くなっている。

ライフステージ別では家族成長前期（19.7%）で約2割と最も高く、高齢期（8.4%）で最も低くなっている。

□第9位／便利な交通網をつくる

地域別では秩父地域（21.6％）で2割強と最も高く、南西部地域（8.9％）で最も低くなっている。
性別では男性（13.8％）の方が女性（11.0％）よりも2.8ポイント高くなっている。

年代別では30歳代（16.3％）で1割台半ばを超えて最も高く、70歳以上（8.5％）で最も低くなっている。

性・年代別では男性40歳代（20.3％）で2割を超えて最も高く、女性の50歳代（9.3％）と60歳代（8.9％）と男性70歳以上（6.0％）で低くなっている。

ライフステージ別では家族形成期（16.6％）と独身期（16.1％）で1割台半ばを超えて高く、高齢期（8.4％）で最も低くなっている。

□第10位／道路や街路を整備する

地域別では西部地域（13.9％）で1割強と最も高く、利根地域（7.0％）で最も低くなっている。

性別では男性（11.8％）の方が女性（9.3％）よりも2.5ポイント高くなっている。

年代別では50歳代（15.4％）で1割台半ばと最も高く、70歳以上（6.4％）で最も低くなっている。

性・年代別では男性50歳代（17.5％）で1割台半ばを超えて最も高く、女性70歳以上（6.5％）で最も低くなっている。

ライフステージ別では家族形成期（16.0％）で1割台半ばを超えて最も高く、高齢期（7.2％）で最も低くなっている。

○県政への要望・地域別／性別／年代別／性・年代別／職業別／ライフステージ別

順位	調査数	1	2	3	4	5	6	7	8	9	10	11	12	13	14	15	16	17	18	20	
	n	災害から県民をまもる	医療サービス体制を整備する	高齢者の福祉を充実する	地球温暖化を防止する	子育て支援を充実する	自然をまもり、緑を育てる	新型コロナウイルス感染症対策を進める	防犯の地域づくりを進める	便利な交通網をつくる	道路や街路を整備する	交通事故をなくす	省資源やリサイクルを進める	雇用の場を広げる	川や大気環境をまもる	消費生活の安全を高める	公園、緑地を整備する	食品の安全をまもる	つづける学校教育を充実する	青少年を健全に育てる	廃棄物対策を充実する
全体	2,524	25.6	19.7	17.8	17.6	17.2	15.8	15.6	12.9	12.2	10.4	10.3	8.7	8.3	7.3	6.9	6.0	5.5	5.1	5.1	4.9
地域別																					
南部地域	242	32.2	21.5	17.4	12.0	15.3	16.5	12.0	13.2	14.9	12.8	9.1	10.3	10.3	6.2	5.0	7.4	4.1	4.5	2.5	5.4
南西部地域	224	17.9	21.4	17.4	16.5	22.3	19.2	12.9	16.1	8.9	8.5	8.0	12.5	6.7	9.4	7.6	5.4	4.5	5.4	7.1	5.4
東部地域	399	29.3	18.0	20.1	16.3	16.0	12.8	17.8	17.8	11.5	11.3	12.5	7.0	7.8	6.0	6.8	5.3	6.0	4.0	5.3	4.8
さいたま地域	451	28.2	21.1	16.0	18.0	17.3	14.4	16.2	13.7	12.4	10.0	10.6	8.4	9.1	6.4	5.5	8.2	4.7	6.7	5.1	5.3
県央地域	192	24.0	21.9	15.1	15.1	19.8	15.1	13.5	11.5	13.0	8.9	11.5	5.2	7.3	9.4	6.3	5.7	6.3	5.2	5.2	4.2
川越比企地域	288	24.3	17.7	16.7	20.1	18.8	16.0	14.9	10.1	11.1	10.1	11.5	7.6	6.6	10.1	8.3	5.6	5.6	5.2	5.2	2.4
西部地域	259	22.0	18.5	15.4	21.2	16.6	22.8	19.3	9.7	14.7	13.9	7.7	10.4	6.6	6.6	5.4	2.7	6.9	3.9	5.8	6.9
利根地域	244	24.6	19.7	22.1	20.9	12.3	17.2	12.3	9.8	11.5	7.0	9.8	12.7	8.6	8.6	9.8	5.7	4.1	4.1	4.5	5.3
北部地域	159	25.2	22.6	19.5	18.2	20.8	11.3	19.5	11.3	10.7	10.7	10.7	3.8	10.7	4.4	8.2	5.7	6.9	8.8	6.9	3.1
秩父地域	37	18.9	8.1	10.8	5.4	13.5	10.8	13.5	5.4	21.6	10.8	8.1	10.8	21.6	10.8	10.8	8.1	2.7	-	-	10.8
性別																					
男性	1,092	25.7	17.8	19.3	14.6	16.2	18.7	14.1	11.7	13.8	11.8	10.6	9.3	8.2	9.5	5.9	6.7	3.4	4.3	4.7	6.0
女性	1,369	25.9	21.8	16.3	19.8	18.4	13.9	16.7	13.9	11.0	9.3	10.2	8.5	8.5	5.8	7.8	5.4	6.9	5.8	5.6	4.0
年代別																					
18・19歳	35	8.6	14.3	5.7	5.7	31.4	17.1	14.3	28.6	11.4	5.7	31.4	-	5.7	5.7	8.6	-	2.9	8.6	11.4	5.7
20歳代	201	18.4	13.9	4.0	10.0	23.9	17.9	17.9	13.9	16.4	12.9	13.4	8.0	8.5	8.5	8.0	6.5	5.0	5.5	2.0	1.5
【再掲】10歳代・20歳代	236	16.9	14.0	4.2	9.3	25.0	17.8	17.4	16.1	15.7	11.9	16.1	6.8	8.1	8.1	5.5	4.7	5.9	3.4	2.1	
30歳代	300	21.7	15.3	4.0	8.0	48.0	14.3	9.7	13.0	16.3	12.7	11.3	5.7	7.3	7.0	7.7	14.3	6.3	12.0	5.0	2.7
40歳代	378	33.3	18.3	8.2	11.1	25.9	14.0	13.8	19.0	14.8	10.3	13.2	7.4	9.8	5.8	8.5	7.7	3.7	6.9	4.0	2.9
50歳代	456	26.1	23.9	16.9	18.0	7.9	17.3	16.4	16.0	12.9	15.4	9.4	8.8	7.7	8.6	8.1	3.9	5.5	3.1	4.4	5.3
60歳代	492	27.2	26.4	21.7	21.3	11.4	13.6	18.3	10.4	10.2	8.9	8.3	8.9	12.4	7.3	6.1	3.5	4.5	3.0	4.1	7.5
70歳以上	636	24.7	17.0	32.2	25.6	5.8	17.8	16.4	7.9	8.5	6.4	8.3	11.6	5.5	7.5	4.9	4.6	6.9	3.8	7.9	5.8
性・年代別																					
男性／18・19歳	9	-	11.1	-	-	55.6	11.1	-	11.1	11.1	11.1	44.4	-	11.1	11.1	-	-	11.1	22.2	11.1	11.1
20歳代	86	18.6	10.5	5.8	7.0	20.9	24.4	14.0	8.1	18.6	15.1	12.8	14.0	7.0	12.8	8.1	8.1	2.3	4.7	1.2	1.2
【再掲】10歳代・20歳代	95	16.8	10.5	5.3	6.3	24.2	23.2	12.6	8.4	17.9	14.7	15.8	12.6	7.4	12.6	7.4	7.4	3.2	6.3	2.1	2.1
30歳代	127	21.3	12.6	3.1	7.9	40.2	15.0	5.5	13.4	18.9	14.2	12.6	3.9	12.6	9.4	9.4	11.0	3.9	11.0	7.1	2.4
40歳代	158	30.4	13.3	7.0	7.6	24.7	19.6	13.3	20.3	20.3	12.7	16.5	7.6	7.0	8.2	8.2	9.5	3.2	5.1	5.1	3.8
50歳代	206	26.7	18.9	13.6	17.0	11.2	17.5	16.0	13.6	17.0	17.5	8.3	7.3	9.2	9.2	5.3	4.4	3.4	1.9	3.4	5.3
60歳代	220	30.0	27.3	27.7	16.4	10.5	15.0	17.3	10.0	11.8	10.0	9.1	10.0	11.4	8.2	5.9	4.5	1.8	0.5	3.2	11.4
70歳以上	285	23.9	16.8	35.8	21.1	6.0	21.8	15.1	7.4	6.0	6.7	7.7	12.6	4.2	10.5	2.8	6.3	4.6	4.9	6.3	6.7
女性／18・19歳	24	8.3	16.7	8.3	8.3	25.0	20.8	20.8	37.5	12.5	4.2	29.2	-	4.2	4.2	12.5	-	-	4.2	12.5	4.2
20歳代	107	18.7	17.8	2.8	11.2	26.2	13.1	22.4	19.6	15.9	11.2	14.0	3.7	9.3	5.6	8.4	4.7	6.5	5.6	2.8	0.9
【再掲】10歳代・20歳代	131	16.8	17.6	3.8	10.7	26.0	14.5	22.1	22.9	15.3	9.9	16.8	3.1	8.4	5.3	9.2	3.8	5.3	5.3	4.6	1.5
30歳代	172	22.1	17.4	4.7	8.1	54.1	14.0	12.2	12.8	14.5	11.6	10.5	7.0	3.5	5.2	6.4	16.9	8.1	12.8	3.5	2.9
40歳代	213	36.2	21.6	8.5	14.1	27.7	10.3	14.1	18.8	11.3	8.5	10.3	7.5	12.2	4.2	8.5	6.1	4.2	8.5	3.3	2.3
50歳代	246	26.0	28.5	19.9	18.7	5.3	17.5	16.7	17.9	9.3	13.4	10.6	10.2	6.5	8.1	10.6	3.7	6.5	3.7	5.3	5.3
60歳代	269	24.9	26.0	17.1	25.3	12.3	11.9	19.0	10.8	8.9	7.8	7.8	8.2	13.4	6.3	6.3	2.6	6.7	5.2	4.8	4.5
70歳以上	336	25.9	17.6	28.9	29.5	5.7	14.9	16.7	7.4	10.1	6.5	8.9	11.3	6.3	5.4	6.8	3.3	8.9	3.0	9.5	5.4
職業別																					
自営業・家族従業（計）	184	25.5	13.6	12.0	22.8	14.7	22.8	12.0	14.7	11.4	10.3	10.9	8.7	7.6	12.5	7.6	8.7	4.3	4.3	6.0	6.0
雇用人（計）	1,336	27.1	19.8	12.3	14.9	20.6	15.8	15.3	13.8	14.1	11.7	11.2	7.7	9.1	7.1	7.8	5.8	5.2	5.8	4.6	3.8
無職（計）	958	23.8	20.8	26.1	20.1	13.6	14.5	17.2	11.3	9.6	9.0	9.2	10.3	7.6	6.7	5.4	5.6	6.1	4.6	5.5	5.9
ライフステージ別																					
独身期	305	20.7	14.4	5.2	10.5	19.7	16.7	15.4	16.4	16.1	10.2	14.4	7.9	9.8	7.9	8.5	5.2	4.9	4.6	3.3	3.3
家族形成期	175	20.0	15.4	1.7	4.6	63.4	15.4	7.4	9.7	16.6	16.0	9.1	2.9	5.1	7.4	8.0	19.4	5.1	11.4	6.9	2.3
家族成長前期	203	24.6	17.2	6.4	10.3	47.8	14.3	12.3	19.7	11.3	11.3	14.8	8.4	6.4	5.4	4.9	12.8	4.9	16.7	4.9	2.0
家族成長後期	164	25.6	22.0	6.7	16.5	22.0	15.9	14.6	18.3	13.4	13.4	12.2	6.1	4.9	8.5	11.6	4.9	9.8	4.3	4.3	3.7
家族成熟期	459	28.5	22.4	20.5	21.4	8.1	15.5	15.9	13.5	12.0	12.9	9.6	9.2	11.8	5.4	5.2	4.6	4.1	3.5	5.0	6.1
高齢期	586	25.3	20.6	26.8	25.8	11.3	15.2	17.4	8.4	8.4	7.2	6.3	10.9	8.2	7.2	5.5	4.8	6.8	4.4	7.5	6.0
その他	632	28.0	20.9	24.5	16.8	4.1	16.9	17.6	12.2	12.8	9.0	11.1	9.2	7.4	8.9	7.6	2.8	4.7	1.9	3.6	5.7

順位	調査数	21		23	24	25				29		31	32	33	34	35	36	37	(%)		
		進障がい者の社会参加と福祉対策を進める	農林業をさかんにする	IT(情報通信技術)を社会づくりを進める	人権尊重の社会づくりを進める	健康づくりを進めて、疾病を予防する	芸術・文化活動をさかんにする	観光振興を進める	商業を振興し、中小企業・ベンチャー企業への支援を充実する	スポーツ、レクリエーションをさかんにする	都市のバリアフリー化を進める	生涯学習対策を充実する	生活排水対策を進める	市町村が主役の地域づくりを進める	男女共同参画社会の実現をはかる	NPOやボランティアへの活動支援を充実する	国際交流や国際協力を進める	県民参加の行政を進める	その他	わからない	無回答
全体	2,524	3.9	3.9	3.8	2.9	2.8	2.8	2.8	2.8	2.5	2.5	2.4	2.3	2.1	1.7	1.0	0.8	0.6	2.9	1.3	1.2
地域別																					
南部地域	242	1.7	2.1	5.0	2.9	3.7	2.1	1.7	3.7	0.8	3.3	2.5	1.7	2.1	0.8	1.2	0.4	0.8	3.3	1.2	2.1
南西部地域	224	5.8	2.7	4.5	4.0	3.6	4.5	1.8	3.1	2.7	3.6	2.7	1.3	1.8	2.7	1.3	0.9	0.9	2.7	0.9	0.4
東部地域	399	5.8	3.5	3.8	2.5	2.3	3.5	2.3	3.0	2.5	1.8	2.8	3.3	1.8	1.5	0.8	0.5	-	2.8	1.0	0.5
さいたま地域	451	2.2	4.0	6.0	1.6	2.0	2.9	3.1	3.3	3.1	2.7	3.1	1.8	1.3	1.6	1.3	0.4	0.7	2.9	0.9	1.3
県央地域	192	3.1	3.6	5.2	3.6	3.1	2.1	2.6	1.6	2.6	3.0	2.1	1.6	4.2	2.1	0.5	2.6	0.5	3.1	1.6	1.6
川越比企地域	288	4.9	4.2	2.8	3.8	4.2	2.4	2.4	1.4	2.8	1.0	2.4	4.2	2.8	1.7	1.4	1.4	1.4	2.8	1.0	1.4
西部地域	259	3.5	4.2	0.8	2.7	1.5	3.1	3.1	2.3	3.1	1.9	1.9	1.5	2.3	1.5	1.2	-	-	4.6	1.9	0.8
利根地域	244	2.5	5.3	1.6	3.3	3.3	2.5	5.7	2.9	2.0	2.5	3.3	0.8	2.0	2.0	-	1.2	-	1.6	1.6	1.2
北部地域	159	4.4	5.0	1.9	2.5	2.5	1.3	2.5	2.5	3.8	-	3.1	1.3	3.1	0.6	0.6	1.3	1.3	1.3	0.6	
秩父地域	37	5.4	5.4	10.8	2.7	-	5.4	2.7	8.1	-	-	-	5.4	5.4	-	2.7	-	2.7	5.4	5.4	2.7
性別																					
男性	1,092	4.1	3.9	5.6	2.9	2.3	2.4	2.8	3.4	3.5	2.3	2.1	2.3	2.3	0.5	0.8	0.7	0.8	3.1	1.3	1.0
女性	1,369	3.4	3.7	2.4	2.8	3.2	3.1	2.8	2.3	1.8	2.7	2.7	2.2	2.0	2.6	1.2	0.9	0.4	2.6	1.2	0.9
年代別																					
18・19歳	35	2.9	2.9	-	5.7	-	5.7	2.9	2.9	8.6	5.7	5.7	-	5.7	11.4	-	-	-	5.7	-	-
20歳代	201	3.0	3.5	10.4	5.0	2.5	6.0	7.5	4.0	4.5	2.5	1.0	0.5	0.5	6.0	0.5	1.0	0.5	2.0	2.5	-
【再掲】10歳代・20歳代	236	3.0	3.4	8.9	5.1	2.1	5.9	6.8	3.8	5.1	3.0	1.7	0.4	1.3	6.8	0.4	0.8	0.4	2.5	2.1	-
30歳代	300	1.7	1.7	6.0	4.3	0.7	2.7	4.7	4.7	2.0	1.7	2.0	1.0	1.7	1.7	0.3	0.3	-	5.7	1.3	-
40歳代	378	4.5	2.4	5.0	1.6	2.1	3.7	1.1	3.4	2.4	1.3	2.9	1.9	0.8	1.6	1.3	0.5	1.3	4.5	1.1	0.5
50歳代	456	5.3	2.4	2.6	2.0	1.8	2.0	3.3	2.4	2.6	3.1	0.9	2.2	1.8	0.2	1.3	1.3	0.2	1.5	2.0	1.5
60歳代	492	3.5	6.1	3.5	2.2	4.1	1.8	2.8	2.6	2.0	2.2	3.3	2.6	3.0	1.6	1.6	0.6	0.6	3.0	0.6	1.0
70歳以上	636	3.9	5.2	1.3	3.1	4.2	2.7	1.1	1.6	2.4	3.1	3.1	3.5	3.0	0.9	0.6	0.9	0.8	1.6	1.1	1.9
性・年代別																					
男性／18・19歳	9	-	-	-	-	-	-	-	11.1	22.2	22.2	-	-	-	11.1	-	-	-	-	-	-
20歳代	86	3.5	3.5	14.0	4.7	2.3	3.5	8.1	5.8	7.0	2.3	2.3	1.2	-	1.2	-	-	-	2.3	3.5	-
【再掲】10歳代・20歳代	95	3.2	3.2	12.6	4.2	2.1	3.2	7.4	6.3	8.4	4.2	2.1	1.1	-	2.1	-	-	-	2.1	3.2	-
30歳代	127	1.6	2.4	7.9	4.7	0.8	3.1	5.5	5.5	3.1	1.6	1.6	0.8	2.4	0.8	0.8	-	-	4.7	1.6	-
40歳代	158	2.5	3.2	6.3	1.9	1.3	3.2	0.6	5.1	1.3	-	2.5	1.3	0.6	-	-	0.6	1.3	4.4	1.3	0.6
50歳代	206	6.8	1.9	4.9	1.9	0.5	1.0	3.4	3.4	3.4	4.4	1.0	2.9	1.5	-	1.5	1.9	0.5	1.9	1.5	1.9
60歳代	220	4.1	4.5	5.9	2.3	3.6	1.4	2.3	1.8	3.2	1.4	2.3	2.3	4.1	-	1.4	0.5	1.4	3.6	0.9	-
70歳以上	285	4.6	6.3	2.1	3.5	3.9	3.2	1.4	1.8	3.5	2.5	2.8	3.5	3.2	0.7	0.7	0.7	1.1	2.5	0.7	2.1
女性／18・19歳	24	4.2	4.2	-	4.2	-	8.3	4.2	-	4.2	-	8.3	-	8.3	8.3	-	-	-	-	4.2	-
20歳代	107	2.8	1.9	8.4	5.6	2.8	7.5	7.5	2.8	2.8	2.8	-	-	0.9	9.3	0.9	1.9	0.9	1.9	0.9	-
【再掲】10歳代・20歳代	131	3.1	2.3	6.9	5.3	2.3	7.6	6.9	2.3	3.1	2.3	1.5	-	2.3	9.2	0.8	1.5	0.8	2.3	0.8	-
30歳代	172	1.7	1.2	4.1	4.1	0.6	2.3	4.1	4.1	1.2	1.7	2.3	1.2	0.6	2.3	-	0.6	-	6.4	1.2	-
40歳代	213	5.6	1.9	4.2	1.4	2.8	4.2	1.4	1.9	2.8	2.3	2.8	2.3	0.9	2.8	2.3	0.5	1.4	4.2	0.5	0.5
50歳代	246	3.7	2.8	0.8	2.0	2.8	2.8	3.3	1.6	2.0	2.0	0.8	1.6	2.0	0.4	1.2	0.8	-	1.2	2.4	0.8
60歳代	269	3.0	7.4	1.5	2.2	4.5	2.2	3.3	3.3	1.1	3.0	4.1	3.0	2.2	3.0	1.9	0.7	-	2.6	0.4	1.9
70歳以上	336	3.0	4.5	0.6	3.0	4.5	2.1	0.9	1.5	1.5	3.9	3.6	3.3	3.0	1.2	0.6	1.2	0.6	0.9	1.2	1.5
職業別																					
自営業・家族従業(計)	184	2.7	2.7	2.2	1.1	2.7	2.7	2.2	8.7	1.1	2.2	1.6	1.6	2.7	1.1	2.2	-	1.1	2.7	0.5	1.6
雇業者(計)	1,336	3.7	3.3	4.9	2.8	2.6	2.8	3.4	2.8	2.8	2.1	2.5	2.2	1.7	2.0	1.3	0.8	0.7	3.4	1.6	0.4
無職(計)	958	4.3	4.9	2.7	3.2	3.0	2.9	2.0	1.8	2.5	2.9	2.3	2.5	2.6	1.5	0.3	0.9	0.4	2.2	0.8	1.7
ライフステージ別																					
独身期	305	2.3	3.0	8.5	7.2	2.0	5.9	6.2	5.2	4.6	3.3	1.6	1.3	1.3	5.2	0.3	0.7	0.3	4.6	2.6	-
家族形成期	175	2.9	1.7	6.3	2.9	0.6	2.9	5.1	3.4	2.3	1.1	2.3	0.6	2.3	1.7	0.6	0.6	-	3.4	0.6	-
家族成長前期	203	3.0	1.5	3.0	1.5	2.0	1.5	1.0	2.5	1.5	0.5	2.0	-	-	2.5	-	-	0.5	4.4	0.5	0.5
家族成長後期	164	4.9	3.0	4.9	-	2.4	1.8	2.4	2.4	2.4	0.6	2.4	2.4	1.8	1.2	1.2	1.2	1.2	1.8	1.8	0.6
家族成熟期	459	4.1	4.6	2.4	2.8	1.7	2.4	3.3	2.0	3.1	3.1	2.6	2.4	2.0	0.9	1.3	0.9	0.4	2.8	1.1	1.1
高齢期	586	3.1	6.5	2.4	3.1	4.9	1.9	2.0	2.2	2.0	2.4	2.9	3.4	3.4	1.2	1.4	1.0	0.3	1.0	1.2	1.4
その他	632	5.5	3.0	3.0	1.7	3.0	3.2	1.4	2.7	2.1	3.3	2.4	2.7	2.1	1.1	1.1	0.8	1.1	3.3	1.3	2.4

【平成30年度以降の上位10位の推移】

過去5年間の上位10位の推移をみると、前回の令和3年度の1位の「新型コロナウイルス感染症対策を進める」が順位を6つ下げ7位となった。1位の「災害から県民をまもる」(1位→3位→2位→2位→1位)、2位の「医療サービス体制を整備する」(3位→2位→3位→3位→2位)、3位の「高齢者の福祉を充実する」(2位→1位→5位→4位→3位)、4位の「地球温暖化を防止する」(10位→9位→4位→5位→4位)、5位の「子育て支援を充実する」(4位→4位→6位→6位→5位)、6位の「自然をまもり、緑を育てる」(6位→10位→6位→7位→6位)は前回から順位を1つ上げた。8位の「防犯の地域づくりを進める」(5位→5位→8位→8位→8位)は前回順位を維持している。9位の「便利な交通網をつくる」(8位→8位→9位→11位→9位)は前回から順位を2つ上げた。10位の「道路や街路を整備する」(7位→7位→9位→9位→10位)は前回から順位を1つ下げた。

順位	平成30年度	令和元年度	令和2年度	令和3年度	令和4年度
1	災害から県民をまもる 25.1%	高齢者の福祉を充実する 24.2%	新型コロナウイルス感染症対策を進める 37.3%	新型コロナウイルス感染症対策を進める 26.8%	災害から県民をまもる 25.6%
2	高齢者の福祉を充実する 22.9%	医療サービス体制を整備する 23.4%	災害から県民をまもる 25.5%	災害から県民をまもる 25.0%	医療サービス体制を整備する 19.7%
3	医療サービス体制を整備する 21.8%	災害から県民をまもる 19.4%	医療サービス体制を整備する 20.3%	医療サービス体制を整備する 19.8%	高齢者の福祉を充実する 17.8%
4	子育て支援を充実する 21.1%	子育て支援を充実する 18.5%	地球温暖化を防止する 17.3%	高齢者の福祉を充実する 15.6%	地球温暖化を防止する 17.6%
5	防犯の地域づくりを進める 14.7%	防犯の地域づくりを進める 16.7%	高齢者の福祉を充実する 17.2%	地球温暖化を防止する 14.9%	子育て支援を充実する 17.2%
6	自然をまもり、緑を育てる 13.4%	交通事故をなくす 16.6%	自然をまもり、緑を育てる 12.9%	子育て支援を充実する 14.3%	自然をまもり、緑を育てる 15.8%
7	道路や街路を整備する 12.7%	道路や街路を整備する 13.4%	子育て支援を充実する 12.9%	自然をまもり、緑を育てる 13.8%	新型コロナウイルス感染症対策を進める 15.6%
8	便利な交通網をつくる 12.6%	便利な交通網をつくる 12.9%	防犯の地域づくりを進める 11.8%	防犯の地域づくりを進める 13.0%	防犯の地域づくりを進める 12.9%
9	交通事故をなくす 12.5%	地球温暖化を防止する 12.7%	道路や街路を整備する 11.8%	道路や街路を整備する 11.8%	便利な交通網をつくる 12.2%
10	地球温暖化を防止する 12.3%	自然をまもり、緑を育てる 12.3%	便利な交通網をつくる 10.0%	交通事故をなくす 11.7%	道路や街路を整備する 10.4%

【上位4位の10年間の推移】

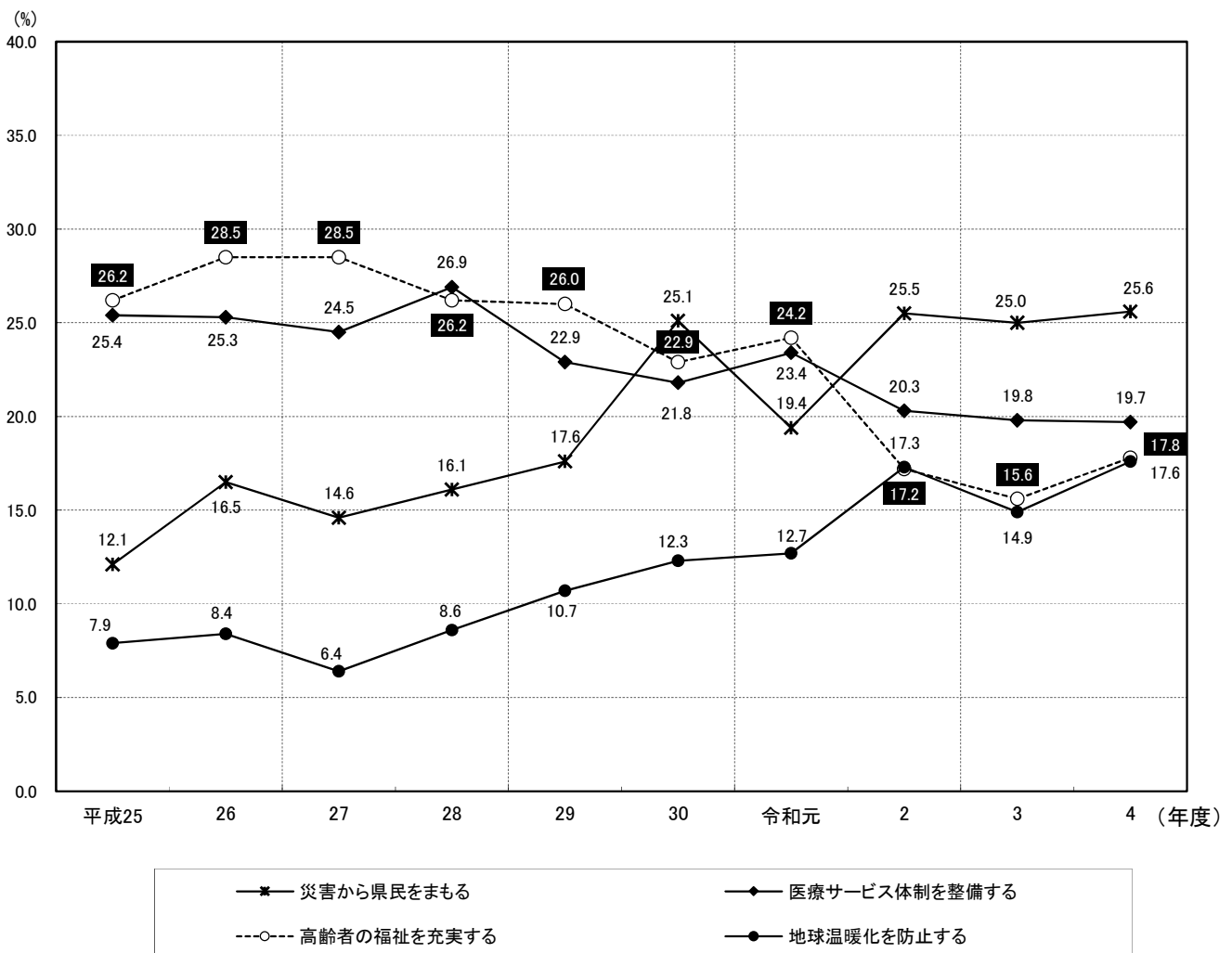
今回調査で上位となった「災害から県民をまもる」、「医療サービス体制を整備する」、「高齢者の福祉を充実する」、「地球温暖化を防止する」の4項目について、平成25年度以降の直近10年間の推移をみると次のようになっている。

まず、1位の「災害から県民をまもる」は平成29年度までは1割台で推移していたが、平成30年度（25.1%）の2割台半ばまで増加した。令和元年度（19.4%）に1割台後半に減少したが、その後は2割台半ばまで増加して推移している。

2位の「医療サービス体制を整備する」は平成28年度（26.9%）に2割台半ばを超えたが、その後は2割台前半で推移し、前回調査（19.8%）から2割を下回った。

3位の「高齢者の福祉を充実する」は、平成25年度以降2割台後半で推移し、平成30年度（22.9%）の2割台前半から前回調査（15.6%）で1割台半ばまで減少していたが、今回調査（17.8%）では1割台後半まで増加した。

4位の「地球温暖化を防止する」は、平成25年度以降1割未満で推移してきたが、平成29年度（10.7%）に1割台となり令和2年度調査（17.3%）から1割台半ばで推移している。



※調査方法の変更により令和元年度までの結果と単純に時系列比較はできないことに留意

【属性別の上位5位】

■地域別

	第1位	第2位	第3位	第4位	第5位
南部地域 (n=242)	災害から県民をまもる 32.2%	医療サービス体制を整備する 21.5%	高齢者の福祉を充実する 17.4%	自然をまもり、緑を育てる 16.5%	子育て支援を充実する 15.3%
南西部地域 (n=224)	子育て支援を充実する 22.3%	医療サービス体制を整備する 21.4%	自然をまもり、緑を育てる 19.2%	災害から県民をまもる 17.9%	高齢者の福祉を充実する 17.4%
東部地域 (n=399)	災害から県民をまもる 29.3%	高齢者の福祉を充実する 20.1%	医療サービス体制を整備する 18.0%	防犯の地域づくりを進める／新型コロナウイルス感染症対策を進める 17.8%	
さいたま地域 (n=451)	災害から県民をまもる 28.2%	医療サービス体制を整備する 21.1%	地球温暖化を防止する 18.0%	子育て支援を充実する 17.3%	新型コロナウイルス感染症対策を進める 16.2%
県央地域 (n=192)	災害から県民をまもる 24.0%	医療サービス体制を整備する 21.9%	子育て支援を充実する 19.8%	地球温暖化を防止する／自然をまもり、緑を育てる／高齢者の福祉を充実する 15.1%	
川越比企地域 (n=288)	災害から県民をまもる 24.3%	地球温暖化を防止する 20.1%	子育て支援を充実する 18.8%	医療サービス体制を整備する 17.7%	高齢者の福祉を充実する 16.7%
西部地域 (n=259)	自然をまもり、緑を育てる 22.8%	災害から県民をまもる 22.0%	地球温暖化を防止する 21.2%	新型コロナウイルス感染症対策を進める 19.3%	医療サービス体制を整備する 18.5%
利根地域 (n=244)	災害から県民をまもる 24.6%	高齢者の福祉を充実する 22.1%	地球温暖化を防止する 20.9%	医療サービス体制を整備する 19.7%	自然をまもり、緑を育てる 17.2%
北部地域 (n=159)	災害から県民をまもる 25.2%	医療サービス体制を整備する 22.6%	子育て支援を充実する 20.8%	高齢者の福祉を充実する／新型コロナウイルス感染症対策を進める 19.5%	
秩父地域 (n=37)	便利な交通網をつくる／雇用の場を広げる 21.6%		災害から県民をまもる 18.9%	子育て支援を充実する／新型コロナウイルス感染症対策を進める 13.5%	

■性別

	第1位	第2位	第3位	第4位	第5位
男性 (n=1,092)	災害から県民をまもる 25.7%	高齢者の福祉を充実する 19.3%	自然をまもり、緑を育てる 18.7%	医療サービス体制を整備する 17.8%	子育て支援を充実する 16.2%
女性 (n=1,369)	災害から県民をまもる 25.9%	医療サービス体制を整備する 21.8%	地球温暖化を防止する 19.8%	子育て支援を充実する 18.4%	新型コロナウイルス感染症対策を進める 16.7%

■ライフステージ別

	第1位	第2位	第3位	第4位	第5位
独身期 (n=305)	災害から県民をまもる 20.7%	子育て支援を充実する 19.7%	自然をまもり、緑を育てる 16.7%	防犯の地域づくりを進める 16.4%	便利な交通網をつくる 16.1%
家族形成期 (n=175)	子育て支援を充実する 63.4%	災害から県民をまもる 20.0%	公園、緑地を整備する 19.4%	便利な交通網をつくる 16.6%	道路や街路を整備する 16.0%
家族成長前期 (n=203)	子育て支援を充実する 47.8%	災害から県民をまもる 24.6%	防犯の地域づくりを進める 19.7%	医療サービス体制を整備する 17.2%	学力、規律ある態度、体力を身につける学校教育を充実する 16.7%
家族成長後期 (n=164)	災害から県民をまもる 25.6%	子育て支援を充実する／医療サービス体制を整備する 22.0%	防犯の地域づくりを進める 18.3%	地球温暖化を防止する 16.5%	
家族成熟期 (n=459)	災害から県民をまもる 28.5%	医療サービス体制を整備する 22.4%	地球温暖化を防止する 21.4%	高齢者の福祉を充実する 20.5%	新型コロナウイルス感染症対策を進める 15.9%
高齢期 (n=586)	高齢者の福祉を充実する 26.8%	地球温暖化を防止する 25.8%	災害から県民をまもる 25.3%	医療サービス体制を整備する 20.6%	新型コロナウイルス感染症対策を進める 17.4%
その他 (n=632)	災害から県民をまもる 28.0%	高齢者の福祉を充実する 24.5%	医療サービス体制を整備する 20.9%	新型コロナウイルス感染症対策を進める 17.6%	自然をまもり、緑を育てる 16.9%

■年代別

	第1位	第2位	第3位	第4位	第5位
18・19歳 (n=35)	交通事故をなくす／子育て支援を充実する 31.4%	防犯の地域づくりを進める 28.6%	自然をまもり、緑を育てる 17.1%	医療サービス体制を整備する／新型コロナウイルス感染症対策を進める 14.3%	
20歳代 (n=201)	子育て支援を充実する 23.9%	災害から県民をまもる 18.4%	自然をまもり、緑を育てる／新型コロナウイルス感染症対策を進める 17.9%	便利な交通網をつくる 16.4%	
【再掲】 10・20歳代 (n=236)	子育て支援を充実する 25.0%	自然をまもり、緑を育てる 17.8%	新型コロナウイルス感染症対策を進める 17.4%	災害から県民をまもる 16.9%	交通事故をなくす／防犯の地域づくりを進める 16.1%
30歳代 (n=300)	子育て支援を充実する 48.0%	災害から県民をまもる 21.7%	便利な交通網をつくる 16.3%	医療サービス体制を整備する 15.3%	自然をまもり、緑を育てる／公園、緑地を整備する 14.3%
40歳代 (n=378)	災害から県民をまもる 33.3%	子育て支援を充実する 25.9%	防犯の地域づくりを進める 19.0%	医療サービス体制を整備する 18.3%	便利な交通網をつくる 14.8%
50歳代 (n=456)	災害から県民をまもる 26.1%	医療サービス体制を整備する 23.9%	地球温暖化を防止する 18.0%	自然をまもり、緑を育てる 17.3%	高齢者の福祉を充実する 16.9%
60歳代 (n=492)	災害から県民をまもる 27.2%	医療サービス体制を整備する 26.4%	高齢者の福祉を充実する 21.7%	地球温暖化を防止する 21.3%	新型コロナウイルス感染症対策を進める 18.3%
70歳以上 (n=636)	高齢者の福祉を充実する 32.2%	地球温暖化を防止する 25.6%	災害から県民をまもる 24.7%	自然をまもり、緑を育てる 17.8%	医療サービス体制を整備する 17.0%

■性・年代別

	第1位	第2位	第3位	第4位	第5位
【男性】 18・19歳 (n=9)	子育て支援を充実する 55.6%	交通事故をなくす 44.4%	都市のバリアフリー化を進める/ 学力、規律ある態度、体力を身につける学校教育を充実する/ スポーツ、レクリエーションをさかんにする 22.2%		
20歳代 (n=86)	自然をまもり、緑を育てる 24.4%	子育て支援を充実する 20.9%	災害から県民をまもる/ 便利な交通網をつくる 18.6%		道路や街路を整備する 15.1%
【再掲】 10・20歳代 (n=95)	子育て支援を充実する 24.2%	自然をまもり、緑を育てる 23.2%	便利な交通網をつくる 17.9%	災害から県民をまもる 16.8%	交通事故をなくす 15.8%
30歳代 (n=127)	子育て支援を充実する 40.2%	災害から県民をまもる 21.3%	便利な交通網をつくる 18.9%	自然をまもり、緑を育てる 15.0%	道路や街路を整備する 14.2%
40歳代 (n=158)	災害から県民をまもる 30.4%	子育て支援を充実する 24.7%	防犯の地域づくりを進める/ 便利な交通網をつくる 20.3%		自然をまもり、緑を育てる 19.6%
50歳代 (n=206)	災害から県民をまもる 26.7%	医療サービス体制を整備する 18.9%	自然をまもり、緑を育てる/ 道路や街路を整備する 17.5%		地球温暖化を防止する/ 便利な交通網をつくる 17.0%
60歳代 (n=220)	災害から県民をまもる 30.0%	高齢者の福祉を充実する 27.7%	医療サービス体制を整備する 27.3%	新型コロナウイルス感染症対策を進める 17.3%	地球温暖化を防止する 16.4%
70歳以上 (n=285)	高齢者の福祉を充実する 35.8%	災害から県民をまもる 23.9%	自然をまもり、緑を育てる 21.8%	地球温暖化を防止する 21.1%	医療サービス体制を整備する 16.8%
【女性】 18・19歳 (n=24)	防犯の地域づくりを進める 37.5%	交通事故をなくす 29.2%	子育て支援を充実する 25.0%	自然をまもり、緑を育てる/ 新型コロナウイルス感染症対策を進める 20.8%	
20歳代 (n=107)	子育て支援を充実する 26.2%	新型コロナウイルス感染症対策を進める 22.4%	防犯の地域づくりを進める 19.6%	災害から県民をまもる 18.7%	医療サービス体制を整備する 17.8%
【再掲】 10・20歳代 (n=131)	子育て支援を充実する 26.0%	防犯の地域づくりを進める 22.9%	新型コロナウイルス感染症対策を進める 22.1%	医療サービス体制を整備する 17.6%	交通事故をなくす/ 災害から県民をまもる 16.8%
30歳代 (n=172)	子育て支援を充実する 54.1%	災害から県民をまもる 22.1%	医療サービス体制を整備する 17.4%	公園、緑地を整備する 16.9%	便利な交通網をつくる 14.5%
40歳代 (n=213)	災害から県民をまもる 36.2%	子育て支援を充実する 27.7%	医療サービス体制を整備する 21.6%	防犯の地域づくりを進める 18.8%	地球温暖化を防止する/ 新型コロナウイルス感染症対策を進める 14.1%
50歳代 (n=246)	医療サービス体制を整備する 28.5%	災害から県民をまもる 26.0%	高齢者の福祉を充実する 19.9%	地球温暖化を防止する 18.7%	防犯の地域づくりを進める 17.9%
60歳代 (n=269)	医療サービス体制を整備する 26.0%	地球温暖化を防止する 25.3%	災害から県民をまもる 24.9%	新型コロナウイルス感染症対策を進める 19.0%	高齢者の福祉を充実する 17.1%
70歳以上 (n=336)	地球温暖化を防止する 29.5%	高齢者の福祉を充実する 28.9%	災害から県民をまもる 25.9%	医療サービス体制を整備する 17.6%	新型コロナウイルス感染症対策を進める 16.7%

県政への要望 10年間の推移（平成25年度～令和4年度）

	平成25年度	平成26年度	平成27年度	平成28年度	平成29年度
1	高齢者の福祉を充実する 26.2%	高齢者の福祉を充実する 28.5%	高齢者の福祉を充実する 28.5%	医療サービス体制を整備する 26.9%	高齢者の福祉を充実する 26.0%
2	医療サービス体制を整備する 25.4%	医療サービス体制を整備する 25.3%	医療サービス体制を整備する 24.5%	高齢者の福祉を充実する 26.2%	医療サービス体制を整備する 22.9%
3	子育て支援を充実する 20.0%	子育て支援を充実する 17.3%	子育て支援を充実する 23.4%	子育て支援を充実する 23.0%	子育て支援を充実する 22.5%
4	防犯の地域づくりを進める 16.9%	防犯の地域づくりを進める 16.7%	防犯の地域づくりを進める 17.4%	防犯の地域づくりを進める 17.9%	災害から県民をまもる 17.6%
5	雇用の場を広げる 15.7%	災害から県民をまもる 16.5%	災害から県民をまもる 14.6%	災害から県民をまもる 16.1%	防犯の地域づくりを進める 14.7%
6	食品の安全をまもる 15.2%	雇用の場を広げる 15.3%	食品の安全をまもる 13.4%	自然をまもり、緑を育てる 13.4%	交通事故をなくす 13.6%
7	自然をまもり、緑を育てる 15.0%	交通事故をなくす 14.2%	道路や街路を整備する 13.0%	雇用の場を広げる 12.8%	道路や街路を整備する 12.8%
8	災害から県民をまもる 12.1%	食品の安全をまもる 13.8%	雇用の場を広げる 12.8%	道路や街路を整備する 12.0%	自然をまもり、緑を育てる 12.6%
9	交通事故をなくす 11.6%	自然をまもり、緑を育てる 13.0%	自然をまもり、緑を育てる 12.4%	食品の安全をまもる 11.9%	便利な交通網をつくる 12.0%
10	学力、規律ある態度、体力を身につける学校教育を充実する 11.2%	便利な交通網をつくる 11.7%	便利な交通網をつくる 12.0%	便利な交通網をつくる 11.7%	食品の安全をまもる 11.4%
11	道路や街路を整備する/ 便利な交通網をつくる 9.2%	道路や街路を整備する 11.1%	交通事故をなくす 10.5%	交通事故をなくす 9.9%	雇用の場を広げる 10.8%
12		学力、規律ある態度、体力を身につける学校教育を充実する 9.5%	学力、規律ある態度、体力を身につける学校教育を充実する 10.4%	学力、規律ある態度、体力を身につける学校教育を充実する 8.8%	地球温暖化を防止する 10.7%
13	川や大気環境をまもる 8.6%	川や大気環境をまもる 8.7%	青少年を健全に育てる 7.9%	地球温暖化を防止する 8.6%	学力、規律ある態度、体力を身につける学校教育を充実する 9.2%
14	地球温暖化を防止する 7.9%	地球温暖化を防止する 8.4%	川や大気環境をまもる 6.6%	川や大気環境をまもる 8.0%	川や大気環境をまもる 8.0%
15	青少年を健全に育てる 6.9%	青少年を健全に育てる 7.3%	地球温暖化を防止する/ 公園、緑地を整備する 6.4%	青少年を健全に育てる 6.9%	青少年を健全に育てる 6.8%
16	省資源やリサイクルを進める 5.9%	省資源やリサイクルを進める 6.6%		公園、緑地を整備する 5.4%	公園、緑地を整備する 5.8%
17	公園、緑地を整備する 5.8%	消費生活の安全を高める 6.5%	消費生活の安全を高める 6.3%	省資源やリサイクルを進める/ 消費生活の安全を高める 5.2%	障がい者の社会参加と福祉対策を進める 5.5%
18	消費生活の安全を高める 5.1%	健康づくりを進めて、 疾病を予防する 5.9%	健康づくりを進めて、 疾病を予防する 5.6%	消費生活の安全を高める 5.2%	消費生活の安全を高める 5.2%
19	健康づくりを進めて、 疾病を予防する 4.8%	公園、緑地を整備する 5.2%	省資源やリサイクルを進める 5.1%	健康づくりを進めて、 疾病を予防する 4.8%	省資源やリサイクルを進める/ 健康づくりを進めて、 疾病を予防する 4.6%
20	商工業を振興し、中小企業・ベンチャー企業への支援を充実する 3.8%	障がい者の社会参加と福祉対策を進める 4.2%	商工業を振興し、中小企業・ベンチャー企業への支援を充実する 4.3%	障がい者の社会参加と福祉対策を進める 4.7%	健康づくりを進めて、 疾病を予防する 4.6%
21	廃棄物対策を充実する/ 障がい者の社会参加と福祉対策を進める 3.7%	商工業を振興し、中小企業・ベンチャー企業への支援を充実する 3.5%	障がい者の社会参加と福祉対策を進める 3.7%	廃棄物対策を充実する/ 商工業を振興し、中小企業・ベンチャー企業への支援を充実する 3.4%	都市のバリアフリー化を進める 4.3%
22		スポーツ、レクリエーションを さかんにする 3.1%	都市のバリアフリー化を進める 3.4%		廃棄物対策を充実する 3.5%
23	都市のバリアフリー化を進める/ スポーツ、レクリエーションを さかんにする 2.4%	廃棄物対策を充実する 3.0%	生活排水対策を進める 3.2%	都市のバリアフリー化を進める 3.3%	商工業を振興し、中小企業・ベンチャー企業への支援を充実する 3.3%
24		都市のバリアフリー化を進める/ 市町村が主役の地域づくりを 進める 2.9%	廃棄物対策を充実する 3.1%	生活排水対策を進める/ スポーツ、レクリエーションを さかんにする 3.1%	スポーツ、レクリエーションを さかんにする 2.9%
25	人権尊重の社会づくりを進める 2.3%		市町村が主役の地域づくりを 進める/ 芸術・文化活動をさかんにする/ スポーツ、レクリエーションを さかんにする 2.6%	スポーツ、レクリエーションを さかんにする 3.1%	生活排水対策を進める 2.8%
26	農林業をさかんにする 2.2%	生活排水対策を進める 2.8%		生涯学習対策を充実する/ 芸術・文化活動をさかんにする 2.3%	市町村が主役の地域づくりを 進める/ 人権尊重の社会づくりを進める 2.6%
27	芸術・文化活動をさかんにする 2.1%	人権尊重の社会づくりを進める/ 芸術・文化活動をさかんにする 2.4%	スポーツ、レクリエーションを さかんにする 2.6%	芸術・文化活動をさかんにする 2.3%	人権尊重の社会づくりを進める 2.6%
28	観光振興を進める 1.9%		農林業をさかんにする 2.4%	人権尊重の社会づくりを進める 2.2%	芸術・文化活動をさかんにする 2.5%
29	生活排水対策を進める/ 生涯学習対策を充実する/ 市町村が主役の地域づくりを 進める 1.8%	農林業をさかんにする 2.1%	生涯学習対策を充実する 2.1%	市町村が主役の地域づくりを 進める 2.1%	観光振興を進める 2.4%
30		県民参加の行政を進める 1.7%	観光振興を進める 2.0%	農林業をさかんにする/ 市町村が主役の地域づくりを 進める 2.0%	農林業をさかんにする 1.9%
31	市町村が主役の地域づくりを 進める 1.8%	観光振興を進める/ 生涯学習対策を充実する 1.6%	人権尊重の社会づくりを進める 1.6%	観光振興を進める 1.8%	生涯学習対策を充実する 1.8%
32	県民参加の行政を進める 1.4%	生涯学習対策を充実する 1.6%	男女共同参画社会の 実現をはかる/ 県民参加の行政を進める 1.0%	IT（情報通信技術）を生かした 社会づくりを進める 1.1%	IT（情報通信技術）を生かした 社会づくりを進める 1.6%
33	IT（情報通信技術）を生かした 社会づくりを進める 1.3%	男女共同参画社会の 実現をはかる/ NPOやボランティアへの 活動支援を充実する 1.2%	IT（情報通信技術）を生かした 社会づくりを進める/ 国際交流や国際協力を進める 0.9%	県民参加の行政を進める/ 国際交流や国際協力を進める 0.9%	国際交流や国際協力を進める 1.2%
34	国際交流や国際協力を進める 0.9%		国際交流や国際協力を進める 0.9%	国際交流や国際協力を進める 0.9%	県民参加の行政を進める 1.1%
35	男女共同参画社会の 実現をはかる/ NPOやボランティアへの 活動支援を充実する 0.8%	IT（情報通信技術）を生かした 社会づくりを進める/ 国際交流や国際協力を進める 0.8%	国際交流や国際協力を進める 0.9%	男女共同参画社会の 実現をはかる 0.8%	男女共同参画社会の 実現をはかる 0.7%
36		国際交流や国際協力を進める 0.8%	NPOやボランティアへの 活動支援を充実する 0.8%	NPOやボランティアへの 活動支援を充実する 0.7%	NPOやボランティアへの 活動支援を充実する 0.6%

	平成30年度	令和元年度	令和2年度	令和3年度	令和4年度
1	災害から県民をまもる 25.1%	高齢者の福祉を充実する 24.2%	新型コロナウイルス感染症対策を進める 37.3%	新型コロナウイルス感染症対策を進める 26.8%	災害から県民をまもる 25.6%
2	高齢者の福祉を充実する 22.9%	医療サービス体制を整備する 23.4%	災害から県民をまもる 25.5%	災害から県民をまもる 25.0%	医療サービス体制を整備する 19.7%
3	医療サービス体制を整備する 21.8%	災害から県民をまもる 19.4%	医療サービス体制を整備する 20.3%	医療サービス体制を整備する 19.8%	高齢者の福祉を充実する 17.8%
4	子育て支援を充実する 21.1%	子育て支援を充実する 18.5%	地球温暖化を防止する 17.3%	高齢者の福祉を充実する 15.6%	地球温暖化を防止する 17.6%
5	防犯の地域づくりを進める 14.7%	防犯の地域づくりを進める 16.7%	高齢者の福祉を充実する 17.2%	地球温暖化を防止する 14.9%	子育て支援を充実する 17.2%
6	自然をまもり、緑を育てる 13.4%	交通事故をなくす 16.6%	自然をまもり、緑を育てる／ 子育て支援を充実する	子育て支援を充実する 14.3%	自然をまもり、緑を育てる 15.8%
7	道路や街路を整備する 12.7%	道路や街路を整備する 13.4%	子育て支援を充実する 12.9%	自然をまもり、緑を育てる 13.8%	新型コロナウイルス感染症対策を進める 15.6%
8	便利な交通網をつくる 12.6%	便利な交通網をつくる 12.9%	防犯の地域づくりを進める 11.8%	防犯の地域づくりを進める 13.0%	防犯の地域づくりを進める 12.2%
9	交通事故をなくす 12.5%	地球温暖化を防止する 12.7%	道路や街路を整備する／ 11.8%	道路や街路を整備する 11.8%	便利な交通網をつくる 12.2%
10	地球温暖化を防止する 12.3%	自然をまもり、緑を育てる 12.3%	便利な交通網をつくる 10.0%	交通事故をなくす 11.7%	道路や街路を整備する 10.4%
11	食品の安全をまもる 11.9%	雇用の場を広げる 9.6%	川や大気環境をまもる 9.1%	便利な交通網をつくる 11.2%	交通事故をなくす 10.3%
12	雇用の場を広げる 8.6%	食品の安全をまもる 9.3%	交通事故をなくす 8.8%	省資源やリサイクルを進める 7.8%	省資源やリサイクルを進める 8.7%
13	川や大気環境をまもる 8.4%	省資源やリサイクルを進める 8.4%	省資源やリサイクルを進める 7.7%	雇用の場を広げる 7.0%	雇用の場を広げる 8.3%
14	学力、規律ある態度、体力を身につける学校教育を充実する 7.4%	学力、規律ある態度、体力を身につける学校教育を充実する 8.1%	雇用の場を広げる 7.2%	川や大気環境をまもる 6.9%	川や大気環境をまもる 7.3%
15	青少年を健全に育てる 6.7%	川や大気環境をまもる 7.9%	公園、緑地を整備する 6.0%	公園、緑地を整備する 5.7%	消費生活の安全を高める 6.9%
16	省資源やリサイクルを進める／ 消費生活の安全を高める／	青少年を健全に育てる 7.2%	学力、規律ある態度、体力を身につける学校教育を充実する 5.1%	消費生活の安全を高める 5.1%	公園、緑地を整備する 6.0%
17	公園、緑地を整備する 5.6%	公園、緑地を整備する 5.6%	消費生活の安全を高める 4.8%	学力、規律ある態度、体力を身につける学校教育を充実する 4.9%	食品の安全をまもる 5.5%
18	公園、緑地を整備する 5.6%	消費生活の安全を高める 5.5%	青少年を健全に育てる 4.6%	IT（情報通信技術）を生かした社会づくりを進める 4.5%	学力、規律ある態度、体力を身につける学校教育を充実する／ 5.1%
19	障がい者の社会参加と福祉対策を進める 4.7%	障がい者の社会参加と福祉対策を進める 4.9%	食品の安全をまもる 4.2%	青少年を健全に育てる／ 4.3%	青少年を健全に育てる 4.9%
20	廃棄物対策を充実する／ 健康づくりを進めて、 疾病を予防する 4.1%	廃棄物対策を充実する 4.7%	廃棄物対策を充実する 4.1%	食品の安全をまもる 4.3%	廃棄物対策を充実する 4.9%
21	健康づくりを進めて、 疾病を予防する 4.1%	商工業を振興し、中小企業・ベンチャー企業への支援を充実する 3.8%	障がい者の社会参加と福祉対策を進める 3.5%	廃棄物対策を充実する 4.1%	障がい者の社会参加と福祉対策を進める 3.9%
22	都市のバリアフリー化を進める 3.5%	健康づくりを進めて、 疾病を予防する 3.4%	IT（情報通信技術）を生かした社会づくりを進める 2.9%	障がい者の社会参加と福祉対策を進める 3.7%	農林業をさかんにする 3.9%
23	観光振興を進める／ 商工業を振興し、中小企業・ベンチャー企業への支援を充実する 3.0%	都市のバリアフリー化を進める 3.1%	農林業をさかんにする／ 芸術・文化活動をさかんにする 2.8%	健康づくりを進めて、 疾病を予防する／ 都市のバリアフリー化を進める 3.4%	IT（情報通信技術）を生かした社会づくりを進める 3.8%
24	スポーツ、レクリエーションをさかんにする 2.7%	生活排水対策を進める 3.0%	人権尊重の社会づくりを進める 2.6%	芸術・文化活動をさかんにする 3.2%	健康づくりを進めて、 疾病を予防する 2.9%
25	生活排水対策を進める 2.5%	観光振興を進める 2.9%	生活排水対策を進める／ 健康づくりを進めて、 疾病を予防する 2.4%	人権尊重の社会づくりを進める 2.9%	芸術・文化活動をさかんにする 2.8%
26	農林業をさかんにする 2.3%	人権尊重の社会づくりを進める 2.5%	生活排水対策を進める 2.6%	スポーツ、レクリエーションをさかんにする 2.3%	観光振興を進める 2.4%
27	IT（情報通信技術）を生かした社会づくりを進める 2.2%	市町村が主役の地域づくりを進める 2.1%	都市のバリアフリー化を進める 2.3%	生活排水対策を進める 2.6%	商工業を振興し、中小企業・ベンチャー企業への支援を充実する 2.8%
28	人権尊重の社会づくりを進める 2.0%	農林業をさかんにする 2.0%	商工業を振興し、中小企業・ベンチャー企業への支援を充実する 2.3%	商工業を振興し、中小企業・ベンチャー企業への支援を充実する 2.5%	スポーツ、レクリエーションをさかんにする 2.5%
29	芸術・文化活動をさかんにする 2.0%	IT（情報通信技術）を生かした社会づくりを進める 2.0%	市町村が主役の地域づくりを進める 2.3%	市町村が主役の地域づくりを進める 2.3%	都市のバリアフリー化を進める 2.5%
30	市町村が主役の地域づくりを進める 1.9%	生涯学習対策を充実する 1.8%	スポーツ、レクリエーションをさかんにする 1.9%	農林業をさかんにする 2.1%	生涯学習対策を充実する 2.4%
31	生涯学習対策を充実する 1.6%	スポーツ、レクリエーションをさかんにする 1.8%	観光振興を進める 1.8%	観光振興を進める 2.1%	生活排水対策を進める 2.3%
32	国際交流や国際協力を進める 1.4%	男女共同参画社会の実現をはかる 1.1%	男女共同参画社会の実現をはかる 1.0%	生涯学習対策を充実する 1.4%	市町村が主役の地域づくりを進める 2.1%
33	男女共同参画社会の実現をはかる 1.1%	国際交流や国際協力を進める 1.0%	県民参加の行政を進める 1.0%	男女共同参画社会の実現をはかる 1.2%	男女共同参画社会の実現をはかる 1.7%
34	県民参加の行政を進める 0.8%	NPOやボランティアへの活動支援を充実する 0.8%	生涯学習対策を充実する 0.9%	県民参加の行政を進める 0.9%	NPOやボランティアへの活動支援を充実する 1.0%
35	NPOやボランティアへの活動支援を充実する 0.5%	県民参加の行政を進める 0.6%	国際交流や国際協力を進める 0.8%	国際交流や国際協力を進める 0.9%	国際交流や国際協力を進める 0.8%
36	—	—	NPOやボランティアへの活動支援を充実する 0.7%	NPOやボランティアへの活動支援を充実する 0.9%	県民参加の行政を進める 0.6%
37	—	—	—	—	—