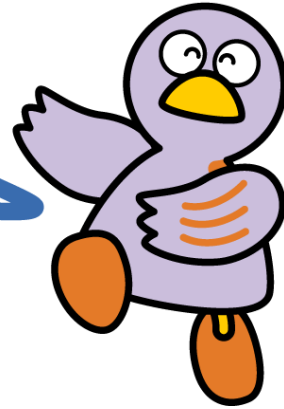


Chương 7

Giáo dục



Biểu tượng của tỉnh Saitama Kobaton

- 1 Trường mầm non
- 2 Trường tiểu học/ trường trung học
- 3 Trường phổ thông
- 4 Trường hỗ trợ đặc biệt
- 5 Trường đại học/ trường dạy nghề chuyên môn
- 6 Tiền học bổng
- 7 Học tiếng Nhật
- 8 Kỳ thi năng lực tiếng Nhật

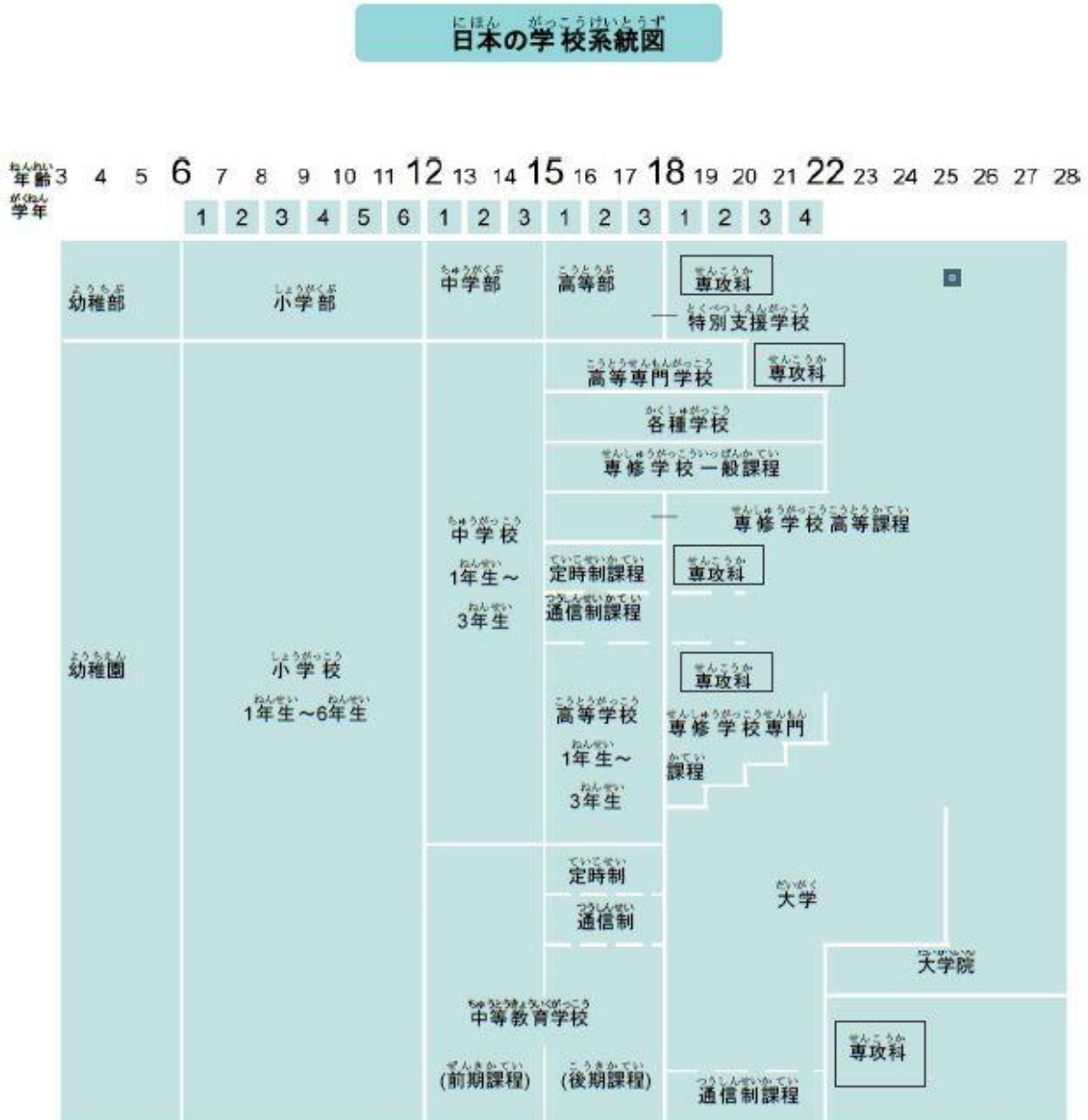
Chế độ giáo dục của Nhật cho học sinh học tiểu học 3 năm bắt đầu từ 6 tuổi, từ 12 tuổi sẽ học trung học 3 năm, từ 15 tuổi sẽ học phổ thông 3 năm, từ 18 tuổi học đại học 4 năm và đại học ngắn hạn là 2 năm. Ngoài ra, còn có rất nhiều trường dạy nghề chuyên môn.

Tiểu học và trung học là cấp học giáo dục nghĩa vụ bắt buộc. Học sinh con của người nước ngoài thì không có nghĩa vụ học tại các trường tiểu học, trung học trong nước Nhật, nhưng nếu có nguyện vọng thì vẫn có thể nhập học.

Năm học mới bắt đầu vào tháng 4 hằng năm, kết thúc vào cuối tháng 3 năm sau. Nhiều trường chia làm 3 học kỳ, học kỳ 1 (tháng 4 – tháng 8), học kỳ 2 (tháng 9 – tháng 12), học kỳ 3 (tháng 1- tháng 3). Cũng có trường chia làm hai kỳ học, kỳ học trước (tháng 4 - tháng 9), kỳ học sau (tháng 10 – tháng 3). Giờ học sử dụng ngôn ngữ tiếng Nhật.

Nhiều trẻ em đi nhà trẻ, mẫu giáo trước khi vào tiểu học.

Chế độ giáo dục của Nhật



参考：文部科学省「就学ガイドブック・2005年4月」

Nguồn : "Thông tin đời sống đa ngôn ngữ" Hiệp hội văn hoá quốc tế tự trị
 URL: <http://www.clair.or.jp/tagengorev/ja/j/index.html>

※ Từ ngày 1/4/2016, "trường giáo dục nghĩa vụ" được thành lập như là một loại hình trường mới, mang tính nhất quán trong giáo dục nghĩa vụ từ tiểu học đến trung học.

1 Trường mẫu giáo

Đối tượng là các bé có độ tuổi từ 3 tuổi đến 5 tuổi trước khi vào tiểu học (Tuy nhiên, độ tuổi này sẽ khác nhau tùy vào các trường mầm non). Ở Nhật, có nhiều trẻ em sẽ đi học chẳng hạn như mầm non, nhưng việc này không phải là nghĩa vụ. Thời gian ở trường trung bình là 4 tiếng/ngày. Trường mầm non bắt đầu năm học vào tháng 4 hằng năm, nhưng việc đăng ký nhập học sẽ thực hiện cho đến trước tháng quy định của năm trước đó.

Độ tuổi nhập học, cách đăng ký nhập học, phí nhập học sẽ khác nhau tùy vào các trường mầm non, do đó vui lòng liên hệ Ban quản lý giáo dục của phường, quận, thị xã nếu là trường công lập, trường hợp là trường tư lập trong tỉnh thì liên hệ trực tiếp.

Có thể tìm danh sách các trường mầm non tư lập trong tỉnh theo trang Web sau

URL <https://www.pref.saitama.lg.jp/a0204/shiritsuitiran/youchienichiran.html>

(Trang chủ ban học sự tỉnh Saitama)

Về nhà trẻ tư nhân có ghi tại mục 4 chương 5 “Nhà trẻ tư nhân”

Tỉnh Saitama, yêu cầu nội dung cần trang bị cho trẻ theo “3 nẩy mầm trong giáo dục trẻ” từ 3 quan điểm “đời sống” “quan hệ với người khác” “sở thích và quan tâm” cho tới trước khi vào tiểu học. Trong tờ hướng dẫn dành cho gia đình này ngoài tiếng Nhật, còn có tiếng Nhật giản đơn và bản tiếng nước ngoài (bao gồm tiếng Anh, tiếng Trung, tiếng Tây Ban Nha, tiếng Philippin, tiếng Hàn, tiếng Triều Tiên, tiếng Việt và tiếng Indonesia). Các bản tiếng nước ngoài đều có đăng trên trang chủ của tỉnh để có thể đáp ứng nhu cầu cần thiết của mọi người.

URL: <http://www.pref.saitama.lg.jp/f2214/mebae02/mebae-panfuri-fu.html>

2 Trường tiểu học/trường trung học

Khi muốn nhập học các trường, tiểu học, trung học công lập, thì cầm phiếu cư trú dân của người đó đến ban quản lý giáo dục của phường, quận, thị xã (ở Saitama thì đến Kuyakusho), trình bày nguyện vọng nhập học và thực hiện các thủ tục cần thiết. Ban quản lý giáo dục sẽ cân nhắc xem học sinh đó nên nhập học ở đâu, và thông báo cho cha mẹ (người giám hộ).

(1) Trường tiểu học

Trẻ đủ 6 tuổi vào thời điểm ngày 1 tháng 4 của năm đó sẽ là đối tượng nhập học tiểu học. Hồ sơ đăng ký nhập học của học sinh năm nhất tiểu học (học sinh lớp 1) nhập học vào tháng 4 năm nay, sẽ được tiếp nhận vào khoảng tháng 9 của năm trước đó. Nếu hồ sơ nhập học được công nhận thì sẽ được gửi “thông báo nhập học” vào tháng 1.

Có cả chế độ “cấp học hỗ trợ đặc biệt” và “chỉ dẫn theo cấp học” dành cho trẻ em bị khuyết tật.

(2) Trường trung học

Trẻ đủ 12 tuổi vào thời điểm ngày 1 tháng 4 của năm đó sẽ là đối tượng nhập học trung học. Trẻ có dự định tốt nghiệp tiểu học của năm đó sẽ được gửi “thông báo nhập học trung học” vào tháng 1 hàng năm.

Hầu hết trong các trường trung học đều mặc đồng phục học sinh. Hãy liên hệ các trường để hỏi nên mua đồng phục ở đâu.

Có cả chế độ “cấp học hỗ trợ đặc biệt” và “chỉ dẫn theo cấp học” dành cho trẻ em bị khuyết tật.

(3) Nhập học giữa chừng (chuyển trường từ nước ngoài vào Nhật)

Học sinh là trẻ em có quốc tịch nước ngoài, đã theo học tại các trường tiểu học, trung học ở nước ngoài, khi muốn chuyển đến học tại các trường tiểu học, trung học trong tỉnh, thì đến uỷ ban phường, quận, thị xã nơi mình sống để đăng ký cư trú dân, trình bày nguyện vọng nhập học với ban quản lý giáo dục, tiến hành các thủ tục cần thiết.

(4) Chuyển trường

Khi thay đổi nơi đi học do chuyển dọn nhà thì trường học của con cũng sẽ thay đổi.

Trước khi chuyển nhà, thì đến trường của con đang theo học xin giấy chứng nhận đang đi học và giấy chứng nhận được cấp sách giáo khoa, khi đến uỷ ban hành chính phường, quận, thị xã để làm thủ tục thông báo chuyển đi, hãy trình bày về việc con đang ở độ tuổi theo học tại trường tiểu học, trung học. Sau khi chuyển đến nơi ở mới, khi làm thủ tục khai báo tạm trú, thì trình bày việc có con đang độ tuổi theo học tiểu học, trung học, sau đó nộp giấy chứng nhận đang đi học và giấy chứng nhận được cấp sách giáo khoa cho trường mới. Khi về nước cũng thông báo cho trường.

(5) Học phí

Nếu học tại các trường tiểu học, trung học công lập thì phí nhập học, học phí và tiền sách giáo khoa được miễn phí. Tuy nhiên, người giám hộ (cha/mẹ) phải chi trả tiền cung cấp bữa ăn (tiền ăn) và tiền tài liệu đào tạo. Phương thức thanh toán có nhiều cách như tạo tài khoản ngân hàng do trường chỉ định khi nhập học, rồi trừ tự động từ tài khoản.

(6) P T A (Parent-Teacher Association Hội phụ huynh và giáo viên)

Giáo viên và phụ huynh cùng nhau hợp tác hoạt động. Nâng cao hiểu biết đối với giáo dục trong gia đình và nhà trường, để tạo cho con trẻ được phát triển khoẻ mạnh. Tham gia hội là tự nguyện, nhưng hầu hết phụ huynh của các em khi nhập học vào các trường tiểu học, trung học công lập đều tham gia hội PTA. Phí tham gia hội tùy vào từng trường mà

khác nhau, nên hãy hỏi trực tiếp các trường của con mình theo học.

(7) Lớp giữ trẻ sau khi tan trường

Là lớp giữ các bé tiểu học có phụ huynh đi làm vào ban ngày, không có người ở nhà để đón trẻ sau khi tan trường. Phí và cách sử dụng tùy theo mỗi phường, quận, thị xã mà khác nhau, do đó hay tham khảo thông tin tại Ban phụ trách phúc lợi trẻ em của các phường, quận, thị xã.

(8) Giáo dục các bé không thể nói tiếng Nhật

Tại các trường có nhiều trẻ không nói được tiếng Nhật thì sẽ có giáo viên dạy tiếng Nhật cho trẻ. Ngoài ra, trang chủ của tỉnh có đăng tải thông tin hữu ích cho sinh hoạt tại trường học và sinh hoạt thường ngày.

URL:

<http://www.pref.saitama.lg.jp/f2214/kikokugaikokujinsapoutoijgyou240120.html>

(9) Sách hướng dẫn học tập dành cho phụ huynh người nước ngoài có con

Bộ khoa học giáo dục biên soạn “sách hướng dẫn thủ tục nhập học” hướng dẫn thủ tục nhập học vào trường bằng nhiều ngôn ngữ khác nhau dành cho phụ huynh người nước ngoài có con. Có thể xem trên trang chủ của Bộ khoa học giáo dục.

Tiếng Anh

http://www.mext.go.jp/component/a_menu/education/micro_detail/_icsFiles/afieldfile/2016/06/24/1358299_01.pdf

Tiếng Trung

http://www.mext.go.jp/component/a_menu/education/micro_detail/_icsFiles/afieldfile/2015/06/01/1358299_05_1.pdf

Tiếng Hàn Quốc/Triều Tiên

http://www.mext.go.jp/component/a_menu/education/micro_detail/_icsFiles/afieldfile/2015/06/01/1358299_02_1.pdf

Tiếng Bồ Đào Nha

http://www.mext.go.jp/component/a_menu/education/micro_detail/_icsFiles/afieldfile/2015/06/19/1358299_06_1.pdf

Tiếng Tây Ban Nha

http://www.mext.go.jp/component/a_menu/education/micro_detail/_icsFiles/afieldfile/2015/06/01/1358299_07.pdf

Tiếng Việt Nam

http://www.mext.go.jp/component/a_menu/education/micro_detail/_icsFiles/afieldfile/

[2015/06/01/1358299_03.pdf](#)

Tiếng Philippin

http://www.mext.go.jp/component/a_menu/education/micro_detail/_icsFiles/afieldfile/2015/06/19/1358299_04_1.pdf

3 Trường phổ thông

Trường phổ thông ở Nhật không thuộc nghĩa vụ giáo dục bắt buộc. Có trường phổ thông quốc lập, trường phổ thông của tỉnh lập, quận lập và tư lập. Ở trường phổ thông có môn học thông thường để học như anh ngữ, toán học, quốc ngữ, vật lý, xã hội..., cũng có những môn học chuyên ngành học về ngành nghề như thương mại, công nghiệp, nông nghiệp..., rồi những môn học được gọi là môn tổng hợp dành thời gian suy ngẫm về hướng đi tương lai của bản thân. Ngoài ra, có thể chọn nhiều cách học tập theo giáo trình như chế độ học nguyên ngày, chế độ học theo giờ nhất định ※, hay chế độ học thông qua internet ※ Cũng có những người vừa học vừa làm tham gia học ở chế độ học theo giờ nhất định, và chế độ học thông qua internet. Chế độ học theo giờ nhất định được nhiều trường mở dạy vào ban đêm, chế độ học qua internet có đặc trưng là cung cấp giáo trình học tập tại nhà, ngoài những ngày phải lên trường theo quy định ví dụ như 1 tháng lên trường 3 ngày. Thêm nữa, cũng có trường phổ thông mở lớp học chế độ theo giờ nhất định vào cả ban ngày lẫn ban đêm.

Thông tin về Chế độ học theo giờ nhất định và chế độ học thông qua internet (Trang chủ Ban quản lý giáo dục tỉnh Saitama) (<http://www.pref.saitama.lg.jp/f2208/tei-tuu-sienninn.html>)

(1) Kỳ thi nhập học

Nếu tốt nghiệp (bao gồm cả chuẩn bị tốt nghiệp) các trường trung học, hoặc các trường dự bị trung học thì có thể tham dự kỳ thi nhập học trường phổ thông ở Nhật. Thêm nữa, nếu kết thúc 9 năm giáo dục đào tạo ở trường tại nước ngoài, sau khi thực hiện thủ tục xác định tư cách nộp đơn, thì cũng có thể tham dự kỳ thi.

Ngoài ra, giờ học và kỳ thi nhập học đều bằng tiếng Nhật.

Kỳ thi nhập học ở các trường phổ thông công lập, sẽ diễn ra cùng lúc vào ngày quy định. Về điều kiện xét tuyển, ngày thi của trường phổ thông quốc lập và tư lập vui lòng liên hệ trực tiếp với các trường đó. Về trường công lập thì liên hệ với trường trung học nơi hiện tại đang theo học.

Các câu hỏi và trả lời liên quan đến tuyển chọn thí sinh vào trường phổ thông công lập

của tỉnh (trang chủ Ban chỉ đạo giáo dục trường phổ thông tỉnh Saitama)

Bản tiếng Nhật <https://www.pref.saitama.lg.jp/f2208/r5nyuushiq.html>

Bản tiếng Anh <https://www.pref.saitama.lg.jp/f2208/r5englishfaq.html>

(2) Học phí

Cần phải trả học phí và phí nhập học. Ngoài ra còn phải trả phí sách giáo khoa, phí tài liệu.

Ở trường công lập thì học sinh có thể nhận được tiền trợ cấp nhằm khuyến khích và đóng học phí nhập học vào các trường phổ thông tùy theo mức thu nhập. Hơn nữa, có thể được miễn đóng phí nhập học tùy vào mức thu nhập.

Học phí của các trường phổ thông tư lập sẽ khác nhau tùy theo trường, học sinh có thể nhận được tiền trợ cấp nhằm khuyến khích và đóng học phí nhập học vào các trường phổ thông tùy theo mức thu nhập. Hơn nữa, nếu theo học tại các trường phổ thông tư lập trong tỉnh, thì có khả năng được hỗ trợ, giảm trừ học phí, phí nhập học tùy theo mức thu nhập.

Ngoài ra, còn phải đóng tiền quỹ lớp để đi du lịch phục vụ học tập, đi dã ngoại, hay hội phí PTA. Các loại phí này khác nhau tùy vào mỗi trường, vui lòng liên hệ trực tiếp với các trường đó.

(3) Chuyển trường

Sau khi nhập học vào trường phổ thông công lập của tỉnh, nếu chuyển nhà và thay đổi địa chỉ mà bản thân có nguyện vọng tiếp tục học ở trường đó thì không cần thiết phải làm thủ tục chuyển trường.

Tuy nhiên, khi có nguyện vọng chuyển sang trường ở gần chỗ ở thì cần phải tham dự kỳ thi chuyển trường. Khi đó, hãy trao đổi với trường phổ thông đang theo học hiện tại.

(4) Xét tuyển đặc biệt đối với người nước ngoài

Thực hiện xét tuyển đặc biệt đối với người nước ngoài vừa tới Nhật trong thời gian ngắn. Phương thức tham dự kỳ thi sẽ khác với thông thường, nên hãy trao đổi với trường thực hiện xét tuyển đặc biệt dành cho người nước ngoài.

Kỳ thi năm 2023 (nhập học vào tháng 4 năm 2023) đã có 12 trường là trường thực hiện xét tuyển đặc biệt dành cho người nước ngoài (Trường phổ thông Iwatsuki, Trường phổ thông Soka Minami, Trường phổ thông Nanryo, Trường phổ thông Fukaya daiichi, Trường phổ thông Wako kokkusai, Trường phổ thông Warabi, Trường phổ thông Kawaguchi

Higashi, Trường phổ thông Kawagoe Nishi, Trường phổ thông Kurihashihokusai , Trường phổ thông Menuma, Trường phổ thông Niizayanase, Trường phổ thông Misato kita).

Danh sách các trường thực hiện tuyển chọn đặc biệt người nước ngoài tại kỳ thi nhập học năm 2024 (nhập học vào tháng 4 năm 2024) dự tính sẽ được công bố vào tháng 7 năm 2023.



Nơi tiếp nhận tư vấn • giải đáp

Tên	Số điện thoại	Thời gian tiếp nhận
<Về xét tuyển đặc biệt dành cho người nước ngoài của trường phổ thông công lập của tỉnh> Ban chỉ đạo giáo dục phổ thông bậc phổ thông công lập của cục giáo dục tỉnh Saitama	048-830-6766	Thứ 2 – thứ 6 (Trừ ngày lễ và lịch nghỉ tết) 8:30~17:15
<Về chuyển trường • xác định tư cách nộp đơn vào các trường phổ thông công lập của tỉnh> Ban nhân sự phổ thông bậc phổ thông công lập của cục giáo dục tỉnh Saitama	048-830-6735	
<Về học phí và phí nhập học của trường phổ thông công lập của tỉnh> Ban tài vụ phòng giáo dục tổng vụ cục giáo dục tỉnh Saitama	048-830-6652 https://www.pref.saitama.lg.jp/f2204/j-s/index.html	
<Về hỗ trợ giảm trừ học phí của các trường phổ thông tư lập> Ban học sự phòng tổng vụ tỉnh Saitama	048-830-2725 http://www.pref.saitama.lg.jp/a0204/fubofutan2.html	

4 Trường hỗ trợ đặc biệt

Tại các trường có học sinh là trẻ em khuyết tật cần được hỗ trợ giáo dục đặc biệt theo học, sẽ có bậc tiểu học, bậc trung học, bậc phổ thông ứng với trường tiểu học, trường trung học, trường phổ thông (Cũng có trường có thiết lập bậc mầm non, hoặc khoa chuyên ngành). Trường hợp có nguyện vọng nhập học bậc tiểu học, bậc trung học, trước tiên hãy mang theo phiếu cư trú dân của người đó đến ban quản lý giáo dục của phường, quận, huyện nơi mình sinh sống, và trao đổi. Trường hợp có nguyện vọng nhập học các bậc mầm non, phổ thông thì hãy liên hệ với Ban giáo dục hỗ trợ đặc biệt bậc phổ thông công lập của cục giáo dục tỉnh Saitama.

Hơn thế nữa, trường hỗ trợ đặc biệt có giáo dục linh động theo tình trạng khuyết tật của trẻ

như trẻ khiếm thị, trẻ khiếm thính, trẻ bị khiếm khuyết về trí tuệ, bị khuyết tứ chi (bị tật nguyên) , ốm yếu...

(1) Bậc mầm non

Có 3 trường hỗ trợ đặc biệt thiết lập bậc mầm non. Trường mầm non Hanawa Hokiichi thực hiện giáo dục trẻ bị khiếm thị, trường mầm non Ômiyarou và trường Sakadorou thực hiện giáo dục trẻ khiếm thính. Đối tượng là trẻ trước tuổi nhập học trường tiểu học hoặc bậc tiểu học từ 3 tuổi đến 5 tuổi, cần phải trao đổi trước để nhập học. Ngoài ra, cả 3 trường đều nhận tư vấn giáo dục và giữ trẻ từ 0 tuổi như một hình thức giáo dục giai đoạn đầu. Khuyến khích việc trao đổi từ khi còn ở giai đoạn đầu, vì ngay cả trẻ khiếm thị, hay khiếm thính nếu được giáo dục mang tính chuyên môn từ giai đoạn đầu thì có thể cải thiện được.

(2) Bậc tiểu học

Trẻ đủ 6 tuổi vào thời điểm ngày 1 tháng 4 của năm đó, trẻ cần hỗ trợ giáo dục đặc biệt như trẻ khiếm thị, trẻ khiếm thính, trẻ bị khiếm khuyết về trí tuệ, bị khuyết tứ chi (bị tật nguyên) , ốm yếu sẽ là đối tượng nhập học bậc tiểu học.

Trường hợp, trẻ có nguyện vọng chuyển vào học bậc tiểu học thì hãy liên hệ với ban quản lý giáo dục phường, quận, thị xã nơi mình sinh sống cho đến trước mùa hè của năm trước đó.

(3) Bậc trung học

Trẻ đủ 12 tuổi vào thời điểm ngày 1 tháng 4 của năm đó, trẻ cần hỗ trợ giáo dục đặc biệt như trẻ khiếm thị, trẻ khiếm thính, trẻ bị khiếm khuyết về trí tuệ, bị khuyết tứ chi (bị tật nguyên) , ốm yếu sẽ là đối tượng nhập học bậc trung học.

Trường hợp, trẻ có nguyện vọng chuyển vào học bậc trung học thì hãy liên hệ với ban quản lý giáo dục phường, quận, thị xã nơi mình sinh sống.

(4) Bậc phổ thông

Bậc phổ thông có khoa thông thường và khoa chuyên môn tùy vào mỗi trường, do đó hãy liên hệ với ban giáo dục hỗ trợ đặc biệt bậc phổ thông công lập của tỉnh Saitama. Khi nhập học cần phải tham dự kỳ thi xét tuyển. Có thể tham dự kỳ thi xét tuyển nếu tốt nghiệp (chuẩn bị tốt nghiệp) các trường trung học và bậc trung học trường hỗ trợ đặc biệt, hoặc trường dự bị trung học và bậc trung học trường hỗ trợ đặc biệt.



Nơi tiếp nhận tư vấn • giải đáp

Tên	Số điện thoại	Thời gian tiếp nhận
Ban giáo dục hỗ trợ đặc biệt bậc công lập của cục giáo dục tỉnh Saitama.	048-830-6880	Thứ 2 – thứ 6 (Trừ ngày lễ và lịch nghỉ tết) 8:30~17:15

5 Trường đại học • Trường dạy nghề chuyên môn

Trong tỉnh Saitama có trường đại học quốc, công lập và rất nhiều trường đại học tư lập. Ngoài ra còn có các trường đại học ngắn hạn, trường dạy nghề chuyên môn.

Thủ tục và tư cách nhập học tùy theo trường đại học, trường dạy nghề chuyên môn sẽ khác nhau, do đó hãy liên hệ trực tiếp với các trường đó.

Thông tin về trường đại học • trường dạy nghề chuyên môn và tiền học bổng được Cơ quan hỗ trợ sinh viên viên Nhật Bản (JASSO) được cung cấp trên Internet.

Cơ quan hỗ trợ sinh viên viên Nhật Bản *Webside*

Thông tin du học Nhật Bản

<https://www.studyinjapan.go.jp/ja/planning/search-school/> (Tiếng Nhật)

<https://www.studyinjapan.go.jp/en/planning/search-school/> (Tiếng Anh)

6 Học bổng

Có chế độ học bổng để người muốn theo học lên cao như học trường phổ thông, học nghề (trường dạy nghề chuyên môn), đại học ngắn hạn, đại học, cao học. Tỉnh Saitama có chế độ học bổng như dưới đây



Nơi tiếp nhận tư vấn • giải đáp

Tên học bổng	Nơi liên hệ	Thời gian tiếp nhận
Học bổng phổ thông tỉnh Saitama	Ban tài vụ phòng giáo dục tổng vụ cục giáo dục tỉnh Saitama 048-830-6652 http://www.pref.saitama.lg.jp/f2204/j-s/index2.html	Thứ 2 – thứ 6 (Trừ ngày lễ và lịch nghỉ tết) 8:30~17:15
Phí khuyến khích học tập giáo trình học theo giờ nhất định và giáo trình học qua mạng internet	Ban chỉ đạo giáo dục phổ thông bậc phổ thông công lập của cục giáo dục tỉnh Saitama 048-830-6765	
Tiền đầu tư học tập của đầu tư phúc lợi cho mẹ đơn thân, bố đơn thân hay goá phụ	Ban chính sách giảm sinh phòng phúc lợi tỉnh Saitama 048-830-3337 http://www.pref.saitama.lg.jp/a0607/boshifushikafukashitsuke.html	
Chế độ cho vay đầu tư đào tạo điều dưỡng ưu tú tỉnh Saitama	Ban nhân sự y tế phòng bảo hiểm y tế tỉnh Saitama 048-830-3543 http://www.pref.saitama.lg.jp/a0709/ikueishougakukinn/index.html	
Học bổng đào tạo y sĩ tỉnh Saitama	Ban nhân sự y tế phòng bảo hiểm y tế tỉnh Saitama 048-601-4600 http://www.pref.saitama.lg.jp/a0709/ishiikuseishougakukin/	
Học bổng thực sĩ Honda Seiroku	Ban trồng rừng phòng nông lâm tỉnh Saitama 048-830-4310 https://www.pref.saitama.lg.jp/a0905/hondashougakukinboshu2.html	

Ngoài ra, còn có học bổng của đoàn thể người dân, học bổng của phường, quận, thị xã.

Thông tin chi tiết vui lòng liên hệ phường, quận, thị xã, trường học và các đoàn thể.

7 Học tiếng Nhật

Có thể học tiếng Nhật tại các lớp học tiếng Nhật miễn phí do giáo viên tình nguyện, hoặc các trường tiếng Nhật (có tính phí) tại các địa phương trong tỉnh.



Nơi tiếp nhận tư vấn • giải đáp

Tên	Số điện thoại	Thời gian tiếp nhận
<Về lớp học tiếng Nhật do tình nguyện viên > Hiệp hội giao lưu quốc tế tỉnh Saitama	048-833-3296 URL: https://www.sia1.jp/foreign/japanese/	Thứ 2 – thứ 6 (Trừ ngày lễ và lịch nghỉ tết) 9:00~16:00
<Về trường dạy tiếng Nhật > Hiệp hội chấn hưng giáo dục tiếng Nhật	03-6380-6557 URL: https://www.nisshinkyo.org/ → 「Tìm trường」 (Tiếng Nhật, tiếng Anh, tiếng Trung, tiếng Hàn)	Thứ 2 – thứ 6 (Trừ ngày lễ và lịch nghỉ tết) 9:30~17:30

8 Kỳ thi năng lực tiếng Nhật

Kỳ thi nhằm phán định, đánh giá năng lực tiếng Nhật.

Kết quả của kỳ thi sẽ rất có ích cho việc dự thi vào các trường, hay đi xin việc.

Thông tin chi tiết liên hệ với các nơi sau:



Nơi tiếp nhận tư vấn • giải đáp

Tên	Số điện thoại	Thời gian tiếp nhận
Kỳ thi năng lực tiếng Nhật http://www.jlpt.jp/	Hiệp hội hỗ trợ giáo dục quốc tế Nhật Bản Trung tâm tiếp nhận kỳ thi năng lực tiếng Nhật 03-6686-2974	Thứ 2 – thứ 6 9:30~17:30 (Trừ ngày lễ và lịch nghỉ tết)
Kiểm định tiếng Nhật thực dụng J.TEST https://j-test.jp/	Văn phòng J.TEST Hiệp hội kiểm định tiếng Nhật 03-5875-1231 j-test@gobun-ken.jp	Thứ 2 – thứ 6 10:00~17:30 (Trừ ngày lễ và lịch nghỉ tết)
Kiểm định năng lực tiếng Nhật kinh doanh (business) B J T http://www.kanken.or.jp/bjt/	Hiệp hội kiểm định năng lực Hán tự Nhật Bản 0120-509-315	Thứ 2 – thứ 6 9:00~17:00 (Trừ ngày lễ và lịch nghỉ tết)