



彩之国
埼玉县

生活指南

2023 年版

第 1 章 在留管理制度・住民基本台帐制度
个人号码（我的号码）制度

第 2 章 紧急、灾害、防犯和交通安全

第 3 章 住居

第 4 章 医疗和社会保险

第 5 章 妊娠・分娩・育儿・家庭

第 6 章 养老金

第 7 章 教育

第 8 章 税金

第 9 章 雇用・劳动条件

第 10 章 驾驶执照

第 11 章 日常生活信息

第 12 章 咨询窗口

第 13 章 市（区）町村役所一览表

第 14 章 埼玉县的介绍

《埼玉县外国人生活指南有 11 种语言版本》
日语、英语、汉语、韩国朝鲜语、西班牙语、
葡萄牙语、他加禄语、越南语、泰语（一部分）
尼泊尔语（一部分）、印度尼西亚语

<http://www.pref.saitama.lg.jp/a0306/tabunkakyousei/seikatsu-guide.html>

埼玉县县民生活部国际课网页



埼玉县的吉祥物-“小紫鸽”和“小飞鸽”

遇到困难时，外国人综合咨询中心——埼玉

电话：048-833-3296

周一至周五（节假日、年末年始除外）9:00-16:00 其中俄语为 10:00-16:00

<http://www.pref.saitama.lg.jp/a0306/tabunkakyousei/sogo-sodan.html>

● 用 12 种语言及简单易懂的日语对应

英语、汉语、韩国朝鲜语、葡萄牙语、西班牙语、他加禄语、越南语、印度尼西亚语

尼泊尔语、俄语、乌克兰语（要预约）

● 生活咨询（免费）

埼玉县的吉祥物-“小紫鸽”和“小飞鸽”



埼玉县生活指南

2023 年发行

埼玉县县民生活部国际课

〒330-9301 埼玉市浦和区高砂 3-15-1

TEL 048-830-2717

<http://www.pref.saitama.lg.jp/soshiki/a0306/index.html>

埼玉县 生活指南目录

第一章 在留管理制度・住民基本台帐制度

我的号码（マイナンバー）制度

- 1 在留管理制度
- 2 住民基本台帐制度
- 3 个人号码制度
- 4 其他的制度

第二章 紧急和灾害时、防犯和交通安全

- 1 紧急情况时的通报处
- 2 日本的交通规则
- 3 交通事故
- 4 防犯对策
- 5 犯罪被害人支援
- 6 自然灾害

第三章 住居

- 1 民间租赁住宅
- 2 公营租赁住宅
- 3 搬家
- 4 购买房地产

第四章 医疗和社会保险

- 1 医疗保险制度
- 2 国民健康保险（地区保险）、
- 3 健康保险（被用者保险）
- 4 特定健康检查
- 5 后期高龄者医疗制度
- 6 护理保险
- 7 医疗机关介绍
- 8 在医院就诊的方法
- 9 住院

- 10 成人监护制度

第五章 妊娠・分娩・育儿・家庭

- 1 保健站
- 2 有关妊娠、分娩、育儿、孩子的健康管理、
- 3 预防接种
- 4 托儿所
- 5 婴儿院、儿童福利院、母子生活支援设施、助产设施
- 6 小儿医疗费补助
- 7 儿童津贴
- 8 对孩子及其家庭的支援
- 9 儿童咨询所
- 10 养育孩子地区支援据点
- 11 家庭支援中心
- 12 儿童馆和儿童中心

第六章 养老金

- 1 国民养老金
- 2 厚生养老金保险

第七章 教育

- 1 幼儿园
- 2 小学和初中
- 3 高中
- 4 特别支援学校
- 5 大学、专门学校
- 6 奖学金
- 7 日语学习
- 8 日语能力鉴定考试

第八章 税金

- 1 所得税
- 2 住民税
- 3 其他的税款

第九章 雇佣和劳动条件

- 1 就业资格
- 2 就业
- 3 在工作单位遇到困难时

第十章 汽车驾驶执照

- 1 外国驾照的更换
- 2 驾照更新
- 3 考驾照
- 4 驾照证失效时的手续
- 5 地址等的变更手续
- 6 汽车的购买和注册
- 7 汽车保险

第十一章 日常生活信息

- 1 垃圾的处理
- 2 町内会、自治会和孩子会
- 3 日本的生活习惯
- 4 交通
- 5 银行
- 6 国际交流和合作交通
- 7 观光
- 8 图书馆
- 9 美术馆
- 10 博物馆

第十二章 咨询窗口

- 1 普通咨询
- 2 专门咨询

第十三章 市（区）町村役所一览表

第十四章 埼玉县的介绍

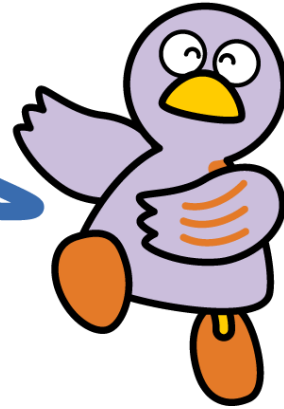
- 1 市町村所在地
- 2 标志
- 3 友好州省

※ 编辑完成时间：2023年4月1日

根据形势发展，设施的名称、制度、金额有发生变化的可能。

※ 联络处、问讯处的接待，除了有特别记载以外，一般都使用日语。

第一章 在留管理制度
住民基本台帐制度
我的号码制度



埼玉县的吉祥物-小紫鸽

- 1 在留管理制度
- 2 住民基本台帐制度（户口簿制度）
- 3 我的号码（マイナンバー）制度
- 4 其他的制度

外籍人士入境日本时，需要事先获得本国政府发行的护照和日本大使馆等签发的签证（一部分国家可免除）。

可以在日本居住的期间称为“在留期间，”在留期间在获准入国时就已决定。在日本居住期间的各种有关手续要到管辖住址的地方出入国在留管理官署等办理。居住在埼玉县的人，可到东京出入国在留管理局或东京出入国在留管理局埼玉办事处办理。

有关的在留制度（出入国在留管理厅网页）

<http://www.immi-moj.go.jp/tetuduki/index.html>（日语）

<http://www.immi-moj.go.jp/chinese/index.html>（汉语简体字・繁体字）

各网站链接有发生变更的可能。



咨询窗口和问讯处

机关名称	电话号码	交通	受理时间	接待用语
外国人在留综合报道中心	0570-013904 (IP、PHS、国外时的电话号码： 03-5796-7112)	东京都港区港南5-5-30 JR品川站港南口乘坐品川埠头循环公共汽车，在《东京出入国在留管理局前》下车	8:30~17:15 星期一至五 (节假日、年末年始休息日除外)	日语、英语、汉语、韩语、西班牙语、葡萄牙语、他加禄语、越南语、印尼语
东京出入国在留管理局	0570-03-4259 (IP, PHS, 海外： 03-5796-7234)	东京都港区港南5-5-30 从JR品川站港南口乘坐都营《品川埠头循环》公共汽车，在《东京出入国在留管理局前》下车	9:00~16:00 星期一至五 (节假日、年末年始休息日除外)	日语
东京出入国在留管理局埼玉办事处	048-851-9671	埼玉县埼玉市中央区下落合5-12-1 埼玉第二法务综合办公楼1楼 埼玉京线与野本町站步行10分钟	9:00~16:00 星期一至五 (节假日、年末年始休息日除外)	日语
外国人综合咨询中心—埼玉 在公共机关(市役所等)的办事窗口，如遇到语言不通等问题时，可委托办事人员打电话，咨询中心会为您提供电话传译。	048-833-3296	埼玉县埼玉市浦和区北浦和5-6-5 京滨东北线北浦和站步行10分钟 埼玉县浦和联合办公楼3楼	9:00~16:00 (节假日、年末年始休息日除外)。 (入管制度、劳动、法律和福利等专门问题咨询需预约咨询) *其中俄语的咨询时间为10:00~16:00	日语、英语、汉语、西班牙语、葡萄牙语、韩国朝鲜语、他加禄语、泰语、越南语、印度尼西亚语、尼泊尔语、俄语、乌克兰语(要预约)
外国人综合咨询支援中心	03-3202-5535 或 03-5155-4039 (包括传真)	东京都新宿区歌舞伎町2-44-1 东京都健康广场《ハイジア》11楼 新宿《多文化共生广场内	9:00~16:00 星期一至五 (节假日、年末年始及第2・4周的星期三除外)	平时：日语、汉语、英语、葡萄牙语； 周一、二、三 西班牙语； 周一、二、三 印尼语；周二 越南语；周一、四 他加禄语；周五

1 在留管理制度

(1) 在留资格和在留期间

在入境时被许可的在留资格和在留期限，均在护照上表明。在留资格出入境管理及难民认定法附表中有规定。

除了持有永住者、日本人配偶者、永住者的配偶者及定住者资格以外，其他的在留资格不能进行在留资格认定以外的就业活动。

要想从事在留资格以外的就业活动时，必须事先办理获得批准的手续。要是在没有取得资格进行就业时，根据情况要受到处罚或被勒令出境。

另外，从原则上说，在留期间是指只能在规定的在留期间内才能在日本居住，超过这个期限就不能居住在日本。超过期限想继续居住时，必须事先办理更新许可的手续。

(2) 在留卡

在留卡是针对中长期在留者的入境许可、在留资格变更许可、在留期间更新等有关各种在留许可而交付的卡。

中长期在留者是指持有入境管理法所规定的在留资格，在我国（日本）中长期居住的外国人，不包括拥有以下①-⑥的在留资格者。

- ① 在留期间为 3 个月以下者
- ② 在留期间为《短期滞在》者
- ③ 在留资格为《外交》或《公务》者
- ④ 在留资格被认定为《特定活动》者的台湾日本关系协会的本邦事务所（台北驻日经济文化代表处等）人员及驻日巴勒斯坦常驻总代表部的工作人员及其家属。
- ⑤ 特别永住者
- ⑥ 没有在留资格的人

注：对特别永住者会交付《特别永住者证明书》。

● 机场的出入境手续

在新千岁机场、成田机场、羽田机场、中部机场及关西机场、广岛机场和福冈机场，在护照上加盖入境许可印章的同时，根据入境许可，对中长期在留者发放在留卡。

在其他机场入境时，中长期在留者在居住地所属的市町村的办事窗口申报了居住地址以后，在留卡会邮寄给本人。

● 在市町村办理的手续

再次来日本者、搬家者，请到市町村的办事窗口办理以下手续。

这个申报可与住民基本台帐制度的迁入和迁出申报一并办理。

再次入境日本者

在入境机场取得在留卡者，在决定住所后的14天之内，携带在留卡，在居住地的市町村工作窗口提出申报。

搬迁者

中长期在留者，在住址发生变化时，在搬迁后的14天之内，携带在留卡，在新住址所属的市町村的工作窗口申报。

● 应在地方出入国在留管理官署办理的手续

住址以外的（变更）申报

在对以下各项进行申报或申请时，请携带护照、相片、在留卡。原则上，在提出申请或申报日的同一天，可以领取新的在留卡。

①姓名、出生年月、性别、国籍或地区的变更申请

结婚后，如果姓、国籍或地区等发生变化或对姓名、出生年月、性别、国籍或地区进行变更时，请在14天之内提出申报。

②在留卡有效期间的更新申请

永住者、未满16岁者，在留卡的有效期间为16岁生日者，在有效期间的期限之前，要申请办理在留卡的有效期更新

③在留卡的在交付申请

当在留卡遗失、被盗、消失或破损时，可申请再交付。

有关所属机关、配偶者的申报

在提出以下申请时，请携带在留卡。也可以将材料邮寄到东京出入国在留管理局或在东京出入国在留管理厅电子申请系统的网络上申请。即便提出申请，也不再交付新的在留卡。

①针对所属机关的申报

在中长期在留者中，持有在留资格为“技术·人文知识·国际业务”等（艺术、宗教、报道除外）等就职资格或持有“留学”等留学资格的人，如果所属机关（公司或学校）的名称、所在地发生变更、消失、离开（合约终结），变换单位（缔结新的合约）等情况时，请在14天以内提出申报。

②有关配偶者的申报

中长期在留者中，在留资格为“家族滞在”“日本人的配偶者”和“永住者配偶者”等人，在和配偶者离婚或死别时，请在14天之内提出申报。

在留审查

在以下的几种情况下，一定要提出申请，接受许可认定。许可认定需要数日。对于①、③、④、⑦的申请，在被批准以后，对于中长期在留者将会交付新的在留卡、但不在护照上按认可印章（中长期在留以外者，在护照上按认可印章）。

①在留资格变更

在留目的发生了变化，想变更在留资格（例如：留学生毕业后在日本就业时）。

②资格外的活动许可

持有现在的在留资格，从事在留资格认定外的活动，运营有收入的经营项目、进行有报酬的活动时（要事先取得认可）。

③取得在留资格

在日本出生的外国人或曾是日本人但取得外国国籍超过60天，想在日本居住时（要在出生后的30天之内或成为外国人的30天之内）。

④在留期间的更新

超过了许可的在留期间，但为了继续从事同样的活动而需要延长在留期间时（申请要在在留期间期限到来的3个月之前）。

⑤就劳资格证明书

这是证明外国人已取得在日本可以劳动的在留资格的证明书（如果向雇佣方出示这个证明书，就能证明你有工作的资格）。

⑥再入国许可

在被认可的在留期间中，如果暂时离开日本，在事前要取得《再入国许可》。如果取得再入国许可，在回到日本时就不需要通常所需要的签证，被认定为是以前在留资格或在留期间的延续。再入国许可的有效期间最长为5年。

持有有效护照和在留卡（或是特别永住者证明书），在出国后一年内（如果在留期限不到一年，则到该期限为止。特别永住者为出国后两年内），入境时，被认为已获得再入国许可

⑦永久许可

希望在日本定居时

2 住民基本台帐制度

2012年7月9日开始实施外国人住民基本台帐制度。

住民基

本台帐由记载了姓名、出生年月、性别和住址的住民票以家庭为单位编制而成，是提供行政服务时事务处理的基础材料。

有关住民基本台帐的各种手续，由市区町村的办事窗口承办。详情请向居住地的市区町村询问。

(1) 住民票

对符合下列①至④项中任何一项者，住所所在地的市町村将制作住民票（观光等短期滞在者除外）。

住民票的抄本由市町村的办事窗口交付，是代替外国人登录原票记载事项证明书的证明书，在办理各种手续时使用。

①和日本人同样的记载事项

有关姓名、户主的姓名及亲属关系、出生的年月日、性别、地址、国民健康和年金等的事项。

②外国人住民特有的记载事项

国家和地区、成为外国人居民的年月日及下面表中所区分的事项。*在住民票中不记载在外国人登录法中应该登记的国籍所属国的地址、出身地、职业、护照号码等信息。

区分的对象	对象者内容	记载事项
中长期在留者 (在留卡交付对象者)	已被决定在留期间为3个月以下的外国人和短期滞在、外交公用等在留资格者除外	<ul style="list-style-type: none"> 在留卡上记载的在留资格、在留期间及期间的期限日，在留卡的号码 是中长期在留者
特别永住者 (特别永住者证明书交付对象者)	根据入管特例法决定的特别永住者	<ul style="list-style-type: none"> 特别永住者证明书中所记载的特别永住者证明书的号码 是特别永住者
一时庇护许可者 或是 临时滞在许可者	根据入管法的规定而受到一时庇护入境许可的外国人、正在进行难民认定申请被许可临时逗留在日本的外国人	<ul style="list-style-type: none"> 一时庇护许可书上记载的登陆期间，或是临时滞在许可书上记载的滞留期间。 是一时庇护许可者或是临时滞在者
因为出生而一时滞留者 或是因为丧失国籍的一时滞在者	外国人的出生或丧失了日本国籍者（这个理由开始至60日为止没有在留资格也可以在留）	是因出生而一时滞留或是丧失国籍的一时滞留者

(2) 住民基本台帐制度的手续

① 入境日本国时

入境日本并长期居住时，在从居住日起算起的 14 日间，请到居住地市町村办理迁入申报手续。

② 搬迁时

在搬迁前要事先向市区町村申报搬迁，得到迁出证明书。搬家后到新住址（在搬入后 14 天以内）向迁入的市町村交付迁出证明书，办理迁入申报手续。

③ 出国时

出国时，有再入国许可者，原则上也需要办理迁出的申报

(3) 住民基本台帐卡

2016 年开始发行个人号码卡。

为此，住民基本台帐卡的发行在 2015 年 12 月结束。

但是，已经持有基本台帐卡者，在基本台帐卡有限期限以前，还可继续利用。

还有，在取得我的号码卡时，即便住民台帐卡还在有效期限内，也需要把住民台帐卡交还给居住地市町村。

有关个人号码卡的详细内容，请参考《3 个人号码制度》

3 我的号码（マイナンバー）制度

从 2015 年 10 月 5 日起，开始实施《社会保障和税的号码（我的号码）制度》。

我的号码是每个人拥有的一个固定的 12 位数的号码。在办理社会保障、税务等手续时，有向市町村役所、工作单位提出的必要。

外国居民的我的号码和日本居民一样，对有住民票的外国籍居民同样交付。

(1) 办理我的号码的手续

① 我的号码的通知

在 2020 年 5 月 25 日之后进行住民登录时，根据住民台帐制度时登记在住民票中记载的地址，邮送记载有〈个人号码的“个人号码通知”〉。

为此，要是居住地地址和住民票中记载的地址不一样，就收不到个人号码通知。发生这种情况时，请向住民票中记载地址的市町村办事窗口咨询。

请注意：个人号码通知，是为了通知你的号码而邮送的。是不能作为〈证明我的号码的证明材料〉使用。从 2020 年 5 月开始〈通知卡〉变为〈个人号码通知〉。

② 我的号码的利用

因为在源泉徴収票的做成和办理税务等社会保险时必需，所以我的号码有必要告知工作单位。另外，在办理社会福利等手续时，我的号码也有必要告知市町村等行政机关。

此外，在做成征税法定材料时也需要我的号码，所以也有可能向证券公司、保险公司等出示的必要。

(2) 使用我的号码时的注意点

除了办理有关社会保障及税务等由法律规定的各种相关手续时，禁止利用和收集别人的我的号码。自己的我的号码，除了在必须场合以外，不要随意告知别人。

另外，利用不法手段，获取别人的我的号码，会受到法律制裁。

(3) 我的号码卡

① 我的号码卡的用途

有我的号码的外国居民，可以申请我的号码卡。

我的号码卡中记载有住民票上记载的姓名、地址、出身年月日及性别等，还印有个人照片和我的号码，可作为正式的身份证使用。

在IC芯片中记载的事项，除了我的号码卡券面中记载的内容以外，电子证明书等都不记载收入等隐私性很强的个人信息。

② 我的号码卡的交付申请方法

我的号码卡的申请交付，可将自己的照片贴在邮送的我的号码通知时一起寄来的申请材料上邮送申请，或是使用智能手机电脑等在网上申请。

详细内容，可向以下咨询窗口问讯



咨询窗口和问讯处

名称	电话号码	受付时间	接待语言
我的号码 综合免费电话 (有关我的号码制度及 门户网站等各种)	0120-0178-26	周一至周五 9:30~20:00 周六、日、节假日;9:30~17:30	日语
我的号码卡 外语咨询 (我的号码制度及门户 网站等相关制度)	0120-0178-26 (免费)	平常日 9:30~20:00 周六、日、节假日;9:30~17:30 (年末年始12月29日—1月3日 除外)	英语, 汉语, 韩国语 西班牙语, 葡萄牙语 越南语, 泰语, 印度尼 西亚语, 他加禄语, 泥 泊尔语
我的号码卡、电子证明书 、个人号码通知书、通知 卡或是因丢失或被盗暂 时停止利用等相关内容	0120-0178-27	24小时无休	英语·汉语·韩国语· 西班牙语·葡萄牙语
		9:30~18:00	泰国语, 尼泊尔语, 印 度尼西亚语
		10:00~19:00	越南语, 他加禄语
我的号码卡制度, 我的号码卡门户网站	0120-0178-26 免费	平常日9:30~20:00 周六、日、节假日;9:30~17:30	英语, 汉语, 韩国语, 西班牙语, 葡萄牙语
我的号码卡积分点数相 关内容	0570-028-125 (付费电话)	9:30~20:00	英语·汉语·韩国语· 西班牙语·葡萄牙语

我的号码卡制度相关内容说明网站

<http://www.cas.go.jp/jp/bangouseido/foreigners/index.html>

(日语, 英语、汉语、韩国语、西班牙语、葡萄牙语)

*在画面右上方选择语言

4 其他制度

(1) 外国籍人士取得日本国籍

① 归化

外籍人士, 向法务大臣申请加入日本国籍, 得到法务大臣的的许可后, 可取得日本国籍。

② 取得国籍

出生后被日本人认知的未满20岁的外国人、因没有保留日本国籍而失去日本国籍在日本有住所的未满20岁的外国人，向法务大臣递交《国籍取得申请书》之后，可以获取日本国籍。

(2) 国籍的选择

持有外国国籍和日本国籍者（多重国籍者）在满22岁以前（满20岁后成为多重国籍者时，成为多重国籍之日起两年以内）必须选择一个国籍。如不选择可能会丧失日本国籍。



咨询窗口和问讯 -在埼玉地方法务局申请入籍或变化国籍，可根据居住地区选择不同的分局，但从2016年1月4日开始，仅有埼玉地方法务局户籍课为专门办事窗口。

咨询需要预约，请事先打电话预约。

埼玉地方法务局户籍课

电话号码 048-851-1000（总机）拨号号码《5》

地 址 埼玉市中央区下落合5丁目12番1号埼玉第二法务综合办公楼

接待时间 周一至周五（节假日除外）8：30—17：15

有关国籍方面的具体手续，请参阅以下网站（法务局网页，日语）

http://houmukyoku.moj.go.jp/homu/static/goannai_index_kosekikokuseki.html

(3) 户籍制度

在日本，有登记个人的出生、死亡、婚姻状况等个人身份，作为官方的证明材料的户籍制度。外国人和日本人结婚等情况下也需要申报。申报的内容将被记录和保存，作为证明本人身份的证明材料。

申报的种类	办理手续的地方	
出生申报	市（区）町村的户籍承 办处	申报的期限、所需的材料等，请向居住地的市（区）町村问询。
死亡申报		
结婚登记		
离婚登记		

在办理这类申报或申请时，也需要在出入国管理厅或出身国的大使馆（领使馆）办理手续。详细情况，请向出入国在管理厅或本国的大使馆（领使馆）问询。

(4) 印章注册（印鑑登录）

日本国内一般都用印章来代替签字署名。在市（埼玉市为区役所）町村登录过的印章称为“实印”。证明这一印章是实印的证明书称为“印登录证明书”。在日本签订重要的合同等时，需要实印和印鉴登录证明书。

①印章登录的申请

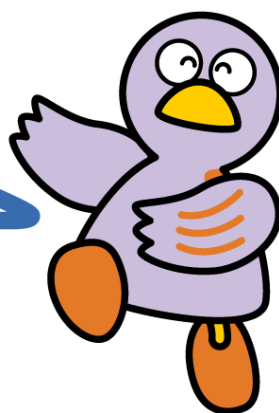
办完外国人登录的15岁以上的人（没有意思表示能力者除外）可以申请。把印章的尺寸定在的能按入8mm以上25mm以内的正方形的市，町，村居多，但各市，町，村又有所不同，所以申请前需确认。姓名须与住民票中登记的姓名一致（如果住民票上有俗称，则写上姓名与俗称）。每人限一枚印章。申请时需要在留卡等和要登录的印章。只表示名字或俗称一部分或是容易变质的橡皮等材料的印章不可登录。

因为印章登录是登录在居住地的市町村，所以要是迁居到别的市町村时，需要重新登录。

②印章登录证

申请印章登录后，就会发给印章登录证。申请“印章登录证明书”时，需要提示此印章登录证。

第二章
紧急和灾害时
防犯和交通安全



埼玉县的吉祥物-小紫鸽

- 1 紧急情况时的通报联络处
- 2 日本的交通规则
- 3 交通事故
- 4 防犯对策
- 5 犯罪被害者的支援
- 6 自然灾害

1. 紧急情况时的通报联络处

(1) 火灾、急病、受伤等时要打 1 1 9 电话

呼叫消防车或救护车时要打 1 1 9 电话。电话接通后说明是火灾还是急救，说明事故的内容，并说明所在的地址、现场附近的明显标志、通报者的姓名和电话号码。

救护车运送急病患者为免费，但在医疗机构的治疗费需自负，所以要带好健康保险证和现金。

救护车的主要目的是运送急病患者。所以在紧急情况之外，请利用出租车。如果不知道去哪家医院，可以打电话给“埼玉县急救电话咨询”（#7119 或是 048-824-4199），这里 24 小时提供介绍医疗机构（牙科，口腔外科和精神科除外）的服务。（使用日语对应）

另外，消防署提供介绍运送患者的民间服务公司（收费）。这些民间公司均为消防本部所认定。

■119 电话的通报例

火灾时： 发生火灾了！○○在燃烧！

紧急时： 请快派救护车来！发生交通事故了！有受伤人员！（例如：被夹住了等具体的说明）
请快派救护车来！这有急病患者！（例如：失去意识等具体的说明）

然后陈述：

所在地： 地点是○町○番地。电话号码是 0 0 0 — 0 0 0 0，附近有（明显标志）○○。

通报人资讯： 我的姓名是○○

(2) 报警要打 1 1 0 电话

在遭遇犯罪分子的侵害或看到犯罪分子在活动，或发生了交通事故等的时候，要打 1 1 0 电话。接通电话后，首先说明现场的情况：是事件还是交通事故，有没有受伤人员，发生在什么时候（几分钟以前），地点（事故现场或标志物），犯人（对方）是否还在现场，现在在干什么等。然后请冷静地回答警察按顺序提出的诸如通报者的姓名、使用的电话号码等一些问题。

■110 电话的联络例

事件还是交通事故： 被偷东西了！没有人受伤

何时发生： 3分钟前

发生地点： ○○町○○番地。 附近有邮局。

犯人的特征： 是骑着○色摩托车的两人团伙，朝着○○方向逃走了。

通报人资讯： 我叫○○，电话号码是○○○-○○○○

(3) 使用公用电话时的通报方法（紧急的时候，免费）

① 绿色公用电话

有红色紧急通报按钮的电话时：

拿起听筒，按红色紧急通报按钮，然后拨打 1 1 0 或 1 1 9。

没有红色紧急通报按钮时：

拿起听筒，然后拨打110或119。

② 灰色公用电话(数码公用电话)

拿起听筒，打 1 1 0 或 1 1 9。

(4) 使用电子邮件、传真报110

用电子邮件报110 邮件地址：<http://saitamall10.jp/>

用传真报110： 0120-264-110

2 日本的交通规则

(1) 基本交通规则

- 原则上，行人右侧通行，汽车及自行车等车辆左侧通行。
- 步行者和车辆，以步行者为优先。
- 遵循交通信号、道路标志等。
- 有警察指示时，请遵循指示。

(2) 行人的基本规则

- 人行道和车道分开时，一定要在人行道上行走。
- 没有人行道或宽阔的边缘行走道时，请在道路的右侧侧行走
- 在有红绿灯信号的交叉路口，请遵照步行者用信号
- 在没有红绿灯信号的地方穿越马路时，请用举手等动作表示要过马路的意思。
- 在穿越马路时，请确认左右的安全后再过马路。
- 夜间最好穿明亮的服装，或身带反射材料。

(3) 自行车的基本规则

- 在法律上，因为自行车属于轻量车所以原则上是车道左侧通行。
 - 在步行道上行使等例外情况时，以步行者优先，并尽量靠近车道缓慢行驶。
 - 即便是可以利用步行道，也要以步行者为优先，并尽量靠近车道，缓慢行驶。
 - 在交叉路口，一定要遵守信号及一时停止等规则，确认了周围的安全以后再通行。
 - 夜间行车，请一定点灯。
 - 禁止酒后骑车
 - 尽量带上头盔。
 - 请加入自行车损害保险
- * 在埼玉县，根据条例，必须加入自行车损害保险。

<https://www.pref.saitama.lg.jp/a0311/jitensya/jitensyajyourei.html>

(4) 汽车的基本交通规则

- 没有驾照者不能开车。
- 酒后绝对不能驾驶车辆。
- 不仅是驾驶席位，即使坐在副驾驶座或后面时，也必须系上安全带。

- 不满 6 岁的儿童，必须要使用儿童座椅。
- 骑摩托车时，一定要带头盔。
- 在傍晚时，要提早开灯。
- 不能边使用手机等边开车。
- 有步行者在边上行走时，要保持安全距离并放慢速度。

3 交通事故

(1) 在发生交通事故时

- ① 若有受伤者，应予以紧急处理，打 119 电话通报，呼叫救护车。在救护车未到达时，要对伤员进行急救。
- ② 移动到安全的地方打 110 电话通报，叫警察，听从警察的指示。
- ③ 确认对方的姓名、住址、电话号码、驾驶执照、车牌号码、保险公司名称和加入的种类等：
- ④ 如果有目击者，记下他的联系地址等。
- ⑤ 通知所加入的汽车保险公司。
- ⑥ 迅速接受医生的检查

(2) 交通事故咨询

埼玉县交通事故咨询所，对有关交通事故的和解方法、保险金的申请方法、赔偿款的推算等方面提供日语咨询。咨询时间：星期一至五、9:00~12:00、13:00~17:00。受理时间为16:30为止)

详情请向交通事故咨询所或附近的有交通咨询的地域振兴中心问询。

〈交通事故咨询窗口〉

机关名	电话	地址	接待时间
埼玉县交通事故咨询所	048-830-2963	埼玉县庁第 2 办公楼内 埼玉市浦和区高砂3-15-1	9:00~12:00 13:00~17:00 (接待时间到16:30为止) 星期一至星期五 (节假日除外)

URL: <http://www.pref.saitama.lg.jp/a0311/soudankyuhu/koutuujikosoudan.html>

4 防犯对策

(1) 抢东西

- ① 为防止自行车前筐内的东西被抢夺,请罩上防犯罩子.
- ② 步行时,手提包要拿在离开车道的一边.
- ③ 边走路边使用智能手机或是用耳机听音乐的边走边使用,会降低对周围的注意力,请不要有这种行为.
- ④ 要注意从后面接近的摩托车、自行车等.

(2) 孩子的安全

以下几点家长要对孩子反复教育

- ① 不要一个人走路。
- ② 不能跟着不认识的人走。
- ③ 大声呼救。
- ④ 要告诉家人,在什么地方和谁玩到几点。

(3) 女性的安全

- ① 夜间,要在人多,明亮的道路行走,并常常回头注意后方。
- ② 防犯蜂鸣器要放在包的外侧,保持随时可使用状态。
- ③ 即使在家也要关好门窗。
- ④ 因为边走边听音乐、边走边使用手机的“边走边听”,使得我们不能及时发现可疑者,所以一定要停止类似的行动。

(4) 家里没有人时的入室盗窃

- ① 窗户、门等可以利用辅助锁等,至少要在两个地方上锁
- ② 在家时或哪怕是外出时间很短,也一定要上锁

(5) 防止自行车被盗

- ① 停放在自己家中时要上锁。
- ② 那怕是很短时间也要上锁。
- ③ 使用环形锁等实施双重锁
- ④ 在拥有自行车后请一定要办理防犯登录。

<https://www.pref.saitama.lg.jp/a0311/bouhanjyohou/index.html>

5 犯罪被害者的支援

(1) 遭遇事件和事故

犯罪被害者和其家庭及失去亲人的家庭，受到的不仅仅是受伤、被偷盗等直接的伤害，还受到因受事件影响而造成身心上的创伤所承受的医疗费用的负担、失业和换工作等而造成的经济上的贫困、周围人冷淡的态度和因搜查或审讯等造成的精神和时间上的负担以及加害者的再次加害等被害后产生的各种问题的折磨。

(2) 综合对应窗口

彩之国犯罪被害人一站式支援中心，埼玉县、埼玉县警察、公益财团法人埼玉县犯罪被害人援助中心这三个机关集聚在ラムザ大厦3楼的武藏浦和的联合政府大楼的3楼。根据遭遇犯罪的被害人或家人的各种情况，提供进行一次咨询就能得到多方面的支援的措施。咨询为免费，严守秘密。



咨询窗口・问讯处

机关名称	电话号码	地址	接待时间
彩之国犯罪被害人一站式	0120-735-001或是 048-862-0001	埼玉市南区沼影 1-10-1 ラムザタワー3楼 (武藏浦和联合办公 大楼)	8:30~17:15 周一~周五 (节假日、休息日除外)
埼玉县防犯・交通安全課	048-710-5036		8:30~17:15 周一~周五 (节假日、休息日除外)
埼玉县警察犯罪被害人支援室	0120-381-858		8:30~17:15 周一~周五 (节假日、休息日除外)
公益社団法人 埼玉犯罪被害人援助中心	048-865-7830		8:30~17:00 周一~周五 (节假日、休息日除外)

URL :

<https://www.pref.saitama.lg.jp/a0311/hanzaihigaisya/soudanmadoguchigaishoni.html>

(3) 遭遇性犯罪时

为性暴力等犯罪受害者设置的特别电话咨询——彩虹热线

不问性别，为遭遇性犯罪、性暴力的受害者及其家族提供咨询。

由在法律上具有保守秘密义务的咨询员提供咨询服务，所以可以安心进行咨询。可以电话咨询、面谈、医疗机关就诊、陪伴支援，还可以得到法律咨询等的援助。



咨询窗口・问讯处

机关名称	电话号码	地址	接待时间
性暴力等犯罪受害者专用咨询电话 热线——彩虹热线	#8891 0120-31-8341或是 048-839-8341	埼玉市南区沼影 1-10-1 ラムザタワー3楼 (武藏浦和联合政府办 公大楼)	24小时, 365天

URL :

<https://www.pref.saitama.lg.jp/a0311/hanzaihigaisya/seibouryoku2.html>

6 自然灾害

(1) 地震

日本是个地震多发的国家。一旦发生大地震时,有因家具倒下而负伤的,还会发生停水、停电、买不到食品和日用品等种种情况。所以为预防万一,平时要做好家庭防灾对策。

大地震时的10条防灾注意事项

- 1 事先要做好家具类的倾倒或掉下的防备措施;规定好在紧急时家人之间的联络方法、集合地点、避难方法、避难处,准备紧急时的携带物品等*。
- 2 首先要确保自身的安全(藏身于结实的书桌或桌子底下,用坐垫保护头部)。
- 3 速关上火源、瓦斯的总门(如摇晃很厉害时,立刻离开火源,摇晃停止后再做处理);
- 4 打开门,确保出口。
- 5 不要慌张地往外跑。
- 6 一旦起火,要冷静的灭火(大声向邻居呼救,齐心协力进行初期灭火)。
- 7 不要靠近门窗、墙壁及自动售货机等物。
- 8 要严防受室内的玻璃破片等物的伤害。
- 9 互相协助,做好应急就出救护。
- 10 收集正确的信息。

* **紧急时的携带物品:** 常用药、急救药品一套、饮用水、应急食品、手机充电器、携带式半导体、预备电池、手电筒、防寒铝制地毯、头盔、毛巾、手套、万能小刀、粗绳、餐巾纸、便携式厕所、消毒手巾纸、毛巾、手套、口罩、塑料袋、报纸、雨具、运动鞋等。

* **各家庭及本人所需的物品**

- ① 对于地震要有自信(请参阅((一财)消防防灾科学中心的网页)

该网页把应对地震所应该做的准备、地震发生时应采取什么样的行动等作了归纳。（有日语、英语、汉语、韩语、越南语、葡萄牙语）

URL: <https://www.bousai-kensyu.com/knowhow/pamphlet01/>

② 防灾、备灾（埼玉县警察网站）

以下网页登载了为“减轻地震所造成的危害的关键点”、“我们家庭安全检查表等”。（日语、英语、汉语、韩国语、西班牙语、葡萄牙语、他加禄语、越南语、阿拉伯语、乌尔都语、泰语、土耳其语、马来语）

URL

<http://www.police.pref.saitama.lg.jp/g0050/kurashi/earthquake-foreigner.html>

(2) 台风

夏季至秋季之间的台风,由于强风和豪雨,会给我们带来很大的损害。在台风的季节到来之前,应整理自家周围的东西以避免被台风吹走,并对房屋进行检修和加固。还要准备好手电筒、蜡烛、携带式收音机、备用电池等,以防停电。

在平时就需要参考居住地的市町村的避难路线图确认房屋的灾害风险和避难场所。

在台风接近发生灾害的危险性加大时,各市町村会利用禁戒级别发出避难信息。禁戒级别是3时,高龄者等需要进行避难,禁戒级别为4时,其他人员也都需要避难。

(3) 灾害时的避难所

各市町村把学校等一些大的建筑物,指定为在发生灾害时而不得不离家避难的人的避难所。可以向居住地的市町村的《防灾担当科》询问离家最近的避难所。另外,还有一些市町村把标有避难所所在地的地图发放给各家庭。

(4) 灾害时的外语广播

发生灾害时,下列的电台将用英语等外语广播有关受灾、救援等的信息。

收音机: FM广播89.7 89.7.1MHz、NHK第2频道693kHz

电视: NHK综合电视第1频道的副声音

卫星播出第1、2频道的副声音

(5) NTT灾害专用留言电话《171》

一旦发生灾害,受灾地区间的电话过于集中,电话不通的状态可能会持续很久。这时候灾害专用留言电话“171”就会帮助你尽快同家人取得联系。直播不用区号的“171”的电话时,简单扼要地说明联系方法。具体的使用方法要按电话里的说明进行。

URL: <http://www.ntt-east.co.jp/saigai/voicel71/index.html> (日语)

<https://www.ntt-east.co.jp/en/saigai/voicel71/> (英语)

另外，各手机电话公司亦提供留言板，也有英语版。

【docomo】

<http://dengon.docomo.ne.jp/top.cgi> (日)

<http://dengon.docomo.ne.jp/Etop.cgi> (英)

【au】

<http://dengon.ezweb.ne.jp/> (日)

<http://dengon.ezweb.ne.jp/E/service.do> (英)

【SoftBank / YMOBILE】

<http://dengon.softbank.ne.jp/pc-1> (日)

<http://dengon.softbank.ne.jp/pc-el.jsp> (英)

(6) 收集信息

① 埼玉县防灾门户网站（埼玉县网页）

在埼玉县内等发生灾害时，埼玉县会将避难及被害、县的对应救援状况等信息登载在《埼玉县防灾门户网站》中。

不仅仅在电脑上，利用手机也可以查看。

希望大家利用

URL: <http://www.pref.saitama.lg.jp/theme/anzen/index.html>

② 外国人居民灾害支援信息（（一财）自治体国际化协会网页）

在网页中登载有外国人居民灾害支援信息、与灾害支援关联信息的收集和发信的链接。另外，各地区在对外国人居民进行灾害支援活动和防灾的事列、外国人居民进行的支援活动实例的链接。

URL: <http://www.clair.or.jp/j/multiculture/tagengo/saigai.html>

③ 对放射性物质等的对应（埼玉县环境政策课网站）

县对空气、水及食品等的放射线的辐射量、放射线物质的影响做定期的测定和检查。检查结果公布在县的网站上（健康咨询窗口也有链接）。

URL: <http://www.pref.saitama.lg.jp/a0501/housyasen-sokuteikekka.html>

(7) 备灾

- ① 县内的市町村，为了应对灾难，进行各种形式的防灾训练。县网页上登载了外国人居民也可以参加的防灾训练信息。

URL:

【日语】

<http://www.pref.saitama.lg.jp/a0306/documents/26002/202108bosaijapa.pdf>

【简单易懂的日语】

<http://www.pref.saitama.lg.jp/documents/26002/202108bosaiyasasii.pdf>

【英语】 <http://www.pref.saitama.lg.jp/documents/26002/202108bosaienglish.pdf>

【中文】 <http://www.pref.saitama.lg.jp/documents/26002/202108bosaichina.pdf>

- ② 在避难所，可以和工作人员进行简单的交流进行沟通的《避难所会话系列》登载于县的网页上。

URL:

- 避难所的手指绘画表【简单的日语、英语、汉语、韩国·朝鲜语、西班牙语、葡萄牙语、他加禄语、泰语、越南语】

<http://www.pref.saitama.lg.jp/a0306/tabunkakyousei/documents/378845.pdf>

- 外国人受灾者问卷调查

【汉语】

<http://www.pref.saitama.lg.jp/a0306/tabunkakyousei/documents/378848.pdf>

(8) 中暑对策

中暑是因长时间在炎热的环境下而造成的。要是出现头痛、头晕、恶心和抽筋等症状时，就应该想到是否中暑了。要是中暑了，要先去凉快的地方避开暑气，然后向医疗机构咨询。

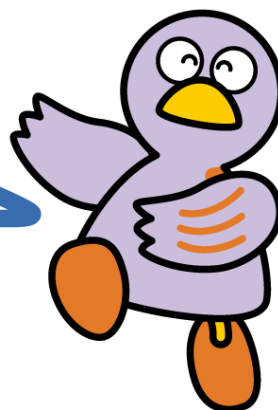
在室内时适合的利用空调，及时补充水分等以防止中暑。

预防中暑的5个关键点：

U R L : <https://www.pref.saitama.lg.jp/a0704/netsuchusyo/5point-e.html>

(简单的日语、英语、汉语、韩国·朝鲜语、西班牙语、葡萄牙语)

第三章 住 宅



埼玉县的吉祥物-小紫鸽

- 1 民间租赁住宅
- 2 公营租赁住宅
- 3 搬家
- 4 购买房地产

1 民间租赁住宅

找民间出租的租房、公寓时，要委托迁入地区的不动产业者作介绍。决定了想要居住的房屋时再和房东签订租赁合同。为了避免入住后在生活中发生问题，了解日本的住房习惯是很重要的。

《租赁住宅的租房手续、居住期间的注意事项》

埼玉县国际课网页：日语、汉语、葡萄牙语、西班牙语和英语

<http://www.pref.saitama.lg.jp/a0306/tabunkakyousei/sumaisupport.html>

(1) 租赁住宅的概要

房租和管理费	①房租是按月付费，每月月前支付房租； ②加上和其他租房客公用的设备等的费用（管理费、公益费）。
住房面积和房间数	①住房的面积是指把居室、厕所、浴室、厨房等加在一起的总面积。如用“专有30m ² ”来表示； ②房间的大小是用铺在地板上的榻榻米的张数来表示。榻榻米的面积，根据建筑物可能有所不同，约为1.6m ² 。房间有可能既有和室有有洋室。
设备	①电、自来水、煤气等设备一应俱全。使用开始的时候由入居者办理手续； ②不备有照明器具、煤气炉、家具等设备。
交通关系	通常以“从○○车站○○分钟”来表示。（如：从浦和站步行15分钟）

(2) 签订租借合同之前

租借合同是明确规定出租人和租房人的权利及义务的协定书。在合同书上签名是标志着对其内容的同意和遵守。所以应在对其内容必须充分理解后再行签字。签合同时需要住民票的抄本和在留卡、所得（收入）证明、保证人或者誓约书、印鉴登录证明书等。

(3) 租借合同的种类

普通租借合同	租借合同到期后，在原则上要对合同进行更新（想续约时）。 在更新时，有需支付更新费或更新手续费的可能。
定期租借合同	租借合同到期后，合同不再延续。 如继续租借同一房屋时可以再签约（签订新的合同） 再签约时需支付中介费用

(4) 签订合同时需要的费用

房租	房租是前一个月支付下个月份的，所以根据入居时期，要支付当月和下月 2 个月的房租。付费方法，一般是银行转帐。
押金	在签订合同时，要支付1至3个月的房费作为押金交于房东。租房人在搬出时，如有欠付的房租，则将充当房租、房屋修理费。若有剩余就退回。
礼金	是合同成立时付给房东的酬谢金，约相当于 1 至 2 个月的房租。礼金不退。
中介手续费	是支付给不动产业者的手续费。一般是一个月的房费。由房东和借房者各负担一半，如果得到两者的同意，负担金额可以改变。

(5) 注意事项

保证人和保险公司	通常申请入居时需要保证人。若是没有保证人，可利用保证公司，需要时请和不动产公司商量。
付房租	必须在合同规定的日期内支付下月的房租。
租房人以外人的居住	在没有经过房东的同意之下，不得擅自让合约以外的人居住。
禁止转借	不得将房屋的一部分或全部转借他人。
装修	想装修房屋（煤气、电气工事、安装各种备件等）时必须事先取得房东的同意。
解除合同	要在中途解除合同时，须根据合同规定，事先通知房东。如果事先不通知房东搬走了，那么押金有可能不退还。

租约期满时的条件	租约期满时有可能发生不退还押金，或被要求支付高额房屋清扫费等情况，因此必须确认好租约期满时支付的金额后再进行签约。
宠物	大多数房东是禁止饲养宠物的。要想饲养时，要事先向介绍机关确认并确认在合同中写有《可饲养宠物》的条款。



咨询窗口・问讯处

寻找帮助找房子的房屋中介公司

网 页	链 接
埼玉县安心居住支援网络 (安心租赁住宅服务店的名单)	http://www.sasn.jp/search/mise.php
埼玉县国际课 (安心租赁住宅服务店的 日语(附注音假名)清单・英语清单)	http://www.pref.saitama.lg.jp/a0306/su/maisupportlist.html

关于租赁合同的咨询

咨询内容	咨询地点	电话号码	受理时间 (节日・年末年初除外)
<ul style="list-style-type: none"> 租房合同 居住时・退房时的 纠纷 	埼玉县住宅供给公社居 住咨询广场	048-658-3017	周一～日 (除去节假日的每天) 10:00 ~18:30
	(公社)埼玉县宅地建物 取引业协会	048-811-1820	周一、三、五 10:00 ~12:00 13:00 ~15:00
	(公社)全日本不动产协 会埼玉县部	048-866-5225	周一～五 9:00 ~16:00
<ul style="list-style-type: none"> 租房合同 房屋中介公司 	埼玉县建筑安全课	048-830-5488	周一～五 9:00 ~11:45 13:00 ~16:30

2 公营租赁住宅

埼玉县为收入较低的人们提供的县营住宅。想住此类公房的人很多，所以一般用抽签方式决定入居者。入居招募时间：1月、4月、7月、10月。

《申请入居县营住宅的条件》

- ．如是外国籍居民，须持有在留资格（中长期在留资格）。
- ．没有住处的人
- ．有同居的亲属(配偶或父母)(单身用住宅除外)。
- ．在埼玉县内居住或工作的人
- ．全家族的所得（收入）在所定标准额以下的人
- ．未曾拖欠县民税，市町村税的人
- ．未曾拖欠公营住宅（地方公共团体、独立行政法人城市再生机构或者由地方住宅供给公司建造管理的租赁住宅）的房租或损害赔偿金。
- ．申请入居者及和其同居的家庭成员不是暴力团成员。

详情请向埼玉县住宅供给公社 048-829-2875 问询。

一部分的市町村也提供公营住宅，请向就近的市町村问询。



咨询窗口・问讯处

名 称	电话号码	受理时间 (节日・年末年初除外)
埼玉县住宅供给公社 本社 县营住宅课	048-829-2875	周一～五 8:30～17:15
埼玉县住宅供给公社居住咨询广场 (在JR大宫站西口 コンコース内)	048-658-3017	周一～日 (除去节假日的每一天) 10:00～18:30

一部分的市町村也提供公营住宅，请向最近的市（区）役所或市町村问讯。

3 搬家

搬家时需要办理以下例举的手续。为了顺利地搬家，要周到的确认该办的事情和手续。

需办事项	搬家之前	搬家之后
搬出申请和入住登记	在搬家前要前往居住地的市（区）町村役所，提出搬家申请并拿到搬家证明书	从搬到新居当天算起的14天以内，要到新居住地所属的市区町村（埼玉市为区役所）办理入住登记
电	通知签约的电力公司和入住以后签约的电力公司	打开电闸、漏电遮断器、配线用的遮断机的开关
自来水	通知居住地和入住处的市町村水道担当科科	
瓦斯（煤气）	通知签约的瓦斯公司营业所。关闭瓦斯的总开关。 和入住的瓦斯营业所取得联系	当天请给瓦斯公司的人打开总开关，进行安全检查。
电话	和签约的电话公司取得联系	
邮件	向主管邮局提出迁居通知。其后，一年内的邮件会转递到新居。	
驾照		去驾照中心或警察署（鸿巢市除外）办理住所变更手续。请参照10-4的章节内容 埼玉县警察驾照中心 电话：048-543-2001
印章登录		搬到不同的市町村时，要去新的住所所属的市町村办理等录手续
小・中学	提出搬家申报时，要告知居住地区所属的市（区）町村役所，家里有正在上小学或初中的孩子。 孩子在现在就学的学校，取得在学证明书和教科书给与证明书。	在申报迁入时，要告知迁入后所属的市（区）町村役所，家中有孩子在读小学或初中。 向新入学的学校提出在学证明书和教科书给与证明书。

需办事项	搬家之前	搬家之后
NHK接受播放费	家有电视机者： 是否和NHK签订了接受播放的合约？ URL: http://pid.nhk.or.jp/jushinryo/multilingual/chinese/index.html ☎0120-151515	

4 购买房地产

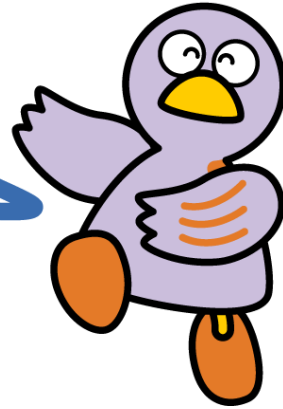
有关购买房地产的详细手续、住房贷款等，请向附近的房地产商或金融机关问询。



咨询窗口・问讯处

咨询内容	咨询场所	电话号码	受理时间 (节日・年末年初除外)
<ul style="list-style-type: none"> • 买卖合同 • 住宅建设 	埼玉县住宅供给公社 居住咨询广场	048-658-3017	周一～日 (除去节假日的每一天) 10:00 ~18:30
<ul style="list-style-type: none"> • 买卖合同 	(一社) 不动产流通经营协会	03-5733-2271	周一～五 9:00~17:00 *11:30~12:30 录音电话对应
	(公社) 埼玉县宅地建物取引业协会	048-811-1818	周一、三、五 10:00~12:00 13:00~15:00
	(公社) 全日本不动产协会埼玉县部	048-866-5225	周一～五 10:00~16:00
<ul style="list-style-type: none"> • 买卖合同 • 不动产交易者 	埼玉县建筑安全课	048-830-5488	周一～五 9:00~11:45 13:00~16:30

第四章 医疗和社会保险



埼玉县的吉祥物-小紫鸽

- 1 医疗保险制度
 - 2 国民健康保险（地域保险）
 - 3 健康保险（被用者保险）
 - 4 特定健康检查
 - 5 后期高龄者医疗制度
 - 6 护理保险
 - 7 医疗机构的介绍
 - 8 在医院接受治疗
 - 9 住院
 - 10 成人监护制度
-

1 医疗保险制度

日本的医疗保险制度是为了让大家在生病或受伤时能够减轻医疗费负担而设立的。这是全国国民都得加入的保险制度。所以不问国籍只要在日本居住原则上则需要加入公共医疗保险。医疗保险具体如下：

- 以在企业或事业单位工作的人和其家属为对象的健康保险
- 以个体营业者等为对象的国民健康保险
- 75岁以上高龄者加入的后期高龄者医疗制度。

2 国民健康保险（地域保险）

已获得在留期间超过 3 个月的持有住民票者、或是居住期间肯定超过 3 个月者，一定要加入国民健康保险。但是在工作单位已加入健康保险者或以治疗和观光旅游为目的入境者除外。国民健康保险分为两种：一种是由都道府县和市町村共同运营的，另外一种是以特定职业的人为对象、由国民健康保险组合运营的保险。

(1) 申请加入

加入由都道府县和市町村共同运营的国民健康保险时，要到居住地所属的市役所（埼玉市为区役所）或町村役所的国民健康保险主管窗口办理申请手续。另外，加入国民健康保险组合时，要在各组合的主管窗口办理。申请时所需的材料，请向申请处咨询。

(2) 保险费（税）

保险费（税），是按各家庭的人口数和上一年的所得（收入）等作为依据计算，所以每年的保险费（税）会有变化。另外，有 40 岁—65 岁未满人的家庭，在保险费上还要加上护理保险费。其税率各市町村有所不同。保险费（税）的交纳，是把年度的保险费分期，到市（区）役所或町村役所、银行、邮局等地交纳。

(3) 被保险人证（保险证）

国民健康保险的加入是以家庭为单位，由户主提交各种材料交纳保险费，每个家庭成员各自为被保险人，每个人都被交付有被保险人证（保险证），在保险医疗机关看病时需要出示。

在下述情况下，请向市（区）町村的国民健康保险主管窗口，或国民健康保险组合的主管窗口提出。

- ① 加入或退出了其它的公共健康保险时；
- ② 迁出、迁入时；
- ③ 被保险人生了孩子后；
- ④ 被保险人死亡时；
- ⑤ 住址、户主、姓名变更时；
- ⑥ 满75岁时；
- ⑦ 被保险人证遗失时。

(4) 保险费发放内容

① 医疗费：

在医院等出示被保险人证后接受治疗时，医疗费额的3成（接受义务教育前是2成，70岁以上负担额则为从20%至30%）由本人承担，剩余的则由保险方向医院等机关支付。

② 婴儿出生时的一次性补助费：在孩子出生时付给。

③ 丧葬费：被保险人死亡的丧葬费的一部分，按定额付给。

④ 高额疗养费：每月支付给医疗机关的个人承担费用超过了一定金额时，付给超过部分的金额。

⑤ 疗养费：在符合下面各种情况时，准备好必要的材料，在所居住的市（区）町村的国民健康保险担当课提出申请并得到认可时，对所花费的费用，除去一部分应自己负担的费用以外，退还其余的金额。

a 在不可避免的情况下，没有携带保险证而去医疗机关就诊时

b 输血时（血费用）

c 支付了购买医师认为必要的治疗用器具（紧身胴衣）的费用时

d 接受经过医师认可的按摩、针灸等治疗时

e 因骨折、扭伤等接受柔道整复师的治疗时

f 在海外，在不可避免的情况之下去医疗机关就诊时（支付相当于在日本医疗机关接受治疗的费用）

(5) 不属保险发放范围的项目

体检、预防接种、整形美容、齿列（牙齿排列）和正常分娩的费用、工作时受伤和疾病不属于保险范围之内（不能使用被保险人证）

关于国民健康保险的详情请向市（区）町村国民健康保险主管窗口、或加入的国民健康保险组合问询。

3 健康保险

凡在适合加入健康保险的公司或团体工作的全职职工，都要加入。

(1) 保险费

保险费是按照根据工资（包括各种补贴）、奖金等金额而定的标准工资和标准奖金乘上保险费率而定。保险费由雇主和被保险人(本人)各承担一半。被保险人所承担的部分，由雇主事先从工资中扣除，以代替被保险人支付。另外，40岁至65岁的被保险人，必须加付「护理保险费」。

(2) 保险费发放内容

- ① 医疗费：在医院出示保险证看病或接受治疗时，其中医疗费费的30%（接受义务教育前为20%，70岁以上为20%-30%）由本人负担，其余金额由保险支付给医院。
- ② 婴儿出生时的一次性补助金：婴儿出生时付给；
- ③ 丧葬费：被保险人及其家族死亡的丧葬费的一部分，按定额付给；
- ④ 高额疗养费：由本人付给医院的一个月的医疗费超过了一定金额时，付给超过部分的金额
- ⑤ 疗养费：在没有办法需要垫付的情况之下，在开始做成治疗用的装备等时，保险者支付承认的金额
- ⑥ 伤病补助金：在因休病假或受伤不能工作而没有工资时，支付大约工资的三分之二。
- ⑦ 生产补助金：在怀孕4个月（85天）以上，因为有了生产请假在家休养而没有工资时，在产前、产后的一定期间内，支付给大约工资的三分之二。

(3) 不属保险发放范围的项目

体检、预防接种、整形美容、齿列(牙齿排列)和正常分娩的费用、工作时、通勤途中的受伤和疾病等,不被列入发放对象之内(不能使用保险证)。

如果因交通事故而接受治疗时,需要向保险者(社会保险事务所或健康保险组合)申报。详情请向保险证上记载的各保险者询问。



咨询窗口・问讯处

名称	电话号码	地址	接待时间
全国健康保险协会 埼玉支部 (加入协会保险者)	发放和任意继续048-658-5919 医疗费通知和交通事故: 048-658-5914 体检和保健指导: 048-658-5915	埼玉市大宫区锦町 682-2 大宫信息文化中心(J ACK大宫16楼)	周一至周五 8:30—17:15 节假日、12月29-1 月3日除外
其他(健康保险组合 共济)	有关电话号码和地址, 请向保险证上所 记载的各保险者问讯。		

4 特定健康检查

医疗保险对年龄在40-74岁的加入者(包括在本年度中满40周岁者)提供特定健康检查服务。详情请向居住地所属的市町村国民健康保险担当课、或是所加入的国民健康保险组合咨询。

例如: 全国健康保险协会, 对35岁至74岁的被保险者(本人)(包括本年度满35岁者)实施生活习惯病的预防检查; 对40岁至74岁的被抚养者(被加入者本人抚养的家族)(包括本年度满40岁的人)实施特定健康检查。

详细情况请向保险证记载的各保险者问讯。

5 后期高龄者医疗制度

75 岁以上（包括有一定障害，经过埼玉县后期高龄者医疗广域联合认定的 65 岁以上者）可以加入后期高龄者医疗制度。

但是日本国籍以外者，凡是有以下情况中的任何一种情况，则不能加入。

- ① 没有出入国管理及难民认定法认定的在留资格者
- ② 在留期间已被决定在 3 个月以下
- ③ 不是住民基本台帐法的对象者
- ④ 以医疗为目的的入境者

(1) 申请加入

满 75 岁时或迁入县内时。原则上，会收到居住地所属的市（区）町村所发出的保险证，所以不需要特别申请。

(2) 保险费

保险费是加入者平均负担的均摊额和相对于收入所应负担金额的合计金额（有减免制度）。金额比例为全县统一。

(3) 被保险证

交给加入者本人被保险证（卡片型的保险证）。看病时要出示。

如发生以下的情况时，要把保险证交还于各市町村的后期高龄者医疗主管课。

- ① 被保险证中所记载的内容发生变化时
- ② 被保险证损坏时
- ③ 丧失被保险资格时

(4) 支付内容

① 医疗费：

出示保险证在医院等接受治疗时，医疗费 的 10%（收入超过一定金额时根据所得收入 20%或 30%）由本人支付。其余的则有保险向医院支付。

②高额疗养费：本人在医疗机关所付的金额，如在一个月 内超过一定金额时，保险者将承担所超过部分的金额

③疗养费：在以下场合，如出示必要的证明，到所居住的市町村役所的后期高龄者医疗主管课申请时，对所支付的费用，除去一部分由本人承担外，其余的则会退还。

- a 在不得已而没有带保险证去医疗机关就诊时所支付的费用
- b 输血时的血浆的金额
- c 医生认为必要的医疗用具（如夹板等）等的费用
- d 医生认为必要的针灸、施灸、按摩等的费用
- e 在骨折、扭伤手术时接受的柔道整复师治疗的费用
- f 在国外旅行时，在当地医疗机关接受治疗时的费用

④丧葬费：加入者死亡后举行葬礼时，保险者将支付该费用的一部分

(5) 不属保险支付内容

和国民健康保险一样。

有关后期高龄者医疗制度的详细内容，请向所居住的市（区）町村的后期高龄者医疗主管课咨询。

6 护理保险

护理保险，是当高龄者到了需要接受护理的时候，也能让高龄者独立生活而由整个社会支持的一种机制。该保险制度由市町村运营，65岁以上的人和加入医疗保险的40周岁以上未满64周岁的人必须加入该保险。即使没有日本国籍，有3个月以上在留资格的，或者肯定要在日本居住3个月以上的人，原则上也需要加入护理保险。

详情请向市（区）町村护理保险主管窗口问询。

(1) 保险费

- a 65 岁以上的保险费，根据居住的市町村和个人收入的情况等有所不同；
- b 加入医疗保险的 40 岁至 64 岁人员的保险费，是以医疗保险费的计算方法而定。

(2) 要护理的认定申请

因为护理保险可以接受护理服务，所以是否处于可以接受服务的状态需要得到认可（要护理认定）。

要护理的认定的申请，请在市（区）町的护理保险主管窗口办理。

(3) 服务内容

被认定需要支援或护理的人，针对其情况提供不同的服务。

根据要护理状态有利用最高额的限制，和护理支援专员（护理经理）商量，选择必要的服务。

- ① 在家服务（在自己的家接受护理人员的上门服务、从自家去设施接受护理、入住设施接受护理等服务、为了完善在家的生活环境可利用福利器具贷与服务和住宅改修费用补助等）；
- ② 设施服务（是指在“护理老人福利设施”，“护理老人保健设施”、“护理医疗院”等设施接受护理服务。）原则上，“要支援”的人不可利用此项服务。
- ③ 社区密接型服务（以尽量能在生活已习惯的社区生活为目的而提供的服务。）

(4) 利用者的负担

所需护理费的 10%由利用者负担（收入超过一定金额时负担额为 20%或 30%）。

7 医疗机关的介绍

(1) 埼玉县医疗机能信息提供系统

这是一个利用网络搜索县内的医院、诊疗所、牙科诊疗所、助产所、药局等的系统。利用该系统可以用不同的语言寻找到可以使用外语的医院（信息表示语言为日语）。

另外，《医疗机关信息提供系统》的操作指南，用多国语言（英语、汉语、韩国朝鲜语、葡萄牙语、西班牙语）编制而成。

也可利用指南和词语一栏表中的单词从该系统中寻找医疗机关。

医疗机能信息提供系统（埼玉县医疗整備课网页）

URL: <http://www.iryu-kensaku.jp/saitama/>

多国语言指南（埼玉县国际课网页）

URL: <http://www.pref.saitama.lg.jp/a0306/tabunkakyousei/medicalsyste.html>

(2) 埼玉县急救电话咨询-(①小儿急救电话咨询② 成人急救咨询 ②急救医疗机关介绍

为应对突发的疾病或突然受伤，设置了以下的咨询窗口。（用日语对应）

《电话号码》

#7119 或

048-824-4199（利用拨号电话、IP 电话、PHS、都县交界区域使用时）

* 和以往一样，#8000 或者 048-833-7911（有关孩子的咨询）也可以使用

《咨询时间》

24 小时 365 天

《利用方法》

根据语音向导，选择想要咨询的咨询窗口。

① 小儿咨询（小儿急救电话咨询）

② 成人咨询（成人急救电话咨询）

③ 医疗机关的介绍（针对小儿、成人）

* 在利用《医疗机关介绍》时的注意点

- 不包括牙科、口腔外科和精神科。
- 不提供医疗咨询。
- 在前往介绍的医疗机关就诊前，请一定要预先打电话给该医疗机关进行确认。
- 对于咨询的内容，也有可能不能向导，请大家谅解。

* 听觉障碍者或声音语言功能障碍者，请填写医疗机关向导申请表，并使用专用的传真发送。专用传真 048-831-0099（用日语对应）。医疗机关向导申请表请查阅埼玉县网站中的《埼玉县急救电话咨询》网页。

(3) 埼玉县 AI (人口智能咨询)

在遇到疾病，犹豫是否要去医院时，请利用<埼玉县 AI 急救咨询> (使用日语)

<https://www.pref.saitama.lg.jp/a0703/aikyukyu.html>

8 在医院接受治疗

一般的疾病或受伤可到附近的诊疗所或医院诊疗。需要接受专门的高度治疗时，则要持医生的介绍信，到设备完整的大医院接受治疗。那时如没有医生的介绍信则有可能被收取基本诊疗费以外的费用。

(1) 在挂号处的手续

在挂号处的手续，各医疗机构不同，以下为一例：

a 在初诊挂号处出示国民健康保险证或健康保险证，说明想要就诊的科；

- b 按照指示去就诊的诊疗科；
- c 在就诊科的窗口写好必要事项后交给护士，按顺序等候就诊；
- d 看完病后，在收费处付医药费；
- e 若开了药，可在医院的药房或带上处方单到医院外指定的药店取药（付药费）。

9 住院

医院的病房分为单人病房、4人病房和6人病房等。住院费原则上属于健康保险负担的范围，但如果患者选择单人病房时所发生的追加费用，原则上由患者自己负担。

10 成人监护制度

成人监护制度是旨在依法保护和支持因痴呆、智力障碍或精神障碍等原因而不拥有正确判断能力者（以下简称“本人”）权利的制度。大致上，可分为法定监护制度和任意监护制度。

(1) 法定监护制度

① 当本人难以就使用护理保险和福利服务等签约合同做出决定、管理存款和储蓄及资产和费用支付等事项时，向家事法庭提交“请愿”（申して），委托指定一名支持人物。

根据个人的判断能力，有辅助、保佐和监护三种制度。

	辅助	保佐	监护
本人的判断能力	判断能力不足者	判断能力极差者	缺乏一定的判断能力，但属于正常状态者
支持本人的人	辅助人	保佐人	成人监护人

② 关于向家事法院提出的“请愿”

可以提出请愿的人包括本人、配偶、四等内亲、检察官、市町村长等。

原则上，请愿应在本人居住地的家事法庭（包括支部和分院）进行。（*）

（如果不知道负责本人居住地区的家事法庭，请联系离住所最近的家事法庭。）

URL: <https://www.courts.go.jp/saitama/saiban/madoguti/index.html>

③ 咨询窗口

请向各市町村的负责课室或是《成人监护中心》等咨询窗口咨询。

（各市町村的联系地址，可在埼玉县地域包括课网页上阅览。）

在县的网页 URL: <https://www.pref.saitama.lg.jp> 中输入“成年後見制度相談窓口”进行搜索。除了市町村还登载有各家事法庭的联系方法。

④ 具体办理手续

埼玉家事法庭网页

URL:<https://www.courts.go.jp/saitama/saiban/tetuzuki/kouken/index.html>

(如是直接前往或电话时, 请咨询②的离住所最近的家事法庭)

*关于申请监护开始时的裁判请愿, 即使是外国人, 但在日本有居所时, 也在日本的法院进行(适用法律的一般规则法(平成18年法律第78号)第5条)。

(2) 任意监护制度

这是一个在本人有足够的判断能力时, 对事先选定的人, 对希望代为协助的事项签约(任意监护签约)的制度。将来, 当本人的判断能力下降时, 通过向家事法庭提出“任意监护监督人”的“请愿”时, 任命“任意监护监督人”, 使签约的合同生效(*)。

① 有关缔结“任意监护契约”

在离居所最近的“公证所”, 根据公证人制作的“公平证书”缔结契约。

② 有关向家事法庭提出“请愿”

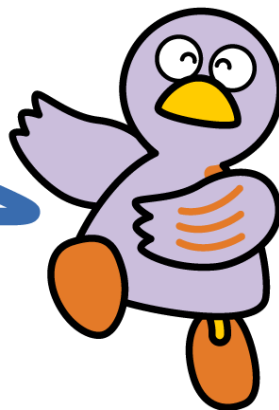
可以提出申请的人是本人、配偶、四等内亲的亲属、被委托的任意监护人。

原则上, 申请应在负责本人住所的家事法庭(包括分支机构和支所)办理(如果您不知道负责您所在地的家事法庭, 请联系离家最近的家事法庭。)

URL: <https://www.courts.go.jp/saitama/saiban/madoguti/index.html>

• 对于以外国人为本人的任意监护人, 在某些情况下, 也有可能由日本法院任命任意监护监督人选。欲了解更多信息, 请访问离家最近的家事法庭

第五章 妊娠 · 分娩 · 育儿 · 家庭



埼玉县的吉祥物-小紫鸽

- 1 保健所
 - 2 有关妊娠·分娩·育儿·孩子的健康管理
 - 3 预防接种
 - 4 托儿所·认定孩子园
 - 5 婴儿院·儿童福利·母子生活支援设施·助产设施
 - 6 小儿医疗补助费
 - 7 孩子津贴
 - 8 对孩子及其家庭的支援
 - 9 儿童咨询所
 - 10 地域育儿据点
 - 11 家庭·援助·中心
 - 12 儿童馆·儿童中心
-

1 保健所

县内各地的保健所，主要进行有关以下内容的咨询和检查。

- 有关疑难杂症、结核、感染症及精神保健等咨询；
- 有关爱滋病等性感染病, 肝炎病毒等的相关检查；
- 有关医疗安全的咨询；
- 有关狗等动物的咨询；
- 有关毒品、兴奋剂等的咨询；
- 有关食品和饮料水的咨询和检查。



咨询窗口・问讯处

县设置的保健所

保健所名	电话号码	管辖的市町村	受付时间
南部保健所	048-262-6111	蕨市、戸田市	周一至周五 8:30-17:15 (节假日、年末年初除外)
朝霞保健所	048-461-0468	朝霞市、志木市、和光市、新座市、富士见市、ふじみ野市、三芳町	
春日部保健所	048-737-2133	春日部市、松伏町	
草加保健所	048-925-1551	草加市、八潮市、三乡市、吉川市	
鸿巣保健所	048-541-0249	鸿巣市、上尾市、桶川市、北本市、伊奈町	
东松山保健所	0493-22-0280	东松山市、滑川町、嵐山町、小川町、川岛町、吉见町、ときがわ町、东秩父村	
坂戸保健所	049-283-7815	坂戸市、鹤ヶ岛市、毛吕山町、越生町、鸠山町	
狭山保健所	04-2954-6212	所沢市、饭能市、狭山市、入间市、日高市	
加须保健所	0480-61-1216	行田市、加须市、羽生市	
幸手保健所	0480-42-1101	久喜市、莲田市、幸手市、宫代町、白岡市、杉戸町	
熊谷保健所	048-523-2811	熊谷市、深谷市、寄居町	
本庄保健所	0495-22-6481	本庄市、美里町、神川町、上里町	
秩父保健所	0494-22-3824	秩父市、横濑町、皆野町、长瀨町、小鹿野町	

市町村设置的保健所

埼玉市保健所	048-840-2205	埼玉市	周一至周五 8:30-17:15 (节假日、年末年初除外)
川越市保健所	049-227-5101	川越市	
越谷市保健所	048-973-7530	越谷市	
川口市保健所	048-266-5557	川口市	

2 有关妊娠・分娩・育儿・孩子的健康管理

(1) 妊娠登记和母子健康手册

当被诊断为怀孕时，应尽早到市（埼玉市为区）町村提出妊娠的登记。在领到“母子健康手册”（日语版）的同时，还可以同时领到用公费接受孕妇健康检查的补助券。“母子健康手册”用来记录孕妇和胎儿的健康情况、孩子出生后的健康状况和预防接种的记录。在各种健康检查、分娩时都要用它。凡办理过住民登录的人，不问在留资格如何均能领到该手册。

(2) 外文版的母子健康手册

有用英语、汉语、葡萄牙语、西班牙语、韩语、泰语、印度尼西亚语、他加禄语和越南语（每个语种都同时附有日语）的母子健康手册。

也可网购（本の楽育まんてん堂）。

详细内容可洽询《本の楽育まんてん堂》。

咨询窗口・问讯处

名称	问讯处	受付時間（電話）
本の楽育まんてん堂	http://www.ecur.co.jp/ 电话：03-4334-1163	周一～五（节假日・年末年始除外） 9:30～12:00 13:00～17:00

(3) 对孕产妇提供援助

- a 孕妇健康检查：为了母亲和胎儿的健康管理而进行健康检查有公费补贴
- b 母亲学习班（双亲学习班）：以初次分娩的孕妇（双亲）等为对象而举办的学习班。学习有关怀孕期间的健康管理、生产准备、新生儿育儿知识等。
- c 新生儿的访问指导：以被认定在育儿上需要帮助的新生儿（出生后未满28天）为对象，保健师或者助产妇到家访问，向父母进行育儿的指导；
- d 婴儿家庭（全部家庭）访问项目：对所有拥有出生4个月以内婴儿的家庭，保健师或是助产士将进行家庭访问，听取各家庭在育儿方面的烦恼并提供有关必要信息。
- e 生产和育儿支援礼物：对怀孕和生产进行了登记的孕妇及育儿家庭，对生产及购买

育儿关联用品等支付给付金或优惠券。

f 婴儿出生时一次性补助费的发放：由加入国民健康保险的人申请，可以得到一次性补助费。详情请向各市（区）町村国民健康保险科，或加入的国民健康保险组合问询。

另外，在工作单位加入了健康保险的人或者其家属，也可以领到分娩费和分娩补助金。详情请向工作单位问询。

a~f 的详情请向市町村母子保健担当科或市（区）町村保健中心问询。

(4) 育儿讲座

由保健师讲授有关乳幼儿的育儿知识。详情请向市町村母子保健担当科或市（区）町村保健中心问询。

(5) 乳幼儿健康检查、牙科健康检查

各市町村略有不同，一般是以3—4个月、1岁半和3岁的乳幼儿为对象，免费接受检查。健康检查时请带上母子健康手册。详细情况请向市町村母子保健担当科或市（区）町村保健中心问询。

(6) 先天性代谢异常症等的检查

埼玉县为了对先天性疾病早期发现、早期治疗，以新生儿为对象，实施核查。可以对20种疾病进行检察。这些病都是疑难杂症，要是发现的晚，就有可能不能治疗，还会影响身心健康发育。但是，要是能够早期发现，并及时进行正确的治疗，可以预防许多由这些疾病引起的症状。现在几乎全部的婴儿都接受检查。详细内容，可以向埼玉县保健医疗部健康长寿课咨询。

(7) 不孕治疗补助

各市町村各不相同。以在县内进行了住民登录的，在医疗机构进行不孕检查的夫妇为对象，对检查费用给予补助。详细内容，请向市町村母子保健担当或市町村区的保健中心咨询。

(8) 不孕症检查补助

各市町村各不一样，在县内进行了登录，在法律上是夫妻，在接受不孕症检查时的检查费用可以得到补助。详细内容，可向市町村母子保健负责的课室或市町村的保健中心咨询。

3 预防接种

预防接种是为了使体内能对感染症产生免疫力，从而达到预防疾病、流行病这一目的而进行的。符合下述条件的人，下述表中①至③所列的预防接种项目对象者原则上可以免费接种（对象以外者需付费）。

- ① 接受预防接种的孩子，需根据住民票或入国管理局的通知等，能证明居住市町村的该区域内。
- ② 在市町村规定的期间内，在指定的医疗机关或保健中心接受预防接种时；
- ③ 在接受预防接种的孩子的健康状况允许接种的情况下。

关于本人的负担额、注射日期等，各市町村有所不同，所以事先需向居住的市（区）町村或保健中心询问。如有母子健康手册时，预防注射时请出示。

在公益财团法人“预防接种リサーチ中心”的主页上可以下载外语版的“预防接种和孩子的健康”的网页（英语、汉语、韩国语、越南语、西班牙语、葡萄牙语、泰语、印度尼西亚语，他加禄语、尼泊尔语）。该网页上对预防接种及该接种所预防的疾病对象进行了说明。

URL: <https://www.yoboseshu-rc.com/pages/8/>

4 保育所（托儿所）· 认定孩子园

托儿所是照管因监护人工作或健康状况不佳，白天在家照顾不了的学龄前儿童的儿童福利设施。对象年龄为0岁到上小学前的孩子。

希望利用托儿所时，要到市町村进行申请，然后由市町村决定是否符合入所条件和托儿所费用。托儿时间，根据监护人的工作时间、上下班的交通情况等由市町村决定。

还有，从3岁至5岁的孩子，托儿费是免费的。0岁至2岁孩子的托儿费是以各家庭所得为依据，由各市町村决定。

托费是以家庭的所得为基准，由市町村来决定。

有关入所申请，可以向各市（区）町村保育主管课问讯。

认定孩子园是以0岁到5岁的孩子为对象，集幼儿园与托儿所功能于一体的设施。不论监护人是否工作，从3岁至5岁的幼儿可在此同时接受教育与托儿服务。

认定孩子园的托费，和托儿所是一样的。

认定孩子园的申请，可向设施或市町村的保育主管课问讯。

我县对希望孩子们在上学之前掌握的基本常识，从《生活》、《和他人的关系》、《兴趣和爱好》这3个视点出发，编写了《育儿基准——3个萌芽》。面向各家庭的宣传小册子，除了日语以外，还有简单易懂的日语版和外语版（英语、汉语、西班牙语、葡萄牙语、他加禄语、韩国朝鲜语、越南语、印度尼西亚语），这些都登载于县的网页之上，大家可根据各自需要上网查阅。

URL: <http://www.pref.saitama.lg.jp/f2214/mebae02/mebae-panfuri-fu.html>



5 婴儿院、儿童福利设施、母子生活支援设施、助产设施

婴儿院、儿童福利院等，是收养那些家长因为生病或经济上等的理由，在家中生活发生困难无法在家中生活的孩子们的设施。对象儿童原则上从0岁至18岁。详细情况请向最近的儿童咨询所问讯。

还有，母子生活支援设施，是一个母子家庭等可以在入所之后对各种生活问题进行咨询的设施。

助产设施，是那些因为经济上的理由而无法安心生育者可以入居的设施。

有关母子生活设施和助产设施的详情，可向最近的县或市的福利事务所问讯。



6 小儿医疗费补助

接受该补助的条件为已办理过住民登录（获取在留卡）并已加入医疗保险。

(1) 护养早产儿的医疗补助费的发放

出生时体重在2000g以下、或在身体发育未成熟的情况下出生的婴儿，在指定的医疗机关住院时，根据家庭收入所得状况，有可能由市町村来负担其支付的保险诊疗的自费负担的一部分或全额。根据实际需要可以补助到满1岁。详情请向市（区）町村的早产儿养育医疗担当课问询。

(2) 婴幼儿医疗费补助制度

学龄前的孩子在看病时医疗费中的自己负担的部分，提出申请，市町村给予支付。对象年龄各市町村有所不同。详情请向市（区）町村儿童福利主管课问询。

(3) 自立支援医疗（教育医疗）

对在指定医疗机构接受治疗、身体有残疾的未满18岁的孩子，在其接受能达到治愈或减轻其残疾的治疗时，根据该家庭的收入情况，对保险诊疗的自费负担的一部分或全部，由市町村来承担。详情请向市（区）町村育成医疗担当课询问。

(4) 小儿特定慢性疾病的医疗补助

患有特定疾病（恶性赘生物、慢性肾病和先天性代谢异常等）的未满18岁的孩子，在县指定医疗机构等接受治疗时，保险诊疗的自己负担的医疗费的一部分或全部，由县来承担。详情请向居住地区的保健站询问。

7 儿童津贴

抚养0-15岁（至满15岁的3月31日为止）孩子的人，可以申请领取儿童津贴。但以必须亲子都在日本国内有住处（孩子的留学除外）办理完外国人登录为条件。详情请向市（区）町村儿童福利主管部门咨询。

8 对孩子和家庭的支援

(1) 儿童抚养津贴


以没有父亲或没有母亲，或是父亲或母亲有残疾的家庭为对象，在被抚养的孩子满18周岁生日之后的第一个3月31日为止，可以领取。详情请向市（区）町村儿童福利主管窗口问讯。

(2) 特别儿童抚养津贴

以抚养患有身心残疾的未满20岁孩子的人为对象。但是受收入所得的限制。详情请向市（区）町村儿童福利主管窗口询问。

(3) 对母子、父子、寡妇的福利资金贷款

对抚养未满20岁孩子的单亲家庭、或寡妇（曾是母子家庭），给予发放就学、疗养、搬家费等的贷款。详情请向市（区）町村儿童福利主管科或是县福利事务所咨询。

 咨询窗口・问讯处


福利事务所名称	电话号码	地 点	受付时间
东部中央福利事务所	048-737-2359	春日部市大沼1-76	周一至周五 (节假日、年末年初除外) 8:30-17:15
西部福利事务所	049-283-6780	坂戸市石井2327-1	
北部福利事务所	0495-22-0140	本庄市前原1-8-12	
秩父福利事务所	0494-22-6228	秩父市櫻木町8-18	

(4) 单亲家庭等的医疗费补助制度

以抚养未满18岁孩子(满18岁后的第一个3月31日为止;有障碍的为未满20岁)的母子、父子家庭、或养育者家庭的父亲(母亲)和孩子为对象。父亲(母亲)和孩子看病时,个人负担医疗费的一部分,根据申请,市町村给予支付。但受收入的限制。详情请向市(区)町村儿童福利主管课或市町村医疗保险主管窗口问

9 儿童咨询所

这是接受关于儿童问题(0岁-18岁未满)的各种咨询、提供必要的指导和援助的咨询机构。

 咨询窗口・问讯处

儿童咨询所名	电话号码	地 址	受付时间
中央儿童咨询所	048-775-4152	上尾市上尾村1242-1	周一至周五 (节假日、年末年初除外) 8:30-18:15
南儿童咨询所	048-262-4152	埼玉市浦和区元町2-30-20	
川越儿童咨询所	049-223-4152	川越市宫元町33-1	
所沢儿童咨询所	04-2992-4152	所沢市並木1-9-2	
熊谷儿童咨询所	048-521-4152	熊谷市箱田5-12-1	
越谷儿童咨询所	048-975-4152	越谷市恩间402-1	
草加儿童咨询所分所	048-920-4152	草加市西町425-2	

埼玉市北部儿童咨询所	048-711-3917	埼玉市浦和区木崎4-4-10埼玉市儿童家庭综合中心—くあいばれっと>4楼	周一至周五 (节假日、年末年初除外) 8:30-18:00
埼玉市南部儿童咨询中心	048-711-2489	同上	

10 地域育儿据点

我们把能带着幼儿（0岁至2岁）一起玩玩具、和别的家庭的父母和孩子交流的场所称为“聚会广场”或“地域育儿支援中心”等。那儿还可以咨询各种有关育儿的问题。

一般来说，所有据点均是免费利用，但是也有一部分需要付费。

县内所有的市町村都有，详细情况可向市町村的育儿支援担当部门咨询。

11 家庭・援助・中心

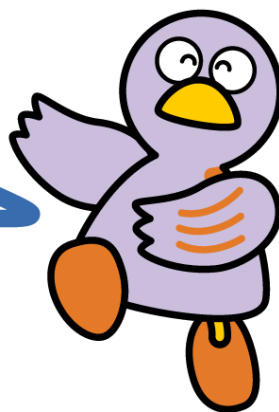
为大家介绍愿意帮助有困难的家庭接送上托儿所或小学和私塾的孩子、父母外出时能帮助照看孩子的场所。

必须事先登记。接送、照看孩子将按照实际时间收取费用。各市町村会有所不同，一般来说，一小时大概为700日元左右。详细情况可向市町村的育儿支援负责部门咨询。

12 儿童馆・儿童中心

是以中小小学生为中心，是这些年龄跨越幅度较大的孩子们及带着婴幼儿的家长可以自由玩耍的场所。入馆料为免费。同时还举办体操、手工等讲座。详细情况可向市町村的育儿支援课咨询。

第六章 养老金



埼玉县的吉祥物-小紫鸽

1 国民养老金

2 厚生养老金保险

日本的养老金制度分为国民年金, 厚生年金保险, 共济组合制度三种. 为了在年老后有安定的生活、减轻残疾或死亡等给家庭带来的经济负担, 所以只要在日本国内有住所的人都要加入. 根据劳动状态决定加入何种养老金. 国民养老金是向所有的加入者支付基础养老金的制度。除了满65岁至死亡时一直可以领取的老龄养老金以外, 还有在因生病或受伤后留下后遗症时可以领取的障碍养老金。万一, 支撑家庭生活的人死亡时, 遗族可以领取遗族年金。

厚生养老金保险, 原则上是支付在基础养老金之上的报酬比例部分的养老金制度。

1 国民养老金

不问国籍, 在日本国内有住所的20岁以上60岁以下的人均为加入对象。加入申请要在市(埼玉市为区)町村的国民养老金主管窗口办理。加入厚生养老金等保险的人不用办理加入国民养老金的手续。原则上交纳了规定年间的保险费的人, 被保险人及其家属可以领取。详细内容可参照(2)支付

(1) 保险费

加入者保险费均统一。日本年金机构向加入者邮寄保险费交纳通知书, 按照通知书上的交付期间交纳保险费。

因收入低等不能缴纳保险料时, 有保险料减免制度。

(2) 支付

① 各基础养老金，在达到要求条件时就可以支付。在日本国以外居住时也会把支付的养老金寄到你的住所。

- 老龄基础养老金：

资格期间（交纳保险费的年限）原则上为10年以上，满65岁时支付。

- 障碍基础养老金：

满足支付国民保险金的期间或减免期间的合计等超过在加入国民养老金期间的三分之二这个条件时，在加入国民年金期间的初诊日时的病而变成有障碍者时，根据障碍状态认定日（在满20岁时等）时的认定的障碍程度支付。

- 遗族基础养老金：

加入者或满足老年人养老金资格期间的人（但是，保险金交纳期间和保险金免除期间的合计未满25年者除外），对以依靠此者收入生活，并拥有孩子的配偶（2014年4月1日修改）或是孩子（孩子至满18周岁的年度为止，有障碍的为20岁。但是已婚者除外）支付。

② 其他的支付

- 寡妇养老金

持续交付国民养老保险金或减免期间为10年以上的男主人，在没有领取老龄基础养老金或是障碍基础养老金时死亡，与和他有10年以上婚姻关系，并且依靠他的收入生活的妻子，在她60岁至65岁时支付。

- 死亡补助金（一次性）

持续交付国民养老保险金36个月以上且没有领取老龄基础养老金或是障碍基础养老金者死亡时，对其家族支付

(3) 一次性退出金

符合下列全部条件的人，在离开日本后，从在日本没有住所的那一天起的两年内申请时，可按照交纳的时期一次性付给退出金。

- 不持有日本国籍的人；
- 作为国民养老金的第一被保险人，交纳了6个月以上保险费的人；
- 在日本没有住所的人
- 没有领取老龄基础养老金资格的人
- 没有权利领取养老金（包括终身津贴）的人

如果在与日本缔结有养老金通算协定国有年金加入期间，在一定条件之下，合算年金

的加入期间,有可能取得日本或缔结协定国的养老金

领取一次性退出金时必须办理下列手续

- 出国前,至社会保险事务所或市役所(埼玉市为区役所)索取“一次性退出金裁定请求书”
- 原则上出国后,填写“一次性退出金裁定请求书”,将其和规定资料一起寄到下记的日本年金机构本部

递交处

日本年金机构本部 〒168-8505 東京都杉並区高井戸西3-5-24

2 厚生养老金保险

在适用社会保险的单位工作,未满70岁的人都有加入的义务。

另外,在获取养老金同时还在适用单位工作的60岁以上者,根据收入养老金有可能减少。

(1) 保险费

保险金是以工资(包括津贴)、奖金为基础计算出的标准月工资、奖金额乘上保险费率的金额,由企业(雇主)和被保险者各自承担一半。企业(雇主)每月从被保险者的工资、奖金中扣除保险费。

(2) 支付

• 老龄厚生养老金

具有领取老龄基础养老金资格,同时又有加入厚生养老金经历者,作为从65岁开始领取的老龄基础养老金的追加养老金支付。(加入厚生养老金一年以上时,根据出身年月,可在65岁以前领取)

• 障碍厚生养老金

厚生养老金加入者在加入后如果确认有了障碍,从初诊日(加入厚生养老金后)起根据障碍的程度支付。(如是严重障碍时,则和障碍基础养老金一起支付)

• 遗族厚生养老金

厚生养老金加入者或已满老龄养老金加入期间者(但是,保险金交纳期间和保险金免除期间的合计未满25年者除外)去世时,将支付给依靠此人的收入生活的遗族(符合下面①的条

件时，还可以得到遗族基础年金）。

①有孩子*的妻子或孩子*

②没有孩子的妻子

③孙儿、孙女

④死亡时55岁以上的丈夫、父母、祖（外）父母（从60岁开始支付）

* 孩子或孙儿女为到达18周岁的年度末为止（如有障碍则为20周岁为止。但是已婚者除外）。

(3) 一次性退出金

申请的条件手续，和国民养老金相同，但是厚生养老金的一次性退出金，其 20.42%作为所得税被征收。

回国前向对税务署提交指定“所得税·消费税纳税管理人申请”，在完成退还申报手续后，所缴纳的所得税有可能退还。



咨询窗口・问讯处

咨询窗口接待时间

星期一 8:30 至 19:00 节假日时是一周的第一个开所日

星期二至星期五 8:30 至 17:15

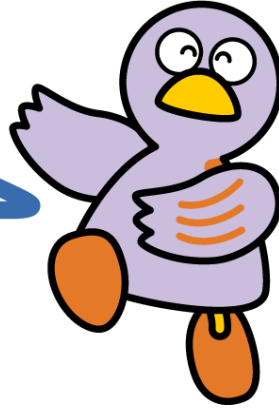
第二周周六 9:30 至 16:00

名称	电话号码	地址
浦和年金事务所	048-831-1638	埼玉市浦和区北浦和5-5-1
大宫年金事务所	048-652-3399	埼玉市北区宫原町4-19-9
熊谷年金事务所	048-522-5012	熊谷市樱木町 1-93
熊谷年金事务所 加须分所	0480-62-8061	加须市三保 2-1-1 加须市役所 2楼
川越年金事务所	049-242-2657	川越市脇田本町8-1 U-PLACE 5楼
所沢年金事务所	04-2998-0170	所沢市上安松1152-1
春日部年金事务所	048-737-7112	春日部市中央1-52-1 春日部セントラル大楼 4楼、6楼
越谷年金事务所	048-960-1190	越谷市弥生町16-1 越谷ツインシティBシティ3楼
秩父年金事务所	0494-27-6560	秩父市上野町13-28

年金咨询，办理年金手续时，请预约。

预约专用电话：0570-05-4890 周一至周五（平常日）8:30 至 17:15

第七章 教育



埼玉县的吉祥物-小紫鸽

- 1 幼儿园
- 2 小学和初中
- 3 高中
- 4 特别支援学校
- 5 大学和专门学校
- 6 奖学金
- 7 日语学习
- 8 日语能力鉴定考试

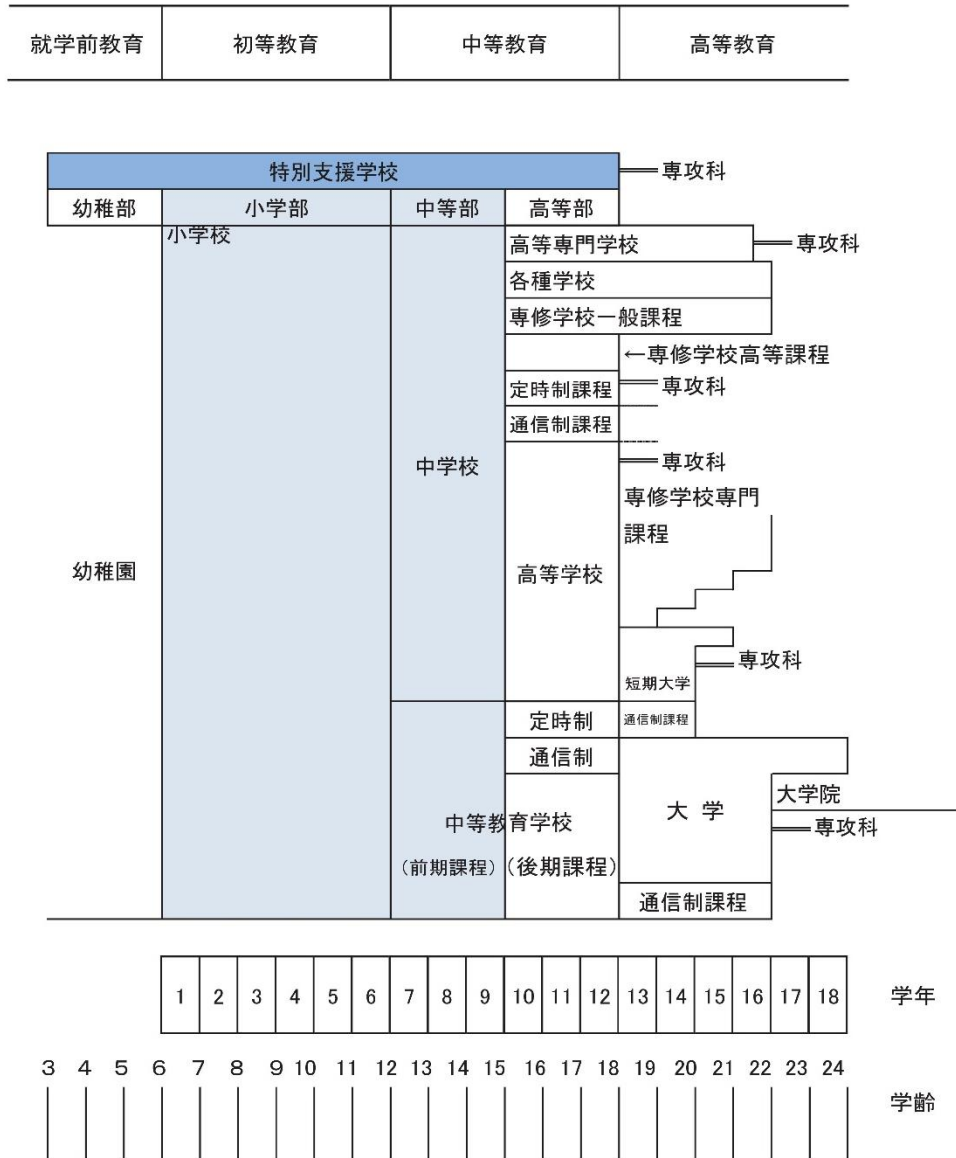
根据日本的教育制度，6岁上小学，学制6年；12岁上初中，学制3年；15岁上高中，学制3年；18岁上大学，学制4年。另外短期大学为2年。此外还有各种专门学校。

小学和初中为义务教育。外国籍儿童（学生）没有在日本上小学和初中的义务。但希望上学者可以入学。

从每年4月开始到第二年的3月末为一学年。学年又分为第1学期（4月—8月）、第2学期（9月—12月）和第3学期（1月—3月）。也有些学校分为前期（4—9月）和后期（10—3月）。均用日语上课。大多数的孩子在上小学前，都进幼稚园或托儿所。

日本教育制度

日本の学校系統図



URL: <http://www.clair.or.jp/tagengorev/zh/j/index.html>

备注：从 2016 年 4 月 1 日开始，开设了从小学至初中进行一贯制义务教育的《义务教育学校》的新的种类的学校。

***从平成 28 年 4 月 1 日起，从小学到初中提供一贯制义务教育的“义务教育学校”被确立为一种新的学校类型。**

1 幼儿园

以学龄前儿童(3岁到5岁)为对象(但是各幼儿园的规定年龄有可能会不相同)。日本国内的很多孩子都进幼稚园,但不是义务教育。保育时间通常以一天4小时为标准。幼儿园每年从4月开始,入园申请在前一年所规定的月份之内办理。

因为保育费、入园申请方法及对象年龄各幼儿园都有所不同,所以公立幼儿园的申请,请洽询居住地的市町村教育委员会;县内私立幼儿园的情况,请洽询各幼儿园。

可在下列网站中查寻县内的私立幼稚园

URL <https://www.pref.saitama.lg.jp/a0204/shiritsuitiran/youchienichiran.html>

(埼玉县学事课网页)

有关认定孩子园的内容,登载在第5章第4节的《托儿所》中。

我县把孩子们在上学前要学会的生活常识等内容归纳总结为从<生活>,<和他人的关系>,<兴趣和关心>三个观点出发的<孩子培养的三个萌芽>。面向家庭的小册子,除了日语以外,还有简单日语版及外文版(英语,汉语,西班牙语,葡萄牙语,他加禄语,韩国朝鲜语,越南语,印度尼西亚语),这些版本都上载于网页上。

URL: <http://www.pref.saitama.lg.jp/f2214/mebae02/mebae-panfuri-fu.html>

2 小学、中学

希望上公立小学、初中时,请持本人的住民票到各市町(埼玉市为区役所)村教育委员会,说明入学愿望,办理需要的手续。申请后,教育委员会决定儿童·学生应进的学校后,通知父母。

(1) 小学

入学年龄为在当年的4月1日满6周岁的孩子。入学申请的受理期间一般为前一年的9月前,到了入学年在1月份会寄来“入学通知书”。

有对残疾孩子支援的“特别支援班级”、“通级指导”等支援制度

(2) 中学

入学年龄为在当年的4月1日满12周岁的孩子。每年在1月份向小学将要毕业的学生寄去“中学入学通知书”。初中学校都有各自规定的校服。有关类似情况请向各学校咨询。

有对残疾孩子支援的“特别支援班级”、“通级指导”等支援制度。

(3) 插班（编入学）

在外国的小学或初中上学的外国籍儿童和学生，希望上县内的小学和初中时，要到居住的市（埼玉市为区役所）町村办理“外国人登录”后，向教育委员会提出入学申请，办理必要的手续。

(4) 转学

因搬家而使学区有了变动时孩子需要转学。

在搬家前上学的学校开具在学证明书和教科书给与证明书，在向市町村提交搬出通知时，同时告知有上小学或初中的孩子。搬家后，在提出迁入申请时，要告知有上小学或初中的孩子，然后向新的学校提交在学证明书和教科书给与证明书。

回国时，要事先通知学校。

(5) 费用

公立小学、初中的学费、入学金、书费均免费。但是学校的伙食费和教材费需要家长来负担。入学时要在学校指定的银行开设帐户，一般来说以自动转帐为多数。

(6) P T A（家长和教师的会）

为了能让孩子们健康的成长，家长和老师互相协助，加深对学校、家庭教育的理解。入会是自由的，但是大部分的公立小学和初中，在孩子入学时家长随即加入PTA成为会员。PTA的入会手续和会费因学校不同而有所不同。请直接向各学校咨询。

(7) 放学后的儿童俱乐部（儿童保育）

对家长工作白天不在家，放学后家里没人照管的小学生进行照看。关于费用和利用事项，因各市町村有所不同，所以请向各市（区）町村儿童福利担当科问询。

(8) 对不会说日语的儿童的教育

在不会说日语的学生较多的学校，安排有专门辅导日语的老师。另外，在县的网页上登载有对大家日常生活有帮助的信息。

URL: <http://www.pref.saitama.lg.jp/f2214/kikokugaikoku-nihongokyouzai240120.html>

(9) 面向外国人学生家长的入学指南手册

是由文部科学省制作，针对家有学生的外国人家长；用多种语言编成的，对日本学校的入学手续进行说明的《入学指南手册》。详细内容可以在文部科学省的主页上查看。

中文

http://www.mext.go.jp/component/a_menu/education/micro_detail/_icsFiles/afildfile/2015/06/01/1358299_05_1.pdf

3 高中

日本的高中不是义务教育。有国立、公立，市立，私立高中。在高中有英语、数学、语文、理科、社会等课时较多的普通科等，也有商业、工业、农业等的进行有关职业学习的专门学科，也有对自己以后的出路进行思考的被称为综合学科的学科。也有早上开始上学的全日制和定时制、通信制等课程。有各种各样的学习方式可供选择。

※在定时制、通信制课程中也有边工作边学习的人。定时制以在夜间上课为多数，而通信制的特点是每月3次前往学校学习，在前往学校学习以外的日子在家中自学然后向学校提交作业。另外也有决定时间（白天或晚上）上学的定时制高中。

有关定时制通信制高中的详细情况，请查看埼玉县高中教育委员会的网页

<http://www.pref.saitama.lg.jp/f2208/tei-tuu-sienninn.html>

(1) 入学考试

初中毕业生或接受了相当于初中同等水平学校教育的人(包括即将达到同类水平的人)，有参加日本高中入学考试的资格。另外在国外接受了9年学校教育的人，进行资格申请的认定手续后，也可以参加日本高中入学考试。入学考试和上课均用日语。

对于入学考试的时间，募集要领，请直接向各学校咨询。有关公立高中的入学事项等请向在读的初中咨询。

有关公立学校入学选拔的注意点（埼玉县高中教育指导课网页）

日语版 <https://www.pref.saitama.lg.jp/f2208/r5nyuushiqqa.html>

英语版 <https://www.pref.saitama.lg.jp/f2208/r5englishfaq.html>

(2) 费用

费用包括学费和入学金、另外，教科书和教材等费用也由家长负担。

公立学校，根据收入可以申请享受高中就学援助金及奖学金。另外，根据收入，也有免除入学金的可能。

私立高中的学费各个学校各有不同。根据家庭收入，学生也能够得到“高中就学援助金及奖学金”。还有，在县内私立高中上学时，根据收入，学费、入学金等可得到减免。

除此之外，还要交纳为修学旅行、远足等各种活动筹集的公积金、PTA会费等费用。各个学校各有不同，详细情况请向各学校咨询。

(3) 转学

考入埼玉县的县立高中后，即是搬了家住址变更了，如本人希望则可以继续在原来的学

校上学，不需要转学。

但是如希望转到离家较近的高中时，需经过插班考试。要是出现这种情况，请和现在上学的学校商量。

(4) 外国人特别选拔

县以设立特别选拔等措施以应对来日本期间较短的外国人。与普通报考的方法不同，利用者请洽询实施外国人特别选拔制度的学校。

在 2023 年度（2023 年 4 月入学）的入学考试中，实施外国人特别选拔的有以下 12 所高中（岩槻高中、草加南高中、南稜高中、深谷第一高中、和光国际高中、厥高中、川口东高中、川越西高中、栗桥北彩高中、妻沼高中、新座柳濑高中、三乡北高中）。

在 2024 年度考试（2024 年 4 月入学）实施外国人特别选拔的高中，预计将在 2023 年 7 月发表。



咨询窗口・问讯处

名称	电话号码	接待时间
《有关县立高中外国人特别选拔》 埼玉县教育局县立学校部高中教育指导科	048-830-6766	星期一至五 (节假日,年末年初除外) 8:30~17:15
《有关县立高中的转学、报名资格》等 埼玉县教育局县立学校部县立学校人事课	048-830-6735	
《有关县立高中的学费和入学金》 埼玉县教育局县立学校部县立学校人事科	048-830-6652 https://www.pref.saitama.lg.jp/f2204/j-s/index.html	
《有关私立高中学费减免》 埼玉县总务部学事课	048-830-2725 http://www.pref.saitama.lg.jp/a0204/fubofutan2.html	

4 特别支援学校

为在需要教育上提供特别支援的幼童提供教育的学校，设有相当于小学、初中、高中水准的小学部、初中部、高中部(有一部分学校还设有幼儿部和专科)。如果希望就学于小学部、初中部时，请先向本人的住民票中地址所属的市町村教育委员会问询。希望进入幼儿部和高中部时，请向埼玉县教育局县立学校部特别支援教育科问询。

还有，特别支援学校将根据视觉障碍、听觉障碍、智力障碍、肢体障碍等各种不同障碍及程度进行教育。

(1) 幼儿部

有3所县立特别支援学校设有幼儿部。他们分别是对视觉障碍者提供教育的“埼玉保几一学校”、对听觉障碍者提供教育的“大宫聋哑学校”和“坂户聋哑学校”。以年龄在3至5岁的学龄前儿童为对象，入学时需要与学校商谈。另外该3校还接受从0岁开始的早期教育咨询和保育。不论是视觉障碍还是听觉障碍，如果在早期接受专门性的教育，则有可能使障碍得到改善，所以希望尽早和学校商谈。

(2) 小学部

以在当年4月1日满6足岁；患有视觉障碍、听觉障碍、智力障碍、肢体障碍或是身体虚弱者等需要接受特别教育支援的孩子为上小学部的对象。

另外，有希望转入者，要在前一年的夏天，与居住地所属的市町村的教育委员会商谈。

(3) 中学部

以在当年4月1日满12足岁；患有视觉障碍、听觉障碍、智力障碍、肢体障碍或是身体虚弱者等需要接受特别教育支援的孩子为上初中部的对象。

另外，有希望转入者，要在前一年的夏天，与居住地所属的市町村的教育委员会商谈。

(4) 高中部

因为高中部根据学校设有普通科和专科，所以请向埼玉县教育局县立学校特别支援教育科咨询。入学时有入学选拔考试。毕业于（将毕业）日本的初中、特别支援学校初中部或是相当于初中、特别支援学校初中部的学生，具有入学选拔考试资格。



咨询窗口・问讯处

名称	电话号码	接待时间
埼玉县教育局县立学校部特别支援教育课	048-830-6880	星期一至五(节假日, 年末年初除外) 8:30~17:15

5 大学和专门学校

埼玉县内有许多公立和私立的大学。另外还有短期大学和专门学校。

因为入学资格及手续，各大学、专门学校各不相同，所以请直接咨询希望就读的大学、

专门学校。

日本学生支援机构（JASSO）在互联网上提供有关大学及奖学金的各种信息。

日本学生支援机构 网页

日本留学信息

<https://www.studyinjapan.go.jp/ja/planning/search-school/>（日语）

<https://www.studyinjapan.go.jp/en/planning/search-school/>（英语）

6 奖学金

为了升学，在高中、专科学校、大学、短期大学、研究生院等设有奖学金制度。埼玉县有以下这些奖学金制度。详细情况请向以下的部门问询。



咨询窗口・问讯处

名称	问 询 处	接待时间
埼玉县高中等奖学金	埼玉县教育局教育总务部财务课 048-830-6652 http://www.pref.saitama.lg.jp/f2204/j-s/index2.html	星期一至五 (节假日, 年末年初除外) 8:30~17:15
定时制课程及通信制课程 学生修学奖励费	埼玉县教育局县立学校部高中教育指导课 048-830-6765	
对单亲和寡妇家庭福利资 金的修学资金	埼玉县福利部少子政策课 048-830-3337 http://www.pref.saitama.lg.jp/a0607/boshifushikafukashitsuke.html	
埼玉县护士等育英奖学金 贷款制度	埼玉县保健医疗部医疗人才整备课 048-830-3543 http://www.pref.saitama.lg.jp/a0709/ikueishougakukinn/index.html	
埼玉县医师育成奖学金	埼玉县保健医疗部医疗人才整备课 048-601-4600 http://www.pref.saitama.lg.jp/a0709/ishiikusei-shougakukin	
本多静六博士奖学金	埼玉县农林部森林建造课 048-830-4310 https://www.pref.saitama.lg.jp/a0905/hondas-hogakukinboshu2.html	

除此之外，还有市町村或民间团体的奖学金。

详细内容，请洽询各市町村、学校和团体。

7 日语学习

可以在埼玉县志愿者讲师开设的免费日语教室及日语学校（收费）学习日语。



咨询窗口・问讯处

名称	问讯处	接待时间
《有关志愿者开设的日语教室》 (公财) 埼玉县国际交流协会	048-833-3296 URL: https://www.sial.jp/foreign/japane	星期一至五 (节假日年末年初除外) 9:00~16:00
<有关日语学校> (-财) 日语教育振兴协会	03-5304-7815 URL: https://www.nisshinkyō.org/ (寻找学校) (日语、英语、汉语、韩语)	星期一至五 (节假日年末年初除外) 9:30-17:30

8 日语能力鉴定考试

有鉴定日语能力的考试。

有助于您升学或就职。

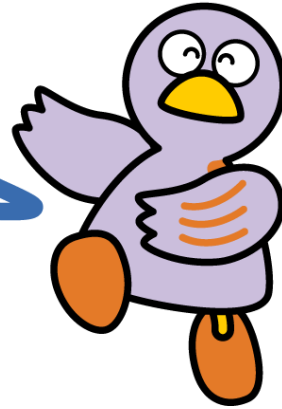
详细内容请向各咨询机关咨询。



咨询窗口・问讯处

名称	问讯处	受付時間
日语能力考试 http://www.jlpt.jp/	(公财) JEES日本国际教育支援协会 日语能力考试受付中心 03-6686-2974	星期一至五 (节假日年末年初除外) 9:30~17:30
J. TEST实用日语鉴定 https://j-test.jp/	日语鉴定协会和J. TEST事務局 03-5875-1231 j-test@gobun-ken.jp	星期一至五 (节假日年末年初除外) 10:00~17:30
B J T 商务日语能力测试 http://www.kanken.or.jp/bjt/	(公财) 日本汉字能力鉴定协会 0120-509-315	星期一至五 9:00~17:00 (节假日年末年初除外)

第八章 税 款



埼玉县的吉祥物-小紫鸽

- 1 所得税
- 2 住民税
- 3 其他的税

凡居住在日本的人不问国籍都有交税的义务。

大家所交付的税款，是为了保障大家生活的安定，促进教育、土木、福利、医疗及文化、环境、产业等领域发展的主要财源。

税款主要分为所得税（国税）和住民税（县民税、市町村税）。

对于所得税、住民税，为了避免被征收本国和日本的两重征税，也有两国间根据租税条约制定例外规定的。符合该条件的人，请向本国驻日使馆咨询。

税款一定要在规定的期限内交付。超过期限，会被征缴滞交金(过期的期间)。如果，还是拖延不交的话，将会受到财产被查封等处分。

请大家协助，务必在期限内交付。

有关纳税的方法（埼玉县 税务课 网页）

<https://www.pref.saitama.lg.jp/a0209/z-kurashiindex/z-3.html>

针对县税的说明（埼玉县税务课网页）

https://www.pref.saitama.lg.jp/a0209/z-kurashiindex/documents/r2_kurasi-to-kenzei_c.pdf（汉语）

1 所得税及复兴特别所得税

是针对1月1日到12月31日的所有收入所征收的税。所得税及复兴特别所得税的精算方法有以下两种。

- 年末调整
- 确定申告

(1) 年末调整

工资等的支付者，在每次支付工资等时，根据支付的金额扣除所得税及复兴特别所得税，上交国家。这个被称为源泉徴收。

拿工资时，支付工资者，在支付工资时进行源泉徴收，然后，在年末最后支付工资时，计算针对全部工资的不得不交的所得税和复兴特别所得税，然后相比源泉徴收的所得税和复兴特别所得税，精算出超过（或不足）的金额。这个称为年末调整。

经过年末调整且收入来源只有工资者，所得税及复兴特别所得税的精算已经完成，所以不需要下面2的确定申告，要是支付了高额医疗费或是利用银行贷款购买了房屋，进行确定申告，有得到偿还所得税及复兴特别税的可能。这种场合，需要支付工资者交付的《工资所得源泉徴收票》

(2) 确定申告

符合以下事项者（有申告义务者），计算从1月1日至12月31日为止的所有收入及针对收入所支付的所得税及复兴特别税，在申告期限以前向税务署提出确定申告书，要是

有被徴收源泉税款等时，精算超过或不足金额。这个被称为确定申告。

- 经营企业所得、不动产所得等的合计金额超过一定金额者
- 一年的各种收入总计超过2000万日元者
- 在一个地方获取收入者，除工资及退休工资以外的收入超过20万日元者
- 在两个地方以上获取收入者，没有进行年末调整的收入和工资收入及退休金以外的收入金额合计超过20万日元者。
- 在在日外国公馆工作或帮助从事家务者，支付工资时所得税及复兴特别所得税没有进行源泉徴收者
- 获取不为源泉徴收对象的公共养老金者（外国支付的公共养老金等）

(3) 从日本出境时

① 只有工资收入时

在工作单位，用同样的方法精算被源泉徴收的所得税及特别复兴税的金额

② 除工资以外还有别的收入者（有申告义务时）

○决定纳税管理员

预先，向税务署长提交《所得税纳税管理人通知书》。

纳税管理员，在申报期限之前进行确定申告。

○不决定纳税管理人

本人在出国前对全部的所得进行确定申告（准确定申告）



2 住民税

居住在日本国内的人都被征收住民税（县民税和市町村民税）。1月1日当时，在日本国内的有住所的人，都要被征收居民税。税额是根据该人的前一年的所得金额算出的。

(1) 工薪阶层

根据工资支付者提交的工资支付报告书，1月1日当时居住地的市町村长算出住民税的税额。一般在5月31日以前通知给工资支付者。工资支付者要从这一年的6月起到下一年的5月的12个月份的工资中扣除住民税，交纳到市町村。

(2) 非工薪阶层（有经营企业、不动产等收入的人）

根据本人的申报，1月1日当时居住地的市町村长算出居民税额。本人于3月15日以前向居住地的市町村长进行申报。

已进行了所得税确定申报的人，不用申报住民税。市町村算出住民税额后，要寄来纳税通知书。按照纳税通知书，分别在6月、8月、10月和第2年的1月，分4次交纳住民税。交纳期因市町村有所不同。

(3) 从日本出境（回国或者离开日本一年以上）时

有关出境后的纳税，需要事先选定纳税代理人，并通知市町村长。或者在出境前交完住民税。详情请向市町村居民税主管窗口问询。

3 其他的税

(1) 消费税、地方消费税（国税、地方税）

除医疗、福利、教育等以外，针对如购入物品，贷款，提供服务等都要征收10%（标准税率）的消费税款。另外，购买饮食等物品（酒，外出就餐等除外）时的税率还是8%（属于减轻税率）。

(2) 汽车税（分类）（县税）

是对至4月1日为止持有汽车的所有者所征收的税。根据在5月份县汽车税事务所寄来的纳税通知书纳税。

(3) 轻型汽车税（分类）（小型汽车）（市町村税）

是对至4月1日为止持有排气量在660CC以下的汽车或摩托车的人所征收的税。根据在5月份市町村寄来的纳税通知书纳税。

关于税金的详情：国税等请向最近的税务署；县税请向最近的县税事务所；（汽车税向县汽车税事务所）市町村税请向居住的市（区）役所或町村役所咨询。



咨询窗口・问讯处

有关国税（所得税）

税务署名	電話番号	所在地	受付時間
川越税务署	049-235-9411	川越市大字並木452-2	周一至周五 （节假日、年末年初除外） 8:30-17:00
熊谷税务署	048-521-2905	熊谷市仲町41	
川口税务署	048-252-5141	川口市青木2-2-17	
西川口税务署	048-253-4061	川口市西川口4-6-18	
浦和税务署	048-600-5400	埼玉市中央区新都心1-1 埼玉市新都心联合办公楼1号馆	
大宫税务署	048-641-4945	さいたま市大宫区土手町3-184	
行田税务署	048-556-2121	行田市栄町17-15	
秩父税务署	0494-22-4433	秩父市日野田町1-2-41	
所沢税务署	04-2993-9111	所沢市並木1-7	

埼玉县 生活指南

税務署名	電話番号	所在地	受付時間
本庄税務署	0495-22-2111	本庄市駅南2-25-16	
東松山税務署	0493-22-0990	東松山市箭弓町1-8-14	
春日部税務署	048-733-2111	春日部市大沼2-12-1	
上尾税務署	048-770-1800	上尾市大字西門前577	
越谷税務署	048-965-8111	越谷市赤山町5-7-47	
朝霞税務署	048-467-2211	朝霞市本町1-1-46	

有关县税

县税事务所	电话号码	地 址	受付时间
埼玉县税事务所	048-822-5131	埼玉市浦和区北浦和5-6-5	周一至周五 (节假日、年末年初除外) 8:30-17:15
川口市税事务所	048-252-3571	川口市西青木2-13-1	
上尾县税事务所	048-772-7111	上尾市大字南239-1	
朝霞县税事务所	048-463-1671	朝霞市三原1-3-1	
川越县税事务所	049-242-1801	川越市新宿町1-17-17	
所沢县税事务所	04-2995-2112	所沢市並木1-8-1	
飯能县税事务所	042-973-5612	飯能市双柳353	
东松山县税事务所	0493-23-8946	东松山市六轩町5-1	
秩父县税事务所	0494-23-2110	秩父市东町29-20	
本庄县税事务所	0495-22-6153	本庄市朝日町1-4-6	
熊谷县税事务所	048-523-2809	熊谷市末広3-9-1	
行田县税事务所	048-556-5067	行田市本丸2-20	
春日部县税事务所	048-737-2110	春日部市大沼1-76	
越谷县税事务所	048-962-2191	越谷市越ヶ谷4-2-82	

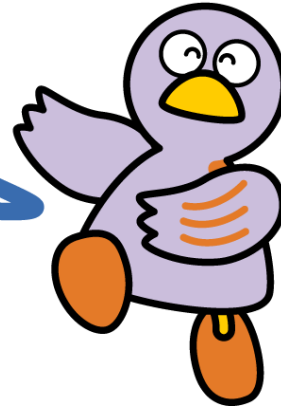
汽车税事务所

汽车税事务所名	电话号码	地 址	受付时间
埼玉县汽车税事务所	课税: 048-658-0226	埼玉市大宮区下町3-8-3	周一至周五 (节假日、年末年初除外)

汽车税事务所名	电话号码	地 址	受付时间
	纳税: 048-641-2222		8: 30-17: 15
汽车税电话服务中心	050-012-229		
埼玉县汽车税事务所大宫支所	048-623-0600	埼玉市西区中钉2152	
埼玉县汽车税事务所熊谷支所	048-532-8011	熊谷市御稜威ヶ原701-5	
埼玉县汽车税事务所所沢支所	04-2998-1321	所沢市牛沼690-1	
埼玉县汽车税事务所春日部支所	048-763-4111	春日部市増戸752-5	

有关住民税和小型汽车税（市町村税）
请参照第 13 章的市町村役所一览咨询

第九章 雇用/劳动条件



埼玉县的吉祥物-小紫鸽

- 1 就业资格
- 2 就业
- 3 在工作单位遇到困难时

1 就业资格

在日本可以工作的外国人只限在留资格上被允许就业的人。根据在留资格（永住者、日本人的配偶者、永住者的配偶者等，定居者者除外），就业范围内会受到限制。持文化活动、短期逗留、留学、研修、家属陪住、特定活动（但是根据指定书的内容会有所不同）等在留资格的人，不能就业。

持留学或家属陪住等在留资格的外国人，如要要从事临时工等工作时，事先需要到各地方出入国在留管理局等申请“资格外活动许可”。

咨询窗口・问讯处

机关名称	电话号码	交通	受付时间	接待语言
东京出入国管在留管局	0570-034259 (IP、PHS、国外：03-5796-7234)	东京都港区港南5-5-30 从JR品川站港南口都品川埠头循环公共汽车在「东京入国管理局前」下车	9:00~16:00 周一至周五 节假日、年末年初除外	日语, 英语
东京出入国在留管理局埼玉分所	048-851-9671	埼玉埼玉市中央区下落合5-12-1 埼玉第2法务综合办公楼1楼 从埼京线与野本町站步行10分	9:00~16:00 周一至周五 节假日、年末年初除外	日语

2 就业

(1) 公共职业安定所（ハローワーク）

公共职业安定所对持有允许就业在留资格的，且希望就业的外国人，进行职业咨询、职业介绍、雇佣保险的付给以及职业训练的推荐。请到最近的职业安定所申请求职。详情请向公共职业安定所问询。

(2) 雇用保险制度

雇用保险制度是指当劳动者失业时给与给付金，以维护劳动者的生活及雇佣的安定，促进再就业，是一个具有综合性机能的制度（领取给付金有一定的条件）。

咨询窗口・问讯处

公共职业安定所

公共职业安定所名称	电 话	外国人雇用服务场所 接待（节假日年末年始除外）	地 址
浦和公共职业安定所	048-832-2461	星期五：英语・西语・葡语	埼玉市浦和区常盤5-8-1
大宫公共职业安定所	048-667-8609	星期三：汉语 星期五：英语・葡语	埼玉市大宫区大成町1-525
川口公共职业安定所	048-251-2901	星期一、二：英语・西班牙语、 星期三、西班牙语、葡萄牙语 汉语 星期四：汉语、葡萄牙语 星期五：英语、西班牙语、葡 萄牙语	川口市青木3-2-7
熊谷公共职业安定所	048-522-5656	周二、四：英语、西班牙语 葡萄牙语	熊谷市箱田5-6-2
熊谷公共职业安定所 本庄办事处	0495-22-2448	星期一、三、五：葡萄牙语	本庄市中央2-5-1
川越公共职业安定所	049-242-0197	星期一：西班牙语・葡语 星期四：英语、西班牙语、葡 萄牙语	川越市豊田本1-19-8 川越联合办公楼1楼
川越公共职业安定所 東松山办事处	0493-22-0240		東松山市上野本1088-4
所沢公共职业安定所	04-2992-8609		所沢市並木6-1-3 所沢联合办公楼1楼和2楼

公共职业安定所名称	电 话	外国人雇用服务场所 接待（节假日年末年始除外）	地 址
所沢公共职业安定所 飯能办事处	042-974-2345		飯能市双柳94-15 飯能合同办公楼1楼
春日部公共职业安定所	048-736-7611	星期一：英语・葡语	春日部市下大增新田61-3
行田公共职业安定所	048-556-3151		行田市長野943
秩父公共职业安定所	0494-22-3215		秩父市下影森1002-1
草加公共职业安定所	048-931-6111	星期三：英语・葡语 星期四：汉语	草加市弁天4-10-7
朝霞公共职业安定所	048-463-2233	星期五：英语	朝霞市本町1-1-37
越谷公共职业安定所	048-969-8609	星期二：英语・葡语	越谷市东越谷1-5-6

外国人雇用服务处的接待时间：

浦和、大宫、熊谷、草加、越谷、川口 10：00—12：00 13：00—15：30

本庄、川越、春日部、朝霞 10：00—12：00 13：00—15：15

川越 10：00—12：00 13：00—15：45

其他的咨询窗口

名称	对象者	电话号码	地址	语言	受付時間 (节假日和年末年始除外)
埼玉职业中心 ハローワーク区域 http://hwus.jp/	年龄性别不问	048- 826- 5601	埼玉市南区沼 影1-10-1 ラムザ大厦- 3楼	日语	周一至周五 10:00~19:00 周六 10:00~17:00 ※不同服务在时间和星期上 会有所不同。详细内容请参阅 网页。
年轻人自立支援中心埼玉 http://www.yisc-sai tama.com/	15至49岁的无业者 和其家长和家属	048- 255- 8680	川口市川口 3-2-2 川口若者ゆめ ワーク3层	日语	星期一~六 9:00~17:00
埼玉县职业女性中心 (埼玉县女性キャリアセ ンター) http://www.pref.saitama .lg.jp/swcc/	女性	048- 601- 5810 电话咨询用 048- 601- 1023	埼玉市中央区 新都心 2-2 ホテルプリラ ンテ武蔵野4 楼	日语	星期一~六 9:30~17:30 每月第3周的星期四的休息 星期一~五 10:00~16:30 (11:30-12:30为午休时间) 每月第3周的星期四的休息
东京外国人雇佣服务中心 https://jsite.mhlw.go.jp /tokyo-foreigner/	拥有专门性和技术 性领域《技术、人 文知识、国际业务 》，《技能等》可 以就职的在留资格 的人或希望在日本 就职的 외국인留 学生。	03- 5361- 8722	东京都新宿区 四谷1-6-1 コモレ四谷 四谷大厦13楼	日语 英语 汉语 (口译 需要 事先 确认)	星期一~五 9:00~17:00

名称	对象者	电话号码	地址	语言	受付時間 (节假日和年末年始除外)
新宿外国人雇用支援・指导中心	拥有专门性和技术性领域(技术签证), 人文知识、国际业务和技能等可以就职的在留资格的人或希望在日本就职的外国人留学生。	03-3204-8609	东京都新宿区歌舞伎町2-42-10 ハローワーク新宿歌舞伎町庁舎1层	日语 英语 汉语 (需要口译时要事先预约)	星期一~五 8:30~17:15
环球性人才培育中心(GGS) http://www.ggsaitama.jp/	针对希望在日本就职、或从事临时工, 在日本国内的研究院、大学、短期大学在学的的外国人留学生。	048-833-2995	埼玉市浦和区北浦和5-6-5 (浦和联合办公大楼3楼(公财)埼玉县国际交流协会内)	日语	星期一~五 8:30~17:15

(3) 对伪装成临时工作的犯罪活动要多加注意

通过社交网络或是朋友介绍的那些“只要把钱取出来”或是“只是接受东西”等一些临时工作, 要多加注意。

类似以下的临时工作:

○不法上网到他人的网络银行, 把其中的钱转移到预先准备好的账号上, 然后让你从该账号中把钱取出来。

○使用别人的网址和密码在网上购骗取商品、让你承担不法商品的运输者和接受者。

对于以上这些工作内容, 都有被利用犯罪的可能, 要十分注意。

○把自己名义的银行帐号(存折, 现金卡等)等的转让行为

○把自己名义的可以通话的手机等的转让行为

这些均属于犯罪行为, 绝对不能做。

3 在工作单位遇到困难时

为防止开始工作后发生问题, 签订就业合同时, 要让雇主把劳动条件写在书面上。劳动基准法要求雇主就以下的事项作出明文规定。

- ① 与劳动签约的期间有关的事项
- ② 对有期间更新的劳动合约在更新时的更新基准事项
- ③ 与工作场所、必须工作的内容有关的事项

- ④ 上下班时间、休息时间、休假、特别休假；
- ⑤ 工资及其计算法、支付方法等；
- ⑥ 退職时的条件（包括解雇理由）。

(1) 劳动基准监督署

国家机关的劳动基准监督署是为了执行贯彻劳动基准法所规定的薪资，劳动时间等劳动条件，为确保劳动者的安全和健康，使雇用部门能更好地遵守劳动安全卫生法等，进行着监督和指导工作。

另外劳动者在工作时受伤，有灾害补偿保险供给。

· 劳动补偿保险供给：

因工作而受伤、或得职业病、或在上班途中受伤时根据劳动者灾害补偿保险法，可以得到疗养费，休業补偿费，障害补偿费、遗嘱补偿金等。



咨询窗口・问讯处

劳动局

劳动局	电话号码	外国语咨询窗口	地 址
埼玉劳动局 劳动基准部监督科 外国人劳动者咨询窗口	048-600-6204（日语） 048-816-3596（英語） 048-816-3597（汉语） 048-816-3598（越语）	周二～五：英语 周一～四：汉语 周一～五越语 9:00～12:00及 13:00～16:30	埼玉市中央区新都心11-2 ランド・アクシス・タワー15階

劳动基准监督署

劳动基准监督署名称	电 话	地 址	受付時間
埼玉劳动基准监督署	048-600-4801	埼玉市中央区新都心11-2 ランド・アクシス・タワー14楼	周一至周五 （节假日和年末年始除外） 8:30～17:15
川口劳动基准监督署	048-252-3773	川口市川口2-10-2	
熊谷劳动基准监督署	048-533-3611	熊谷市别府5-95	
川越劳动基准监督署	049-242-0891	川越市豊田本1-19-8 2楼	
春日部劳动基准监督署	048-735-5226	春日部市南3-10-13	
所沢劳动基准监督署	04-2995-2555	所沢市並木6-1-3	
行田劳动基准监督署	048-556-4195	行田市桜町2-6-14	
秩父劳动基准监督署	0494-22-3725	秩父市上宮地23-24	

(2) 综合劳动咨询窗口

县劳动局针对雇用环境、均等室等问题,在县内的 10 个地方设置了“综合劳动咨询窗口”,接受与劳动有关的咨询。如在工作中遇到解雇、被欺凌、工资降低等烦恼时,请向各咨询窗口咨询。



咨询窗口・问讯处

综合劳动咨询窗口	电 话	地 址	受付时间 (节假日和年末年始除外)
埼玉劳动局 综合劳动咨询窗口	048-600-6262	埼玉市中央区新都心11-2 ランド・アクシス・タワー16楼	周一至周五 9:30-17:00
埼玉劳动局 综合劳动咨询窗口	048-614-9977	埼玉市中央区新都心11-2 ランド・アクシス・タワー14楼 埼玉劳动基准监督署内	周一至周五 9:00-16:30
川口综合劳动咨询窗口	048-498-6648	川口市川口2-10-2 川口劳动机准监督署内	
熊谷综合劳动咨询窗口	048-533-3611	熊谷市大字别府5-95 熊谷劳动监督署内	
川越综合劳动咨询窗口	049-210-9334	川越市豊田本1-19-8 川越地方合同办公楼川越劳动监督署内	
春日部综合劳动咨询窗口	048-614-9968	春日部市南3-10-13 春日部劳动监督署内	
所沢综合劳动咨询窗口	04-2003-6967	所沢市並木6-1-13 所沢地方合同办公楼所沢劳动基准署内	
行田综合劳动咨询窗口	048-556-4195	行田市櫻町2-6-14 行田劳动基准署内	
秩父综合劳动咨询窗口	0494-22-3725	秩父市宫地23-24, 秩父劳动基准监督署内	

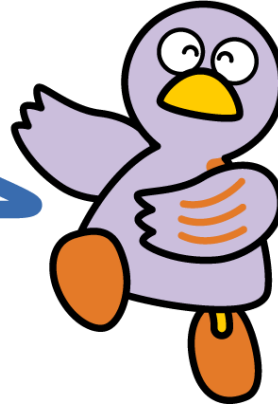
(3) 其他的咨询窗口



咨询窗口・问讯处

名称	电话	地址	语言	咨询时间 (节假日和年末年始除外)
埼玉県劳动咨询中心 https://www.pref.saitama.lg.jp/a0809/rodo/rodosodan/index.html	048-830-4522	埼玉市浦和区高砂 3-15-1 县厅第二办公楼1楼	日语	○电话(星期一至五) 9:00~16:30 ○面谈(星期一至五) 9:00~16:00
埼玉县劳动委员会 事务局 https://www.pref.saitama.lg.jp/shigoto/rodo/rodo/index.html	048-830-6452 048-830-6465 * 调解(专门人员帮助你和公司进行调解)	埼玉市浦和区高砂 3-15-1 埼玉县厅第三办公楼 4层	日语	周一至周五 8:30~17:15
埼玉县社会保险劳务士 会综合劳动咨询旬所 https://www.saitamakai.or.jp/	048-826-4860	埼玉市 浦和区高砂 1-1-1 朝日生命浦和大厦7层	日语	周三(要予約) 10:00~16:00 (面谈咨询)
埼玉外国人综合咨询中心 https://sial.jp/foreign/advice/	048-833-3296 ※ 在公共机关(市役所等)的办事窗口,因不懂日语而为难时,可请工作人员打电话,咨询中心会为您提供电话翻译。	埼玉市浦和区北浦和 5-6-5 埼玉县浦和合同办公楼3层 (公财)埼玉县国际交流协会内	日语, 英语 汉语, 西班牙语, 葡萄牙语, 葡萄牙语, 韩国 ・朝鲜语 他加禄语 泰语, 越南语, 印度尼西亚语, 尼泊尔语 俄语 乌克兰语 (要预约)	星期一至五 9:00~16:00 ※有关出入境制度、劳动、法律问题, 福利问题的面谈咨询要预约 俄语; 10:00~16:00

第十章 汽车驾驶执照



埼玉县的吉祥物-小紫鸽

- 1 外国驾驶执照更换
- 2 驾驶证更新
- 3 考驾驶执照
- 4 驾驶证失效时的手续
- 5 住所等的变更手续
- 6 汽车的购买和注册
- 7 汽车保险

在日本驾驶汽车时，需要日本的驾照。所以有必要参加取得日本驾照的考试或是接受把国外的驾照转换成日本驾照的审核并得到合格。另外，持有在日内瓦条约加盟国颁发的国际驾照，或是持有日本的政令指定国(瑞士、德国、法国、比利时、摩纳哥、台湾)的驾照者，从入境日本那天起，一年之内可以持该驾驶证驾驶汽车。

但是，有效期为一年。



咨询窗口・问讯处

机关名称	电话号码	地 址	受付时间 周一~五（节假日和年末年初除外）
埼玉县警察 驾照中心	048-543-2001 TEL・FAX向导： 048-541-1234	鸿巣市鸿巣405-4 交通： 高崎线鸿巣站东口乘坐 3号线的「免許センター 行き」的公共汽车到 终点下车	外国驾照变更的事前咨询受理： 9:30~10:00、14:00~14:30 变更审查受理（只限于事前咨询结 束者）： 13:00~13:45

1 外国驾照的更换

在国外取得的有效驾照，在取得驾照后在该国居住了合计3个月以上时，则可以申请更换日本的驾照。可以在“埼玉县驾驶执照中心”申请。申请时需要准备下述的材料。

- a 护照
- b 在留卡、特别永住者证明书等
- c 住民票（全部记载 不包括个人号码）
- d 国外驾驶证
- e 国外驾驶证翻译成日语的翻译文（仅限由各大使馆领事部、或由国家公安委员会指定的法人〈(一社)日本汽车联盟(JAF), ジップラス(株)翻译而成的〉。
- f 照片（长3.0cm x 宽2.4cm）2张
- g 申请手续费、

有时可能还需要其他证明材料。申请前，请事先向驾照中心的《外国驾照更换咨询室》咨询。（我们不能接受在事先咨询中未收到文件等确认的人的转换申请。）

2 驾驶证的更新

驾驶执照的有效期为3至5年，具体取决于年龄，驾驶历史和违规性质，有效期写在执照上。

驾驶证的更新，需要在更新期间内（要在有效期满的这年的生日的前后一个月间）办理。更新的手续的地点、接待时间、手续费用等具体情况请参考通过邮局邮送的通知书。

如果是在更新期间内没有收到从邮局邮送的通知时，请向驾照中心问讯。

申请时所要材料：

- 驾照
 - 可确认在留资格的材料（在留卡、特别永住者证明书、不记载个人号码的住民票复印件、护照）
 - 申请手续费
-

3 考驾照

- (1) 申请地点：驾驶执照中心
- (2) 受理时间：周一至周五8：30～9：15（节假日、年末年始除外）
- (3) 所要材料：因驾驶执照种类不同会有所不同
 - 在留卡、特别永住者证明书等
 - 住民票（全部记载 不包括个人号码）
 - 照片(长3.0cm×宽2.4cm)二至三张
 - 申请手续费

※可用英语或葡萄牙语参加准中型、普通汽车、二轮车、原付、临时驾照的学科考试。

4 驾驶证失效时的手续

在有效期内没有办理更新手续时，就要重新申请新的驾照。但是，超过有效期却又在一定的期限内，可以在接受考试内容一部分(学科和技能)免除的情况下再获取驾照。

（在驾照发放之前，属于无驾照情况，所以不能开汽车。）

手续在《驾驶执照中心》办理。

(1) 没有正当理由者(无意中遗忘了)

A 失效期在6个月内

办理一定的手续后可在免除学科和技能考试的情况下再获驾照，但不能继续以前的驾驶经历

B 失效期在6个月至一年以内

持有可以驾驶大型、中型、准中型、普通汽车驾照的人，只在申请临时驾照时，可免除学科和技能的考核。除此之外那些获得其他驾驶执照（大型特种车辆，摩托车等没有临时执照）者，则没有补救措施。

(2) 有正当理由者(住院、在国外等理由而不能进行更新手续者)

A 失效期在6个月内时

办理一定的手续后。可在免除学科考试及技能考试的情况下取得驾驶执照。这种情况可被认为是继续以前的驾驶经历。

B 失效期在6个月至3年以内

在该事由结束以后一个月以内办理手续者，可在免除学科考试和技能考试情况下再获驾照，并能继续以前的驾驶经历。

(3) 申请时所要材料：

A 接待时间： 星期一～星期五(节假日、年末年始休息) 下午1：00～1：45之间

B 所要材料： a 过期的驾照

b 在留卡、特别永住者证明书等

c 住民票(全部记载 不包括个人号码)

c 照片(竖3.0cm x 横2.4cm)一张 (申请临时驾照者需三张)

d “更新通知”的明信片(没有也可办理)

e 有正当理由者需提出理由证明书(诊断书、护照等)

f 申请费用

5 地址等的变更手续

地址、姓名等变更时，驾照上的地址等也有变更的必要，请尽快到最近的警察署（鸿巢警察署除外）或驾驶执照中心办理手续。申请时所要材料：

- 驾照
- 记载有本人名字，可以确认新住址的物件（住民票、纳税通知书、水电费及电话费等通知书等）
- 可确认在留资格的材料（在留卡、特别永久者证明书、没有记载个人号码的住民票、护照等）。

要是原籍、姓名、出生年月日发生变更时，要提出记载有国籍、在留资格、知道在留期间的材料，请提交一份没有记载个人号码的住民票

6 汽车的购买和注册

在购买汽车、废弃车辆、地址变更或名义变更等时，根据汽车的种类，必须在下记地点登记申请。

车的种类	登录场所
普通车辆 及超过 125cc 的摩托车	关东运输局埼玉埼玉运输支局或各汽车检查登录事务所
轻量汽车（660cc 以下）	轻车辆检查协会埼玉事务所或各分所
机动摩托车（125cc 以下）	各市町村的市町村民税课等

普通汽车在购买、登记时所要的材料：（更换所有人时）

- 转让证明书（盖有原来车主实印（正式图章）的）
- 新旧车主的实印或委托书（代理申请时）
- 新旧车主的实印证明书（3个月以内发行的）
- 汽车停放车位证明书（40天以内发行的）P. S. 要是新旧车主的住所是一样的，就可省略。
- 汽车检查证（有效期限内）

P. S. 如果是车牌号发生变化，除以上的材料以外，还需要有汽车。

如果汽车检查证书上列出的所有者的地址，姓名等与印章证明书不同时，就需要能证明为何不同的材料（住民票等）。

搬家（地址发生变化时）时，需要以下的材料：

- 住民票（3个月以内发行的）
 - * 在汽车检查证上记载的地址必须能说明新旧地址的关联关系。
- 汽车停车场证明书（40天以内发行的）
- 所有者的印章（一般印章也可以）或委任状（代理申请时）
 - *如果所有者和使用者不同, 两者都需要准备材料。
- 汽车检查证

P. S. 如果是车牌号发生变化，除以上的材料以外，还需要有汽车。

详细内容，请向以下的办事机构问讯



咨询窗口・问讯处

机关名称	电话号码	地 址	接待时间
关东运输局埼玉运输支局	050-5540-2026	埼玉市西区中釘2154-2	星期一至五 (节假日・年末年初除外) 8:45~11:45 13:00~16:00
熊谷汽车检查登录事务所	050-5540-2027	熊谷市御稜威ヶ原701-4	
所沢汽车检查登录事务所	050-5540-2029	所沢市牛沼688-1	
春日部汽车检查登录事务所	050-5540-2028	春日部市増戸723-1	

埼玉运输分局网页链接

http://www.tb.mlit.go.jp/kanto/s_saitama/index.html

轻量汽车申报时，需要以下的材料：

- ・新使用者的住民票（3个月以内发行的）
- ・汽车检查证
- ・申请委托材料(代理申请时)

P. S 要是车牌有变更的话，除了上面的材料则还需加上车牌照。

详细内容，请向以下的办事机构问讯。



咨询窗口・问讯处

机关名称	电话号码	地 址	接待时间
轻量汽车检查协会埼玉事务所	050-3816-3110	上尾市平方领家505-1	星期一~星期五 (节假日・年末年初除外) 8:45~11:45 13:00~16:00
轻量汽车检查协会埼玉事务所 所沢分所	050-3816-3111	三芳町北永井360-3	
轻量汽车检查协会埼玉事务所 熊谷分所	050-3816-3112	熊谷市新堀字北原960-2	
轻量汽车检查协会埼玉事务所 春日部分所	050-3816-3113	春日部市下大增新田东耕地 115-1	

机动摩托车（125cc以下）的购买和登录，请向各市町村咨询。

7 汽车保险

为了防备万一发生的交通事故，购车人不仅要加入强制保险，同时也为了意外的赔偿，最好加入任意保险。

(1) 强制保险

在购买汽车和车检时必须加入的保险。是指汽车赔偿责任保险（强制车辆责任保险）。手续要在购买店或汽车修理厂等的损害保险公司代理店办理。

(2) 任意保险

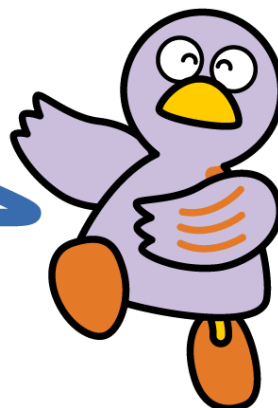
是指强制保险赔偿范围以外的，对他人的财物赔偿、自身的车辆及受伤等的都能得到补偿的保险。加入手续，可在损害保险公司的代理店办理。



咨询串口・问讯处

机关名称	电话号码	受付时间
(一社)日本损害保险协会 そんぽADR中心—东京	ナビダイヤル(有料) 0570-022808 IP电话 03-4332-5241	周一~五 (节假日・休息日・12月30日—1月4日除外) 9:15~17:00 ※ 用日语接待 ※ 不能申请加入汽车保险。 申请保险请向各损害保险公司咨询。 各损害保险公司的链接 https://www.sonpo.or.jp/about/efforts/adr/index.html

第十一章 日常生活信息



埼玉县的吉祥物-小紫鸽

- 1 垃圾的处理
- 2 町内会、自治会和儿童会
- 3 日本的生活习惯
- 4 交通
- 5 银行
- 6 国际交流和国际合作
- 7 观光
- 8 图书馆
- 9 美术馆
- 10 博物馆

在埼玉电视台（地面数字电视广播的3频道），大家可以收看到用6国语言（日语、英语、汉语、韩国朝鲜语、葡萄牙语、西班牙语）播放的《外国人综合咨询中心-埼玉》等的介绍。

1 垃圾的处理

家庭垃圾由市町村收集。垃圾的收集按可燃烧垃圾、不燃烧垃圾、瓶罐等的资源垃圾等来分类、分日进行回收。大型垃圾、处理困难物的收集要收费，有的不能收集。回收日和垃圾的分类方法、垃圾袋的要求、怎样放、收集场地等，各市町村都有所不同。一定要按照各地区的规定拿到指定的收集场地。详情请向各市(区)町村的清扫主管课咨询。

冰箱、空调、电视、洗衣机4种电器不能作为大型垃圾来处理。由消费者负担处理费，由电器销售店来收取。详情请向各制造厂家或销售店问询。

（注）大型垃圾、处理困难物大致有：家具、寝具类、电气制品、厨房用具、家庭用品中超过规定尺寸的物品。例：柜橱、桌椅、地毯、自行车、音响、取暖炉等类、还有高尔夫用品等。

详情请向各市（区）町村清扫担当课咨询。

2 町内会、自治会和儿童会

作为促进社区居民间的互帮互助加深交流的场所，各社区内都设有町内会、自治会。入会是自由的，为了和邻里增进交流，和睦相处，希望大家积极参加。社区的传统活动和休闲娱乐活动等信息及各种通知等都要通过自治会的“回览板”传阅。看完后不要搁置在家中，要立即传给隔壁人家。

在町内会自治会，大多数设有以小学生为对象的儿童会。组织参加町内会的各种文娱活动、运动会、广播体操、远足活动等。自治会和孩子会的会费由各自治会决定，有所不同。详情请向附近的居民或市（区）町村询问。

3 日本的生活习惯

(1) 家庭生活

玄关：玄关是日本房屋的进口，一般要比房间略低一些，那是为了防止外面的污泥被带进屋里。一进门就要在门厅脱鞋上去，有拖鞋的则换上拖鞋再进屋。

榻榻米：日式房间里铺着的草垫子。进屋时要脱掉拖鞋。。

被褥：是铺在榻榻米上的被褥。早上叠起晚上再铺。日本高温多湿，为防止被褥受潮，所以要尽量放在上层的壁橱里。为保持被褥的卫生等，在晴天的时候要常晒被褥和毯子等。

洗澡：洗澡时，要把全身洗干净后再进浴池。把全身泡在浴池里解除疲劳是日本人一般的洗澡方式。浴池里的水不是一人一换的，从浴池中出来后，因为别人还要洗澡，所以不要拔掉水栓放水。

厕所：厕所里一般都备有专用的拖鞋。如果厕所里放有拖鞋就要换上。

(2) 礼品

按日本的习惯，在下述场合有准备礼品的习惯：

- 搬到新居后要向邻居打招呼。此时一般都要带上简单的伴手礼，例如毛巾之类的东西；
- 到亲友家做客时，一般也要带上些水果或点心类的小礼品；

· 旅游或因公出差时，一般在当地买些土特产，送给同僚、亲友等。

(3) 贺喜和婚丧礼仪

喜 事：日本人在祝贺亲朋好友结婚、出生、入学等时，有赠送礼品和红包的习惯。

赠红包时，要装在商店出售的“祝仪袋”里送人。一般喜事要放新币，可以在银行兑换。

婚 礼：日本的结婚仪式一般在教堂、酒店、神社等场所举行。近年来和洋混合式的婚礼较为普遍。男性的服装为黑色的西装、白衬衫系白领带；女性为和服或礼服。

丧 葬：亲近的人逝去的时候，要参加灵前守夜或告别式。灵前守夜一般在告别式的前一夜进行。出席灵前守夜或告别式的时候，先在接待处递上“香典”（装有吊唁礼钱的袋儿，不装新币）签上名。男性的服装为黑色西装、白衬衫系黑领带；女性一般为黑色的服装。如带装饰品时则只带珍珠项链。

(4) 小费

日本一般没有付小费的习惯。高级餐厅、酒店、宴会场等的价格中均已包含了服务费。

4 交通

(1) 电车

买车票有几种方法。

但是无论采取那种方法，大人和孩子的金额是不一样的。原则上12岁以上便算成年人，6岁至11岁则为孩子。小学生即便是12岁也算孩子。一个成年人或孩子可以免费带领两个5岁以下的幼儿乘坐，第三个幼儿则需买孩子票。0岁是免费。

普通车票：要在检票口附近的自动售票机上买。

月票：在同一往返区间可反复使用。有1个月、3个月等种类，上面写有使用者姓名，他人不能使用。因上学需要时需要学校的证明。购买方法请向车站的工作人员咨询。

回数券：一次卖11至14张同一区间的车票。票价和10张普通车票的票价相当。购买者以外者也可使用。有使用期间及时间的限制。可以在车站的自动售票机或窗口买。

Suica（スイカ）和PASMO（パスモ）：

Suica和PASMO都是只要接触自动检票口即可通过的电车、公共汽车通用IC卡。

Suica由JR东日本出售，而PASMO则由私铁、地铁、公共汽车营业所发售。在东京周边，可用Suica乘坐私铁、地下铁、公共汽车，也可用PASMO乘坐JR的电车。如果卡中的余额少了，则可以充值。初次买卡时，除了充值金额外，还需支付500日元，交还卡时会偿还

Suica和PASMO有下列3个种类。

- a 月票：具有月票和预付两种功能。是记名式。对个人信息进行登录，遗失时可以再发行（但是要付手续费）
- b 记名式预付卡：对个人信息进行登录，遗失时可以补发（需付手续费）。
- c 无记名式预付卡：不对个人信息进行登录，遗失时无法补发。

* 价钱有可能和普通车票稍微有些不同。详细内容请向车站的工作人员咨询。

(2) 巴士

巴士的票价，在原则上，孩子和成人的有所不同。大多数场合，12岁以上则为“成人”要购买成人票，6-11岁为儿童票。小学生即便满12岁也可购买儿童票。5岁以前幼儿的巴士票价各巴士运营公司可能会有所不同，大多数是一名“成人”或“儿童”可带领2名5岁以下的儿童免费乘坐，超过2人时则需购买“儿童票。”0岁者免费。

公共汽车车票的付费方式因公共汽车类型不同而不同。一般来说从前门上车时，车费就在上车处付。从中门或者后门上车时，上了车就在整理券发行机上拿一张整理券。司机座的上方显示着自己拿着的整理券号该付的车费，下车时要确认。把车费和整理券一起投入司机座旁的付钱机里。没有整理券的时候，要付起点到下车站的车费。大多数时可使用Suica、PAMSMO。

使用Suica、PAMSMO等磁卡时，在乘车时，要把卡和设在入口处的读卡机接触，让卡记录下乘车地点，在下车时，再让卡和车费箱旁边的读卡机接触，支付车票钱。

另外，公共汽车是根据乘客通知下车而停车的。当听到要下车的站名时，要按所在位置窗框等最近处的按钮，通知司机要下车。

(3) 出租车

空车的出租车在前窗有显示红色的“空车”标记，可举手招呼停车。车费在司机座前的计数器上显示着。深夜10点（有的地方11点）到清晨5点为增额车费。上下车时，司机用自动装置开关打开左后方的车门，乘客自己不用动手开门。

5 银行

在支付租赁房房租、或领取工作单位的工资等时，银行的账户是必不可少的。在开设银行账户时，要带上能证明本人身份的证明文件。一般来说，需要在留卡或护照和印章的时候比较多。各银行办手续时所需的文件会有所不同。详细情况请向希望开设账户的银行询问。另外，在开设账户的同时，再申请一张自动提款卡，那将会更方便。

6 国际交流和国际合作

(公财)埼玉县国际交流协会(SIA)积极支援广大县民开展国际交流与合作,以促进地区内的国际交流活动。同时还为外国人居民提供咨询。在该协会内还设有能获取以埼玉为据点从事国际交流与合作的诸团体信息的《国际交流县民广场》。



咨询窗口・问讯处

团体名称	电话号码	地址	受付时间
(公财)埼玉县国际交流协会 http://www.sial.jp/	048-833-2992	埼玉市浦和区北浦和5-6-5 埼玉县浦和合同庁舎3階	周一~周五 (节假日・年末年始除外) 8:30~17:15

7 观光

埼玉县在许多领域都是各具魅力。自然环境优美而且还有许多历史遗址、名胜古迹及文化运动设施。

埼玉县官方观光网站《ちょこたび埼玉》

(简体中文) URL:

<https://ch-kan.chocotabi-saitama.jp/>

(繁体中文) URL:

<https://ch-han.chocotabi-saitama.jp/>

《ちょこたび埼玉观光情报局》

Facebook (繁体中文)

URL: <https://www.facebook.com/saitamajapan.zhtw>

Instagram (英语) <https://www.instagram.com/saitama.japan.official/>

埼玉县国际观光宣传动漫(在《动漫和埼玉》中公开)

URL: <http://www.skipcity.jp/channel/ani/>

欢迎光临彩之国 观光和魅力

URL: <https://www.pref.saitama.lg.jp/theme/kankou/>

埼玉文化活动信息网页

登载了在县内举办的音乐会、剧场演出、美术等文化活动的信息。

U R L: <http://event-saitama.jp/> (官方网站)

8 图书馆

日本的公立图书馆，大家都可以免费利用。居住、学习或工作在埼玉县者，可以在埼玉县立图书馆中借阅书、杂志或CD、录像和DVD等。如向自己居住的市町村图书馆提出要求的话，可以接受从其他图书馆借阅的服务，有困难，请向附近的图书馆咨询。

另外，在埼玉县立熊谷图书馆，有集中了大量外语资料的《海外资料专区》。

也接受调查和咨询等服务，请随时与我们联系。



咨询窗口 问讯处

团体名称	电话号码	地址	开馆时间
埼玉县里熊谷图书馆	048-523-6291 FAX:048-523-6468	熊谷市箱田5-6-1	○一般资料、埼玉资料、报纸和杂志、 CD、录像带、DVD 周二至周五 9:00~20:00 (6~9月) 9:00~19:00 (10~5月) 周六·日·节假日 9:00~17:00 ○儿童资料及其他 周二至周日·节假日9:00~17:00
埼玉县立久喜图书馆	0480-21-2659 FAX:0480-21-2791	久喜市下早见85-5	
埼玉县立熊谷图书馆图书馆浦和分馆(注)	048-844-6165 FAX: 048-844-6166	埼玉市浦和区高砂 4-3-18 县立文书馆1楼	周二至周日 9:00~17:00 业务内容: 借预约的资料、还书、复印。没有服务窗口(没有藏书)

○ 埼玉县立图书馆网站

<https://www.lib.pref.saitama.jp/> (日语)

<https://www.lib.pref.saitama.jp/foreign/index.html> (中文, 韩国朝鲜语, 他加禄语, 英语, 葡萄牙语, 西班牙语, 法语, 简明日语)

埼玉县立图书馆利用指南

<https://www.lib.pref.saitama.jp/collection/docs/chinese.pdf> (中文)

<https://www.lib.pref.saitama.jp/collection/docs/japanese.pdf> (简明日语)

○ 埼玉县内公共图书馆等一览

<https://www.lib.pref.saitama.jp/about/post-1.html> (日语)

9 美术馆

埼玉县立美术馆，位于 JR 北浦和车站附近的北浦和公园内。在那里不仅可以欣赏到日本现代画家的作品，还可以欣赏到莫奈、夏加尔、毕加索等海外世界著名画家的巨作。另外那里还展示着许多设计新颖的椅子。



咨询窗口 问讯处

团体名称	电话号码和链接	地址	开馆时间
埼玉县立近代美术馆	048-824-0111 https://pref.spec.ed.jp/momas/	埼玉市市浦和区常盤 9-30-1	10:00~17:30 ※进入展览室的时间为 17:00为止 ※星期一为休息日(如遇 节日或县民之日则照常 开放),年末年初,整顿维 修日临时休息 观赏费: MOMAS收藏 一般成人 200日元 高中生和学生100日元, 初中生以下免费 ※企划展的观赏费根据 企划会有所不同

10 博物馆

①埼玉县立历史民俗博物馆位于大宫公园内。是展示历史和民俗及美术工艺等人文系统的综合博物馆。馆内不仅展示了国宝的太刀和短刀及太平计画卷等国家级和县级指定的文化遗产，并收藏了许多与埼玉县有因缘的资料。

②埼玉县立 SAKITAMA 古迹博物馆, 坐落在国家指定古迹埼玉古坟群的区域内。馆内展示品中从国宝级金错铭铁剑开始, 还包含了一些从古坟中挖掘出来的珍贵的资料。

③岚山古迹博物馆, 坐落在国家指定古迹菅谷馆迹中。布局从镰仓时代的武士邸宅至战国时代的城堡。是一个可以学习埼玉县中世纪(大概从 12 世纪到 16 世纪)历史的博物馆。

④埼玉县立自然博物馆是一个介绍自然与其生存环境, 自然与人类生活之间相互关系等的综合性自然博物馆。在馆中可观看到“Paleoparadoxia”的实物化石(国家指定的自然纪念物)和巨型鲨鱼“Calcarodon Megalodon”的还原模型等。

⑤埼玉县立河流博物馆以埼玉县的母亲河“荒川”为主题, 介绍荒川的自然, 洪水和水力的历史以及以船运为中心的河流利用历史。同时, 还介绍了河流和水与人们生活之间的关系。

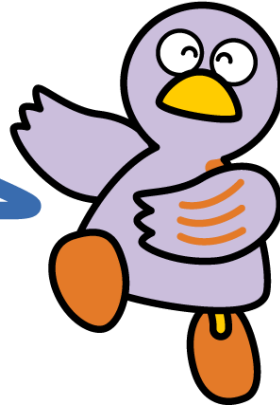


咨询窗口・问讯处

名称	电话号码・URL	住地址	开馆时间
①埼玉县立历史民俗博物馆	048-641-0890 https://saitama-ekimin.spec.ed.jp/	さいたま市大宮区 高鼻町4-219	9:00~16:30 ※参观进馆时间为闭馆前30分钟 ※休馆日: 周一(节假日・轮休日・黄金周、县民之日除外)、12/29~1/1, 另外也有临时休馆或开馆日 因为要进行大规模的修缮, 预计将在2023年秋季以前闭馆。 参观费: 常设展览: 一般成人 300日元, 高中生和学生 150日元 企划展: 一般成人400日元, 高中生和学生 200日元 特别展: 一般成人600日元 高中生和学生300日元 ※初中生以下免费
②埼玉县立SAKITA古迹博物馆	048-559-1181 https://sakitamamuse.spec.ed.jp/	行田市埼玉4834	9:00~16:30 (7, 8月是9:00~17:00) ※进入展示室的截止时间是16:00为止 ※休馆日是星期一(假日・轮休日・五月黄金周及县民之日开馆)、年末年初、有其他临时休馆和开馆日 ※参观费 一般成人200日元, 高中生和学生100日元, 初中生以下免费

名称	电话号码・URL	住地址	开馆时间
			<p>※埼玉古坟群, 国宝展示室内的资料(金錯銘鉄剑等)用多种语言介绍。</p> <p>※国宝展示室内的资料(金錯銘鉄剑等)有用多种语言介绍的小手册。</p> <p>(对应语言: 日语・英语・中文(简体・繁体)・韩语)</p>
③埼玉县立岚山古迹博物馆	0493-62-5896 https://ranzan-shiseki.spec.ed.jp/	岚山町菅谷757	<p>9:00~16:30 (7月, 8月 9:00~17:00)</p> <p>※进馆时间为闭馆的30分钟以前</p> <p>※休馆日: 周一(如遇节假日、调休日、5月连休日、县民之日则开馆)、年末年始、也临时休馆和开馆日</p> <p>※参观券: 一般成人 100 日元、高中生和学生 50 日元, 初中生以下免费。</p>
④埼玉县立自然博物馆	0494-66-0404 http://shizen.spec.ed.jp/	长濑町长濑 1417-1	<p>9:00~16:30 (7月和8月是 17:00 为止)</p> <p>※参观进馆时间为闭馆前 30 分钟</p> <p>休馆日: 周一(节假日、调休日、5月连休、县民之日、7月日-8月31 除外)、年末年始、临时休馆日</p> <p>入场券: 200 日元、大学生和高中生 100 日元, 中学生以下免费</p>
⑤埼玉县立河流博物馆	048-581-7333 https://www.river-museum.jp/	寄居町小园 3 9	<p>9:00~17:00 (暑假期间有延长)</p> <p>※参观截至时间为闭馆前 30 分钟</p> <p>※休馆日: 周一(节假日、调休日、5月连休、县民之日、暑假期间除外)、年末年始、临时休馆日</p> <p>入场券: 410 日元、中学生以下免费</p> <p>停车场: 普通车辆 300 日元</p>

第十二章 咨询窗口



埼玉县的吉祥物-小紫鸽

- 1 一般咨询
- 2 专业咨询

1 一般咨询

场 所	电话・URL	使用语言	咨询日	时 间
外国人综合咨询中心—埼玉 (埼玉县浦和联合办公楼3楼)(公财)埼玉县国际交流协会内) ☆如在公共机关(市政府等机关)的办事窗口因不懂日语而感到为难时,可以请工作人员打电话至本中心,中心将为您提供中介传译	048-833-3296 https://sial.jp/foreign/advice/	日语、英语、汉语、西班牙语、葡萄牙语、韩国朝鲜语、他加禄语、泰语、越南语,印度尼西亚语,尼泊尔语、俄语、乌克兰语(要预约)	星期一至五 节假日,年末年始除外 ☆有关出入境制度、劳动、法律、福利等问题的面谈咨询需预约	9:00~16:00 俄语: 10:00~16:00
埼玉县男女共同参加推进中心 (With You埼玉:埼玉市中央区新都心2-2) ☆有关人际关系、家族、夫妻、DV等各种相关问题。	048-600-3800 http://www.pref.saitama.lg.jp/withyou/counsel/guide.html	日语	星期一至六 (节假日、第3个周四、年末年始除外)	10:00~20:30
上尾市役所 「ハコ-コーナー」 周一:第三分馆1楼	048-775-5111 (内线810) https://www.city.ago.lg.jp/	(面谈) 西班牙语 (面谈) 英语	第1,2,3,5周的周一和 第4周的周六 越南语只在星期六	9:00~12:00 13:00~16:00 9:00~12:00

埼玉县 生活指南

周六：主楼501会议室	eo.lg.jp/page/4-hc.html (越南语以电子邮件方式提供咨询) https://www.city.ago.lg.jp/page.hcnv.html	(面谈) 汉语、葡语、 ☆越南语 (电子邮件)		13:00~16:00
		对来访者通过电话进行传译 英语, 汉语, 西班牙语, 葡萄牙语, 韩语, 越南语, 尼泊尔语, 印度尼西亚语, 他加禄语, 泰语, 印地语, 蒙古语	周一至周六	8:30~17:00
入間市役所A栋2楼 地域振兴课内 外国人咨询窗口	04-2964-1111 (内线2147) http://www.city.iryu.ma.saitama.jp/kurasahi/soudan_madoguchi/gaikokujin_soudan/gaikokujinsoudan.html	英语	星期二 第2,4周的星期五	9:00~12:00
		西语	星期三	
		汉语,	每月第一周的周四	
川越市役所 国际交流中心 (クラッセ川越5楼)	049-228-7723 https://www.city.kawagoe.saitama.jp/kurashi/bunkakyoyo/kokusaikoryu/foreignerconsulting.html	日语、越南语	第1,3周的星期六	13:00~18:00
		日语、汉语	第二・四周的星期一	
		有关在留资格(日语)	第四周的星期六	
		法律咨询(日语) ☆可予約	第4周的星期五	15:00~17:00
川口市 协同推进课多文化共生担当(キュポ・ラ主楼4层) ☆简单的生活咨询	048-227-7607 https://www.city.kawaguchi.lg.jp/soshiki/01060/020/4/3584.html	日语、英语、汉语 韩国语、越南语、尼泊尔语、印度尼西亚语、他加禄语、泰语、葡萄牙语、西班牙语、缅甸语、高棉语、印地语、法语、俄语	星期二~六 节假日、年末年初休息 在一周的以下的时间由国际交流员和外国人咨询人员对应 星期二~六： 英语和汉语 每周星期二：他加禄语 每周星期三：韩国语 第二第四的星期六： 越南语	9:00~12:00 13:00~17:15

埼玉县 生活指南

川口市役所主楼 市民课业务窗口	048-258-1110	日语、英语、汉语、 土耳其语 ☆土耳其咨询窗口有 变更的可能	每周 星期四	10:00~12:00 13:00~16:00
川口市役所 外国人市民各种手续咨 询 ☆行政書士咨询	048-259-9037 048-259-9038 (市民咨询室)	日语 ☆事前予約制	第三周的星期三	13:30~16:00
埼玉市大宫区役所 2楼	048-646-3097 (市民咨询室)	英语、他加禄语	星期一	9:00~12:00
		韩国朝鲜语	星期二	
		英语、越南语	星期三	
		汉语	星期四	
(公社)埼玉观光国际 交流协会 国际交流中心 (浦和站东口コムナー レ9楼)	048-887-1506 https://www.stib.jp/kokusai/consult.shtml 节假日,年末年始休息	日语	周一至周四 节假日休息	10:00~17:00 受付截止时间为16:30
		汉语	周二 节假日休息	9:00~12:00 13:00~15:00 受付截止时间为14:00
		英语	周三 节假日休息	9:00~12:00 13:00~14:30 受付截止时间为14:00
		韩国朝鲜语	周四 节假日休息	9:00~12:00 13:00~15:00 受付截止时间为14:00
草加市役所 国际咨询角	048-922-2970 http://www.city.soka.saitama.jp/cont/s1402/010/020/030/01.html	英语、汉语、 (要预约) 西语、韩语、泰语、法 语	周一、周三、周五	9:00~17:00
			周二,周四	要予約
所沢市役所 市民咨询科	04-2998-9092	汉语	第一、三周的星期四	10:00~12:00 (受理时间至 11:30为止)
		英语、他加禄语	第二、四周的星期四	

埼玉县 生活指南

饭能市役所 地域协调推进课	https://www.city.hanno.lg.jp/article/detail/3579 电子邮件 jiti2@city.hanno.lg.jp	英语	第一、三周的星期四	9:00~12:00
		西班牙语	第四周的星期一	
志木市役所第一办公大楼 市民活动推进课	048-473-1111 (分机2145) 咨询日以外时要预约 shien@city.shiki.lg.jp	英语	第一周的星期四 第三周的星期二	10:00~12:00
		汉语	第一周的星期四 第三周的星期一	14:00~16:00 10:00~12:00
		越语 要预约	第三周的星期五	14:00~16:00
户田市役所3楼 协调挺进队 户田市外国人市民咨询窗口	048-441-1800 内线(483) https://www.city.toda.saitama.jp/soshiki/192/community-gaikokujin-soudan.html	英语	星期一, 三	9:00~12:00
		汉语, 韩国朝鲜语 * 有可能发生变化 设置有翻译器	星期二, 四, 五	9:00~12:00 13:00~17:00
(公财)户田市国际交流协会 (户田市役所新曾南办公楼2楼) ①外国人困惑之处・生活咨询窗口 ②外国人法律咨询	048-434-5690 http://www.toda-tifa.jp/news.html	①汉语、英语、汉语 * 其他语言咨询	①周二至周日	①8:45~17:30
		②汉语, 英语, 日语 * 其他语言咨询 (在前一天的12:00以前电话预约)	②第二周的星期三	②14:00~ 15:00~ 16:00~ 1天3次
东松山市役所总务课	0493-23-2221 (分机275)	日语 英语	周一至周五	8:30~17:15
狭山市役所2楼 自治文化课内 狭山市国际交流协会 外国人咨询支援项目	04-2952-4584 http://www.sifa.saitama.jp/	英语及口袋翻译机的多种语言翻译	周一和周三	9:00~16:00
		对应内容(生活咨询・法律咨询等) 在指定的课, 对咨询内容进行口译. 这是作为对外国居民咨询的支援项目, 从2021年度开始和市协助开始实施的试点措施	周五	9:00~15:00

埼玉县 生活指南

富士见市役所	049-251-2711 内线(271) (富士见市役所人权 和居民咨询课外国籍 居民生活咨询) https://www.city.fujimi.saitama.jp/kurashi_tetsuzuki/01soudan/2010-0517-1125-137.html#msgaikokusimin	英语、汉语、韩国朝鲜语、他加禄语、西班牙语 (有关对应语言需确认)	周四	13:00~16:00
富士见野市役所	049-269-6450 富士见野国际交流中心		周一和周五	13:00~16:00
三芳町役场			周二至周四	10:00~16:00
			周一	10:00~13:00
			周四	13:00~16:00
富士见野国际交流中心 (FICEC) 〒富士见野上福岡 5-4-25	049-269-6450 049-256-4290 http://www.ficec.jp/		周一至周五	10:00~16:00
			周六和周日	13:00~16:00

2 专门咨询

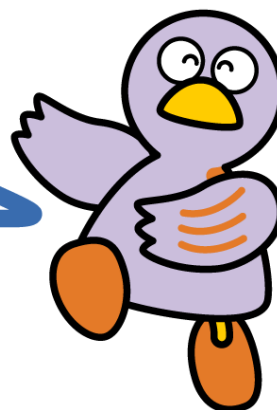
场 所	电话・URL	使用语言	咨询日	时 间
埼玉律师会 法律咨询中心 与外国人相关问题，可免费 咨询2次 (面向外国人的法律咨询)	048-710-5666 https://www.saiben.or.jp/foreiner.html	日语 ☆要予約	予約受理： 星期一～五	9:00～17:00
			咨询日： 周三、五	13:00～16:00
埼玉法律平台 (日本司法支援中心-埼玉 地方事务所) 根据咨询的内容，免费介 绍有针对性的法律制度及 能给予帮助的相关机关和 律师会(需要承担通话的 电话费用)。 如果收入符合一定的条 件，则可以进行免费的法 律咨询	0570-078312 (IP电话： 0503383-5375) https://www.houterasu.or.jp/chihoujimusho/saitama/index.html	电话：日语 来访：要预约 符合一定的 条件，则可以 进行免费的 法律咨询 根据来访者 的使用语言， 确保口译人 员	预约受付： 周一至周五 ☆仅限平日	9:00～16:00
			咨询日： 每月的第2和 第4周的星期 三 ☆仅限平日 节假日和年 末年初除外	13:00～16:20
法律平台-多语言信息提 供服务 即使是需要外语对应者， 也可以通过翻译，接受法 律平台提供的信息，预约 咨询等(需要承担通话的 电话费用)	0570-078377	电话： 汉语、英语、 西班牙语、葡 萄牙语、韩国 语、越南语、 他加禄语、黎 巴嫩语、泰语	电话接待： 周一至周五 ☆仅限平日	9:00～17:00
(律师法人)东京公共法律 事务所 (外国人和国际部门)	03-5979-2800 https://t-pblo.jp/fiss/	日语、英语、 汉语 (来访☆要 预约) 对于其他语 言，则根据咨 询者使用语 言，安排口译 人员	周一至周五	9:30～17:00
公财)海外日系人协会 日系人咨询中心	045-211-1788 http://www.jadesas.or.jp/consulta/index.html	日语 葡萄牙语 西班牙语	周一至周五	14:00～17:30
埼玉县警察本部警察综合		日语	随时	24小时

场 所	电话・URL	使用语言	咨 询 日	时 间
接受各种咨询 对警察各种活动提供意见 和要求	#9110 *拨号电话、一部分IP电 话及固定电话等不能使用 或是拨打 048-822-9110 埼玉县警察网页 https://www.police.p ref.saitama.lg.jp			*平日的 17:15 以后及周六、 日、节假日,年 末年初由埼玉 县警察总部综 合值班接待。
埼玉县警察犯罪被害人支 援室 (埼玉市南区沼影1-10-1 ラムザタワー3楼)	①0120-381-858 接受遭遇案件或事故的人 及家族的咨询。 网页: https://www.police.pre f.saitama.lg.jp	日语	星期一至星期 五 节假日,年末年 初除外	8:30~17:15
	②#8103 (性犯罪咨询专线) 或是 0120-83-8103 接受遭遇性犯罪被害者本 人或家人的咨询。		随时	24小时对应 平常日的 17:15 分以后及周六、 日、节假日和年 末年始会自动转 到埼玉县警察总 部,由那里接待 对应。
埼玉县警察少年援助中心 (埼玉市南区沼影1-10-1 ラムザタワー3楼) 接受年轻人或家长的非正 当行为、离家出走、遭受 欺凌等所相关少年心理问 题的咨询	048-865-4152(家长专 用) 048-861-1152(少年专 用) 埼玉县警察网页 https://www.police.pre f.saitama.lg.jp	日语	周一至周五 (节假日,年末 年初除外)	8:30~17:15
埼玉县警察总部铁道警察 队 接受在列车内等的铁道 设施内遭遇性骚扰等相关 问题的咨询	048-641-0599	日语	随时	24小时对应 ☆也有女性警 官以外的警官 对应的可能。

埼玉县 生活指南

场 所	电话・URL	使用语言	咨 询 日	时 间
埼玉地方法务局 (1) 外语互联网人权咨询 拨号 (2) 外语互联网人权 咨询窗口	(1) 0570-090911 (2) https://www.moj.go.jp/ JINKEN/jinken21.html	(1) 和 (2) 汉语, 韩国 语, 英语, 菲 律宾语, 葡萄 牙语, 越语, 尼泊尔语, 西 班牙语, 印度 语, 泰语	周一至周五 节假日, 年末年 初除外	9:00~17:00
埼玉县配偶者暴力咨询支 援中心(男女共同参与规划 推进中心) ☆有关遭遇配偶者或恋爱 对象暴力的咨询	048-600-3800	日语	周一至周六 * 节假日、每月 第三周的周四、 年末年初除外。	10:00~20:30
埼玉县配偶者暴力咨询支 援中心(妇女咨询中心) ☆有关遭遇配偶者或恋爱 对象暴力的咨询	048-863-6060	日语	周一至周六 周日、节假日 ☆年末年初除 外	9:30~20:30 9:30~17:00
(公财) 亚洲福利教育 财团难民事业总部	印度尼西亚难民・条约 难民 0120-090-091 难民认定申请者 0120-925-357	日语、英语、 法语、越南 语、缅甸 ☆其他语言 需事前询问	周一至周五	9:30~17:00
在日本大韩国民团埼玉 县地方总部埼玉韩国 会馆 ☆在日韩国人的咨询、 韩国文化的介绍、韩语 讲座	048-831-3959	日语、韩国语	周一至周五	9:30~17:00

第十三章
市（区）町村役所一栏表



埼玉县的吉祥物-小紫鸽

埼玉县内市町村网页链接集（埼玉县网页）

URL: <https://www.pref.saitama.lg.jp/a0301/wwlink.html#sityouson>

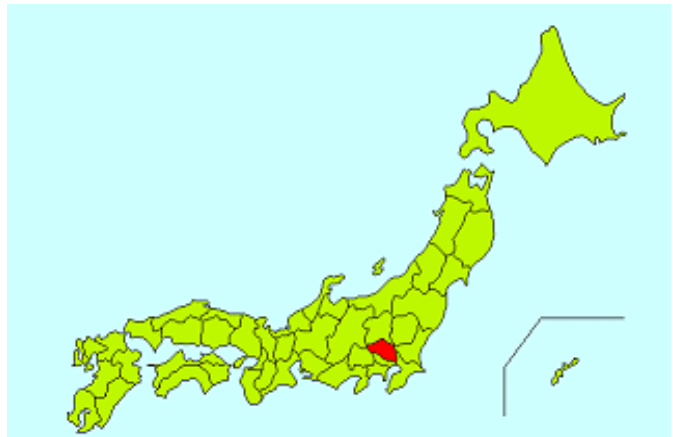
市町村名	电 话	市役所・区役所等地址	外国人居民人 〈注〉
1 上尾市	048-775-5111	本町3-1-1	4,146
2 朝霞市	048-463-1111	本町1-1-1	4,066
3 秩父市	0494-22-2211	熊木町8-15	614
4 富士見市	049-251-2711	大字鹤马1800-1	2,766
5 ふじみ野市	049-261-2611	福冈1-1-1	3,026
6 深谷市	048-571-1211	仲町11-1	3,275
7 行田市	048-556-1111	本丸2-5	1,758
8 饭能市	042-973-2111	大字双柳1-1	1,109
9 羽生市	048-561-1121	东6-15	1,856
10 莲田市	048-768-3111	大字黒浜2799-1	685
11 鸠山町	049-296-1211	大字大豆戸184-16	141
12 日高市	042-989-2111	大字南平沢1020	863
13 东秩父村	0493-82-1221	大字御堂634	11
14 东松山市	0493-23-2221	松叶町1-1-58	2,699
15 本庄市	0495-25-1111	本庄3-5-3	2,685
16 伊奈町	048-721-2111	中央4-355	510
17 入间市	04-2964-1111	丰岛1-16-1	2,303
18 神川町	0495-77-2111	大字植竹909	460
19 上里町	0495-35-1221	大字七本木5518	1,180
20 春日部市	048-736-1111	中央6-2	4,543
21 川越市	049-224-8811	元町1-3-1	8,969
22 川口市	048-258-1110	青木2-1-1	38,565
23 川岛町	049-297-1811	大字平沼1175	379
24 加须市	0480-62-1111	三俣2-1-1	2,609
25 北本市	048-591-1111	本町1-111	641
26 越谷市	048-964-2111	越ヶ谷4-2-1	7,222
27 鸿巣市	048-541-1321	中央1-1	1,867

埼玉县 生活指南

市町村名	电 话	市役所・区役所等地址	外国人居民人 〈注〉
28 久喜市	0480-22-1111	下早見85-3	3,293
29 熊谷市	048-524-1111	宮町2-47-1	3,736
30 松伏町	048-991-2711	大字松伏2424	4,27
31 皆野町	0494-62-1230	大字皆野1420-1	85
32 三乡市	048-953-1111	花和田648-1	5,106
33 美里町	0495-76-1111	大字木部323-1	176
34 宫代町	0480-34-1111	笠原1-4-1	448
35 三芳町	049-258-0019	大字藤久保1100-1	833
36 毛吕山町	049-295-2112	中央2-1	620
37 长瀨町	0494-66-3111	大字本野上1035-1	29
38 滑川町	0493-56-2211	大字福田750-1	570
39 新座市	048-477-1111	野火止1-1-1	3,737
40 小鹿野町	0494-75-1221	小鹿野89	120
41 小川町	0493-72-1221	大字大塚55	309
42 越生町	049-292-3121	大字越生900-2	147
43 桶川市	048-786-3211	大字上日出谷936-1（注1）	932
44 嵐山町	0493-62-2150	大字杉山1030-1	540
45 埼玉市	048-829-1111	浦和区常盤6-4-4	27,033
46 坂戸市	049-283-1331	千代田1-1-1	2,825
47 幸手市	0480-43-1111	东4-6-8	1,151
48 狭山市	04-2953-1111	入间川1-23-5	2,799
49 志木市	048-473-1111	中宗冈1-1-1	1,942
50 白冈市	0480-92-1111	大字千駄野432	698
51 草加市	048-922-0151	高砂1-1-1	8,159
52 杉戸町	0480-33-1111	清池2-9-29	609
53 戸田市	048-441-1800	上戸田1-18-1	7,463
54 ときがわ町	0493-65-1521	大字玉川2490	185
55 所沢市	04-2998-1111	並木1-1-1	6,175
56 鶴ヶ島市	049-271-1111	大字三ッ木16-1	1,631
57 和光市	048-464-1111	广沢1-5	2,352
58 蕨市	048-432-3200	中央5-14-15	7,607
59 八潮市	048-996-2111	中央1-2-1	3,778
60 横瀬町	0494-25-0111	大字横瀬4545	89
61 寄居町	048-581-2121	大字寄居1180-1	579
62 吉川市	048-982-5111	吉川2-1-1（注2）	1,807
63 吉见町	0493-54-1511	大字下细谷411	172
合计			197,110

〈注〉 市町村外国人居民的人数, 来自于法务省的在留外国人统计(截至于 2021 年 12 月末)

第十四章 埼玉县概述



- 1 市町村所在地（地图）
- 2 标志
- 3 姊妹友好州省

- 1 市町村所在地（地图）



面 積	3,797,75 平方公里(国土地理院「全国都道府县市区町村別の面积调查 (2022年7月1日現在)
市町村数	市(人口5万人以上): 40 町(人口5千人以上): 22 村(人口5千人未満): 1
人 口	7,336,778 人(2022年11月1日現在在推計人口)
外国人居民数	197,110 人(2021年12月末現在、出入境在留管理厅调查)
年間平均气温	16.2℃(2020年埼玉市 气象厅网站)

※ 其他数据来源「彩之国 统计信息馆」(埼玉县统计门户网站)

<https://www.pref.saitama.lg.jp/theme/tokei/>

※ 埼玉县的介绍(埼玉县县民宣传课网页)

<http://www.pref.saitama.lg.jp/a0314/saitama-profile/index.html>

2 标志

(1) 爱称

埼玉县的爱称一彩之国。

因彩之国是既能表现出埼玉县四季的分明、自然的优美，又能体现出埼玉在产业、文化、学术等各种领域多彩多姿的美好前景。

(2) 县章

埼玉县的县章是由16个勾玉构成的圆形图案。勾玉是古代人们用来做装饰品的非常宝贵的物品。用勾玉组成的圆形代表着太阳、发展、热情和健壮。



(3) 象征

自然丰富的埼玉县，把大家身边的花、木、鸟、蝶、鱼制定为我县的标志象征。

县民之鸟 「灰斑鸠」	县树 「榉树」	县花 「樱草花」	县蝶 「绿小灰蝶」	県の魚 「武藏富鱼」
				

(4) 埼玉县的吉祥物「コバトン」(中文昵称—小紫鸽)・「さいたまっち」(中文昵称—小飞鸽)

「小紫鸽」是以县民之鸟“灰斑鸠”为原形创作而成，在 2005 年被任命为埼玉县的吉祥物。因它的可爱表情引人注目，它活跃于荧屏、搭乘过航天飞机，命名为小行星等，它活动的范围越来越广泛。作为县的吉祥物及“ゆる玉”拉拉队的队长，正飞行在全国各地，忙于宣传埼玉县。

「小飞鸽」是诞生于 2014 年 11 月 14 日(县民之日)的吉祥物。又大又圆的眼睛和肚子上的横线是它的标志。现在正和「小紫鸽」一起，齐心协力推广宣传埼玉县。



小紫鸽 小飞鸽

埼玉县的吉祥物「小紫鸽」和「小飞鸽」(埼玉县宣传课网页)






<https://www.pref.saitama.lg.jp/kense/saitamaken/kobaton/index.html>

3 友好州省

埼玉县已和 5 个州、省缔结友好关系，在多种领域进行各种交流。

「埼玉县的友好州省」(埼玉县国际课网页)

<http://www.pref.saitama.lg.jp/a0306/kouryukyoryoku/shimaiyuko.html>

墨西哥州 (墨西哥合众国)	山西省 (中国)	昆士兰州 (澳大利亚)	俄亥俄州 (美国)	勃然登堡州 (德国)
				

插图是代表各州、省的「小紫鸽」。