

「埼玉しごと発見」

テキスト・ワークシート



製造業

製造業の仕事は材料を加工、または部品を組み立てるなどして、新たな製品を製造することです。ここでいう製品は自動車から食料品、医薬品まで様々で、これを会社などに販売します。この製品を利用して、別の会社が新たな製品を作ることもあります。



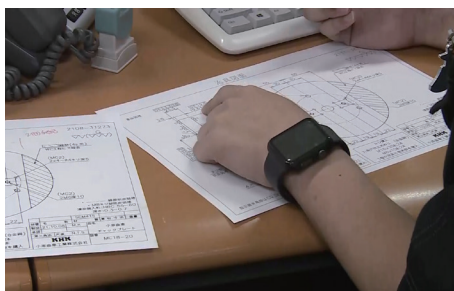
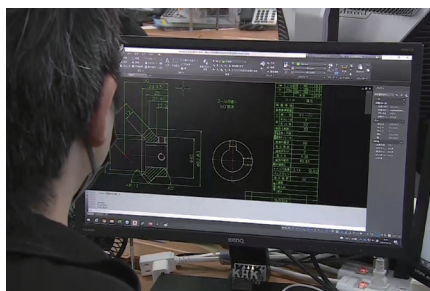
歯車の製造を行う 小原歯車工業 の場合

小原歯車工業の仕事とは? 産業機械^(※)や自動車などに使用される歯車を製造します。一定の形の歯車を量産^(※)するだけでなく、注文に合わせて特別な形の歯車を製造することもあります。

※産業機械：工場や建設現場などで、人より効率的に、あるいは人ができない仕事を代わりに行う機械
※量産：同じ質や形の商品を大量に作ること

製造部 技術課 もりけんじ 森健二さんのお仕事は?

注文に合わせて歯車の図面を作ることが設計です。設計には「CAD」というコンピュータを用いた設計システムを使用します。ここで作成した図面を元に、工場では歯車が製造されます。



工作機械^(※)などに使われる歯車は、縁の下の力持ちのような重要な部品です。それだけに、設計でミスをして製造に影響を及ぼさないよう気を付けています。



※工作機械：金属などの素材を切断したり、穴をあけたりする機械

製造部 製造課 おおぬまいつみ 大沼逸珠さんのお仕事は?

難しい加工にも挑戦できるので、それが楽しみの一つです。図面を読み取ったり、計算をしたりと、色々考えながら作業する場面も多いですね。



注文に合わせて、毎日違う歯車を一つ一つ製造します。その時々で工程や工具の種類などを工夫しながら、材料に穴をあけたり、削ったりといった加工を行います。



製造部 製造課 こやまいつつ 小山一徹さんのお仕事は?

注文があった時、すぐ製品を発送できるように、倉庫に保管された歯車を管理するのが小山さんの仕事です。歯車を検品^(※)し、梱包した上で、運送会社に引き渡します。



この仕事はミスを起こさないことが大切です。発送を任されたことにやりがいを感じ、責任感を持って対応しています。



※検品：製品の質や数に問題ないかを確認すること

動画を観た後は、製造業や会社の特徴、登場人物の仕事の様子をもとに、「働く」とはどんなことかを、グループやクラスで話し合ってみましょう

動画視聴後に理解を深めるためのワークシート

質問 1 製造業とは、どんな業種ですか？

質問 5 製造担当の大沼さんは、どんな仕事をしていましたか？

質問 2 小原歯車工業では、どんな種類の歯車を作っていましたか？

質問 6 大沼さんはどんなことに仕事のやりがいを感じていましたか？

質問 3 パソコンで作業していた森さんは、どんな仕事をしていましたか？

質問 7 倉庫で作業していた小山さんは、どんな仕事をしていましたか？

質問 4 森さんは歯車のことを何と(〇〇〇の力持ち)呼んでいたでしょうか？

質問 8 歯車の注文に素早く応えるために、小原歯車工業はどんなことをしていましたか？

質問 9 小原歯車工業の仕事を見て、あなたは働くことについてどう思いましたか？
(楽しそう、やってみたい、この人みたいになりたいなど、自由に感想を書いてください)

卸売業・小売業

卸売業の仕事は、製造業が作る商品を購入し、スーパーマーケットなどの小売業に販売することです。小売業の仕事は商品をお店などで私たちに販売することで、これにより私たちは商品を購入することができます。



》》 醤油の製造・卸売り・小売りを行う 笹木醤油 の場合

笹木醤油の仕事とは？ 醤油を作る製造業のほか、作った醤油を飲食店などに販売する卸売業、直売所などで商品を直接お客に販売する小売業の仕事もしており、お店ではレストランも営業しています。

総務人事企画部 笹木小春ふえき こはるさんのお仕事は？

笹木さんはお店で販売する以外にも、日本全国や世界に向けて商品を直接販売するため、新たにECサイト(ネットショップ)を開設しました。



笹木醤油では今まで誰もやっていなかったことなので、専門家の所に話を聞きに行きながらネットショップを開設しました。お客様の声を直接聞けることにやりがいを感じています。



直売事業部 中島理絵なかじま りえさんのお仕事は？

新しい商品を作ることで、地元以外のお客様が増えました。ご年配からお子様まで、多くの方に笹木醤油の魅力を知ってもらえたのが嬉しいです。



お店でお客に商品を販売するほか、「醤油バウムクーヘン」などの新商品の開発や、店内のレストランでの調理も担当しています。



製造部 小間雄介こま ゆうすけさんのお仕事は？

大豆や小麦、塩といった材料を入れた桶の中に空気を混ぜ込むための「搾つき」を行うなど、昔ながらの方法で醤油を作っています。



醤油は微生物の力で作られています。同じように作っても、微生物の働きによってでき方が変わるので、色々と考えて美味しい醤油ができたときは嬉しいです。



！ 動画を観た後は、卸売業・小売業や会社の特徴、登場人物の仕事の様子をもとに、「働く」とはどんなことかを、グループやクラスで話し合ってみましょう

動画視聴後に理解を深めるためのワークシート

質問 1 卸売業・小売業とは、どんな業種ですか？

質問 5 販売員の中島さんは、販売以外にどんな仕事を
していましたか？

質問 2 笛木醤油は醤油製造以外に何をしている会社
でしたか？

質問 6 醤油の魅力を広めるために、中島さんが作って
いたお菓子は何ですか？

質問 3 販売部門の責任者である、笛木さんの仕事と
は？

質問 7 醤油職人の小間さんは、動画の中でどんな
仕事をしていましたか？

質問 4 笛木醤油が自社のネットショップを持つメリット
とは？

質問 8 笛木醤油の醤油は、大豆と塩の他、地元産の
何から作られていましたか？

質問 9 笛木醤油の仕事を見て、あなたは働くことについてどう思いましたか？
(楽しそう、やってみたい、この人みたいになりたいなど、自由に感想を書いてください)

医療・福祉

医療・福祉の仕事は、専門的な技術や知識を用いて、治療や介護を行うことです。病院や福祉・介護施設に勤務し、病気の治療やケア、障がいを抱える人や高齢者が自立して生活するための支援を行います。



》》》 障がい者施設を運営する **平野の里** の場合

平野の里の仕事とは？ 知的障がいのある人を終日、もしくは一時的に施設で預かり、自立して生活するための支援をします。生活困窮者^(※)のケアも行っています。

※生活困窮者：収入や住まい、就職などに課題を抱え、生活に困っている人

施設生活支援課 あおやま み さき 青山美咲さんのお仕事は？

利用者の生活を支え、農作業などを通じた“働くための訓練”を行うことで、利用者ができることを活かして暮らせるように支援しています。



福祉は人の人生を支えるやりがいのある仕事です。障がいのある人として向き合い、個性を尊重することが大切です。利用者さんの笑顔を見ると前向きになれます。



管理栄養士 せ や き み 瀬谷清美さんのお仕事は？

安全を考えた料理を、美味しく食べてもらえるのが嬉しいです。栄養管理を続けたことで健康状態が良くなる方もいて、やりがいを感じます。



施設の利用者の“食事”についての責任者です。看護師と相談しながら、一人ひとりの健康状態などに合わせた献立を決定し、食事を提供します。



法人本部 すぎむら けん 杉村健さんのお仕事は？

職員を採用し、研修を行うなど、施設で働く人の育成を担当しています。福祉の仕事の魅力を伝えるため、イベントも開催しています。



利用者さんから「ありがとう」と言われること、成長をともに喜ぶことが嬉しいです。今後も“やさしさ”を活かせる福祉の仕事の魅力を、多くの方に伝えたいですね。



！動画を観た後は、医療・福祉業や会社の特徴、登場人物の仕事の様子をもとに、「働く」とはどんなことかを、グループやクラスで話し合ってみましょう

動画視聴後に理解を深めるためのワークシート

質問 1 医療・福祉とはどんな業種ですか？

質問 5 「嚥下機能(えんげきのう)」とは何ですか？

質問 2 平野の里はどんな役割を持つ施設を運営していますか？

質問 6 調理場で働く瀬谷さんは、「嚥下機能」が低下した人にどんな配慮をしていましたか？

質問 3 生活支援員の青山さんは、どんな仕事をしていたか？

質問 7 杉村さんはどんな仕事を担当していましたか？

質問 4 平野の里で行われる農作業の目的は何ですか？

質問 8 杉村さんは福祉の仕事のことを、どんな仕事(〇〇〇〇を武器にできる)と言っていましたか？

質問 9 平野の里の仕事を見て、あなたは働くことについてどう思いましたか？
(楽しそう、やってみたい、この人みたいになりたいなど、自由に感想を書いてください)

運輸業・郵便業

運輸業は自動車、船、飛行機などの乗り物で、人や物を運ぶ仕事です。荷物の管理や分けなどを行う倉庫業も、運輸業に含まれます。一方、郵便業は利用者から郵便物を受け取り、それを配達する仕事となっています。

▶▶▶トラック輸送を行う 関根エンタープライズグループの場合



関根エンタープライズグループの仕事とは？

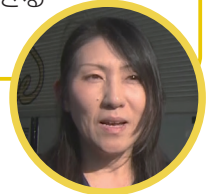
200台以上のトラックがあり、建築資材をはじめとするさまざまな荷物を全国に運びます。全国22カ所に倉庫も所有しています。建築資材については、運ぶだけでなく、建設の一部まで行うのが特徴です。

ドライバー しばたまなみ 柴田真奈実さんのお仕事は？

指定された場所まで安全に荷物を運びます。荷物の積み降ろしもドライバーの役割で、内容物が一目でわかるよう荷物の積み方を工夫するなど、顧客の仕事のやりやすさを考えています。



車が好きなので、好きなことを仕事にできているのが嬉しいです。あまり挑戦しない性格でしたが、仕事を通じて率先して行動できるようになりました。



配車オペレーター みやかわみつり 宮川満則さんのお仕事は？

1日に100件以上の電話を受けることも多いですが、ドライバーの責任を背負っていると思うと頑張れます。ドライバーが無事に帰ってくることが一番嬉しいです。



荷物の種類や量を確認した上で、“どのトラックを利用し、どの荷物をどこに運ぶか”を指示する司令塔の役割を担っています。



職人ドライバー いなむらこうじ 稲村幸治さんのお仕事は？

「木造建築物の組立て等作業主任者」の資格を持つ稲村さんは、柱など建築に必要なものを運ぶだけでなく、現場での建て方^(※)まで行います。



会社のサポートもあり資格を取得できました。荷物を運ぶだけでなく、建て方まで関わることができ、完成した建物を見ると達成感とやりがいを感じます。



※建て方：柱や梁などを現場で組み立てる作業のこと

！動画を観た後は、運輸・郵便業や会社の特徴、登場人物の仕事の様子をもとに、「働く」とはどんなことかを、グループやクラスで話し合ってみましょう

動画視聴後に理解を深めるためのワークシート

質問 1 関根エンタープライズグループは、トラックで主にどんな荷物を運んでいましたか？

質問 5 宮川さんは多い時で、一日何件の電話に対応していましたか？

質問 2 ドライバーの柴田さんが、いつも心掛けていることとは何でしたか？

質問 6 運転免許の種類には、普通免許の他にどのようなものがありますか？

質問 3 柴田さんがドライバーになった理由とは？

質問 7 ドライバーの稲村さんが、運転前にやっていた検査とは？

質問 4 配車オペレーターの宮川さんの仕事とは？

質問 8 稲村さんは建築資材を運ぶ以外に、どんな仕事をしていましたか？

質問 9 関根エンタープライズグループの仕事を見て、あなたは働くことについてどう思いましたか？
(楽しそう、やってみたい、この人みたいになりたいなど、自由に感想を書いてください)

サービス業

一般的に広義の「サービス業」とは、第三次産業の多くの業種が当てはまり、形のある「モノ」ではなく、形のない「サービス」を提供する業種のことを指します。レストランや美容院など身近なものから、法律事務所やコンサルティング業などあまりなじみのないものまでを含みます。

働く人を採用する会社の支援を行う シンミドウ の場合



シンミドウの仕事とは？ 働く人を採用したい県内の会社の情報を集めた情報サイト^(※)を作成し、就職を希望する学生を集めて会社説明会を行うなど、人の採用や就職に関する活動を支援しています。

※情報サイト：関係する様々な情報を提供するインターネット上の場所

地域ソリューション事業部 ^{ふじた あかり} 藤田朱理さんのお仕事は？

担当する会社が働く人を採用するにあたり、採用方法や広報手段などの課題について提案や助言を行います。



お客様からの相談を受け、提案や助言を行う仕事は、自分の知識や技術を「欲しい」と思ってもらうことが必要です。色々な職業の人と話すことができるのも、この仕事の楽しみですね。



地域ソリューション事業部 ^{よしかわ} 吉川さくらさんのお仕事は？

サイトを一目見て、その会社の印象が伝わるように、色使いや写真などにこだわっています。「学生を集めたい」という会社の「思い」を形にする仕事なので、とてもやりがいがありますね。

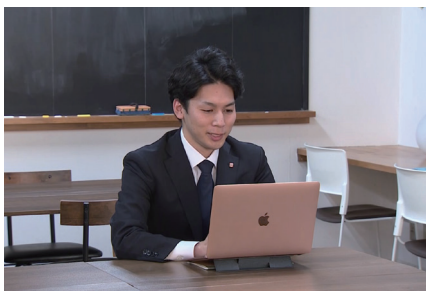


働く人の採用を希望する会社の情報を集めた情報サイトを作成し、運営しています。営業担当からの情報をもとに、その会社の魅力を紹介するページを作成します。



経営コンサルティング事業部 ^{おやまともき} 小山禎貴さんのお仕事は？

就職を希望する学生と人を採用したい会社を結びつけるために、会社だけではなく、学生の就職に関する相談にも対応しています。シンミドウで行うインターンシップも小山さんが担当しています。



色々な職業を選べるようになり、学生さんも就職先に悩んでいるようです。彼らの悩みに答える時に、自分が小学生の頃に先生に言われた言葉などが、意外と役に立っています。



※インターンシップ：学生が会社を訪ねて、業務の内容について学んだり、実際に仕事を体験したりするための制度

動画を観た後は、サービス業や会社の特徴、登場人物の仕事の様子をもとに、「働く」とはどんなことかを、グループやクラスで話し合ってみましょう

動画視聴後に理解を深めるためのワークシート

質問 1 サービス業とは、どんな特徴がある業種ですか？

質問 5 営業を支援する吉川さんは、どんな仕事をしていましたか？

質問 2 シンミドウは何をしている会社でしたか？

質問 6 「一目で印象を伝える」情報サイトの作成に大切なのは、どんなことですか？

質問 3 人材採用のお手伝いをする藤田さんは、どんな仕事をしていましたか？

質問 7 学生と話をする小山さんは、どんな仕事をしていましたか？

質問 4 藤田さんのような「コンサルタント」とは、何を
する職業でしょうか？

質問 8 インターンシップとは何ですか？

質問 9 シンミドウの仕事を見て、あなたは働くことについてどう思いましたか？
(楽しそう、やってみたい、この人みたいになりたいなど、自由に感想を書いてください)

建設業

建設業の仕事は、家やビルなどの建物や、道路、橋、ダムなどを作ることです。それぞれの建設工事には大工など現場で働く職人はもちろん、営業や設計といった専門の技術や知識を持つさまざまな職種の人が携わっています。

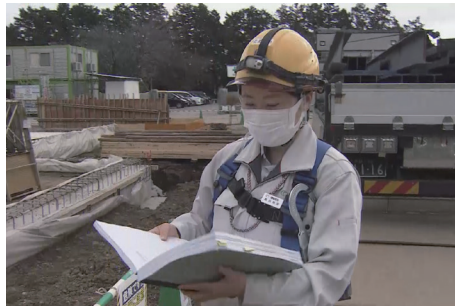
》》》 建物などの設計・建築を行う **岩堀建設工業** の場合



岩堀建設工業の仕事とは？ ショッピングモールや病院など、比較的大規模な建物を中心に、企画開発から設計、建築、土木工事までを一貫して手掛けています。

建築本部 ためがい えみ 爲貝恵実さんのお仕事は？

建物が完成するまでのスケジュールや品質の管理などを行う、建設現場の責任者です。たくさんの職人に作業指示を出しながら、設計図面に沿って工事を進めていきます。



建設を依頼されたお客様の想いを職人に伝えることは難しいこともありますが、思い描いた建物が完成して、お客様から「ありがとう」と言われると嬉しいですね。

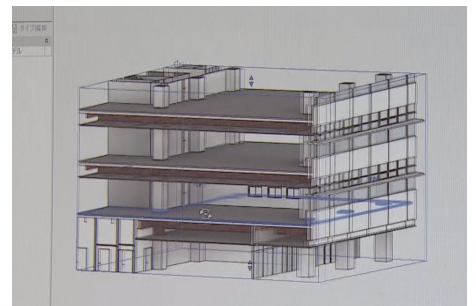


建築本部 ねもと そうま 根本颯真さんのお仕事は？

建設業はスケールの大きさが魅力で、人を感動させることができる仕事です。自分が作ったBIMモデルをもとに、工事がスムーズに進むことにやりがいを感じます。



作成された設計図面をもとに、パソコンで「BIM」^(※)と呼ばれる建物の立体モデルを作ります。BIMでは建物の構造や予算などが確認でき、これをもとに工事が進みます。



※BIM：「Building Information Modeling」（建物を情報で形成する）の略称

営業 いわほり ゆうき 岩堀悠樹さんのお仕事は？

顧客の要望に合う企画を提案し、工事の契約を結びます。工事が終わった後で、意見を聞くために顧客と会うことも、営業の大切な仕事です。



お客様から難しい要求をされた際、納得してもらえる案を出せると手応えを感じます。仕事を通して成長することが、お客様からの信用に繋がっていると思います。



！動画を観た後は、建設業や会社の特徴、登場人物の仕事の様子をもとに、「働く」とはどんなことかを、グループやクラスで話し合ってみましょう

動画視聴後に理解を深めるためのワークシート

質問 1 岩堀建設工業はどんな仕事をしている会社でしたか?

質問 5 「BIM」の利用にはどんな利点がありますか?

質問 2 現場監督の仕事で、為貝さんが「一番難しい」と言っていたことは何でしたか?

質問 6 動画で紹介されていた「建設業の主な職種」には、どんな職種がありましたか?

質問 3 現場監督の主な仕事には、「工程管理」「環境管理」のほかに何がありましたか?

質問 7 岩堀さんが営業の仕事で「難しい」と話していたことは何でしたか?

質問 4 パソコンで作業していた根本さんが作っていた、「BIM」とは何でしたか?

質問 8 岩堀さんが営業の仕事で「役に立った」と話していた、中学生時代の経験とは何ですか?

質問 9 岩堀建設工業の仕事を見て、あなたは働くことについてどう思いましたか?
(楽しそう、やってみたい、この人みたいになりたいなど、自由に感想を書いてください)

教育・学習支援業

幼稚園～大学までの各学校のほか、その補習を行う塾などを、「教育・学習支援業」と呼んでいます。学校には将来働きたい職業についての知識を学ぶ専修学校、運転免許証などの資格を取得するための教習所なども含まれます。

薬剤師・薬学の知識をもつ人材を育てる日本薬科大学の場合



日本薬科大学の仕事とは？ 主に薬剤師^(※)となる人を育てるとともに、学生や教員を支援し、研究成果を地域に還元する活動も行っています。

薬剤師：医師の指示などを受けて薬を調剤したり、薬局で薬を販売する仕事。国家資格が必要となる

薬学部 薬学科教授 松田佳和^{まつだ よしかず}さんのお仕事は？

薬についての研究や教室での講義を行います。大学には“担任の先生”はいませんが、それと同じように学生の相談に応じることも松田さんの仕事です。



学生が自ら薬について調べて、その成果を発表する時間を作るなど、最近では一方的に知識を教えるのではなく、学生と一緒に薬の研究をすることも増えています。



地域連携室・学生課 課長 井上祐一^{いのうえゆういち}さんのお仕事は？

県内にある会社が食品や化粧品を作るときに、薬の知識を活かしてアドバイスすることもあります。今まで知らなかった埼玉の魅力を再発見することもありますよ。

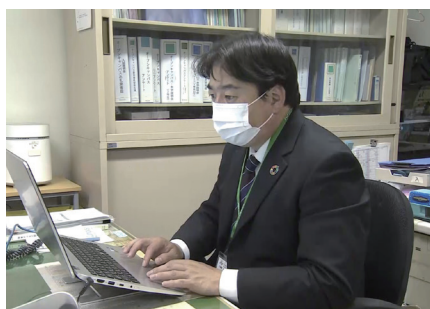


大学が持つ薬の知識を活かして地域の役に立つ企画を進めています。例えば、学生や教員が地元企業と共に飲料水や食品、化粧品の開発を行うことを支援しています。



入試課 課長 田坂秀貴^{たさか ひでたか}さんのお仕事は？

入学試験の準備を行い、試験後は採点を行っています。入学を考えている学生をキャンパスに招待して、大学の良さをアピールすることもあります。



「どうすれば日本薬科大学の魅力を伝えることができるか？」を毎日考えています。学生と触れ合う中で、その成長が見られるのも楽しみの一つです。



動画を観た後は、教育・学習支援業や会社の特徴、登場人物の仕事の様子をもとに、「働く」とはどんなことかを、グループやクラスで話し合ってみましょう

動画視聴後に理解を深めるためのワークシート

質問 1 教育・学習支援業とは、どんな業種ですか？

質問 5 学生課の井上さんはどんな仕事をしていたか？

質問 2 日本薬科大学で多くの学生が取得を目指す国家資格は何ですか？

質問 6 井上さんが行う「地域交流活動」とは、どんな取り組みでしたか？

質問 3 松田教授は講義以外にどんな仕事をしていたか？

質問 7 入試課で働く田坂さんはどんな仕事をしていたか？

質問 4 大学の講義と中学校の授業には、どんな違いがありますか？

質問 8 「オープンキャンパス」とは、どんな取り組みですか？

質問 9 日本薬科大学の仕事を見て、あなたは働くことについてどう思いましたか？
(楽しそう、やってみたい、この人みたいになりたいなど、自由に感想を書いてください)

情報通信業

情報通信業は、電話やテレビ放送、インターネットなどを用いて情報をやり取りするサービスを扱う業種です。業態や情報の種類によって、「通信業」「放送業」「情報サービス業」「インターネット付随サービス業」「映像・音声・文字情報制作業」の5つに分類されます。



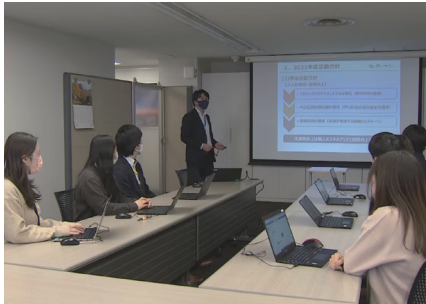
コンピューターシステムを構築する **ティー・アイ・シー** の場合

ティー・アイ・シーの仕事とは？ 主に役所などの公共機関が扱う情報などを、安全に管理したり、必要に応じてスムーズに引き出したりするシステム^(※)を構築し、提供しています。

※システム：仕組み

第一システム部 官公需ソリューション たかぎゆう 高木悠さんのお仕事は？

顧客の課題や要望を聞いた上で、それを“解決・実現するためのシステム”を考え、設計します。



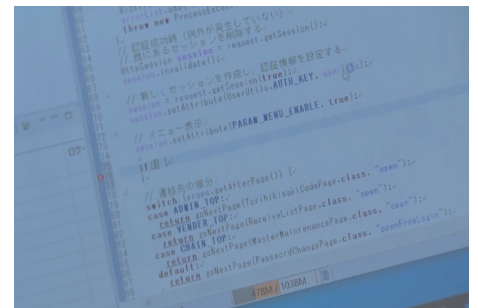
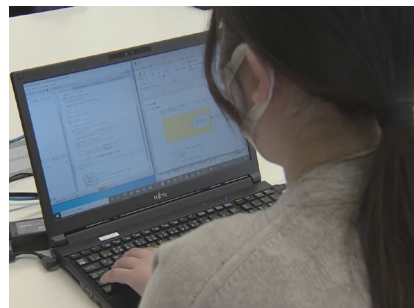
社会の役に立つシステムに関わることは責任も大きいですが、やりがいがあります。システムが無事に動き、お客様や利用者に喜んでもらえるのが嬉しいです。



第二システム部 流通・金融ソリューション しまだななこ 島田菜々子さんのお仕事は？

システムエンジニアが考えた設計をもとに、システムがきちんと作動するようプログラム(指示書)をパソコンで作成します。

何度も経験を積んだり人から教わったりするうちに、自分でプログラムが作れるようになって面白いです。算数の問題を解くように、考える楽しさがあります。



管理部 よだかな 依田花南さんのお仕事は？

スーパーフレックスタイム制^(※)の導入や、コミュニケーション向上のための社内サークル活動の支援など、働きやすい職場環境を整備しています。



システムエンジニアとして入社し、2年目に異動になりました。新しいことに挑戦でき、いろいろな考え方が身につくなど、自分の成長に繋がっていると実感します。



※スーパーフレックスタイム制：社員が自分の働く時間を自由に決められる制度のこと

！ 動画を観た後は、情報通信業や会社の特徴、登場人物の仕事の様子をもとに、「働く」とはどんなことかを、グループやクラスで話し合ってみましょう

動画視聴後に理解を深めるためのワークシート

質問 1 情報通信業とはどんな業種ですか？

質問 5 プログラマーの島田さんは、どんな仕事をしていたか？

質問 2 ティー・アイ・シーは何をしている会社ですか？

質問 6 島田さんはプログラミングを、「何に似ている」と言っていましたか？

質問 3 システムエンジニアの高木さんは、どんな仕事をしていたか？

質問 7 管理部の依田さんは、どんな仕事をしていたか？

質問 4 高木さんは顧客だけでなく、誰の役に立つ仕事をしたいと話していましたか？

質問 8 「スーパーフレックスタイム制」とは、どんな制度ですか？

質問 9 ティー・アイ・シーの仕事を見て、あなたは働くことについてどう思いましたか？
(楽しそう、やってみたい、この人みたいになりたいなど、自由に感想を書いてください)