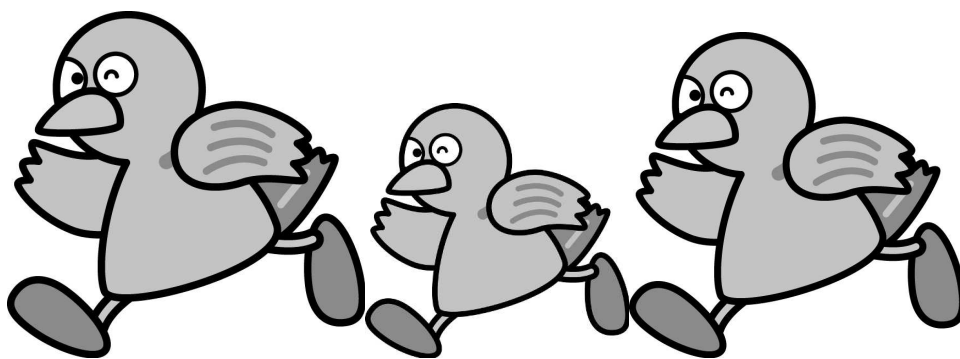


保健所年報

第63号

(平成26年度版)



埼玉県のマスコット
コバトン

平成27年10月

埼玉県川口保健所

目 次

第 1 部 川口保健所の概要

1 川口保健所管内の人口	1
2 川口保健所の組織	3
3 川口保健所の沿革	5

第 2 部 担当別事業概要

I 広域調整担当

1 広域的な健康危機管理機能	6
2 保健所業務の専門性強化	7
3 地域医療を守る共助の取組支援事業	9

II 総務・地域保健推進担当

1 衛生関係免許事務	10
2 地域保健医療計画の推進	11
3 統計	13
4 医務	14
5 医師臨床研修	16
6 学生実習	17
7 地域健康長寿企画支援事業	17
8 健康長寿のための埼玉県地域・職域連携推進事業	18

III 保健予防推進担当

1 母子保健	19
2 感染症予防	25
3 難病	31
4 原爆被爆者	36
5 肝炎治療医療費助成事業	36
6 健康づくり・栄養	37
7 歯科保健	38
8 精神保健福祉	39

IV 生活衛生・薬事担当

1	食品衛生	44
2	動物指導	47
3	環境衛生	49
4	薬事衛生	50

V 食品監視担当

1	食品監視担当業務概況（保健所統括表）	52
2	監視対象業種別施設数	53
3	収去検査数	55
4	違反食品等発見処理状況	56

第3部 川口保健所管内の人口動態統計

第1表	平成25年人口動態総覧	58
第2表	出生数及び出生率(人口千対)の年次推移	59
第3表	死亡数及び死亡率(人口千対)の年次推移	59
第4表	乳児死亡数及び乳児死亡率(出生千対)の年次推移	60
第5表	死産数及び死産率(出産千対)の年次推移	60
第6表	婚姻数及び婚姻率(人口千対)の年次推移	61
第7表	離婚数及び離婚率(人口千対)の年次推移	61
第8表	平成25年死因順位別死亡数、死亡率	62
第9表	合計特殊出生率の年次推移	63
第10表	管内人口の年次推移	64

第4部 関係団体等

1	埼玉県南部保健医療圏地域保健医療協議会委員名簿	65
2	埼玉県南部保健医療圏地域保健医療協議会在宅医療部会委員名簿	65
3	川口地区救急医療対策協議会委員名簿	66
4	埼玉県蕨・戸田地区救急医療対策協議会委員名簿	66
5	埼玉県川口保健所感染症診査協議会委員名簿	66
6	蕨・戸田地区保健医療協議会役員名簿	67
7	管内関係団体	68

第1部 川口保健所の概要

川口保健所は、川口市、蕨市及び戸田市の3市を所管しています。この地域は県中央南部に位置し、荒川を挟んで東京に隣接し、都心から10～20km圏にあります。かつては、鋳物や機械などの工業がさかんでしたが、この利便性の良さから、駅周辺の地場産業の工場が移転した跡地を住宅用に開発するなど住宅都市化が進み、県内でも人口密度が高い地域となっています。

鉄道は、南北方向には3路線（JR京浜東北線及び埼京線、埼玉高速鉄道）ありますが、東西にはJR武蔵野線が川口市の一部を通っているだけです。同じく道路網も、南北に比べて東西はぜい弱な状況です。また、地域の大半を占める荒川低地の多くは、住宅地として利用されていますが、東部地区にある台地では、地域の特産品である植木などの畑が今も残っています。



1 川口保健所管内の人口

管内の面積は85.24km²で、約77万人（表1）が住んでいます。

川口市の人口は約57万人で、県内第2位です。戸田市は、近年、国内の総人口が減少する中、増加を続けています。また、蕨市は、面積が5.1km²と全国の市の中で最も小さい一方、人口密度は、特別区及び政令指定都市の区を除いて全国第1位となっています。

表1 世帯数・人口・人口密度

平成26年10月1日現在

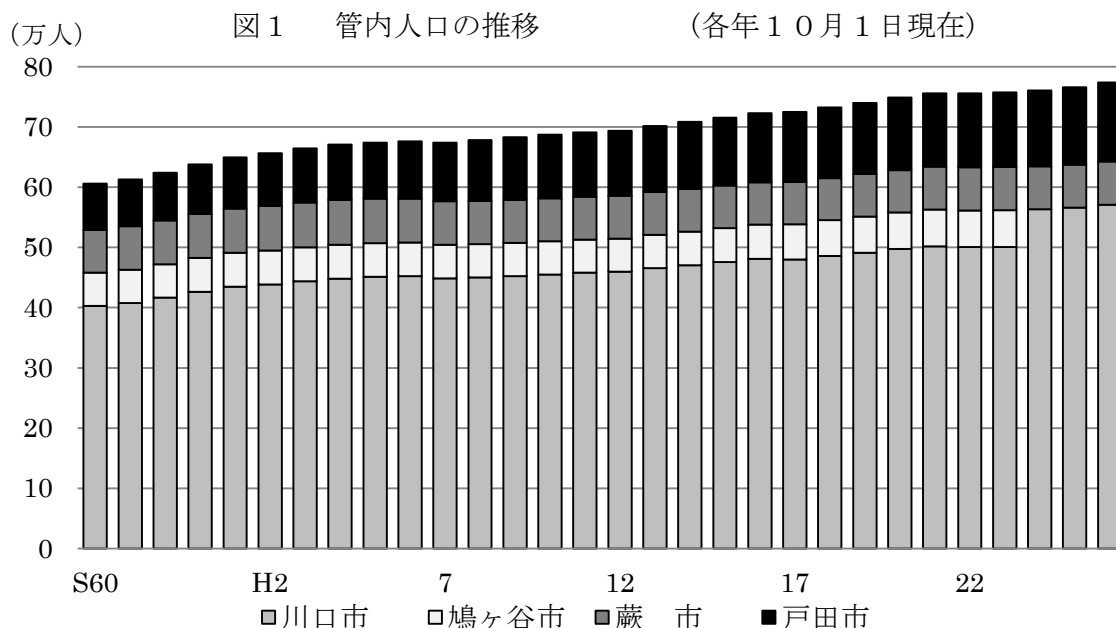
	世帯数 (世帯)	人 口 (人)				人口密度	
		総 数	県内順位	男	女	人口/km ²	県内順位
埼 玉 県	2,941,201	7,237,734	—	3,620,324	3,617,410	1,905.6	—
管 内	331,977	773,921	—	394,152	379,769	9,079.3	—
川 口 市	241,132	571,091	2	290,253	280,838	9,215.6	2
蕨 市	33,096	71,472	31	36,129	35,343	14,014.1	1
戸 田 市	57,749	131,358	17	67,770	63,588	7,229.4	8

資料：埼玉県の推計人口（埼玉県総務部統計課）

※順位は63市町村中

(1) 人口の推移 — 昭和60年～平成26年 —

図1に管内人口の推移を示しました。管内人口は現在も増加傾向にあります。

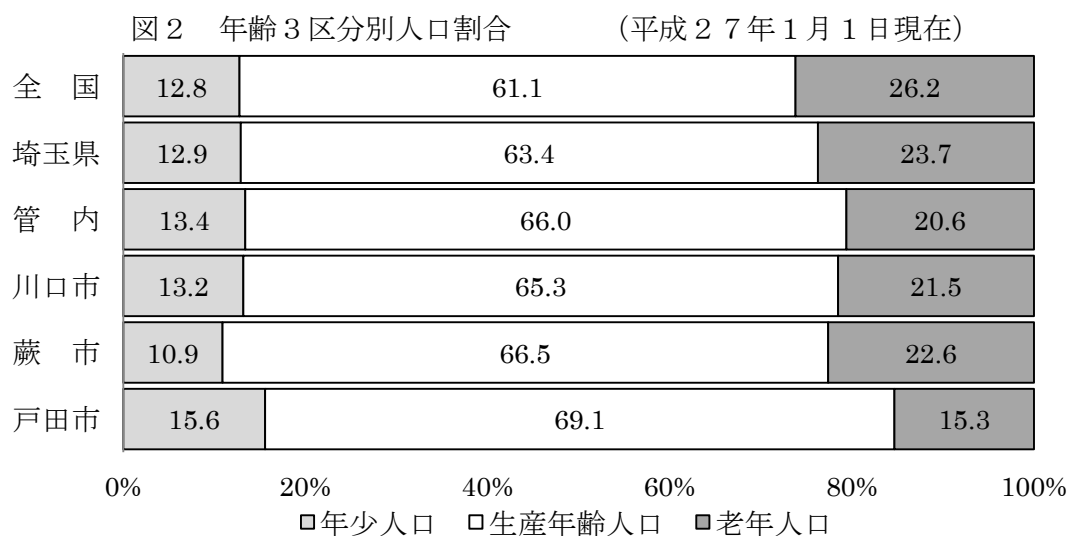


資料：国勢調査年（昭和60年、平成2,7,12,17,22年）は「国勢調査」（総務省統計局）、
それ以外の年は「埼玉県の推計人口」埼玉県総務部統計課

(2) 年齢3区分別人口割合（平成27年1月1日現在）

管内の平成27年1月1日現在の年齢3区分別人口割合は、年少人口（15歳未満の人口）が13.4%、生産年齢人口（15歳以上65歳未満の人口）が66.0%及び老年人口（65歳以上の人口）が20.6%でした（図2）。全国及び埼玉県と比べると、この管内は、年少及び生産年齢人口の割合が高く、老年人口の割合が低くなっています。

また、戸田市は、平均年齢が39.9歳と、埼玉県内で最も若く、県内で唯一40歳を下回っていました。

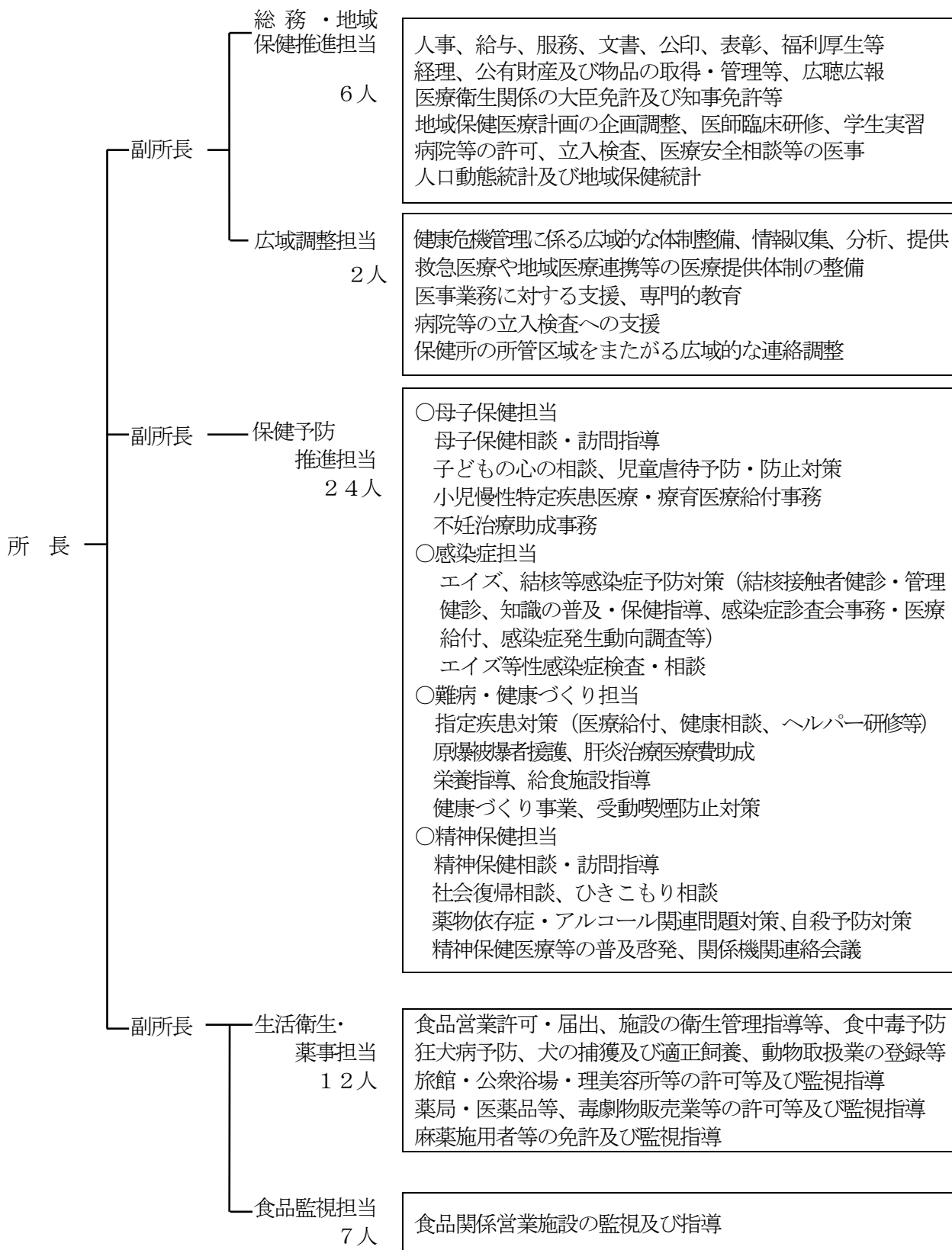


資料：全国のデータ 「推計人口（確定値）」総務省統計局
埼玉県以下 「埼玉県町（丁）字別人口調査結果報告」埼玉県総務部統計課

2 川口保健所の組織（平成27年度）

(1) 事務分掌

職員数 55人



(2) 職種別内訳

		合 計	所 長	副 所 長	広 域 調 整 担 当	総 務 ・ 地 域 保 健 推 進 担 当	保 健 予 防 推 進 担 当	生 活 衛 生 ・ 薬 事 担 当	食 品 監 視 担 当
職 種 別 内 訳	合 計	55	1	3	2	6	24	12	7
	医 師	1	1						
	薬 剤 師	8		1				4	3
	獣 医 師	11						7	4
	管 理 栄 養 士	2					2		
	診 療 放 射 線 技 師	1					1		
	保 健 師	16		1	1		14		
	精 神 保 健 福 祉 相 談 員	2					2		
	動 物 指 導 職	1						1	
	一 般 事 務	13		1	1	6	5		

3 川口保健所の沿革

川口保健所は、県内2番目の保健所として昭和14年11月10日、職員9人で発足しました。以来70年余、いくたびかの組織の変遷を経ながらも、住民に身近な地域保健の拠点として活動し続けています。

年 月	概 要
昭和14年11月	川口市上青木町1の2597番地(現上青木西2-14-17)に開設。 管内は、川口市、鳩ヶ谷町、草加町、新郷村、神根村、芝村、安行村、谷塚村、大門村、野田村、八条村、川柳村、新田村を区域とした(町村名は当時のもの)。
昭和25年12月	庶務課、衛生課、予防課の3課体制となる。
昭和28年 5月	草加町に出張所を設置し、主として対人保健サービスを実施。
昭和34年 3月	草加町出張所を廃止。
昭和38年 6月	旧庁舎完成。
昭和40年 5月	計画課、保健婦室を新設し、4課1室となる。
昭和42年 5月 (昭和45年5月)	草加保健所開設により、管内は川口市と鳩ヶ谷市の2市となる。 (5月1日、戸田・蕨保健所開設。蕨市、戸田市を管轄区域として、中央保健所から分離して発足。)
昭和48年 7月	衛生課を廃止し、食品衛生課及び環境公害課を新設。(5課1室)
昭和51年 9月	環境公害課が環境薬事課に、保健婦室が保健婦課となる。(6課)
昭和55年 4月	食品衛生課と環境薬事課を統合し、衛生課とする。(5課)
平成 3年 4月	計画課を廃止し、地域保健企画担当を新設。(4課1担当)
平成 7年11月	現庁舎が完成し、川口市前川1丁目11番1号へ移転。
平成 9年 4月	課制を廃止し、担当制に移行。(庶務担当、地域保健推進担当、保健予防推進担当、生活衛生・薬事担当の4担当)
平成18年 4月	戸田・蕨保健所と統合。 旧戸田・蕨保健所に、川口保健所戸田・蕨分室を設置。 川口保健所(本所)に、庶務担当、地域保健推進担当、保健予防推進担当、生活衛生・薬事担当の4担当を、また戸田・蕨分室に、保健予防担当、食品監視担当の2担当をそれぞれ置く。 ※食品監視担当は、川口保健所管内のほか、朝霞保健所管内も担当。
平成19年 4月	庶務担当が総務担当となる。
平成22年 4月	戸田・蕨分室を廃止。 広域調整担当を新設し、総務担当と地域保健推進担当を統合し、総務・地域保健推進担当とする。 ※広域調整担当は、川口保健所管内のほか、朝霞保健所管内も担当。
平成23年10月	川口市と鳩ヶ谷市が合併し、管内は川口市、蕨市、戸田市の3市となる。

第2部 担当別事業概要

I 広域調整担当

本県の保健・医療を取り巻く環境は、県民ニーズが多様化する中で、少子高齢社会の急速な進展や生活習慣病の増加など大きく変化しています。特に昨今は、医療従事者不足等による地域医療体制の脆弱化、インフルエンザ等の大規模な健康危機管理事案の発生、食に係る問題の複雑化など、地域保健上の課題の専門・高度化、広域化が進んでいます。このような中で、保健所のさらなる専門性の向上を図るとともに、所管区域を越えた保健所相互の連携強化が必要となっています。

このため平成22年度に、川口、春日部、狭山及び熊谷の4保健所が拠点保健所として位置づけられ、広域調整担当が設置されました。当保健所の担当区域は、川口保健所管内3市及び朝霞保健所管内6市1町です。各拠点保健所の広域調整担当は連携して、広域的な健康危機管理体制の構築、医事における立入検査及び指導業務に対する専門的かつ技術的な支援、各保健所の所管区域をまたがる広域的な連絡調整などを担っています。

1 広域的な健康危機管理機能

(1) 健康危機管理想定訓練の実施

日時	平成26年12月 5日(金) 13:30~16:30
場所	川口保健所 大会議室
参加者	43名(川口保健所管内市危機管理主管課及び保健センター職員、災害拠点病院職員、保健所(川口・朝霞・拠点)職員、その他の県職員等)
内容	「災害時(震度6強の大規模な震災)を想定してのシミュレーション訓練」 グループ別に付与された被害想定に対する検討を行い、連絡票を用いて、グループ内において、照会事項、要検討事項を確認。 講師:国立保健医療科学院 健康危機管理研究部 部長 金谷 泰宏 氏 研究部 上席主任研究官 石峯 康浩 氏

(2) 健康危機管理研修・訓練の実施

日時	①平成26年 5月26日(月) 15:00~15:30 ②平成26年 5月27日(火) 13:00~16:00
場所	①川口保健所 大会議室 ②各参加機関
参加者	①28名(川口保健所管内病院) ②29機関(川口保健所管内病院、医師会、市、保健所)
内容	①研修「広域災害・救急医療情報システム(EMIS)について」 講師:川口保健所 広域調整担当 担当部長 澁木 優子 氏 ②訓練「災害時医療情報連絡訓練」 埼玉県内震度6弱の地震を想定した広域災害・救急医療情報システム(EMIS)その他通信機器を利用した連絡訓練を実施。

(3) 蕨・戸田地区保健医療協議会

地域住民の健康の保持増進のために必要な諸事業の実施と調整を図ることを目的として、保健所が事務局になり、昭和48年度に発足しました。なお、事務局は、平成20年度から蕨市に移管しています。

会 員	蕨戸田市医師会、蕨戸田歯科医師会、獣医師会戸田蕨分会、蕨市薬剤師会、戸田市薬剤師会、蕨市及び戸田市の保健衛生・環境・安全・教育・消防関係職員、川口保健所職員
定 例 総 会	日時 平成26年 7月 8日 (火) 13:30～14:45 場所 蕨市民会館 101
研修会	日時 平成26年10月21日 (火) 13:30～15:00 場所 蕨市民会館 101 内容 「地域包括ケアシステム」の構築に向けて ～「全員参加型」で「2025年問題」を乗り越えるための 「地域支え合い体制づくり」～ 講師：三重県桑名市 副市長 田中 謙一 氏

2 保健所業務の専門性強化

(1) 保健所の医事業務に対する支援及び医務担当者への専門的教育

医務業務事例検討会の実施（2回）

日 時	①平成26年 9月 3日 (木) 9:30～11:30 ②平成27年 3月10日 (火) 14:00～16:00
場 所	①さいたま市保健所 第2会議室 ②さいたま市保健所 第2研修室
参加者	川口及び春日部拠点保健所管内の保健所、さいたま市保健所職員等

(2) 医療機関への立入検査の支援

ア 川口保健所管内 28病院

イ 朝霞保健所管内 7病院

(3) 医療安全研修の実施

日 時	平成26年11月27日 (木) 13:30～15:00
場 所	川口保健所 大会議室
参加者	36名(管内歯科診療所職員及び関係行政機関職員等)
内 容	①講演「医療安全～苦情・紛争などを防ぐために～」 講師：尾崎法律事務所代表・埼玉県顧問弁護士 弁護士 尾崎 康 氏 ②保健所からのお知らせ「医療安全支援センター相談業務について」 講師：川口保健所 総務・地域保健推進担当 担当部長 渡辺 明 氏

(4) 保健所別研修の実施

ア 医療機関における院内感染対策研修会

日 時	平成26年11月10日(月) 13:30~15:30
場 所	川口保健所 大会議室
参加者	49名(管内医療機関職員及び関係行政機関職員等)
内 容	①講義「医療機関における院内感染対策について」 ②演習「吐物処理のデモンストレーション等」 講師：済生会川口総合病院 感染管理認定看護師 千葉 礼子 氏

イ 在宅医療研修会

日 時	平成27年 1月19日(月) 13:30~16:00
場 所	川口保健所 大会議室
参加者	145名(管内医療機関職員及び関係行政機関職員等)
内 容	①講演「今後の在宅医療・介護の連携推進に関する国の施策」 講師：厚生労働省医政局地域医療計画課 在宅医療推進室 室長補佐 奈倉 道明 氏 ②講演「在宅医療・介護に係わる関係機関の連携構築について」 講師：一般社団法人 坂戸鶴ヶ島医師会 会長 小川 郁男 氏

ウ 保健師の現任教育

日 時	平成27年 2月10日(火) 13:30~17:00
場 所	川口保健所 大会議室
参加者	19名(管内市及び県保健所保健師)
内 容	①グループワーク「中堅保健師としての「今」を確認しよう！」 ②講演「中堅保健師に期待すること」 講師：元埼玉県立大学看護学科准教授 元埼玉県及びさいたま市保健所保健師 菅谷 弘子 氏

3 地域医療を守る共助の取組支援事業（拠点保健所事業）

(1) 概要

小児救急の適正受診を推進するため、乳幼児の保護者が、子供の健康や病気にかかった時の適切な対応について自ら学ぶことができるよう、NPOに自主的な勉強会等についての事業を委託しました。

(2) 受託者

特定非営利活動法人 子育て応援クラブむくむく

(3) 主な事業実績

ア 小児救急研修会

日 時	平成26年 9月16日 (火) 10:30~12:00
場 所	川口市民パートナーステーション 会議室
参加者	22名(子育て中の保護者、NPO関係者、保健所職員等)
内 容	講演・実技 「小児救急、子どもの事故防止のための研修会～子どもの病気や事故のお話、小児救急蘇生法など～」 講師：国立病院機構 西埼玉中央病院 小児救急認定看護師 鈴木 裕美 氏

イ 小児救急普及啓発カードの作成・配布 5,000部

ウ 上記のほか、勉強会（3回）やアンケート調査（30名）を実施しました。

II 総務・地域保健推進担当

1 衛生関係免許事務

県内の各保健所では、県民サービスの向上を目的として、衛生関係の厚生労働大臣免許及び知事免許等に関する事務を取り扱っています。

平成26年度の免許申請等の受理件数は下表のとおりです。

(1) 厚生労働大臣免許

	免許申請	訂正・書換え	再交付	まっ消除	計	県内合計
医師	27	7	1	1	36	409
歯科医師	4	6	-	1	11	144
薬剤師	64	45	2	-	111	1,111
管理栄養士	43	27	2	-	72	841
保健師	55	28	2	-	85	806
助産師	10	8	-	-	18	152
看護師	271	170	7	-	448	4,323
診療放射線技師	26	6	-	-	32	242
臨床検査技師	43	22	1	-	66	526
衛生検査技師	-	-	-	-	-	9
理学療法士	75	14	1	-	90	780
作業療法士	29	7	-	-	36	307
視能訓練士	5	3	-	-	8	86
歯科技工士	7	1	-	-	8	80
計	659	344	16	2	1,021	9,816

(2) 埼玉県知事免許

	免許申請	訂正・書換え	再交付	まっ消除	計	県内合計
調理師	223	23	29	-	275	2,752
製菓衛生師	12	-	-	-	12	172
クリーニング師	4	-	1	-	5	38
准看護師	65	23	10	2	100	1,281
栄養士	83	34	13	1	131	1,915
登録販売者	64	7	2	-	73	767
診療エックス線技師	-	-	-	-	-	-
旧保健婦	-	-	-	-	-	-
旧助産婦	-	-	-	-	-	-
旧看護師	-	-	-	-	-	-
計	451	87	55	3	596	6,684

(3) 他都道府県知事免許

	免許申請	訂正・書換え	再交付	まっ消除	計	参考)H25 埼玉県
准看護師	...	15	2	-	17	111

2 地域保健医療計画の推進

埼玉県地域保健医療計画に基づく南部保健医療圏における重点取組を推進するため、保健医療提供者、保健医療利用者及び行政機関の代表で構成する南部保健医療圏地域保健医療協議会を開催し、課題等について協議を行っています。

(1) 南部保健医療圏地域保健医療協議会

構 成 員	<ul style="list-style-type: none"> ・保健医療提供者代表（医師会、歯科医師会、薬剤師会、医療機関等） ・保健医療利用者代表（母子愛育会、食生活改善推進員協議会） ・行政機関代表（各市、保健所長等） 計19人
開 催 日 及び議事	<p>平成26年 9月12日（金） 13：15～14：45</p> <ul style="list-style-type: none"> ・南部保健医療圏における重点取組の平成25年度実績について ・在宅医療部会の報告について ・大規模災害時における医療体制の確保について ・新型インフルエンザ対策等について ・その他

(2) 南部保健医療圏地域保健医療協議会 在宅医療部会

平成25年度に在宅医療部会を設置し、課題等について協議を行っています。

ア 在宅医療部会の開催（2回）

構 成 員	<ul style="list-style-type: none"> ・協議会委員関係機関（医師会、歯科医師会、薬剤師会等） ・在宅医療関係機関（医療機関、訪問看護ステーション、地域包括支援センター等） ・行政（各市、保健所長等） 計23人
開 催 日 及び議事	<p>平成26年 6月30日（月）</p> <ul style="list-style-type: none"> ・平成25年度在宅医療における取組と抽出された課題について ・平成25年度に埼玉県が実施した「在宅医療・介護連携実態調査」及び「在宅医療ガイド」について ・平成26年度在宅医療部会における取組について 等 <hr/> <p>平成27年 3月20日（金）</p> <ul style="list-style-type: none"> ・平成26年度在宅医療部会の取組結果について ・各機関における平成26年度在宅医療に関する新たな取組について ・平成27年度在宅医療部会の取組について ・各市における平成27年度在宅医療推進に向けた取組について 等

イ 在宅医療講演会の開催

地域住民等を対象に在宅医療に関する正しい知識の啓発を目的に講演会を開催しました。

日 時	平成26年10月30日(木) 14:00~16:00
場 所	川口駅前市民ホール フレンドィア
参加者	139名(地域住民、管内在宅医療関係機関職員等)
内 容	講演「最期まで在宅は可能か?~在宅医療・在宅ケアの可能性~」 講師:ノンフィクション・ライター 中澤 まゆみ氏

ウ 病院を対象にしたアンケートの実施

在宅医療の現状等を把握することを目的にアンケートを実施しました。

実施時期	平成26年7月~9月
対 象	管内28病院
回 答 率	100.0%
内 容	在宅医療等実施状況、退院調整の実施状況、他施設との連携状況等

エ ケアマネジャーを対象にしたアンケートの実施

病院から介護への退院調整の実態等を把握することを目的にアンケートを実施しました。

実施時期	平成26年8月
対 象	地域包括支援センター(21施設) 居宅介護支援事業所のケアマネジャー(448名)
回 答 率	地域包括支援センター 13施設(62.0%) 居宅介護支援事業所 144名(32.1%)
内 容	病院からの退院調整の実態、ケアマネジャーから病院への入院時 情報提供の実態等

3 統計

厚生行政施策の基礎資料を得るために厚生労働省が行っている、人口動態調査をはじめとする各種衛生調査事務を行っています。調査内容は、埼玉県知事（保健医療部保健医療政策課）を通じて厚生労働省に送付されます。

なお、結果は厚生労働省や埼玉県（保健医療部保健医療政策課）のホームページから検索することができます。

- ※ 厚生労働省の統計のページ http://www.mhlw.go.jp/toukei_hakusho/toukei/
 政府統計の総合窓口 <http://www.e-stat.go.jp/SG1/estat/eStatTopPortal.do>
 埼玉県ホームページ <http://www.pref.saitama.lg.jp/>

保健所が行っている主な統計調査の概要は次のとおりです。

調査名・調査頻度・最新調査日等	概 要
人口動態調査 (毎月)	各市町村に提出された出生、死亡、死産、婚姻及び離婚についての届出に基づいて行われる調査。
国民生活基礎調査 (毎年・抽出調査) 平成 26 年 6 月 6 日 12 地区 265 世帯	保健、医療、福祉、年金、所得等国民生活の基礎的事項についての調査。3 年ごとに大規模な調査を実施し、中間の各年には、世帯の基本的事項及び所得の状況について小規模で簡易な調査を実施。
医師・歯科医師・薬剤師調査 (2 年に 1 度) 平成 26 年 12 月 31 日	医師、歯科医師及び薬剤師について、性、年齢、業務の種別、従事場所及び診療科名（薬剤師を除く。）等による分布を明らかにすることを目的とした調査。
衛生行政報告例 (毎年、項目により 2 年に 1 度) 平成 26 年 12 月 31 日	保健所で実施している、衛生関係諸法規の施行に伴う衛生行政についての調査。精神保健福祉関係、栄養関係、生活衛生関係、食品衛生関係、医療関係、薬事関係、母体保護関係、特定疾患（難病）関係及び狂犬病予防関係等、内容は多岐にわたる。看護師・保健師・助産師・歯科衛生士等は、2 年に 1 度の調査項目。
医療施設調査 ①動態調査(毎月) ②静態調査(3 年に 1 度) 平成 26 年 10 月 1 日	病院、診療所及び歯科診療所について、分布及び整備の実態を明らかにするとともに、医療施設の診療機能を把握することを目的とした調査。

なお、平成 26 年度に行った上記以外の統計調査は下記のとおりです。

- (1) 病院報告（毎月）
- (2) 地域保健・健康増進事業報告（毎年）
- (3) 国民健康・栄養調査（毎年）
- (4) 感染症発生動向調査（毎週・毎月）

4 医務

(1) 医療施設の状況

	病 院	一般診療所			歯 科 診療所	助産所	施術所	歯 科 技工所
		有 床	無 床	合 計				
川口市	19	17	289	306	286	15	…	107
蕨 市	3	-	47	47	41	-	129	11
戸田市	6	3	80	83	58	5	132	17
計	28	20	416	436	385	20	261	135

注：1 施術所とは、あん摩マッサージ、指圧、はり、きゅう及び柔道整復を行う施設（出張專業を含む。）。

2 川口市の施術所は川口市が所管しているため「…」で表記している。

(2) 病院・一般診療所の病床数

	病 院							診 療 所	
	施設数 実 数	病床数 総 数						有 床 施設数	病床数
			一 般	療 養	精 神	結 核	感染症		
川口市	19	3,520	2,420	642	438	20	-	17	236
蕨 市	3	236	130	106	-	-	-	-	-
戸田市	6	1,363	639	174	550	-	-	3	53
計	28	5,119	3,189	922	988	20	-	20	289

(3) 事務処理状況

	病 院	一 般 診療所	歯 科 診療所	助産所	施術所	歯 科 技工所	計
開設許可	-	43	10	-	-	-	53
使用許可	26	2	-	-	-	-	28
開設届等	-	54	18	1	18	6	97
廃止届等	-	51	21	-	7	4	83
上記以外の許可・届出	70	174	133	2	17	-	396

注：1 開設届等には、再開届及び出張業務開始届を含む。

2 廃止届等には、死亡届及び休止届を含む。

3 施術所とは、あん摩マッサージ、指圧、はり、きゅう及び柔道整復を行う施設（出張專業を含む。）。

(4) 救急告示医療機関数

平成27年3月31日現在

区 分	川 口 市	蕨 市	戸 田 市
病 院	14	1	4
診 療 所	2	—	1

(5) 救急医療体制

平成27年4月1日現在

ア 川口地区 (川口市)

- (ア) 初期救急医療体制 ① 在宅当番医 川口市医師会
② 在宅歯科当番医 川口歯科医師会
- (イ) 第二次救急医療体制 病院群輪番制 (10病院)
- (ウ) 第三次救急医療体制 埼玉県救命救急センター (川口市立医療センター内)
- (エ) 小児夜間救急医療体制 ① 在宅当番医 川口市医師会
② 小児救急医療支援事業(3病院)
- (オ) 救急医療情報システム 埼玉県救急医療情報センター(埼玉県県民健康センター内)

イ 蕨・戸田地区 (蕨市・戸田市)

- (ア) 初期救急医療体制 ① 休日・平日夜間急患診療所
(一社)蕨戸田市医師会立蕨休日・平日夜間急患診療所
(一社)蕨戸田市医師会立戸田休日・平日夜間急患診療所
② 在宅当番医 (産婦人科) (2病院6診療所)
診療日：日曜・祭日・年末・年始
- (イ) 第二次救急医療体制 病院群輪番制 (4病院)
- (ウ) 第三次救急医療体制 埼玉県救命救急センター (川口市立医療センター内)
- (エ) 小児夜間救急医療体制 小児救急医療支援事業 (2病院)
- (オ) 救急医療情報システム 埼玉県救急医療情報センター(埼玉県県民健康センター内)

(6) 救急医療対策協議会の開催

ア 川口地区救急医療対策協議会

- (ア) 構成員 医師会役員、歯科医師会長、救命救急センターを設置する病院代表、救命救急センター長、病院群輪番制病院代表、市長、市消防長、保健所長
計 15人

(イ) 開催日 平成27年2月12日(木)

- (ウ) 内 容 ①川口地区救急医療活動の現状について
②県・保健所における救急医療への行政対応等について

イ 蕨・戸田地区救急医療対策協議会

- (ア) 構成員 医師会役員、歯科医師会長、救命救急センター長、病院群輪番制病院代表、各市長、各市消防長、保健所長 計12人

(イ) 開催日 平成27年2月20日(金)

- (ウ) 内 容 ①蕨・戸田地区救急医療活動の現状について
②県・保健所における救急医療への行政対応等について

(7) 医療安全相談

医療に関する苦情や相談への対応及び医療機関の情報を提供を行いました。

平成26年度相談受付件数 158件

(8) 医療関係従事者数

平成24年12月31日現在

単位：人

区 分	管 内	川口市	蕨 市	戸田市	埼玉県
医 師	1,034	756	63	215	11,143
歯 科 医 師	473	343	58	72	5,064
薬 剤 師	1,253	801	106	346	13,712
保 健 師	135	94	18	23	1,719
助 産 師	192	134	15	43	1,280
看 護 師	3,611	2,548	168	895	38,109
准 看 護 師	1,141	784	92	265	14,877
歯 科 衛 生 士	420	290	52	78	4,730
歯 科 技 工 士	71	49	10	12	1,105

資料：医師・歯科医師・薬剤師「医師・歯科医師・薬剤師調査」厚生労働省、
保健師以下「医療関係従事者届集計結果」埼玉県保健医療部医療整備課

注) 1 隔年調査。

2 医師・歯科医師・薬剤師数は、住所地により届出のあった数値。医療に従事していない者を含む。

3 保健師以下は、免許を取得している者のうち就業している者で、業務に従事する就業地により届出のあった数値。

5 医師臨床研修

研修医が、医師としての人格を涵養し、医学及び医療の果たすべき社会的役割を認識し、①保健所の役割を理解すること、②臨床の中での地域保健・公衆衛生活動全般とのつながりを理解すること、③地域保健分野の人材養成に資することを目的として、医師臨床研修を実施しました。

- | | |
|-------------|--|
| (1) 臨床研修病院名 | 済生会川口総合病院 |
| (2) 内 容 | 地域保健・救急医療体制に関する講義、感染症に関する講義、精神保健・母子難病保健業務に関する家庭訪問、医療機関立入検査への参加、食品監視への参加、県関係機関視察等 |
| (3) 受 入 総 数 | 2人 |
| (4) 研 修 期 間 | 各5日間 |
| (5) 研 修 日 程 | 平成26年12月 8日～12日 1人
平成27年 3月 9日～13日 1人 |

6 学生実習

医師・保健師・管理栄養士などの専門職の育成を支援するため、大学から実習生を受け入れ、公衆衛生活動の実務について指導を行いました。

学 校 名	人数	実 習 期 間
日本保健医療大学保健医療学部	12人	平成26年 5月 1日、 5月13日～15日
東都医療大学ヒューマンケア学部	12人	平成26年 5月 1日、 5月20日～22日
埼玉県立大学保健医療福祉学部	12人	平成26年 5月 1日、 5月27日、28日、 6月 3日
	1人	平成26年 7月 8日～25日
埼玉医科大学保健医療学部	12人	平成26年 5月 1日、11月13日、17日、18日
信州大学医学部	1人	平成26年 8月27日
女子栄養大学栄養学部	2人	平成26年10月20日～24日、27日～31日
十文字学園女子大学人間生活学部	3人	平成26年11月10日～14日

7 地域健康長寿企画支援事業

保健所の機能強化方針（健康づくり情報提供機能の強化）に基づき、健康長寿埼玉の実現に向け、地域の健康状況の分析や環境整備等を通じた健康課題解決のための事業を企画・実施し、管内の市や事業所等における保健事業の支援を行いました。

日 時	内 容	参加人数	参 加 者
健康長寿のための研修会 平成27年 2月 18日 13:30～16:30	「地域で食べるを支えるということ」 ～病院から在宅までの連携を考える～ 講師 日本歯科大学口腔リハビリテーション多摩クリニック院長 菊谷 武 氏	38人	管内医療機関及び 高齢者施設の関係者
健康長寿情報 担当者会議 平成27年 2月 26日 15:30～16:30	・データから見える健康課題について ・事業主の健康づくり意識を高める事業について ・協会けんぽ埼玉支部の 加入者等について ・情報交換	19人	管内市保健衛生課 及び国保課職員等
健康長寿のための研修会 平成27年 3月 6日 10:00～12:00	「健康づくりのための運動」 ～伝達講習に役立ついつでも どこでもできる運動～ 講師 県民健康福祉村 坪井 一樹 氏	46人	管内食生活改善推進委員会リーダー

8 健康長寿のための埼玉県地域・職域連携推進事業

生活習慣病予防対策を総合的に推進するために、地域保健と職域保健の連携をより一層強化して、効果的な健康長寿体制の構築を図りました。

(1) 健康課題対策支援事業

日 時	内 容	参加人数	参 加 者
平成 26 年 6 月 11 日 13 : 30 ～15 : 30	市担当課との情報交換会 ・各市の取組状況について（健康づくり事業、生活習慣病対策、特定健診・特定保健指導、健康長寿サポーターの養成）	16 人	管内市保健衛生課及び国保担当課、保健所
平成 27 年 2 月 26 日 15 : 15 ～16 : 45	地域・職域連携推進会議 ・全国健康保険協会埼玉支部からの情報提供 「全国健康保険協会埼玉支部の加入者等について」 ・衛生研究所からの情報提供 「データから見える健康課題について」 ・各市、関係機関における「データベース計画」作成状況について	19 人	管内市保健衛生課及び国保担当課、衛生研究所、保健所、その他関係機関

(2) 特定健診受診率向上事業（地域健康長寿企画支援事業とあわせて実施）

日 時	内 容	参加人数	参 加 者
平成 27 年 2 月 26 日 13 : 30 ～15 : 00	研修会 「働く人の健康管理の重要性について」 講師 埼玉県産業保健総合センター 産業保健相談員 田中 恵久子 氏	23 人	管内市保健衛生課及び国保担当課、商工会、医療機関、保健所

(3) 効果的な保健指導実施支援事業

日 時	内 容	参加人数	参 加 者
平成 26 年 7 月 31 日 14 : 00 ～16 : 00	講義及び事例検討 「アルコールと間食に問題のある人の保健指導の方法について」 講師 女子栄養大学栄養クリニック 教授 蒲池 桂子 氏	28 人	管内市保健衛生課及び国保担当課職員など保健指導従事者
平成 27 年 2 月 26 日 13 : 30 ～15 : 00	講義 「働く人の健康管理の重要性について」 ～働き盛り世代の生活習慣病対策をどうするか～ 講師 埼玉県産業保健総合センター 産業保健相談員 田中 恵久子 氏	23 人	管内市保健衛生課及び国保担当課、企業内診療所、事業所総務担当及び衛生管理者

Ⅲ 保健予防推進担当

1 母子保健

(1) 母子保健訪問指導状況（根拠法令：母子保健法第19条）

平成26年度 単位：人

実施数	計		妊産婦		未熟児を除く新生児		未熟児		未熟児・新生児を除く乳児		幼児		その他	
	実数	延べ数	実数	延べ数	実数	延べ数	実数	延べ数	実数	延べ数	実数	延べ数	実数	延べ数
	146	329	58	112	41	72	-	-	13	26	7	41	27	78

※ 未熟児訪問に関しては、平成25年度から市へ移譲された。

(2) 子どもの心の健康づくり事業

ア 子ども心の健康相談

子どもの心の健康問題に対応するため専門相談窓口を開設し、関係機関との連携や事例についての検討も重ね、次世代を担う子どもの健全育成を図ることを目的としています。

平成26年度 単位：件

	計	川口市	蕨市	戸田市
平成26年度相談件数	53	51	1	1

【主な相談内容】

発達障害、不登校、友人関係、暴力、衝動性、学校での生活、感情コントロール等

イ 子ども心のネットワーク事業

(ア) 小児精神保健医療推進連絡会議

子どもの心の問題に対応するため、関係機関との情報交換、事例検討等を通して、保健、福祉、教育、医療等との連携を推進する目的で連絡会議を開催しました。

日時	内容	参加人数	参加者
平成27年 2月20日 14:00 ～16:00	研修会 「被虐待児、その家庭についての理解と支援方法」 講師 国立成育医療研究センター 副院長・こころの診療部部长 奥山 眞紀子 氏	59人	保健センター 児童福祉主管課 小学校・中学校 特別支援学校 保健所

(イ) 子どもの心の問題に関する研修会

子どもの心の問題に対応するための最新の情報を学ぶ機会として、研修会を開催しました。

日 時	内 容	参加 人数	参加者の 所属機関
平成26年 7月28日 15:30 ～17:00	講演会 「子どもの心身症の特徴とその対応について」 講師 獨協医科大学病院 教授・子どものこころ診療センター長 作田 亮一 氏	51人	保健センター 児童福祉主管課 小学校・中学校 特別支援学校 保健所

(ウ) ケースカンファレンス

子どもの心のネットワークづくりとして、ケースカンファレンスを実施しました。

日 時	内 容	参加 人数	参加者の 所属機関
平成26年 5月 8日 平成26年 7月10日 平成26年 9月25日 平成26年11月20日 平成27年 1月15日 平成27年 3月12日	ケースカンファレンス 助言者 立教大学現代心理学部 教授 大石 幸二 氏	24人 25人 20人 17人 16人 11人	保健センター 児童福祉主管課 小学校・中学校 特別支援学校 保健所

※ 実施時間はすべて14:00～16:30

(3) ふれあい親子支援事業

親の孤立感を軽減し、自分自身を語る時間をつくることにより、心身の安定を図り、虐待への危険を回避すること、併せて子どもと親にかかわる関係者の支援をしていくことを目的として平成12年度から実施しています。従事スタッフは、精神科医師、臨床心理士、保健師、保育士、保育ボランティアです。

グループミーティングの他、受理ミーティング、精神科医及び臨床心理士による個別面接、関係職員の研修会を実施しています。

ア 平成26年度グループミーティング等の実施状況

	延べ実施 回数(回)	参加者数等	
		母(人)	子(人)
グループミーティング	11	35	28
精神科医師個別面接	4	4	6
臨床心理士個別面接	10	10	14
受理ミーティング	2	検討事例数 7事例	延べ 51人

イ 研修会実施状況

日 時	内 容	参加 人数	参加者の 所属機関
平成 26 年 8 月 26 日 14:00 ～16:30	講義 「産後のメンタルヘルスとEPDS等の質 問紙の活用」 講師 きむらメンタルクリニック 医師 木村 武登 氏	32人	児童相談所、保健セ ンター、児童福祉主 管課、心身障害福祉 センター、保育園、 幼稚園、医療機関
平成 27 年 3 月 3 日 14:00 ～16:45	アセスメント研修 講師 きむらメンタルクリニック 医師 木村 武登 氏	20人	保健センター、児童 福祉主管課、心身障 害福祉センター、児 童相談所、管内産科 医療機関

(4) 長期療養児教室

小児慢性特定疾患医療給付受給者のうち、医療ケア（人工呼吸器、気管切開、在宅酸素、吸入、経管栄養、膀胱カテーテル）を行っている児童に対して、家族同士の交流及び情報共有を目的として実施しました。従事スタッフは、医師（小児科）、訪問看護師、保育士、看護師、親の会代表等です。

日 時	内 容	参加人数	
		児童	保護者
平成 26 年 8 月 28 日 14:00 ～16:30	在宅医療ケア児と家族の交流会（てんとう虫グループ） ①特別支援教育コーディネーターによる講演 「病気の子どもたちの学校生活を考える」 講師 埼玉県立岩槻特別支援学校 塚越 美和子 氏 ②グループトーク	6人	5人
平成 27 年 1 月 16 日 13:30 ～16:00	①小児科医による講演 「在宅で医療ケアを行うお子さんへの生活のアドバイス」 講師 光の家療育センター 医師 佐藤 千穂 氏 ②グループトーク	1人	2人

(5) 周産期からの虐待予防強化事業

高度専門医療機関と地域保健機関が連携して、周産期から支援の必要と判断される事例を早期に把握して育児不安等を軽減させ、児童虐待の予防を図ることを目的としています。

平成26年度 単位：件

	計	川口市	蕨市	戸田市
事例数	89	74	7	8

(6) 保健所別連携調整会議

管内の母子保健に関する業務の円滑化を図り、母子保健業務に係る保健師の対応技術の向上を図ることを目的に会議及び研修会を開催しました。

開催日	内容、講師・助言者等	参加人数	参加者
平成26年6月9日 平成27年3月10日	管内母子保健連携調整会議 講師・助言者 なし	15人 15人	管内保健センター 保健所
平成26年7月22日	研修会 第1回「未熟児の発育発達の見方、支援者に知っておいて欲しいこと」 講師・助言者 川口市立医療センター NICU部長・医師 箕野崎 至宏 氏	19人	管内保健センター 保健所 管内児童福祉担当
平成26年8月30日	第2回「児を亡くした家族に対する、グリーフケアとグリーフケア支援者への支援」 講師・助言者 菊池臨床心理オフィス 臨床心理士 菊池 玲子 氏	18人	訪問委託助産師・看護師
平成26年8月1日 ～ 平成26年9月26日 (5日間)	NICU及び発達外来見学 川口市立医療センター NICU病棟師長 他	10人	管内保健センター 川口市子育て相談課 保健所

(7) 母子保健医療給付事業

妊娠の療養援護および児童の健全な育成と福祉の向上のため、医療費等の給付を行いました。

ア 小児慢性特定疾患医療給付（根拠法令：児童福祉法第21条の5）

小児慢性特定疾病医療費助成制度（根拠法令：児童福祉法第19条の2）

小児慢性特定疾患の治療研究を推進し治療法の確立と普及を図るとともに、医療費の負担を軽減するため医療の給付を行いました。

なお、平成27年1月1日から新たな小児慢性特定疾病医療費助成制度を実施しています。

小児慢性特定疾病医療給付受給者数 平成27年3月31日現在 単位：人

病名	計	川口市	蕨市	戸田市
悪性新生物	107	81	8	18
慢性腎疾患	50	38	3	9
慢性呼吸器疾患	52	42	1	9
慢性心疾患	184	136	9	39
内分泌疾患	211	167	9	35
膠原病	32	26	4	2
糖尿病	38	31	1	6
先天性代謝異常	37	31	3	3
血友病等血液・免疫疾患	42	31	3	8
血液疾患	5	4	—	1
免疫疾患	—	—	—	—
神経・筋疾患	36	26	3	7
慢性消化器疾患	35	28	2	5
染色体及び遺伝子に変化を伴う症候群	3	3	—	—
皮膚疾患	2	2	—	—
計	834	646	46	142

イ 妊娠中毒症等療養援護

平成26年度 1人

ウ 結核児童療育医療給付（根拠法令：児童福祉法第20条）

結核にり患し入院治療を要する児童に対し、医療の給付及び学習用品・日用品を給付します。

平成26年度 なし

(8) 不妊治療費助成事業

不妊に悩む夫婦が不妊治療を受けることによる経済的負担を軽減し、治療を受ける機会を増大することにより、少子化社会対策及び次世代育成支援の推進を図ることを目的として、平成16年度から開始となりました。経済的負担の軽減と併せて、不妊に関する相談も実施しています。

平成26年度 単位：件

	計	川口市	蕨市	戸田市
助成申請件数	1,071	742	79	250

(9) 受胎調節実地指導員指定（母体保護法第15条第1項）

平成26年度 単位：人

	新規	変更
指導員指定数	3	—

2 感染症予防

保健所では、「感染症の予防及び感染症の患者に対する医療に関する法律」（以下、「感染症法」という。）に基づき、一類から五類までの感染症発生時の法的対応、発生動向の把握、予防、まん延防止等に努めています。

(1) 感染症対策

ア 平成26年度感染症患者発生状況（感染症発生動向調査から）

単位：件

三類感染症	腸管出血性大腸菌感染症	19
	腸チフス	1
四類感染症	A型肝炎	1
	デング熱	3
	マラリア	1
	レジオネラ症	6
五類感染症	アメーバ赤痢	4
	カルバベネム耐性細菌科細菌感染症	2
	急性脳炎	4
	劇症型溶血性レンサ球菌感染症	1
	後天性免疫不全症候群	5
	侵襲性インフルエンザ菌感染症	1
	侵襲性肺炎球菌感染症	10
	水痘（入院例に限る）	1
	梅毒	3
	風しん	1
	麻しん	1

※ 一類及び二類感染症（結核を除く。）の発生はなし。

三類感染症の件数は、川口保健所管内居住者の発生数。

四類及び五類感染症の件数は、川口保健所管内の医療機関等からの発生届受理数。

イ 保菌検査（行政検便）

三類感染症発生時、まん延防止のため家族等接触者の保菌検査(検便)を実施しました。

	対象者	件数
平成26年度保菌検査（行政検便）	三類感染症接触者	103件

ウ 感染症診査協議会

感染症法第24条（感染症の診査に関する協議会）に基づき設置されています。感染症患者等の就業制限、入院勧告、入院延長勧告及び同法第37条の2（結核患者の医療）の通院医療費公費負担申請の諮問についての診査と答申を行います。

協議会委員は、感染症指定医療機関の医師1名、感染症指定医療機関以外の医師2名及び司法書士1名の4名で構成されています。

平成26年度感染症診査協議会診査状況（条文は感染症法による）

開催日数	出席委員数 (延べ人数)	就業制限 (第18条)	応急入院 (第19条)	入院勧告 (第20条項)	入院延長 勧告 (第20条項)	結核患者 の医療 (第37条の2)
24日	91名	77件	64件	60件	130件	308件

(2) 結核対策

保健所では、結核患者への入院勧告・医療費公費負担等の法的対応とともに、服薬支援を中心とした療養支援、その家族・接触者に対する健康診断の実施による感染拡大の防止等、結核対策を重要な事業として、その対応に努めています。

(以下、ア～オの表は厚生労働省の統計に基づきます。また、埼玉県の数値にさいたま市は含まれません)

ア 結核患者登録者数（潜在性結核感染症を除く。）

平成26年12月31日現在、感染症法に基づき当所に登録されている結核患者は411人でした。平成25年末の登録者数456人からは45人減少しましたが、埼玉県の登録者数の18.1パーセント、全国登録者数の0.9パーセントを占めています。

平成26年12月31日現在 単位：人

年齢階層	登録者計	活動性結核								不活動性結核	活動性不明
		計	肺結核活動性						肺外核活動性		
			計	登録時喀痰塗抹陽性		登録時他の菌陽性	登録時菌陰性その他				
				計	初回治療			再治療			
計	411	110	84	49	46	3	22	13	26	210	91
0 - 4	-	-	-	-	-	-	-	-	-	-	-
5 - 9	-	-	-	-	-	-	-	-	-	-	-
10 - 14	-	-	-	-	-	-	-	-	-	-	-
15 - 19	5	4	4	1	1	-	2	1	-	1	-
20 - 24	14	6	6	3	3	-	1	2	-	5	3
25 - 29	27	8	7	3	3	-	1	3	1	13	6
30 - 34	17	2	2	1	1	-	-	1	-	9	6
35 - 39	25	7	6	2	2	-	3	1	1	16	2
40 - 44	36	6	6	3	3	-	3	-	-	17	13
45 - 49	26	5	3	2	2	-	-	1	2	14	7
50 - 54	38	7	6	3	3	-	3	-	1	25	6
55 - 59	19	7	5	3	3	-	1	1	2	9	3
60 - 64	25	5	3	2	1	1	1	-	2	15	5
65 - 69	43	11	9	7	6	1	1	1	2	20	12
70 - 74	44	13	10	7	6	1	2	1	3	21	10
75 - 79	32	11	8	6	6	-	1	-	3	15	6
80 - 84	28	8	4	2	2	-	2	-	4	17	3
85 - 89	23	7	3	2	2	-	1	-	4	9	7
90 以上	9	3	2	2	2	-	-	-	1	4	2
埼玉県	2,270	578	459	239	225	14	139	81	119	1,069	623
全国	47,845	13,513	10,371	5,330	4,932	398	3,597	1,444	3,142	22,799	11,533

イ 新規患者登録数（潜在性結核感染症を除く。）

平成26年中、新たに登録された結核患者は146人でした。平成25年中の新規登録者数152人と比して6人の減少となりましたが、埼玉県の新規登録者数の17.6パーセント、全国新規登録者数の0.7パーセントを占めています。

平成26年 単位：人

年齢階層	活動性結核							
	計	肺結核活動性						肺外結核活動性
		計	喀痰塗抹陽性			その他の結核菌陽性	結核菌陰性その他	
			計	初回治療	再治療			
計	146	115	67	61	6	31	17	31
0-4	-	-	-	-	-	-	-	-
5-9	-	-	-	-	-	-	-	-
10-14	-	-	-	-	-	-	-	-
15-19	4	4	1	1	-	2	1	-
20-24	8	7	3	3	-	2	2	1
25-29	7	7	3	3	-	1	3	-
30-34	7	7	2	2	-	3	2	-
35-39	8	7	3	2	1	2	2	1
40-44	11	11	5	5	-	6	-	-
45-49	9	7	4	4	-	-	3	2
50-54	8	6	2	2	-	4	-	2
55-59	9	8	6	5	1	1	1	1
60-64	8	5	3	2	1	2	-	3
65-69	12	10	8	7	1	1	1	2
70-74	15	11	7	6	1	3	1	4
75-79	17	12	9	8	1	2	1	5
80-84	11	6	5	5	-	1	-	5
85-89	7	3	2	2	-	1	-	4
90以上	5	4	4	4	-	-	-	1
埼玉県	830	652	328	311	17	207	117	178
全国	19,615	15,149	7,651	7,153	498	5,266	2,232	4,466

ウ 登録時活動性分類別結核新登録患者数（潜在性結核感染症を除く。）

管内における登録時の肺結核喀痰塗抹陽性者の割合は45.9%であり、埼玉県全体39.5%・全国39.0%に比べて高くなっています。

平成26年 単位：人

登録時状況	管内	埼玉県	全国
肺結核喀痰塗抹陽性	67	328	7,651
肺結核その他の菌陽性	31	207	5,266
肺結核菌陰性・その他	17	117	2,232
肺外結核	31	178	4,466
計	146	830	19,615

エ 結核新規登録患者罹患率（潜在性結核感染症を除く。）

当所管内の平成26年の結核罹患率は、人口10万対18.9（前年19.8）でした。埼玉県及び全国の罹患率と比較し、当所管内の罹患率が高い傾向が続いています。

年 齢 層	平成26年		平成25年	
	人 数	罹患率 (人口十萬対)	人 数	罹患率 (人口十萬対)
0～9歳	—	—	—	—
10～19歳	4	5.6	2	2.8
20～29歳	15	16.1	16	17.3
30～39歳	15	12.3	15	11.7
40～49歳	20	14.6	15	11.5
50～59歳	17	18.8	18	20.8
60～69歳	20	21.1	33	33.5
70～79歳	32	41.5	27	37.3
80歳以上	23	63.7	26	81.8
全年齢	146	18.9	152	19.8
埼玉県	830	13.9	860	14.4
全 国	19,615	15.4	20,495	16.1

オ 潜在性結核感染症登録数

接触者健診（QFT検査・ツベルクリン反応検査）及びその後の精密検査の結果、発病を予防するために治療が必要と診断された者は、潜在性結核感染症として登録されます。服薬指導・公費診査等の対応は結核患者に対するものと変わりませんが、結核統計上は別掲となります。

単位：人

	平成26年	平成25年
管 内	85	70
埼玉県	413	376
全 国	7,562	7,147

カ 結核健康診断実施状況

結核と診断された者の接触者（家族、友人、職場同僚等）及び結核治療終了後の経過観察中の患者を対象として、I G R A検査、胸部レントゲン撮影等の検査を実施しました。

(ア) 結核健康診断受診者数（延べ人数） 平成26年度 単位：人

実施機関	健 診 内 容		
	ツバルリン反応検査	I G R A検査	胸部レントゲン撮影
保 健 所	5	6 5 2	3 5 5
委託医療機関	2 9	—	9 6
検 診 車 委 託	—	—	6
合 計	3 4	6 5 2	4 5 7

(イ) 結核健康診断被発見者数 平成26年度 単位：人

実 施 機 関	結核患者	Q F T検査陽性者
保 健 所	6	7 3
委託医療機関	—	—
検 診 車 委 託	—	—
合 計	6	7 3

キ DOTS（直接服薬確認療法）実施状況

新規登録患者に治療完了を目的とした服薬支援を行っています。患者自身や患者を取り巻く状況を考慮し、患者に適した服薬支援方法を検討するため、カンファレンスを実施し、DOTSを行いました。

平成26年度

DOTSカンファレンス		DOTS	
実施回数	検討数	対象者数	実施数
2 4回	2 1 5件	1 8 7人	1 8 4人

ク 結核相談実施状況

平成26年度 単位：件

訪 問		面 接	電 話
実件数	延べ件数	延べ件数	延べ件数
1 1 6	2 7 1	2 1 6	1,3 2 4

(3) 性感染症・ウイルス肝炎・HTLV-1対策

保健所では、性感染症・ウイルス性肝炎・HTLV-1等に関する健康相談や検査を実施することで、予防や患者及び感染者の早期発見に努めています。

当所では、毎月第一水曜日にHIV即日検査、第三火曜日に通常検査を実施しています。

相談・検査件数 平成26年度 単位：件

検査件数（延べ件数）		計	男 性	女 性
HIV（エイズ）	通常	224	142	82
	即日	194	136	58
梅毒		214	134	80
クラミジア		133	89	44
HBV（B型肝炎）		234	143	91
HCV（C型肝炎）		234	142	92
HTLV-1		3	2	1
相談件数（電話・面接 延べ件数）				222

(4) 石綿（アスベスト）健康被害救済給付制度

県は独立行政法人環境再生保全機構から委託を受け、保健所で申請を受付けています。

申請受付件数 平成26年度 単位：件

本人申請分	認定申請、療養手当請求	1
遺族申請分	特別遺族弔慰金、特別葬祭料請求	—
計		1

3 難病

(1) 医療費の公費負担

いわゆる難病のうち、特定の疾患[指定難病、先天性血液凝固因子欠乏症(20歳以上)]に対して医療給付を行い、適正な医療の普及と医療費の負担軽減を図りました。

ア 指定難病医療給付受給者述べ人数(罹患数)

平成27年3月31日現在

	病名	計	川口市	蕨市	戸田市
1	球脊髄性筋萎縮症	6	5	1	—
2	筋萎縮性側索硬化症	35	27	3	5
3	脊髄性筋萎縮症	3	3	—	—
4	原発性側索硬化症	—	—	—	—
5	進行性核上性麻痺	42	36	2	4
6	パーキンソン病	406	339	38	29
7	大脳皮質基底核変性症	8	7	1	—
8	ハンチントン病	2	1	—	1
9	神経有棘赤血球症	—	—	—	—
10	シャルコー・マリー・トゥース病	—	—	—	—
11	重症筋無力症	113	81	15	17
12	先天性筋無力症候群	—	—	—	—
13	多発性硬化症/視神経脊髄炎	90	65	5	20
14	慢性炎症性脱髄性多発神経炎/多巣性運動ニューロパチー	17	13	1	3
15	封入体筋炎	—	—	—	—
16	クロウ・深瀬症候群	—	—	—	—
17	多系統萎縮症	62	46	6	10
18	脊髄小脳変性症(多系統萎縮症を除く。)	122	98	12	12
19	ライソゾーム病	6	5	1	—
20	副腎白質ジストロフィー	—	—	—	—
21	ミトコンドリア病	5	3	2	—
22	もやもや病	70	48	8	14
23	プリオン病	3	3	—	—
24	亜急性硬化性全脳炎	—	—	—	—
25	進行性多巣性白質脳症	—	—	—	—

	病名	計	川口市	蕨市	戸田市
26	HTLV-1 関連脊髄症	—	—	—	—
27	特発性基底核石灰化症	—	—	—	—
28	全身性アミロイドーシス	7	6	—	1
29	ウルリッヒ病	—	—	—	—
30	遠位型ミオパチー	—	—	—	—
31	ベスレムミオパチー	—	—	—	—
32	自己食空胞性ミオパチー	—	—	—	—
33	シュワルツ・ヤンペル症候群	—	—	—	—
34	神経線維腫症	27	22	1	4
35	天疱瘡	31	24	4	3
36	表皮水疱症	—	—	—	—
37	膿疱性乾癬（汎発型）	14	13	—	1
38	スティーヴンス・ジョンソン症候群	—	—	—	—
39	中毒性表皮壊死症	—	—	—	—
40	高安動脈炎	32	26	3	3
41	巨細胞性動脈炎	1	1	—	—
42	結節性多発動脈炎	15	10	—	5
43	顕微鏡的多発血管炎	40	35	2	3
44	多発血管炎性肉芽腫症	11	11	—	—
45	好酸球性多発血管炎性肉芽腫症	2	1	1	—
46	悪性関節リウマチ	32	20	6	6
47	バージャー病	19	16	1	2
48	原発性抗リン脂質抗体症候群	—	—	—	—
49	全身性エリテマトーデス	358	277	27	54
50	皮膚筋炎／多発性筋炎	87	76	5	6
51	全身性強皮症	163	140	9	14
52	混合性結合組織病	60	45	6	9
53	シェーグレン症候群	6	4	1	1
54	成人スチル病	2	2	—	—
55	再発性多発軟骨炎	2	1	1	—
56	ベーチェット病	109	92	7	10
57	特発性拡張型心筋症	78	68	5	5

	病名	計	川口市	蕨市	戸田市
58	肥大型心筋症	9	8	1	—
59	拘束型心筋症	—	—	—	—
60	再生不良性貧血	62	50	3	9
61	自己免疫性溶血性貧血	5	4	1	—
62	発作性夜間ヘモグロビン尿症	3	2	—	1
63	特発性血小板減少性紫斑病	89	67	12	10
64	血栓性血小板減少性紫斑病	—	—	—	—
65	原発性免疫不全症候群	10	6	—	4
66	IgA腎症	3	3	—	—
67	多発性嚢胞腎	7	5	—	2
68	黄色靱帯骨化症	17	15	—	2
69	後縦靱帯骨化症	164	118	20	26
70	広範脊柱管狭窄症	36	28	3	5
71	特発性大腿骨頭壊死症	54	43	8	3
72	下垂体性ADH分泌異常症	14	12	—	2
73	下垂体性TSH分泌亢進症	2	2	—	—
74	下垂体性PRL分泌亢進症	11	9	1	1
75	クッシング病	5	4	—	1
76	下垂体性ゴナドトロピン分泌亢進症	—	—	—	—
77	下垂体性成長ホルモン分泌亢進症	13	12	—	1
78	下垂体前葉機能低下症	36	25	6	5
79	家族性高コレステロール血症(ホモ接合体)	—	—	—	—
80	甲状腺ホルモン不応症	—	—	—	—
81	先天性副腎皮質酵素欠損症	1	1	—	—
82	先天性副腎低形成症	—	—	—	—
83	アジソン病	—	—	—	—
84	サルコイドーシス	107	74	11	22
85	特発性間質性肺炎	27	25	—	2
86	肺動脈性肺高血圧症	20	13	2	5
87	肺静脈閉塞症／肺毛細血管腫症	—	—	—	—
88	慢性血栓塞栓性肺高血圧症	20	15	—	5

	病名	計	川口市	蕨市	戸田市
89	リンパ脈管筋腫症	1	—	—	1
90	網膜色素変性症	161	123	11	27
91	バッド・キアリ症候群	—	—	—	—
92	特発性門脈圧亢進症	—	—	—	—
93	原発性胆汁性肝硬変	97	69	13	15
94	原発性硬化性胆管炎	1	1	—	—
95	自己免疫性肝炎	5	4	—	1
96	クローン病	201	152	12	37
97	潰瘍性大腸炎	1, 026	756	79	191
98	好酸球性消化管疾患	—	—	—	—
99	慢性特発性偽性腸閉塞症	1	1	—	—
100	巨大膀胱短小結腸腸管蠕動不全症	—	—	—	—
101	腸管神経節細胞僅少症	—	—	—	—
102	ルビンシュタイン・テイビ症候群	—	—	—	—
103	CFC 症候群	—	—	—	—
104	コステロ症候群	—	—	—	—
105	チャージ症候群	—	—	—	—
106	クリオピリン関連周期熱症候群	—	—	—	—
107	全身型若年性特発性関節炎	—	—	—	—
108	TNF 受容体関連周期性症候群	—	—	—	—
109	非典型型溶血性尿毒症症候群	—	—	—	—
110	ブラウ症候群	—	—	—	—
県単	橋本病	1	—	—	1
県単	特発性好酸球増多症候群	7	7	—	—
県単	原発性慢性骨髄繊維症	1	—	—	1
県単	溶血性貧血	1	—	—	1
県単	脊髄空洞症	7	6	1	—
特定	スモン	6	6	—	—
特定	難治性の肝炎のうち劇症肝炎	—	—	—	—
特定	重症急性膵炎	7	5	1	1
	計	4, 324	3, 330	358	623

イ 先天性血液凝固因子欠乏症等医療給付受給者数

平成27年3月31日現在

単位：人

計	川口市	蕨市	戸田市
29	22	—	7

(2) 難病患者等ホームヘルパー養成研修

難病患者等の多様化するニーズに対応した適切なホームヘルプサービスを提供するため、必要な知識、技能を有するホームヘルパーの養成を図ることを目的として研修を実施しました。（難病基礎課程Ⅰ）

日 時	受講人数
平成26年 8月 4日	21人

※ 鴻巣保健所と共催

(3) 相談等

平成26年度

来 所	訪 問
延べ 6,094人	延べ 99人

(4) 講演会等

筋萎縮性側索硬化症の患者及びその家族を対象として講演会を開催しました。

日 時	内 容	参加人数
平成26年 9月10日 13:00~14:35	講演および体験：「リラクゼーション～マッサージで日頃の疲れを癒しましょう」 講師：Healing Room TAO アロマセラピー&ボディワークセラピスト 山崎 智子 氏	9人

(5) ひまわりの会（筋萎縮性側索硬化症 患者家族のつどい）

平成24年度から奇数月第2水曜日に開催しています。病気について、医療やサービス、介護についての話題を中心に、患者・家族の情報交換の場となっています。

平成26年度

実施回数	6回
参加者数	延べ 49人

(6) 難病相談業務ブロック会議（県南ブロック会議）

日時・場所	内 容	参加人数
平成26年 5月 22日 鴻巣保健所	平成26年度難病相談事業について 特定疾患医療給付制度の改正について	11人
平成27年 3月 11日 川口保健所	難病相談事業について 指定難病に係る医療給付制度について	15人

4 原爆被爆者

(1) 健康手帳所持者数

平成27年3月31日現在 単位：人

計	川口市	蕨市	戸田市
167	126	16	25

(2) 各種手当の申請及び届出数

平成26年度 単位：件

各種手当の項目	件数
健康管理手当申請	12
交通手当申請	1
一般疾病医療費支給申請	7
記載事項変更	13
その他の申請	100
計	133

5 肝炎治療医療費助成事業

肝炎治療受給者証申請交付件数

平成26年度 単位：件

項目	件数
インターフェロン治療新規申請(3剤以外)	95
インターフェロン治療2回目申請	—
インターフェロン治療3剤併用申請	32
インターフェロンフリー申請	81
核酸アナログ製剤治療新規申請	52
核酸アナログ製剤治療更新申請	226
インターフェロン延長申請	4
記載事項変更	32
その他申請(療養費申請含む)	174
計	696

6 健康づくり・栄養

(1) 栄養指導状況

栄養改善は健康保持の基本です。現在の日本の栄養水準は、国民健康・栄養調査からみても全体的には向上しているとされている一方で、健康面からの諸問題が提起されており、指導を行っています。

単位：人

	個別指導				集団指導		
	栄養指導	病態別 (再掲)	訪問指導 (再掲)	運動指導	栄養指導	病態別 (再掲)	運動指導
20歳未満	2	—	—	—	—	—	—
20歳以上	57	3	—	—	143	38	46

(2) 国民健康・栄養調査

平成26年国民生活基礎調査地区により設定された単位区から無作為抽出で指定された地区内の世帯及び世帯員を調査対象として調査を行いました。

調査日	調査地区 所在市	調査内容	世帯数及び世帯員
平成26年11月6日	川口市	栄養摂取状況調査 身体状況調査 生活習慣状況調査	4世帯 14世帯員

(3) 栄養関係団体育成事業

ア 在宅栄養士学習会

	研修内容	参加人数
月1回(延べ12回) 原則として 毎月第2木曜日	・「地域における食育活動」のための自主学習 ・保健所からの情報提供等	延べ50人

イ 川口保健所管内給食研究会

日時	研修内容及び講師	参加人数
平成26年6月13日 13:30~14:45	講演会「食中毒予防と衛生管理」 講師 川口保健所 食品監視担当職員	42人
平成27年2月8日 13:30~16:30	講演会「地域で食べるを支えるということ」 講師 埼玉県歯科医師会 地域保健部 白根 雅之氏 「ノロウイルスによる食中毒について」 講師 川口保健所 食品監視担当職員	38人

ウ 食生活改善推進員協議会

日時	研修内容及び講師	参加人数
平成26年7月17日 10:00~12:00	「ロコモティブシンドローム予防のための食生活と運動」 講師：(株)ヤクルト本社首都圏支店 百合本 真弓氏 「特定検診・がん検診について」 講師 川口保健所 保健予防推進担当職員	77人
平成27年3月6日 10:00~12:00	「健康づくりのための運動」 ～伝達講習に役立ついつでもどこでもできる運動～ 講師 県民健康福祉村 坪井 一樹氏	46人

(4) 川口保健所管内栄養士連絡調整会議

平成19年度より管内3市の保健センター（川口市保健センター、蕨市保健センター、戸田市福祉保健センター）の栄養士と連絡会議を実施しています。

日 時	内 容
平成26年5月16日 10:00~12:00	<ul style="list-style-type: none"> ・平成26年度栄養関係事業について ・食生活改善推進員への支援と人材育成について ・健康増進計画・食育推進計画の進捗状況について ・その他

(5) 埼玉県全面禁煙・空間分煙実施施設認証制度

受動喫煙防止対策を推進するために、平成16年7月から、埼玉県全面禁煙・空間分煙実施施設認証制度を実施しています。

単位：施設

	全面禁煙	空間分煙
平成26年度認証施設数	36	—
平成16年度からの累計	579	3

(6) 埼玉県給食施設栄養管理指導実施要綱に基づく指導・助言

健康増進法に基づき、特定かつ多数の者に対して継続的に食事を供給する施設における栄養管理等の実施について必要な指導・助言等を行うとともに、年に1回栄養管理状況報告書の提出を求めています。

平成26年度

実地指導	指導・助言	報告書提出
37施設	299件	307施設

7 歯科保健

地域歯科保健連携支援事業として、地域の歯科医師等による地域における歯科保健医療サービスについて、講演及び意見交換研修会を行い、保健所、関係機関職員、地域の歯科医師、歯科衛生士との連携を図ることを目的に実施しました。

日 時	内 容	参加人数
歯科保健研修会 平成26年 10月23日 9:30~12:00	講演「埼玉県歯科医師会の各種事業の取組と地域連携について」 ～糖尿病と歯科、がんと歯科、在宅窓口～ 講師 埼玉県歯科医師会地域保健部 金谷 日出夫 氏 講演「糖尿病と歯科の関係について」 講師 川口歯科医師会副会長 渡辺 幸男 氏 ・グループワーク	31人

8 精神保健福祉

(1) 申請・通報対応（根拠法令：精神保健福祉法第22条～26条）

ア 申請・通報による精神保健診察及び措置件数 平成26年度 単位：件

区 分	計	一般 (22条)	警察官 通 報 (23条)	検察官 通 報 (24条)	保 護 観 察 所 (25条)	矯 正 施 設 (26条)	精神病院 の管理者 (26条2)
申請通報件数	127	1	98	7	—	21	—
精神保健診察件数	106	1	98	7	—	—	—
措置入院件数	71	1	※65	5	—	—	—

※措置入院件数のうち緊急措置入院は5件でした。

イ 警察署別23条通報件数 平成26年度 単位：件

警察署名	計	川口警察署	武南警察署	蕨警察署
通報件数	98	45	20	33

(2) 精神保健福祉相談（根拠法令：精神保健福祉法第47条）

ア 相談件数 平成26年度 単位：件

	訪問	面接	電話・メール
実件数	220	485	—
延べ件数	606	731	5,523

※ 電話及びメールによる相談は延べ件数のみ把握している。

イ 専門相談 平成26年度

	被相談者	実施回数	相談延べ件数
精神保健福祉相談	精神科医師	18回	26件
ひきこもり相談	臨床心理士	9回	17件

(3) 社会適応訓練事業（事業開始 S58～・根拠法令：精神障害者社会適応訓練事業実施要綱）

精神障害者に協力の得られる事業所において、社会適応の訓練場面（仕事）を提供することにより精神科疾患の再発防止と社会的自立を促進し、精神障害者の社会参加を図ることを目的としていますが、平成26年度は利用者がありませんでした。

(4) 地域精神保健推進事業（根拠法令：精神保健福祉法第2条、46条）

ア 川口保健所管内精神保健福祉連絡協議会

管内の精神保健福祉等関係機関の連携強化と地域精神保健福祉の課題への対応能力の充実を図り、地域精神保健福祉を推進するために、平成8年度より実施しています。

平成21年度から、「自殺対策の推進」をテーマに開催しています。

実施日	内 容	参加人数
平成26年4月25日 精神保健福祉連絡会	(管内市の担当者会議) ・情報交換及び意見交換 各市、保健所及び精神保健福祉センターにおける H26年度体制と事業計画	20人
平成26年9月4日 精神保健福祉 連絡協議会 (関係機関の長の会議)	テーマ： 「自殺対策の推進～アルコール健康障害対策基本法の成立を受けて～」 ・アルコール健康障害対策基本法の理解について ・川口保健所の自殺のハイリスク者支援事業について ・アルコール依存症に関する各機関からの取組について 助言者：埼玉県立精神医療センター 副病院長 成瀬 暢也 氏	24人

イ 地域精神保健福祉講演会

住民の心の健康をより高め、精神障害者やその家族の福祉の充実を図ることを目的としています。

平成26年度は精神障害者地域移行支援事業と組み合わせて講演会を開催し、精神障害者の支援のあり方について広く周知を図りました。（内容についてはオ(イ)地域移行支援事業中の第2回、第3回を参照）

(5) 自殺対策関連事業（事業開始H18～・根拠法令：自殺対策基本法第4条）

ア アルコール依存症講演会

自殺防止対策の視点から、アルコール関連問題に関する普及啓発を平成20年度から行っています。

（共催 公益社団法人埼玉県断酒新生会）

実施日	内 容	参加人数	参加者
平成27年1月26日	①講演 「アルコール依存症者を理解する～回復を支えている人から～」 講師 医療穂人社団 恵仁会 与野中央病院 精神科医師 沼口 亮一 氏 ②体験発表・報告 アルコール依存症本人及び支援者	87人	一般市民、 関係機関職員

イ 薬物依存症対策事業

薬物依存体験の分かち合いと対処能力の向上を目的として薬物依存症患者を持つ家族を対象に平成21年2月から薬物依存症家族の集いを行っています。

家族の集い実施回数	平成26年度 月1回 (年12回)
参加延べ人数	65人
平成26年度特別講座 平成27年1月26日	アルコール依存症講演会と同時開催
平成27年2月23日	「薬物依存症における看護の視点」 講師 県立精神医療センター 精神科専門看護師 青柳 歌織 氏
平成27年3月23日	「家族の健康の大切さ」～家族支援の実践から学ぶ～ 講師 東京アルコール医療総合センター 精神保健福祉士 吉野 美樹 氏

ウ うつ病対策事業

うつ病の正しい知識の習得と問題解決能力の向上を目的としてうつ病の治療中で症状が安定している方を対象に平成18年度から事業を開始し、平成20年度からうつ病当事者の集い「ナチュラルー」を行っています。

「ナチュラルー」実施回数	平成26年度 月1回 (年12回)
参加延べ人数	47人
平成26年度特別講座 平成27年3月16日	「うつ病のリカバリーってなんだろう」 講師 埼玉県精神障害者団体連合会ポプリ事務局長 川越精神障害者当事者会オリオン会長 市川 左千子 氏

エ 依存症関連支援者研修会

精神保健施設職員に対して依存症に関する知識の習得と対応力の向上を目的とした研修会を自殺防止対策の視点から行いました。

実施日	内 容	参加人数
平成26年7月25日	講義 「アルコール・薬物依存に関する基礎知識 ～若者から高齢者まで～」 講師 県立精神医療センター 副病院長 成瀬 暢也 氏	55人
平成26年8月1日	体験談 「アルコール依存症家族の声」 埼玉県南部断酒新生会 講義 「アルコール問題を抱える本人・家族への支援方法Ⅰ ～対応のコツを知る～」 講師 県立精神医療センター 副病院長 成瀬 暢也 氏 県立精神保健福祉センター 神前 まい子 氏	72人
平成26年10月24日	講義 「近年の薬物依存について～危険ドラッグ～」 事例検討 「アルコール問題を抱える本人・家族への 支援方法Ⅱ」 講師 県立精神医療センター 副病院長 成瀬 暢也 氏 県立精神保健福祉センター 神前 まい子 氏	44人

(6) ひきこもり対策事業（事業開始H17年度～・根拠法令：精神保健福祉法第2条）

ア ひきこもり講演会

不登校・ひきこもり体験者の話を聞き、理解を深めるために講演会を行いました。

実施日	内 容	参加人数	参加者
平成26年9月27日	「学校へ行かない、働かない…、 わが子に何が起きている？ ～当事者の気持ちに触れ、家族や周囲の 出来ることを考える～」 講師 登校拒否文化医学研究所 所長 高橋 良臣 氏 不登校・ひこもり体験者2名	57人	一般市民 関係者

イ 不登校・ひきこもり家族の集い

家族同士の分かち合いと家族機能の回復を目的に平成18年2月から行っています。

実施回数	平成26年度 月1回（年12回）
参加延べ人数	93人

(7) 精神障害者地域移行支援事業（事業開始H20年度～・根拠法令：精神保健福祉法第2条）

ア 地域移行支援事業に関する協議会（参画）

受入条件が整えば退院可能な精神障害者の地域移行に向けた支援の推進を目的とし、県が相談支援事業者等に委託して実施しています。

管内では、医療法人高仁会に委託し、川口市相談支援事業所ハートフル川口が事業をすすめています。協力病院、管内相談支援事業所、各市、当事者等の参画により協議会が開催されています。

平成26年度開催数11回

イ 地域移行支援事業連絡会議

地域移行の普及啓発や関係機関の連携強化の推進を目的に実施しています。

実施日	内 容	参加人数	参加者
平成26年9月2日	<p>講義 「精神障害者地域移行支援事業の概要と他地域の実施状況について」 県福祉部障害者福祉推進課 影山 浩司氏 実践報告</p> <p>ア 「個別給付による地域移行の実際～今、行われている支援～」 講師 特定非営利法人リンクス川口市障害者相談支援センターねこのて 相談員 窪木 崇 氏 事業利用当事者 2名</p> <p>イ 「当事者会による入院患者との交流会（あけぼの会）報告」 講師 川口市精神障害者当事者会よつばから 会長他2名</p>	37人	管内精神保健福祉関係機関職員、一般市民、医療機関等
平成26年11月7日	<p>講演 「仲間を増やそう～ピアサポートの可能性・経験は宝～」 講師 聖学院大学人間福祉学科 教授 相川 章子 氏</p> <p>体験談 リカバリーストーリー 就労継続支援A型 ねこのてデザイン工房 利用者1名 障害者就労支援施設 詩膳 利用者1名</p>	60人	管内精神保健福祉関係機関職員、一般市民等
平成27年1月27日	<p>シンポジウム 「仲間を増やそう」 司会進行 川口市精神障害当事者会会長 シンポジスト 当事者3名 その他 グループワーク、音楽グループ実演等</p>	38人	管内精神保健福祉関係機関職員、一般市民等

IV 生活衛生・薬事担当

1 食品衛生

食品の安全の確保を図るため、営業者に対して施設の衛生管理、食品の適正な取扱い及び自主検査の励行などの指導を実施しました。また、県民に対して食中毒予防の啓発に努めました。

(1) 業種別施設数

平成27年3月31日現在 単位：施設

区 分		施 設 数				
		計	川口市	蕨市	戸田市	
総 計		12,369	8,800	1,345	2,224	
法 に 関 す る も の	合 計	9,648	6,896	1,080	1,672	
	飲食店営業	5,864	4,308	726	830	
	喫茶店営業	618	388	61	169	
	菓子製造業	559	411	53	95	
	あん類製造業	3	2	-	1	
	アイスクリーム類製造業	3	3	-	-	
	乳処理業	1	-	-	1	
	乳製品製造業	3	-	-	3	
	乳類販売業	1,115	770	114	231	
	食肉処理業	61	43	1	17	
	食肉販売業	608	427	58	123	
	食肉製品製造業	4	2	-	2	
	乳酸菌飲料製造業	2	1	-	1	
	魚介類販売業	587	412	55	120	
	魚肉ねり製品製造業	6	5	-	1	
	食品の冷凍又は冷蔵業	59	24	-	35	
	清涼飲料水製造業	4	2	1	1	
	氷雪製造業	2	-	2	-	
	氷雪販売業	5	3	1	1	
	食用油脂製造業	5	3	-	2	
	みそ製造業	5	4	-	1	
	醤油製造業	1	-	-	1	
	ソース類製造業	5	2	1	2	
	豆腐製造業	28	24	1	3	
	納豆製造業	-	-	-	-	
	めん類製造業	29	17	4	8	
	そうざい製造業	60	35	2	23	
	かん詰又はびん詰食品製造業	2	2	-	-	
	添加物製造業	9	8	-	1	
	条 例 に 関 す る も の	合 計	2,181	1,544	215	422
		菓子種製造業	2	1	-	1
こんにやく類製造業		6	3	2	1	
つけ物製造業		36	30	2	4	
魚介類加工業		17	9	-	8	
食料品販売業		2,079	1,470	202	407	
行商		41	31	9	1	
届 出	合 計	540	360	50	130	
	給食施設	402	267	45	90	
	器具容器包装おもちゃの製造業	17	12	-	5	
	その他の製造業	121	81	5	35	

(2) 業種別許可件数等

平成26年度 単位：件

区 分		新規 許可件数	更新 許可件数	廃業届出 件数
総 計		1,128	1,341	1,162
法 に 関 す る も の	合 計	859	1,086	981
	飲食店営業	547	614	620
	喫茶店営業	45	87	106
	菓子製造業	41	69	45
	あん類製造業	-	1	-
	アイスクリーム類製造業	-	-	1
	乳処理業	-	-	-
	乳製品製造業	-	1	-
	乳類販売業	88	148	103
	食肉処理業	7	7	5
	食肉販売業	63	72	41
	食肉製品製造業	-	-	1
	乳酸菌飲料製造業	-	-	-
	魚介類販売業	57	69	39
	魚肉ねり製品製造業	-	1	2
	食品の冷凍又は冷蔵業	3	3	7
	清涼飲料水製造業	-	-	-
	氷雪製造業	-	-	-
	氷雪販売業	-	-	-
	食用油脂製造業	-	1	-
	みそ製造業	-	-	-
	醤油製造業	-	-	-
	ソース類製造業	-	-	-
	豆腐製造業	-	6	2
	納豆製造業	-	-	-
	めん類製造業	3	2	2
	そうざい製造業	5	4	7
かん詰又はびん詰食品製造業	-	-	-	
添加物製造業	-	1	-	
条 例 に 関 す る も の	合 計	205	255	171
	菓子種製造業	-	-	-
	こんにゃく類製造業	-	1	1
	つけ物製造業	2	2	6
	魚介類加工業	-	3	1
	食料品販売業 行商	203 5	249 -	163 3
届 出	合 計	64	-	10
	給食施設	37	-	8
	器具容器包装おもちゃの製造業 その他の製造業	15 12	- -	- 2

(3) 講習会等実施状況

平成26年度は合計12回、1,078人に食品衛生講習を実施しました。

平成26年度

名 称	開催回数	参加人数
食品従事者研修	7回	209人
食品衛生実務講習会	3回	779人
一般県民向け講習会	2回	90人

(4) 食中毒等発生状況

平成26年度に、当所管内で発生した食中毒事故は2件、患者数50人でした。

また、県内・外において発生した食中毒等に関連して行った調査は36件で、調査対象数は患者等95人、施設2件でした。

発生日	発生場所	患者数	原因食品	原因物質
平成26年 7月21日	患者宅	8人	とりレバーさしみ、砂肝さしみ、 鳥わさ等	カンピロバクター・ジェジュニ
平成26年 12月6日	患者宅	42人	事業所の従業員向けに提供された当 該事業所食堂で調理された平成26 年12月5日および6日の食事	ノロウイルス

(5) 食品関連苦情受付状況

平成26年度は313件の苦情・相談を受付けました。

平成26年度 単位：件

内容	有症	取扱い 不良	異物	虫	カビ	表示	異味 異臭	その他	合計
件数	80	56	54	20	8	27	16	52	313

(6) 食中毒予防啓発事業

当所では、川口食品衛生協会及び戸田・蕨食品衛生協会と協働して、食中毒予防キャンペーンを開催しました。

日 時 平成26年8月10日(日)

会 場 平成26年度わらび機まつり会場 (JR蕨駅西口駅前通り)

内 容 啓発資材の配布 (うちわ、リーフレット 各1,000部)
のぼり旗、横断幕の掲示、手洗いチェッカーの実施等

2 動物指導

飼い犬の登録及び狂犬病予防注射の実施徹底を図るとともに、犬の正しい飼い方などの普及啓発を行いました。

また、動物取扱業等の施設に対し、立ち入り指導を実施しました。

(1) 登録・狂犬病予防注射頭数

平成26年度 単位：頭

	登 録 数	注 射 数
計	34,047	21,687
川口市	26,097	16,329
蕨市	2,612	1,986
戸田市	5,338	3,372

(2) 犬の苦情・相談件数

平成26年度 単位：件

	計	苦 情 ・ 相 談 内 訳						
		捕 獲	引取り	放し飼い	咬傷事故	糞 尿	鳴き声	その他
計	402	100	49	19	35	19	75	105
川口市	314	83	36	17	28	15	59	76
蕨市	31	7	8	1	4	—	5	6
戸田市	44	9	5	1	2	4	11	12
管轄外	13	1	—	—	1	—	—	11

(3) 犬の抑留業務状況及び咬傷犬届出数

平成26年度

抑 留 犬				咬 傷 事 故	
総 数	内 訳		畜 主 返 還 数	咬傷件数	被咬傷者数
	捕 獲	飼養放棄犬の 引 取 り			
86頭	78頭	8頭	47頭	18件	19人

(4) 動物取扱業の登録件数

平成27年3月31日現在 単位：件

	計	業 種 内 訳						
		販売	保管	貸出し	訓練	展示	競り あっせん	譲受 飼養
計	284	98	133	12	32	8	—	1
川口市	218	76	104	9	22	6	—	1
蕨市	19	5	12	—	2	—	—	—
戸田市	47	17	17	3	8	2	—	—

(5) 特定動物の飼養許可件数

平成26年度

	飼養許可 件数	飼養目的	動物の種類
計	16件	—	—
川口市	14件	販売・愛玩	アミメニシキヘビ、ボアコンストリクター、 インドニシキヘビ（ビルマニシキヘビ） ドクトカゲ、ワニガメ、ニホンザル
蕨市	—	—	—
戸田市	2件	販売・愛玩	ボアコンストリクター、メガネカイマン

3 環境衛生

(1) 環境衛生関係施設数及び監視指導件数

環境衛生関係の営業施設の多くは、住民の日常生活に密着したサービスを提供するものであり、その衛生的な環境の確保は特に重要です。そこで、法令等に定められた衛生基準の適合状況について審査して施設の確認及び許可を行い、その後も継続した監視指導を実施しました。

平成26年度 単位：件

		平成27年3月31日現在施設数				許可 又は 届出数	廃止 届出数	監視 指導数
		計	川口市	蕨市	戸田市			
計		2,732	2,049	267	417	140	327	988
営業 関係 施設	計	2,505	1,887	243	376	119	315	960
	理容所	581	433	62	86	20	53	146
	美容所	1,018	792	105	121	72	95	383
	クリーニング所	740	543	60	137	18	157	323
	旅館	68	49	4	15	5	4	36
	公衆浴場(一般)	21	11	5	5	-	4	23
	(その他)	69	54	5	10	3	1	46
建 築 物 特 定	計	201	144	21	36	20	11	-
	特定建築物	92	63	14	15	3	2	-
	登録営業所	109	81	7	21	17	9	-
プ ール	計	26	18	3	5	1	1	28
	公 営	13	9	2	2	-	-	13
	民 営	13	9	1	3	1	1	15

※ 公衆浴場のその他には、サウナ、保養休養等の施設を含む。

(2) 水質検査実施状況

住民から依頼を受けて、埼玉県衛生研究所で検査を実施しました。

平成26年度 単位：件

		検査件数	適合率 (%)		
			適合	不適合	
計		18	14	4	78
飲 料 水	上水道	6	6	-	100
	専用水道	-	-	-	0
	簡易専用水道	3	3	-	100
	その他の水道	1	1	-	100
	井水	8	4	4	50

(3) 衛生害虫等による住居衛生苦情・相談件数

住居にいる害虫等の苦情や相談に対応しました。建築物の構造の変化、冷暖房の普及、住民の生活様式の多様化に伴い、室内におけるカビ、ダニの発生やシックハウス等生活環境に係る問題が生じています。

平成26年度 単位：件

	シックハウス	ネズミ	ハチ	ダニ	チャタテムシ	ユスリカ	アリ	カ	バムシ	その他	合計
件数	4	39	11	8	-	-	1	12	4	28	107

4 薬事衛生

医薬品の品質、有効性及び安全性を確保するため、薬事法に基づき薬局等の監視指導を行いました。また、毒物・劇物及び麻薬などの取扱いについても、保健衛生上の危害を防止するため、指導取締りを行いました。

(1) 薬事関係施設数及び監視件数

平成26年度 単位：件

業種	平成27年3月31日現在 施設数				新規 申請	更新 申請	廃止届	監視 件数	
	管内計	川口市	蕨市	戸田市					
医薬品等	計	729	507	93	129	49	50	44	211
	薬局	267	190	35	42	16	25	19	107
	薬局製造業	24	15	9	—	—	—	1	5
	店舗販売業	125	89	13	23	14	—	11	24
	卸売般販売業	55	37	5	13	1	2	2	4
	高度管理医療機器 販売・賃貸業	258	176	31	51	18	23	11	71
管理医療機器販売業	833	631	76	126	43	…	13	2	

(2) 毒物劇物関係施設等数及び監視件数

平成26年度 単位：件

	平成27年3月31日現在 施設数				新規 申請	更新 申請	廃止届	監視 件数	
	管内計	川口市	蕨市	戸田市					
計	340	247	29	64	14	24	16	56	
製造業	大臣登録分	4	2	—	2	—	1	—	1
	知事登録分	23	16	2	5	1	6	—	4
輸入業	大臣登録分	4	2	—	2	—	1	1	3
	知事登録分	3	2	—	1	—	1	—	1
一般販売業	215	156	21	38	11	13	12	41	
農業用品目販売業	23	18	3	2	1	1	1	6	
特定品目販売業	17	14	—	3	—	1	1	—	
電気めっき事業	29	22	2	5	—	…	—	—	
金属熱処理事業	2	2	—	—	—	…	—	—	
毒物劇物運送業	4	3	—	1	—	…	—	—	
特定毒物研究者	16	10	1	5	1	…	1	—	

(3) 麻薬等取扱者数

	平成27年3月31日現在 取扱者数(人)	平成26年度 申請件数(件)
計	1,107	662
麻薬施用者	840	520
麻薬管理者	75	48
麻薬小売業者	187	90
麻薬研究者	5	4

(4) 献血状況

	目標人数(人)	献血者数(人)	達成率(%)
計	9,292	5,749	61.9
川口市	6,529	3,661	56.1
蕨市	1,075	725	67.4
戸田市	1,688	1,363	80.7

※ 移動採血車分

(5) 薬物乱用防止対策

川口保健所と川口保健所管内薬物乱用防止指導員協議会は、協働して薬物乱用防止対策事業を行っています。

啓発活動

- ・ 不正大麻・けし撲滅運動
- ・ 「ダメ。ゼッタイ。」普及運動
- ・ 麻薬・覚せい剤乱用防止運動
- ・ 青少年啓発キャンペーンの実施
平成26年8月10日 平成26年度わらび機まつり会場にて実施
啓発品(うちわ、ティッシュ)2,300個配布
- ・ 学校等における講習会等の実施
12校実施 参加者 1,863人

V 食品監視担当

埼玉県では、川口保健所、春日部保健所、狭山保健所及び熊谷保健所の4か所に食品監視担当を設置し、食中毒事故の発生と違反食品の製造・流通を未然に防止するため、監視指導や収去検査を行っています。

当担当は、当所及び朝霞保健所の2保健所管内の9市1町を所管し、平成26年度において延べ5,177件の監視指導、409検体(16,211項目)の食品検査及び10回の衛生講習会(受講者732人)を実施し、食品に起因する事故防止に努めました。

平成26年度埼玉県食品衛生監視指導計画に基づき、HACCPの概念に基づく自主衛生管理の普及に努めるとともに、広域に流通する食品を製造する大規模施設や大量調理施設や、ノロウイルス及びカンピロバクターによる食中毒防止を図るため、老人福祉施設や生食用食肉等を提供する施設等の監視指導を重点的に実施しました。

1 食品監視担当業務概況(保健所統括表)

		平成26年度		
		計	川口保健所 管内	朝霞保健所 管内
監視等	監視業種数	5,177	3,122	2,055
	違反食品発見数	14	8	6
収去	収去等検査検体数(延べ数)	409	188	221
	不適件数*	6	1	5
通報・届出等による違反等の処理数		150	74	76
行政 処分等	行政処分	-	-	-
	始末書等	34	16	18
	その他の措置	116	58	58
食中毒 調査 協力	出動日数	-	-	-
	出動人員	-	-	-

※ 収去等の不適件数には、衛生規範も含む。

2 監視対象業種別施設数

(1) 法による許可を要する業種

平成26年4月1日現在 単位：施設

営業の種類	計	川口保健所 管内	朝霞保健所 管内
飲食店営業／計	10,355	6,033	4,322
飲食店営業／一般食堂・レストラン等	3,243	1,880	1,363
飲食店営業／仕出し・弁当屋	412	266	146
飲食店営業／旅館	81	55	26
飲食店営業／その他	6,619	3,832	2,787
喫茶店営業	1,468	620	848
菓子製造業	1,060	577	483
あん類製造業	4	3	1
アイスクリーム類製造業	4	3	1
乳処理業	1	1	-
特別牛乳さく取処理業	-	-	-
乳製品製造業	6	3	3
集乳業	-	-	-
乳類販売業	2,278	1,130	1,148
食肉処理業	89	61	28
食肉販売業	1,109	609	500
食肉製品製造業	6	4	2
魚介類販売業	1,080	593	487
魚介類せり売り営業	-	-	-
魚肉ねり製品製造業	7	6	1
食品の冷凍又は冷蔵業	83	59	24
食品の放射線照射業	-	-	-
清涼飲料水製造業	8	4	4
乳酸菌飲料製造業	2	2	-
冰雪製造業	2	2	-
冰雪販売業	9	5	4
食用油脂製造業	7	5	2
マーガリン又はショートニング製造業	2	-	2
みそ製造業	8	5	3
醤油製造業	3	1	2
ソース類製造業	10	5	5
酒類製造業	1	-	1
豆腐類製造業	55	28	27
納豆製造業	1	-	1
めん類製造業	67	29	38
そうざい製造業	99	60	39
かん詰又はびん詰食品製造業	4	2	2
添加物製造業(法)	21	9	12
計	17,849	9,859	7,990

(2) 法による許可を要しない業種

平成26年4月1日現在 単位：施設

営業の種類	計	川口保健所 管内	朝霞保健所 管内
給食施設／計	779	400	379
給食施設／学校	153	68	85
給食施設／病院・診療所	71	42	29
給食施設／事業所	119	61	58
給食施設／その他	436	229	207
添加物製造業（法以外）	-	-	-
氷雪採取業	-	-	-
器具容器包装おもちゃの製造業	18	17	1
食品製造業（法以外）	225	121	104
計	1,022	538	484

(3) 条例による許可を要する業種

平成26年4月1日現在 単位：施設

営業の種類	計	川口保健所 管内	朝霞保健所 管内
菓子種製造業	3	2	1
こんにやく製造業	9	6	3
つけ物製造業	71	36	35
魚介類加工業	27	17	10
食料品販売業	4,029	2,115	1,914
小計	4,139	2,176	1,963
行商／計	72	41	31
魚介類	2	-	2
食料品	44	31	13
豆腐	26	10	16
計	4,211	2,217	1,994

平成26年4月1日現在 単位：施設

食料品販売業（再掲）	計	川口保健所 管内	朝霞保健所 管内
野菜果物販売業	783	407	376
そうざい販売業	1,325	723	602
菓子（パンを含む）販売業	3,147	1,700	1,447
食品販売業（上記以外）	2,679	1,322	1,375
添加物の販売業	585	325	260
器具・容器等製造業又は販売業	708	402	306
計	9,227	4,879	4,348

3 収去検査数

平成26年度

区分	収去したもの (実数)	試験の内容											不良 検体数	暫定的規制 値の定めら れているも のの試験し た収去 検体数 (実数)	
		微生物学的検査			理化学的検査						動物を 用いる 試験	その他			
		細菌	ウイルス	その他	残留 農薬	食品 添加物	残留 動物用 医薬品	アレルギ ー物質	遺伝子 組換え 食品	その他					
魚介類	16	19	-	-	-	18	-	-	-	-	-	-	-	2	
冷凍食品	無加熱摂取冷凍食品	9	18	-	-	450	-	-	-	-	-	-	-	-	
	凍結直前に加熱された 加熱後摂取冷凍食品	7	14	-	-	-	-	-	-	-	-	-	-	-	
	冷凍直前未加熱の 加熱後摂取冷凍食品	16	32	-	-	1,050	-	-	-	-	-	-	-	-	
	生食用冷凍鮮魚介類	-	-	-	-	-	-	-	-	-	-	-	-	-	
魚介類加工品 (かん詰・びん詰を除く)	8	7	-	-	-	36	-	-	-	-	-	-	-		
肉卵類及びその加工品 (かん詰・びん詰を除く)	30	35	-	-	-	68	855	-	-	-	-	-	-		
乳製品	4	4	-	-	-	-	-	-	-	-	-	-	-		
乳類加工品(アイスクリーム類 を除きマーガリンを含む)	-	-	-	-	-	-	-	-	-	-	-	-	-		
アイスクリーム類・氷菓	-	-	-	-	-	-	-	-	-	-	-	-	-		
穀類及びその加工品 (かん詰・びん詰を除く)	14	33	-	-	-	18	-	-	-	-	-	-	-		
野菜類・果物及びその加工品 (かん詰・びん詰を除く)	113	15	-	-	12,704	58	-	-	3	10	2	-	-		
菓子類	52	69	-	-	-	204	-	12	-	-	-	-	-		
清涼飲料水	13	12	-	-	-	18	-	-	-	19	-	-	-		
酒精飲料	-	-	-	-	-	-	-	-	-	-	-	-	-		
氷雪	-	-	-	-	-	-	-	-	-	-	-	-	-		
水	-	-	-	-	-	-	-	-	-	-	-	-	-		
かん詰・びん詰食品	5	-	-	-	-	18	74	-	-	-	-	-	-		
その他の食品	75	123	-	-	-	199	-	12	-	-	-	-	1		
添加物及びその製剤	-	-	-	-	-	-	-	-	-	-	-	-	-		
器具及び容器包装	-	-	-	-	-	-	-	-	-	-	-	-	-		
おもちゃ	-	-	-	-	-	-	-	-	-	-	-	-	-		
計	362	381	-	-	14,204	637	929	24	3	29	2	-	3		

4 違反食品等発見処理状況

平成26年度

	違反理由等										処 理 数	行政処分等					合 計								
	法違反					その他						行政処分						その他							
	第 6 条	第 10 条	第 11 条	第 19 条 第 2 項	第 50 条 他	計	衛 生 規 範 等	そ の 他	計	営 業 許 可 の 取 消		営 業 の 禁 止	食 品 等 の 廃 棄	食 品 等 の 返 品	食 品 等 の 回 収	食 品 等 移 動 停 止		そ の 他	計	始 末 書 等	口 頭 説 諭	調 査 指 導 依 頼	現 地 調 査 指 導 等	計	
発見・通報・届出数	18	54	47	17	-	4	140	3	7	10	150	150	-	-	-	-	-	19	15	34	3	113	116	150	
合計	18	54	47	17	-	4	140	3	7	10	150	150	-	-	-	-	-	19	15	34	3	113	116	150	
担当内発見	監視等	-	-	-	-	-	14	-	-	-	14	14	-	-	-	-	-	-	-	14	14	-	-	-	14
	管内製品	-	-	-	-	-	-	-	-	-	-	-	-	-	-	-	-	-	-	-	-	-	-	-	-
	管外製品	-	-	-	-	-	-	-	-	-	-	-	-	-	-	-	-	-	-	-	-	-	-	-	-
通報届出	管内製品	4	-	-	-	-	-	-	1	3	4	4	-	-	-	-	-	1	-	1	-	3	-	-	4
	管外製品	-	-	-	-	-	-	-	-	-	-	-	-	-	-	-	-	-	-	-	-	-	-	-	-
	県外製品	-	-	2	-	-	2	-	-	-	2	2	-	-	-	-	-	-	-	-	-	-	-	-	2
計	20	-	2	12	-	2	16	1	3	4	20	20	-	-	-	-	-	1	14	15	3	2	5	20	
管内	管内製品	5	-	-	1	-	2	1	2	3	5	5	-	-	-	-	-	3	-	3	-	2	-	-	5
	管外製品	3	1	-	1	-	2	-	1	1	3	3	-	-	-	-	-	2	-	2	-	1	-	-	3
	県外製品	122	17	54	45	3	1	120	1	1	2	122	-	-	-	-	-	13	1	14	-	108	108	122	
計	130	18	54	45	5	2	124	2	4	6	130	130	-	-	-	-	18	1	19	-	111	111	130		

- 注：1 処理内容において同一施設、行政処分の重複した場合は、すべて計上した。
 2 処理内容において同一施設、行政処分とその他の処理が重複した場合は、行政処分だけを計上した。
 3 処理内容において同一施設、その他の処理だけで項目が重複した場合は、上位一つを計上した。

第3部 川口保健所管内の人口動態統計

<第3部の統計表の比率の解説>

$$\textcircled{1} \text{ 出生率} \cdot \text{死亡率} \cdot \text{自然増加率} \cdot \text{婚姻率} \cdot \text{離婚率} = \frac{\text{年間の件数}}{\text{人口}} \times 1,000$$

※上記計算に使用した人口について

全国及び県は「平成25年人口動態統計（確定数）の概況（厚生労働省）」による
管内及び市は、埼玉県総務部統計課「平成25年10月1日現在推計人口（総人口）」

$$\textcircled{2} \text{ 乳児死亡率} \cdot \text{新生児死亡率} = \frac{\text{乳児} \cdot \text{新生児死亡数}}{\text{出生数}} \times 1,000$$

※乳児死亡：生後1年未満の死亡 新生児死亡：生後4週（28日）未満の死亡

$$\textcircled{3} \text{ 周産期死亡率} = \frac{\text{妊娠満22週以後の死産数} + \text{早期新生児（生後1週未満）死亡数}}{\text{出産（出生} + \text{妊娠満22週以後の死産）}} \times 1,000$$

$$\textcircled{4} \text{ 死産率（自然死産率} \cdot \text{人工死産率）} = \frac{\text{死産（自然} \cdot \text{人工）数}}{\text{出産（出生} + \text{死産）数}} \times 1,000$$

※死産：妊娠満12週（第4月）以後の死児の出産

<第3部の統計表の表章記号>

— 計数のない場合

… 計数不明の場合又は計数を表章することが不適切な場合・統計項目のあり得ない場合

0.0 数値が微小（0.05未満）の場合

△ 減を表す場合

<第3部の統計表の資料出所>

第1, 8表：「人口動態統計（平成25年確定値）」厚生労働省

「平成25年埼玉県の人口動態概況（確定数）」埼玉県保健医療部保健医療政策課

第2～7表：「人口動態統計」厚生労働省、

「埼玉県の人口動態概況」埼玉県保健医療部保健医療政策課

「保健統計年報」埼玉県保健医療部保健医療政策課

第9表：「埼玉県の合計特殊出生率」埼玉県保健医療部保健医療政策課

第10表：国勢調査年（昭和60年、平成2, 7, 12, 17, 22年）は「国勢調査」（総務省統計局）、

それ以外の年は「埼玉県の推計人口」埼玉県総務部統計課

※ 平成23年の川口市の数値は、合併前の鳩ヶ谷市との合計である。

（平成23年10月11日合併）

第1表 平成25年人口動態総覧

単位：出生・死亡 人、死産 胎、婚姻・離婚 件、率 ‰

区 分		全 国	埼 玉 県	管 内	川 口 市	蕨 市	戸 田 市
出 生	実数	1,029,816	57,470	7,048	5,019	556	1,473
	率	8.2	8.1	9.2	8.9	7.8	11.4
死 亡	実数	1,268,436	60,264	6,029	4,568	702	759
	率	10.1	8.4	7.9	8.1	9.8	5.9
自然増加	実数	△ 238,620	△ 2,794	1,019	451	△ 146	714
	率	△ 1.9	△ 0.4	1.3	0.8	△ 2.0	5.5
乳児死亡	実数	2,185	114	17	14	1	2
	率	2.1	2.0	2.4	2.8	1.8	1.4
新生児死亡	実数	1,026	50	10	8	-	2
	率	1.0	0.9	1.4	1.6	-	1.4
死 産	実数	24,102	1,401	189	129	10	50
	率	22.9	23.8	26.1	25.1	17.7	32.8
自然死産	実数	10,938	697	94	69	6	19
人工死産	実数	13,164	704	95	60	4	31
周産期死亡	実数	3,862	216	32	27	-	5
	率	3.7	3.7	4.5	5.4	-	3.4
妊娠満22週以後の死産	実数	3,110	179	26	21	-	5
早期新生児死亡	実数	752	37	6	6	-	-
婚 姻	実数	660,613	36,279	4,712	3,335	443	934
	率	5.3	5.1	6.2	5.9	6.2	7.3
離 婚	実数	231,383	13,138	1,711	1,295	126	290
	率	1.84	1.84	2.23	2.29	1.77	2.25

第2表 出生数及び出生率(人口千対)の年次推移

(旧所管)

単位：実数 人、率 ‰(人口千対)

年次	全 国		埼玉県		旧戸田・蕨 保健所管内		蕨 市		戸田市		旧川口 保健所管内		川口市		鳩ヶ谷市	
	実数	率	実数	率	実数	率	実数	率	実数	率	実数	率	実数	率	実数	率
S60	1,431,577	11.9	67,260	11.5	1,739	11.8	850	12.1	889	11.6	5,498	12.0	4,976	12.3	522	9.4
H2	1,221,585	10.0	63,299	9.9	2,011	12.5	730	9.9	1,281	14.6	5,400	10.9	4,919	11.2	481	8.5
7	1,187,064	9.6	67,750	10.1	2,000	11.8	626	8.7	1,374	14.1	5,536	11.0	5,041	11.2	495	8.9
8	1,206,555	9.7	68,695	10.2	2,265	13.1	682	9.5	1,583	15.7	5,568	11.0	5,023	11.2	545	9.8
9	1,191,665	9.5	67,585	9.9	2,299	13.1	648	9.1	1,651	15.9	5,378	10.6	4,894	10.8	484	8.8
10	1,203,147	9.6	67,144	9.8	2,164	12.2	682	9.6	1,482	14.0	5,291	10.4	4,822	10.6	469	8.6
11	1,177,669	9.4	65,711	9.6	2,052	11.5	622	8.7	1,430	13.4	5,267	10.3	4,761	10.4	506	9.2
12	1,190,547	9.5	66,376	9.7	2,123	11.9	608	8.6	1,515	14.0	5,325	10.3	4,882	10.6	443	8.1
13	1,170,662	9.3	65,417	9.5	2,106	11.7	640	9.0	1,466	13.4	5,160	9.9	4,679	10.0	481	8.7
14	1,153,855	9.2	64,762	9.3	2,033	11.2	580	8.2	1,453	13.1	5,315	10.1	4,809	10.2	506	9.0
15	1,123,610	8.9	63,224	9.1	2,084	11.3	602	8.5	1,482	13.1	5,166	9.7	4,677	9.8	489	8.7
16	1,110,721	8.8	61,946	8.9	1,886	10.2	570	8.1	1,316	11.5	5,187	9.6	4,670	9.7	517	9.1
17	1,062,530	8.4	59,731	8.6	1,925	10.6	517	7.6	1,408	12.4	5,106	9.7	4,527	9.7	579	10.1

(新所管)

年次	全 国	埼玉県	管 内	川口市	蕨 市	戸田市	鳩ヶ谷市							
H18	1,092,674	8.7	61,201	8.8	7,337	10.0	4,787	9.8	536	7.7	1,442	12.3	572	9.7
19	1,089,818	8.6	60,818	8.7	7,215	9.7	4,680	9.5	574	8.2	1,389	11.7	572	9.5
20	1,091,156	8.7	60,520	8.6	7,260	9.7	4,738	9.5	501	7.1	1,401	11.6	620	10.2
21	1,070,035	8.5	59,725	8.5	7,261	9.6	4,697	9.4	557	7.8	1,394	11.4	613	10.0
22	1,071,304	8.5	59,437	8.4	7,167	9.8	4,632	9.5	555	8.1	1,402	12.0	578	9.6
23	1,050,806	8.3	58,059	8.2	6,944	9.2	4,970	8.8	569	7.9	1,405	11.3
24	1,037,231	8.2	56,943	8.0	6,954	9.1	4,950	8.8	556	7.8	1,448	11.5
25	1,029,816	8.2	57,470	8.1	7,048	9.2	5,019	8.9	556	7.8	1,473	11.4

第3表 死亡数及び死亡率(人口千対)の年次推移

(旧所管)

単位：実数 人、率 ‰(人口千対)

年次	全 国		埼玉県		旧戸田・蕨 保健所管内		蕨 市		戸田市		旧川口 保健所管内		川口市		鳩ヶ谷市	
	実数	率	実数	率	実数	率	実数	率	実数	率	実数	率	実数	率	実数	率
S60	752,283	6.3	26,417	4.5	673	4.6	350	5.0	323	4.2	1,865	4.1	1,620	4.0	245	4.4
H2	820,305	6.7	31,222	4.9	772	4.8	430	5.8	342	3.9	2,356	4.8	2,061	4.7	295	5.2
7	922,139	7.4	36,799	5.5	937	5.5	489	6.8	448	4.6	2,735	5.4	2,389	5.3	346	6.2
8	896,211	7.2	36,608	5.4	883	5.1	435	6.1	448	4.4	2,713	5.4	2,381	5.3	332	6.0
9	913,402	7.3	37,217	5.5	879	5.0	440	6.2	439	4.2	2,788	5.5	2,451	5.4	337	6.1
10	936,484	7.5	39,382	5.8	954	5.4	475	6.7	479	4.5	2,912	5.7	2,548	5.6	364	6.6
11	982,031	7.8	41,067	6.0	987	5.5	504	7.0	483	4.5	3,100	6.0	2,731	6.0	369	6.7
12	961,653	7.7	40,486	5.9	969	5.4	510	7.2	459	4.2	3,041	5.9	2,623	5.7	418	7.7
13	970,331	7.7	41,467	6.0	1,083	6.0	511	7.2	572	5.2	3,015	5.8	2,638	5.7	377	6.8
14	982,379	7.8	42,662	6.2	1,087	6.0	517	7.3	570	5.1	3,075	5.8	2,674	5.7	401	7.2
15	1,014,951	8.0	44,187	6.4	1,053	5.7	536	7.6	517	4.6	3,363	6.3	2,967	6.2	396	7.0
16	1,028,602	8.2	44,987	6.5	1,102	5.9	546	7.8	556	4.8	3,477	6.5	3,053	6.3	424	7.4
17	1,083,796	8.6	48,095	6.9	1,188	6.5	581	8.5	607	5.3	3,698	7.0	3,271	7.0	427	7.4

(新所管)

年次	全 国	埼玉県	管 内	川口市	蕨 市	戸田市	鳩ヶ谷市							
H18	1,084,450	8.6	48,579	7.0	4,949	6.8	3,285	6.8	538	7.7	642	5.5	484	8.2
19	1,108,334	8.8	50,134	7.2	5,130	6.9	3,457	7.0	579	8.2	655	5.5	439	7.3
20	1,142,407	9.1	51,730	7.4	5,234	7.0	3,487	7.0	593	8.4	721	6.0	433	7.1
21	1,141,865	9.1	52,374	7.4	5,117	6.8	3,454	6.9	546	7.7	645	5.3	472	7.7
22	1,197,012	9.5	55,487	7.8	5,464	7.5	3,626	7.5	584	8.6	737	6.3	517	8.6
23	1,253,066	9.9	57,670	8.1	5,659	7.5	4,305	7.7	617	8.6	737	5.9
24	1,256,359	10.0	59,137	8.3	5,882	7.7	4,514	8.0	641	9.0	727	5.8
25	1,268,436	10.1	60,264	8.4	6,029	7.9	4,568	8.1	702	9.8	759	5.9

第4表 乳児死亡数及び乳児死亡率(出生千対)の年次推移

(旧所管)

単位：実数 人、率 ‰(人口千対)

年次	全 国		埼玉県		旧戸田・蕨 保健所管内		蕨 市		戸田市		旧川口 保健所管内		川口市		鳩ヶ谷市	
	実数	率	実数	率	実数	率	実数	率	実数	率	実数	率	実数	率	実数	率
S60	7,899	5.5	369	5.5	13	7.5	5	5.9	8	9.0	28	5.1	25	5.0	3	5.7
H2	5,616	4.6	280	4.4	6	3.0	3	4.1	3	2.3	29	5.4	26	5.3	3	6.2
7	5,054	4.3	257	3.8	8	4.0	2	3.2	6	4.4	17	3.1	15	3.0	2	4.0
8	4,546	3.8	264	3.8	8	3.5	1	1.5	7	4.4	21	3.8	18	3.6	3	5.5
9	4,403	3.7	296	4.4	9	3.9	—	—	9	5.5	25	4.6	24	4.9	1	2.1
10	4,380	3.6	238	3.5	4	1.8	1	1.5	3	2.0	21	4.0	17	3.5	4	8.5
11	4,010	3.4	195	3.0	4	1.9	1	1.6	3	2.1	19	3.6	16	3.4	3	5.9
12	3,830	3.2	210	3.2	6	2.8	1	1.6	5	3.3	15	2.8	13	2.7	2	4.5
13	3,599	3.1	205	3.1	8	3.8	2	3.1	6	4.1	12	2.3	11	2.4	1	2.1
14	3,497	3.0	219	3.4	10	4.9	2	3.4	8	5.5	18	3.4	18	3.7	—	—
15	3,364	3.0	178	2.8	6	2.9	1	1.7	5	3.4	17	3.3	14	3.0	3	6.1
16	3,122	2.8	197	3.2	5	2.7	1	1.8	4	3.0	23	4.4	22	4.7	1	1.9
17	2,958	2.8	137	2.3	3	1.6	1	1.9	2	1.4	17	3.3	16	3.5	1	1.7

(新所管)

年次	全 国	埼玉県	管 内	川口市	蕨 市	戸田市	鳩ヶ谷市							
H18	2,864	2.6	163	2.7	13	1.8	11	2.3	1	1.9	1	0.7	—	—
19	2,828	2.6	147	2.4	19	2.6	13	2.8	1	1.7	5	3.6	—	—
20	2,798	2.6	164	2.7	19	2.6	8	1.7	3	6.0	6	4.3	2	3.2
21	2,556	2.4	140	2.3	16	2.2	13	2.8	—	—	2	1.4	1	1.6
22	2,450	2.3	133	2.2	13	1.8	8	1.7	2	3.6	1	0.7	2	3.5
23	2,463	2.3	109	1.9	12	1.7	9	1.8	1	1.8	2	1.4	…	…
24	2,299	2.2	114	2.0	20	2.9	16	3.2	1	1.8	3	2.1	…	…
25	2,185	2.1	114	2.0	17	2.8	14	2.8	1	1.8	2	1.4	…	…

第5表 死産数及び死産率(出産千対)の年次推移

(旧所管)

単位：実数 胎、率 ‰(人口千対)

年次	全 国		埼玉県		旧戸田・蕨 保健所管内		蕨 市		戸田市		旧川口 保健所管内		川口市		鳩ヶ谷市	
	実数	率	実数	率	実数	率	実数	率	実数	率	実数	率	実数	率	実数	率
S60	69,009	46.0	2,630	37.6	58	32.3	33	37.4	25	27.4	219	38.3	190	36.8	29	52.6
H2	53,892	42.3	2,324	35.4	65	31.3	25	33.1	40	30.3	232	41.2	202	39.4	30	58.7
7	39,403	32.1	1,944	27.9	77	37.1	22	34.0	55	38.5	169	29.6	152	29.3	17	33.2
8	39,536	31.7	1,930	27.3	69	29.6	22	31.3	47	28.8	161	28.1	152	29.4	9	16.2
9	39,546	32.1	1,980	28.5	51	21.7	12	18.2	39	23.1	179	32.2	156	30.9	23	45.4
10	38,988	31.4	1,940	28.1	56	25.2	17	24.3	39	25.6	178	32.5	167	33.5	11	22.9
11	38,452	31.6	1,888	27.9	67	31.6	16	25.1	51	34.4	162	29.8	146	29.8	16	30.7
12	38,393	31.2	1,907	27.9	57	26.1	21	33.4	36	23.2	147	26.9	133	26.5	14	30.6
13	37,467	31.0	1,834	27.3	53	24.5	18	27.4	35	23.3	159	29.9	141	29.3	18	36.1
14	36,978	31.1	1,853	27.8	61	29.1	25	41.3	36	24.2	167	30.5	149	30.1	18	34.4
15	35,330	30.5	1,728	26.6	55	25.7	16	25.9	39	25.6	151	28.4	144	29.9	7	14.1
16	34,365	30.0	1,726	27.1	52	26.8	13	22.3	39	28.8	161	30.1	146	30.3	15	28.2
17	31,818	29.1	1,637	26.7	44	22.3	17	31.8	27	18.8	149	28.4	135	29.0	14	23.6

(新所管)

年次	全 国	埼玉県	管 内	川口市	蕨 市	戸田市	鳩ヶ谷市							
H18	30,911	27.5	1,602	25.5	179	23.8	119	24.3	20	36.0	30	20.4	10	17.2
19	29,313	26.2	1,580	25.3	211	28.4	135	28.0	17	28.8	41	28.7	18	30.5
20	28,177	25.2	1,452	23.4	177	23.8	112	23.1	13	25.3	39	27.1	13	20.5
21	27,005	24.6	1,400	22.9	157	21.2	100	20.8	17	29.6	31	21.8	9	14.5
22	26,560	24.2	1,375	22.6	136	18.6	85	18.0	12	21.2	30	20.9	9	15.3
23	25,751	23.9	1,393	23.4	162	22.8	108	21.3	12	20.7	42	29.0	…	…
24	24,800	23.4	1,390	23.8	172	24.1	131	25.8	13	22.8	28	19.0	…	…
25	24,102	22.9	1,401	23.8	189	26.1	129	25.1	10	17.7	50	32.8	…	…

第6表 婚姻数及び婚姻率(人口千対)の年次推移

(旧所管)

単位：実数 件、率 ‰(人口千対)

年次	全 国		埼玉県		旧戸田・蕨 保健所管内		蕨 市		戸田市		旧川口 保健所管内		川口市		鳩ヶ谷市	
	実数	率	実数	率	実数	率	実数	率	実数	率	実数	率	実数	率	実数	率
S60	735,850	6.1	33,446	5.7	1,089	7.4	558	7.9	531	6.9	3,178	6.9	2,891	7.2	287	5.2
H2	722,138	5.9	39,234	6.2	1,389	8.6	527	7.2	862	9.8	3,855	7.8	3,560	8.1	295	5.2
7	791,888	6.4	46,224	6.9	1,682	9.9	582	8.1	1,100	11.3	4,062	8.0	3,693	8.2	369	6.6
8	795,080	6.4	44,934	6.7	1,750	10.1	585	8.2	1,165	11.5	3,945	7.8	3,623	8.1	322	5.8
9	775,651	6.2	43,551	6.4	1,595	9.1	553	7.7	1,042	10.0	3,786	7.5	3,463	7.7	323	5.8
10	784,595	6.3	44,110	6.5	1,576	8.9	568	8.0	1,008	9.5	3,846	7.5	3,503	7.7	343	6.3
11	762,028	6.1	42,858	6.2	1,575	8.8	540	7.5	1,035	9.7	3,771	7.4	3,464	7.6	307	5.6
12	798,138	6.4	45,636	6.6	1,583	8.8	526	7.4	1,057	9.8	4,163	8.1	3,810	8.3	353	6.5
13	799,999	6.4	45,720	6.6	1,658	9.2	541	7.6	1,117	10.2	4,249	8.2	3,874	8.3	375	6.8
14	757,331	6.0	42,946	6.2	1,534	8.4	530	7.5	1,004	9.0	3,779	7.2	3,432	7.3	347	6.2
15	740,191	5.9	41,979	6.0	1,393	7.6	450	6.3	943	8.4	3,886	7.3	3,549	7.5	337	6.0
16	720,417	5.7	41,141	5.9	1,508	8.1	498	7.1	1,010	8.8	3,843	7.1	3,465	7.2	378	6.6
17	714,265	5.7	40,486	5.8	1,403	7.7	488	7.2	915	8.0	3,713	7.1	3,325	7.1	388	6.7

(新所管)

年次	全 国	埼玉県	管 内	川口市	蕨 市	戸田市	鳩ヶ谷市							
H18	730,971	5.8	40,907	5.9	5,345	7.3	3,457	7.1	510	7.3	1,018	8.7	360	6.1
19	719,822	5.7	40,304	5.8	5,292	7.2	3,506	7.1	503	7.2	924	7.8	359	6.0
20	726,106	5.8	40,604	5.8	5,306	7.1	3,459	7.0	479	6.8	980	8.1	388	6.4
21	707,734	5.6	39,399	5.6	5,241	6.9	3,417	6.8	500	7.0	966	7.9	358	5.9
22	700,214	5.5	39,160	5.5	5,164	7.1	3,360	6.9	480	7.0	970	8.3	354	5.9
23	661,895	5.2	36,227	5.1	4,786	6.3	3,407	6.1	437	6.1	942	7.6
24	668,869	5.3	36,776	5.2	4,887	6.4	3,487	6.2	455	6.2	945	7.5
25	660,613	5.3	36,279	5.1	4,712	6.2	3,335	5.9	443	6.2	934	7.3

第7表 離婚数及び離婚率(人口千対)の年次推移

(旧所管)

単位：実数 件、率 ‰(人口千対)

年次	全 国		埼玉県		旧戸田・蕨 保健所管内		蕨 市		戸田市		旧川口 保健所管内		川口市		鳩ヶ谷市	
	実数	率	実数	率	実数	率	実数	率	実数	率	実数	率	実数	率	実数	率
S60	166,640	1.39	7,494	1.28	285	1.93	129	1.83	156	2.03	780	1.70	708	1.76	72	1.30
H2	157,608	1.28	7,775	1.22	270	1.67	112	1.52	158	1.80	790	1.60	701	1.60	89	1.59
7	199,016	1.60	11,062	1.65	372	2.19	144	2.00	228	2.34	1,088	2.16	965	2.15	123	2.21
8	206,955	1.66	11,630	1.72	351	2.03	117	1.63	234	2.32	1,203	2.38	1,074	2.39	129	2.32
9	222,635	1.78	12,451	1.83	399	2.28	145	2.03	254	2.44	1,194	2.35	1,073	2.37	121	2.19
10	243,183	1.94	13,455	1.97	427	2.41	148	2.08	279	2.63	1,297	2.54	1,185	2.60	112	2.04
11	250,529	2.00	13,988	2.04	477	2.67	163	2.28	314	2.93	1,294	2.52	1,172	2.56	122	2.23
12	264,246	2.10	14,368	2.09	489	2.73	174	2.45	315	2.92	1,410	2.74	1,279	2.78	131	2.40
13	285,911	2.27	15,664	2.27	516	2.86	177	2.49	339	3.10	1,441	2.77	1,324	2.84	117	2.11
14	289,836	2.30	15,573	2.25	496	2.72	158	2.23	338	3.04	1,489	2.83	1,357	2.89	132	2.36
15	283,854	2.25	15,370	2.21	510	2.77	177	2.49	333	2.95	1,471	2.77	1,333	2.80	138	2.45
16	270,804	2.15	14,895	2.14	478	2.58	159	2.26	319	2.78	1,407	2.62	1,267	2.63	140	2.46
17	261,917	2.08	14,521	2.08	465	2.56	148	2.18	317	2.78	1,447	2.75	1,313	2.80	134	2.33

(新所管)

年次	全 国	埼玉県	管 内	川口市	蕨 市	戸田市	鳩ヶ谷市							
H18	257,475	2.04	14,117	2.02	1,852	2.53	1,269	2.61	133	1.90	327	2.78	123	2.08
19	254,832	2.02	14,201	2.03	1,796	2.43	1,228	2.50	163	2.32	273	2.31	132	2.20
20	251,136	1.99	14,112	2.01	1,839	2.46	1,229	2.47	167	2.37	304	2.53	139	2.29
21	253,353	2.01	14,584	2.07	1,875	2.48	1,271	2.53	163	2.29	286	2.35	155	2.54
22	251,378	1.99	14,325	2.02	1,870	2.56	1,244	2.56	169	2.48	326	2.80	131	2.19
23	235,719	1.87	13,547	1.90	1,749	2.31	1,322	2.35	148	2.06	279	2.25
24	235,406	1.87	13,434	1.89	1,728	2.27	1,299	2.31	148	2.07	281	2.23
25	231,383	1.84	13,138	1.84	1,711	2.23	1,295	2.29	126	1.77	290	2.25

第8表 平成25年死因順位別死亡数、死亡率

(1) 総数

単位：人、() は人口10万対

順位	全国	埼玉県	管内	川口市	蕨市	戸田市
全死因	1,256,359	59,137	6,029	4,568	702	759
1位	悪性新生物 364,872 (290.3)	悪性新生物 18,100 (253.7)	悪性新生物 1,851	悪性新生物 1,423	悪性新生物 195	悪性新生物 233
2位	心疾患 (高血圧性除く) 196,723 (156.5)	心疾患 (高血圧性除く) 10,186 (142.8)	心疾患 (高血圧性除く) 1,072	心疾患 (高血圧性除く) 850	心疾患 (高血圧性除く) 105	心疾患 (高血圧性除く) 117
3位	肺炎 122,969 (94.1)	肺炎 6,309 (88.4)	脳血管疾患 535	脳血管疾患 395	脳血管疾患 80	肺炎 85
4位	脳血管疾患 118,347 (94.1)	脳血管疾患 5,472 (76.7)	肺炎 514	肺炎 368	肺炎 61	脳血管疾患 60
5位	老衰 69,720 (55.5)	老衰 2,548 (35.7)	老衰 271	老衰 209	老衰 33	老衰 29

(2) 男

単位：人、() は人口10万対

順位	全国	埼玉県	管内	川口市	蕨市	戸田市
全死因	655,526	32,440	3,453	2,632	371	450
1位	悪性新生物 215,110 (350.8)	悪性新生物 10,986	悪性新生物 1,133	悪性新生物 878	悪性新生物 114	悪性新生物 141
2位	心疾患 (高血圧性除く) 92,976 (151.6)	心疾患 (高血圧性除く) 5,252	心疾患 (高血圧性除く) 588	心疾患 (高血圧性除く) 466	心疾患 (高血圧性除く) 52	心疾患 (高血圧性除く) 70
3位	肺炎 66,386 (108.2)	肺炎 3,252	脳血管疾患 301	脳血管疾患 226	脳血管疾患 37	肺炎 54
4位	脳血管疾患 58,625 (95.6)	脳血管疾患 2,793	肺炎 300	肺炎 213	肺炎 33	脳血管疾患 38
5位	不慮の事故 23,714 (38.7)	自殺 1,042	自殺 101	老衰 74	自殺 12	自殺 15

(3) 女

単位：人、() は人口10万対

順位	全国	埼玉県	管内	川口市	蕨市	戸田市
全死因	600,833	26,697	2,576	1,936	331	309
1位	悪性新生物 145,853 (225.7)	悪性新生物 6,832	悪性新生物 718	悪性新生物 545	悪性新生物 81	悪性新生物 92
2位	心疾患 (高血圧性除く) 105,860 (163.8)	心疾患 (高血圧性除く) 5,073	心疾患 (高血圧性除く) 484	心疾患 (高血圧性除く) 384	心疾患 (高血圧性除く) 53	心疾患 (高血圧性除く) 47
3位	脳血管疾患 62,977 (97.4)	脳血管疾患 2,724	脳血管疾患 234	脳血管疾患 169	脳血管疾患 43	肺炎 31
4位	肺炎 57,539 (89.0)	肺炎 2,720	肺炎 214	肺炎 155	肺炎 28	老衰 25
5位	老衰 45,982 (71.1)	老衰 1,660	老衰 184	老衰 135	老衰 24	脳血管疾患 22

第9表 合計特殊出生率の年次推移

(旧所管)

年次	全 国	埼玉県	旧戸田・蕨 保健所管内	蕨 市	戸田市	旧川口 保健所管内	川口市	鳩ヶ谷市
H8	1.43	1.37	1.52	1.21	1.72	1.36	1.36	1.37
9	1.39	1.31	1.48	1.16	1.66	1.31	1.32	1.20
10	1.38	1.28	1.36	1.20	1.45	1.27	1.28	1.18
11	1.34	1.23	1.28	1.10	1.39	1.26	1.26	1.29
12	1.36	1.40	1.32	1.17	1.52	1.36	1.37	1.20
13	1.33	1.24	1.32	1.14	1.43	1.22	1.22	1.22
14	1.32	1.23	1.28	1.04	1.42	1.24	1.24	1.22
15	1.29	1.21	1.31	1.09	1.44	1.20	1.20	1.19
16	1.29	1.20	1.20	1.05	1.29	1.21	1.21	1.27
17	1.26	1.22	1.33	1.07	1.47	1.33	1.32	1.42

(新所管)

年次	全 国	埼玉県	管 内	川口市	蕨 市	戸田市	鳩ヶ谷市
H18	1.32	1.24	1.26	1.25	1.02	1.39	1.30
19	1.34	1.26	1.24	1.22	1.10	1.36	1.29
20	1.37	1.28	1.26	1.25	0.97	1.41	1.40
21	1.37	1.28	1.27	1.24	1.08	1.39	1.43
22	1.39	1.32	1.45	1.43	1.23	1.60	1.47
23	1.39	1.28	1.24	1.21	1.12	1.42	…
24	1.41	1.29	1.26	1.24	1.11	1.46	…
25	1.42	1.31	1.27	1.23	1.10	1.51	…

注：1 合計特殊出生率とは、15歳から49歳までの女子の年齢別出生率を合計したもので、1人の女子が仮にその年次の年齢別出生率で一生の間に生むとしたときの子どもの数に相当する。

なお、この表の数値は5歳階級の人口で算出している。

2 率の算出に用いた人口

「各年1月1日現在埼玉県町（丁）字別人口（総人口）埼玉県総務部統計課

国勢調査年（平成12, 17, 22年）は、「国勢調査人口（日本人人口）」総務省統計局

3 国勢調査年は日本人人口で算出するため、総人口で算出されるその他の年に比べ、率が高くなる傾向にある。

4 平成12年の市町村別は国勢調査人口（日本人人口）を用いて算定しなおしたため、「平成12年保健統計年報」（埼玉県健康福祉部健康福祉政策課）の数値とは異なる。

第10表 管内人口の年次推移

単位：人

年次	管内合計			川口市			蕨市			戸田市			鳩ヶ谷市		
	総数	男	女	総数	男	女	総数	男	女	総数	男	女	総数	男	女
S6 0	605,807	308,915	296,892	403,015	204,587	198,428	70,408	35,798	34,610	76,960	40,339	36,621	55,424	28,191	27,233
H 2	656,339	337,685	318,654	438,680	224,779	213,901	73,620	37,848	35,772	87,599	46,162	41,437	56,440	28,896	27,544
7	674,210	345,945	328,265	448,854	229,073	219,781	72,021	36,958	35,063	97,571	51,526	46,045	55,764	28,388	27,376
8	678,292	347,889	330,403	449,998	229,634	220,364	71,690	36,835	34,855	100,928	53,117	47,811	55,676	28,303	27,373
9	682,773	350,252	332,521	452,155	230,756	221,399	71,357	36,670	34,687	103,969	54,746	49,223	55,292	28,080	27,212
1 0	687,416	352,573	334,843	455,221	232,113	223,108	71,293	36,663	34,630	106,073	55,938	50,135	54,829	27,859	26,970
1 1	691,242	354,393	336,849	457,933	233,465	224,468	71,583	36,754	34,829	106,991	56,355	50,636	54,735	27,819	26,916
1 2	693,647	356,112	337,535	460,027	235,011	225,016	71,063	36,641	34,422	108,039	56,809	51,230	54,518	27,651	26,867
1 3	701,403	360,038	341,365	465,685	237,938	227,747	71,131	36,665	34,466	109,225	57,384	51,841	55,362	28,051	27,311
1 4	708,306	363,310	344,996	470,245	240,109	230,136	70,972	36,483	34,489	111,133	58,255	52,878	55,956	28,463	27,493
1 5	715,637	366,987	348,650	475,546	242,743	232,803	70,952	36,389	34,563	112,873	59,207	53,666	56,266	28,648	27,618
1 6	723,096	370,476	352,620	480,888	245,199	235,689	70,379	36,046	34,333	114,875	60,208	54,667	56,954	29,023	27,931
1 7	725,140	373,130	352,010	480,079	246,310	233,769	70,010	35,747	34,263	116,696	61,254	55,442	58,355	29,819	28,536
1 8	732,616	376,992	355,624	486,062	249,361	236,701	69,916	35,680	34,236	117,455	61,727	55,728	59,183	30,224	28,959
1 9	740,065	380,633	359,432	491,335	251,912	239,423	70,228	35,890	34,338	118,419	62,055	56,364	60,083	30,776	29,307
2 0	748,833	384,947	363,886	497,274	254,748	242,526	70,606	36,069	34,537	120,329	63,068	57,261	60,624	31,062	29,562
2 1	755,880	388,328	367,552	501,769	256,806	244,963	71,234	36,430	34,804	121,817	63,773	58,044	61,060	31,319	29,741
2 2	756,087	387,282	368,805	500,598	255,780	244,818	71,502	36,394	35,108	123,079	64,080	58,999	60,908	31,028	29,880
2 3	757,367	387,261	370,106	500,813	255,397	245,416	71,796	36,461	35,335	123,909	64,479	59,430	60,849	30,924	29,925
2 4	760,675	388,136	372,539	563,299	286,738	276,561	71,389	36,143	35,246	125,987	65,255	60,732
2 5	766,101	390,416	375,685	566,006	287,727	278,279	71,342	36,125	35,217	128,753	66,564	62,189
2 6	773,921	394,152	379,769	571,091	290,253	280,838	71,472	36,129	35,343	131,358	67,770	63,588

注：1 各年10月1日現在。

2 鳩ヶ谷市は平成23年10月11日川口市と合併した。

第4部 関係団体等

1 埼玉県南部保健医療圏地域保健医療協議会委員名簿

(平成27年3月31日現在)

氏名	所属	氏名	所属
徳竹 英一	川口市医師会	井口 喬	戸田病院
金子 健二	蕨戸田市医師会	植田 富美子	蕨市母子愛育会
中村 勝文	川口歯科医師会	榎本 美知子	川口市食生活改善推進員協議会
金子 直司	蕨戸田歯科医師会	安田 恭一	川口市
小寺 慶二	川口薬剤師会	川崎 文也	蕨市
藤井 源三	蕨市薬剤師会	松山 由紀	戸田市
亀井 雄幸	戸田市薬剤師会	浅川 共子	南部地域振興センター
栃木 武一	川口市立医療センター	榎本 淳一	南児童相談所
原澤 茂	済生会川口総合病院	田中 義枝	川口保健所
原田 容治	戸田中央総合病院		

2 埼玉県南部保健医療圏地域保健医療協議会在宅医療部会委員名簿

(平成27年3月31日現在)

氏名	所属	氏名	所属
金子 健二	蕨戸田市医師会	矢作 伸子	わらびとだ訪問看護ステーション
徳竹 英一	川口市医師会	吉野 亜矢	戸田市東部地域包括支援センター
中村 勝文	川口歯科医師会	渡邊 良夫	株式会社介護ぶれーん
金子 直司	蕨戸田歯科医師会	本望 敦子	川口市
小寺 慶二	川口薬剤師会	渡辺 恭子	川口市
染川 智行	戸田市薬剤師会	小林 智恵子	川口市
岡崎 俊哉	上青木中央醫院	小栗 信二	蕨市
梅田 浩	梅田クリニック	小林 桂子	蕨市
長江 厚	金山町たたら内科	鈴木 久	戸田市
公平 不二雄	公平病院	渡辺 純子	戸田市
三塩 操	埼玉県看護協会川口訪問看護 ステーション	町田 正義	戸田市
		田中 義枝	川口保健所

3 川口地区救急医療対策協議会委員名簿

(平成27年3月31日現在)

氏名	所属	氏名	所属
徳竹 英一	川口市医師会	増田 剛	埼玉協同病院
新谷 仁	川口市医師会	長汐 俊治	武南病院
長江 厚	川口市医師会	田辺 知宏	東川口病院
栃木 武一	川口市立医療センター	中村 勝文	川口歯科医師会
直江 康孝	川口市立医療センター	奥ノ木 信夫	川口市
益子 博	益子病院	榎本 和夫	川口市消防本部
原澤 茂	済生会川口総合病院	田中 義枝	川口保健所
矢口 輝仁	川口工業総合病院		

4 埼玉県蕨・戸田地区救急医療対策協議会委員名簿

(平成27年3月31日現在)

氏名	所属	氏名	所属
金子 健二	蕨戸田市医師会	直江 康孝	川口市立医療センター
公平 不二雄	蕨戸田市医師会	頼高 英雄	蕨市
金子 直司	蕨戸田歯科医師会	神保 国男	戸田市
佐藤 茂範	蕨市立病院	堤 昭広	蕨市消防本部
原田 容治	戸田中央総合病院	森谷 精太郎	戸田市消防本部
中島 昌人	中島病院	田中 義枝	川口保健所

5 埼玉県川口保健所感染症診査協議会委員名簿

(平成27年3月31日現在)

氏名	所属	氏名	所属
益子 健康	益子病院	飯野 朗子	飯野医院
竹本 淳紀	済生会川口総合病院	堀内 美由紀	ほりうち司法書士事務所

6 蕨・戸田地区保健医療協議会役員名簿

(平成27年3月31日現在)

役職名	氏名	所属・職名
会長	金子 健二	蕨戸田市医師会長
副会長	頼高 英雄	蕨市長
同	神保 国男	戸田市長
同	田中 義枝	埼玉県川口保健所長
幹事	福田 純	蕨戸田市医師会理事
同	亀井 雄幸	戸田市薬剤師会長
同	藤井 忠之	獣医師会蕨戸田分会長
同	海野 智	蕨戸田歯科医師会副会長
同	山崎 さおり	川口保健所副所長
同	中川 幸子	戸田市福祉保健センター所長
同	石丸 岳広	蕨市保健センター所長
監事	佐藤 茂範	蕨市立病院長
同	飯島 昌一	戸田市立市民医療センター所長
会計	大森 幸男	蕨戸田市医師会事務局長

7 管内関係団体

(平成26年7月1日現在)

名 称	所 在 地	電 話	備 考
川口市医師会	川口市本町 4-1-8	227-5811	川口センタービル 4F
蕨田市医師会	戸田市新曽 1295-3	445-1131	
川口歯科医師会	川口市上青木西 1-20-3	255-5665	産業文化会館 1F
蕨市歯科医師会	戸田市上戸田 3-3-4	445-6708	金子歯科クリニック内
蕨・戸田地区保健医療協議会	蕨市北町 2-12-15	431-5590	蕨市保健センター内
埼玉県獣医師会川口分会	川口市芝 6990	268-7679	漆原 方
埼玉県獣医師会戸田・蕨分会	戸田市笹目 4-19-16	421-8030	藤井 方
川口薬剤師会	川口市本町 3-3-8	222-7500	中央薬局 2 F
蕨市薬剤師会	蕨市中央 4-14-1	431-2243	藤井 方
戸田市薬剤師会	戸田市喜沢 1-16-16	080-5690-7844	亀井 方
川口地区助産師会	戸田市下前 2-2-12	284-6362	助産院未来
川口食品衛生協会	川口市前川 1-11-1	262-9292	川口保健所内
戸田・蕨食品衛生協会	川口市前川 1-11-1	262-8364	川口保健所内
川口保健所管内環境衛生協会	戸田市中町 1-20-15	443-4002	長岡 方
川口市狂犬病予防協会	川口市青木 2-1-1	258-1110	川口市役所内(保健衛生課)
川口保健所管内戸田・蕨狂犬病 予防協会	戸田市大字上戸田 1-18-1	443-3706	戸田市役所内(環境クリーン推進課)
埼玉県川口保健所管内 薬物乱用防止指導員協議会	川口市前川 1-11-1	262-6111	川口保健所内
川口市献血推進連絡協議会	川口市幸町 1-6-18	258-1110	川口市役所内(保健衛生課)
蕨市献血推進連絡協議会	蕨市北町 2-12-15	431-5590	蕨市保健センター内
蕨市母子愛育会	蕨市北町 2-12-15	431-5590	蕨市保健センター内
戸田市母子愛育会	戸田市大字上戸田 5-6	446-6484	戸田市福祉保健センター内
川口市食生活改善推進員協議会	川口市青木 2-1-1	258-1110	川口市役所内
蕨市食生活改善推進員会	蕨市北町 2-12-15	431-5590	蕨市保健センター内
戸田市食生活改善推進員会	戸田市大字上戸田 5-6	446-6484	戸田市福祉保健センター内
川口調理師会	川口市前川 1-11-1	262-9292	川口保健所内
川口保健所管内給食研究会	戸田市本町 1-19-3	442-1111	戸田中央総合病院内

保健所年報 第63号

平成26年度版
(平成27年10月発行)

埼玉県川口保健所

〒333-0842

川口市前川1丁目11番1号

TEL 048-262-6111(代表)

FAX 048-261-0711

Mail h626111@pref.saitama.lg.jp

HP <http://www.pref.saitama.lg.jp/soshiki/h19/>