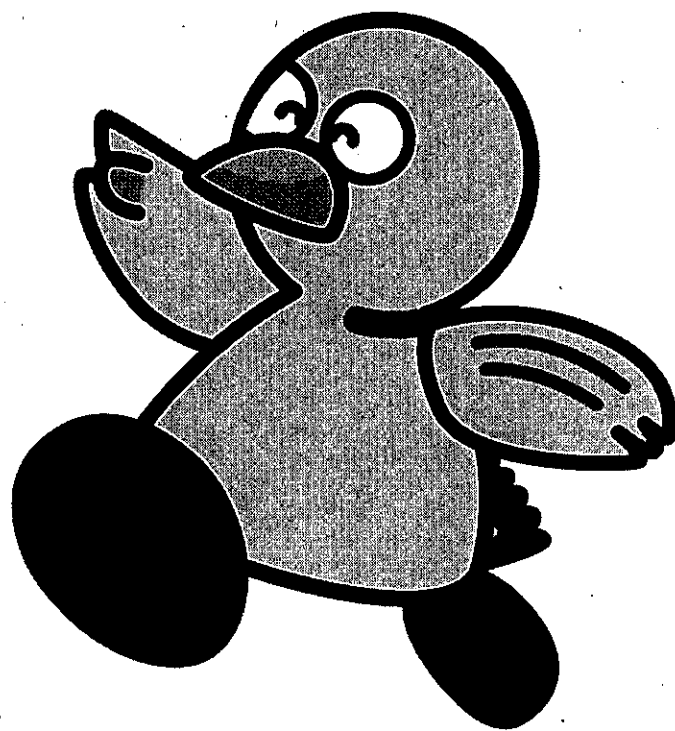




令和3年度 事業概要

〈令和2年度実績〉



埼玉県のマスコット コバトン

埼玉県狭山保健所

目 次

| | | |
|-----|--------------------|----|
| 第1 | 総括 | 1 |
| 1 | 管内概況 | 1 |
| 2 | 所在地 | 1 |
| 3 | 世帯数と人口 | 1 |
| 4 | 所管区域 | 2 |
| 5 | 組織図 | 3 |
| 6 | 事務分掌 | 4 |
| 7 | 沿革 | 6 |
| 第2 | 事業 | 7 |
| 1 | 広域調整担当 | 7 |
| (1) | 健康危機管理 | 7 |
| ア | 健康危機管理研修の実施 | 7 |
| イ | 健康危機管理訓練の実施 | 7 |
| (2) | 医療提供体制の整備に係る調整 | 7 |
| ア | 所沢地区救急医療対策協議会 | 7 |
| イ | 西部地域保健医療・地域医療構想協議会 | 7 |
| (3) | 医務支援 | 8 |
| (4) | 保健・医療・介護・福祉の連携 | 8 |
| ア | 狭山保健所管内在宅医療推進会議 | 8 |
| イ | 飯能・日高地区ワールドカフェに参加 | 8 |
| 2 | 総務・地域保健推進担当 | 9 |
| (1) | 衛生関係免許 | 9 |
| (2) | 地域保健の推進 | 10 |
| ア | 医療供給体制 | 10 |
| イ | 実習 | 11 |
| 3 | 保健予防推進担当 | 12 |
| (1) | 母子保健・難病・栄養・健康づくり対策 | 12 |
| ア | 母子保健事業 | 12 |
| イ | 難病対策 | 16 |
| ウ | 原子爆弾被爆者援護に関する事務 | 26 |
| エ | 石綿健康被害救済給付申請 | 26 |
| オ | 栄養活動業務 | 26 |
| カ | 歯科保健対策事業 | 27 |
| キ | 健康づくり | 28 |
| (2) | 精神保健福祉対策 | 30 |
| ア | 管内の精神保健福祉に関する状況 | 30 |
| イ | 精神保健福祉相談 | 30 |

| | | |
|-----|----------------------|-----|
| ウ | 専門相談 | 3 1 |
| エ | 法定提出書類受理・進達事務件数 | 3 1 |
| オ | 管内市精神保健福祉関係者研修 | 3 1 |
| カ | ひきこもり対策事業 | 3 1 |
| キ | 管内精神保健福祉担当者会議 | 3 1 |
| ク | 措置入院者退院後支援事業 | 3 2 |
| ケ | 精神障害者を地域で支えるシステム構築事業 | 3 2 |
| コ | 自殺対策事業 | 3 2 |
| サ | アルコール依存症本人・家族の集い | 3 2 |
| (3) | 感染症対策 | 3 3 |
| ア | 届出数 | 3 3 |
| イ | 新型インフルエンザ対策 | 3 3 |
| ウ | 院内感染対策（薬剤耐性菌対策） | 3 3 |
| エ | 麻しん対策 | 3 3 |
| オ | 性感染症予防の普及啓発事業 | 3 3 |
| カ | H I V、肝炎等相談・検査 | 3 3 |
| キ | 肝炎治療特別促進事業 | 3 4 |
| ク | 感染症予防の保健指導 | 3 4 |
| ケ | 新型コロナウイルス感染症対策 | 3 5 |
| (4) | 結核対策 | 3 9 |
| ア | 定期健康診断実施状況 | 3 9 |
| イ | 結核管理健診、接触者健診実施状況 | 4 0 |
| ウ | 新規登録患者数 | 4 0 |
| エ | 感染症診査協議会診査件数 | 4 1 |
| オ | 結核患者登録者数（治療状況、市別） | 4 2 |
| カ | 結核相談 | 4 2 |
| (5) | 人材育成 | 4 3 |
| | 研修及び調整会議 | 4 3 |
| 4 | 生活衛生・薬事担当 | 4 4 |
| (1) | 生活環境の確保 | 4 4 |
| ア | 衛生的な生活環境の確保 | 4 4 |
| イ | 飲料水の水質検査 | 4 6 |
| ウ | 動物の適正な飼育管理 | 4 7 |
| (2) | 食品の安全性の確保 | 5 0 |
| ア | 食品関係施設数（業種数） | 5 0 |
| イ | 食品衛生法に基づく許可施設数（業種別） | 5 0 |
| ウ | 条例に基づく許可施設数（業種数） | 5 1 |
| エ | 食品衛生法及び条例の許可を要しない施設数 | 5 2 |
| オ | 食中毒発生状況 | 5 2 |
| カ | 食中毒関連調査 | 5 2 |

| | | |
|-----|-------------------------|----|
| キ | 食品衛生講習会 | 52 |
| (3) | 医薬品・血液等の安全確保 | 53 |
| ア | 薬務関係施設数及び監視状況 | 53 |
| イ | 献血推進事業 | 53 |
| ウ | 麻薬取扱者数 | 54 |
| エ | 麻薬等の廃棄 | 54 |
| オ | 麻薬・覚醒剤等薬物乱用防止推進事業 | 54 |
| 5 | 食品監視担当 | 55 |
| (1) | 食品監視業務 | 55 |
| (2) | 食品監視業務の概要 | 55 |
| ア | 食品監視業務 | 55 |
| イ | 監視時の違反食品等発見処理に関する事 | 55 |
| ウ | 食品等収去等試験検査(食品・項目別) | 56 |
| エ | 収去時の違反食品等発見処理に関する事 | 57 |
| オ | 通報等に基づく食品関係営業施設の調査に関する事 | 57 |
| カ | 衛生教育 | 57 |
| 第3 | 統計資料(人口動態統計等) | 58 |
| 1 | 人口の概況 | 58 |
| (1) | 管内人口の推移及び伸び率 | 58 |
| (2) | 管内人口ピラミッド | 59 |
| 2 | 人口動態統計 | 60 |
| (1) | 人口動態総覧 | 60 |
| (2) | 出生 | 61 |
| ア | 出生率の年次推移(人口千対) | 61 |
| イ | 出生時の体重別出生数 | 61 |
| ウ | 母の年齢別出生数 | 62 |
| (3) | 死亡 | 62 |
| ア | 死亡率の年次推移(人口千対) | 62 |
| イ | 死因簡単分類別・市別死亡数 | 63 |
| ウ | 市別死因順位と割合 | 67 |
| エ | 乳児死亡率の年次推移(出生千対) | 68 |
| オ | 新生児死亡率の年次推移(出生千対) | 68 |
| (4) | 死産(死産率の年次推移:出産千対) | 69 |
| (5) | 婚姻(婚姻率の年次推移:人口千対) | 69 |
| (6) | 離婚(離婚率の年次推移:人口千対) | 70 |
| * | 比率の解説 | 71 |

第1 総括

1 管内概況

狭山保健所の所管区域は、所沢市、飯能市、狭山市、入間市、日高市の5市である。また、拠点保健所としての担当区域は、前記5市と東松山保健所管内の東松山市、滑川町、嵐山町、小川町、川島町、吉見町、ときがわ町、東秩父村の1市6町1村、坂戸保健所管内の坂戸市、鶴ヶ島市、毛呂山町、越生町、鳩山町の2市3町である。

管内5市の面積は406.32 km²で、人口は775,625人、世帯数は359,698世帯である。(令和3年1月1日現在)

県全体に占める割合をみると、管内面積は10.7%、人口は10.5%となっている。

また、高齢化の進展状況を管内の総人口に対する65歳以上の高齢者人口比率で見ると29.4%となり、これは県全体の高齢者人口比率26.5%に対し2.9ポイント上回っている。(令和3年1月1日現在)

管内は、東京都に接する埼玉県の南西部の首都近郊に位置しており、都市化の進行と農村の混在する地域である。武蔵野の面影を残す自然や史跡も多い。

都心から30 km～60 km圏域に位置しており、鉄道網は都心から西武池袋線、西武新宿線の各線が伸びており、それらの北西部をJR川越線と八高線が、南東側をJR武蔵野線が環状に結び、都内へ通勤、通学する県民の重要な足となっている。

主要な道路網としては、一般国道16号、299号、407号、463号、関越自動車道、首都圏中央連絡自動車道などが縦横に張り巡らされ、自動車交通の基幹的な動脈として役割を担っている。

管内の主な産業としては、製造業、サービス業、卸売・小売業の占める割合が高く、郊外への大型商業施設の進出もみられる。

その一方農業は開発による農地の減少が見られるものの、首都圏への生鮮野菜の生産・緑地空間の提供などの重要な役割を担っている。特に、茶、ほうれん草、さといも等の栽培がさかんで、県内でも有数の産地である。

2 所在地

所在地 狭山市稲荷山2丁目1-6番地1

交通 西武池袋線稲荷山公園駅下車 徒歩7分

3 世帯数と人口

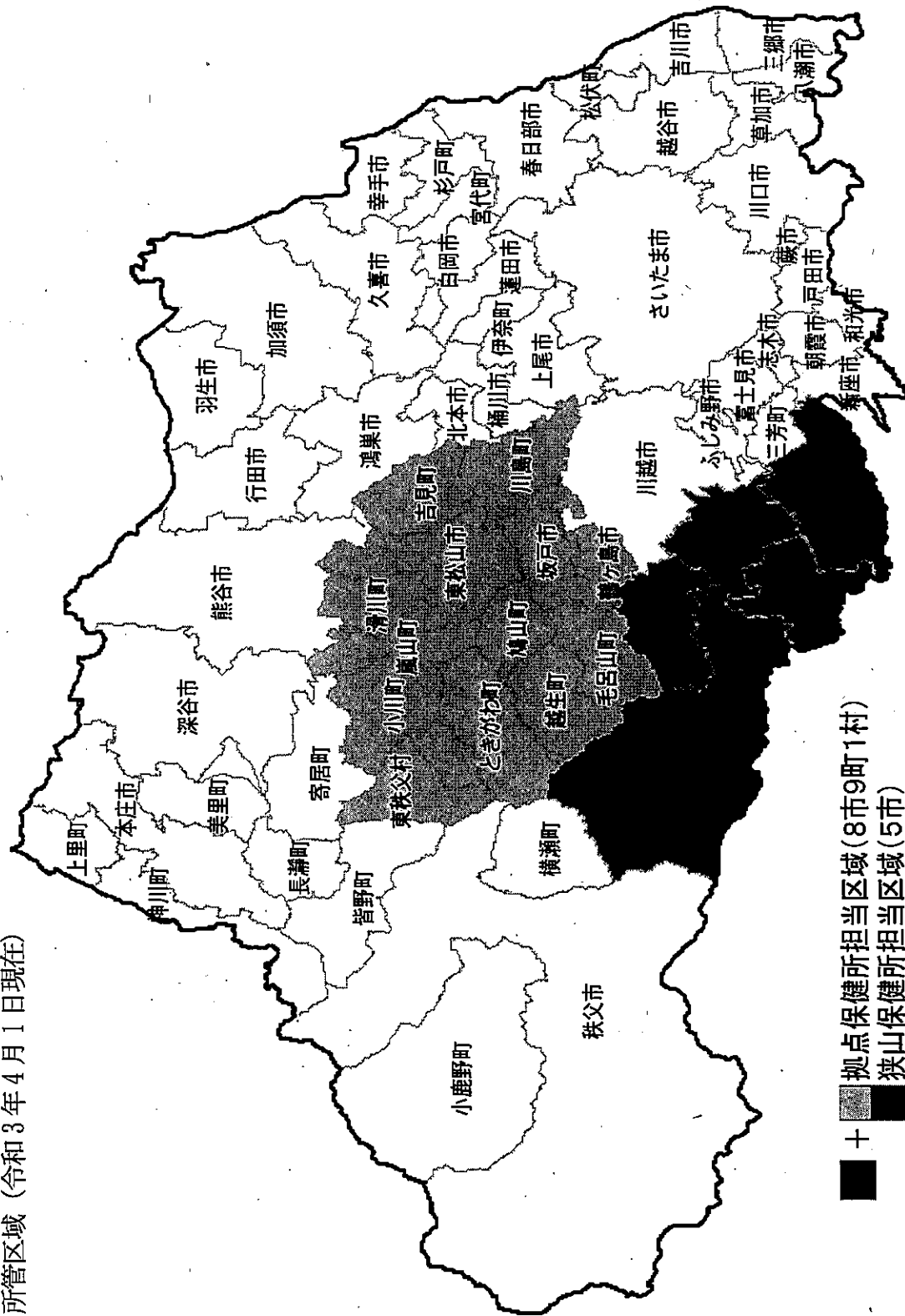
令和3年1月1日現在

| | 世帯数 | 人 口 | | | | 面積 Km ² |
|-----------------------|-----------|-----------|-----------|-----------|------------|-----------------------|
| | | 総 数 | 男 | 女 | 高齢者(65歳以上) | |
| 埼 玉 県 | 3,397,955 | 7,393,780 | 3,696,661 | 3,697,119 | 1,959,531 | 3,797.75 |
| 狭山保健所 | 359,698 | 775,625 | 385,557 | 390,068 | 227,720 | 406.32 |
| 所 沢 市 | 163,555 | 344,216 | 170,469 | 173,747 | 93,569 | 72.11 |
| 飯 能 市 | 35,440 | 79,123 | 39,597 | 39,526 | 25,032 | 193.05 |
| 狭 山 市 | 69,859 | 149,826 | 75,118 | 74,708 | 47,440 | 48.99 |
| 入 間 市 | 66,516 | 147,166 | 72,919 | 74,247 | 43,366 | 44.69 |
| 日 高 市 | 24,328 | 55,294 | 27,454 | 27,840 | 18,313 | 47.48 |
| (参考) 拠点管内 8市9町1村 計 | 557,260 | 1,212,926 | 604,523 | 608,403 | 365,996 | 923.72 |

*埼玉県町(丁)字別人口調査結果報告による。

*面積については、国土地理院「令和3年全国都道府県市町村別面積調」による。

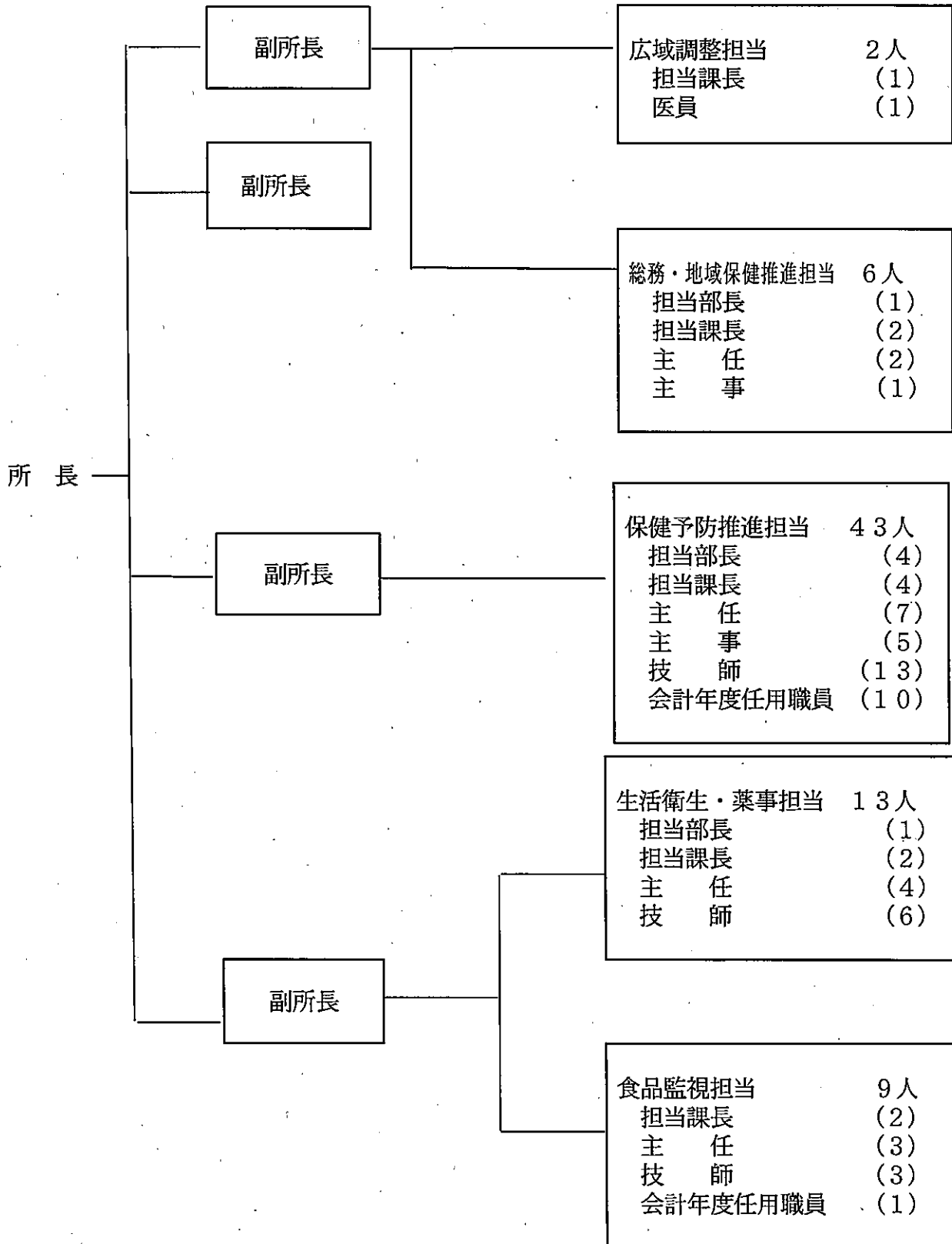
4 所管区域 (令和3年4月1日現在)



5 組織図

令和3年4月1日現在

職員数 67人 会計年度任用職員11人



6 事務分掌

○広域調整担当

- 健康危機管理に係る情報等の収集、分析及び提供に関する事。
- 担当地域における健康危機管理の広域的な体制整備に関する事。
- 保健所職員への健康危機管理に係る情報提供、教育に関する事。
- 地域保健医療計画に基づく医師確保対策並びに保健所の所管区域をまたがる救急医療や地域医療連携など医療提供体制の整備に係る調整に関する事。
- 保健所の医事業務に対する支援及び医務担当者への専門的教育に関する事。
- 保健所が実施する医療機関への立入検査への支援に関する事。
- 保健・医療・介護・福祉の連携の推進及び関係機関のネットワークづくりに関する事。
- 地域保健に関する市支援の企画・調整に関する事。
- その他、各保健所の所管区域をまたがる広域的な連絡調整に関する事。

○総務・地域保健推進担当

- 人事、給与、服務、文書、公印、福利厚生等に関する事。
- 経理に関する事。
- 公有財産及び物品の取得、管理、処分に関する事。
- 調理師、栄養士等の免許等に関する事。
- 表彰に関する事。
- 人口動態統計その他地域保健に係る統計に関する事。
- 保健・医療・介護・福祉に係る情報等の収集、分析及び提供に関する事。
- 地域保健医療計画の推進に係る保健所内の調整に関する事。
- 病院等の許可、立入検査、医療安全相談等の医事に関する事。
- 臨床研修医、臨床研修歯科医の研修に関する事。
- 学生実習の受入れ調整に関する事。
- 広聴広報の調整に関する事。
- ホームページの運用に関する事。

○保健予防推進担当

- 健康づくりに関する事業の企画・実施に関する事。
- 健康相談の実施に関する事。
- 健康教育の企画・実施に関する事。
- 専門的母子保健に関する事。
- 専門的栄養指導、特定給食施設等に対する指導等の栄養改善に関する事。
- 栄養成分表示に関する事。
- 受動喫煙防止対策に関する事。
- 歯科保健に関する事。
- 精神保健福祉相談、精神障害者の社会復帰対策等の精神保健福祉に関する事。
- 難病対策及び被爆者の援護等に関する事。
- 結核・感染症対策に関する事。
- 健康増進、母子保健、栄養改善等に係る市事業に対する専門的かつ技術的支援等に関する事。
- 地域における保健医療・福祉・介護職等の多職種連携による地域包括ケアシステムの構築推進に関する事。

- 難病等に係るボランティアの育成に関すること。
- 児童虐待予防・防止に関すること。
- 不妊治療の支援に関すること。
- 肝炎治療の支援に関すること。
- 石綿健康被害対策に関すること。
- 公費負担医療給付の申請受理・支給に関すること。

○生活衛生・薬事担当

- 食品営業許可、食品営業施設等の監視又は指導並びに食中毒処理等の食品衛生に関すること。
- 食品関係営業者及び消費者の衛生教育等の企画・実施に関すること。
- 理容所、美容所、クリーニング所の確認及び旅館、公衆浴場、興行場の営業許可並びにそれらの監視・指導その他の環境衛生に関すること。
- 特定建築物の届出、建築物事業登録・監視・指導に関すること。
- 薬局等の許可及び監視・指導並びに医薬品等の適正使用に関すること。
- 麻薬取扱者の免許等及び監視・指導に関すること。
- 麻薬、覚醒剤等の薬物乱用防止に関すること。
- 献血の普及啓発、献血組織の育成及び献血受入れ体制の整備の促進に関すること。
- 毒物劇物営業者等の登録、届出及び監視並びに毒物劇物の適正管理に関すること。
- 狂犬病予防、犬の捕獲及び犬の引取り並びに犬の適正な飼養に関すること。
- 動物取扱業の登録、監視・指導等に関すること。
- 特定動物の許可、監視・指導等に関すること。
- 水道事業の認可等、水道施設の監視・指導及び水質検査等の飲用水の衛生確保に関すること。
- 温泉利用の指導に関すること。
- 遊泳用プールの指導に関すること。

○食品監視担当

- 営業施設等の専門的な監視及び指導に関すること。
- 営業者等からの報告の徴収に関すること。
- 営業施設等の立入検査に関すること。
- 食品等の収去に関すること。
- 営業停止等の行政処分（食中毒関係を除く。）に関すること。
- 食品関係営業者等の衛生教育の企画・実施に関すること。
- 営業施設等のHACCPに基づく衛生管理の指導に関すること。

7 沿革

- 昭和62年 狭山保健所が新設され、管轄は狭山市、入間市の2市となる。
(10月1日)
- 平成18年 保健所の再編による機能強化を図るため、狭山保健所が廃止される。
廃止に伴い、狭山市及び入間市が所沢保健所の管轄区域に加わる。
旧狭山保健所は、所沢保健所保健予防担当狭山分室となる。(4月1日)
- 平成22年 保健所の広域的・専門的機能をより高めるために保健所再編を行い、
所沢保健所及び同狭山分室が廃止され、所沢市、飯能市、狭山市、入間市、
日高市の5市を管轄とする狭山保健所が設置される。(4月1日)

第2 事業

1 広域調整担当

(1) 健康危機管理

ア 健康危機管理研修の実施

| | |
|-----|------------------------------|
| 1 | 健康危機管理発生時実地研修 |
| 実施日 | 令和2年7月10日(金)、16日、27日 |
| 会場 | 狭山保健所大会議室 |
| 内容 | 個人防護具の着脱訓練 講師：埼玉県狭山保健所 職員 |
| 出席者 | 保健所職員 計60人 |

| | |
|-----|---|
| 2 | 地域災害保健医療研修 |
| 実施日 | 令和3年3月3日(水) |
| 会場 | 狭山保健所、オンラインによる講演 |
| 内容 | 講演：災害対応時のセルフマネジメントと職場のメンタルヘルス 講師：精神保健福祉士 安藤亘 氏 |
| 出席者 | 県職員、市町村職員 計8人 |

イ 健康危機管理訓練の実施

| | |
|-----|---|
| 1 | 避難所運営訓練 |
| 実施日 | 令和2年8月1日(土) |
| 会場 | 狭山市市民センターコミュニティホール |
| 内容 | 狭山市新型コロナウイルス感染症対応避難所運営訓練に参加。 本訓練に先立ち7月22日に狭山保健所において事例検討会を開催。 |
| 出席者 | 市職員、県職員、災害拠点病院職員等 |

(2) 医療提供体制の整備に係る調整

ア 所沢地区救急医療対策協議会

所沢地区(所沢市、狭山市、入間市)における救急医療体制の円滑な運営、関係機関の連絡調整等、諸問題を協議するために設置され、狭山保健所が事務局を務めている。

協議会の委員は14名で、市、医師会、救急医療機関、消防本部、保健所の代表者である。

| 開催年月日・場所 | 内 容 |
|----------------------|---|
| 令和3年3月12日(金) 書面会議 | 1 埼玉県の救急医療等について 2 所沢地区の救急医療体制と実績について |

イ 西部地域保健医療・地域医療構想協議会

埼玉県地域保健医療計画及び埼玉県地域医療構想を推進するため、埼玉県西部地域保健医療・地域医療構想協議会を設置し、狭山保健所が事務局を務めている。

協議会の委員は23名で、医師会、歯科医師会、薬剤師会、病院団体の代表、医療保険者の代表、市の職員、保健医療利用者の代表等である。

令和2年度の開催状況は、協議会の下部組織である地域医療構想作業部会も含め以下のとおりである。

| 開催年月日・場所 | 内 容 |
|--|---|
| ① 令和2年11月20日(金) 入間市健康福祉センター 301・302会議室 (作業部会) | <ul style="list-style-type: none"> 平成30年度病床機能報告の定量基準分析結果について 第7次埼玉県地域保健医療計画に基づく病床整備の状況について 医療機能等に変更のある医療機関からの説明について 公立・公的医療機関等の具体的対応方針の再検証について 埼玉県地域保健医療計画の中間見直しについて 第7次地域保健医療計画(後期)及び第8期介護保険事業(支援)計画における在宅医療・介護サービス等の追加的需要へ対応するサービス見込み量の調整について 委員出席者 21人 ※代理出席含む。 |
| ② 令和3年3月16日(火) 書面開催 (作業部会) | <ul style="list-style-type: none"> 令和元年度病床機能報告結果について 埼玉県地域保健医療計画の中間見直しについて 医療機関の廃止及び開設にかかる申し出について 委員出席者 24人 ※代理出席含む。 |

(3) 医務支援

医療機関への立入検査の支援を、狭山保健所及び拠点保健所管内で10回行った。

(4) 保健・医療・介護・福祉の連携

ア 狭山保健所管内在宅医療推進会議

在宅医療・介護連携の推進を図るため、次のとおり開催した。

| | |
|-----|---|
| 1 | 狭山保健所管内在宅医療推進会議 |
| 実施日 | 令和2年9月29日(火) |
| 会 場 | 狭山保健所大会議室 |
| 内 容 | <ul style="list-style-type: none"> 各在宅医療連携拠点、市の報告 埼玉県入退院支援ルール作成について |
| 出席者 | 市職員、在宅医療連携拠点職員等 計15人 |

イ 飯能・日高地区ワールドカフェに役員として参加

飯能市・日高市の行政、医師会、薬剤師会、地域包括支援センターなどの多職種による役員会に狭山保健所も役員として参加し、多職種の交流を推進。役員会を含め年6回参加した。また、市民参加イベント、市民フォーラムが1回実施され運営スタッフとして参加した。

2 総務・地域保健推進担当

(1) 衛生関係免許

衛生関係知事免許に関する事項の登録及び免許証の交付・書換事務を実施している。また、厚生労働大臣免許については、免許申請等の受付を行っている。

令和2年度衛生関係免許申請受付件数

| | 免許種別 | 新規・登録 | 訂正・書換 | 再交付 | 抹消・消除 | 計 |
|----------|---------|-------|-------|-----|-------|-----|
| 埼玉県知事免許 | 調理師 | 150 | 27 | 35 | 0 | 212 |
| | 製菓衛生師 | 5 | 2 | 0 | 0 | 7 |
| | クリーニング師 | 1 | 0 | 0 | 0 | 1 |
| | 准看護師 | 119 | 19 | 12 | 0 | 150 |
| | 栄養士 | 62 | 34 | 5 | 0 | 101 |
| | 登録販売者 | 45 | 5 | 2 | 0 | 52 |
| | 旧保健婦 | — | 0 | 0 | 0 | 0 |
| | 旧助産婦 | — | 0 | 0 | 0 | 0 |
| | 旧看護婦 | — | 0 | 0 | 0 | 0 |
| | 診療X線技師 | — | 0 | 0 | 0 | 0 |
| 小計 | 382 | 87 | 54 | 0 | 523 | |
| 事都道府県知 | 准看護師 | — | 13 | 0 | 0 | 13 |
| | 旧保健婦 | — | 0 | 0 | 0 | 0 |
| | 旧助産婦 | — | 0 | 0 | 0 | 0 |
| | 旧看護婦 | — | 0 | 0 | 0 | 0 |
| | 小計 | — | 13 | 0 | 0 | 13 |
| 厚生労働大臣免許 | 医師 | 16 | 16 | 3 | 2 | 37 |
| | 歯科医師 | 7 | 1 | 2 | 0 | 10 |
| | 薬剤師 | 57 | 30 | 4 | 1 | 92 |
| | 管理栄養士 | 67 | 21 | 1 | 0 | 89 |
| | 保健師 | 65 | 29 | 2 | 0 | 96 |
| | 助産師 | 4 | 4 | 1 | 0 | 9 |
| | 看護師 | 283 | 171 | 14 | 0 | 468 |
| | 診療放射線技師 | 10 | 3 | 0 | 0 | 13 |
| | 臨床検査技師 | 23 | 11 | 0 | 0 | 34 |
| | 衛生検査技師 | 0 | 1 | 0 | 0 | 1 |
| | 理学療法士 | 70 | 10 | 0 | 0 | 80 |
| | 作業療法士 | 29 | 9 | 0 | 0 | 38 |
| | 視能訓練士 | 7 | 1 | 1 | 0 | 9 |
| | 歯科技工士 | 0 | 0 | 0 | 0 | 0 |
| 小計 | 638 | 307 | 28 | 3 | 976 | |
| 合計 | 1,020 | 407 | 82 | 3 | 1,512 | |

(2) 地域保健の推進

ア 医療供給体制

(ア) 医療施設等の状況

a 病院、診療所、歯科診療所、助産所、歯科技工所、衛生検査所数 令和3年3月31日現在

| | 病院 | | | | | | | | | | 診療所 | | | 歯科診療所 | 助産所 | 歯科技工所 | 衛生検査所 |
|-----|-----|-------|------|-------|------|-------|------|-------|-------|-----|-----|----|-----|-------|-----|-------|-------|
| | 合計 | | 内訳 | | | | | | | | 施設数 | 有床 | 病床数 | | | | |
| | 施設数 | 病床数 | 一般病床 | | 療養病床 | | 精神病床 | | 感染症病床 | | | | | | | | |
| | | | 施設数 | 病床数 | 施設数 | 病床数 | 施設数 | 病床数 | 施設数 | 病床数 | | | | | | | |
| 所沢市 | 24 | 4,183 | 15 | 2,020 | 10 | 1,338 | 6 | 816 | 1 | 9 | 222 | 6 | 63 | 164 | 16 | 45 | 2 |
| 飯能市 | 7 | 1,502 | 4 | 358 | 1 | 266 | 4 | 878 | - | - | 41 | 3 | 51 | 38 | 3 | 12 | - |
| 狭山市 | 11 | 2,077 | 8 | 1,055 | 4 | 449 | 3 | 573 | - | - | 75 | 4 | 61 | 71 | 3 | 15 | - |
| 入間市 | 8 | 846 | 8 | 501 | 3 | 117 | 2 | 205 | - | - | 63 | 5 | 69 | 69 | 5 | 18 | 1 |
| 日高市 | 3 | 1,019 | 3 | 881 | 1 | 60 | - | - | - | - | 20 | 2 | 31 | 20 | 3 | 14 | - |
| 計 | 54 | 9,627 | 38 | 4,815 | 19 | 2,230 | 15 | 2,472 | 1 | 9 | 421 | 20 | 275 | 362 | 30 | 104 | 3 |

注) 病院の病床数は、開設許可を与えた病床数である。休止している医療施設等を含む。

b 柔道整復、あんま・はり・きゅうの施術所数

令和3年3月31日現在

| | 施術所 | 柔道整復、あんま・はり・きゅう | | 左記以外の出張專業 |
|-----|-----|-----------------|--------------------|-----------|
| | | 柔道整復 施術所数 | あんま・はり・きゅう 施術所数 | |
| 飯能市 | 77 | 29 | 48 | 28 |
| 狭山市 | 157 | 65 | 92 | 75 |
| 入間市 | 149 | 68 | 81 | 67 |
| 日高市 | 52 | 23 | 29 | 20 |
| 計 | 435 | 181 | 243 | 190 |

注) 休止を含む。1つの施術所で柔道整復とあんま・はり・きゅうの両方の区分に属するものがある。

(イ) 医療機関等の許可・届件数

| | 開設許可 | 開設届 開始届 | 使用許可 | 変更許可 | 変更届 | 廃止届 死亡届 | 休止届 | 再開届 | 開設許可取消 |
|-------|------|------------|------|------|-----|------------|-----|-----|--------|
| 病院 | 0 | 0 | 62 | 84 | 14 | 0 | 0 | 0 | 0 |
| 診療所 | 48 | 28 | 3 | 15 | 47 | 31 | 4 | 0 | 0 |
| 歯科診療所 | 3 | 7 | 0 | 2 | 21 | 7 | 2 | 2 | 0 |
| 助産所 | 0 | 4 | 0 | 0 | 0 | 2 | 0 | 0 | 0 |
| 歯科技工所 | - | 4 | - | - | 3 | 2 | - | - | - |
| 施術所 | - | 27 | - | - | 56 | 16 | 1 | 0 | - |
| 出張專業 | - | 13 | - | - | - | 2 | - | - | - |
| 衛生検査所 | - | - | - | - | 6 | 0 | - | - | - |
| 計 | 51 | 83 | 65 | 101 | 147 | 60 | 7 | 2 | - |

(ウ) 医療施設への立入検査等

医療施設の構造等が、医療法その他の法令上の基準を満たしているかの検査を主な目的とする使用前検査を、病院を対象に12回行った。

また、適切な医療の供給体制の確認を主な目的とする医療法第25条に基づく立入検査を、病院及び有床診療所を対象に行った。

- ・実施期間 令和2年6月から令和3年2月
- ・実施施設 病院 53施設
有床診療所 0施設

(エ) 医療従事者数

(平成30年12月31日現在)

| | 埼玉県 | 所沢市 | 飯能市 | 狭山市 | 入間市 | 日高市 | 管内 |
|-------|-------|------|-----|------|-----|------|------|
| 医師 | 12928 | 892 | 82 | 297 | 120 | 356 | 1747 |
| 歯科医師 | 5358 | 219 | 54 | 101 | 80 | 39 | 493 |
| 薬剤師 | 15793 | 754 | 126 | 343 | 210 | 142 | 1575 |
| 保健師 | 2219 | 107 | 23 | 57 | 33 | 22 | 242 |
| 助産師 | 1692 | 105 | 8 | 23 | 18 | 14 | 168 |
| 看護師 | 50844 | 2629 | 506 | 1341 | 617 | 1198 | 6291 |
| 准看護師 | 13967 | 609 | 310 | 451 | 292 | 107 | 1769 |
| 歯科衛生士 | 6286 | 266 | 60 | 125 | 81 | 33 | 565 |
| 歯科技工士 | 1136 | 39 | 5 | 16 | 15 | 14 | 89 |

※平成30年三師等調査による

イ 実習

(ア) 学生実習の受入

| 区分 | 受入校 | 人数 |
|-------|-----------------|----|
| 保健師学生 | 東京家政大学健康科学部 | 7人 |
| | 埼玉医科大学保健医療学部 | 6人 |
| 栄養士学生 | 女子栄養大学栄養学部 | 3人 |
| | 十文字学園女子大学人間生活学部 | 3人 |

(イ) 医師臨床研修の受入

新型コロナのため中止

(ウ) 歯科医師臨床研修の受入

新型コロナのため中止

3 保健予防推進担当

(1) 母子保健・難病・栄養・健康づくり対策

ア 母子保健事業

(ア) 医療給付

a 小児慢性特定疾病医療給付

(事業開始 昭和46年～・根拠法令 児童福祉法第19条の2)

平成26年5月30日に「児童福祉法の一部を改正する法律(平成26年法律第47号)」が公布され、平成27年1月1日から新たな小児慢性特定疾病医療費助成制度を実施している。令和元年度に対象を6疾病追加し、762疾病(16疾患群)に拡大した。

小児慢性特定疾病医療給付受給者数

(令和2年度)

| | 疾患群 | 管内計 | 所沢市 | 飯能市 | 狭山市 | 入間市 | 日高市 |
|----|-------------------|-----|-----|-----|-----|-----|-----|
| 1 | 悪性新生物 | 97 | 50 | 6 | 11 | 23 | 7 |
| 2 | 慢性腎疾患 | 42 | 17 | 9 | 6 | 6 | 4 |
| 3 | 慢性呼吸器疾患 | 35 | 14 | 4 | 4 | 6 | 7 |
| 4 | 慢性心疾患 | 165 | 60 | 19 | 35 | 35 | 16 |
| 5 | 内分泌疾患 | 155 | 64 | 13 | 30 | 34 | 14 |
| 6 | 膠原病 | 36 | 18 | 3 | 5 | 10 | 0 |
| 7 | 糖尿病 | 46 | 17 | 2 | 11 | 12 | 4 |
| 8 | 先天性代謝異常 | 13 | 3 | 5 | 1 | 3 | 1 |
| 9 | 血液疾患 | 17 | 8 | 5 | 2 | 1 | 1 |
| 10 | 免疫疾患 | 7 | 2 | 1 | 0 | 4 | 0 |
| 11 | 神経・筋疾患 | 79 | 43 | 4 | 9 | 14 | 9 |
| 12 | 慢性消化器疾患 | 46 | 16 | 6 | 8 | 10 | 6 |
| 13 | 染色体又は遺伝子に変化を伴う症候群 | 26 | 10 | 4 | 9 | 3 | 0 |
| 14 | 皮膚疾患 | 2 | 2 | 0 | 0 | 0 | 0 |
| 15 | 骨系統疾患 | 9 | 2 | 1 | 1 | 4 | 1 |
| 16 | 脈管系疾患 | 4 | 2 | 0 | 0 | 1 | 1 |
| | 合計 | 779 | 328 | 82 | 132 | 166 | 71 |

給付対象者数の推移

| | 管内計 |
|--------|-----|
| 令和2年度 | 779 |
| 令和元年度 | 779 |
| 平成30年度 | 790 |

b 不妊治療費助成事業

(事業開始 平成 16 年～・根拠法令 少子化社会対策基本法第 13 条第 2 項)

平成 28 年度から初回治療開始時の妻の年齢により通算助成回数が決められ、初回申請分の助成上限額の拡充が始まった。男性不妊治療費については特定不妊治療（体外受精・顕微授精）の一環として実施した治療を対象としている。

平成 29 年度から、2 人目以降特定不妊治療費助成事業を埼玉県単独事業として開始した。出生ごと 1 回目に受けた助成の治療開始時の妻の年齢により助成回数を決めるもので、国制度の不妊治療費助成の回数を超えて対象とするものである。

不妊治療費助成給付状況（国制度）

| 市町名 | 所沢市 | 飯能市 | 狭山市 | 入間市 | 日高市 | 計 |
|-----|-----|-----|-----|-----|-----|-----|
| 件数 | 373 | 85 | 125 | 107 | 45 | 735 |

(再掲) 男性不妊治療費助成給付状況

| 市町名 | 所沢市 | 飯能市 | 狭山市 | 入間市 | 日高市 | 計 |
|-----|-----|-----|-----|-----|-----|---|
| 件数 | 3 | 0 | 2 | 0 | 0 | 5 |

2 人目以降特定不妊治療費助成給付状況（埼玉県単独）

| 市町名 | 所沢市 | 飯能市 | 狭山市 | 入間市 | 日高市 | 計 |
|-----|-----|-----|-----|-----|-----|----|
| 件数 | 9 | 2 | 3 | 2 | 0 | 16 |

c 療育医療（事業開始 昭和 29 年～・根拠法令 児童福祉法第 20 条）

結核にかかった児童に対し、医療の給付とともに、入院中の学校教育や療養生活の指導を行う。令和 2 年度の給付は 0 件。

d 妊娠中毒症等療養援護費（根拠規程 埼玉県妊娠中毒症等療養援護費支給要領）

妊娠中毒症（妊娠高血圧症候群）等になり患した妊産婦が、必要な医療を受けるために入院した場合、その療養に要する費用の一部を支給する。令和 2 年度の支給は 0 件。

e 受胎調節実施指導員（根拠法令 母体保護法第 15 条第 1 項）

助産師、保健師または看護師であり、都道府県知事の認定する講習を修了した者が申請。申請に基づき知事が指定する。令和 2 年度の申請は 1 件。

(イ) 母子保健指導等

a 家庭訪問

保健所保健師が母子保健における家庭訪問指導を行った。

| | 妊婦 | 産婦 | 新生児 | 未熟児 | 乳児 (未親を認) | 幼児 | その他 | 総数 |
|-----|----|----|-----|-----|--------------|----|-----|----|
| 実人数 | 2 | 0 | 0 | 0 | 3 | 1 | 0 | 6 |
| 延人数 | 2 | 0 | 0 | 0 | 3 | 1 | 0 | 6 |

b 面接・電話相談

保健所保健師が随時、相談対応した。

面接件数

| | 妊産婦 | 乳 児 | 幼 児 | 就学以降 | 総 数 |
|-----|-----|-----|-----|------|-----|
| 実人数 | 0 | 7 | 0 | 8 | 15 |
| 延人数 | 0 | 10 | 0 | 9 | 19 |

電話件数

| | |
|---------|-----|
| 電話相談延人数 | 940 |
|---------|-----|

c ケース検討への出席

| | |
|-----|---|
| 実件数 | 1 |
| 延件数 | 1 |

(ウ) 母子保健体制整備強化事業等

a 保健所別母子保健連携調整会議

管内の母子保健体制整備の推進を目的に、各事業に関する意見交換を実施した。

新型コロナウイルス感染症対応の関係で、2回目の会議と研修会は開催を見合わせた。

| 日 時 | 内 容 | 参加者・人数 |
|--------------------------------|--|-------------------------|
| 令和2年6月23日 (火) 9:30~11:00 | 会議 (1) 報告 妊娠期からの虐待予防強化事業等について (2) 情報交換 新型コロナウイルス感染症に係る母子保健対応について | 管内市母子保健担当者、 当所職員 12人 |

b ふれあい親子支援事業担当者会議

市の児童福祉関係者及び母子保健関係者を対象に、虐待予防のための親支援に関する研修として、事例検討を実施した。隔月で実施の予定であったが、6月、10月に実施した。

| | |
|-------|---|
| 実施回数 | 2回実施 |
| 対 象 者 | 管内保健センター保健師、児童福祉担当課職員、施設職員、児童相談所職員 |
| 参加人数 | 延40人 |
| 内 容 | 管内各市の母子事例に対する事例検討 助言者：精神科医 駒井秀次氏、臨床心理士 小笠原 美江氏 |

c 在宅療養児の子育て支援者交流会

在宅療養児の医療的ケア児に関わる管内の母子保健・児童福祉・障害福祉担当者等を対象に研修会を開催した。

| | |
|-------|---|
| 日時・会場 | 令和2年8月3日（月）14時～16時30分 狭山保健所大会議室 |
| 対 象 | 医療的ケア児に関わる管内の母子保健・児童福祉・障害福祉担当者、訪問看護師、関係機関職員等 |
| 参加人数 | 22人 |
| 内 容 | <p>講義</p> <p>(1) 埼玉県日高特別支援学校の医療的ケアについて</p> <p>(2) 所沢あおぞらの医療的ケアについて</p> <p>(3) 所沢あおぞらの特別支援学校の1日</p> <p>(4) 医療的ケア児（児童）へのかかわり</p> <p>講師：特別支援学校教諭・看護教員</p> <p>質疑応答・管内情報交換</p> |

d 小児・思春期精神保健推進事業

子どもの心の問題に関する研修会は、新型コロナウイルスの影響により実施を見送った。

e 子どもの心の健康相談

小児・思春期の心の問題があると思われる児童、またはその児童に関わる関係者を対象に、小児精神保健医療に関する専門相談を実施した。

| | 実施回数 | 延相談 件 数 |
|------|------|------------|
| 医師相談 | 0 | 0 |
| 心理相談 | 4 | 8 |
| 合 計 | 4 | 8 |

f 妊娠期からの虐待予防強化事業

医療機関と地域保健機関等が連携し、周産期の段階から支援が必要と判断される家庭を積極的に把握・訪問支援等を行い、早期に育児不安等の軽減を図ることで虐待予防を推進している。平成28年度からは、県内全産婦人科医療機関及び助産所の協力により、事業が拡充された。

令和2年度は、管内母子保健担当者との連携会議を実施した。市町村等と医療機関の連携強化を目的とした看護連携会議や事例検討会は、新型コロナウイルスの影響により実施を見送った。

連携会議

| 日 時 | 内 容 | 参加者・人数 |
|-----------------------------|---|-------------------------|
| 令和2年6月23日（火） 11:00～12:00 | (1) 情報交換 各機関における妊娠期からの虐待予防強化事業（養育支援連絡票）取組や課題について | 管内市母子保健担当者、 当所職員、12人 |

イ 難病対策

(ア) 指定難病等の医療給付制度

平成27年1月1日から「難病の患者に対する医療等に関する法律」（難病法）が施行され、新たな難病医療費助成制度が確立された。原因不明で治療方法が確定していない、いわゆる難病のうち、厚生労働大臣が指定する「指定難病」、「特定疾患治療研究事業の対象である特定疾患（スモン等4疾患、先天性血液凝固因子欠乏症等）」、「県単独指定難病（4疾患）」について医療給付を行っている。なお、指定難病の対象疾患は令和2年4月1日現在333疾患である。

a 指定難病に係る医療給付制度 認定件数 （令和3年3月31日現在）

| No | 疾患名 | 管内計 | 所沢市 | 飯能市 | 狭山市 | 入間市 | 日高市 |
|----|----------------------------|-----|-----|-----|-----|-----|-----|
| 1 | 球脊髄性筋萎縮症 | 12 | 3 | 3 | 4 | 1 | 1 |
| 2 | 筋萎縮性側索硬化症 | 60 | 24 | 8 | 15 | 8 | 5 |
| 3 | 脊髄性筋萎縮症 | 5 | 2 | 0 | 3 | 0 | 0 |
| 4 | 原発性側索硬化症 | 0 | 0 | 0 | 0 | 0 | 0 |
| 5 | 進行性核上性麻痺 | 69 | 24 | 10 | 19 | 14 | 2 |
| 6 | パーキンソン病 | 946 | 402 | 79 | 239 | 171 | 55 |
| 7 | 大脳皮質基底核変性症 | 20 | 9 | 1 | 1 | 7 | 2 |
| 8 | ハンチントン病 | 4 | 2 | 0 | 1 | 1 | 0 |
| 9 | 神経有棘赤血球症 | 0 | 0 | 0 | 0 | 0 | 0 |
| 10 | シャルコー・マリー・トゥース病 | 6 | 4 | 0 | 2 | 0 | 0 |
| 11 | 重症筋無力症 | 179 | 81 | 25 | 32 | 28 | 13 |
| 12 | 先天性筋無力症候群 | 0 | 0 | 0 | 0 | 0 | 0 |
| 13 | 多発性硬化症／視神経脊髄炎 | 165 | 88 | 12 | 30 | 26 | 9 |
| 14 | 慢性炎症性脱髄性多発神経炎／多巣性運動ニューロパチー | 29 | 15 | 3 | 10 | 1 | 0 |
| 15 | 封入体筋炎 | 4 | 2 | 1 | 1 | 0 | 0 |
| 16 | クローウ・深瀬症候群 | 1 | 1 | 0 | 0 | 0 | 0 |
| 17 | 多系統萎縮症 | 64 | 20 | 8 | 14 | 17 | 5 |
| 18 | 脊髄小脳変性症(多系統萎縮症を除く。) | 170 | 68 | 22 | 29 | 41 | 10 |
| 19 | ライソゾーム病 | 10 | 4 | 2 | 3 | 0 | 1 |
| 20 | 副腎白質ジストロフィー | 0 | 0 | 0 | 0 | 0 | 0 |
| 21 | ミトコンドリア病 | 9 | 3 | 1 | 4 | 1 | 0 |
| 22 | もやもや病 | 86 | 38 | 7 | 13 | 15 | 13 |
| 23 | プリオン病 | 2 | 2 | 0 | 0 | 0 | 0 |
| 24 | 亜急性硬化性全脳炎 | 0 | 0 | 0 | 0 | 0 | 0 |
| 25 | 進行性多巣性白質脳症 | 1 | 0 | 1 | 0 | 0 | 0 |
| 26 | HTLV-1 関連脊髄症 | 2 | 0 | 0 | 0 | 0 | 2 |
| 27 | 特発性基底核石灰化症 | 2 | 2 | 0 | 0 | 0 | 0 |
| 28 | 全身性アミロイドーシス | 20 | 7 | 0 | 6 | 4 | 3 |
| 29 | ウルリッヒ病 | 0 | 0 | 0 | 0 | 0 | 0 |
| 30 | 遠位型ミオパチー | 2 | 0 | 0 | 2 | 0 | 0 |
| 31 | ベスレムミオパチー | 0 | 0 | 0 | 0 | 0 | 0 |

| No | 疾患名 | 管内計 | 所沢市 | 飯能市 | 狭山市 | 入間市 | 日高市 |
|----|------------------|-----|-----|-----|-----|-----|-----|
| 32 | 自己食食空胞性ミオパチー | 0 | 0 | 0 | 0 | 0 | 0 |
| 33 | シュワルツ・ヤンペル症候群 | 0 | 0 | 0 | 0 | 0 | 0 |
| 34 | 神経線維腫症 | 31 | 11 | 2 | 6 | 7 | 5 |
| 35 | 天疱瘡 | 21 | 8 | 1 | 2 | 6 | 4 |
| 36 | 表皮水疱症 | 1 | 0 | 0 | 0 | 1 | 0 |
| 37 | 膿疱性乾癬（汎発型） | 10 | 4 | 0 | 3 | 2 | 1 |
| 38 | スティーヴンス・ジョンソン症候群 | 0 | 0 | 0 | 0 | 0 | 0 |
| 39 | 中毒性表皮壊死症 | 0 | 0 | 0 | 0 | 0 | 0 |
| 40 | 高安動脈炎 | 40 | 20 | 2 | 8 | 6 | 4 |
| 41 | 巨細胞性動脈炎 | 15 | 7 | 0 | 4 | 4 | 0 |
| 42 | 結節性多発動脈炎 | 15 | 6 | 4 | 3 | 2 | 0 |
| 43 | 顕微鏡的多発血管炎 | 73 | 34 | 10 | 8 | 7 | 14 |
| 44 | 多発血管炎性肉芽腫症 | 27 | 9 | 2 | 6 | 7 | 3 |
| 45 | 好酸球性多発血管炎性肉芽腫症 | 36 | 13 | 2 | 9 | 8 | 4 |
| 46 | 悪性関節リウマチ | 32 | 10 | 6 | 3 | 10 | 3 |
| 47 | バージャー病 | 6 | 1 | 0 | 2 | 2 | 1 |
| 48 | 原発性抗リン脂質抗体症候群 | 1 | 1 | 0 | 0 | 0 | 0 |
| 49 | 全身性エリテマトーデス | 435 | 190 | 49 | 85 | 83 | 28 |
| 50 | 皮膚筋炎／多発性筋炎 | 180 | 72 | 18 | 35 | 42 | 13 |
| 51 | 全身性強皮症 | 210 | 82 | 28 | 53 | 27 | 20 |
| 52 | 混合性結合組織病 | 64 | 26 | 8 | 8 | 12 | 10 |
| 53 | シェーグレン症候群 | 92 | 42 | 9 | 24 | 13 | 4 |
| 54 | 成人スチル病 | 24 | 15 | 0 | 5 | 3 | 1 |
| 55 | 再発性多発軟骨炎 | 6 | 4 | 1 | 1 | 0 | 0 |
| 56 | ベーチェット病 | 103 | 46 | 6 | 27 | 15 | 9 |
| 57 | 特発性拡張型心筋症 | 92 | 38 | 10 | 17 | 22 | 5 |
| 58 | 肥大型心筋症 | 21 | 11 | 2 | 2 | 5 | 1 |
| 59 | 拘束型心筋症 | 0 | 0 | 0 | 0 | 0 | 0 |
| 60 | 再生不良性貧血 | 59 | 21 | 14 | 11 | 12 | 1 |
| 61 | 自己免疫性溶血性貧血 | 10 | 4 | 2 | 0 | 4 | 0 |
| 62 | 発作性夜間ヘモグロビン尿症 | 5 | 3 | 0 | 1 | 1 | 0 |
| 63 | 特発性血小板減少性紫斑病 | 86 | 37 | 7 | 15 | 22 | 5 |
| 64 | 血栓性血小板減少性紫斑病 | 2 | 1 | 0 | 0 | 0 | 1 |
| 65 | 原発性免疫不全症候群 | 13 | 5 | 0 | 4 | 4 | 0 |
| 66 | IgA 腎症 | 44 | 25 | 5 | 3 | 8 | 3 |
| 67 | 多発性嚢胞腎 | 99 | 50 | 8 | 14 | 20 | 7 |
| 68 | 黄色靱帯骨化症 | 51 | 18 | 5 | 10 | 16 | 2 |
| 69 | 後縦靱帯骨化症 | 225 | 96 | 24 | 37 | 54 | 14 |
| 70 | 広範脊柱管狭窄症 | 33 | 9 | 4 | 9 | 6 | 5 |
| 71 | 特発性大腿骨頭壊死症 | 91 | 33 | 10 | 17 | 25 | 6 |
| 72 | 下垂体性 ADH 分泌異常症 | 24 | 10 | 3 | 4 | 5 | 2 |
| 73 | 下垂体性 TSH 分泌亢進症 | 0 | 0 | 0 | 0 | 0 | 0 |

| No. | 疾患名 | 管内計 | 所沢市 | 飯能市 | 狭山市 | 入間市 | 日高市 |
|-----|-----------------------|-----|-----|-----|-----|-----|-----|
| 74 | 下垂体性 PRL 分泌亢進症 | 18 | 10 | 0 | 1 | 6 | 1 |
| 75 | クッシング病 | 4 | 1 | 0 | 1 | 2 | 0 |
| 76 | 下垂体性ゴナドトロピン分泌亢進症 | 0 | 0 | 0 | 0 | 0 | 0 |
| 77 | 下垂体性成長ホルモン分泌亢進症 | 23 | 10 | 1 | 5 | 5 | 2 |
| 78 | 下垂体前葉機能低下症 | 106 | 47 | 13 | 12 | 23 | 11 |
| 79 | 家族性高コレステロール血症 (ホモ接合体) | 2 | 0 | 0 | 1 | 0 | 1 |
| 80 | 甲状腺ホルモン不応症 | 0 | 0 | 0 | 0 | 0 | 0 |
| 81 | 先天性副腎皮質酵素欠損症 | 2 | 2 | 0 | 0 | 0 | 0 |
| 82 | 先天性副腎低形成症 | 1 | 1 | 0 | 0 | 0 | 0 |
| 83 | アジソン病 | 1 | 1 | 0 | 0 | 0 | 0 |
| 84 | サルコイドーシス | 103 | 43 | 8 | 17 | 26 | 9 |
| 85 | 特発性間質性肺炎 | 105 | 49 | 12 | 13 | 20 | 11 |
| 86 | 肺動脈性肺高血圧症 | 18 | 7 | 0 | 5 | 3 | 3 |
| 87 | 肺静脈閉塞症/肺毛細血管腫症 | 1 | 0 | 0 | 1 | 0 | 0 |
| 88 | 慢性血栓塞栓性肺高血圧症 | 36 | 22 | 1 | 5 | 7 | 1 |
| 89 | リンパ脈管筋腫症 | 5 | 3 | 0 | 2 | 0 | 0 |
| 90 | 網膜色素変性症 | 133 | 60 | 14 | 32 | 23 | 4 |
| 91 | バッド・キアリ症候群 | 0 | 0 | 0 | 0 | 0 | 0 |
| 92 | 特発性門脈圧亢進症 | 6 | 4 | 0 | 0 | 2 | 0 |
| 93 | 原発性胆汁性肝硬変 | 178 | 78 | 11 | 25 | 47 | 17 |
| 94 | 原発性硬化性胆管炎 | 8 | 1 | 2 | 3 | 1 | 1 |
| 95 | 自己免疫性肝炎 | 38 | 19 | 7 | 6 | 4 | 2 |
| 96 | クローン病 | 250 | 123 | 18 | 43 | 45 | 21 |
| 97 | 潰瘍性大腸炎 | 824 | 396 | 100 | 132 | 146 | 50 |
| 98 | 好酸球性消化管疾患 | 6 | 3 | 3 | 0 | 0 | 0 |
| 99 | 慢性特発性偽性腸閉塞症 | 1 | 0 | 0 | 0 | 1 | 0 |
| 100 | 巨大膀胱短小結腸腸管蠕動不全症 | 0 | 0 | 0 | 0 | 0 | 0 |
| 101 | 腸管神経節細胞僅少症 | 0 | 0 | 0 | 0 | 0 | 0 |
| 102 | ルビンシュタイン・テイビ症候群 | 0 | 0 | 0 | 0 | 0 | 0 |
| 103 | CFC 症候群 | 0 | 0 | 0 | 0 | 0 | 0 |
| 104 | コステロ症候群 | 0 | 0 | 0 | 0 | 0 | 0 |
| 105 | チャーシ症候群 | 0 | 0 | 0 | 0 | 0 | 0 |
| 106 | クリオピリン関連周期熱症候群 | 0 | 0 | 0 | 0 | 0 | 0 |
| 107 | 若年性特発性関節炎 | 7 | 5 | 1 | 0 | 1 | 0 |
| 108 | TNF 受容体関連周期性症候群 | 0 | 0 | 0 | 0 | 0 | 0 |
| 109 | 非典型溶血性尿毒症症候群 | 0 | 0 | 0 | 0 | 0 | 0 |
| 110 | ブラウ症候群 | 0 | 0 | 0 | 0 | 0 | 0 |
| 111 | 先天性ミオパチー | 1 | 1 | 0 | 0 | 0 | 0 |
| 112 | マリネスコ・シェーグレン症候群 | 0 | 0 | 0 | 0 | 0 | 0 |
| 113 | 筋ジストロフィー | 26 | 10 | 2 | 8 | 6 | 0 |
| 114 | 非ジストロフィー性ミオトニー症候群 | 0 | 0 | 0 | 0 | 0 | 0 |
| 115 | 遺伝性周期性四肢麻痺 | 0 | 0 | 0 | 0 | 0 | 0 |

| No. | 疾患名 | 管内計 | 所沢市 | 飯能市 | 狭山市 | 入間市 | 日高市 |
|-----|----------------------------|-----|-----|-----|-----|-----|-----|
| 116 | アトピー性脊髄炎 | 1 | 1 | 0 | 0 | 0 | 0 |
| 117 | 脊髄空洞症 | 6 | 2 | 1 | 1 | 1 | 1 |
| 118 | 脊髄髄膜瘤 | 0 | 0 | 0 | 0 | 0 | 0 |
| 119 | アイザックス症候群 | 0 | 0 | 0 | 0 | 0 | 0 |
| 120 | 遺伝性ジストニア | 1 | 1 | 0 | 0 | 0 | 0 |
| 121 | 神経フェリチン症 | 0 | 0 | 0 | 0 | 0 | 0 |
| 122 | 脳表ヘモジデリン沈着症 | 1 | 0 | 1 | 0 | 0 | 0 |
| 123 | 禿頭と変形性脊椎症を伴う常染色体劣性白質脳症 | 1 | 0 | 0 | 0 | 1 | 0 |
| 124 | 皮質下梗塞と白質脳症を伴う常染色体優性脳動脈症 | 0 | 0 | 0 | 0 | 0 | 0 |
| 125 | 神経軸索スフェロイド形成を伴う遺伝性びまん性白質脳症 | 0 | 0 | 0 | 0 | 0 | 0 |
| 126 | ペリー症候群 | 0 | 0 | 0 | 0 | 0 | 0 |
| 127 | 前頭側頭葉変性症 | 4 | 2 | 0 | 0 | 2 | 0 |
| 128 | ピッカースタッフ脳幹脳炎 | 1 | 1 | 0 | 0 | 0 | 0 |
| 129 | 痙攣重積型（二相性）急性脳症 | 1 | 0 | 0 | 1 | 0 | 0 |
| 130 | 先天性無痛無汗症 | 0 | 0 | 0 | 0 | 0 | 0 |
| 131 | アレキサンダー病 | 0 | 0 | 0 | 0 | 0 | 0 |
| 132 | 先天性核上性球麻痺 | 0 | 0 | 0 | 0 | 0 | 0 |
| 133 | メビウス症候群 | 0 | 0 | 0 | 0 | 0 | 0 |
| 134 | 中隔視神経形成異常症/ドモルシア症候群 | 0 | 0 | 0 | 0 | 0 | 0 |
| 135 | アイカルディ症候群 | 0 | 0 | 0 | 0 | 0 | 0 |
| 136 | 片側巨脳症 | 0 | 0 | 0 | 0 | 0 | 0 |
| 137 | 限局性皮質異形成 | 0 | 0 | 0 | 0 | 0 | 0 |
| 138 | 神経細胞移動異常症 | 0 | 0 | 0 | 0 | 0 | 0 |
| 139 | 先天性大脳白質形成不全症 | 0 | 0 | 0 | 0 | 0 | 0 |
| 140 | ドラベ症候群 | 0 | 0 | 0 | 0 | 0 | 0 |
| 141 | 海馬硬化を伴う内側側頭葉てんかん | 1 | 0 | 0 | 0 | 1 | 0 |
| 142 | ミオクロニー欠伸てんかん | 0 | 0 | 0 | 0 | 0 | 0 |
| 143 | ミオクロニー脱力発作を伴うてんかん | 0 | 0 | 0 | 0 | 0 | 0 |
| 144 | レノックス・ガストー症候群 | 0 | 0 | 0 | 0 | 0 | 0 |
| 145 | ウエスト症候群 | 0 | 0 | 0 | 0 | 0 | 0 |
| 146 | 大田原症候群 | 0 | 0 | 0 | 0 | 0 | 0 |
| 147 | 早期ミオクロニー脳症 | 0 | 0 | 0 | 0 | 0 | 0 |
| 148 | 遊走性焦点発作を伴う乳児てんかん | 3 | 3 | 0 | 0 | 0 | 0 |
| 149 | 片側痙攣・片麻痺・てんかん症候群 | 0 | 0 | 0 | 0 | 0 | 0 |
| 150 | 環状 20 番染色体症候群 | 0 | 0 | 0 | 0 | 0 | 0 |
| 151 | ラスムッセン脳炎 | 0 | 0 | 0 | 0 | 0 | 0 |
| 152 | PCDH19 関連症候群 | 0 | 0 | 0 | 0 | 0 | 0 |
| 153 | 難治頻回部分発作重積型急性脳炎 | 0 | 0 | 0 | 0 | 0 | 0 |

| No. | 疾患名 | 管内計 | 所沢市 | 飯能市 | 狭山市 | 入間市 | 日高市 |
|-----|-----------------------|-----|-----|-----|-----|-----|-----|
| 154 | 徐波睡眠期持続性棘徐波を示すてんかん性脳症 | 0 | 0 | 0 | 0 | 0 | 0 |
| 155 | ランドウ・クレフナー症候群 | 0 | 0 | 0 | 0 | 0 | 0 |
| 156 | レット症候群 | 1 | 0 | 0 | 0 | 0 | 1 |
| 157 | スタージ・ウェーバー症候群 | 0 | 0 | 0 | 0 | 0 | 0 |
| 158 | 結節性硬化症 | 2 | 1 | 1 | 0 | 0 | 0 |
| 159 | 色素性乾皮症 | 1 | 0 | 0 | 1 | 0 | 0 |
| 160 | 先天性魚鱗癬 | 3 | 3 | 0 | 0 | 0 | 0 |
| 161 | 家族性良性慢性天疱瘡 | 1 | 1 | 0 | 0 | 0 | 0 |
| 162 | 類天疱瘡（後天性表皮水疱症を含む。） | 27 | 11 | 1 | 9 | 6 | 0 |
| 163 | 特発性後天性全身性無汗症 | 3 | 2 | 0 | 1 | 0 | 0 |
| 164 | 眼皮膚白皮症 | 0 | 0 | 0 | 0 | 0 | 0 |
| 165 | 肥厚性皮膚骨膜炎 | 0 | 0 | 0 | 0 | 0 | 0 |
| 166 | 弾性線維性仮性黄色腫 | 1 | 0 | 1 | 0 | 0 | 0 |
| 167 | マルファン症候群 | 8 | 4 | 0 | 1 | 3 | 0 |
| 168 | エーラス・ダンロス症候群 | 0 | 0 | 0 | 0 | 0 | 0 |
| 169 | メンケス病 | 0 | 0 | 0 | 0 | 0 | 0 |
| 170 | オクシピタル・ホーン症候群 | 0 | 0 | 0 | 0 | 0 | 0 |
| 171 | ウィルソン病 | 2 | 1 | 0 | 1 | 0 | 0 |
| 172 | 低ホスファターゼ症 | 0 | 0 | 0 | 0 | 0 | 0 |
| 173 | VATER 症候群 | 1 | 0 | 0 | 0 | 1 | 0 |
| 174 | 那須・ハコラ病 | 0 | 0 | 0 | 0 | 0 | 0 |
| 175 | ウィーバー症候群 | 0 | 0 | 0 | 0 | 0 | 0 |
| 176 | コフィン・ローリー症候群 | 0 | 0 | 0 | 0 | 0 | 0 |
| 177 | ジュベール症候群関連疾患 | 0 | 0 | 0 | 0 | 0 | 0 |
| 178 | モワット・ウィルソン症候群 | 0 | 0 | 0 | 0 | 0 | 0 |
| 179 | ウィリアムズ症候群 | 0 | 0 | 0 | 0 | 0 | 0 |
| 180 | ATR-X 症候群 | 0 | 0 | 0 | 0 | 0 | 0 |
| 181 | クルーゾン症候群 | 1 | 0 | 0 | 0 | 1 | 0 |
| 182 | アペール症候群 | 0 | 0 | 0 | 0 | 0 | 0 |
| 183 | ファイファー症候群 | 0 | 0 | 0 | 0 | 0 | 0 |
| 184 | アントレー・ピクスラー症候群 | 0 | 0 | 0 | 0 | 0 | 0 |
| 185 | コフィン・シリス症候群 | 0 | 0 | 0 | 0 | 0 | 0 |
| 186 | ロスムンド・トムソン症候群 | 0 | 0 | 0 | 0 | 0 | 0 |
| 187 | 歌舞伎症候群 | 0 | 0 | 0 | 0 | 0 | 0 |
| 188 | 多脾症候群 | 0 | 0 | 0 | 0 | 0 | 0 |
| 189 | 無脾症候群 | 0 | 0 | 0 | 0 | 0 | 0 |
| 190 | 鯉耳腎症候群 | 0 | 0 | 0 | 0 | 0 | 0 |
| 191 | ウェルナー症候群 | 0 | 0 | 0 | 0 | 0 | 0 |
| 192 | コケイン症候群 | 0 | 0 | 0 | 0 | 0 | 0 |
| 193 | ブラダー・ウィリ症候群 | 0 | 0 | 0 | 0 | 0 | 0 |

| No. | 疾患名 | 管内計 | 所沢市 | 飯能市 | 狭山市 | 入間市 | 日高市 |
|-----|--------------------|-----|-----|-----|-----|-----|-----|
| 194 | ソトス症候群 | 1 | 1 | 0 | 0 | 0 | 0 |
| 195 | ヌーナン症候群 | 0 | 0 | 0 | 0 | 0 | 0 |
| 196 | ヤング・シン普森症候群 | 0 | 0 | 0 | 0 | 0 | 0 |
| 197 | 1p36欠失症候群 | 0 | 0 | 0 | 0 | 0 | 0 |
| 198 | 4p欠失症候群 | 0 | 0 | 0 | 0 | 0 | 0 |
| 199 | 5p欠失症候群 | 0 | 0 | 0 | 0 | 0 | 0 |
| 200 | 第14番染色体父親性ダイソミー症候群 | 0 | 0 | 0 | 0 | 0 | 0 |
| 201 | アンジェルマン症候群 | 1 | 1 | 0 | 0 | 0 | 0 |
| 202 | スミス・マギニス症候群 | 0 | 0 | 0 | 0 | 0 | 0 |
| 203 | 22q11.2欠失症候群 | 1 | 0 | 0 | 0 | 0 | 1 |
| 204 | エマヌエル症候群 | 0 | 0 | 0 | 0 | 0 | 0 |
| 205 | 脆弱X症候群関連疾患 | 0 | 0 | 0 | 0 | 0 | 0 |
| 206 | 脆弱X症候群 | 0 | 0 | 0 | 0 | 0 | 0 |
| 207 | 総動脈幹遺残症 | 0 | 0 | 0 | 0 | 0 | 0 |
| 208 | 修正大血管転位症 | 1 | 1 | 0 | 0 | 0 | 0 |
| 209 | 完全大血管転位症 | 0 | 0 | 0 | 0 | 0 | 0 |
| 210 | 単心室症 | 4 | 1 | 1 | 0 | 1 | 1 |
| 211 | 左心低形成症候群 | 1 | 1 | 0 | 0 | 0 | 0 |
| 212 | 三尖弁閉鎖症 | 0 | 0 | 0 | 0 | 0 | 0 |
| 213 | 心室中隔欠損を伴わない肺動脈閉鎖症 | 0 | 0 | 0 | 0 | 0 | 0 |
| 214 | 心室中隔欠損を伴う肺動脈閉鎖症 | 0 | 0 | 0 | 0 | 0 | 0 |
| 215 | ファロー四徴症 | 4 | 1 | 1 | 0 | 1 | 1 |
| 216 | 両大血管右室起始症 | 1 | 1 | 0 | 0 | 0 | 0 |
| 217 | エプスタイン病 | 0 | 0 | 0 | 0 | 0 | 0 |
| 218 | アルポート症候群 | 1 | 0 | 0 | 0 | 1 | 0 |
| 219 | ギャロウェイ・モワト症候群 | 0 | 0 | 0 | 0 | 0 | 0 |
| 220 | 急速進行性糸球体腎炎 | 3 | 1 | 0 | 0 | 1 | 1 |
| 221 | 抗糸球体基底膜腎炎 | 2 | 0 | 1 | 1 | 0 | 0 |
| 222 | 一次性ネフローゼ症候群 | 46 | 22 | 5 | 5 | 11 | 3 |
| 223 | 一次性膜性増殖性糸球体腎炎 | 1 | 0 | 0 | 1 | 0 | 0 |
| 224 | 紫斑病性腎炎 | 2 | 1 | 0 | 0 | 1 | 0 |
| 225 | 先天性腎性尿崩症 | 0 | 0 | 0 | 0 | 0 | 0 |
| 226 | 間質性膀胱炎（ハンナ型） | 1 | 1 | 0 | 0 | 0 | 0 |
| 227 | オスラー病 | 9 | 4 | 0 | 4 | 0 | 1 |
| 228 | 閉塞性細気管支炎 | 0 | 0 | 0 | 0 | 0 | 0 |
| 229 | 肺胞蛋白症（自己免疫性又は先天性） | 2 | 0 | 1 | 0 | 1 | 0 |
| 230 | 肺胞低換気症候群 | 1 | 0 | 0 | 1 | 0 | 0 |
| 231 | α1-アンチトリプシン欠乏症 | 0 | 0 | 0 | 0 | 0 | 0 |
| 232 | カーニー複合 | 0 | 0 | 0 | 0 | 0 | 0 |
| 233 | ウォルフラム症候群 | 0 | 0 | 0 | 0 | 0 | 0 |

| No. | 疾患名 | 管内計 | 所沢市 | 飯能市 | 狭山市 | 入間市 | 日高市 |
|-----|------------------------------|-----|-----|-----|-----|-----|-----|
| 234 | ペルオキシソーム病（副腎白質ジストロフィーを除く。） | 0 | 0 | 0 | 0 | 0 | 0 |
| 235 | 副甲状腺機能低下症 | 2 | 0 | 1 | 1 | 0 | 0 |
| 236 | 偽性副甲状腺機能低下症 | 0 | 0 | 0 | 0 | 0 | 0 |
| 237 | 副腎皮質刺激ホルモン不応症 | 0 | 0 | 0 | 0 | 0 | 0 |
| 238 | ビタミンD抵抗性くる病/骨軟化症 | 2 | 1 | 1 | 0 | 0 | 0 |
| 239 | ビタミンD依存性くる病/骨軟化症 | 0 | 0 | 0 | 0 | 0 | 0 |
| 240 | フェニルケトン尿症 | 2 | 0 | 0 | 2 | 0 | 0 |
| 241 | 高チロシン血症1型 | 0 | 0 | 0 | 0 | 0 | 0 |
| 242 | 高チロシン血症2型 | 0 | 0 | 0 | 0 | 0 | 0 |
| 243 | 高チロシン血症3型 | 0 | 0 | 0 | 0 | 0 | 0 |
| 244 | メープルシロップ尿症 | 1 | 0 | 0 | 0 | 1 | 0 |
| 245 | プロピオン酸血症 | 0 | 0 | 0 | 0 | 0 | 0 |
| 246 | メチルマロン酸血症 | 0 | 0 | 0 | 0 | 0 | 0 |
| 247 | イソ吉草酸血症 | 0 | 0 | 0 | 0 | 0 | 0 |
| 248 | グルコーストランスポーター1欠損症 | 0 | 0 | 0 | 0 | 0 | 0 |
| 249 | グルタル酸血症1型 | 0 | 0 | 0 | 0 | 0 | 0 |
| 250 | グルタル酸血症2型 | 0 | 0 | 0 | 0 | 0 | 0 |
| 251 | 尿素サイクル異常症 | 1 | 0 | 0 | 0 | 1 | 0 |
| 252 | リジン尿性蛋白不耐症 | 0 | 0 | 0 | 0 | 0 | 0 |
| 253 | 先天性葉酸吸収不全 | 0 | 0 | 0 | 0 | 0 | 0 |
| 254 | ポルフィリン症 | 0 | 0 | 0 | 0 | 0 | 0 |
| 255 | 複合カルボキシラーゼ欠損症 | 0 | 0 | 0 | 0 | 0 | 0 |
| 256 | 筋型糖原病 | 0 | 0 | 0 | 0 | 0 | 0 |
| 257 | 肝型糖原病 | 0 | 0 | 0 | 0 | 0 | 0 |
| 258 | ガラクトース-1-リン酸ウリジルトランスフェラーゼ欠損症 | 0 | 0 | 0 | 0 | 0 | 0 |
| 259 | レシチンコレステロールアシルトランスフェラーゼ欠損症 | 0 | 0 | 0 | 0 | 0 | 0 |
| 260 | シトステロール血症 | 0 | 0 | 0 | 0 | 0 | 0 |
| 261 | タンジール病 | 0 | 0 | 0 | 0 | 0 | 0 |
| 262 | 原発性高カイロミクロン血症 | 0 | 0 | 0 | 0 | 0 | 0 |
| 263 | 脳腱黄色腫症 | 0 | 0 | 0 | 0 | 0 | 0 |
| 264 | 無 β リポタンパク血症 | 0 | 0 | 0 | 0 | 0 | 0 |
| 265 | 脂肪萎縮症 | 0 | 0 | 0 | 0 | 0 | 0 |
| 266 | 家族性地中海熱 | 1 | 1 | 0 | 0 | 0 | 0 |
| 267 | 高IgD症候群 | 0 | 0 | 0 | 0 | 0 | 0 |
| 268 | 中條・西村症候群 | 0 | 0 | 0 | 0 | 0 | 0 |
| 269 | 化膿性無菌性関節炎・壊疽性膿皮症 ・アクネ症候群 | 0 | 0 | 0 | 0 | 0 | 0 |
| 270 | 慢性再発性多発性骨髄炎 | 1 | 1 | 0 | 0 | 0 | 0 |
| 271 | 強直性脊椎炎 | 16 | 3 | 5 | 5 | 3 | 0 |

| No | 疾患名 | 管内計 | 所沢市 | 飯能市 | 狭山市 | 入間市 | 日高市 |
|-----|-----------------------|-----|-----|-----|-----|-----|-----|
| 272 | 進行性骨化性線維異形成症 | 0 | 0 | 0 | 0 | 0 | 0 |
| 273 | 肋骨異常を伴う先天性側弯症 | 0 | 0 | 0 | 0 | 0 | 0 |
| 274 | 骨形成不全症 | 1 | 0 | 0 | 0 | 1 | 0 |
| 275 | タナトフォリック骨異形成症 | 0 | 0 | 0 | 0 | 0 | 0 |
| 276 | 軟骨無形成症 | 0 | 0 | 0 | 0 | 0 | 0 |
| 277 | リンパ管腫症/ゴーム病 | 0 | 0 | 0 | 0 | 0 | 0 |
| 278 | 巨大リンパ管奇形(頸部顔面病変) | 0 | 0 | 0 | 0 | 0 | 0 |
| 279 | 巨大静脈奇形(頸部口腔咽頭びまん性病変) | 1 | 0 | 1 | 0 | 0 | 0 |
| 280 | 巨大動静脈奇形(頸部顔面又は四肢病変) | 0 | 0 | 0 | 0 | 0 | 0 |
| 281 | クリッペル・トレノネー・ウェーバ一症候群 | 0 | 0 | 0 | 0 | 0 | 0 |
| 282 | 先天性赤血球形成異常性貧血 | 0 | 0 | 0 | 0 | 0 | 0 |
| 283 | 後天性赤芽球癆 | 6 | 3 | 1 | 2 | 0 | 0 |
| 284 | ダイヤモンド・ブラックファン貧血 | 0 | 0 | 0 | 0 | 0 | 0 |
| 285 | ファンコニ貧血 | 0 | 0 | 0 | 0 | 0 | 0 |
| 286 | 遺伝性鉄芽球性貧血 | 0 | 0 | 0 | 0 | 0 | 0 |
| 287 | エプスタイン症候群 | 0 | 0 | 0 | 0 | 0 | 0 |
| 288 | 自己免疫性後天性凝固因子欠乏症 | 2 | 1 | 0 | 1 | 0 | 0 |
| 289 | クロンカイト・カナダ症候群 | 1 | 1 | 0 | 0 | 0 | 0 |
| 290 | 非特異性多発性小腸潰瘍症 | 1 | 0 | 0 | 0 | 0 | 1 |
| 291 | ヒルシュスプルング病(全結腸型又は小腸型) | 0 | 0 | 0 | 0 | 0 | 0 |
| 292 | 総排泄腔外反症 | 0 | 0 | 0 | 0 | 0 | 0 |
| 293 | 総排泄腔遺残 | 0 | 0 | 0 | 0 | 0 | 0 |
| 294 | 先天性横隔膜ヘルニア | 0 | 0 | 0 | 0 | 0 | 0 |
| 295 | 乳幼児肝巨大血管腫 | 0 | 0 | 0 | 0 | 0 | 0 |
| 296 | 胆道閉鎖症 | 3 | 2 | 0 | 1 | 0 | 0 |
| 297 | アラジール症候群 | 0 | 0 | 0 | 0 | 0 | 0 |
| 298 | 遺伝性膵炎 | 0 | 0 | 0 | 0 | 0 | 0 |
| 299 | 嚢胞性線維症 | 0 | 0 | 0 | 0 | 0 | 0 |
| 300 | IgG4関連疾患 | 20 | 11 | 2 | 4 | 2 | 1 |
| 301 | 黄斑ジストロフィー | 5 | 2 | 0 | 3 | 0 | 0 |
| 302 | レーベル遺伝性視神経症 | 0 | 0 | 0 | 0 | 0 | 0 |
| 303 | アッシャー症候群 | 0 | 0 | 0 | 0 | 0 | 0 |
| 304 | 若年発症型両側性感音難聴 | 0 | 0 | 0 | 0 | 0 | 0 |
| 305 | 遅発性内リンパ水腫 | 1 | 1 | 0 | 0 | 0 | 0 |
| 306 | 好酸球性副鼻腔炎 | 89 | 43 | 7 | 23 | 14 | 2 |
| 307 | カナバン病 | 0 | 0 | 0 | 0 | 0 | 0 |
| 308 | 進行性白質脳症 | 0 | 0 | 0 | 0 | 0 | 0 |
| 309 | 進行性ミオクローヌスてんかん | 1 | 0 | 0 | 1 | 0 | 0 |

| No. | 疾患名 | 管内計 | 所沢市 | 飯能市 | 狭山市 | 入間市 | 日高市 |
|-----|-------------------------------|-------|-------|-----|-------|-------|-----|
| 310 | 先天異常症候群 | 0 | 0 | 0 | 0 | 0 | 0 |
| 311 | 先天性三尖弁狭窄症 | 0 | 0 | 0 | 0 | 0 | 0 |
| 312 | 先天性僧帽弁狭窄症 | 0 | 0 | 0 | 0 | 0 | 0 |
| 313 | 先天性肺静脈狭窄症 | 0 | 0 | 0 | 0 | 0 | 0 |
| 314 | 左肺動脈右肺動脈起始症 | 0 | 0 | 0 | 0 | 0 | 0 |
| 315 | ネイルパテラ症候群（爪膝蓋骨症候群）／LMX1B関連腎症 | 0 | 0 | 0 | 0 | 0 | 0 |
| 316 | カルニチン回路異常症 | 0 | 0 | 0 | 0 | 0 | 0 |
| 317 | 三頭酵素欠損症 | 0 | 0 | 0 | 0 | 0 | 0 |
| 318 | シトリン欠損症 | 0 | 0 | 0 | 0 | 0 | 0 |
| 319 | セピアプテリン還元酵素（SR）欠損症 | 0 | 0 | 0 | 0 | 0 | 0 |
| 320 | 先天性グリコシルホスファチジルイノシトール（GPI）欠損症 | 0 | 0 | 0 | 0 | 0 | 0 |
| 321 | 非ケトーシス型高グリシン血症 | 0 | 0 | 0 | 0 | 0 | 0 |
| 322 | β-ケトチオラーゼ欠損症 | 0 | 0 | 0 | 0 | 0 | 0 |
| 323 | 芳香族L-アミノ酸脱炭酸酵素欠損症 | 0 | 0 | 0 | 0 | 0 | 0 |
| 324 | メチルグルタコン酸尿症 | 0 | 0 | 0 | 0 | 0 | 0 |
| 325 | 遺伝性自己炎症疾患 | 0 | 0 | 0 | 0 | 0 | 0 |
| 326 | 大理石骨病 | 0 | 0 | 0 | 0 | 0 | 0 |
| 327 | 特発性血栓症（遺伝性血栓性素因によるものに限る。） | 2 | 2 | 0 | 0 | 0 | 0 |
| 328 | 前眼部形成異常 | 0 | 0 | 0 | 0 | 0 | 0 |
| 329 | 無虹彩症 | 0 | 0 | 0 | 0 | 0 | 0 |
| 330 | 先天性気管狭窄症／先天性声門下狭窄症 | 0 | 0 | 0 | 0 | 0 | 0 |
| 331 | 特発性多中心性キャッスルマン病 | 9 | 4 | 0 | 1 | 3 | 1 |
| 332 | 膠様滴状角膜ジストロフィー | 0 | 0 | 0 | 0 | 0 | 0 |
| 333 | ハッチンソン・ギルフォード症候群 | 0 | 0 | 0 | 0 | 0 | 0 |
| | 合計 | 6,369 | 2,804 | 650 | 1,247 | 1,222 | 446 |

b 埼玉県特定疾患等医療給付事業 認定件数 (令和3年3月31日現在)

| | 疾患名 | 管内計 | 所沢市 | 飯能市 | 狭山市 | 入間市 | 日高市 |
|------------------|--|-----|-----|-----|-----|-----|-----|
| 1 県単独 指定難病 | 溶血性貧血（県指定）*1 | 1 | 0 | 0 | 1 | 0 | 0 |
| | 橋本病 | 2 | 1 | 0 | 0 | 1 | 0 |
| | 特発性好酸球増多症候群（県指定）*2 | 10 | 4 | 0 | 2 | 4 | 0 |
| | 脊髄空洞症（県指定） | 0 | 0 | 0 | 0 | 0 | 0 |
| | 原発性慢性骨髄線維症 | 9 | 5 | 0 | 3 | 1 | 0 |
| 2 特定疾患 | スモン | 3 | 3 | 0 | 0 | 0 | 0 |
| | 難治性肝炎のうち劇症肝炎 | 2 | 0 | 1 | 0 | 1 | 0 |
| | 重症急性膵炎 | 1 | 1 | 0 | 0 | 0 | 0 |
| | プリオン病（ヒト由来乾燥卵膜移植によるク ロイツフェルト・ヤコブ病に限る） | 0 | 0 | 0 | 0 | 0 | 0 |
| 3 | 先天性血液凝固因子欠乏症等 | 33 | 9 | 9 | 2 | 8 | 5 |
| | 合計 | 61 | 23 | 10 | 8 | 15 | 5 |

- * 1 難病法に係る指定難病として国の指定を受けている「(061)自己免疫性溶血性貧血」、「(062)発作性夜間ヘモグロビン尿症」を除く。
- * 2 難病法に係る指定難病として国の指定を受けている「(045)好酸球性多発血管炎性肉芽腫症」、「(098)好酸球性消化管疾患」、「(306)好酸球性副鼻腔炎」を除く。

(イ) 難病相談事業 患者会支援

a ひまわりの会

平成19年4月から自主活動を開始したひまわりの会(神経難病患者・家族会)に対し、年3回情報交換・提供を行った。

b かたくりの会

平成23年4月から活動を開始したかたくりの会(ALS患者・家族の会)に対し、およそ毎月1回活動を支援した。

(ウ) 難病訪問相談・指導

保健師が主に神経難病患者の家庭訪問を行った。

| | | | |
|----|-----|-----|----------|
| 訪問 | 実 | 延 | 関係者支援・連携 |
| 件数 | 14件 | 21回 | 20件 |

(エ) 在宅療養支援計画策定・評価(個別ケース検討等)

埼玉県における難病患者等支援に関する手引(平成28年7月版)をもとに、所内でケース支援判定会議を年3回(7・8月除く)、計10回実施した。

| | | |
|-----------|---------|----------|
| 疾患 | 支援計画策定数 | 支援計画評価件数 |
| 神経系 (ALS) | 180 | 33 |

(オ) 難病患者支援者研修会

新型コロナウイルスの影響により実施を見送った。

(カ) 難病対策地域協議会

関係機関等が相互の連絡を図ることにより、地域における難病の患者への支援体制に関する課題について情報を共有し、関係機関等の連携の緊密化を図るとともに、地域の実情に応じた体制の整備について協議を行うことを目的に、平成29年度から難病対策地域協議会を設置した。

令和2年度は新型コロナウイルスの影響により書面会議を行った。

| | |
|------|---|
| 委員人数 | 16人 |
| 内 容 | ・狭山保健所における難病対策・実績報告について ①難病・小児慢性特定疾患受給者に関する統計資料 ②台風12号災害に備えた事前調査について ③令和2年度狭山保健所における新型コロナウイルス感染症対応 |
| 日時 | 令和3年3月12日(金)～3月19日(金) |

ウ 原子爆弾被爆者援護に関する事務

広島市、長崎市への原子爆弾投下による被爆者手帳所持者に対し、医療費支給及び手当受給に関する各種申請の受理を行った。

(ア) 被爆者健康手帳所持者数 (令和3年3月31日現在)

| | |
|---------|-----|
| 狭山保健所管内 | 268 |
|---------|-----|

(イ) 原子爆弾被爆者援護に関する各種申請件数 (件)

| 手帳交付関係※ (新規・再交付・記載事項変更) | 手 当 関 係 (新規・継続・変更) | 医療費支給関係 | 介護保険助成関係 (支給申請・認定申請) | そ の 他 (医療機関指定申請) | 合 計 |
|----------------------------|-----------------------|---------|-------------------------|---------------------|-----|
| 28 | 7 | 29 | 25 | 6 | 95 |

※二世手帳含む

エ 石綿健康被害救済給付申請

石綿健康被害救済法が平成18年3月27日から施行され、埼玉県各保健所で申請業務受付が開始された。

各種件数 (件)

| 各種給付申請 | 制度等に関する相談 | 合 計 |
|--------|-----------|-----|
| 1 | 5 | 6 |

オ 栄養活動業務

(ア) 健康増進(栄養・運動等)指導

| 集団指導延人員 | | | |
|---------|----|----|------|
| 栄養 | 運動 | 休養 | 禁煙 |
| 238 | 0 | 0 | 5070 |

(イ) 給食施設指導

健康増進法に基づく給食施設の指導を行った。

| | |
|------|---------|
| 個別指導 | 延べ 261件 |
| 集団指導 | 延べ 232件 |

(ウ) 埼玉県・健康づくり協力店の指定

飲食店における栄養成分表示を普及した。

(令和3年3月31日現在)

| | |
|------------|------|
| 健康づくり協力店舗数 | 94施設 |
|------------|------|

(工) 食育事業

埼玉県食育推進計画を推進するために必要な取組を実施した。

a 健康づくり協力店の普及啓発

| 健康づくり協力店新規認証の推進 | |
|-----------------|--|
| 実施時期・参加者 | 令和2年9月～12月 管内健康づくり協力店 94店舗 |
| 内 容 | 健康づくり協力店活動実態調査を訪問、電話等により実施。 健康づくり情報の提供依頼および改正健康増進法等の周知啓発を実施した。 (受動喫煙防止対策実施施設認証制度の周知啓発も併せて実施) |

b 管内関係団体等を対象に研修会を実施した。

○対象団体 管内給食施設の従事者

| | |
|-------|--|
| 日 時 | 令和2年8月 |
| 対 象 者 | 管内給食施設の従事者 |
| 参加人数 | 585施設 |
| 内 容 | 管内給食施設を対象に狭山保健所食品監視担当が作成した給食施設講習会資料を送付した。 対象施設数 585施設 ※新型コロナウイルス感染症拡大防止のため書面開催とした。 |

○対象団体 管内給食施設の従事者

| | |
|-------|--|
| 日 時 | 令和2年10月27日(火) |
| 対 象 者 | 管内給食施設の従事者 |
| 参加人数 | 4施設 |
| 内 容 | 県民への情報発信を積極的に行うことができる人材の育成を目的に、食品安全課と共催でzoomを活用し実施した。 ①基調講演「ノロウイルスによる食中毒と予防法について」 講師：女子栄養大学 食品衛生学研究室 斉藤 守弘 教授 ②手洗い指導研修 ③グループディスカッション |

c 管内関係団体の活動を支援した。

○対象団体 地域活動栄養士会(在宅栄養士)

支援内容 所沢支部、狭山支部に対し、メールや電話による活動支援、情報提供を行った。
令和2年度、定例会は市保健センター等で実施。

○対象団体 給食研究会

令和2年度は会合による役員会、研修会を休止。メールや書面による情報提供とした。

カ 歯科保健対策事業

(ア) 歯科口腔保健連携会議

管内の歯と口の健康づくりの推進を図ることを目的とし、保健所、管内市(保健センター、教育委員会)、地域の歯科医師、歯科衛生士等との連携強化を進めるため、講演、グループディスカッションを開催し高齢者の歯科保健や地域との連携、地域課題について検討する。

令和2年度は新型コロナウイルスの影響により中止。

キ 健康づくり

(ア) 受動喫煙防止対策事業

a 健康増進法の周知を図り、住民、事業者に対し受動喫煙防止対策に関する知識の啓発を行った。また、県民の受動喫煙による健康被害を防ぐことを目指し埼玉県受動喫煙防止対策実施施設等認証制度の普及に努めた。

- ・ 認証制度の認証書・ステッカーの送付 50施設
- ・ 喫煙可能室設置施設に対する県条例の周知啓発 102施設
- ・ 喫煙可能室等の標識の送付 50施設
- ・ 健康増進法の一部を改正する法律に関する周知啓発 5070件
- ・ 受動喫煙全般の周知啓発 5370件

b 個別相談

受動喫煙防止対策に関する個別相談を行った。

| | |
|-----------------|-------|
| 受動喫煙防止対策 指導相談件数 | 123 件 |
|-----------------|-------|

(イ) 地域・職域連携推進事業

a 働く世代の健康づくり支援等健康対策等健康課題対策支援事業

働く世代等の健康課題を確認し、各市で実施する特定健診・特定保健指導事業が円滑、かつ効果的に実施できるよう支援を行った。

(a) 管内市のヒヤリングの実施

対象者：各市健康増進及び国民健康保険の担当課職員

- ① 令和2年9月18日 所沢市役所
- ② 令和2年9月23日 狭山市保健センター
- ③ 令和2年9月24日 入間市保健センター
- ④ 令和2年9月28日 日高市立保健相談センター
- ⑤ 令和2年9月29日 飯能市保健センター

(b) 働き盛り世代の健康管理研修会（西部地区保健所合同研修会）の開催

日 時：令和2年11月20日～12月7日

参加者：事業所総務・福利厚生・健康管理・給食担当者、給食施設栄養管理・健康増進担当者、地域活動栄養士、市町国保・健康増進担当、協会けんぽ加入事業所

URL配布数 176施設、アンケート回収数 102人

視聴回数 433回

内 容：オンライン研修会(YouTube視聴)

ア 講演 「新型コロナ流行期の健康管理
～腎臓病にならないために～」

講師 埼玉医科大学医学部教授 長谷川 元先生

イ 講演 「特定健診等から見える地域の健康課題」

講師 衛生研究所 荒井今日子

ウ 資料提供

「新型コロナウイルス感染症流行期における健康管理」

坂戸保健所 荒井和子所長

b 特定健診受診率向上事業 効果的な保健指導実施支援事業

(a) 保健事業に係るデータ分析研修会

(1) 令和2年11月19日(木) オンライン開催

(2) 令和2年11月27日(金) 13:30~16:30

対象者: 狭山保健所管内市 国保担当者 5人(4市)

内容: 講演「データヘルス計画のPDCAサイクルを回すためのデータ活用」

講師 国立保健医療科学院生涯健康研究部長

横山 徹爾 先生

演習「①特定保健指導の効果②健診受診者のリスク因子の変化」

c 地域健康長寿情報のPR

(a) 「埼玉県健康づくり協力店」を活用した情報提供 通年

対象店舗数: 94店

内容: 健康づくり協力店による情報提供

実態調査(書面アンケート、電話、訪問)実施。

(2) 精神保健福祉対策

ア 管内の精神保健福祉に関する状況

(根拠法令：精神保健及び精神障害者福祉に関する法律第22条～26条)

一般人・警察官・検察官・保護観察所の長・矯正施設の長等の申請通報による精神保健
診察件数

| 区分 | 申請 通報 届出 件数 | 診察 不要 | 精神保健診察を受けた者 (緊急措置入院を除く) | | | 計 | 緊急措置入院の状況 | | | 措置入院 計 |
|------------------------------|----------------------|------------|----------------------------|-----------------|-------------------------|------------|---------------------|--------------|--------------------------------|------------|
| | | | 精神障害者 | | | | 診察 した 患者 数 | 緊急措置 入院者数 | その後の診察 の結果 措置入院とな った者 | |
| | | | 法第29条該当症状の者 | | 法第29条当 症状ではな かった者 | | | | | |
| | | | 措置入院者 | 措置入院としな かった者 | | | | | | |
| 一般人(法第22条) | 0 | 0 | 0 | 0 | 0 | 0 | 0 | 0 | 0 | |
| 警察官(法第23条) (再掲教急情報センター対応) | 133 (58) | 49 (20) | 43 (17) | 0 (0) | 32 (16) | 75 (33) | 9 (5) | 8 (5) | 6 (0) | 49 (17) |
| 検察官(法第24条) | 11 | 0 | 4 | 0 | 7 | 11 | 0 | 0 | 0 | 4 |
| 保護観察所の長(法第25条) | 0 | 0 | 0 | 0 | 0 | 0 | 0 | 0 | 0 | 0 |
| 矯正施設の長(法第26条) | 14 | 14 | 0 | 0 | 0 | 0 | 0 | 0 | 0 | 0 |
| 計 | 158 | 63 | 47 | 0 | 39 | 86 | 9 | 8 | 6 | 53 |

イ 精神保健福祉相談(事業開始S40～・根拠法令：精神保健福祉法第47条)

(ア) 受診援助

| 相談 経路 | 警察 | 本人・家族 | 市 | 病院 | その他 | 合計 |
|----------|--------------------|--------|----------|----------|-----------|----|
| | 22 (84.6%) | 0 (0%) | 2 (7.7%) | 2 (7.7%) | 0 (0%) | 26 |
| 結 | 医療保護入院 (応急入院含む) | | 任意入院 | 外来 | その他 ※ | 合計 |
| | 18 (69.2%) | | 0 (0%) | 1 (3.8%) | 7 (26.9%) | 26 |

※家族引き取り等

(イ) 面接相談

| 実人員 | 延 人 員 | | | | | | | | | | | | | |
|-----|------------|----------|-----------|----|-----------|---------|-------------|-----------------|----------|-----|-----|-----------|----------|----------|
| | 老人精 神保健 | 社会 復帰 | アルコ ール | 薬物 | ギャン ブル | ゲー ム | 思 春 期 | 心の健 康づく り | 摂食 障害 | その他 | 計 | その他の再掲 | | |
| | | | | | | | | | | | | ひきこ もり | 自殺関 連 | 犯罪 被害 |
| | | | | | | | | | | | | | | |
| 408 | 52 | 110 | 52 | 7 | 10 | 1 | 33 | 206 | 0 | 445 | 916 | 47 | 13 | 0 |

(ウ) 訪問指導

| 実人員 | 延 人 員 | | | | | | | | | | | | |
|-----|--------|------|-------|----|-------|-----|-----|---------|-----|-----|--------|------|------|
| | 老人精神保健 | 社会復帰 | アルコール | 薬物 | ギャンブル | ゲーム | 思春期 | 心の健康づくり | その他 | 計 | その他の再掲 | | |
| | | | | | | | | | | | ひきこもり | 自殺関連 | 犯罪被害 |
| 153 | 23 | 75 | 30 | 1 | 2 | 0 | 21 | 149 | 240 | 541 | 7 | 15 | 0 |

(エ) 電話相談

| 電話相談等延人員内訳 | | | | | | | | | | | | | | |
|------------|--------|------|-------|----|-------|-----|-----|---------|------|------|-------|--------|------|------|
| 延人員 | 老人精神保健 | 社会復帰 | アルコール | 薬物 | ギャンブル | ゲーム | 思春期 | 心の健康づくり | 摂食障害 | てんかん | その他 | その他の再掲 | | |
| | | | | | | | | | | | | ひきこもり | 自殺関連 | 犯罪被害 |
| 4,673 | 214 | 466 | 253 | 59 | 32 | 6 | 162 | 1,075 | 0 | 1 | 2,405 | 49 | 48 | 0 |

ウ 専門相談

| | 職 種 | 実施回数 | 相談延人数 |
|---------|-------|------|-------|
| ひきこもり相談 | 臨床心理士 | 2 | 4 |

エ 法定提出書類受理・進達事務件数

| 医療保護入院 | | | 措置入院 |
|--------|-------|---------|---------|
| 第1項入院届 | 退院届 | 定期病状報告書 | 定期病状報告書 |
| 1,029 | 1,017 | 1,045 | 5 |

オ 管内市精神保健福祉関係者研修（根拠法令：精神保健福祉法第46条）

管内の精神保健福祉関係職員を対象に、相談技術の向上と連携強化のため研修会は、新型コロナウイルス感染症の蔓延のため、実施できなかった。

カ ひきこもり対策事業（事業開始H10年度～・根拠法令：精神保健福祉法第46条）

新型コロナウイルス感染症の蔓延のため、実施できなかった。

キ 管内精神保健福祉担当者会議

管内市及び保健所の精神保健福祉担当者間で地域保健福祉行政の向上を目的に情報・意見交換を実施した。

| 実施日・会場 | 内容・講師 | 参加者 |
|----------------------------|---|-----|
| 令和2年6月29日（月） 狭山保健所 大会議室 | ① 今年度の管内市及び当所における事業計画について（自殺対策他） ② 新型コロナウイルス感染症の影響 | 13人 |

ク 措置入院者退院後支援事業（事業開始 H30 年度～）

地域における措置入院の運用、措置入院者の退院後の支援体制、医療機関及び関係機関の役割分担並びに地域における課題等について検討することなどを目的として、措置入院者退院後支援事業を実施した。

(ア) 精神障害者支援地域協議会（代表者会議）

| 実施日・会場 | 内容・講師 | 参加者 |
|--------------------------------------|---|---|
| 新型コロナウイルス感染症予防のため書面開催 令和2年10月2日通知 | (1) 埼玉県内の通報等及び措置入院の状況について (2) 狭山保健所管内の精神保健福祉法に基づく通報および措置入院状況について (3) 23条通報件数及び入退院数の推移（平成31年度3～8月と令和2年3～8月の比較） | 24機関 市職員、訪問看護事業所、精神科医療機関、相談支援事業所 警察署等 |

(イ) 措置入院者解除支援検討会議

措置入院者について、措置解除後の適切な精神科医療の提供や関係機関との連携確保等の支援方針を検討し、継続的な支援体制の整備を図ることを目的に、月2回実施している。

ケ 精神障害者を地域で支えるシステム構築事業（事業開始 H30 年度～）

新型コロナウイルス感染症の蔓延のため、実施できなかった。

コ 自殺対策事業（事業開始 H21 年度～）

平成18年10月に『自殺対策基本法』が施行され、平成19年6月には『自殺総合対策大綱』が閣議決定され、自治体での自殺対策の推進が求められている。

管内市精神保健福祉担当者を対象とした自殺対策ネットワーク会議を開催し、情報及び意見交換を行うことにより自殺対策の拡充を図った。

(ア) 自殺対策ネットワーク会議

| 実施日・会場 | 内容・講師 | 参加者 |
|----------------------------|--|-----|
| 令和2年6月29日(月) 狭山保健所 大会議室 | ①管内市及び当所における自殺対策事業について ②管内市の自殺対策ネットワーク会議の実施状況について | 13人 |

サ アルコール依存症本人・家族の集い

新型コロナウイルス感染症の蔓延のため、実施できなかった。

(3) 感染症対策

ア 届出数

一類、二類感染症（結核を除く）の届出はなかった。三類感染症は、細菌性赤痢が3件、腸管出血性大腸菌感染症が9件、四類感染症8件、五類感染症（全数報告）は77件の届出があった。

なお、新型コロナウイルス感染症については、別に記載する。

令和2年

| 類型 | 病名 | 件数 | 類型 | 病名 | 件数 |
|----|-----------------|----|----|-----------------|----|
| 一類 | — | | 五類 | 急性脳炎 | 2 |
| 二類 | —（結核を除く） | | | 劇症型溶血性レンサ球菌感染症 | 4 |
| 三類 | 細菌性赤痢 | 3 | | 後天性免疫不全症候群 | 1 |
| | 腸管出血性大腸菌感染症 | 9 | | 侵襲性インフルエンザ球菌感染症 | 1 |
| 四類 | E型肝炎 | 4 | | 侵襲性肺炎球菌感染症 | 4 |
| | レジオネラ症 | 4 | | 梅毒 | 11 |
| 五類 | アメーバ赤痢 | 1 | | 破傷風 | 2 |
| | ウイルス性肝炎 | 1 | | 百日咳 | 19 |
| | カルバペネム耐性腸内細菌感染症 | 30 | | | |

新型コロナウイルス感染症の感染拡大に伴い、住民の安心な暮らしと健康を守るための新たな医療、療養体制を構築するため、新型コロナウイルス感染症対策を重要課題として業務を実施した。以下、感染症関連の各種事業については縮小または中止とした。

イ 新型インフルエンザ対策

ウ 院内感染対策（薬剤耐性菌対策）

エ 麻しん対策

オ 性感染症予防の普及啓発事業

カ HIV、肝炎等相談・検査

毎月第3月曜日午前にはHIV、C型肝炎、B型肝炎、梅毒、クラミジアの検査、同日午後にはHIV即日検査を実施した。検査の結果、クラミジア20件、梅毒4件、B型肝炎1件、C型肝炎1件が陽性であった。

なお、新型コロナウイルス感染症発生の影響により、即日検査2回、通常検査10回の実施となった。

(ア) HIV等検査件数

(件)

| | | 4月 | 5月 | 6月 | 7月 | 8月 | 9月 | 10月 | 11月 | 12月 | 1月 | 2月 | 3月 | 合計 |
|-------|---------|----|----|-----|----|-----|-----|-----|-----|-----|-----|-----|-----|----|
| 第3月曜日 | 即日HIV抗体 | 6 | 0 | 未実施 | 6 | 未実施 | 未実施 | 未実施 | 未実施 | 未実施 | 未実施 | 未実施 | 未実施 | 12 |
| 第3月曜日 | HIV抗体 | 10 | 5 | 未実施 | 8 | 未実施 | 6 | 11 | 12 | 10 | 9 | 9 | 9 | 89 |
| | C型肝炎検査 | 9 | 6 | | 8 | | 6 | 12 | 13 | 10 | 9 | 9 | 9 | 89 |
| | B型肝炎検査 | 9 | 5 | | 8 | | 6 | 12 | 13 | 10 | 9 | 9 | 9 | 90 |
| | 梅毒検査 | 9 | 6 | | 8 | | 6 | 11 | 12 | 10 | 9 | 9 | 9 | 89 |
| | クラミジア検査 | 8 | 6 | | 8 | | 6 | 11 | 12 | 10 | 9 | 9 | 9 | 88 |

(イ) 相談件数

HIV等の相談件数は、延べ306件（電話102件、面接204件）であった。

キ 肝炎治療特別促進事業

B型及びC型肝炎ウイルスの除去を目的として行う、インターフェロン治療・インターフェロンフリー治療・核酸アナログ製剤治療で保険適応となるものについて医療費の助成を行っている。

医療受給者証交付数

(234件(1)は再治療)

| 種別 | 申請内容 | 所沢市 | 飯能市 | 狭山市 | 入間市 | 日高市 | 合計 |
|---------------|-------|-----|-----|-----|-----|-------|--------|
| インターフェロン治療 | 新規 | 0 | 0 | 0 | 0 | 0 | 0 |
| | 延長 | 0 | 0 | 0 | 0 | 0 | 0 |
| | 2回目申請 | 0 | 0 | 0 | 0 | 0 | 0 |
| | 計 | 0 | 0 | 0 | 0 | 0 | 0 |
| インターフェロンフリー治療 | 新規 | 26 | 8 | 14 | 17 | 3(1) | 68(1) |
| 核酸アナログ製剤治療 | 新規 | 9 | 3 | 5 | 4 | 1 | 22 |
| | 更新 | 59 | 19 | 25 | 26 | 14 | 143 |
| | 計 | 68 | 22 | 30 | 30 | 15 | 165 |
| 合計 | | 94 | 30 | 44 | 47 | 18(1) | 233(1) |

ク 感染症予防の保健指導

施設で、感染性胃腸炎、インフルエンザ等の集団発生の報告を受けたときは、保健指導を行い、必要に応じ、利用者、職員等を感染拡大のおそれが無くなるまで健康観察を実施した。

(ア) 施設における感染症集団発生報告数

(件)

| 対象感染症 (疑い含む) | 施設の種別 | 件数 | 患者数 | | | 入院 者数 | 重篤 者数 | 死亡 者数 |
|-----------------|-------------|----|----------|----|----|----------|----------|----------|
| | | | 入所 者等 | 職員 | 計 | | | |
| 感染性胃腸炎 | 介護・老人福祉関係施設 | 1 | 17 | 9 | 24 | 0 | 0 | 0 |
| | 児童・婦人関係施設 | 1 | 51 | 15 | 66 | 0 | 0 | 0 |
| | 計 | 2 | 68 | 24 | 92 | 0 | 0 | 0 |
| インフルエンザ | 介護・老人福祉関係施設 | 0 | 0 | 0 | 0 | 0 | 0 | 0 |
| | 児童・婦人関係施設 | 0 | 0 | 0 | 0 | 0 | 0 | 0 |
| | 障害福祉関係施設 | 0 | 0 | 0 | 0 | 0 | 0 | 0 |
| | 計 | 0 | 0 | 0 | 0 | 0 | 0 | 0 |

ケ 新型コロナウイルス感染症対策

新しい感染症である新型コロナウイルス感染症に対し、感染症法に基づき患者支援や感染拡大防止等の対策を講じた。

令和2年度は、感染者数が激増し、既存の体制では対応が困難であったため、全所体制をとるとともに、庁内各部局からの応援職員や、管内市からの応援保健師の派遣を受けたほか、人材派遣会社の看護師、運送会社の搬送車を活用して対応した。

令和2年度は、全日(365日)において職員が出勤し、新型コロナウイルス感染症の対応にあたった。

(ア) 新規感染者数(発生届受理件数)

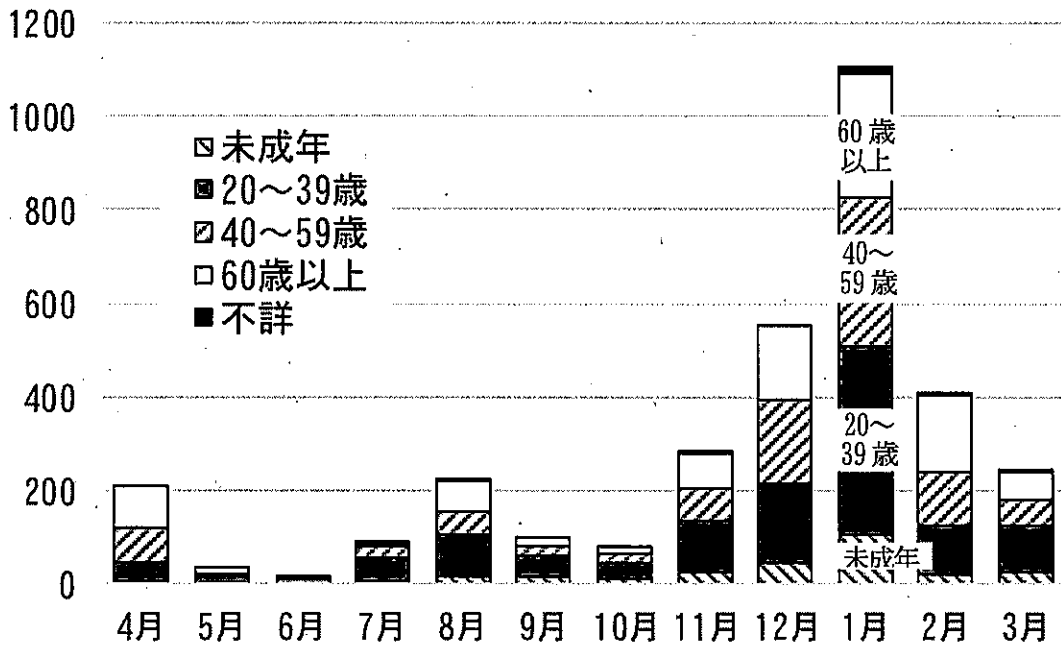
3,326人

※ 疑似症(2人)、他保健所への移管(76人)、取下げ(41人)を含む

○ 1日あたりの最大受理件数 63人(1月8日)

1週あたりの最大受理件数 335人(1月4日~1月10日)

○ 新規感染者数の推移(月別)



○世代別人数

| 世代 | 10歳未満 | 10代 | 20代 | 30代 | 40代 | 50代 | 60代 | 70代 | 80代 | 90代 | 100歳以上 | 年齢不詳 | 計 |
|-----|-------|------|-------|-------|-------|-------|------|------|------|------|--------|------|-------|
| 人数 | 84 | 190 | 723 | 440 | 458 | 479 | 323 | 277 | 234 | 88 | 6 | 24 | 3,326 |
| 構成比 | 2.5% | 5.7% | 21.7% | 13.2% | 13.8% | 14.4% | 9.7% | 8.3% | 7.0% | 2.6% | 0.2% | 0.7% | 100% |

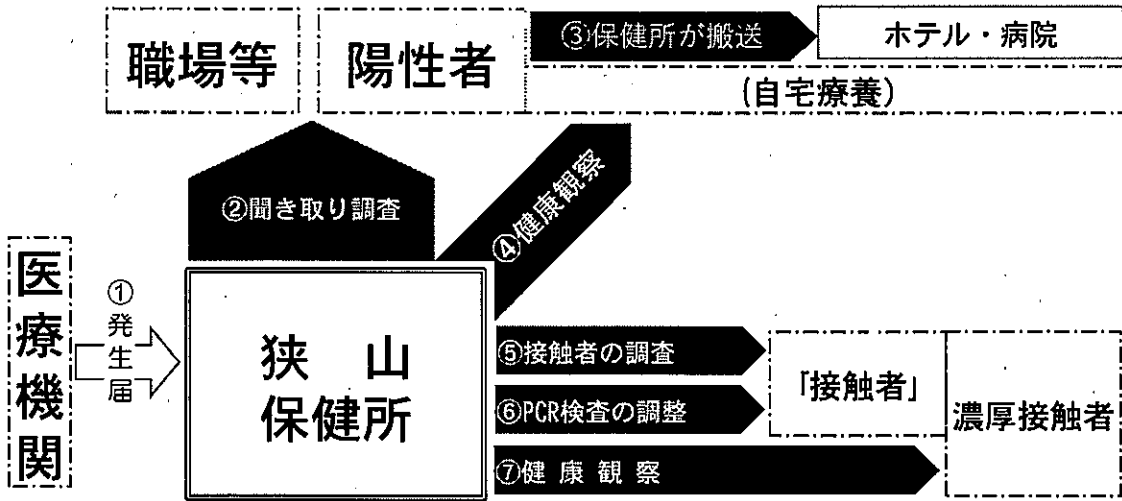
○居住地

| 居住地 | 所沢市 | 飯能市 | 狭山市 | 入間市 | 日高市 | 管内小計 | 管外・不明 | 計 |
|-----|-------|------|-------|-------|------|-------|-------|-------|
| 人数 | 1,555 | 315 | 516 | 581 | 232 | 3,199 | 127 | 3,326 |
| 構成比 | 46.8% | 9.5% | 15.5% | 17.5% | 7.0% | 96.2% | 3.8% | 100% |

(イ) 発生事例への対応 (積極的疫学調査)

新型コロナウイルス感染症のすべての感染者について、行動歴等の情報を調査することで、感染経路の推定、感染者・濃厚接触者の特定を行い、さらなる感染連鎖の拡大を防ぐ対策を講じた。

積極的疫学調査 発生後の保健所の業務



○患者搬送

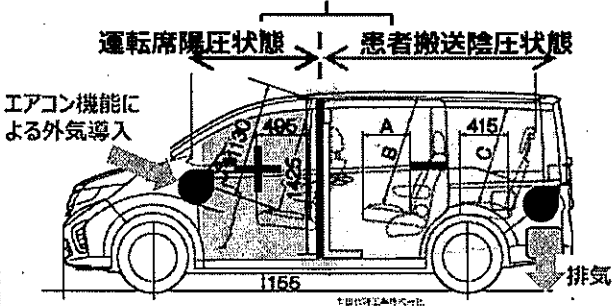
令和2年4月に民間企業から陰圧機能付車を無償貸与された。これにより、患者搬送の効率が著しく向上するとともに、職員の感染リスクが大きく低減した。

陰圧機能付車

ホンダ ステップワゴン

- 患者搬送のリスクは格段に減少
- 搬送人数も大幅に増加した。(1台で3人搬送可能)

圧力差でドライバーへの飛沫感染を防止



(ウ) クラスター対応

新型コロナウイルス感染症は、集団の中で拡大しやすいことから、集団の構成員等が感染者となった場合には、速やかに対応し、患者集団（クラスター）の拡大、連鎖的な発生の防止を図った。

○ クラスターへの対応状況（初発患者の診断日が令和2年度中であるもの）

| 集団の種別 | 集団の数 | 延べ陽性者数(初発を含む) | 延べ濃厚接触者数 | 総検査人数 |
|------------|------|---------------|----------|--------|
| 医療機関 | 64 | 352人 | 1,639人 | 5,569 |
| 高齢者施設 | 66 | 231人 | 527人 | 4,354 |
| 障害者施設 | 9 | 37人 | 209人 | 625 |
| 教育機関 | 64 | 135人 | 1,329人 | 3,953 |
| その他の教育機関 | 11 | 14人 | 73人 | 124 |
| 飲食店 | 14 | 52人 | 72人 | 1,607 |
| 企業(飲食店を除く) | 48 | 181人 | 190人 | 126 |
| 友人関係 | 5 | 8人 | 85人 | 92 |
| その他 | 4 | 11人 | 30人 | 151 |
| 計 | 287 | 1,021人 | 4,154人 | 16,601 |

※結果的に感染者数が1名だけである集団を含む。

○ クラスターの規模

| 感染者数 | 1人 | 2人 | 3～10人 | 11～20人 | 21～50人 | 51人～ | 計 |
|--------|-----|----|-------|--------|--------|------|-------|
| 施設数 | 190 | 28 | 47 | 10 | 6 | 3 | 284 |
| 延べ感染者数 | 190 | 56 | 237 | 146 | 162 | 230 | 1,021 |

○ 感染症対策の専門家によるクラスター支援

- ・埼玉県コロナ対策チーム「コブマット」の派遣
- ・厚生労働省クラスター班の派遣

(エ) 感染者の療養状況（重複あり）

| 療養方法 | 人数 | 構成比※ |
|------|-------|--------|
| 在宅※ | 2,461 | 74.0% |
| ホテル | 748 | 22.5% |
| 入院 | 1,166 | 35.1% |
| 単純合計 | 4,375 | 131.5% |

※「構成比」は「発生届受理件数」に対する比率

「在宅」には福祉施設入居者が施設で療養した場合を含む

(オ) 市職員への広報活動

新型コロナウイルス感染症は、市民生活に大きな影響を与えており、管内各市も各種対策を講じてきた。

しかし、新しい感染症であり、市では知識・情報を円滑に入手することができなかったことから、保健所職員を講師として派遣、する等により、広報活動を行った。

○ 講師派遣

市職員対象の研修会等へ講師を派遣し、知識の普及、情報提供を行った。

| 派遣日 | 派遣先 | 会場（備考） |
|-----------|-----|----------------------------|
| 10/29 (木) | 所沢市 | 所沢市役所 |
| 11/6 (金) | 狭山市 | 狭山市役所（狭山市新型コロナウイルス感染症対策本部） |
| 11/17 (火) | 狭山市 | 狭山市役所（同日に2回開催） |
| 11/13 (金) | 飯能市 | 飯能市総合福祉センター |
| 11/26 (木) | 飯能市 | 飯能市富士見地区行政センター |
| 11/25 (水) | 日高市 | 日高市生涯学習センター |
| 1/18 (月) | 日高市 | 日高市総合福祉センター |

○ 市保健師研修会

市役所の保健師に対し情報提供や実務技術の研修を行った。

| 開催日 | 対象保健師 |
|----------|---------|
| 12/2 (火) | 入間市、飯能市 |
| 1/7 (木) | 狭山市 |
| 1/19 (火) | 所沢市 |
| 1/27 (水) | 日高市 |

(4) 結核対策

ア 定期健康診断実施状況

学校、市町村、事業所等で行った健康診断の実施結果は下表のとおりであった。

(人)

| 検査種別 | 実施者別 | | | | 合計 | |
|--------|----------|-------|------|--------|--------|---|
| | 事業者 | 学校長 | 施設の長 | 市町村長 | | |
| X線撮影者数 | 3,125 | 3,925 | 961 | 24,231 | 32,242 | |
| 喀痰検査者数 | 21 | 0 | 0 | 339 | 360 | |
| 被発見者数 | 結核患者 | 0 | 0 | 0 | 2 | 3 |
| | 結核発病の虞あり | 0 | 0 | 0 | 0 | 0 |

イ 結核管理検診、接触者健診実施状況

治療が終了し、経過観察期間にある結核患者の管理検診の受療確認及び勧奨、保健所での健診を実施した。

なお、保健所で実施していた胸部エックス線検査は、平成30年4月から医療機関への委託となっている。

(人)

| 種別 | 健(検)診区分 | 受診者数 合計 | ツベルク リン反応 検査 | X線 検査 | IGRA 検査 | 喀痰 検査 | 最終診断結果 | |
|-------------|-------------------|------------|--------------------|----------|------------|----------|--------|------|
| | | | | | | | 要治療 | 潜性感染 |
| 管 理 | 保健所 | 0 | / | 0 | / | 0 | 0 | / |
| | 医療機関・事業団 (委託分) | 9 | / | 9 | 0 | 0 | 0 | 0 |
| | 小 計 | 9 | / | 9 | / | 0 | 0 | / |
| 接 触 者 | 保健所 | 159 | 0 | 0 | 159 | 0 | 0 | 3 |
| | 医療機関・事業団 (委託分) | 7 | 0 | 7 | 0 | 0 | 0 | 0 |
| | 小 計 | 166 | 0 | 7 | 159 | 0 | 0 | 3 |
| 合 計 | | 175 | 0 | 16 | 159 | 0 | 0 | 3 |

ウ 新規登録患者数

(ア) 血液検査(IGRA検査)等により潜在性結核感染症患者の発見が増加している。

令和2年(人)

| | 活 動 性 結 核 | | | | | | | | 潜在性 結核 感染症 (別掲) |
|-----|-----------|-------------|-----------|----------|-----|---------------------|-------------------|-----------------|--------------------------|
| | 合計 | 肺 結 核 活 動 性 | | | | | | 肺外結 核活動 性 | |
| | | 小計 | 登録時喀痰塗沫陽性 | | | 登録時そ 他の結 核菌陽性 | 登録時 菌陰性 その他 | | |
| | | | 計 | 初回 治療 | 再治療 | | | | |
| 総 数 | 42 | 32 | 11 | 10 | 1 | 15 | 6 | 10 | 24 |
| 所沢市 | 17 | 12 | 3 | 2 | 1 | 6 | 3 | 5 | 11 |
| 飯能市 | 6 | 4 | 2 | 2 | 0 | 0 | 2 | 2 | 4 |
| 狭山市 | 4 | 3 | 2 | 2 | 0 | 1 | 0 | 1 | 4 |
| 入間市 | 11 | 10 | 3 | 3 | 0 | 7 | 0 | 1 | 0 |
| 日高市 | 4 | 3 | 1 | 1 | 0 | 1 | 1 | 1 | 5 |

(イ) 狭山保健所管内結核新規登録患者数の経年推移

(人)

| 市別 \ 年 | 平成 28 年 | 平成 29 年 | 平成 30 年 | 令和元年 | 令和 2 年 |
|---------------------|---------|---------|---------|------|--------|
| 所沢市 | 26 | 39 | 40 | 19 | 17 |
| 飯能市 | 9 | 9 | 0 | 7 | 6 |
| 狭山市 | 15 | 18 | 7 | 18 | 4 |
| 入間市 | 7 | 12 | 13 | 13 | 11 |
| 日高市 | 4 | 5 | 3 | 4 | 4 |
| 総 数 | 61 | 83 | 63 | 61 | 42 |
| 管内 (人口 10 万対罹患率) | 7.8 | 10.7 | 8.1 | 7.9 | 5.4 |
| 埼玉県 | 13.4 | 12.7 | 11.7 | 10.7 | — |
| 全 国 | 13.9 | 13.3 | 12.3 | 11.5 | — |

※令和 2 年は暫定数

エ 感染症診査協議会診査件数

感染症患者（新型コロナウイルス感染症含）の本入院勧告、入院期間延長勧告及び法第 3 2 条の 2 の規定による結核の医療費の公費負担について診査をした。

(ア) 感染症診査協議会諮問件数

(件)

| 法別 | 保険別 | 被用者 保 険 | | 国民健康保険 | | | 後期 高齢 者 | 生活 保護 法 | その他 | 合 計 |
|----------------------------|------------|------------|--------|--------|----------|----------|---------------|---------------|-----|-----|
| | | 本 人 | 家 族 | 一 般 | 退職 本人 | 退職 家族 | | | | |
| 37 条-2 | 申請受 理件数 | 27 | 1 | 26 | 0 | 0 | 43 | 3 | 0 | 100 |
| | 承認 件数 | 27 | 1 | 26 | 0 | 0 | 43 | 3 | 0 | 100 |
| 入院勧告 及び 入院期間 延長勧告 | 諮問 件数 | 7 | 0 | 3 | 0 | 0 | 39 | 0 | 0 | 49 |
| | 承認 件数 | 7 | 0 | 3 | 0 | 0 | 39 | 0 | 0 | 49 |

※ 入院勧告および入院期間延長勧告を承認された者については、申請により法第 3 7 条による公費負担承認通知書を発行した。

(イ) 結核医療費公費負担申請件数の経年推移

(件)

| 年度 \ 法別 | 平成 27 年 | 平成 28 年 | 平成 29 年 | 平成 30 年 | 令和元年 |
|---------|---------|---------|---------|---------|------|
| 37 条-2 | 178 | 220 | 194 | 167 | 100 |
| 37 条 | 87 | 119 | 92 | 69 | 49 |
| 合 計 | 265 | 339 | 286 | 236 | 149 |

オ 結核患者登録者数（治療状況、市別）

令和2年12月末日の登録患者は154人。治療状況の不明者はいなかった。

令和2年12月31日現在（人）

| 市 | 合計 | 活動性結核 | | | | | | | 観察中 | | 別掲 潜在 性結 核感 染症 治療 中 | 別掲 潜在 性結 核感 染症 観察中 | |
|-----|-----|-------|--------|---------------|----------|---------|------------------------|-------------------|---------------------|----------------------------|---------------------------------------|-----------------------------------|-----------------------|
| | | 小計 | 肺結核活動性 | | | | | | 肺外 結核 活動 性 | 不 活 動 性 結 核 | | | 活 動 性 不 明 |
| | | | 計 | 登録時 喀痰塗抹陽性 | | | 登録時 他の 結核 菌陽性 | 登録時 菌陰性 その他 | | | | | |
| | | | | 計 | 初回 治療 | 再 治療 | | | | | | | |
| 管内 | 154 | 33 | 25 | 10 | 9 | 1 | 9 | 6 | 8 | 85 | 36 | 20 | 31 |
| 所沢市 | 69 | 15 | 9 | 2 | 1 | 1 | 4 | 3 | 6 | 33 | 21 | 9 | 13 |
| 飯能市 | 10 | 4 | 4 | 1 | 1 | 0 | 1 | 2 | 0 | 2 | 4 | 4 | 5 |
| 狭山市 | 36 | 5 | 4 | 3 | 3 | 0 | 1 | 0 | 1 | 27 | 4 | 4 | 5 |
| 入間市 | 31 | 6 | 6 | 3 | 3 | 0 | 3 | 0 | 0 | 20 | 5 | 0 | 4 |
| 日高市 | 8 | 3 | 2 | 1 | 1 | 0 | 0 | 1 | 1 | 3 | 2 | 3 | 4 |

カ 結核相談

(ア) 保健指導

患者に対しては、受診の必要性・服薬の重要性等、接触者には、健診の勧奨・早期発見のための症状の説明等を行っている。

また、患者が発生した事業所・病院等に対し、健診の必要性及びその方法等について説明している。

(延件数)

| 電話 | 面接 | 訪問 | 文書 |
|-----|-----|-----|----|
| 304 | 103 | 183 | 81 |

(イ) 結核患者服薬支援

結核患者の確実な治療完了を目指し、患者自身や患者を取り巻く環境等についてアセスメントを行い、服薬支援体制に関して所内DOTSカンファレンスを実施している。

また、地域と専門医療機関との連携を図るため、医療機関で開催しているサポート検討会へも出席している。

所内DOTSカンファレンス

| 支援 区分 対象者 の区分 | 総合判定 | | | | | | その他 | | 合計 | |
|----------------------------|---------|---------|---------|---------|---------|---------|---------|---------|---------|---------|
| | A | | B | | C | | 実 人数 | 延 人数 | 実 人数 | 延 人数 |
| | 実 人数 | 延 人数 | 実 人数 | 延 人数 | 実 人数 | 延 人数 | | | | |
| 「新規喀痰塗 抹陽性」 | 0 | 0 | 2 | 2 | 7 | 7 | 0 | 0 | 9 | 9 |
| 「再発事例」 | 0 | 0 | 0 | 0 | 0 | 0 | 0 | 0 | 0 | 0 |
| 「LTBI」 | 0 | 0 | 2 | 2 | 14 | 14 | 0 | 0 | 16 | 16 |
| その他 | 0 | 0 | 1 | 1 | 11 | 11 | 0 | 0 | 12 | 12 |
| 合 計 | 0 | 0 | 5 | 5 | 32 | 32 | 0 | 0 | 32 | 32 |

総合判定 A：毎日服薬支援

B：週単位の支援

C：月単位の支援

(5) 人材育成

研修及び調整会議

住民の健康を守るための質の高いサービスの提供と保健施策を推進するため、保健師の能力向上を目指し現任教育の一環として、研修会及び調整会議を実施した。

①保健師連絡調整地域別会議

| 第1回 | |
|-----|---|
| 日 時 | 令和2年7月7日(火) 9:30~12:00 |
| 会 場 | 狭山保健所 大会議室 |
| 内 容 | 1 ① 報 告：狭山保健所における新型コロナウイルス感染症の対応について ② 情報交換：各市における新型コロナウイルス感染症の対応について ③ 質疑応答 2 各市及び保健所の保健師配置状況と現任教育計画 3 令和2年度の管内階層別研修について |
| 出席者 | 県、市職員 計 12人 |

4 生活衛生・薬事担当

(1) 生活環境の確保

ア 衛生的な生活環境の確保

(ア) 生活衛生関係営業施設数 (令和3年3月31日現在)

| | 興行場 | | | 旅館 | | 公衆浴場 | | | | | | | |
|-----|-----|--------|-----|----------|--------|--------|-----|--------|-------|---------|-------|--------|-----|
| | 映画館 | スポーツ施設 | その他 | 旅館・ホテル営業 | 簡易宿所営業 | 公営 | | 私営 | | | | | |
| | | | | | | 一般公衆浴場 | その他 | 一般公衆浴場 | 個室付浴場 | ヘルスセンター | サウナ風呂 | スポーツ施設 | その他 |
| 総数 | 4 | 4 | 11 | 72 | 15 | 0 | 19 | 2 | 1 | 10 | 7 | 26 | 3 |
| 所沢市 | 1 | 4 | 4 | 28 | 2 | 0 | 8 | 1 | 0 | 5 | 6 | 6 | 2 |
| 狭山市 | 0 | 0 | 1 | 14 | 0 | 0 | 5 | 0 | 0 | 0 | 0 | 4 | 0 |
| 入間市 | 2 | 0 | 2 | 10 | 0 | 0 | 1 | 1 | 0 | 0 | 0 | 5 | 0 |
| 飯能市 | 1 | 0 | 4 | 15 | 13 | 0 | 3 | 0 | 0 | 4 | 1 | 7 | 1 |
| 日高市 | 0 | 0 | 0 | 5 | 0 | 0 | 2 | 0 | 1 | 1 | 0 | 4 | 0 |

| | 理容所 | 美容所 | クリーニング所 | | | |
|-----|-----|-------|---------|----|----------|-----|
| | | | 小計 | 一般 | リネン・サブライ | 取次所 |
| 総数 | 487 | 1,108 | 299 | 87 | 12 | 200 |
| 所沢市 | 193 | 494 | 133 | 33 | 1 | 99 |
| 狭山市 | 97 | 196 | 61 | 18 | 3 | 40 |
| 入間市 | 99 | 210 | 63 | 21 | 1 | 41 |
| 飯能市 | 58 | 145 | 19 | 7 | 1 | 11 |
| 日高市 | 40 | 63 | 23 | 8 | 6 | 9 |

(イ) 生活衛生関係営業の許認可数

| | | 興行場 | 旅館 | 公衆浴場 | 理容所 | 美容所 | クリーニング所 |
|-----|-----|-----|----|------|-----|-----|---------|
| 総数 | 105 | 3 | 4 | 1 | 14 | 66 | 17 |
| 所沢市 | 60 | 3 | 2 | 0 | 8 | 35 | 12 |
| 狭山市 | 17 | 0 | 1 | 1 | 2 | 10 | 3 |
| 入間市 | 12 | 0 | 0 | 0 | 2 | 9 | 1 |
| 飯能市 | 13 | 0 | 1 | 0 | 2 | 10 | 0 |
| 日高市 | 3 | 0 | 0 | 0 | 0 | 2 | 1 |

(ウ) 特定建築物の届出数

| | | 興行場 | 百貨店 | 店舗 | 事務所 | 学校 | 旅館 | その他 |
|-----|-----|-----|-----|----|-----|----|----|-----|
| 総数 | 140 | 8 | 22 | 28 | 38 | 20 | 7 | 17 |
| 所沢市 | 65 | 3 | 11 | 9 | 20 | 11 | 2 | 9 |
| 狭山市 | 25 | 1 | 2 | 4 | 10 | 3 | 1 | 4 |
| 入間市 | 28 | 3 | 4 | 12 | 3 | 4 | 0 | 2 |
| 飯能市 | 15 | 1 | 2 | 3 | 3 | 1 | 4 | 1 |
| 日高市 | 7 | 0 | 3 | 0 | 2 | 1 | 0 | 1 |

建築物事業の登録数

| | | 清掃業 | 空気環境測定業 | 空気調和用ダクト清掃業 | 飲料水水質検査業 | 飲料水貯水槽清掃業 | 排水管清掃業 | ねずみ昆虫等防除業 | 環境衛生総合管理業 |
|-----|----|-----|---------|-------------|----------|-----------|--------|-----------|-----------|
| 総数 | 60 | 9 | 4 | 1 | 1 | 26 | 8 | 4 | 7 |
| 所沢市 | 30 | 4 | 2 | 0 | 0 | 12 | 5 | 2 | 5 |
| 狭山市 | 16 | 1 | 1 | 1 | 1 | 7 | 2 | 2 | 1 |
| 入間市 | 5 | 1 | 1 | 0 | 0 | 3 | 0 | 0 | 0 |
| 飯能市 | 3 | 0 | 0 | 0 | 0 | 2 | 1 | 0 | 0 |
| 日高市 | 6 | 3 | 0 | 0 | 0 | 2 | 0 | 0 | 1 |

(エ) プール維持管理指導

遊泳用プールの衛生確保を図るため、埼玉県プールの安全安心要綱に基づき、開設届の受理及び監視指導を行った。

プール施設数及び監視件数（令和3年3月31日現在）

| 総数 | | | 公営 | | 私営 | | 監視件数 | |
|-----|----|----|----|----|----|----|------|----|
| | 通年 | 季節 | 通年 | 季節 | 通年 | 季節 | 通年 | 季節 |
| | 20 | 10 | 2 | 9 | 18 | 1 | 21 | 9 |
| 所沢市 | 9 | 4 | 1 | 3 | 8 | 1 | 10 | 7 |
| 狭山市 | 3 | 2 | 1 | 2 | 2 | 0 | 3 | 2 |
| 入間市 | 6 | 2 | 0 | 2 | 6 | 0 | 6 | 0 |
| 飯能市 | 1 | 1 | 0 | 1 | 1 | 0 | 1 | 0 |
| 日高市 | 1 | 1 | 0 | 1 | 1 | 0 | 1 | 0 |

(オ) 衛生害虫などの相談件数

近年、建築様式、核家族化や夫婦共稼ぎ等住宅をとりまく環境の変化に伴い、室内外等に発生した虫の鑑別及び駆除方法などの相談が多い。

| 総数 | ネズミ | ゴキブリ | ノミ | ダニ | ハチ | シロアリ | トコジラミ | カ | その他 |
|----|-----|------|----|----|----|------|-------|---|-----|
| 37 | 16 | 1 | 0 | 4 | 5 | 0 | 0 | 1 | 10 |

イ 飲料水の水質検査

| | 総数 | 水道水 | | | | | | 井戸等 |
|---------|------|-----------------|------|------|--------|-------|--------|------|
| | | 小規模上水道 水道受水槽 | 簡易水道 | 専用水道 | 簡易専用水道 | 自家用水道 | その他の水道 | |
| 受付件数 | 38 | 1 | 0 | 0 | 1 | 0 | 0 | 36 |
| 総合判定不適合 | 14 | 1 | 0 | 0 | 0 | 0 | 0 | 13 |
| 総合判定適合 | 24 | 0 | 0 | 0 | 1 | 0 | 0 | 23 |
| 適合率 (%) | 63.2 | 0 | — | — | 100 | — | — | 63.9 |

※ 不適合・適合とは、水道法の水質基準のうち11項目についての結果

ウ 動物の適正な飼育管理

狂犬病予防法、動物の愛護及び管理に関する条例に基づき、野犬等の収容及び苦情等に係る相談・指導をおこなった。

相談・指導では、飼い犬の引取依頼のほか、鳴き声、放し飼いなどの飼育管理上の相談が増加しており、あらゆる機会を捉えて適正な飼育管理について周知徹底を図っている。

(ア) 犬の収容・処分件数

| 抑留犬数 | 左内訳 | | | 処分内容 | | |
|------|---------|-----------|-----------|-------------|--------|--------|
| | 捕獲によるもの | 引取依頼によるもの | 薬物使用によるもの | 動物指導センター送致数 | 飼主返還犬数 | 保健所処理数 |
| 26 | 26 | 0 | 0 | 10 | 18 | 0 |

(イ) 犬の登録・狂犬病予防注射数

| 項目 | 年度末現在登録頭数 | 新規登録頭数 | 注射済票交付数 |
|-----|-----------|--------|---------|
| 総数 | 38,123 | 2,771 | 26,791 |
| 所沢市 | 15,248 | 1,218 | 10,645 |
| 狭山市 | 7,573 | 448 | 4,669 |
| 入間市 | 7,875 | 598 | 5,988 |
| 飯能市 | 4,152 | 276 | 2,980 |
| 日高市 | 3,275 | 231 | 2,509 |

(ウ) 犬の苦情等指導件数

| | 総数 | 捕獲依頼 | 引取依頼 | 放飼取締 | 咬傷関係 | 家畜農作物被害 | 糞尿関係 | 鳴き声関係 | その他 |
|-----|-----|------|------|------|------|---------|------|-------|-----|
| | 499 | 47 | 28 | 18 | 27 | 0 | 11 | 50 | 281 |
| 所沢市 | 175 | 9 | 17 | 3 | 16 | 0 | 4 | 24 | 102 |
| 狭山市 | 100 | 15 | 2 | 4 | 7 | 0 | 3 | 6 | 63 |
| 入間市 | 89 | 5 | 3 | 4 | 3 | 0 | 3 | 10 | 61 |
| 飯能市 | 54 | 15 | 1 | 0 | 3 | 0 | 0 | 7 | 28 |
| 日高市 | 32 | 7 | 2 | 5 | 1 | 0 | 0 | 2 | 15 |
| その他 | 49 | 0 | 9 | 2 | 1 | 0 | 1 | 3 | 33 |

(工) 第1種動物取扱業の業種別登録数 (令和3年3月31日現在)

| | 登録数 | 販売 | 保管 | 貸出し | 訓練 | 展示 | 譲飼業 | 競売幹旋業 |
|-----|-----|-----|-----|-----|----|----|-----|-------|
| | | 441 | 139 | 210 | 12 | 59 | 20 | 1 |
| 所沢市 | 172 | 52 | 93 | 2 | 20 | 5 | 0 | 0 |
| 狭山市 | 81 | 24 | 37 | 3 | 10 | 7 | 0 | 0 |
| 入間市 | 87 | 26 | 40 | 4 | 15 | 2 | 0 | 0 |
| 飯能市 | 42 | 16 | 18 | 1 | 6 | 1 | 0 | 0 |
| 日高市 | 59 | 21 | 22 | 2 | 8 | 5 | 1 | 0 |

(才) 第2種動物取扱業の業種別届出数 (令和3年3月31日現在)

| | 届出数 | 業種 | | | | |
|-----|-----|-----|----|----|----|----|
| | | 譲渡し | 保管 | 貸出 | 訓練 | 展示 |
| | 19 | 11 | 5 | 0 | 1 | 2 |
| 所沢市 | 10 | 6 | 2 | 0 | 1 | 1 |
| 狭山市 | 4 | 2 | 1 | 0 | 0 | 1 |
| 入間市 | 5 | 3 | 2 | 0 | 0 | 0 |
| 飯能市 | 0 | 0 | 0 | 0 | 0 | 0 |
| 日高市 | 0 | 0 | 0 | 0 | 0 | 0 |

(力) 多頭の動物の飼養届出数 (令和3年3月31日現在)

| | 施設数 | 新規 |
|-----|-----|----|
| | | 12 |
| 所沢市 | 1 | 0 |
| 狭山市 | 1 | 0 |
| 入間市 | 3 | 0 |
| 飯能市 | 2 | 0 |
| 日高市 | 5 | 0 |

(キ) 特定動物の飼養又は保管の許可数（令和3年3月31日現在）

| | 施設数 | 新規 | 継続 |
|-----|-----|----|----|
| | 6 | 1 | 0 |
| 所沢市 | 3 | 0 | 0 |
| 狭山市 | 1 | 0 | 0 |
| 入間市 | 1 | 0 | 0 |
| 飯能市 | 1 | 1 | 0 |
| 日高市 | 0 | 0 | 0 |

(2) 食品の安全性の確保

人口の増加や食生活の変化により、飲食店や食料品店等の食品関係営業施設は大型化し、また営業形態も多様化している。営業施設は常に出退店を繰り返していると思われるが、総施設数はここ数年ほぼ横ばいの傾向にある。

これらの営業施設は、食品衛生法あるいは食品衛生に関する条例により許可を要す。

保健所では、食品の衛生的安全確保のため、営業許可申請時に施設の改善指導や衛生教育を行うほか、管内食品衛生協会の育成指導を強化して、施設や食品の自主管理の推進を行っている。

ア 食品関係施設数（業種数）（令和3年3月31日現在）

| | | 平成28年度 | 平成29年度 | 平成30年度 | 平成31年度 | 令和2年度 |
|-----------|---------|--------|--------|--------|--------|--------|
| 許可を要する施設 | | 12,588 | 12,320 | 12,182 | 11,832 | 11,652 |
| | 法律によるもの | 10,249 | 10,181 | 10,182 | 9,997 | 9,960 |
| | 条例によるもの | 2,339 | 2,139 | 2,000 | 1,835 | 1,692 |
| 許可を要しない施設 | | 731 | 741 | 786 | 811 | 854 |

イ 食品衛生法に基づく許可施設数（業種別）（令和3年3月31日現在）

食品衛生法第52条により、飲食店営業以下34業種について、次のとおり許可等を行った。

| | 業種 | 施設数 | 許可数 | | | 所沢市 | 狭山市 | 入間市 | 飯能市 | 日高市 |
|----|-------------|------|-----|-----|-----|------|------|------|------|-----|
| | | | 新規 | 更新 | 廃業 | 施設数 | 施設数 | 施設数 | 施設数 | 施設数 |
| | 総計 | 9960 | 968 | 948 | 805 | 3971 | 2156 | 1824 | 1209 | 780 |
| 1 | 飲食店営業 | 5663 | 610 | 529 | 491 | 2360 | 1209 | 985 | 719 | 377 |
| 2 | 喫茶店営業 | 831 | 52 | 85 | 78 | 270 | 246 | 168 | 70 | 77 |
| 3 | 菓子製造業 | 701 | 73 | 56 | 53 | 261 | 161 | 136 | 83 | 58 |
| 4 | あん類製造業 | 1 | 0 | 0 | 0 | 1 | 0 | 0 | 0 | 0 |
| 5 | アイスクリーム類製造業 | 6 | 0 | 0 | 0 | 0 | 1 | 1 | 1 | 3 |
| 6 | 乳処理業 | 3 | 1 | 0 | 1 | 0 | 1 | 0 | 0 | 2 |
| 7 | 特別牛乳搾取処理業 | 0 | 0 | 0 | 0 | 0 | 0 | 0 | 0 | 0 |
| 8 | 乳製品製造業 | 7 | 2 | 0 | 1 | 1 | 2 | 1 | 0 | 3 |
| 9 | 集乳業 | 0 | 0 | 0 | 0 | 0 | 0 | 0 | 0 | 0 |
| 10 | 乳類販売業 | 1195 | 68 | 106 | 93 | 465 | 243 | 218 | 158 | 110 |

| | 業種 | 施設数 | 許可数 | | | 所沢市 | 狭山市 | 入間市 | 飯能市 | 日高市 |
|----|-------------------|-----|-----|----|----|-----|-----|-----|-----|-----|
| | | | 新規 | 更新 | 廃業 | 施設数 | 施設数 | 施設数 | 施設数 | 施設数 |
| 11 | 食肉処理業 | 31 | 3 | 2 | 2 | 6 | 6 | 11 | 3 | 5 |
| 12 | 食肉販売業 | 704 | 90 | 70 | 45 | 283 | 134 | 141 | 83 | 61 |
| 13 | 食肉製品製造業 | 9 | 0 | 0 | 0 | 3 | 1 | 1 | 0 | 3 |
| 14 | 魚介類販売業 | 599 | 55 | 62 | 36 | 247 | 110 | 122 | 72 | 47 |
| 15 | 魚介類せり売り営業 | 0 | 0 | 0 | 0 | 0 | 0 | 0 | 0 | 0 |
| 16 | 魚肉ねり製品製造業 | 0 | 0 | 0 | 0 | 0 | 0 | 0 | 0 | 0 |
| 17 | 食品の冷凍又は冷蔵業 | 34 | 4 | 4 | 1 | 12 | 6 | 11 | 1 | 4 |
| 18 | 食品の放射線照射業 | 0 | 0 | 0 | 0 | 0 | 0 | 0 | 0 | 0 |
| 19 | 清涼飲料水製造業 | 5 | 0 | 1 | 0 | 1 | 2 | 1 | 0 | 1 |
| 20 | 乳酸菌飲料製造業 | 1 | 0 | 0 | 0 | 0 | 1 | 0 | 0 | 0 |
| 21 | 氷雪製造業 | 0 | 0 | 0 | 0 | 0 | 0 | 0 | 0 | 0 |
| 22 | 氷雪販売業 | 1 | 0 | 1 | 0 | 1 | 0 | 0 | 0 | 0 |
| 23 | 食用油脂製造業 | 7 | 0 | 2 | 0 | 2 | 1 | 3 | 0 | 1 |
| 24 | マーガリン又はショートニング製造業 | 0 | 0 | 0 | 0 | 0 | 0 | 0 | 0 | 0 |
| 25 | みそ製造業 | 7 | 0 | 2 | 0 | 0 | 0 | 2 | 2 | 3 |
| 26 | 醤油製造業 | 4 | 0 | 1 | 0 | 2 | 1 | 0 | 0 | 1 |
| 27 | ソース類製造業 | 4 | 0 | 1 | 0 | 2 | 1 | 0 | 0 | 1 |
| 28 | 酒類製造業 | 6 | 0 | 2 | 0 | 2 | 0 | 0 | 3 | 1 |
| 29 | 豆腐製造業 | 18 | 0 | 3 | 1 | 8 | 2 | 2 | 3 | 3 |
| 30 | 納豆製造業 | 1 | 0 | 0 | 0 | 0 | 0 | 0 | 1 | 0 |
| 31 | めん類製造業 | 50 | 7 | 8 | 1 | 20 | 13 | 6 | 6 | 5 |
| 32 | そうざい製造業 | 55 | 3 | 5 | 2 | 17 | 9 | 11 | 4 | 14 |
| 33 | 缶詰又は瓶詰食品製造業 | 5 | 0 | 3 | 0 | 2 | 2 | 1 | 0 | 0 |
| 34 | 添加物製造業 | 12 | 0 | 5 | 0 | 5 | 4 | 3 | 0 | 0 |

※当所管内総数と各市の和との差は自動車等による営業許可数

ウ 条例に基づく許可施設数（業種数）（令和3年3月31日現在）

食品衛生法では許可が不要であるが、食品衛生に関する条例第2条により許可が必要な菓子種製造業以下5業種及び同第3条の行商の営業を行うものに次のとおり許可等を行った。

| 業種 | 施設数 | 許可数 | | | 所沢市 | 狭山市 | 入間市 | 飯能市 | 日高市 |
|----------|------|-----|-----|-----|-----|-----|-----|-----|-----|
| | | 新規 | 更新 | 廃業 | 施設数 | 施設数 | 施設数 | 施設数 | 施設数 |
| 菓子種製造業 | 1 | 0 | 0 | 0 | 0 | 0 | 0 | 1 | 0 |
| こんにゃく類製造 | 10 | 0 | 1 | 1 | 2 | 0 | 2 | 5 | 1 |
| つけ物製造業 | 44 | 0 | 7 | 2 | 19 | 4 | 3 | 9 | 9 |
| 魚介類加工業 | 7 | 0 | 0 | 0 | 1 | 1 | 3 | 0 | 2 |
| 食料品販売業 | 1618 | 99 | 153 | 225 | 655 | 301 | 303 | 227 | 132 |
| 小計 | 1680 | 99 | 161 | 228 | 677 | 306 | 311 | 242 | 144 |
| 魚介類行商 | 0 | 0 | 0 | 0 | — | — | — | — | — |
| 食料品行商 | 9 | 0 | 2 | 2 | — | — | — | — | — |
| 豆腐行商 | 3 | 0 | 0 | 0 | — | — | — | — | — |
| 小計 | 12 | 0 | 2 | 2 | — | — | — | — | — |

※当所管内総数と各市の和との差は自動車等による営業許可数

※食品衛生オンラインシステムの変更により、市毎の行商施設数は集計できず。

エ 食品衛生法及び条例の許可を要しない施設数（令和3年3月31日現在）

| 業種 | 施設数 | 許可数 | | | 所沢市 | 狭山市 | 入間市 | 飯能市 | 日高市 |
|---------------|-----|-----|----|----|-----|-----|-----|-----|-----|
| | | 新規 | 更新 | 廃業 | 施設数 | 施設数 | 施設数 | 施設数 | 施設数 |
| 給食施設 | 560 | 19 | 0 | 10 | 240 | 123 | 88 | 71 | 38 |
| 学校 | 121 | 4 | 0 | 1 | — | — | — | — | — |
| 病院・診療所 | 66 | 1 | 0 | 4 | — | — | — | — | — |
| 事業所 | 61 | 3 | 0 | 3 | — | — | — | — | — |
| その他 | 312 | 11 | 0 | 6 | — | — | — | — | — |
| 器具・容器・おもちゃ製造業 | 11 | 2 | 0 | 0 | 2 | 3 | 2 | 2 | 2 |
| その他の製造業 | 283 | 32 | 0 | 5 | 82 | 40 | 62 | 72 | 27 |

※食品衛生オンラインシステムの変更により、市毎の給食施設数は集計できず。

オ 食中毒発生状況

令和2年度食中毒発生事件は0件であった。

カ 食中毒関連調査

県内の他の保健所及び他自治体等からの依頼による食中毒関連調査が16件あった。
内3件が食中毒と断定された。

キ 食品衛生講習会

昨年は新型コロナウイルス感染症蔓延防止のため、講習会の開催は可能な限り見送ることとした。

| 実施回数 | 受講者 |
|------|-----|
| 3 | 92 |

(3) 医薬品・血液等の安全確保

ア 薬務関係施設数及び監視状況

薬局等医薬品販売業の許認可を行うとともに、医薬品等の有効性、安全性を確保するため、また医薬品や毒物劇物による危害の防止を図るため、随時監視指導を実施している。

| 業種 | 施設数 | | | | | | 監視数 | | |
|----------------|---------------|------------------|-------|-----|-----|-----|-----|-----|-----|
| | 総数 | 所沢市 | 狭山市 | 入間市 | 飯能市 | 日高市 | | | |
| 計 | 2,220 | 962 | 472 | 458 | 210 | 118 | 500 | | |
| 医薬品、 医療機器等法 | 小計 | 1,999 | 881 | 414 | 409 | 190 | 105 | 427 | |
| | 薬局 | 283 | 140 | 60 | 42 | 25 | 16 | 182 | |
| | 薬局製剤製造業・製造販売業 | 10 | 3 | 0 | 2 | 4 | 1 | 8 | |
| | 医薬品等販売業 | 店舗販売業 | 138 | 55 | 26 | 24 | 22 | 11 | 56 |
| | | 卸売販売業 | 40 | 17 | 8 | 10 | 3 | 2 | 9 |
| | | 高度管理医療機器等販売業・貸与業 | 295 | 142 | 57 | 55 | 27 | 14 | 133 |
| | | 管理医療機器販売業・貸与業 | 1,229 | 520 | 263 | 276 | 109 | 61 | 34 |
| | | 再生医療等製品販売業 | 4 | 4 | 0 | 0 | 0 | 0 | 5 |
| 毒物劇物取締法 | 小計 | 221 | 81 | 58 | 49 | 20 | 13 | 73 | |
| | 毒物劇物製造業・輸入業 | 23 | 6 | 8 | 8 | 0 | 1 | 14 | |
| | 販売業 | 一般販売業 | 163 | 66 | 39 | 34 | 15 | 9 | 55 |
| | | 農業用品目販売業 | 16 | 5 | 5 | 3 | 2 | 1 | 3 |
| | | 特定品目販売業 | 4 | 1 | 1 | 1 | 1 | 0 | 0 |
| | 研究者 | 4 | 1 | 1 | 1 | 0 | 1 | 0 | |
| | 業務上取扱者 | 11 | 2 | 4 | 2 | 2 | 1 | 1 | |

施設数は令和3年3月31日現在

イ 献血推進事業

献血団体表彰等

| 表彰の別 | 受賞者 |
|-----------|--|
| 厚生労働大臣感謝状 | 柳河精機株式会社 狭山工場（狭山市） 学校法人入間平成学園 入間看護専門学校（入間市） |
| 埼玉県知事感謝状 | 大陽ステンレススプリング株式会社（入間市） |

ウ 麻薬取扱者数（令和3年3月31日現在）

| 業種 | 麻薬卸売業者 | 麻薬小売業者 | 麻薬施用者 | 麻薬管理者 | 麻薬研究者 | 計 |
|-----|--------|--------|-------|-------|-------|-------|
| 免許数 | 1 | 235 | 1,294 | 89 | 16 | 1,635 |

エ 麻薬等の廃棄

麻薬、覚醒剤原料の廃棄届に基づく廃棄の立ち会いを行った。

(ア) 麻薬

| 業種 | 麻薬卸売業者 | 麻薬小売業者 | 麻薬施用者 | 麻薬管理者 | 麻薬研究者 | 計 |
|----|--------|--------|-------|-------|-------|-----|
| 件数 | 1 | 111 | 5 | 31 | 1 | 149 |

(イ) 覚醒剤原料

| 区分 | 病院 | 診療所 | 薬局 | 計 |
|----|----|-----|----|----|
| 件数 | 2 | 0 | 10 | 12 |

オ 麻薬・覚醒剤等薬物乱用防止推進事業

社会問題の一つとなっている、危険ドラッグ、麻薬・覚醒剤等の薬物乱用を防止するため、埼玉県狭山保健所管内薬物乱用防止指導員協議会と協力して、各種の啓発活動を行った。

(ア) 「ダメ。ゼッタイ。」普及運動6・26ヤング街頭キャンペーン

新型コロナウイルス感染症拡大防止のため開催中止とした。

(イ) 「ダメ。ゼッタイ。」普及運動地域団体キャンペーン

| 実施日 | 実施内容 |
|-----------------------------|---|
| 令和2年 6月20日 ～ 7月19日 | 薬剤師会等の協力のもと、会員店舗でポスターの掲示、リーフレットの配布、声かけ等の啓発活動を行った。 |

(ウ) その他の薬物乱用防止啓発活動

a 街頭等における啓発活動

リーフレット等を配布して薬物乱用防止を呼びかけた。

実施回数 4回

b 学校における啓発活動

小、中、高等学校で講習会を行った。

実施回数 11回

生徒等数 1,256人

5 食品監視担当

(1) 食品監視業務

食品衛生法に基づき、食品関係営業施設の監視・指導及び食品等の収去検査を行っている。関係施設への立入検査及び収去検査等については、監視指導計画を年度ごとに策定し、計画的かつ効率的に実施している。

重点監視対象施設として、高齢者や子供など食中毒のリスクが高い方々へ食事を提供する社会福祉施設や保育所等に設置された給食施設の他、大型食品製造施設、大量調理施設、量販店等を中心に監視指導を行っている。一方、不良食品の製造・流通及び販売時には、機動的に必要な調査等を実施している。

所管区域は、管内3保健所（狭山、坂戸及び東松山）の18市町村である。

管内の特性としては、埼玉県西部から中央部に位置し、東京のベッドタウンとして食品の一大消費地であると共に、近年、高齢者等社会福祉施設が増加している。また、管内から多方面へ高速道路が形成されているため、製品を広域に流通させる大規模食品製造工場が多い一方、丘陵地域や田園地域も多く残され、さといもやお茶など農産物の一大生産地でもある。

担当する業務

- (ア) 営業施設等の監視及び指導に関すること。
- (イ) 食品等の収去に関すること。
- (ウ) 営業者等からの報告徴取に関すること。
- (エ) 営業停止等の行政処分（食中毒関係は除く。）に関すること。
- (オ) 食品関係営業者等の衛生教育に関すること。
- (カ) HACCPシステムの普及に関すること。

(2) 食品監視業務の概要

ア 食品監視業務

| 監視対象業種数* | | 合計 | 東松山保健所 | 坂戸保健所 | 狭山保健所 |
|----------|----------|--------|--------|-------|--------|
| | | 21,341 | 4,631 | 4,058 | 12,652 |
| 監視等 | 監視業種数 | 7,474 | 1,061 | 1,215 | 5,198 |
| | 無許可営業発見数 | 4 | 0 | 1 | 3 |

※ 監視対象業種数は、令和2年4月1日現在数

イ 監視時の違反食品等発見処理に関すること

食品営業施設の監視時に発見した食品表示の違反内容について、食品等事業者に対し不適正部分を伝え、改善した内容を確認した上で再発防止を指導している。

| 違反内容 | 対象施設数 |
|-------------------------|-------|
| 表示関連（期限や製造者表示の不適正、無表示等） | 12 |

ウ 食品等収去等試験検査（食品・項目別）

当所の食品衛生監視員が食品の収去や買上げを実施し、衛生研究所及び食肉衛生検査センターにおいて試験検査を行っている。

令和2年度は、新型コロナウイルス感染症の感染拡大の影響により、計画していた収去検査のほとんどが中止されたため、食品（米）2検体について、理化学検査（その他）のカドミウムの項目についてのみ検査を行った。

| | 収去検体数 | 検査延項目数 | 微生物学的検査 | 理化学的検査 | | | | | 不良検体数 |
|--------------------------------|------------------------|--------|---------|--------|-------|-----|---------|-------|-------|
| | | | 細菌 | 残留農薬 | 食品添加物 | 医薬品 | 残留動物用物質 | アレルギー | |
| 魚介類 | 0 | 0 | 0 | / | / | / | / | / | 0 |
| 冷凍食品 | 無加熱摂取冷凍食品 | 0 | 0 | 0 | / | / | / | / | 0 |
| | 凍結直前加熱された 加熱後摂取冷凍食品 | 0 | 0 | 0 | / | / | / | / | 0 |
| | 凍結直前未加熱の 加熱後摂取冷凍食品 | 0 | 0 | 0 | / | / | / | / | 0 |
| 肉卵類及びその加工品 （かん詰・びん詰除く） | 0 | 0 | 0 | / | 0 | 0 | / | 0 | |
| 牛乳 | 0 | 0 | / | / | / | 0 | / | 0 | |
| 穀類及びその加工品 （かん詰・びん詰を除く。） | 2 | 2 | 0 | / | 0 | / | 0 | 2 | |
| 野菜類・果物及びその加工品 （かん詰・びん詰を除く。） | 0 | 0 | 0 | 0 | 0 | / | / | 0 | |
| 菓子類 | 0 | 0 | 0 | / | 0 | 0 | 0 | 0 | |
| 清涼飲料水 | 0 | 0 | 0 | / | 0 | / | / | 0 | |
| かん詰・びん詰食品 | 0 | 0 | / | / | 0 | / | / | 0 | |
| その他の食品 | 0 | 0 | 0 | / | 0 | / | 0 | 0 | |
| その他（ふき取り検査） | 0 | 0 | 0 | / | / | / | / | / | |
| 計 | 2 | 2 | 0 | 0 | 0 | 0 | 0 | 2 | |

エ 収去時の違反食品等発見処理に関すること

食品の収去検査の結果、違反となった場合、その原因及び改善について指導している。令和2年度は、新型コロナウイルス感染症の感染拡大の影響により、計画していた収去検査のほとんどが中止された。また、違反になった検体は無かった。

| 収去検査の食品名 | 違反内容 |
|----------|------|
| 該当無 | 該当無 |

オ 通報等に基づく食品関係営業施設の調査に関すること

県民等から受理した異物や虫の混入、またカビ等の発生による不良食品に係る申出について、その不良食品の製造所における発生原因調査および再発防止を指導している。

また、食品衛生法違反に基づく回収命令に伴う違反食品の流通状況調査や、製造者の自主的な回収の申出に係る指導を行っている。

| 調査内容 | 対象施設数 |
|-----------------------|-------|
| 不良食品(異物・虫の混入、カビの発生など) | 20 |
| 回収命令に係る流通状況調査 | 14 |
| 表示関連 | 3 |
| その他 | 2 |
| 計 | 39 |

カ 衛生教育

| 実施回数 | 派遣職員 | 受講者 |
|------|------|------|
| 32回 | 56人 | 984人 |

第3 統計資料（人口動態統計等）

1 人口の概況

（1）管内人口の推移及び伸び率

| | 昭和55年 | 平成7年 | 平成12年 | 平成17年 | 平成22年 | 平成28年 | 平成29年 | 平成30年 | 令和2年 |
|----------|------------------|--------------------|--------------------|--------------------|--------------------|--------------------|--------------------|--------------------|--------------------|
| 埼玉県 | 5,420,340 100 | 6,759,311 124.7 | 6,875,484 126.8 | 7,054,243 130.1 | 7,194,957 132.7 | 7,288,081 134.4 | 7,307,579 134.8 | 7,322,645 135.0 | 7,337,330 135.3 |
| 管内 | 571,658 100 | 765,210 133.8 | 779,113 136.2 | 781,229 136.6 | 788,565 137.9 | 777,668 136.0 | 775,954 135.7 | 774,714 135.5 | 772,766 135.1 |
| 所沢市 | 236,477 100 | 320,406 135.4 | 330,100 139.5 | 336,100 142.1 | 341,900 144.5 | 341,121 144.2 | 341,079 144.2 | 341,469 144.3 | 341,409 144.3 |
| 飯能市 | 63,901 100 | 83,278 130.3 | 85,886 134.4 | 84,860 132.7 | 83,546 130.7 | 80,517 126.0 | 80,349 125.7 | 79,968 125.1 | 79,891 125.0 |
| 旧 飯能市 | 61,178 100 | 80,535 131.6 | 83,210 136 | | | | | | |
| 旧 名栗村 | 2,723 100 | 2,743 100.7 | 2,676 98.2 | | | | | | |
| 狭山市 | 124,025 100 | 162,240 130.8 | 161,460 130.1 | 158,074 127.4 | 155,738 125.5 | 151,817 122.4 | 151,099 121.8 | 150,355 121.2 | 149,423 120.4 |
| 入間市 | 104,034 100 | 144,402 138.8 | 147,909 142.1 | 148,576 142.8 | 149,879 144 | 147,984 142.2 | 147,546 141.8 | 147,274 141.5 | 146,802 141.1 |
| 日高市 | 43,221 100 | 54,884 126.9 | 53,758 124.3 | 53,619 124 | 57,502 133 | 56,229 130.0 | 55,881 129.3 | 55,648 128.7 | 55,241 127.8 |

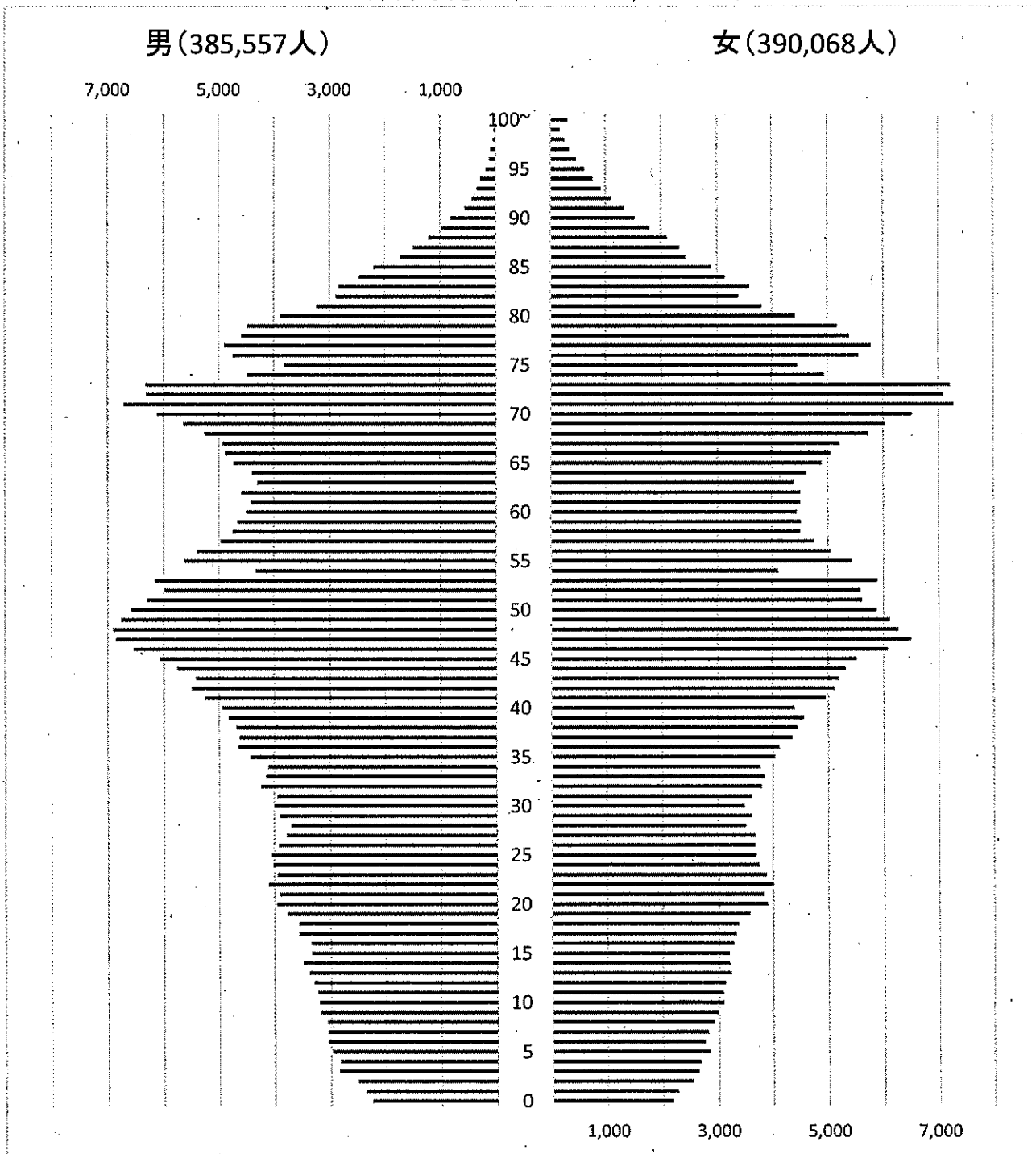
（注1）平成12年以前は保健医療政策課「埼玉県保健統計年報」、平成17年以後は統計課「埼玉県推計人口」による。（各年とも10月1日現在）

（注2）下欄は、昭和55年を100とした場合の人口の伸び率である。

（注3）平成12年以前の飯能市の数値は、旧飯能市と旧名栗村の数値を合算したものである。
（平成17年1月1日名栗村が飯能市と合併した。）

(2) 管内人口ピラミッド (令和3年1月1日現在)

(管内総人口 775,625人)



資料：県統計課「埼玉県町（丁）字別人口調査」

2 人口動態統計

(1) 人口動態総覧（令和元年確定数）

| | 人口 | 出生数 | 死亡数 | (再 掲) | | 死 産 数 | | | 周産期 死亡数 | 婚姻数 | 離婚数 |
|-------|-------------|---------|-----------|------------|------------|--------|-----|-----|------------|---------|---------|
| | | | | 乳 児 死亡数 | 新生児 死亡数 | 総 数 | 自 然 | 人 工 | | | |
| 全 国 | 123,731,176 | 865,239 | 1,381,093 | 1,654 | 755 | 19,454 | - | - | 2,955 | 599,077 | 208,496 |
| 埼玉県 | 7,174,000 | 48,298 | 69,537 | 88 | 36 | 1,123 | 512 | 613 | 151 | 33,671 | 12,067 |
| 所沢市 | 341,409 | 2,138 | 3,072 | 5 | 2 | 51 | 21 | 30 | 8 | 1,575 | 561 |
| 飯能市 | 79,891 | 435 | 865 | 2 | 1 | 6 | 2 | 4 | - | 267 | 122 |
| 狭山市 | 149,423 | 793 | 1,628 | - | - | 22 | 8 | 14 | 2 | 586 | 230 |
| 入間市 | 146,802 | 852 | 1,380 | 1 | 1 | 22 | 11 | 11 | 7 | 506 | 252 |
| 日高市 | 55,241 | 251 | 610 | - | - | 2 | 1 | 1 | 1 | 166 | 77 |
| 狭山保健所 | 772,766 | 4,469 | 7,555 | 8 | 4 | 103 | 43 | 60 | 18 | 3,100 | 1,242 |

| | 合 計 特 殊 出生率 | 出生率 | 死亡率 | (再 掲) | | 死 産 率 | | | 周産期 死亡率 | 婚姻率 | 離婚率 |
|-------|-------------------|-----|------|-----------|------------|-------|------|------|------------|-----|------|
| | | | | 乳児 死亡率 | 新生児 死亡率 | 総数 | 自然 | 人工 | | | |
| 全 国 | 1.36 | 7.0 | 11.2 | 1.9 | 0.9 | 22.0 | - | - | 3.4 | 4.8 | 1.69 |
| 埼玉県 | 1.27 | 6.7 | 9.7 | 1.8 | 0.7 | 22.7 | 10.5 | 12.5 | 3.1 | 4.7 | 1.68 |
| 所沢市 | 1.12 | 6.3 | 9.0 | 2.3 | 0.9 | 23.3 | 9.7 | 13.8 | 3.7 | 4.6 | 1.64 |
| 飯能市 | 1.14 | 5.4 | 10.8 | 4.6 | 2.3 | 13.6 | 4.6 | 9.1 | - | 3.3 | 1.53 |
| 狭山市 | 1.07 | 5.3 | 10.9 | - | - | 27.0 | 10.0 | 17.3 | 2.5 | 3.9 | 1.54 |
| 入間市 | 1.15 | 5.8 | 9.4 | 1.2 | 1.2 | 25.2 | 12.7 | 12.7 | 8.2 | 3.4 | 1.72 |
| 日高市 | 1.00 | 4.5 | 11.0 | - | - | 7.9 | 4.0 | 4.0 | 4.0 | 3.0 | 1.39 |
| 狭山保健所 | 1.11 | 5.8 | 9.8 | 1.8 | 0.9 | 22.5 | 9.5 | 13.2 | 4.0 | 4.0 | 1.61 |

(2) 出生

ア 出生率の年次推移 (人口千対)

| | 昭55 | 平7 | 平12 | 平17 | 平24 | 平25 | 平26 | 平27 | 平28 | 平29 | 平30 | 令和元 |
|-------|------|------|------|-----|-----|-----|-----|-----|-----|-----|-----|-----|
| 全 国 | 13.6 | 9.6 | 9.5 | 8.4 | 8.2 | 8.2 | 8.0 | 8.0 | 7.8 | 7.6 | 7.4 | 7.0 |
| 埼 玉 県 | 13.9 | 10.1 | 9.7 | 8.6 | 8.0 | 8.1 | 7.8 | 7.8 | 7.6 | 7.4 | 7.1 | 6.7 |
| 所 沢 市 | 14.4 | 10.5 | 10.0 | 8.8 | 7.8 | 7.9 | 7.8 | 8.1 | 7.3 | 7.4 | 6.7 | 6.3 |
| 飯 能 市 | 12.0 | 8.4 | 7.0 | 6.1 | 5.5 | 5.8 | 5.7 | 6.3 | 5.6 | 5.7 | 6.0 | 5.4 |
| 名 栗 村 | 5.1 | 6.9 | 4.1 | | | | | | | | | |
| 狭 山 市 | 14.8 | 9.4 | 8.8 | 7.4 | 7.0 | 6.6 | 6.6 | 6.4 | 6.4 | 6.2 | 6.0 | 5.3 |
| 入 間 市 | 14.3 | 9.7 | 8.5 | 8.1 | 7.1 | 6.9 | 6.8 | 6.9 | 6.5 | 6.4 | 6.0 | 5.8 |
| 日 高 市 | 14.8 | 7.5 | 7.7 | 7.3 | 7.5 | 6.5 | 5.9 | 6.3 | 5.6 | 5.4 | 4.7 | 4.5 |
| 保健所管内 | 14.4 | 10.5 | 10.0 | 9.1 | 7.3 | 7.1 | 7.0 | 7.2 | 6.7 | 6.6 | 6.2 | 5.8 |

※平成14年以前の保健所管内のデータは、所沢市のみ(所沢保健所管内)の数値、平成15年から17年のデータは所沢市、富士見市、ふじみ野市及び三芳町の合計(所沢保健所管内)、平成18年以降のデータは所沢市、狭山市、入間市、富士見市、ふじみ野市及び三芳町の合計(所沢保健所管内)、平成22年以降のデータは所沢市、飯能市、狭山市、入間市、日高市の合計(狭山保健所管内)である。

イ 出生時の体重別出生数

(令和元年)

| | 計 | 1kg 未満 | 1 ~ 1.4 | 1.5 ~ 1.9 | 2 ~ 2.4 | 2.5 ~ 2.9 | 3 ~ 3.4 | 3.5 ~ 3.9 | 4 ~ 4.4 | 4.5 ~ 4.9 | 5kg 以上 | 不詳 |
|-------|--------|-----------|---------------|-----------------|---------------|-----------------|---------------|-----------------|---------------|-----------------|-----------|----|
| 埼 玉 県 | 48,298 | 132 | 216 | 597 | 3,642 | 18,586 | 20,086 | 4,660 | 361 | 13 | 1 | 4 |
| 所 沢 市 | 2,138 | 6 | 7 | 38 | 170 | 811 | 892 | 197 | 17 | - | - | - |
| 飯 能 市 | 435 | 2 | 4 | 6 | 39 | 193 | 157 | 31 | 3 | - | - | - |
| 狭 山 市 | 795 | 1 | 1 | 8 | 55 | 330 | 305 | 86 | 7 | - | - | - |
| 入 間 市 | 852 | 2 | 3 | 11 | 61 | 340 | 350 | 79 | 5 | 1 | - | - |
| 日 高 市 | 251 | 1 | - | 2 | 23 | 102 | 99 | 21 | 3 | - | - | - |
| 狭山保健所 | 4,469 | 12 | 15 | 65 | 348 | 1,776 | 1,803 | 414 | 35 | 1 | - | - |

ウ 母の年齢別出生数

(令和元年)

| | 総数 | 14歳以下 | 15～19歳 | 20～24歳 | 25～29歳 | 30～34歳 | 35～39歳 | 40～44歳 | 45歳以上 | 不詳 |
|-------|--------|-------|--------|--------|--------|--------|--------|--------|-------|----|
| 埼玉県 | 48,298 | - | 368 | 3,657 | 12,347 | 17,630 | 11,518 | 2,685 | 93 | - |
| 所沢市 | 2,138 | - | 21 | 133 | 559 | 767 | 536 | 118 | 4 | - |
| 飯能市 | 435 | - | 4 | 26 | 127 | 158 | 97 | 23 | - | - |
| 狭山市 | 793 | - | 8 | 75 | 225 | 258 | 178 | 49 | - | - |
| 入間市 | 852 | - | 7 | 89 | 219 | 302 | 193 | 39 | 3 | - |
| 日高市 | 251 | - | 3 | 20 | 61 | 90 | 57 | 19 | 1 | - |
| 狭山保健所 | 4,469 | - | 43 | 343 | 1,191 | 1,575 | 1,061 | 248 | 8 | - |

(3) 死亡

ア 死亡率の年次推移 (人口千対)

| | 昭55 | 平7 | 平12 | 平17 | 平24 | 平25 | 平26 | 平27 | 平28 | 平29 | 平30 | 令和元 |
|-------|------|------|------|-----|------|------|------|------|------|------|------|------|
| 全国 | 6.2 | 7.4 | 7.7 | 8.6 | 10.0 | 10.1 | 10.1 | 10.3 | 10.5 | 10.8 | 11.0 | 11.2 |
| 埼玉県 | 4.5 | 5.5 | 5.9 | 6.9 | 8.3 | 8.4 | 8.6 | 8.7 | 8.9 | 9.2 | 9.4 | 9.7 |
| 所沢市 | 3.5 | 4.7 | 4.9 | 6.2 | 7.7 | 7.5 | 7.6 | 8.0 | 8.4 | 9.0 | 8.8 | 9.0 |
| 飯能市 | 6.5 | 6.1 | 6.6 | 8.2 | 9.7 | 10.3 | 9.8 | 10.6 | 10.3 | 10.9 | 10.8 | 10.8 |
| 名栗村 | 13.2 | 13.5 | 22.4 | | | | | | | | | |
| 狭山市 | 3.1 | 4.8 | 5.3 | 6.5 | 8.5 | 8.9 | 9.0 | 9.6 | 9.6 | 10.0 | 10.2 | 10.9 |
| 入間市 | 3.8 | 4.7 | 5.0 | 6.6 | 7.3 | 7.6 | 8.0 | 8.3 | 8.6 | 8.6 | 9.0 | 9.4 |
| 日高市 | 4.7 | 6.1 | 6.3 | 7.3 | 8.9 | 8.7 | 8.9 | 9.3 | 9.6 | 10.4 | 10.3 | 11.0 |
| 保健所管内 | 3.5 | 4.7 | 4.9 | 6.2 | 8.1 | 8.2 | 8.3 | 8.8 | 9.0 | 9.4 | 9.4 | 9.8 |

※平成14年以前の保健所管内のデータは、所沢市のみ(所沢保健所管内)の数値、平成15年から17年のデータは所沢市、富士見市、ふじみ野市及び三芳町の合計(所沢保健所管内)、平成18年以降のデータは所沢市、狭山市、入間市、富士見市、ふじみ野市及び三芳町の合計(所沢保健所管内)、平成22年以降のデータは所沢市、飯能市、狭山市、入間市、日高市の合計(狭山保健所管内)である。

イ 死因簡単分類別・市別死亡数

(令和元年)

| コード | 死 因 | 埼玉県 | 所沢市 | 飯能市 | 狭山市 | 入間市 | 日高市 | 狭山保健所 |
|-------|---------------------|--------|-------|-----|-------|-------|-----|-------|
| | 総 数 | 69,537 | 3,072 | 865 | 1,628 | 1,380 | 610 | 7,555 |
| 01000 | 感染症及び寄生虫症 | 1,215 | 44 | 19 | 19 | 21 | 8 | 111 |
| 01100 | 腸管感染症 | 103 | 6 | 1 | 3 | 4 | 0 | 14 |
| 01200 | 結核 | 101 | 1 | 1 | 0 | 2 | 2 | 6 |
| 01201 | 呼吸器結核 | 83 | 1 | 1 | 0 | 2 | 1 | 5 |
| 01202 | その他の結核 | 18 | 0 | 0 | 0 | 0 | 1 | 1 |
| 01300 | 敗血症 | 561 | 23 | 10 | 6 | 9 | 3 | 51 |
| 01400 | ウイルス肝炎 | 134 | 2 | 2 | 3 | 1 | 2 | 10 |
| 01401 | B型ウイルス肝炎 | 11 | 1 | 0 | 0 | 0 | 0 | 1 |
| 01402 | C型ウイルス肝炎 | 118 | 1 | 2 | 2 | 1 | 2 | 8 |
| 01403 | その他のウイルス肝炎 | 5 | 0 | 0 | 0 | 0 | 0 | 0 |
| 01500 | ヒト免疫不全ウイルス [HIV] 病 | 2 | 0 | 0 | 0 | 0 | 0 | 0 |
| 01600 | その他の感染症及び寄生虫症 | 314 | 12 | 5 | 7 | 5 | 1 | 30 |
| 02000 | 新生物 | 20,500 | 888 | 239 | 471 | 406 | 190 | 2,194 |
| 02100 | 悪性新生物 | 19,791 | 853 | 232 | 453 | 393 | 177 | 2,108 |
| 02101 | 口唇、口腔及び咽頭の悪性新生物 | 435 | 16 | 5 | 12 | 5 | 4 | 42 |
| 02102 | 食道の悪性新生物 | 691 | 31 | 4 | 16 | 17 | 3 | 71 |
| 02103 | 胃の悪性新生物 | 2,373 | 100 | 32 | 54 | 45 | 22 | 253 |
| 02104 | 結腸の悪性新生物 | 1,864 | 87 | 19 | 44 | 45 | 16 | 211 |
| 02105 | 直腸S状結腸移行部及び直腸の悪性新生物 | 898 | 30 | 13 | 22 | 14 | 12 | 91 |
| 02106 | 肝及び肝内胆管の悪性新生物 | 1,267 | 47 | 18 | 29 | 22 | 9 | 125 |
| 02107 | 胆のう及びその他の胆道の悪性新生物 | 872 | 31 | 10 | 20 | 15 | 5 | 81 |
| 02108 | 膵の悪性新生物 | 1,790 | 88 | 24 | 43 | 36 | 12 | 203 |
| 02109 | 喉頭の悪性新生物 | 39 | 4 | 1 | 0 | 2 | 0 | 7 |
| 02110 | 気管、気管支及び肺の悪性新生物 | 3,949 | 163 | 35 | 102 | 69 | 36 | 405 |
| 02111 | 皮膚の悪性新生物 | 72 | 1 | 1 | 2 | 1 | 1 | 6 |
| 02112 | 乳房の悪性新生物 | 838 | 48 | 11 | 21 | 21 | 10 | 111 |
| 02113 | 子宮の悪性新生物 | 388 | 18 | 6 | 7 | 5 | 3 | 39 |
| 02114 | 卵巣の悪性新生物 | 269 | 15 | 3 | 2 | 7 | 4 | 31 |
| 02115 | 前立腺の悪性新生物 | 690 | 30 | 9 | 11 | 20 | 10 | 80 |
| 02116 | 膀胱の悪性新生物 | 501 | 9 | 11 | 9 | 7 | 5 | 41 |
| 02117 | 中枢神経系の悪性新生物 | 134 | 5 | 0 | 1 | 3 | 1 | 10 |

(令和元年)

| コード | 死 因 | 埼玉県 | 所沢市 | 飯能市 | 狭山市 | 入間市 | 日高市 | 狭山保健所 |
|-------|--------------------------------|--------|-----|-----|-----|-----|-----|-------|
| 02118 | 悪性リンパ種 | 689 | 36 | 5 | 18 | 19 | 3 | 81 |
| 02119 | 白血病 | 403 | 18 | 5 | 8 | 7 | 5 | 43 |
| 02120 | その他のリンパ組織、造血組織及び 関連組織の悪性新生物 | 223 | 7 | 2 | 4 | 6 | 4 | 23 |
| 02121 | その他の悪性新生物 | 1,406 | 69 | 18 | 28 | 27 | 12 | 154 |
| 02200 | その他の新生物 | 709 | 35 | 7 | 18 | 13 | 13 | 86 |
| 02201 | 中枢神経系のその他の新生物 | 137 | 6 | 2 | 4 | 5 | 4 | 21 |
| 02202 | 中枢神経系を除くその他の新生物 | 572 | 29 | 5 | 14 | 8 | 9 | 65 |
| 03000 | 血液及び造血器の疾患並びに免疫機能 の障害 | 215 | 6 | 1 | 3 | 9 | 1 | 20 |
| 03100 | 貧血 | 102 | 4 | 1 | 0 | 3 | 1 | 9 |
| 03200 | その他の血液及び造血器の疾患並びに 免疫機能の障害 | 113 | 2 | 0 | 3 | 6 | 0 | 11 |
| 04000 | 内分泌、栄養及び代謝疾患 | 1,043 | 66 | 14 | 32 | 23 | 8 | 143 |
| 04100 | 糖尿病 | 709 | 49 | 7 | 26 | 16 | 4 | 102 |
| 04200 | その他の内分泌、栄養及び代謝疾患 | 334 | 17 | 7 | 6 | 7 | 4 | 41 |
| 05000 | 精神及び行動の障害 | 1,080 | 51 | 8 | 29 | 15 | 5 | 108 |
| 05100 | 血管性及び詳細不明の認知症 | 976 | 48 | 6 | 27 | 14 | 4 | 99 |
| 05200 | その他の精神及び行動の障害 | 104 | 3 | 2 | 2 | 1 | 1 | 9 |
| 06000 | 神経系の疾患 | 2,323 | 105 | 23 | 68 | 34 | 17 | 247 |
| 06100 | 髄膜炎 | 15 | 0 | 0 | 0 | 0 | 0 | 0 |
| 06200 | 脊髄性筋萎縮症及び関連症候群 | 133 | 3 | 1 | 6 | 1 | 0 | 11 |
| 06300 | パーキンソン病 | 484 | 27 | 4 | 17 | 9 | 5 | 62 |
| 06400 | アルツハイマー病 | 879 | 42 | 5 | 14 | 12 | 6 | 79 |
| 06500 | その他の神経系の疾患 | 802 | 33 | 13 | 31 | 12 | 6 | 95 |
| 07000 | 眼及び付属器の疾患 | 0 | 0 | 0 | 0 | 0 | 0 | 0 |
| 08000 | 耳及び乳様突起の疾患 | 0 | 0 | 0 | 0 | 0 | 0 | 0 |
| 09000 | 循環器系の疾患 | 17,674 | 833 | 211 | 424 | 394 | 164 | 2,026 |
| 09100 | 高血圧性疾患 | 362 | 21 | 3 | 16 | 16 | 2 | 58 |
| 09101 | 高血圧性心疾患及び心腎疾患 | 167 | 6 | 2 | 5 | 8 | 0 | 21 |
| 09102 | その他の高血圧性疾患 | 195 | 15 | 1 | 11 | 8 | 2 | 37 |
| 09200 | 心疾患(高血圧性を除く) | 11,117 | 528 | 151 | 281 | 252 | 104 | 1,316 |
| 09201 | 慢性リウマチ性心疾患 | 93 | 3 | 1 | 2 | 1 | 1 | 8 |
| 09202 | 急性心筋梗塞 | 1,889 | 160 | 26 | 40 | 44 | 23 | 293 |
| 09203 | その他の虚血性心疾患 | 3,118 | 95 | 46 | 82 | 83 | 29 | 335 |
| 09204 | 慢性非リウマチ性心内膜疾患 | 562 | 23 | 2 | 12 | 12 | 2 | 51 |

(令和元年)

| コード | 死 因 | 埼玉県 | 所沢市 | 飯能市 | 狭山市 | 入間市 | 日高市 | 狭山保健所 |
|-------|------------------|--------|-----|-----|-----|-----|-----|-------|
| 09205 | 心筋症 | 151 | 7 | 3 | 1 | 5 | 2 | 18 |
| 09206 | 不整脈及び伝導障害 | 1,249 | 61 | 13 | 32 | 22 | 10 | 138 |
| 09207 | 心不全 | 3,855 | 175 | 59 | 104 | 83 | 37 | 458 |
| 09208 | その他の心疾患 | 200 | 4 | 1 | 8 | 2 | 0 | 15 |
| 09300 | 脳血管疾患 | 4,966 | 213 | 41 | 102 | 103 | 42 | 501 |
| 09301 | くも膜下出血 | 561 | 26 | 3 | 11 | 19 | 5 | 64 |
| 09302 | 脳内出血 | 1,509 | 75 | 13 | 28 | 26 | 13 | 155 |
| 09303 | 脳梗塞 | 2,741 | 107 | 24 | 57 | 53 | 24 | 265 |
| 09304 | その他の脳血管疾患 | 155 | 5 | 1 | 6 | 5 | 0 | 17 |
| 09400 | 大動脈瘤及び解離 | 901 | 55 | 10 | 14 | 19 | 14 | 112 |
| 09500 | その他の循環器系の疾患 | 328 | 16 | 6 | 11 | 4 | 2 | 39 |
| 10000 | 呼吸器系の疾患 | 10,133 | 408 | 155 | 248 | 207 | 73 | 1,091 |
| 10100 | インフルエンザ | 199 | 11 | 4 | 6 | 1 | 0 | 22 |
| 10200 | 肺炎 | 5,677 | 214 | 105 | 135 | 141 | 43 | 638 |
| 10300 | 急性気管支炎 | 10 | 0 | 0 | 1 | 0 | 0 | 1 |
| 10400 | 慢性閉塞性肺疾患 | 827 | 29 | 10 | 22 | 18 | 5 | 84 |
| 10500 | 喘息 | 65 | 3 | 1 | 5 | 1 | 0 | 10 |
| 10600 | その他の呼吸器系の疾患 | 3,355 | 151 | 35 | 79 | 46 | 25 | 336 |
| 11000 | 消化器系の疾患 | 2,553 | 111 | 18 | 61 | 50 | 23 | 263 |
| 11100 | 胃潰瘍及び十二指腸潰瘍 | 109 | 8 | 0 | 5 | 3 | 2 | 18 |
| 11200 | ヘルニア及び腸閉塞 | 340 | 17 | 3 | 9 | 6 | 3 | 38 |
| 11300 | 肝疾患 | 900 | 30 | 4 | 20 | 22 | 7 | 83 |
| 11301 | 肝硬変(アルコール性を除く) | 448 | 13 | 2 | 8 | 9 | 4 | 36 |
| 11302 | その他の肝疾患 | 452 | 17 | 2 | 12 | 13 | 3 | 47 |
| 11400 | その他の消化器系の疾患 | 1,204 | 56 | 11 | 27 | 19 | 11 | 124 |
| 12000 | 皮膚及び皮下組織の疾患 | 133 | 6 | 1 | 3 | 1 | 0 | 11 |
| 13000 | 筋骨格系及び結合組織の疾患 | 407 | 26 | 2 | 7 | 8 | 3 | 46 |
| 14000 | 腎尿路生殖器系の疾患 | 1,946 | 87 | 22 | 56 | 29 | 22 | 216 |
| 14100 | 糸球体疾患及び腎尿細管間質性疾患 | 180 | 11 | 3 | 6 | 1 | 0 | 21 |
| 14200 | 腎不全 | 1,292 | 63 | 15 | 40 | 25 | 15 | 158 |
| 14201 | 急性腎不全 | 151 | 6 | 3 | 10 | 3 | 2 | 24 |
| 14202 | 慢性腎不全 | 901 | 39 | 7 | 18 | 15 | 10 | 89 |
| 14203 | 詳細不明の腎不全 | 240 | 18 | 5 | 12 | 7 | 3 | 45 |

(令和元年)

| コード | 死 因 | 埼玉県 | 所沢市 | 飯能市 | 狭山市 | 入間市 | 日高市 | 狭山保健所 |
|-------|-------------------------------------|-------|-----|-----|-----|-----|-----|-------|
| 14300 | その他の腎尿路生殖器系の疾患 | 474 | 13 | 4 | 10 | 3 | 7 | 37 |
| 15000 | 妊娠、分娩及び産じょく | 2 | 0 | 0 | 0 | 0 | 0 | 0 |
| 16000 | 周産期に発生した病態 | 11 | 1 | 0 | 0 | 0 | 0 | 1 |
| 16100 | 妊娠期間及び胎児発育に関連する障害 | 0 | 0 | 0 | 0 | 0 | 0 | 0 |
| 16200 | 出産外傷 | 0 | 0 | 0 | 0 | 0 | 0 | 0 |
| 16300 | 周産期に特異的な呼吸障害及び心血管障害 | 7 | 0 | 0 | 0 | 0 | 0 | 0 |
| 16400 | 周産期に特異的な感染症 | 1 | 0 | 0 | 0 | 0 | 0 | 0 |
| 16500 | 胎児及び新生児の出血性障害及び血液障害 | 0 | 0 | 0 | 0 | 0 | 0 | 0 |
| 16600 | その他の周産期に発生した病態 | 3 | 1 | 0 | 0 | 0 | 0 | 1 |
| 17000 | 先天奇形、変形及び染色体異常 | 114 | 12 | 1 | 1 | 4 | 1 | 19 |
| 17100 | 神経系の先天奇形 | 6 | 0 | 0 | 0 | 1 | 0 | 1 |
| 17200 | 循環器系の先天奇形 | 49 | 5 | 1 | 1 | 2 | 1 | 10 |
| 17201 | 心臓の先天奇形 | 33 | 5 | 0 | 0 | 1 | 1 | 7 |
| 17202 | その他の循環器系の先天奇形 | 16 | 0 | 1 | 1 | 1 | 0 | 3 |
| 17300 | 消化器系の先天奇形 | 6 | 2 | 0 | 0 | 0 | 0 | 2 |
| 17400 | その他の先天奇形及び変形 | 29 | 4 | 0 | 0 | 1 | 0 | 5 |
| 17500 | 染色体異常、他に分類されないもの | 24 | 1 | 0 | 0 | 0 | 0 | 1 |
| 18000 | 症状、徴候及び異常臨床所見・異常検査所見で他に分類されないもの | 7,223 | 304 | 132 | 107 | 121 | 64 | 728 |
| 18100 | 老衰 | 4,884 | 246 | 87 | 105 | 106 | 47 | 591 |
| 18200 | 乳幼児突然死症候群 | 6 | 0 | 0 | 0 | 0 | 0 | 0 |
| 18300 | その他の症状、徴候及び異常臨床所見・異常検査所見で他に分類されないもの | 2,333 | 58 | 27 | 20 | 15 | 17 | 137 |
| 20000 | 傷病及び死亡の外因 | 2,965 | 124 | 74 | 44 | 58 | 31 | 331 |
| 20100 | 不慮の事故 | 1,602 | 64 | 21 | 38 | 28 | 14 | 165 |
| 20101 | 交通事故 | 196 | 5 | 7 | 3 | 2 | 4 | 21 |
| 20102 | 転倒・転落 | 473 | 20 | 13 | 6 | 8 | 3 | 50 |
| 20103 | 不慮の溺死及び溺水 | 150 | 3 | 7 | 1 | 4 | 2 | 17 |
| 20104 | 不慮の窒息 | 344 | 14 | 6 | 1 | 8 | 3 | 32 |
| 20105 | 煙、火及び火災への曝露 | 63 | 3 | 1 | 0 | 0 | 0 | 4 |
| 20106 | 有害物質による不慮の中毒及び有害物質への曝露 | 22 | 1 | 0 | 0 | 0 | 0 | 1 |
| 20107 | その他の不慮の事故 | 354 | 18 | 8 | 6 | 6 | 2 | 40 |
| 20200 | 自殺 | 1,078 | 50 | 19 | 28 | 24 | 11 | 132 |
| 20300 | 他殺 | 22 | 1 | 0 | 0 | 0 | 0 | 1 |
| 20400 | その他の外因 | 263 | 9 | 8 | 4 | 6 | 6 | 33 |

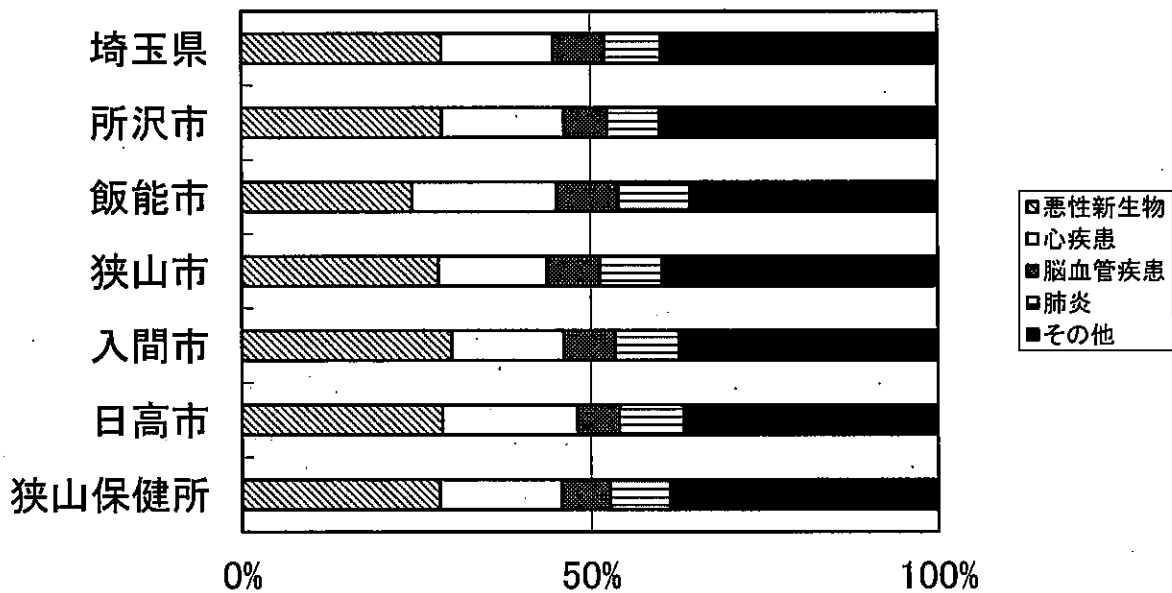
ウ 市別死因順位と割合

(令和元年)

| | 1 位 | 2 位 | 3 位 | 4 位 | 5 位 |
|-------|---------------|-------------|------------|--------------|--------------|
| 埼玉県 | 悪性新生物 27.5 | 心疾患 15.5 | 肺炎 7.9 | 脳血管疾患 6.9 | 老 衰 6.8 |
| 所沢市 | 悪性新生物 27.8 | 心疾患 17.2 | 老 衰 8.0 | 肺炎 7.0 | 脳血管疾患 4.7 |
| 飯能市 | 悪性新生物 26.8 | 心疾患 17.5 | 肺炎 12.1 | 老 衰 10.1 | 脳血管疾患 6.8 |
| 狭山市 | 悪性新生物 27.8 | 心疾患 17.2 | 肺炎 8.3 | 老 衰 6.4 | 脳血管疾患 6.4 |
| 入間市 | 悪性新生物 28.5 | 心疾患 18.3 | 肺炎 10.2 | 老 衰 7.7 | 脳血管疾患 7.5 |
| 日高市 | 悪性新生物 29.0 | 心疾患 17.0 | 老 衰 7.7 | 肺炎 7.0 | 脳血管疾患 6.9 |
| 狭山保健所 | 悪性新生物 27.9 | 心疾患 17.4 | 肺炎 8.4 | 老 衰 7.8 | 脳血管疾患 6.6 |

(注) 心疾患は、高血圧性を除く。

市別主要死因構成割合



エ. 乳児死亡率の年次推移 (出生千対)

| | 昭55 | 平7 | 平12 | 平17 | 平21 | 平22 | 平23 | 平24 | 平25 | 平26 | 平27 | 平28 | 平29 | 平30 | 令和元 |
|-------|-----|-----|-----|-----|-----|-----|-----|-----|-----|-----|-----|-----|-----|-----|-----|
| 全 国 | 7.5 | 4.3 | 3.2 | 2.8 | 2.4 | 2.3 | 2.3 | 2.2 | 2.1 | 2.1 | 1.9 | 2.0 | 1.9 | 1.9 | 1.9 |
| 埼 玉 県 | 7.4 | 3.8 | 3.2 | 2.3 | 2.3 | 2.2 | 1.9 | 2.0 | 2.0 | 2.1 | 2.0 | 2.2 | 1.8 | 1.7 | 1.8 |
| 所 沢 市 | 7.1 | 5.7 | 3.9 | 2.0 | 1.0 | 2.1 | 2.2 | 1.1 | 2.9 | 1.5 | 0.7 | 2.8 | 2.0 | 2.2 | 2.3 |
| 飯 能 市 | 5.5 | 3.0 | 5.2 | 1.9 | 1.9 | 3.5 | - | - | 2.1 | - | 2.0 | - | 4.4 | 2.1 | 4.6 |
| 名 栗 村 | - | - | - | / | / | / | / | / | / | / | / | / | / | / | / |
| 狭 山 市 | 5.4 | 4.6 | 5.6 | 0.9 | 2.7 | 4.4 | - | 4.6 | 2.0 | 2.0 | 2.1 | 1.0 | 2.1 | - | - |
| 入 間 市 | 6.7 | 5.7 | 1.6 | 1.7 | 1.8 | 0.9 | 0.9 | 2.8 | 1.9 | 1.0 | 3.0 | 6.3 | 1.1 | 2.3 | 1.2 |
| 日 高 市 | 7.8 | 2.4 | - | - | - | 2.3 | 2.2 | - | 8.1 | - | - | - | - | 3.8 | - |
| 保健所管内 | 7.1 | 5.7 | 3.9 | 1.7 | 1.6 | 2.5 | 1.3 | 1.9 | 2.9 | 1.3 | 1.4 | 2.7 | 1.9 | 1.9 | 1.8 |

オ 新生児死亡率の年次推移 (出生千対)

| | 昭55 | 平7 | 平12 | 平17 | 平21 | 平22 | 平23 | 平24 | 平25 | 平26 | 平27 | 平28 | 平29 | 平30 | 令和元 |
|-------|-----|-----|-----|-----|-----|-----|-----|-----|-----|-----|-----|-----|-----|-----|-----|
| 全 国 | 4.9 | 2.2 | 1.8 | 1.4 | 1.2 | 1.1 | 1.1 | 1.0 | 1.0 | 0.9 | 0.9 | 0.9 | 0.9 | 0.9 | 0.9 |
| 埼 玉 県 | 4.9 | 1.8 | 1.6 | 1.0 | 1.1 | 1.0 | 0.8 | 0.9 | 0.9 | 1.0 | 0.9 | 1.0 | 0.7 | 0.8 | 0.7 |
| 所 沢 市 | 3.2 | 2.4 | 1.5 | 0.7 | 1.0 | 0.7 | 1.4 | 0.7 | 1.1 | 0.8 | 0.4 | 1.2 | 0.8 | 1.3 | 0.9 |
| 飯 能 市 | 2.7 | 1.5 | 5.2 | 1.9 | - | 3.5 | - | - | - | - | - | - | 2.2 | 2.1 | 2.3 |
| 名 栗 村 | - | - | - | / | / | / | / | / | / | / | / | / | / | / | / |
| 狭 山 市 | 2.2 | 1.3 | 2.8 | - | 1.8 | - | - | 1.8 | 1.0 | - | - | - | - | - | - |
| 入 間 市 | 4.0 | 3.6 | 0.8 | 0.8 | 0.9 | - | 0.9 | - | 1.9 | 1.0 | 3.0 | 2.1 | - | 1.1 | 1.2 |
| 日 高 市 | 7.8 | 2.4 | - | - | - | - | 2.2 | - | 2.7 | - | - | - | - | 3.8 | - |
| 保健所管内 | 3.2 | 2.4 | 1.5 | 0.6 | 1.1 | 0.7 | 1.0 | 0.7 | 1.3 | 0.5 | 0.7 | 1.0 | 0.6 | 1.2 | 0.9 |

※平成14年以前の保健所管内のデータは、所沢市のみ(所沢保健所管内)の数値、平成15年から17年のデータは所沢市、富士見市、ふじみ野市及び三芳町の合計(所沢保健所管内)、平成18年以降のデータは所沢市、狭山市、入間市、富士見市、ふじみ野市及び三芳町の合計(所沢保健所管内)、平成22年以降のデータは所沢市、飯能市、狭山市、入間市、日高市の合計(狭山保健所管内)である。

(4) 死産（死産率の年次推移：出産千対）

| | 昭55 | 平7 | 平12 | 平17 | 平23 | 平24 | 平25 | 平26 | 平27 | 平28 | 平29 | 平30 | 令元 |
|-------|------|------|------|------|------|------|------|------|------|------|------|------|------|
| 全 国 | 46.8 | 32.1 | 31.2 | 29.1 | 23.9 | 23.4 | 22.9 | 22.9 | 22.0 | 21.0 | 21.1 | 20.9 | 22.0 |
| 埼 玉 県 | 35.8 | 27.9 | 27.9 | 26.7 | 23.4 | 23.8 | 23.8 | 24.2 | 23.5 | 21.2 | 22.3 | 21.6 | 22.7 |
| 所 沢 市 | 29.7 | 21.9 | 26.8 | 19.7 | 18.3 | 25.1 | 18.8 | 19.6 | 20.0 | 21.5 | 19.9 | 23.0 | 23.3 |
| 飯 能 市 | 36.8 | 20.3 | 20.2 | 22.8 | 26.0 | 25.5 | 30.7 | 16.8 | 13.6 | 26.0 | 19.3 | 18.5 | 13.6 |
| 名 栗 村 | - | - | - | / | / | / | / | / | / | / | / | / | / |
| 狭 山 市 | 30.1 | 24.3 | 23.3 | 22.7 | 29.5 | 31.2 | 32.6 | 36.4 | 40.2 | 28.0 | 24.0 | 18.6 | 27.0 |
| 入 間 市 | 33.8 | 20.3 | 35.9 | 21.2 | 32.1 | 23.8 | 22.8 | 31.5 | 25.9 | 21.4 | 31.7 | 33.8 | 25.2 |
| 日 高 市 | 28.9 | 44.0 | 25.9 | 27.7 | 19.6 | 22.8 | 16.0 | 23.1 | 22.2 | 18.8 | 22.5 | 29.6 | 7.9 |
| 保健所管内 | 29.7 | 21.9 | 26.8 | 20.9 | 23.7 | 25.9 | 22.9 | 24.9 | 24.2 | 22.9 | 22.9 | 24.1 | 22.5 |

(5) 婚姻（婚姻率の年次推移：人口千対）

| | 昭55 | 平7 | 平12 | 平17 | 平23 | 平24 | 平25 | 平26 | 平27 | 平28 | 平29 | 平30 | 令元 |
|-------|-----|-----|-----|-----|-----|-----|-----|-----|-----|-----|-----|-----|-----|
| 全 国 | 6.7 | 6.4 | 6.4 | 5.7 | 5.2 | 5.3 | 5.3 | 5.1 | 5.1 | 5.0 | 4.9 | 4.7 | 4.8 |
| 埼 玉 県 | 6.4 | 6.9 | 6.6 | 5.8 | 5.1 | 5.2 | 5.1 | 4.9 | 4.9 | 4.8 | 4.7 | 4.6 | 4.7 |
| 所 沢 市 | 7.0 | 7.4 | 7.0 | 6.2 | 5.2 | 5.4 | 5.1 | 5.0 | 4.9 | 4.5 | 4.5 | 4.4 | 4.6 |
| 飯 能 市 | 6.1 | 5.2 | 4.8 | 4.0 | 3.7 | 3.9 | 3.7 | 3.6 | 3.7 | 3.6 | 3.3 | 3.3 | 3.3 |
| 名 栗 村 | 5.1 | 4.0 | 1.9 | / | / | / | / | / | / | / | / | / | / |
| 狭 山 市 | 6.5 | 6.1 | 6.3 | 5.6 | 4.5 | 4.8 | 4.8 | 4.5 | 4.5 | 4.1 | 4.4 | 3.7 | 3.9 |
| 入 間 市 | 6.0 | 5.6 | 5.7 | 4.9 | 4.3 | 4.2 | 4.0 | 4.4 | 4.2 | 3.9 | 3.8 | 3.7 | 3.4 |
| 日 高 市 | 5.3 | 4.4 | 4.7 | 4.9 | 3.7 | 3.4 | 3.7 | 3.7 | 3.5 | 3.5 | 3.2 | 3.3 | 3.0 |
| 保健所管内 | 7.0 | 7.4 | 7.0 | 6.0 | 4.6 | 4.7 | 4.6 | 4.6 | 4.4 | 4.1 | 4.1 | 4.0 | 4.0 |

※平成14年以前の保健所管内のデータは、所沢市のみ（所沢保健所管内）の数値、平成15年から17年のデータは所沢市、富士見市、ふじみ野市及び三芳町の合計（所沢保健所管内）、平成18年以降のデータは所沢市、狭山市、入間市、富士見市、ふじみ野市及び三芳町の合計（所沢保健所管内）、平成22年以降のデータは所沢市、飯能市、狭山市、入間市、日高市の合計（狭山保健所管内）である。

(6) 離婚（離婚率の年次推移：人口千対）

| | 昭55 | 平7 | 平12 | 平17 | 平23 | 平24 | 平25 | 平26 | 平27 | 平28 | 平29 | 平30 | 令元 |
|-------|------|------|------|------|------|------|------|------|------|------|------|------|------|
| 全 国 | 1.22 | 1.60 | 2.10 | 2.08 | 1.87 | 1.87 | 1.84 | 1.77 | 1.81 | 1.73 | 1.70 | 1.68 | 1.69 |
| 埼 玉 県 | 1.09 | 1.65 | 2.09 | 2.08 | 1.90 | 1.89 | 1.84 | 1.75 | 1.77 | 1.74 | 1.70 | 1.63 | 1.68 |
| 所 沢 市 | 0.98 | 1.71 | 1.95 | 2.02 | 1.95 | 1.95 | 1.80 | 1.71 | 1.62 | 1.74 | 1.55 | 1.56 | 1.64 |
| 飯 能 市 | 0.82 | 1.38 | 1.81 | 1.73 | 1.70 | 1.68 | 1.59 | 1.67 | 1.63 | 1.54 | 1.53 | 1.44 | 1.53 |
| 名 栗 村 | - | 0.73 | 3.36 | | | | | | | | | | |
| 狭 山 市 | 1.02 | 1.69 | 1.91 | 2.04 | 1.70 | 1.69 | 1.66 | 1.68 | 1.70 | 1.53 | 1.46 | 1.64 | 1.54 |
| 入 間 市 | 1.20 | 1.43 | 1.87 | 2.22 | 1.85 | 1.84 | 1.75 | 1.70 | 1.61 | 1.91 | 1.62 | 1.68 | 1.72 |
| 日 高 市 | 0.93 | 1.11 | 1.92 | 2.15 | 2.00 | 1.64 | 1.57 | 1.82 | 1.85 | 1.62 | 1.45 | 1.69 | 1.39 |
| 保健所管内 | 0.98 | 1.71 | 1.95 | 2.06 | 1.86 | 1.83 | 1.72 | 1.71 | 1.65 | 1.71 | 1.54 | 1.59 | 1.61 |

※平成14年以前の保健所管内のデータは、所沢市のみ（所沢保健所管内）の数値、平成15年から17年のデータは所沢市、富士見市、ふじみ野市及び三芳町の合計（所沢保健所管内）、平成18年以降のデータは所沢市、狭山市、入間市、富士見市、ふじみ野市及び三芳町の合計（所沢保健所管内）、平成22年以降のデータは所沢市、飯能市、狭山市、入間市、日高市の合計（狭山保健所管内）である。

* 比率の解説

$$(1) \text{出生率} = \frac{\text{1年間の出生数}}{\text{10月1日の人口}} \times 1,000$$

$$(2) \text{死亡率} = \frac{\text{1年間の死亡数}}{\text{10月1日の人口}} \times 1,000$$

$$(3) \text{死因別死亡率} = \frac{\text{1年間の死因別死亡数}}{\text{10月1日の人口}} \times 100,000$$

$$(4) \text{乳児死亡率} = \frac{\text{1年間の乳児(生後1年未満)死亡数}}{\text{1年間の出生数}} \times 1,000$$

$$(5) \text{新生児死亡率} = \frac{\text{1年間の新生児(生後4週未満)死亡数}}{\text{1年間の出生数}} \times 1,000$$

$$(6) \text{死産率} = \frac{\text{1年間の死産数} \quad ※}{\text{1年間の出産数(出生数+死産数)}} \times 1,000$$

※ 自然死産率、人工死産率は、「死産数」を、それぞれ「自然死産数」、「人工死産数」とする。

$$(7) \text{周産期死亡率} = \frac{\begin{matrix} ※1 \\ \text{妊娠満22週以後の死産数+早期新生児(生後1週未満)死亡数} \end{matrix}}{\begin{matrix} ※2 \\ \text{1年間の出産数(出生数+妊娠満22週以後の死産数)} \end{matrix}} \times 1,000$$

※1 平成6年以前は、妊娠満28週以後の死産数+早期新生児死亡数

※2 平成6年以前は、1年間の出生数

$$(8) \text{婚姻率} = \frac{\text{1年間の婚姻数}}{\text{10月1日の人口}} \times 1,000$$

$$(9) \text{離婚率} = \frac{\text{1年間の離婚数}}{\text{10月1日の人口}} \times 1,000$$

$$(10) \text{合計特殊出生率} = \left[\frac{\text{母の年齢階級別出生数}}{\text{年齢階級別女子人口}} \right] \text{15歳～49歳までの合計}$$

(凡例)

- 計数のない場合
- 0.0 数値が0.05未満の場合
- … 計数不明の場合

令和3年度 事業概要

令和3年9月発行

編集・発行／埼玉県狭山保健所

〒350-1324 埼玉県狭山市稻荷山2-16-1

TEL 04-2954-6212

FAX 04-2954-7535
