

# 税金ってなあーに？

ねえお父さん！  
今日、本を買ったら値段の  
ところに「550円（税込）」  
って書いてあったけど、  
税込って何？

それは消費税  
だね。

物を買ったときや  
サービスを受けたときには、  
料金のほかに消費税という  
税金を納めるんだよ。

消費税なら  
聞いたことがある！  
でもどうして税金を納め  
なくちゃいけないの？

もし税金が  
なくなったら  
どうなるのか、  
見てみよう。



# 税金のない世界へようこそ



犯人の逮捕は  
200,000円  
いただいております。

警察を呼ぶときにも  
お金がかかる!?



救急車を呼ぶときは  
1回60,000円!



お金が払えないから  
救急車を呼べない  
よ...

道路を通っているいろいろな場所へ出かけますが、道路が穴だらけだったらどうでしょうか。

注意して歩かないと、穴につまずいて転んだり、けがをしたりと、とても危険です。もちろん、急いでいても走ることができません。

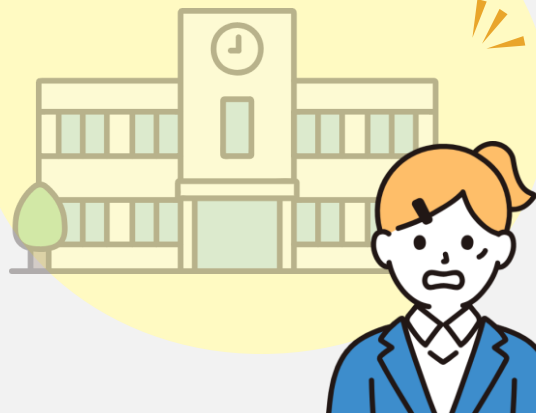
道路の穴を直せば安心して通ることができますが、穴を直すのにはたくさんのお金が必要です。

私たちの当たり前の生活は、税金がなくなると成り立たなくなってしまうのです。

火事になったら  
消防車1台50,000円!



学校がない!



# 税金のある世界へ戻ってきた

みんなから集められた「税金」は、わたしたちが安心して暮らせる社会のために使われます。

きれいな道を歩けるね！



学校は楽しいな！



警察官のおかげで安心！

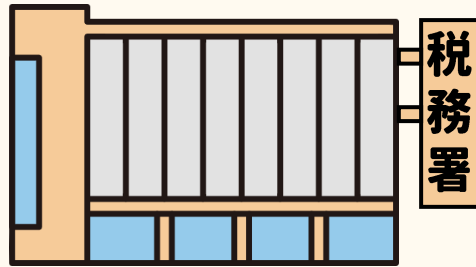


すぐに救急車が来た！

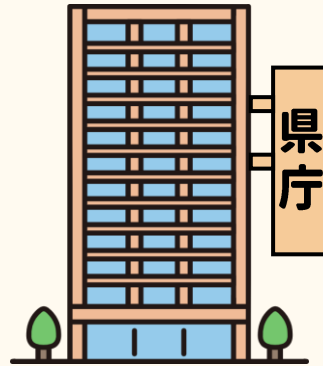


日本では、約10分で救急車が到着します。

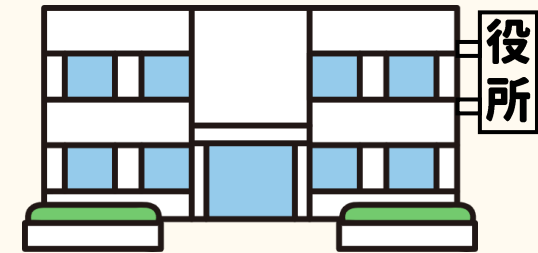
# 国や県、市町村が税金を集めている！



税務署は  
国の税金を



県庁は  
県の税金を



市役所・町役場・村役場は  
市町村の税金を

それぞれ集めている！

国や県、市町村では、道路の整備や学校をつくるための費用を「税金」という形でみんなから集めています。

「税金」は、わたしたちが豊かで安全に暮らすための「会費」のようなものです。

# 税の種類やしくみ

## ちよくせつぜい 直接税

税金を負担する人が直接国や  
地方公共団体に納める税金

納税者

税務署

市町 県  
村

負担する人 = 納める人

## かんせつぜい 間接税

税金を負担する人と  
納める人が異なる税金

しょうひぜい  
消費税の場合

お客さん

お店

税務署

市町 県  
村

負担する人

納める人

## 直接税

お金を稼いだとき

しょとくぜい

### 所得税

会社などで働いている人は、給料から直接差し引かれる。

農業や商売をしている人は、1年に1度自分の税金の額を計算して納める。

会社が利益を出したとき

ほうじんぜい

### 法人税

会社が税金の額を計算して納める。

## 間接税

買い物をしたり、  
サービスを受けたりしたとき

しょうひぜい

### 消費税

お店などがまとめて国に納める。



# 税の種類やしきみ

## 直接税

### 県の税金

自動車を  
持っている人が納める

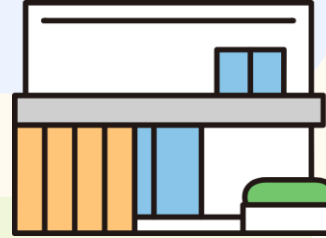
じどうしゃぜい  
**自動車税**



埼玉県マスコット「コバトン」

土地や建物を取得した人が  
納める

ふどうさんしゆとくぜい  
**不動産取得税**



### 市町村の税金

わたしたちが住んでいる  
市町村に納める

しちょうそんみんぜい  
**市町村民税**

土地や建物を  
持っている人が納める

こていしさんぜい  
**固定資産税**

## 間接税

国に納められた  
消費税のうち2.2%

ちほうしょうひぜい

**地方消費税**



県の収入に



温泉に入ったときに支払う

にゆうとうぜい

**入湯税**



しせつ  
温泉施設がまとめて市町村へ

## 教育

学校をつくったり、  
教科書を配ったりするために

国民すべてが平等に教育を受けられるように、多くの税金が使われています。

皆みなさんが学校で使っている教科書や机、いすこうにゅうの購入、校舎の建設や修理も、多くの人が納めた税金によりまかなわれています。

教育や科学技術などのために、国の予算のうち年間約5%が使われています。(令和7年度予算)



整備された校舎



1人1台端末を使用した授業風景



# 社会保障

わたしたちが納めた税金は、身近なところで使われています。  
一番多く使われているのは「社会保障」です。

「社会保障」とは、わたしたちが安心して生活していくために必要な「医療」  
「年金」<sup>ねんきん</sup>「介護」<sup>かいご</sup>「子育て」<sup>こそだ</sup>などの公共サービス\*のことをいいます。

「社会保障」のために、国の予算のうち年間約33%が使われています。  
(令和7年度予算)

\*生活に欠くことのできないもので、民間の経済活動では生み出せないサービスです。

いりょう かいご

医療や介護など「社会保障」で  
みんなが安心してくらするように



## 社会保障



いりよう

### 医療

かぜをひいたり、けがをしたりして病院で手当てをしてもらうと、お金がかかります。

かかったお金の一部には、税金が使われています。

ねんきん

### 年金

老後も安心して暮らしていくために国から受とるお金（年金）の一部には、税金が使われています。

かいご

### 介護

介護サービスを利用したときにかかるお金の一部には、税金が使われています。

こそだ

### 子育て

子どもを生き育てやすいようにするために、保育所や認定こども園\*などを造ります。

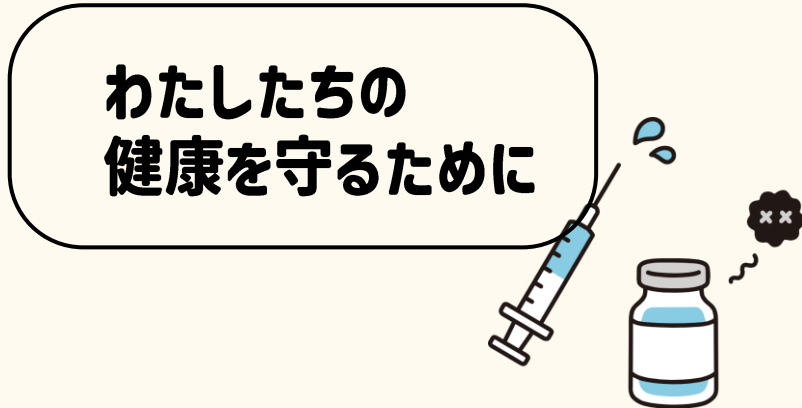
かかったお金の一部には、税金が使われています。

\* 保育所と幼稚園の機能あわせ持つ施設のこと。

# 身近な税金の使い道

## いりよう 医療

わたしたちが病院などで医療を受けるときの費用の援助や、お年寄りやからだの不自由な人の暮らしを支えるために、税金が使われています。病気予防するための予防接種にかかるお金にも税金が使われており、誰もがかかる可能性のある病気の予防ができます。



医療の現場



埼玉県立小児医療センター（さいたま市）



ドクターヘリ

## 警察や消防

わたしたちの  
安全を守るために

税金は、犯罪の防止や社会の安全の維持など、わたしたちの生命・身体・財産を守ってくれる仕事にも使われています。このため、火事や事故の際には、消防車や救急車、警察官がすぐに駆け付けてくれます。



火災からまちを守る消防隊



まちの安全を守る白バイ隊

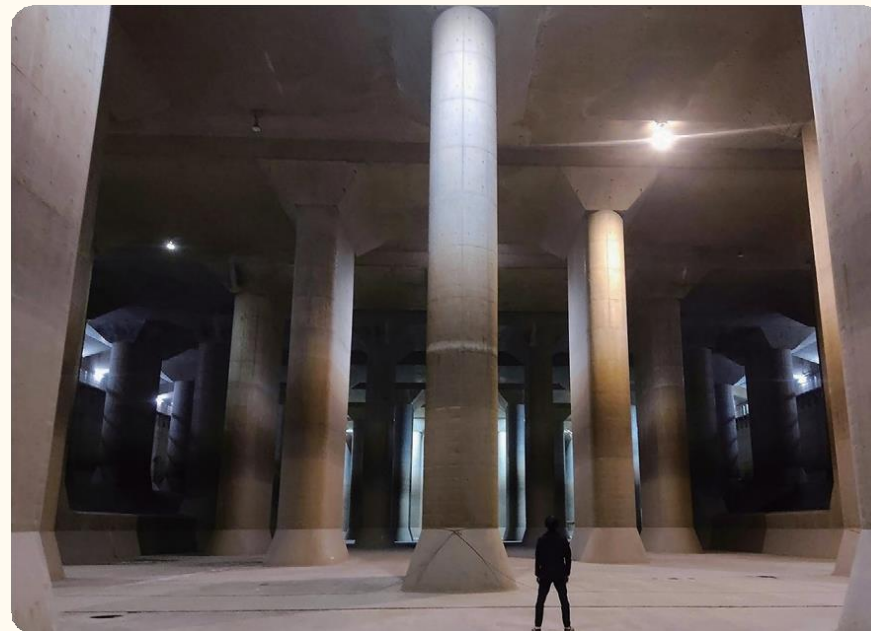
# 災害対策

災害の対策・復旧のために

令和6年1月の石川県能登半島地震や、埼玉県でも川が氾濫し浸水被害が多く出た令和元年東日本台風などの災害復旧・復興のためにも、税金は使われています。



災害復旧のための活動をする自衛隊



防災施設 首都圏外郭放水路（春日部市）  
写真提供：（一社）埼玉県物産観光協会

## 土木

便利で安全な交通のために

安全な道を守っている信号や標識などにも税金が使われています。

税金を使って渋滞を防ぐための道路や橋つくを造ったり、傷いたんだ道路などを直したりしています。



県道川越栗橋線



国道 140 号 皆野秩父バイパス

## 環境・文化

快適で豊かな暮らしのために

ごみの収集や処理、自然環境の保護など、清潔で気持ちよく暮らせるための取組をしています。

美術館や図書館など、様々な知識<sup>あた</sup>を与えてくれる公共施設<sup>しせつ</sup>を作るのにも税金が使われています。

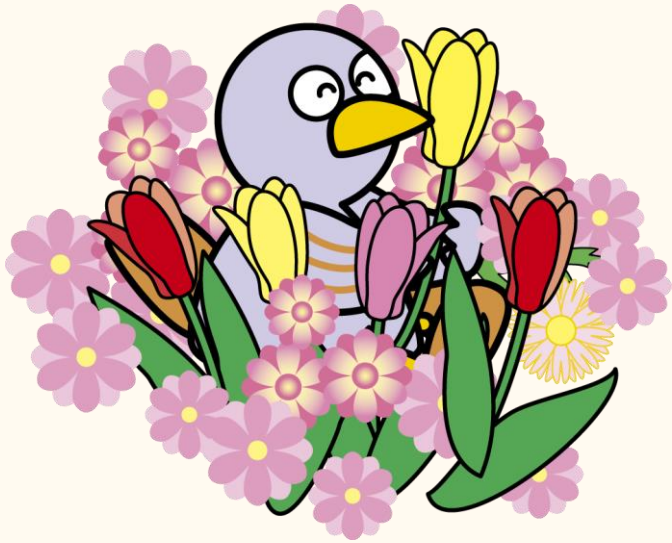


三波溪谷（都幾川）



埼玉県立近代美術館（さいたま市）

# 埼玉県が力を入れている取り組み



- しょう し こう れい か しゃ かい
- ・ 少子高齢化社会への対応
  - ・ 自然災害など危機への対応
  - ・ 「日本一暮らしやすい埼玉」

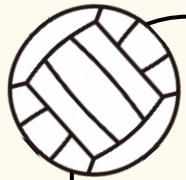


埼玉県マスコット「コバトン」「さいたまっち」

埼玉県で行う事業にかかるお金は、約4割が税金（県税）です。わたしたちが住む埼玉県がどんな取り組みに力を入れているのか、見てみましょう。

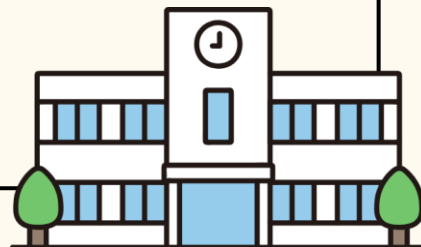
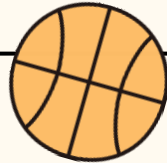
## 子どものために

子どもや若者が健やかに成長し、心も体も幸せに生活を送ることができる「こどもまんなか社会」の実現を目指して、次のようなことを行っています。



### 県立学校の体育館の空調整備

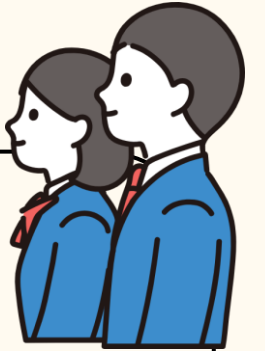
みな  
皆さんが安全な学校生活を送ることができるような環境を整えるために、体育館や特別教室にエアコンを設置できるように目標を立てています。



### 県内の高校に通う生徒の 家族の負担軽減

高校に通うには、入学するときに払うお金や授業を受けるために払うお金など、いろいろなお金を払う必要があります。

高校生の家族の負担を減らすために、税金で補助をすることで、払う金額を少なくすることができます。



## 埼玉県が力を入れる取り組み

# 災害対策や事故の復旧

日本は大雨や地震<sup>じしん</sup>など、自然災害がとても多い国です。  
また、私たちがいつも使う道路や、使った水が流れていく下水道管はどんどん古くなっています。  
これらに何の対策もしないと、わたしたちの生活の安全が脅<sup>おびや</sup>かされてしまいます。  
そのため、税金を使って対策をしているのです。



### 下水道管の破損<sup>かんぼつ</sup>や道路陥没<sup>かんぼつ</sup>の対策

令和7年1月に八潮市で発生した道路陥没<sup>かんぼつ</sup>事故<sup>ふ</sup>を踏まえて、下水道管路の老朽化<sup>ろうきゅうか</sup>対策を行っています。

また、被害<sup>ひがい</sup>を受けた住民に対する補償<sup>ほしょう</sup>を行っています。

### 大きな自然災害が起こった際の対策

首都圏<sup>しゅ と けん</sup>で大きな地震<sup>じしん</sup>が起こった際に、どのような被害<sup>ひがい</sup>が出るかを調査し、対策を呼びかけます。

地震だけでなく他の災害が同時に起こったときも想定して訓練を行います。

## 埼玉県が力を入れる取り組み

# 医療体制の整備

埼玉県では、こうれいしゃ高齢者の人口の割合が増え、しょうし こうれい か子どもの人口の割合が減る少子高齢化が進み、令和22年（2040年）には3人に1人が65歳以上となる見込みです。  
より安心なくらしのために、かいご介護・いりよう医療の体制を整えることに力を入れています。



### 介護・医療人材の確保



こうれいしゃ高齢者が増えることで医療や介護を必要とする人が多くなりますが、いりよう医者や看護師、かいごしせつ介護施設で働く人はどんどん減ってしまいます。  
そこで、そんな人たちが働きやすい環境の整備に税金が使われています。

### 医師不足の地域への支援

埼玉県は、住んでいる人数に対して医師や看護師の人数が少ないことが問題となっています。  
県内の医師や看護師の不足が深刻な地域のために、少ない人数でも患者がすぐに必要な治療を受けられる体制を整えるために税金が使われています。

# 埼玉のこんな場所にも税金！？

川越水上公園（川越市）



レジャー施設にも  
税金が使われている！

埼玉県こども動物自然公園  
（東松山市）



日本でクオッカに  
会えるのはここだけ！

ひがなばな  
全国有数の彼岸花の名所



巾着田曼珠沙華公園（日高市）

# 税の歴史を見てみよう！

時代	<small>じょうもん やよい</small> 縄文・弥生	<small>あすか なら かまくら</small> 飛鳥・奈良・平安・鎌倉
納め方	食べ物	物・労働力

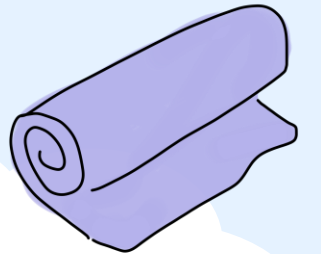
## 主な出来事

じょうもん 縄文時代は獲物えものや収穫物しゅうかくぶつ（食べ物）をみんなで分かちあいました。  
やよい 弥生時代は収穫物の一部を税として納めました。



そ ちょう よう  
租・調・庸

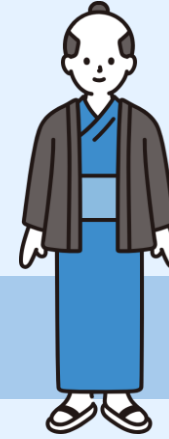
大化の改新後、税の中心は稲いねなどの農産物だけではなく、都での労働や、諸国しよこくの特産物きぬ（布や絹）で納める制度ができました。



# 税の歴史を見てみよう！



あづち ももやま えど



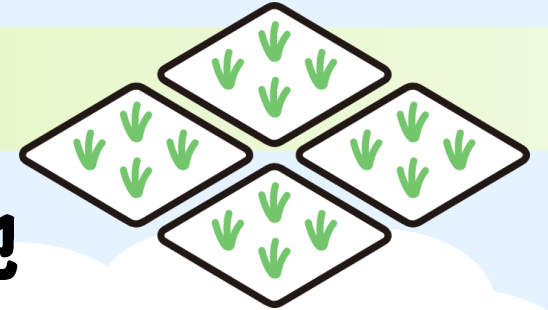
時代

室町・安土桃山・江戸

ねんぐ

納め方

年貢（お米）など



たいこうけんち

太閤検地

主な  
出来事

税の中心は田や畑にかけられる年貢で、多くの場合米で納めました。



佐賀県立名護屋城博物館所蔵

豊臣秀吉は太閤検地を行い、米などの収穫高だけでなく、農地の面積などを調べて年貢を納めさせるようにしました。



# 税の歴史を見てみよう！

時代

明治

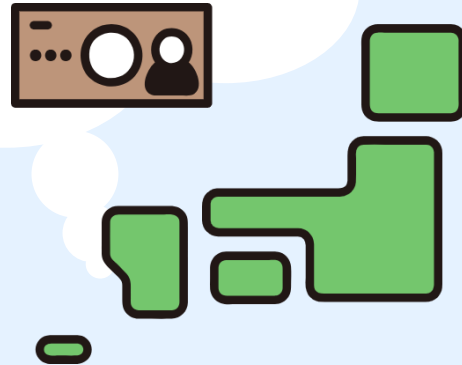
納め方

お金

主な  
出来事

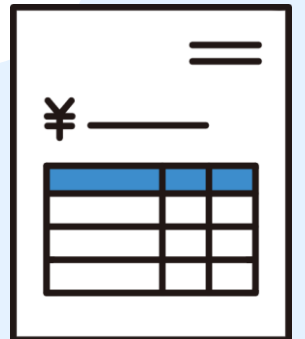
ち そ かい せい  
**地租改正（明治6年）**

ねんぐ  
年貢を中心とした税のしくみから、すべてお金で納めるしくみに変わりました。



**所得税**

明治の中ごろ、土地にかかる税金から、1年間の所得の額に応じて税金を決める所得税中心の税制に変わりました。



# 税の歴史を見てみよう！

時代

大正・昭和・平成・令和

納め方

お金

主な  
出来事

## 国民の三大義務

戦後の昭和21年に新しい憲法ができ、

- ①子どもに教育を受けさせる義務
  - ②勤労することの義務
  - ③国民みんなが税金を納める義務
- の三大義務が定められました。

どうにゅう

## 消費税導入

平成元年に、品物やサービスの取引にかかる消費税がつけられました。  
平成9年には、地方消費税がつけられました。



# ふりがえり

税の学習を通して学んだこと、気づいたこと、考えたことを書いてみよう

A large, empty rounded rectangular box with a black border, intended for writing the user's reflections on tax learning.