

# わたしたちの 生活と税金

令和8年度版 中学生用租税教育教材

# 1. 生活と税金の関わりについて考えてみよう



# 1. 生活と税金の関わりについて考えてみよう



	直接税 税金を納める人と負担する人が同じ税金	間接税 税金を納める人と負担する人が異なる税金
国 税	所得税・法人税・相続税・贈与税	消費税・酒税・たばこ税
地方税 (道府県税)	道府県民税・事業税・自動車税(種別割)	地方消費税・道府県たばこ税・ゴルフ場利用税
地方税 (市町村税)	市町村民税・固定資産税	市町村たばこ税・入湯税

- 国に納める税金を「**国税**」、地方公共団体に納める税金を「**地方税**」といい、地方税はさらに「**道府県税**」と「**市町村税**」に分けられます。
- 税金を納める人と負担する人が同じ税金を「**直接税**」といい、税金を納める人と負担する人が異なる税金を「**間接税**」といいます。たとえば、消費税は、消費者が負担し、事業者が納めるため、間接税に分類されます。

# 1. 生活と税金の関わりについて考えてみよう

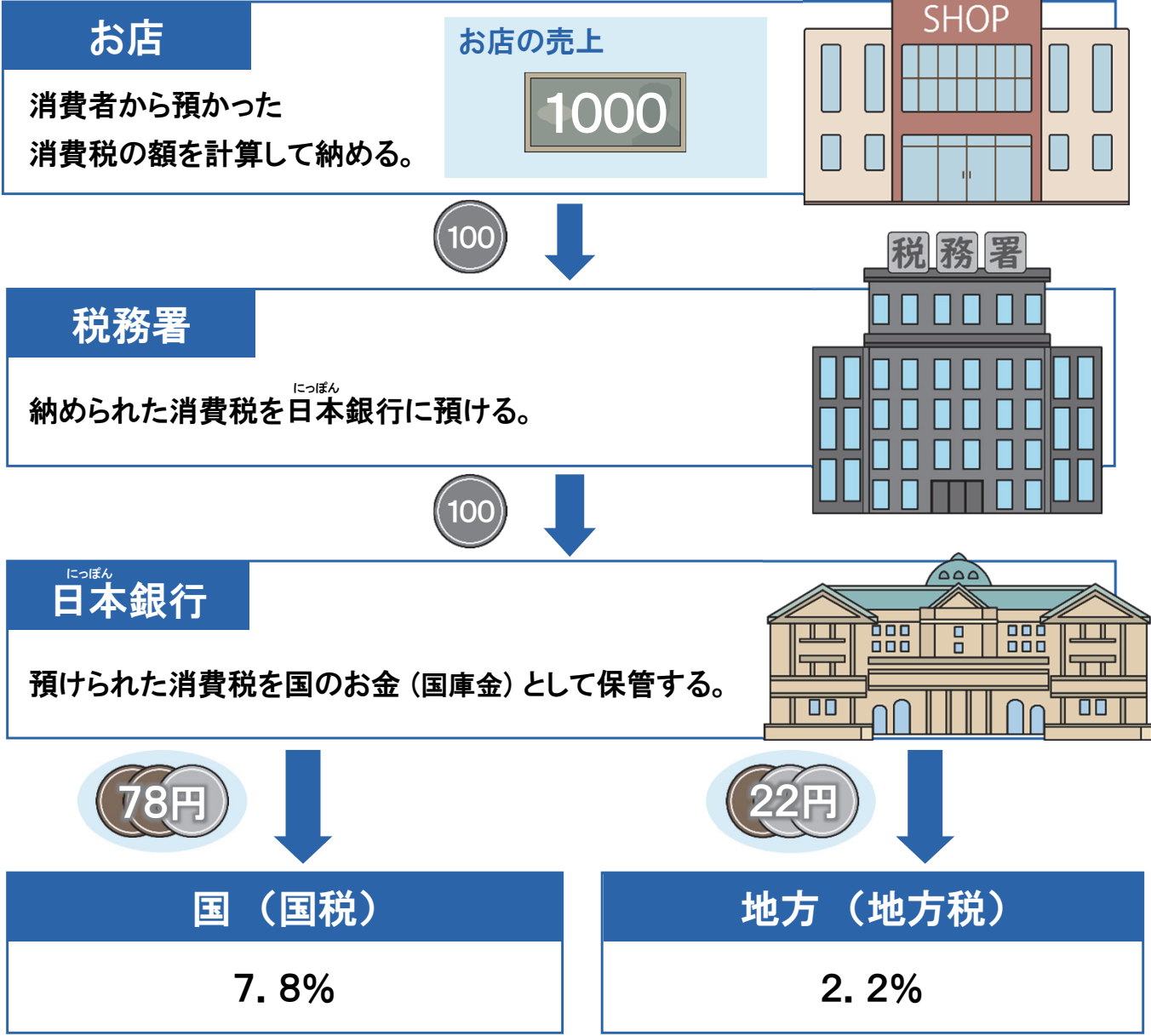
## 消費税についての説明

**消費者**



品物の金額1,000円と一緒に消費税100円を支払う。  
(消費税を負担する)

1000  
100



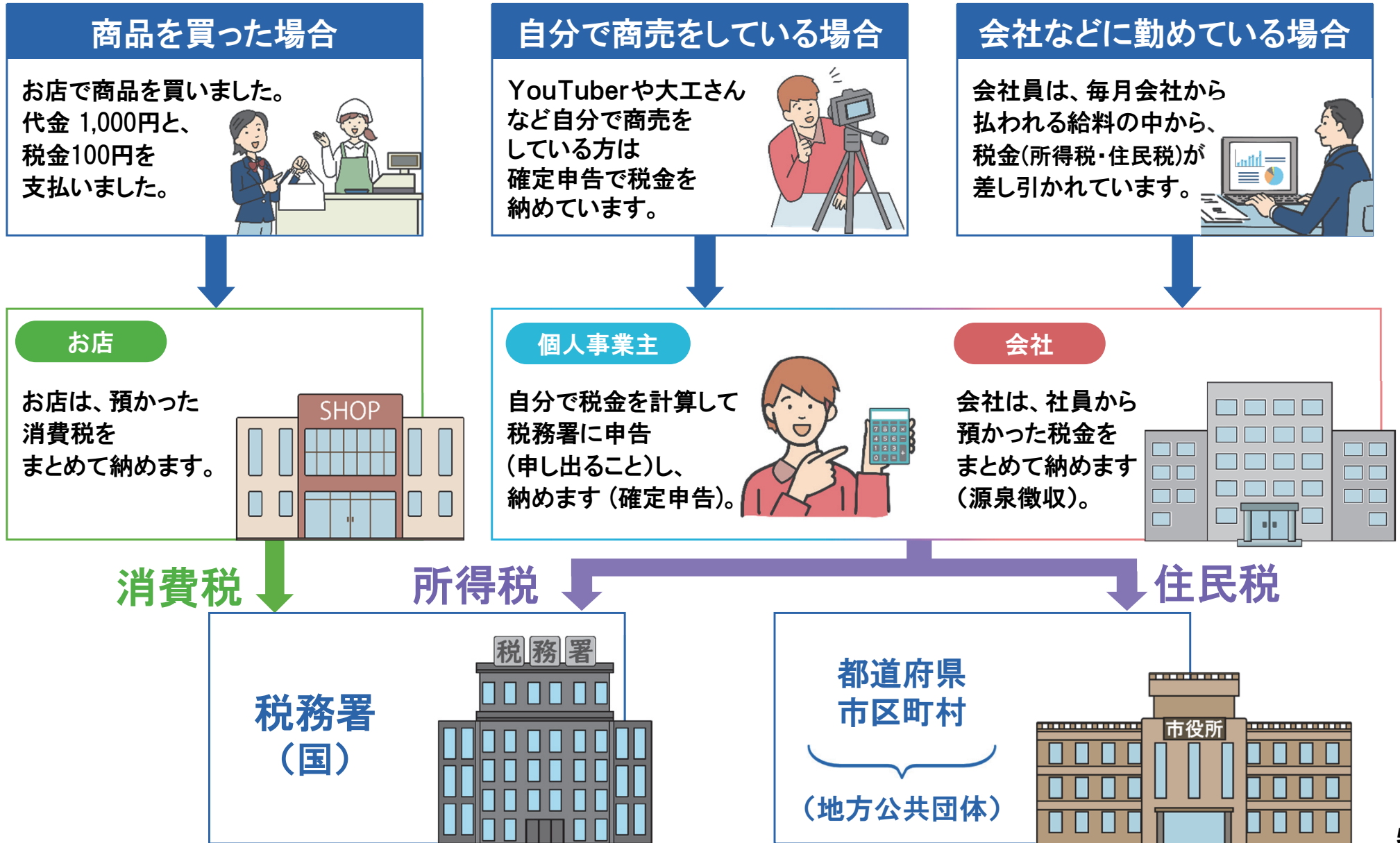
お店は、消費税を預かってまとめて納めているんだね。



※消費税は国税(消費税)と地方税(地方消費税)に分かれていて10%のうち7.8%が国税、2.2%が地方税です。

# 1. 生活と税金の関わりについて考えてみよう

## 税金の流れと納め方



# 1. 生活と税金の関わりについて考えてみよう

税金は何のためにあるのだろうか

皆さんは「税金」にどのようなイメージを持っていますか？

わたしたちの身の回りには、国や地方公共団体による「公共サービス」や「公共施設」があります。



**「税金」**により賄われています。

## 公共サービス

警察、消防、ごみ収集、福祉 など



警察費・消防費  
(令和6年度)

約5兆8,081億円※1  
国民1人当たり  
約46,914円



ごみ処理費用  
(令和6年度)

約2兆9,285億円※2  
国民1人当たり  
約23,655円

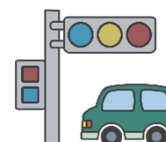


国民医療費の  
公費負担額  
(令和5年度)

約18兆0,331億円※3  
国民1人当たり  
約145,017円

## 公共施設

道路、学校、  
公園 など



道路整備事業費  
(令和8年度)

約1兆6,783億円※4



校舎・体育館  
などの建設費用  
(令和8年度)

約712億円※5

※1・2 出所:総務省「令和8年版地方財政白書」

※4・5 出所:財務省「令和8年度予算及び財政投融资計画の説明」

※3 出所:厚生労働省「令和5年(2023)度国民医療費の概況」

# 1. 生活と税金の関わりについて考えてみよう

公立学校の児童・生徒1人当たりの公費負担教育費(令和5年度)

(全国平均)



小学生

約968,000円



中学生

約1,083,000円



高校生(全日制)

約1,064,000円

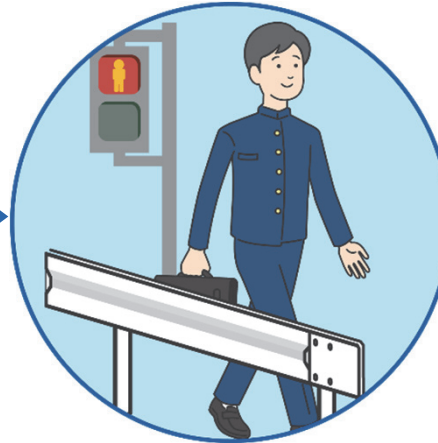
# 1. 生活と税金の関わりについて考えてみよう

## わたしたちと税金の関わり

税金って本当にわたしたちの生活には欠かせないのね。



いろんなところで税金が使われているんだね。



### 通学

学校へ安全に通うための道路や信号などに



### 授業

学校など教育施設の建設や、机・椅子・教科書の購入に



### 勉強のあと就寝

安心な夜、日々の安全を守る警察や消防に



### 夕食

安全な食品を作るための農業・漁業の支援に



### 部活動

大会やコンクールなどが行われる競技場や公会堂などの施設づくりに

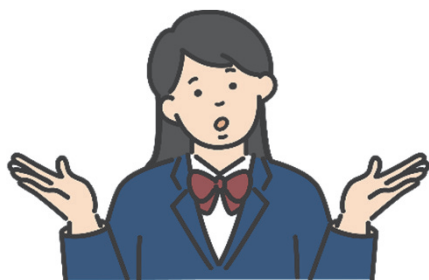
## 2. 納税の義務と公平な税金

納税の義務は憲法で定められています。

日本国憲法  
第30条

国民は、法律の定めるところにより、納税の義務を負ふ。

納税の義務を果たしてもらうためには、  
国民の**公平感(納得感)**が必要です。



公平感とは??

⇒ワークに取り組んで考えてみよう!

## 2. 納税の義務と公平な税金

### 前提条件

みなさんはメタバタウンの住人です。  
メタバタウンには家が4軒あり、町の真ん中を町が管理する川が流れています。  
行き来には渡し船を使っていますが、雨で増水すると運航できず不便でした。  
今回、**メタバタウンの全ての住人の希望**により橋を建設することになりました。  
橋の建設費用は400万円です。  
どのように負担すればいいと思いますか。

### パターン1(参考)

各家の家族構成・所得金額  
・使用回数が同じ場合

- ヒント  
4軒とも同じ条件だから、公平に負担すると…

	家族	所得金額	使用回数	負担金額
A家	4人	500万円	月10回	100万円
B家	4人	500万円	月10回	100万円
C家	4人	500万円	月10回	100万円
D家	4人	500万円	月10回	100万円
合計				400万円

### 討議 パターン2

#### 各家の所得金額(もうけ)が異なる場合

- ヒント  
所得金額によって負担する金額を変えてみよう



	家族	所得金額	使用回数	負担金額
A家	4人	1,000万円	月10回	万円
B家	4人	600万円	月10回	万円
C家	4人	300万円	月10回	万円
D家	4人	100万円	月10回	万円
合計				400万円

## 2. 納税の義務と公平な税金

### 前提条件

みなさんはメタバタウンの住人です。  
メタバタウンには家が4軒あり、町の真ん中を町が管理する川が流れています。  
行き来には渡し船を使っていますが、雨で増水すると運航できず不便でした。  
今回、**メタバタウンの全ての住人の希望**により橋を建設することになりました。  
橋の建設費用は400万円です。  
どのように負担すればいいと思いますか。

### パターン1(参考)

各家の家族構成・所得金額  
・使用回数と同じ場合

- ヒント  
4軒とも同じ条件だから、公平に負担すると…

	家族	所得金額	使用回数	負担金額
A家	4人	500万円	月10回	100万円
B家	4人	500万円	月10回	100万円
C家	4人	500万円	月10回	100万円
D家	4人	500万円	月10回	100万円
合計				400万円

### 討議 パターン3 ※グループ発表あり

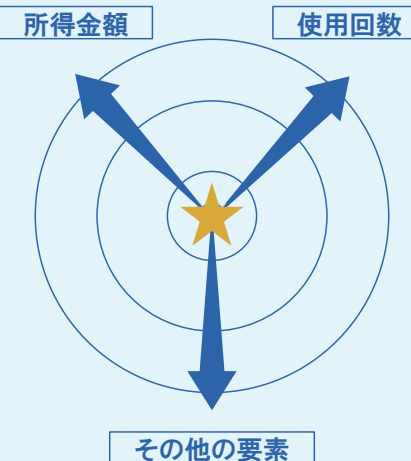
#### 各家の所得金額(もうけ)と橋の使用回数が異なる場合

※グループの意見を集約し、「負担金額」を記入しましょう!

- ヒント  
いくつかの負担方法を組み合わせる方法も考えてみよう!

	家族	所得金額	使用回数	負担金額
A家	4人	1,000万円	月0回	万円
B家	4人	600万円	月10回	万円
C家	4人	300万円	月10回	万円
D家	4人	100万円	月20回	万円
合計				400万円

※グループでは、どの要素をどれくらい重要視しますか?下の図のどの辺りに位置するか★を動かしてみよう!



## 2. 納税の義務と公平な税金

税金には、みんながより公平だと思える仕組みが必要！



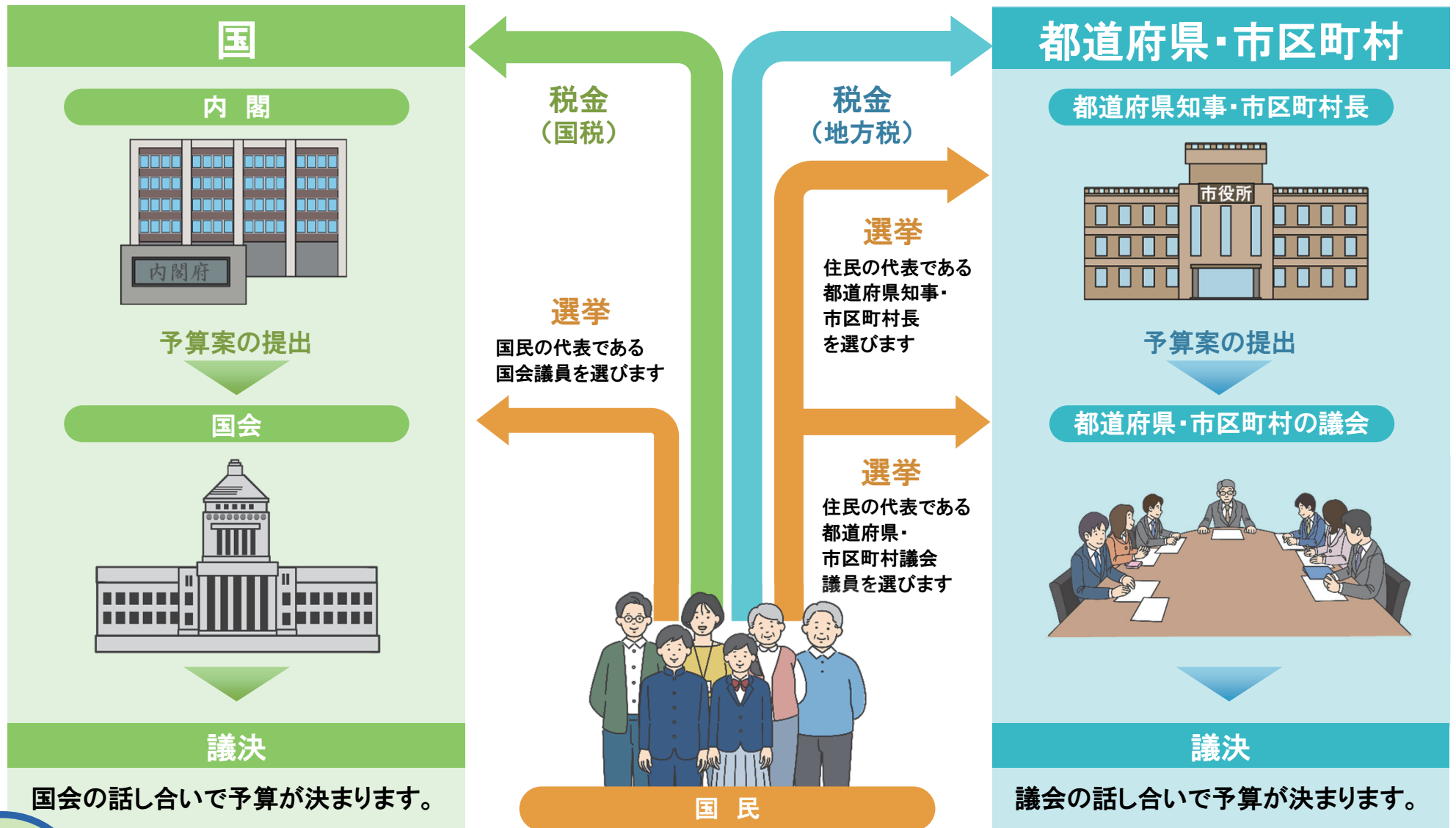
公平の考え方	内容
応能負担	各自の能力に応じて負担すること
応益負担	自分が受けた利益に応じたものを負担すること
水平的公平	「負担能力が同じ人には、同じ負担を求めるのが公平」という考え方
垂直的公平	「負担能力が高い人には、より大きな負担を求めるのが公平」という考え方
世代間の公平	「現役世代と将来世代の受益と負担のバランスを保つ」という考え方

もっと  
詳しく

調べてみよう : [https://www.nichizeiren.or.jp/taxaccount/education/sozei\\_nichizeei/](https://www.nichizeiren.or.jp/taxaccount/education/sozei_nichizeei/) (日本税理士会連合会HP)

## 2. 納税の義務と公平な税金

国の税金に関する法律(税負担の方法)と税金の使い道(予算)は、国民の代表者である国会議員が決めています。



もっと  
詳しく

調べてみよう：税の決定者：<https://www.nta.go.jp/taxes/kids/oyo/page08.htm>

### 3. 国の財政をみてみよう①

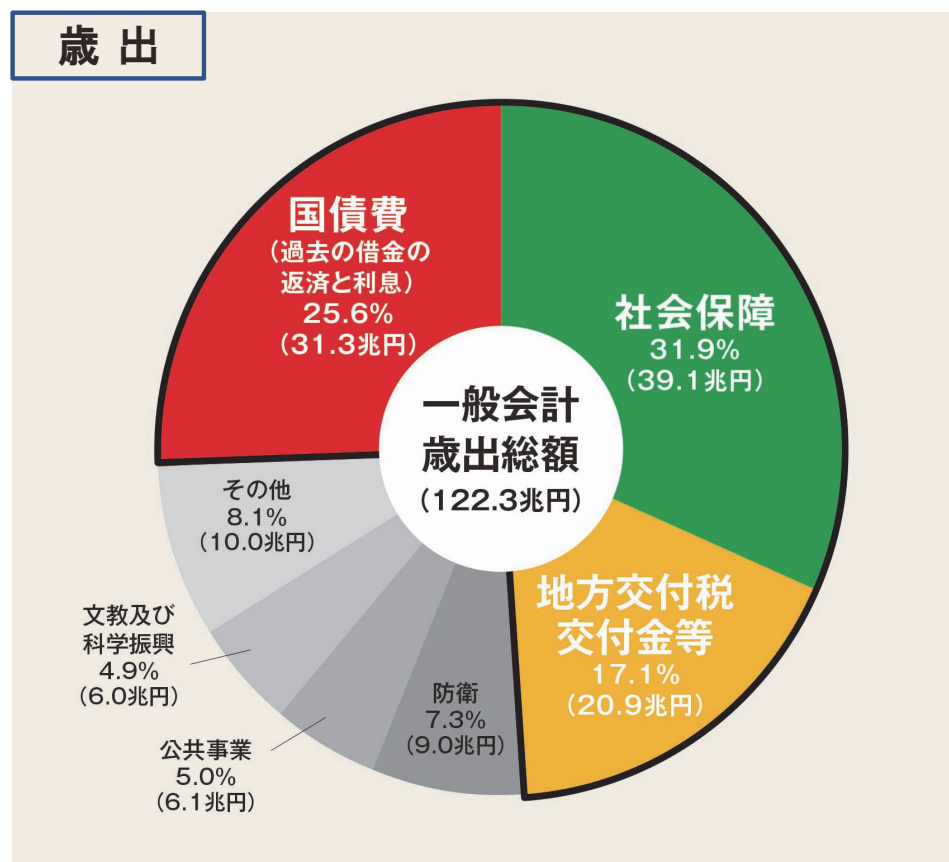
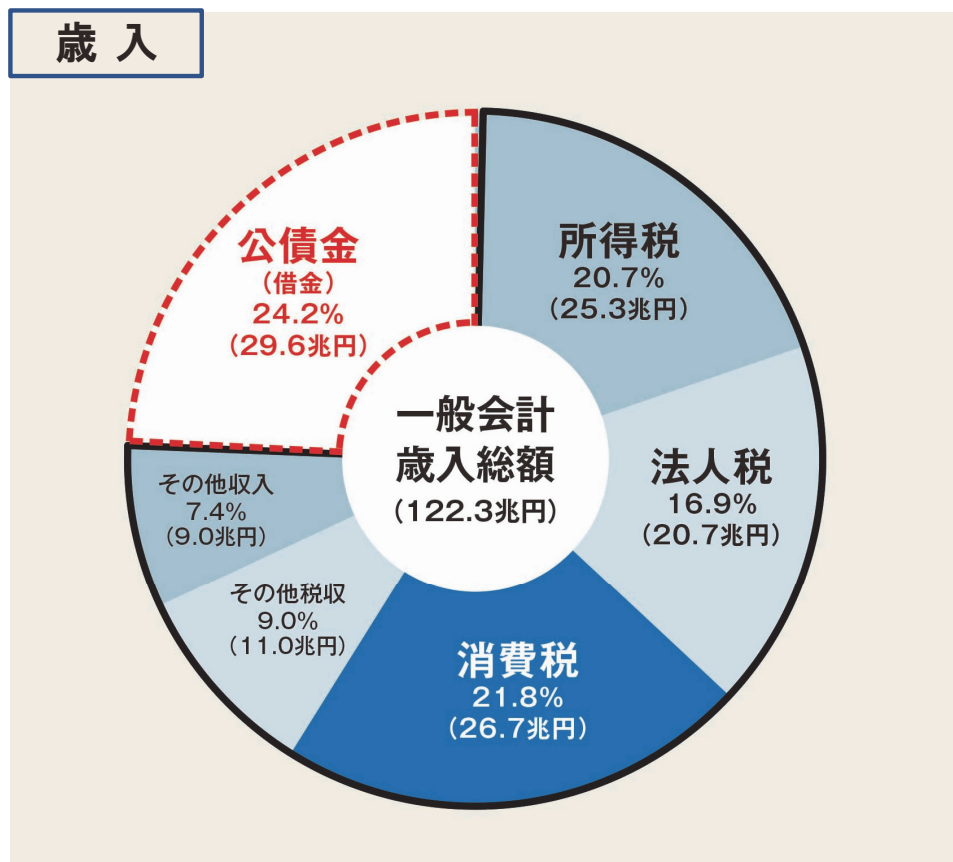
1年間に得た国の収入を「歳入」、支出を「歳出」といい、国や地方公共団体が行う経済活動を「財政」といいます。



- 2026年度(令和8年度)予算の国の一般会計歳出122.3兆円は、主に、①社会保障、②国債費、③地方交付税交付金等に使われており、これらで約3/4を占めています。
- 2026年度(令和8年度)予算の国の一般会計歳入122.3兆円は、税金等と公債金(借金)で構成されています。
- 現在、税金等では歳出全体の約3/4しか賄えておらず、残りの約1/4は公債金(借金)に依存しています。  
この借金の返済には将来世代の税金等が充てられることになるため、将来世代へ負担を先送りしています。

### 3. 国の財政をみてみよう①

#### 国の予算(令和8年度当初予算)



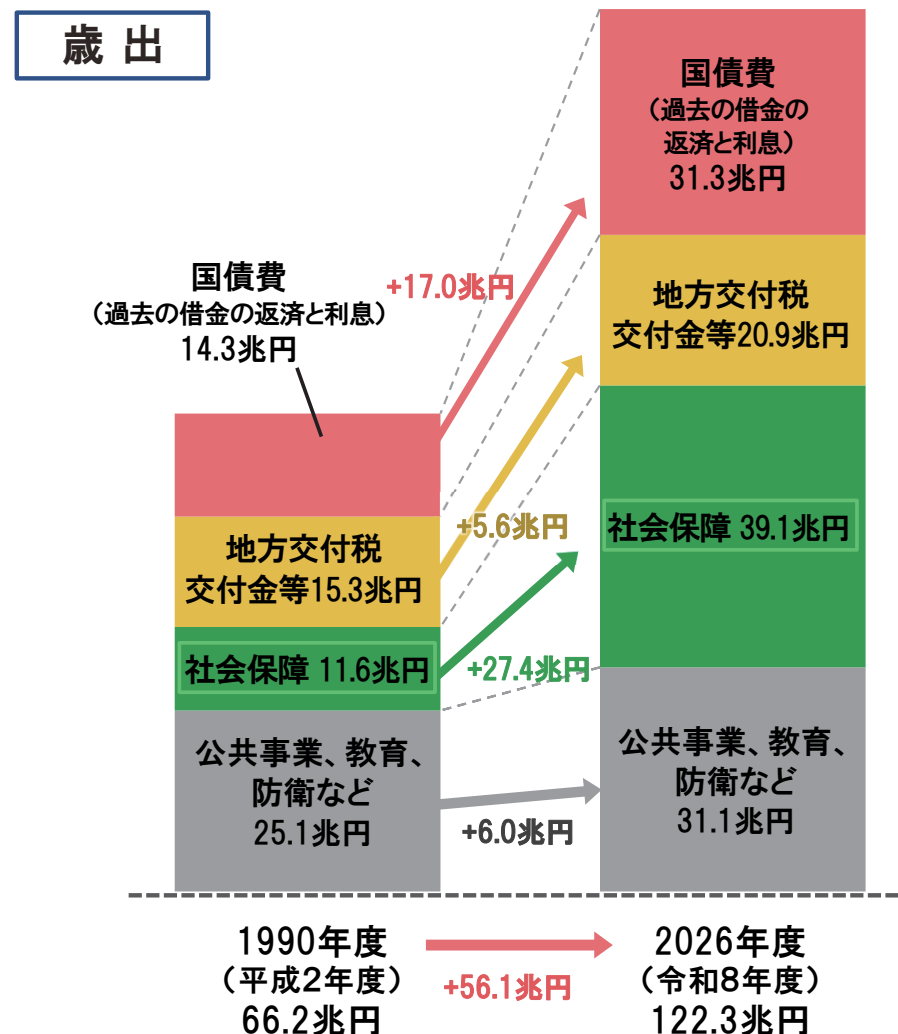
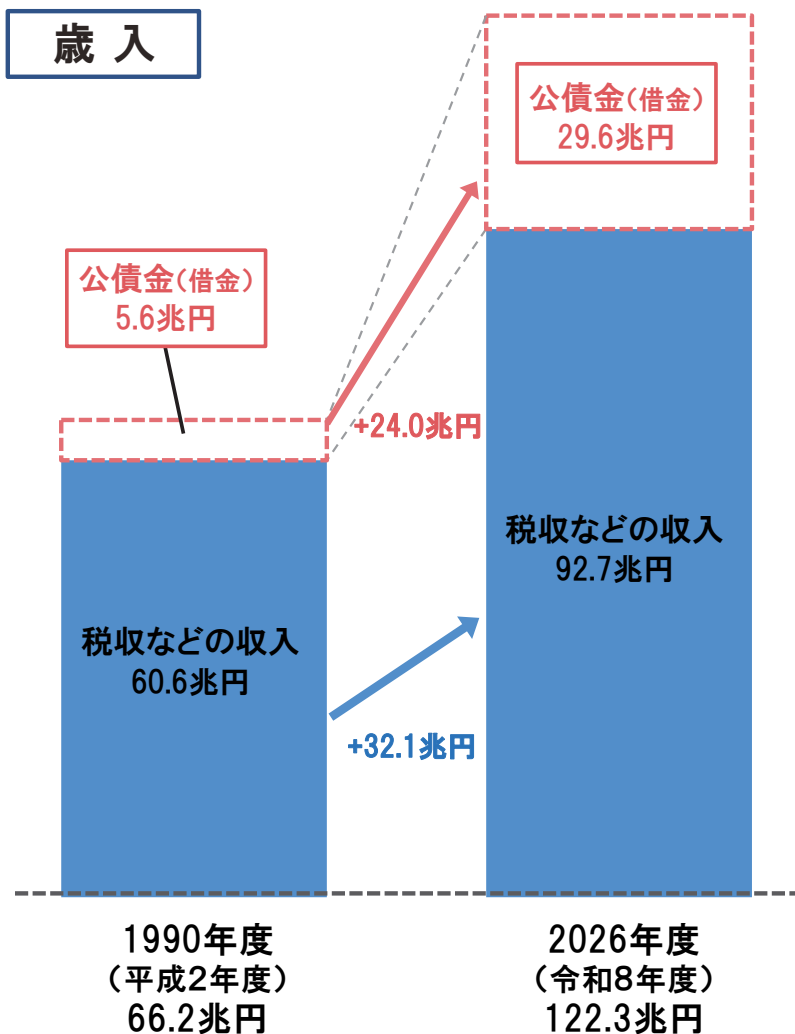
### 3. 国の財政をみてみよう②

#### なぜ財政は悪化したのか(財政構造の変化)



- 1990年度(平成2年度)と現在の歳出を比較すると、**社会保障関係費や国債費が大きく伸びています**。特に社会保障は、**年金、医療、介護、こども・子育て**などの分野に分けられ、**国の一般会計歳出の約1/3**を占める最大の支出項目となっています。
- 歳出の増加に対し歳入は、**経済成長の停滞**などが影響して**税収の伸びが見合っておらず、不足分を借金に頼っている**ため、公債金は約5倍と大幅に増加しています。

### 3. 国の財政をみてみよう②



(注)当初予算ベース。

出所:財務省「これからの日本のために財政を考える」(令和8年4月)

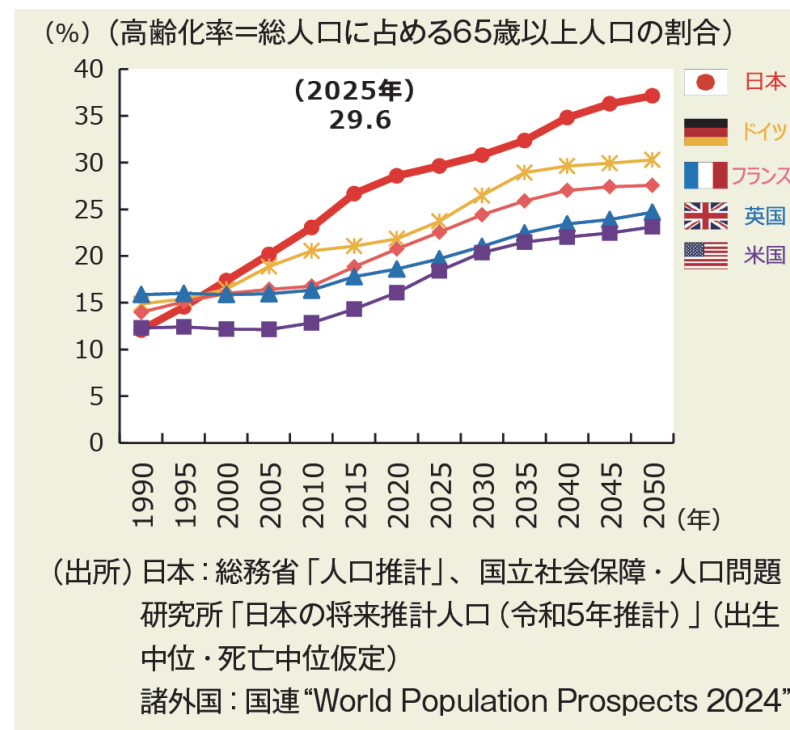
### 3. 国の財政をみてみよう③

#### 社会保障関係費は今後も増えるのか



- 日本は、他国に類をみない速度で高齢化が進んでいます。今後、高齢化はさらに進展し、2025年(令和7年)には**いわゆる「団塊の世代」の全員が後期高齢者である75歳以上となります。**  
※「団塊の世代」とは、出生率の高かった昭和22年から昭和24年に生まれた世代
- さらに、これまでの推計よりも相当程度早く少子化が進行しており、**社会保障制度の支え手である現役世代の人口が減少し負担がより重くなる**ことが見込まれます。

#### 日本の高齢化率



※出典: 財務省「これからの日本のために財政を考える」(令和8年4月)

### 3. 国の財政をみてみよう④

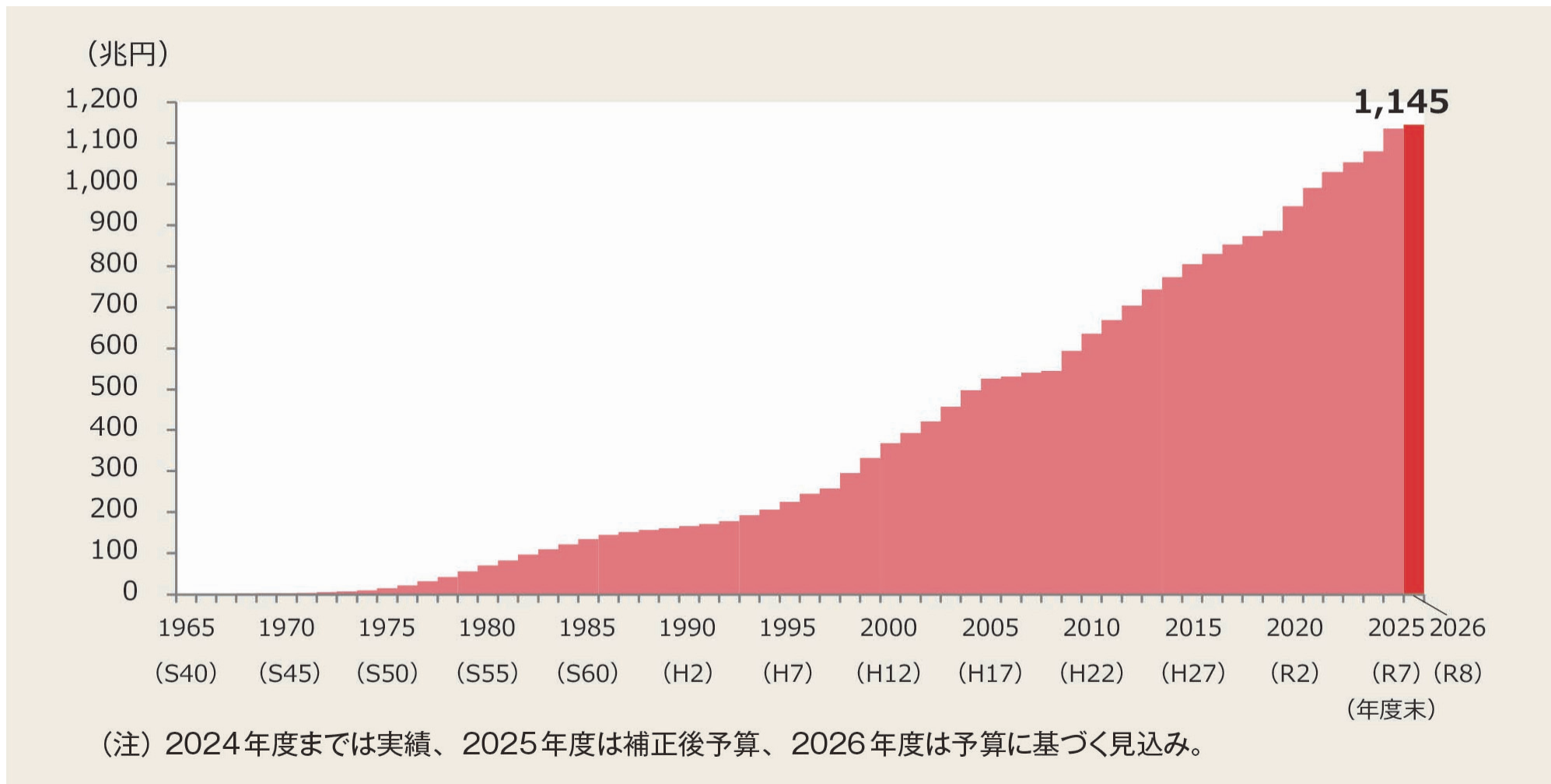
#### 日本の借金の状況



- 普通国債残高は、累増の一途をたどり、2026年度末(令和8年度)末には1,145兆円に上ると見込まれています。
- また、財政の持続可能性を見る上では、税収を生み出す元となる国の経済規模(GDP)に対して、総額でどのぐらいの借金をしているかが重要です。  
日本の債務残高はGDPの2倍を超えており、主要先進国の中で最も高い水準にあります。

### 3. 国の財政をみてみよう④

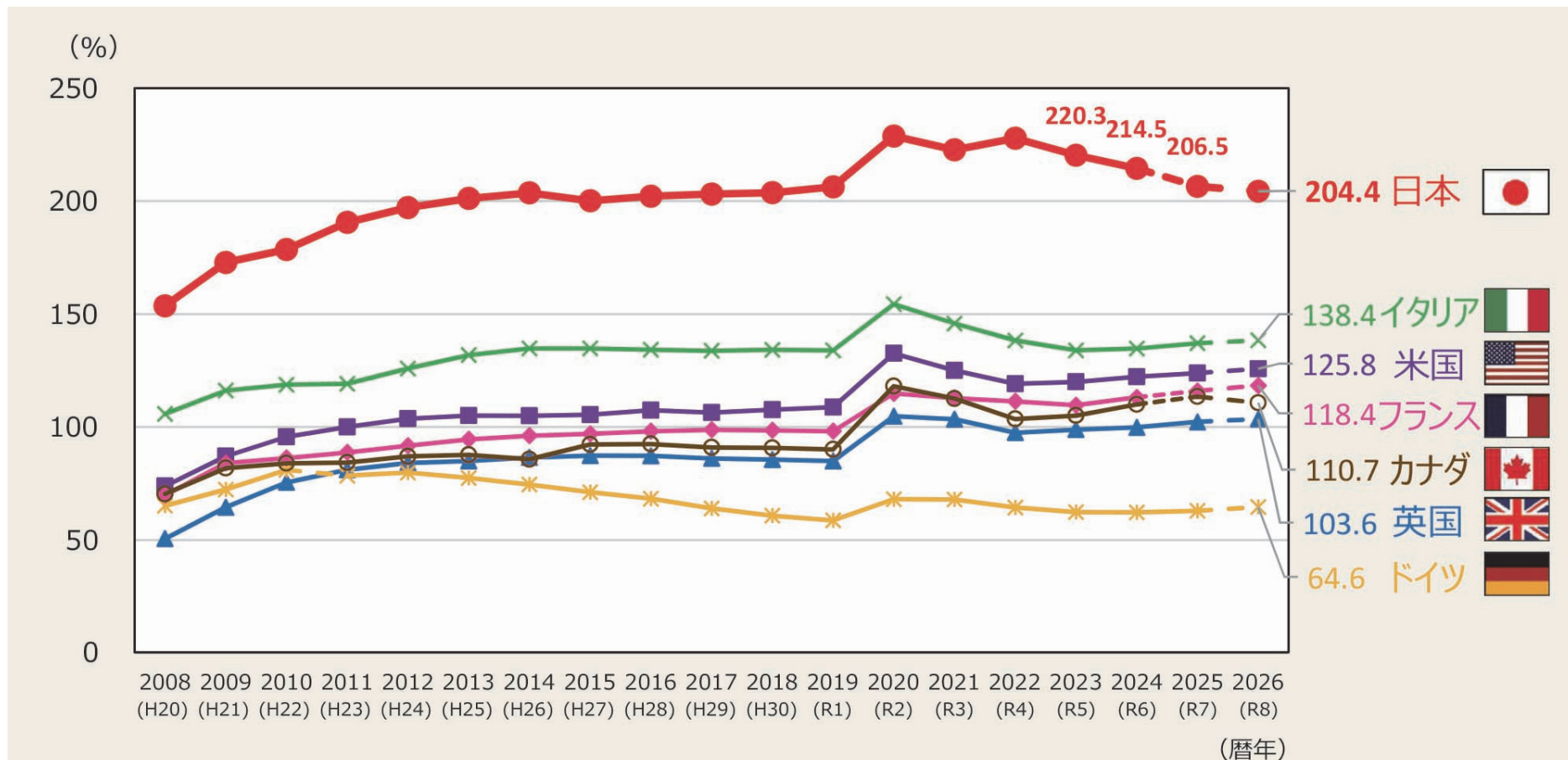
#### 日本の普通国債残高の推移



※出典:財務省「これからの日本のために財政を考える」(令和8年4月)

### 3. 国の財政をみてみよう④

#### 主な国の債務残高(対GDP比)



(出所) IMF “World Economic Outlook” (2026年4月)

(注1) 数値は一般政府(中央政府、地方政府、社会保障基金を合わせたもの)ベース。

(注2) 日本、フランス及びカナダは、2025年及び2026年が推計値。それ以外の国は、2026年が推計値。

※出典:財務省「これからの日本のために財政を考える」(令和8年4月)

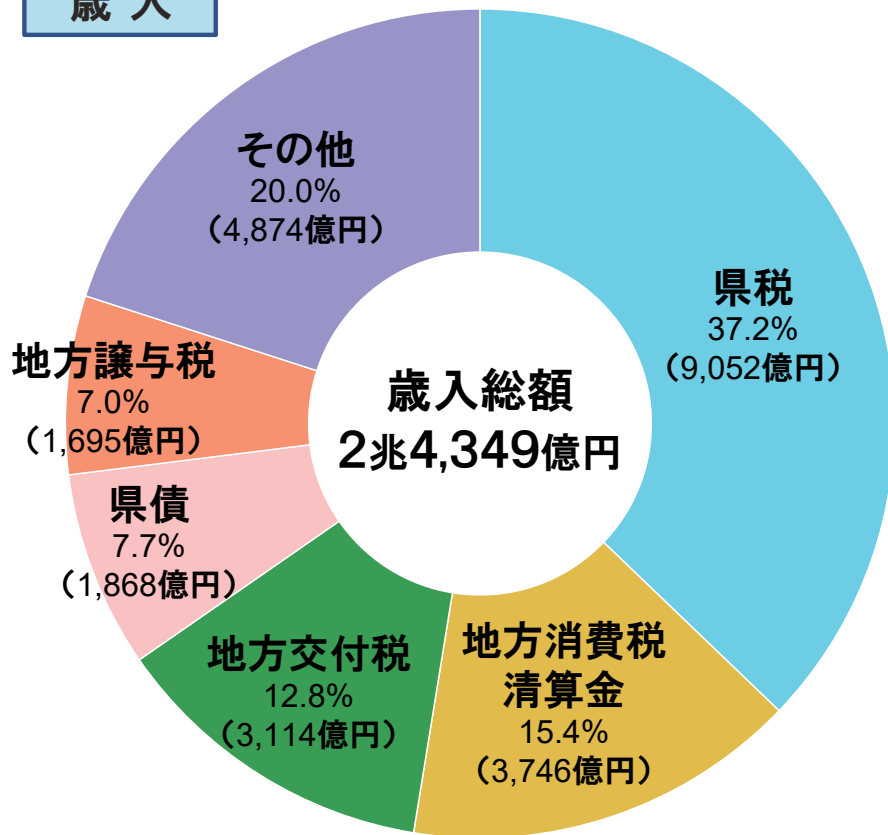
# もっと税について調べてみよう/埼玉県の歳入・歳出



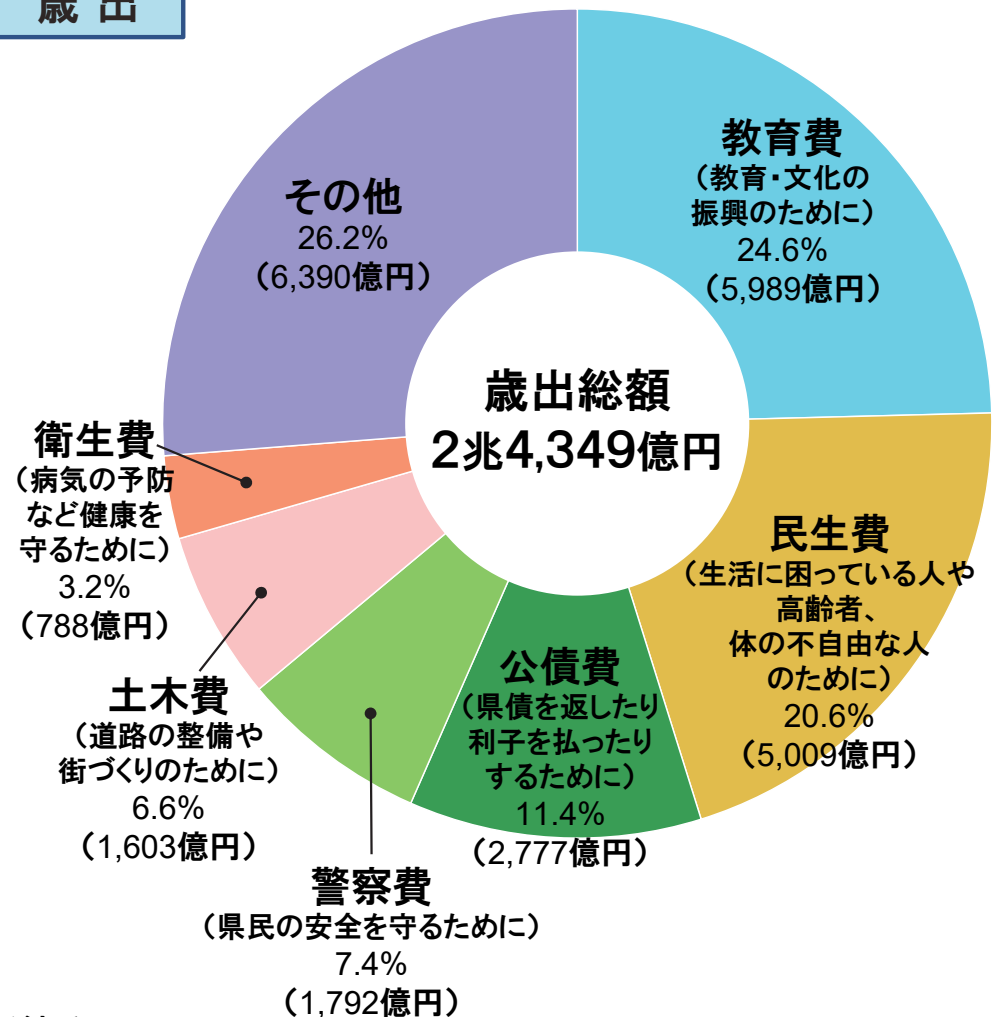
埼玉県の財政は税金によって支えられています。

埼玉県の財政(令和8年度当初予算)

## 歳入



## 歳出



※ 区分ごとに四捨五入しているため、各数値の合計と総額は一致しない場合がある。

# もっと税について調べてみよう/埼玉県の税金の使いみち



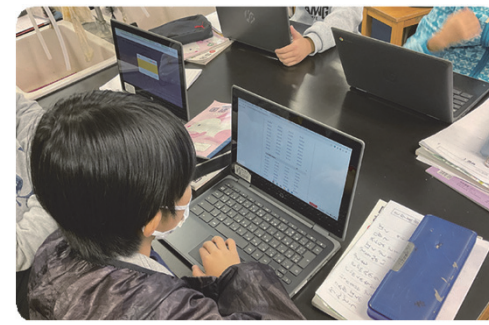
県内のどこで、どんなことに税金が使われているか知っていますか？



火災からまちを守る消防隊



埼玉県立小児医療センター(さいたま市)



1人1台端末を使用した授業風景



防災施設 首都圏外郭放水路(春日部市)  
写真提供:(一社)埼玉県物産観光協会



国道140号 皆野秩父バイパス



三波溪谷(都幾川)

## 埼玉県が力を入れている取り組み

税金は**社会保障、医療、警察や消防、災害対策、土木、環境や文化**など様々な分野で使われています。埼玉県では「日本一暮らしやすい埼玉」の実現を目指し、歴史的課題への挑戦(超少子高齢化社会や災害などの危機への対応)として独自の取り組みを行っています。

もっと  
詳しく

令和8年度予算-埼玉県 <https://www.pref.saitama.lg.jp/a0103/20251015reiwa8yosan.html>



# もっと税について調べてみよう/埼玉県の税金の使いみち



埼玉県の具体的な税金の使いみちを見てみましょう。

## 「こどもまんなか社会」の実現

### 学校体育館等における空調整備(約36億円)

児童生徒が安全な学校生活を送ることができる環境を整えるため、体育館、選択・特別教室へ空調設備を整備

## 激甚化する自然災害と新たな危機への備え

### 下水道管路の老朽化対策(約42億円)

30年以上経過している下水道のうち対策が必要と判断した箇所  
の下水道管路の改築工事等を実施

そのほかに、こんなところにも使われています



こども動物自然公園(東松山市)



近代美術館(さいたま市)



川越水上公園(川越市)

経済成長の停滞  
(デフレ・不況)

経済の  
グローバル化

財政赤字  
(財政健全化・歳出の見直し)

少子高齢化  
(社会保障費の増加、  
働き手の減少)

公債の  
債務残高

雇用環境の変化  
(非正規労働者の増加、  
外国人労働者の受け入れ)



税金を考えることは、日本の将来の姿を考えることにも通じます。  
様々な課題がある中、税金のあり方や国民の負担と受益(福祉・公共サービス)が  
どうあるべきか、私たち一人ひとりが考えることが大切です。

# 国税庁ホームページの紹介



税金について、もっと詳しく知りたい人は、国税庁ホームページの「税の学習コーナー」へ。



## 税の学習コーナー

- 税の学習コーナー  
トップページ
- 学習・入門編
- 学習・発展編
- 学習・応用編
- 学習・実践編
- 租税教育用教材
- 税の作文(中学生・高校生)
- ビデオ(ライブラリー)
- ゲーム
- クイズ
- 絵本・かみしばい
- Q&A(よくある質問)
- アンケート
- 先生方へ
- 各国税局学習コーナー
- リンク集
- 税に関する学習施設  
タックス☆スペースUENO
- 租税教育の

### 入門編 (小学生向け)

**ゲーム・クイズ**

- みんなで話し合って街を作ろう!
- Zei君の税金クイズ
- 財務省キッズコーナー (財務省ホームページ)
- 財務省主税局×うんこ税金ドリル (財務省ホームページ)

**絵本・かみしばい**

- 紙しばい・絵本のコーナー

### 発展編 (中学生向け)

**ビデオライブラリー**

- ビデオ (アニメ)
- Web-TAX-TV (インターネット番組)
- 関係民間団体の租税教育用動画

**税の作文**

- 令和7年度 中学生の「税についての作文」募集
- 令和7年度「税に関する高校生の作文」募集
- 税の作文 (中学生・高校生)

### 応用編 (高校生向け)

**租税教育用教材**

- 租税教育の事例集
- 小学生用教材及び講師用マニュアル
- 中学生用教材及び講師用マニュアル
- 高校生用教材及び講師用マニュアル
- 租税教育用動画
- 租税教育セミナー (教員・講師向け動画)
- 「日本税理士会連合会」作成の教材 (日本税理士会連合会ホームページ)

**Q&A(よくある質問)**

- Q&A (よくある質問)

### 実践編 (高校生以上向け)

もっと詳しく

税の学習コーナー <https://www.nta.go.jp/taxes/kids/index.htm>