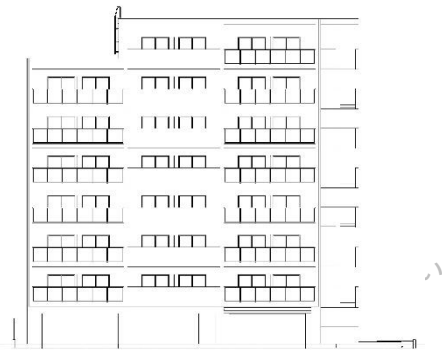


CASBEE[®]-建築(新築)

評価結果

■使用評価マニュアル: CASBEE-建築(新築)2016年版 | 使用評価ソフト: CASBEE-BD_NC_2016(v3.0)

1-1 建物概要		1-2 外観	
建物名称	(仮称)川口並木2丁目計画 新築工	階数	地上8F
建設地	埼玉県川口市並木	構造	RC造
用途地域	近隣商業地域、準防火地域	平均居住人員	160人
地域区分	6地域	年間使用時間	8,760時間/年(想定値)
建物用途	集合住宅	評価の段階	実施設計段階評価
竣工年	2021年5月 予定	評価の実施日	2020年3月9日
敷地面積	658 m ²	作成者	(有)ノアプランニング
建築面積	361 m ²	確認日	2020年3月9日
延床面積	2,408 m ²	確認者	(有)ノアプランニング



2-1 建築物の環境効率(BEEランク&チャート)

BEE = 0.9 ★★☆☆☆

S: ★★★★★ A: ★★★★★ B+: ★★★★★ B: ★★★★★ C: ★★★★★

2-2 ライフサイクルCO₂(温暖化影響チャート)

★☆☆☆☆

標準計算

①参照値	100%
②建築物の取組み	93%
③上記+②以外の	93%
④上記+	93%

(kg-CO₂/年・m²)

このグラフは、LR3中の「地球温暖化への配慮」の内容を、一般的な建物(参照値)と比べたライフサイクルCO₂排出量の目安で示したものです。

2-3 大項目の評価(レーダーチャート)

2-4 中項目の評価(バーチャート)

Q のスコア = 2.6

Q1 室内環境

Q1のスコア = 3.2

音環境	3.2
温熱環境	2.9
光・視環境	3.4
空気質環境	3.6

Q2 サービス性能

Q2のスコア = 2.7

機能性	2.5
耐用性	3.0
対応性	2.6

Q3 室外環境(敷地内)

Q3のスコア = 1.7

生物環境	1.0
まちなみ	2.0
地域性・	2.0

LR のスコア = 3.2

LR1 エネルギー

LR1のスコア = 3.9

建物外皮の	3.0
自然エネ	3.0
設備システ	4.8
効率的	3.0

LR2 資源・マテリアル

LR2のスコア = 2.7

水資源	3.0
非再生材料の	2.6
汚染物質	3.0

LR3 敷地外環境

LR3のスコア = 2.9

地球温暖化	3.2
地域環境	2.4
周辺環境	3.2

3 設計上の配慮事項		
総合	敷地内に計画出来る限り緑地を配置している。	
その他	0	
Q1 室内環境	Q2 サービス性能	Q3 室外環境(敷地内)
専有部分について、高い昼光率を確保し、サッシの遮音性を高めている。また、F☆☆☆☆の建材を採用するなど、室内環境の向上に努めている。	空調・給排水管の更新対策に配慮し、支持方法を耐震クラスAとするなど、建物のサービス性能の向上に努めている。	標準的な配慮を行っている。
LR1 エネルギー	LR2 資源・マテリアル	LR3 敷地外環境
建物全体のBEI=0.86とし、建物の省エネルギー性能の向上に努めている。	LGS下地を採用するなど、その他の項目についても標準的な配慮を行っている。	ライフサイクルCO ₂ 排出率93%とし、光害対策に配慮するなど、敷地外環境の向上に努めている。

■CASBEE: Comprehensive Assessment System for Built Environment Efficiency (建築環境総合性能評価システム)
 ■Q: Quality (建築物の環境品質)、L: Load (建築物の環境負荷)、LR: Load Reduction (建築物の環境負荷低減性)、BEE: Built Environment Efficiency (建築物の環境効率)
 ■「ライフサイクルCO₂」とは、建築物の部材生産・建設から運用、改修、解体廃棄に至る一生の間の二酸化炭素排出量を、建築物の寿命年数で除した年間二酸化炭素排出量のこと
 ■評価対象のライフサイクルCO₂排出量は、Q2、LR1、LR2中の建築物の寿命、省エネルギー、省資源などの項目の評価結果から自動的に算出される

CASBEE-建築(新築)2016年版
(仮称)川口並木2丁目計画 新築工事

■使用評価マニュアル CASBEE-建築(新築)2016年版
 ■評価ソフト: CASBEE-BD_NC_2016(v3.0)

欄に数値またはコメントを記入

スコアシート		実施設計段階		環境配慮設計の概要記入欄		評価点	重み係数	評価点	重み係数	全体
Q 建築物の環境品質										2.6
Q1 室内環境							0.40			3.2
1 音環境						3.0	0.15	3.3	1.00	3.2
1.1 室内騒音レベル						3.0	0.50	3.0	0.50	
1.2 遮音						3.0	0.50	3.6	0.50	
1 開口部遮音性能		専有部分:T-2				3.0	1.00	5.0	0.30	
2 界壁遮音性能						-	-	3.0	0.30	
3 界床遮音性能(軽量衝撃源)						-	-	3.0	0.20	
4 界床遮音性能(重量衝撃源)						-	-	3.0	0.20	
1.3 吸音						-	-	-	-	
2 温熱環境						2.6	0.35	3.0	1.00	2.9
2.1 室温制御						3.0	0.50	3.0	1.00	
1 室温						3.0	0.63	-	-	
2 外皮性能						3.0	0.38	3.0	1.00	
3 ゾーン別制御性						-	-	-	-	
2.2 湿度制御						1.0	0.20	-	-	
2.3 空調方式						3.0	0.30	-	-	
3 光・視環境						2.3	0.25	3.7	1.00	3.4
3.1 昼光利用						1.8	0.30	3.4	0.50	
1 昼光率		専有部分:4.1%				1.0	0.60	5.0	0.50	
2 方位別開口						-	-	1.0	0.30	
3 昼光利用設備						3.0	0.40	3.0	0.20	
3.2 グレア対策						2.0	0.30	4.0	0.50	
1 昼光制御		レースカーテンとバルコニーで昼光制御				2.0	1.00	4.0	1.00	
3.3 照度						3.0	0.15	-	-	
3.4 照明制御						3.0	0.25	-	-	
4 空気質環境						3.6	0.25	3.6	1.00	3.6
4.1 発生源対策						4.0	0.60	4.0	0.63	
1 化学汚染物質		F☆☆☆☆の建材を採用				4.0	1.00	4.0	1.00	
4.2 換気						3.0	0.40	3.0	0.38	
1 換気量						3.0	0.50	3.0	0.33	
2 自然換気性能						-	-	3.0	0.33	
3 取り入れ外気への配慮						3.0	0.50	3.0	0.33	
4.3 運用管理						-	-	-	-	
1 CO ₂ の監視						-	-	-	-	
2 喫煙の制御						-	-	-	-	
Q2 サービス性能						-	0.30	-	-	2.7
1 機能性						2.4	0.40	2.6	1.00	2.5
1.1 機能性・使いやすさ						3.0	0.40	3.0	0.60	
1 広さ・収納性						-	-	-	-	
2 高度情報通信設備対応						-	-	3.0	1.00	
3 バリアフリー計画						3.0	1.00	-	-	
1.2 心理性・快適性						1.0	0.30	2.0	0.40	
1 広さ感・景観						-	-	3.0	0.50	
2 リフレッシュスペース						-	-	-	-	
3 内装計画						1.0	1.00	1.0	0.50	
1.3 維持管理						3.0	0.30	-	-	
1 維持管理に配慮した設計						3.0	0.50	-	-	
2 維持管理用機能の確保						3.0	0.50	-	-	
2 耐用性・信頼性						3.0	0.30	-	-	3.0
2.1 耐震・免震・制震・制振						3.0	0.50	-	-	
1 耐震性(建物のこわれにくさ)						3.0	0.80	-	-	
2 免震・制震・制振性能						3.0	0.20	-	-	
2.2 部品・部材の耐用年数						2.9	0.30	-	-	
1 躯体材料の耐用年数						3.0	0.20	-	-	
2 外壁仕上げ材の補修必要間隔						2.0	0.20	-	-	
3 主要内装仕上げ材の更新必要間隔						2.0	0.10	-	-	
4 空調換気ダクトの更新必要間隔						3.0	0.10	-	-	
5 空調・給排水配管の更新必要間隔		主要2用途にB以上、Eは不使用				5.0	0.20	-	-	
6 主要設備機器の更新必要間隔						2.0	0.20	-	-	
2.4 信頼性						3.2	0.20	-	-	
1 空調・換気設備						3.0	0.20	-	-	
2 給排水・衛生設備						3.0	0.20	-	-	
3 電気設備						3.0	0.20	-	-	
4 機械・配管支持方法		耐震クラスA				4.0	0.20	-	-	
5 通信・情報設備						3.0	0.20	-	-	

3 対応性・更新性			3.0	0.30	2.6	1.00	2.6
3.1 空間のゆとり			-	-	2.2	0.50	
1	階高のゆとり		-	-	3.0	0.60	
2	空間の形状・自由さ		-	-	1.0	0.40	
3.2 荷重のゆとり			-	-	3.0	0.50	
3.3 設備の更新性			3.0	1.00	-	-	
1	空調配管の更新性		3.0	0.20	-	-	
2	給排水管の更新性		3.0	0.20	-	-	
3	電気配線の更新性		3.0	0.10	-	-	
4	通信配線の更新性		3.0	0.10	-	-	
5	設備機器の更新性		3.0	0.20	-	-	
6	バックアップスペースの確保		3.0	0.20	-	-	
Q3 室外環境(敷地内)			-	0.30	-	-	1.7
1 生物環境の保全と創出			1.0	0.30	-	-	1.0
2 まちなみ・景観への配慮			2.0	0.40	-	-	2.0
3 地域性・アメニティへの配慮			2.0	0.30	-	-	2.0
3.1	地域性への配慮、快適性の向上		1.0	0.50	-	-	
3.2	敷地内温熱環境の向上		3.0	0.50	-	-	
LR 建築物の環境負荷低減性			-	-	-	-	3.2
LR1 エネルギー			-	0.40	-	-	3.9
1 建物外皮の熱負荷抑制			3.0	0.20	-	-	3.0
2 自然エネルギー利用			3.0	0.10	-	-	3.0
3 設備システムの高効率化		[BEI][BEIm] = 0.86	4.8	0.50	-	-	4.8
4 効率的運用			3.0	0.20	-	-	3.0
集合住宅以外の評価			-	-	-	-	
4.1	モニタリング		-	-	-	-	
4.2	運用管理体制		-	-	-	-	
集合住宅の評価			3.0	1.00	-	-	
4.1	モニタリング		3.0	0.50	-	-	
4.2	運用管理体制		3.0	0.50	-	-	
LR2 資源・マテリアル			-	0.30	-	-	2.7
1 水資源保護			3.0	0.20	-	-	3.0
1.1 節水			3.0	0.40	-	-	
1.2 雨水利用・雑排水等の利用			3.0	0.60	-	-	
1	雨水利用システム導入の有無		3.0	0.70	-	-	
2	雑排水等利用システム導入の有無		3.0	0.30	-	-	
2 非再生性資源の使用量削減			2.6	0.60	-	-	2.6
2.1 材料使用量の削減			2.0	0.10	-	-	
2.2 既存建築躯体等の継続使用			3.0	0.20	-	-	
2.3 躯体材料におけるリサイクル材の使用		-	3.0	0.20	-	-	
2.4 躯体材料以外におけるリサイクル材の使用		-	1.0	0.20	-	-	
2.5 持続可能な森林から産出された木材			2.0	0.10	-	-	
2.6 部材の再利用可能性向上への取組み		LGS下地を採用	4.0	0.20	-	-	
3 汚染物質含有材料の使用回避			3.0	0.20	-	-	3.0
3.1 有害物質を含まない材料の使用			3.0	0.30	-	-	
3.2 フロン・ハロンの回避			3.0	0.70	-	-	
1	消火剤		-	-	-	-	
2	発泡剤(断熱材等)		3.0	0.50	-	-	
3	冷媒		3.0	0.50	-	-	
LR3 敷地外環境			-	0.30	-	-	2.9
1 地球温暖化への配慮		ライフサイクルCO2排出率93%	3.2	0.33	-	-	3.2
2 地域環境への配慮			2.4	0.33	-	-	2.4
2.1 大気汚染防止			3.0	0.25	-	-	
2.2 温熱環境悪化の改善			2.0	0.50	-	-	
2.3 地域インフラへの負荷抑制			2.7	0.25	-	-	
1	雨水排水負荷低減		3.0	0.25	-	-	
2	汚水処理負荷抑制		3.0	0.25	-	-	
3	交通負荷抑制		3.0	0.25	-	-	
4	廃棄物処理負荷抑制		2.0	0.25	-	-	
3 周辺環境への配慮			3.2	0.33	-	-	3.2
3.1 騒音・振動・悪臭の防止			3.0	0.40	-	-	
1	騒音		3.0	1.00	-	-	
2	振動		-	-	-	-	
3	悪臭		-	-	-	-	
3.2 風害、砂塵、日照障害の抑制			3.0	0.40	-	-	
1	風害の抑制		3.0	0.70	-	-	
2	砂塵の抑制		1.0	-	-	-	
3	日照障害の抑制		3.0	0.30	-	-	
3.3 光害の抑制			4.4	0.20	-	-	
1	屋外照明及び屋内照明のうち外に漏れる光への対策	光害対策ガイドラインの過半を満たし、広告物照明を未使用	5.0	0.70	-	-	
2	屋光の建物外壁による反射光(グレア)への対策		3.0	0.30	-	-	

CASBEE埼玉県

重点項目シート



■使用評価ソフトバージョン

CASBEE埼玉県2016年版

1 建物概要

建物名称	(仮称)川口並木2丁目計画 新築	BEE	0.9	BEEランク	★★
------	------------------	-----	-----	--------	----

2 重点項目の評価

ライフサイクルCO2の削減のスコア		緑の保全・創出のスコア			
3.2	+	2.0	=	5.2	
重点項目の各スコアの合計点					
がんばろう 6.0未満 	良い 6.0以上  	非常によい 6.8以上   	すばらしい 8.0以上    		

3 重点項目についての環境配慮概要

(1) ライフサイクルCO2の削減		スコア平均	3.2
<CASBEE埼玉県の対応する配慮項目とスコア>			
LR3 敷地外環境対策	1. 地球温暖化への配慮	スコア	3.2
ライフサイクルCO2排出率93%			
(2) 緑の保全・創出		スコア平均	2.0
<CASBEE埼玉県の対応する配慮項目とスコア>			
Q3 室外環境(敷地内)	1. 生物環境の保全と創出	スコア	1.0
Q3 室外環境(敷地内)	3.2 敷地内温熱環境の向上	スコア	3.0
LR3 敷地外環境	2.2 温熱環境悪化の改善	スコア	2.0

 : 入力欄