

平成 2 8 年 度 公 営 企 業 会 計 予 算 総 括 表

I 総 額

(単位：千円)

1 工業用水道事業会計	収 入			支 出		
	平成28年度 当初予算額	平成27年度 当初予算額	伸び率 (%)	平成28年度 当初予算額	平成27年度 当初予算額	伸び率 (%)
収 益 的 収 支	2,011,873	2,296,342	△ 12.4	1,846,749	2,065,677	△ 10.6
資 本 的 収 支	1,334,290	1,670,850	△ 20.1	1,755,421	2,901,495	△ 39.5

2 水道用水供給事業会計	収 入			支 出		
	平成28年度 当初予算額	平成27年度 当初予算額	伸び率 (%)	平成28年度 当初予算額	平成27年度 当初予算額	伸び率 (%)
収 益 的 収 支	47,746,738	48,352,363	△ 1.3	46,173,680	46,257,191	△ 0.2
資 本 的 収 支	23,256,368	18,043,402	28.9	41,325,509	37,965,524	8.9

3 地域整備事業会計	収 入			支 出		
	平成28年度 当初予算額	平成27年度 当初予算額	伸び率 (%)	平成28年度 当初予算額	平成27年度 当初予算額	伸び率 (%)
収 益 的 収 支	9,690,159	8,335,120	16.3	8,789,614	7,020,956	25.2
資 本 的 収 支	1,515,342	1,536,643	△ 1.4	6,257,218	6,382,777	△ 2.0

II 主な新規事業及び重要施策

(単位 千円)

1 安心・安全を広げる分野

(1) 暮らしの安心・安全を確保する

安全な水の安定的な供給

P 1	水道水源開発施設整備事業【水道企画課】	4, 659, 313
P 2	吉見浄水場拡張関連整備（I期）事業【水道管理課】	822, 097
P 3	柿木浄水場排水処理施設等更新事業【水道管理課】	934, 661

(2) 危機・災害に備える

大規模災害への備え

P 4	自家用発電設備整備事業【水道管理課】	3, 026, 929
	中継ポンプ所拡張整備事業【水道管理課】	805, 033
P 5	浄水場備蓄施設整備事業【水道管理課】	2, 408, 177
	水総合管理システム整備事業【水道管理課】	924, 000
P 6	浄水場施設の耐震化【水道管理課】	3, 045, 933
P 7	送水管路の耐震化【水道管理課】	2, 152, 860

2 経済・産業を支える分野

(1) 埼玉の成長を支える社会基盤をつくる

埼玉の成長を支えるまちづくり

	杉戸屏風深輪地区産業団地整備事業【地域整備課】	2, 703, 700
	加須IC東地区産業団地整備事業【地域整備課】	1, 570, 338
P 8	新規 寄居スマートIC西地区産業団地整備事業【地域整備課】	608, 942
	産業団地整備支援調査【地域整備課】	93, 253

水道水源開発施設整備事業

担当 水道企画課 水源計画担当
内線 7063

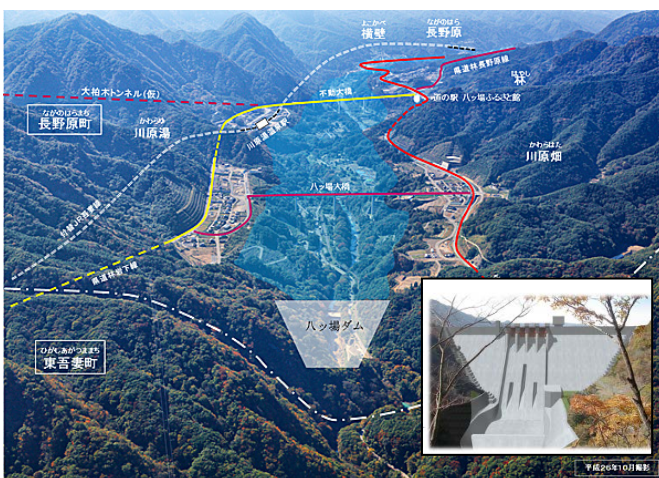
1 目的

水道水の安定供給を確保するために参画しているハッ場ダム建設事業、思川開発事業（南摩ダム）及び霞ヶ浦導水事業に対して、その費用の一部を負担する。

2 事業内容

- (1) ハッ場ダム建設事業負担金 3,731,242千円
 - ・平成28年度事業費：222億3,200万円
 - ・実施内容：ダム本体工事、付替道路工事、用地補償等
- (2) ハッ場ダム水源地域整備事業負担金 813,493千円
 - ・平成28年度事業費：47億6,293万円
 - ・実施内容：土地改良、治水、道路、公民館、消防施設等
- (3) 南摩ダム水源地域整備事業負担金 70,474千円
 - ・平成28年度事業費：5億6,650万円
 - ・実施内容：治水、道路、簡易水道、林道等
- (4) 霞ヶ浦導水事業負担金 43,855千円
 - ・平成28年度事業費：12億5,300万円
 - ・実施内容：設計業務、環境調査等
- (5) 事務費 249千円

3 予算額 4,659,313千円



ハッ場ダム



南摩ダム（思川開発）

吉見浄水場拡張関連整備（I期）事業

担当 水道管理課 施設整備担当
内線 7095

1 目的

災害時のリスク分散を図るため、大久保浄水場及び吉見浄水場の供給区域再編の一環として、吉見浄水場関連施設の機能強化を図る。

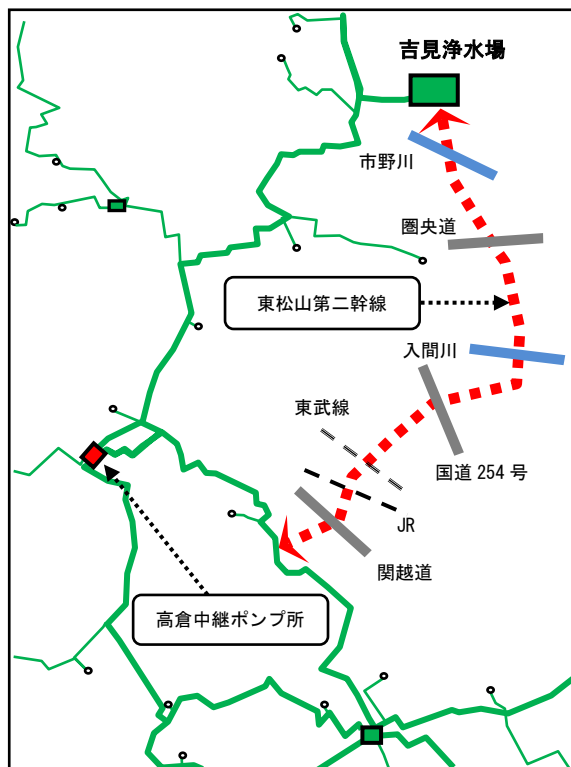
2 事業内容

(1) I期計画

- ・事業期間 平成27年度～平成31年度
- ・総事業費 約50億円（継続費）
- ・整備内容 高倉中継ポンプ所増設
送水能力 46,500m³/日増設、送水調整池 2,000m³増設
東松山第二幹線整備
延長 24.4km(口径 1,100mm)の一部

(2) 平成28年度事業

- ・高倉中継ポンプ所増設
実施設計
用地取得
- ・東松山第二幹線整備
路線測量(約8km)
地質調査
河川横断部 2か所
県道横断部 3か所
基本設計
河川横断部 2か所
県道横断部等 4か所
送水管布設工事
一般開削部 3か所



3 予算額 822,097千円

柿木浄水場排水処理施設等更新事業

担当 水道管理課 施設整備担当
内線 7095

1 目的

工業用水の安定供給を確保するため、老朽化した排水処理施設、受変電設備及び監視制御設備を更新する。

2 事業内容

(1) 全体計画

- ・事業期間 平成25年度～平成28年度
- ・総事業費 約33億円（継続費）
- ・スケジュール

項目	H25	H26	H27	H28
設計	■■■■			
排水処理棟築造工事		■■■■■■■■■■		
排水処理設備工事		■■■■■■■■■■		
受変電棟築造工事		■■■■		
受変電設備工事		■■■■■■■■		
監視制御設備工事		■■■■■■■■■■		

(2) 平成28年度事業

- ・排水処理棟築造工事（継続）
 - 排水処理棟築造
 - ケーキヤード築造
- ・排水処理設備工事（継続）
 - 機械設備設置
 - 電気設備設置
- ・監視制御設備工事（継続）
 - 水処理監視制御設備設置



機械設備（脱水機）

3 予算額 934,661千円

自家用発電設備整備事業

担当 水道管理課 施設整備担当
内線 7095

1 目的

停電時における受水団体及び受水企業への送水に必要な電力を確保するため、自家用発電設備の整備を行う。

2 事業内容

(1) 水道用水供給事業

ア 全体計画

- ・事業期間 平成26年度～平成29年度
- ・総事業費 約52億円（継続費）

イ 平成28年度事業（予算額 2,544,010千円）

- ・建設工事 吉見浄水場
(継続) 大久保・庄和・行田・新三郷浄水場、上赤坂中継ポンプ所

(2) 工業用水道事業

ア 全体計画

- ・事業期間 平成26年度～平成28年度
- ・総事業費 約6億円（継続費）

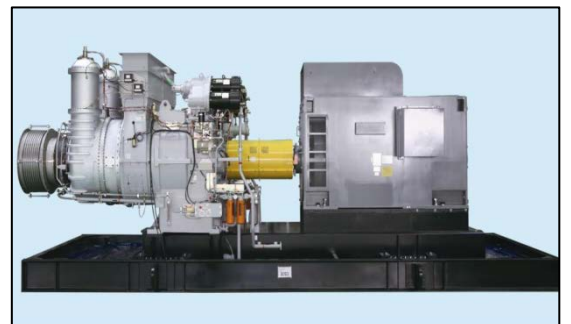
イ 平成28年度事業（予算額 482,919千円）

- ・建設工事 (継続) 大久保・柿木浄水場

[全体スケジュール]

浄水場名	用途	H26	H27	H28	H29
大久保浄水場	上工水	■	■		
庄和浄水場	上水		■		
行田浄水場	上水	■	■		
新三郷浄水場	上水		■	■	
吉見浄水場	上水		■	■	
上赤坂中継ポンプ所	上水		■	■	
柿木浄水場	工水	■	■		

■ 設計 ■ 工事



【ガスタービン発電機】

3 予算額 3,026,929千円

浄水場備蓄施設整備事業

担当 水道管理課 施設整備担当
内線 7095

1 目的

震災時の応急給水に必要な水として、地域防災計画で定める1週間分の必要量1人当たり89リットルを約700万人分確保するため、浄水場に備蓄施設を増設する。

2 事業内容

大久保浄水場（さいたま市）、庄和浄水場（春日部市）及び行田浄水場（行田市）に備蓄施設を整備する。

（1）全体計画

- ・事業期間 平成27年度～平成30年度
- ・総事業費 約66億円（継続費）
- ・整備内容
大久保浄水場PC浄水池 20,000m³
庄和浄水場PC浄水池 15,000m³
行田浄水場PC浄水池 20,000m³

（2）平成28年度事業

- ・大久保浄水場
PC浄水池築造工事（継続）
配管工事、設備工事
- ・庄和浄水場
PC浄水池築造工事（継続）
設備工事
- ・行田浄水場
PC浄水池築造工事（継続）
設備工事



【PC浄水池】

3 予算額 2,408,177千円

浄水場施設の耐震化

担当 水道管理課 施設整備担当
内線 7095

1 目的

大規模地震による被害を最小限に抑え、震災時でも水道水の安定供給を確保するため、基幹施設である浄水場や中継ポンプ所の耐震化を推進する。

2 事業内容

地域防災計画で想定される大規模地震に耐えられるよう、浄水場の薬品沈でん池、ろ過池、浄水池などの水処理施設の耐震補強工事を実施する。

(1) 全体計画

- ・事業期間 平成26年度～平成34年度
- ・総事業費 約297億円（継続費）
- ・スケジュール

浄水場名	施設数	H26	H27	H28	H29	H30	H31	H32	H33	H34
大久保浄水場	13									
庄和浄水場	11									
行田浄水場	10									
新三郷浄水場	5									
吉見浄水場	7									
中継ポンプ所	7									

(2) 平成28年度事業

浄水場名	工 事	実施設計
大久保浄水場	浄水池、高架水槽等	—
庄和浄水場	薬品沈でん池、濃縮槽等	着水井、浄水池
行田浄水場	薬品沈でん池、浄水池等	着水井
新三郷浄水場	薬品沈でん池、排水池等	—
吉見浄水場	沈砂池、P C 浄水池等	着水井
中継ポンプ所	送水調整池（江南、高坂）等	送水ポンプ棟（上赤坂）

3 予算額 3,045,933千円

送水管路の耐震化

担当 水道管理課 施設整備担当
内線 7095

1 目的

震災時でも水道水の供給を継続できるよう、断水時に影響の大きい重要送水管路を優先して更新し、管路の耐震化を図る。

2 事業内容

(1) 荒川横断送水管路更新事業

ア 全体計画

- ・事業期間 平成24年度～平成29年度
- ・総事業費 約58億円（継続費）
- ・内 容 延長約1.8km

イ 平成28年度事業（予算額 2,110,314千円）

- ・シールド工事（継続）
- ・左岸配管接続工事、右岸配管接続工事

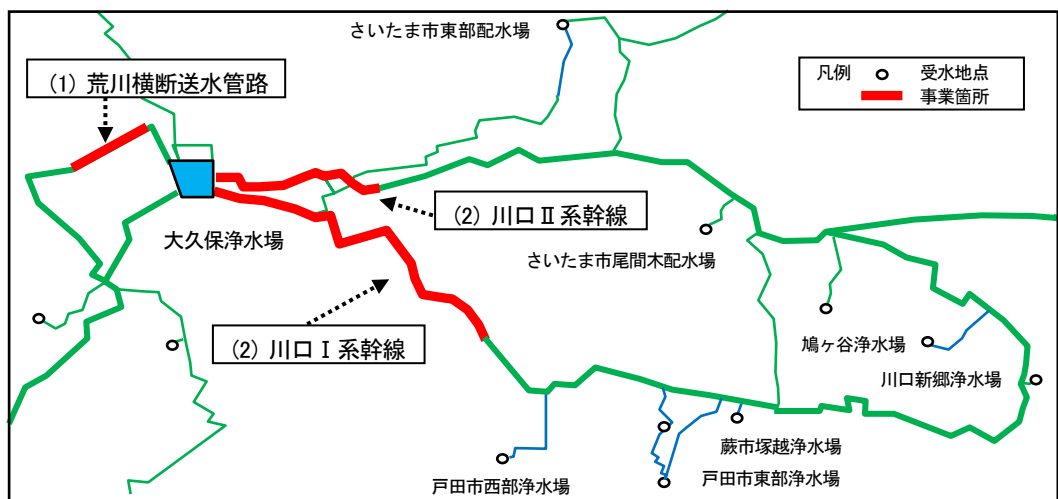
(2) 川口Ⅰ系・Ⅱ系幹線更新事業

ア 全体計画

- ・内 容 川口Ⅰ系 延長約8km、川口Ⅱ系 延長約3.9km

イ 平成28年度事業（予算額 42,546千円）

- ・調査（測量調査、試掘調査）
- ・基本設計



3 予算額 2,152,860千円

寄居スマート I C 西地区産業団地整備事業

担当 地域整備課 計画・造成担当
内線 7117

1 目 的

産業集積による地域経済の活性化を図るため、(仮称)寄居パーキングエリアスマート I C (平成 28 年度開設予定) の近接地で産業団地の整備を行う。

2 事業内容

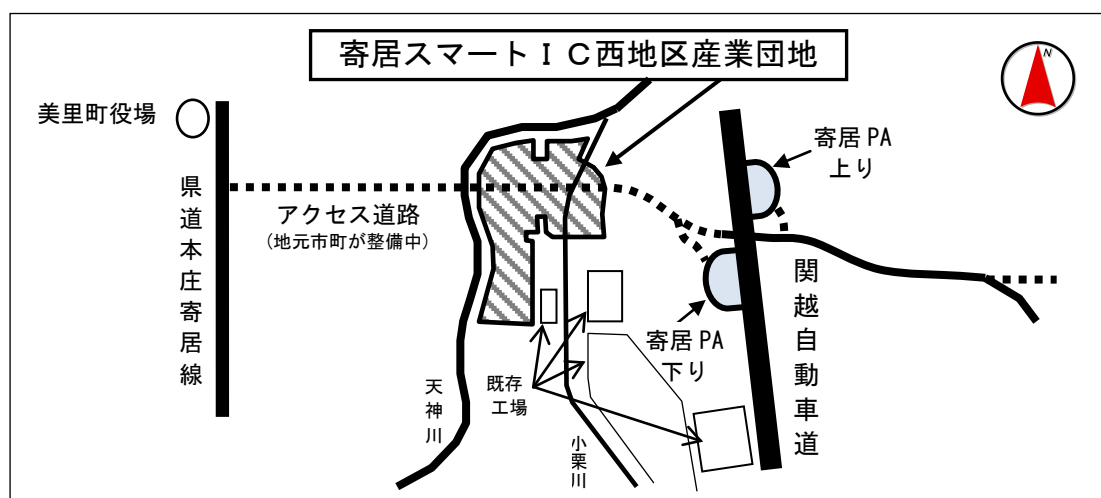
(1) 全体計画

- ・事業箇所 児玉郡美里町甘粕 (あまがす)、古郡 (ふるごおり) 地内
- ・事業期間 平成 28 年度～平成 30 年度
- ・施行面積 約 14.8 ha (分譲面積 約 11.4 ha)
- ・総事業費 約 18 億円 (継続費)
- ・スケジュール

平成 28 年度	平成 29 年度	平成 30 年度
環境調査		
開発協議		
用地買収		
造成工事等		

(2) 平成 28 年度事業

- ・環境調査 (動植物、水質、騒音・振動等)、開発協議図書の作成
- ・用地買収
- ・仮設道路工事



3 予算額 608,942 千円