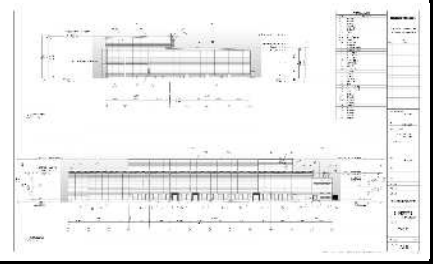


CASBEE[®] - 建築(新築)

評価結果

使用評価マニュアル: CASBEE-建築(新築)2016年版、CASBEE埼玉県2016年版 使用評価ソフト: CASBEE-BD_NC_2016(v2.1)

1-1 建物概要		1-2 外観	
建物名称	(仮称)蓮田物流倉庫計画	階数	地上2F
建設地	埼玉県蓮田市	構造	S造
用途地域	都市計画区域、防火地域指定なし	平均居住人員	100人
地域区分	5地域	年間使用時間	2,120時間/年(想定値)
建物用途	事務所・工場	評価の段階	実施設計段階評価
竣工年	2022年1月 予定	評価の実施日	2019年7月22日
敷地面積	16,379 m ²	作成者	西川学
建築面積	7,527 m ²	確認日	2019年7月29日
延床面積	21,295 m ²	確認者	佐津川 聡



2-1 建築物の環境効率(BEEランク&チャート)

BEE = 0.8

S: A: B+: B: C:

2-2 ライフサイクルCO₂(温暖化影響チャート)

標準計算

このグラフは、LR3中の「地球温暖化への配慮」の内容を、一般的な建物(参照値)と比べたライフサイクルCO₂排出量の目安で示したものです

2-3 大項目の評価(レダ-チャート)

2-4 中項目の評価(バーチャート)

Q 環境品質 Qのスコア = 2.7

Q1 室内環境

Q1のスコア = 3.1

Q2 サービス性能

Q2のスコア = 3.2

Q3 室外環境(敷地内)

Q3のスコア = 2.0

LR 環境負荷低減性 LRのスコア = 3.0

LR1 エネルギー

LR1のスコア = 3.3

LR2 資源・マテリアル

LR2のスコア = 2.7

LR3 敷地外環境

LR3のスコア = 2.9

3 設計上の配慮事項		
総合	耐用年数高い材料を使用し、ライフサイクルコストを低減している。また断熱性能が高いため省エネルギー性が高い。	その他 特になし。
Q1 室内環境	ブラインドに、庇を組合せてグレアを制御。事務室の照度が500lx以上1000lx未満。 Fを使用している。また、大きい開口が設置されている。	Q2 サービス性能 事務室の天井高: 2.7m。そして、耐用年数が高い外壁仕上げ材、内装仕上げ材、給排水配管材を使用している。また、階高は3.9m以上、荷重は4500N/m ² 以上。
LR1 エネルギー	外皮性能が高い。B E I m = 0.74。	Q3 室外環境(敷地内) 特になし。
	LR2 資源・マテリアル 発泡剤を用いた断熱材等を使用していない。	LR3 敷地外環境 ライフサイクルCO ₂ 排出率が、一般的な建物(参照値)に対して84%。

CASBEE: Comprehensive Assessment System for Built Environment Efficiency (建築環境総合性能評価システム)
 Q: Quality (建築物の環境品質), L: Load (建築物の環境負荷), LR: Load Reduction (建築物の環境負荷低減性), BEE: Built Environment Efficiency (建築物の環境効率)
 「ライフサイクルCO₂」とは、建築物の部材生産・建設から運用、改修、解体廃棄に至る一生の間の二酸化炭素排出量を、建築物の寿命年数で除した年間二酸化炭素排出量のこと
 評価対象のライフサイクルCO₂排出量は、Q2, LR1, LR2中の建築物の寿命、省エネルギー、省資源などの項目の評価結果から自動的に算出される

CASBEE-建築(新築)2016年版、CAS
(仮称)蓮田物流倉庫計画

欄に数値またはコメントを記入

使用評価マニュアル CASBEE-建築(新築)2016年版、C
評価ソフト: CASBEE-BD_NC_2016(v2.1)

スコアシート 実施設計段階						
配慮項目	環境配慮設計の概要記入欄	評価点	重み係数	評価点	重み係数	全体
		Q 建築物の環境品質				
Q1 室内環境			0.30		-	3.1
1 音環境		3.0	0.15		-	3.0
1.1 室内騒音レベル		3.0	0.40	3.0	-	
1.2 遮音		3.0	0.40		-	
1 開口部遮音性能		3.0	0.60	3.0	-	
2 界壁遮音性能		3.0	0.40	3.0	-	
3 界床遮音性能(軽量衝撃源)		3.0	-	3.0	-	
4 界床遮音性能(重量衝撃源)		3.0	-	3.0	-	
1.3 吸音		3.0	0.20	3.0	-	
2 温熱環境		3.0	0.35		-	3.0
2.1 室温制御		3.0	0.50		-	
1 室温		3.0	0.38	3.0	-	
2 外皮性能		3.0	0.25	3.0	-	
3 ソーン別制御性		3.0	0.38		-	
2.2 湿度制御		3.0	0.20	3.0	-	
2.3 空調方式		3.0	0.30	3.0	-	
3 光・視環境		3.0	0.25		-	3.0
3.1 昼光利用		1.8	0.30		-	
1 昼光率		1.0	0.60	3.0	-	
2 方位別開口		-	-	3.0	-	
3 昼光利用設備		3.0	0.40	3.0	-	
3.2 グレア対策		4.0	0.30		-	
1 昼光制御	ブラインドに、庇を組合せてグレアを制御。	4.0	1.00	3.0	-	
3.3 照度	事務室の照度が500lx以上1000lx未満。	4.0	0.15	3.0	-	
3.4 照明制御		3.0	0.25	3.0	-	
4 空気質環境		3.5	0.25		-	3.5
4.1 発生源対策		4.0	0.50		-	
1 化学汚染物質	F を使用している。	4.0	1.00	3.0	-	
4.2 換気		3.0	0.30		-	
1 換気量		3.0	0.33	3.0	-	
2 自然換気性能	大きな開口が設置されている。	5.0	0.33	3.0	-	
3 取り入れ外気への配慮		1.0	0.33	3.0	-	
4.3 運用管理		3.0	0.20		-	
1 CO ₂ の監視		3.0	0.50		-	
2 喫煙の制御		3.0	0.50		-	
Q2 サービス性能			0.30		-	3.2
1 機能性		2.6	0.40		-	2.6
1.1 機能性・使いやすさ		3.0	0.40		-	
1 広さ・収納性		3.0	0.33	3.0	-	
2 高度情報通信設備対応		3.0	0.33	3.0	-	
3 パリアフリー計画		3.0	0.33		-	
1.2 心理性・快適性		2.6	0.30		-	
1 広さ感・景観	事務室の天井高:2.7m。	4.0	0.33	3.0	-	
2 リフレッシュスペース		3.0	0.33		-	
3 内装計画		1.0	0.33		-	
1.3 維持管理		2.0	0.30		-	
1 維持管理に配慮した設計		2.0	0.50		-	
2 維持管理用機能の確保		2.0	0.50		-	
2 耐用性・信頼性		3.2	0.30		-	3.2
2.1 耐震・免震・制震・制振		3.0	0.50		-	
1 耐震性(建物のこわれにくさ)		3.0	0.80		-	
2 免震・制震・制振性能		3.0	0.20		-	
2.2 部品・部材の耐用年数		3.9	0.30		-	
1 躯体材料の耐用年数		3.0	0.20		-	
2 外壁仕上げ材の補修必要間隔	耐用年数が高い外壁仕上げ材を使用している。	5.0	0.20		-	
3 主要内装仕上げ材の更新必要間隔	耐用年数が高い内装仕上げ材を使用している。	4.0	0.10		-	
4 空調換気ダクトの更新必要間隔		3.0	0.10		-	
5 空調・給排水配管の更新必要間隔	耐用年数が高い給排水配管材を使用している。	5.0	0.20		-	
6 主要設備機器の更新必要間隔		3.0	0.20		-	
2.4 信頼性		2.8	0.20		-	
1 空調・換気設備		3.0	0.20		-	
2 給排水・衛生設備		3.0	0.20		-	
3 電気設備		3.0	0.20		-	
4 機械・配管支持方法		3.0	0.20		-	
5 通信・情報設備		2.0	0.20		-	

3 対応性・更新性			4.0	0.30	-	-	4.0
3.1 空間のゆとり			4.6	0.30	-	-	
1	階高のゆとり	階高は3.9m以上。	5.0	0.60	3.0	-	
2	空間の形状・自由さ	空間の形状・自由さがある。	4.0	0.40	3.0	-	
3.2 荷重のゆとり		荷重は4500N/㎡以上。	5.0	0.30	3.0	-	
3.3 設備の更新性			3.0	0.40	-	-	
1	空調配管の更新性		3.0	0.20	-	-	
2	給排水管の更新性		3.0	0.20	-	-	
3	電気配線の更新性		3.0	0.10	-	-	
4	通信配線の更新性		3.0	0.10	-	-	
5	設備機器の更新性		3.0	0.20	-	-	
6	バックアップスペースの確保		3.0	0.20	-	-	
Q3 室外環境(敷地内)			-	0.40	-	-	2.0
1 生物環境の保全と創出			2.0	0.30	-	-	2.0
2 まちなみ・景観への配慮			2.0	0.40	-	-	2.0
3 地域性・アメニティへの配慮			2.0	0.30	-	-	2.0
3.1 地域性への配慮、快適性の向上			2.0	0.50	-	-	
3.2 敷地内温熱環境の向上			2.0	0.50	-	-	
LR 建築物の環境負荷低減性			-	-	-	-	3.0
LR1 エネルギー			-	0.40	-	-	3.3
1 建物外皮の熱負荷抑制		外皮性能が高い。	5.0	0.01	-	-	5.0
2 自然エネルギー利用			3.0	0.12	-	-	3.0
3 設備システムの高効率化		[BEI][BEIm] = 0.74	3.6	0.62	-	-	3.6
4 効率的運用			3.0	0.25	-	-	3.0
集合住宅以外の評価			3.0	1.00	-	-	
4.1	モニタリング		3.0	0.50	-	-	
4.2	運用管理体制		3.0	0.50	-	-	
集合住宅の評価			3.0	-	-	-	
4.1	モニタリング		3.0	-	-	-	
4.2	運用管理体制		3.0	-	-	-	
LR2 資源・マテリアル			-	0.30	-	-	2.7
1 水資源保護			3.0	0.20	-	-	3.0
1.1 節水			3.0	0.40	-	-	
1.2 雨水利用・雑排水等の利用			3.0	0.60	-	-	
1	雨水利用システム導入の有無		3.0	0.70	-	-	
2	雑排水等利用システム導入の有無		3.0	0.30	-	-	
2 非再生性資源の使用量削減			2.4	0.60	-	-	2.4
2.1 材料使用量の削減			2.0	0.10	-	-	
2.2 既存建築躯体等の継続使用			3.0	0.20	-	-	
2.3 躯体材料におけるリサイクル材の使用			3.0	0.20	-	-	
2.4 躯体材料以外におけるリサイクル材の使用			1.0	0.20	-	-	
2.5 持続可能な森林から産出された木材			2.0	0.10	-	-	
2.6 部材の再利用可能性向上への取組み			3.0	0.20	-	-	
3 汚染物質含有材料の使用回避			3.7	0.20	-	-	3.7
3.1 有害物質を含まない材料の使用			3.0	0.30	-	-	
3.2 フロン・ハロンの回避			4.0	0.70	-	-	
1	消火剤		-	-	-	-	
2	発泡剤(断熱材等)	発泡剤を用いた断熱材等を使用していない。	5.0	0.50	-	-	
3	冷媒		3.0	0.50	-	-	
LR3 敷地外環境			-	0.30	-	-	2.9
1 地球温暖化への配慮		ライフサイクルCO2排出率が、一般的な建物(参照値)に対して84%。	3.6	0.33	-	-	3.6
2 地域環境への配慮			2.2	0.33	-	-	2.2
2.1 大気汚染防止			3.0	0.25	-	-	
2.2 温熱環境悪化の改善			2.0	0.50	-	-	
2.3 地域インフラへの負荷抑制			2.0	0.25	-	-	
1	雨水排水負荷低減		3.0	0.25	-	-	
2	汚水処理負荷抑制		3.0	0.25	-	-	
3	交通負荷抑制		1.0	0.25	-	-	
4	廃棄物処理負荷抑制		1.0	0.25	-	-	
3 周辺環境への配慮			3.0	0.33	-	-	3.0
3.1 騒音・振動・悪臭の防止			3.0	0.40	-	-	
1	騒音		3.0	1.00	-	-	
2	振動		-	-	-	-	
3	悪臭		-	-	-	-	
3.2 風害、砂塵、日照障害の抑制			3.0	0.40	-	-	
1	風害の抑制		3.0	0.70	-	-	
2	砂塵の抑制		3.0	-	-	-	
3	日照障害の抑制		3.0	0.30	-	-	
3.3 光害の抑制			3.0	0.20	-	-	
1	屋外照明及び屋内照明のうち外に漏れる光への対策		3.0	0.70	-	-	
2	星光の建物外壁による反射光(グレア)への対策		3.0	0.30	-	-	

CASBEE埼玉県

重点項目シート






使用評価ソフトバージョン

CASBEE埼玉県2016年版

1 建物概要

建物名称	(仮称)蓮田物流倉庫計画	BEE	0.8	BEEランク
------	--------------	-----	-----	--------

2 重点項目の評価

ライフサイクルCO ₂ の削減のスコア		緑の保全・創出のスコア		
3.6	+	2.0	= 5.6	
重点項目の各スコアの合計点				
がんばろう 6.0未満 	良い 6.0以上 	非常によい 6.8以上 	すばらしい 8.0以上 	

3 重点項目についての環境配慮概要

(1) ライフサイクルCO₂の削減		スコア平均	3.6
< CASBEE埼玉県の対応する配慮項目とスコア >			
LR3 敷地外環境対策	1. 地球温暖化への配慮	スコア	3.6
< 配慮した内容を記述 >			
(2) 緑の保全・創出		スコア平均	2.0
< CASBEE埼玉県の対応する配慮項目とスコア >			
Q3 室外環境(敷地内)	1. 生物環境の保全と創出	スコア	2.0
Q3 室外環境(敷地内)	3.2 敷地内温熱環境の向上	スコア	2.0
LR3 敷地外環境	2.2 温熱環境悪化の改善	スコア	2.0
< 配慮した内容を記述 >			

: 入力欄