

感染症患者発生情報（週報）

埼玉県内情報 2020 年 第 13 週（3月23日~3月29日）

<全数把握対象疾患の患者情報>

一類及び二類（結核を除く）感染症	報告なし
指定感染症 新型コロナウイルス感染症	33 人
類型	患者 29 人、無症状病原体保有者 4 人
推定感染地域	国内 25 人、国外 8 人
三類感染症 腸管出血性大腸菌感染症	1 人 類型 患者、血清型 O157
四類感染症 E 型肝炎	1 人 推定感染地域 国内
レジオネラ症	1 人 病型 無症状病原体保有者
五類感染症 アメーバ赤痢	1 人 病型 腸管アメーバ症
カルバペナム耐性腸内細菌科細菌感染症	3 人 菌種 <i>Klebsiella</i> sp. 2 人、 <i>Enterobacter</i> sp. 1 人
急性脳炎	1 人 病原体 不明
後天性免疫不全症候群	1 人 病型 無症状病原体保有者
梅毒	5 人 病型 早期顕症 期 2 人、晩期顕症 1 人 無症状病原体保有者 2 人
百日咳	4 人 年齢階級 1 歳未満 1 人、8 歳 1 人、9 歳 1 人、 80 歳代 1 人

<定点把握対象疾患の患者情報>

全ての小児科及び内科定点把握対象疾患の定点当たり報告数は、例年並み以下であった。

眼科定点報告疾患では、急性出血性結膜炎 2 人、流行性角結膜炎 13 人の報告があった。基幹定点報告疾患では、細菌性髄膜炎 1 人、マイコプラズマ肺炎 4 人の報告があった。

1 この情報に関する御質問・御意見等がございましたら、衛生研究所 感染症情報担当者会議(感染症疫学情報担当) TEL: 0493-59-9325
FAX: 0493-59-9613 e-mail: p5349952@pref.saitama.lg.jp まで御連絡ください。

2 全国の感染症発生動向に関する情報は、国立感染症研究所の感染症疫学センターホームページ(URL: <http://www.nih.go.jp/niid/ja/from-idsc.html>) で御覧になれます。

注目すべき疾患

- 新型コロナウイルス感染症 -

表 年齢階級別週別届出数（第1週～第13週：診断週集計）

	10歳未満	10歳代	20歳代	30歳代	40歳代	50歳代	60歳代	70歳代	80歳以上	合計	累計
第1～10週	1			2	3	1	3			10	10
第11週		3	2	4	3	5	4	3		24	34
第12週			2		5	5	2	1	4	19	53
第13週	1	2	7	2	4	7	6	3	1	33	86

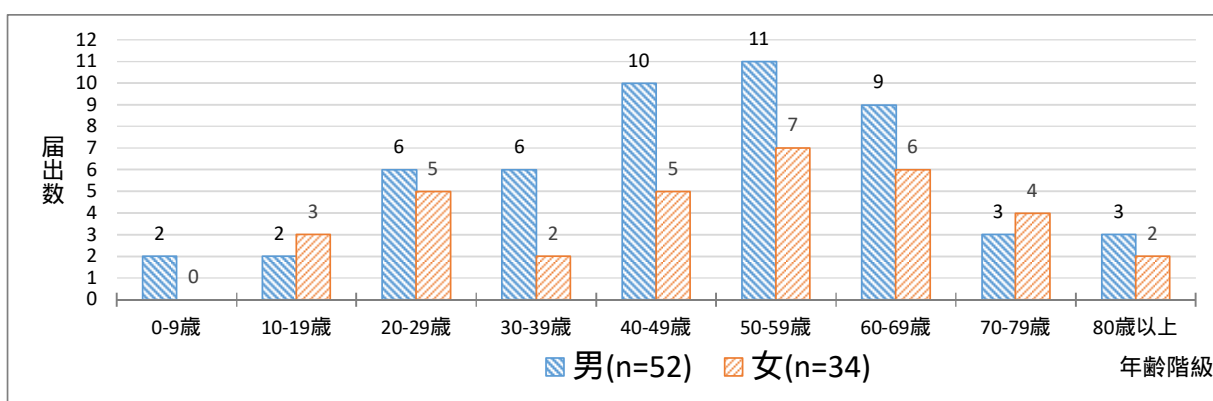


図 年齢階級別性別届出数（第1週～第13週：診断週集計）

患者の詳細情報については、県ホームページに掲載している「[記者発表資料（埼玉県内での陽性確認者数等）](https://www.pref.saitama.lg.jp/a0701/covid19/press_release.html)（https://www.pref.saitama.lg.jp/a0701/covid19/press_release.html）をご覧ください。

感染症発生状況(全数把握対象疾患)
(第13週)

(2020年3月31日 15:00集計)

	今週 届出	累 計	2019年 累計		今週 届出	累 計	2019年 累計
一類感染症							
エボラ出血熱				ベスト			
クリミア・コンゴ出血熱				マールブルグ病			
痘そう				ラッサ熱			
南米出血熱							
二類感染症							
急性灰白髄炎				中東呼吸器症候群(MERS)			
結核*1	-	-	1244	鳥インフルエンザ(H5N1)			
ジフテリア				鳥インフルエンザ(H7N9)			
重症急性呼吸器症候群(SARS)							
三類感染症							
コレラ				腸チフス			1
細菌性赤痢		5	6	パラチフス			4
腸管出血性大腸菌感染症	1	8	152				
四類感染症							
E型肝炎	1	14	21	東部ウマ脳炎			
ウエストナイル熱				鳥インフルエンザ(H5N1及びH7N9を除く)			
A型肝炎		2	14	ニパウイルス感染症			
エキノкокクス症				日本紅斑熱			1
黄熱				日本脳炎			
オウム病				ハンタウイルス肺症候群			
オムスク出血熱				Bウイルス病			
回帰熱				鼻疽			
キャサナル森林病				ブルセラ症			
Q熱				ベネズエラウマ脳炎			
狂犬病				ヘンドラウイルス感染症			
コクシジオイデス症				発しんチフス			
サル痘				ポツリヌス症			1
ジカウイルス感染症				マラリア			2
重症熱性血小板減少症候群				野兔病			
腎症候性出血熱				ライム病			
西部ウマ脳炎				リッサウイルス感染症			
ダニ媒介脳炎				リフトバレー熱			
炭疽				類鼻疽			1
チクングニア熱			3	レジオネラ症	1	13	117
つつが虫病			1	レプトスピラ症			1
デング熱		2	16	ロッキー山紅斑熱			
五類感染症							
アメーバ赤痢	1	8	36	侵襲性肺炎球菌感染症		28	137
ウイルス性肝炎(E型・A型を除く)		2	5	水痘(入院例に限る)		6	17
カルバペネム耐性腸内細菌科細菌感染症	3	14	90	先天性風しん症候群			1
急性弛緩性麻痺(急性灰白髄炎を除く)			4	梅毒	5	30	205
急性脳炎	1	14	59	播種性クリプトコックス症		1	9
クリプトスポリジウム症				破傷風			4
クロイツフェルト・ヤコブ病			8	バンコマイシン耐性黄色ブドウ球菌感染症			
劇症型溶血性レンサ球菌感染症		13	30	バンコマイシン耐性腸球菌感染症			2
後天性免疫不全症候群	1	6	46	百日咳	4	66	704
ジアルジア症				風しん		3	198
侵襲性インフルエンザ菌感染症		6	17	麻しん			35
侵襲性髄膜炎菌感染症		2		薬剤耐性アシネトバクター感染症			1
指定感染症				新型コロナウイルス感染症*2	33	86	

累計は診断日で集計

*1 結核は月単位で集計、別に掲載します。

*2 チャーター便による帰国邦人(その濃厚接触者を含む)4人を含みます。なお、記者発表資料等については、県ホームページ「記者発表資料(埼玉県内での陽性確認者数等)」

(https://www.pref.saitama.lg.jp/a0701/covid19/press_release.html)を参照してください。

保健所	感染症発生動向調査 週情報 (2020年第13週) 3月23日~3月29日										保	健	所					
	インフルエンザ # 1	RSウイルス感染症	咽頭結膜熱	A群溶血性球菌咽頭炎	水痘	手足口病	伝染性紅斑	突発性発しん	ヘルパンギーナ	流行性耳下腺炎				急性出血性結膜炎	流行性角結膜炎	細菌性髄膜炎 # 2	無菌性髄膜炎	マイコプラズマ肺炎
全	62	11	37	217	393	54	6	15	43	1	13	2	13	1	4	-	-	-
報定	0.25	0.07	0.24	1.38	2.50	0.34	0.04	0.10	0.27	0.01	0.08	0.05	0.33	0.09	0.36	-	-	-
報定	3	-	4	28	38	5	-	1	8	-	2	-	-	-	-	-	-	-
報定	0.13	-	0.27	1.87	2.53	0.33	-	0.07	0.53	-	0.13	-	-	-	-	-	-	-
報定	-	-	5	14	20	7	-	-	1	-	1	1	2	*	*	*	*	*
報定	-	-	0.42	1.17	1.67	0.58	-	-	0.08	-	0.33	0.67	*	*	*	*	*	*
報定	-	-	-	5	19	1	-	1	2	-	-	-	-	-	-	-	-	-
報定	-	-	-	1.00	3.80	0.20	-	0.20	0.40	-	-	-	-	-	-	-	-	-
報定	1	-	1	-	-	-	-	-	-	-	-	*	*	-	-	-	-	-
報定	0.20	-	0.33	-	-	-	-	-	-	-	-	*	*	-	-	-	-	-
報定	5	-	-	1	1	2	-	-	-	-	-	-	1	-	-	-	-	-
報定	0.71	-	-	0.25	0.25	0.50	-	-	-	-	-	-	1.00	-	-	-	-	-
報定	15	1	-	14	54	5	-	2	2	-	1	-	1	-	-	-	-	-
報定	1.15	0.13	-	1.75	6.75	0.63	-	0.25	0.25	-	0.13	-	0.50	-	-	-	-	-
報定	-	-	-	3	4	1	-	-	2	-	-	-	2	*	*	*	*	*
報定	-	-	-	0.50	0.67	0.17	-	-	0.33	-	-	-	2.00	*	*	*	*	*
報定	10	-	-	10	16	6	-	3	-	-	2	-	-	*	*	*	*	*
報定	1.00	-	-	1.67	2.67	1.00	-	0.50	-	-	0.33	-	-	*	*	*	*	*
報定	8	7	4	13	10	-	1	-	1	-	1	-	-	-	2	-	-	-
報定	0.57	0.78	0.44	1.44	1.11	-	0.11	-	0.11	-	0.11	-	-	-	2.00	-	-	-
報定	2	-	1	11	3	6	1	1	3	-	-	-	-	-	-	-	-	-
報定	0.20	-	0.17	1.83	0.50	1.00	0.17	0.17	0.50	-	-	-	-	-	-	-	-	-
報定	6	-	1	17	35	2	-	2	1	-	-	-	-	*	*	*	*	*
報定	0.32	-	0.08	1.42	2.92	0.17	-	0.17	0.08	-	-	-	-	*	*	*	*	*
報定	-	-	3	18	25	4	2	-	3	-	1	-	1	-	-	-	-	-
報定	-	-	0.23	1.38	1.92	0.31	0.15	-	0.23	-	0.08	-	0.25	-	-	-	-	-
報定	3	-	-	10	9	1	-	-	-	-	-	-	-	*	*	*	*	*
報定	0.60	-	-	5.00	4.50	0.50	-	-	-	-	-	-	-	*	*	*	*	*
報定	-	-	-	11	8	2	-	-	1	-	-	-	-	*	*	*	*	*
報定	-	-	-	1.38	1.00	0.25	-	-	0.13	-	-	-	-	*	*	*	*	*
報定	1	1	2	14	3	1	-	2	4	-	-	-	-	-	2	-	-	-
報定	0.08	0.13	0.25	1.75	0.38	0.13	-	0.25	0.50	-	-	-	-	-	2.00	-	-	-
報定	7	1	11	33	81	4	-	1	2	1	2	-	1	-	-	-	-	-
報定	0.35	0.08	0.85	2.54	6.23	0.31	-	0.08	0.15	0.08	0.15	-	0.25	-	-	-	-	-
報定	1	1	5	15	67	7	2	2	13	-	4	1	5	1	-	-	-	-
報定	0.02	0.04	0.19	0.56	2.48	0.26	0.07	0.07	0.48	-	0.15	0.13	0.63	1.00	-	-	-	-

(- : 0.00) #1 鳥インフルエンザを除く #2 真菌性を含む #3 オウム病を除く 3月 31日 14:30 集計

感染症発生動向調査週情報 報告患者数 年齢別 (2020年第13週 3月23日～3月29日)

	年齢別																				
	合計	-6ヵ月	12ヵ月	1歳	2歳	3歳	4歳	5歳	6歳	7歳	8歳	9歳	10-14歳	15-19歳	20-29歳	30-39歳	40-49歳	50-59歳	60-69歳	70-79歳	80歳以上
インフルエンザ #1	62	1	-	4	5	4	4	4	9	8	1	2	-	3	5	6	2	3	-	-	-
合計	-6ヵ月	12ヵ月	1歳	2歳	3歳	4歳	5歳	6歳	7歳	8歳	9歳	10-14歳	15-19歳	20-29歳	30-39歳	40-49歳	50-59歳	60-69歳	70-79歳	80歳以上	
RSウイルス感染症	11	1	2	4	3	1	-	-	-	-	-	-	-	-	-	-	-	-	-	-	-
咽頭結膜熱	37	-	1	10	9	7	3	2	2	-	-	-	2	-	-	-	-	-	-	-	1
A群溶血性レンサ球菌咽頭炎	217	-	-	7	18	25	30	30	30	15	17	15	16	2	12	-	-	-	-	-	-
感染性胃腸炎	393	4	19	34	41	44	46	33	29	20	19	8	35	10	51	-	-	-	-	-	-
水痘	54	1	4	2	2	-	7	11	7	7	3	5	4	1	-	-	-	-	-	-	-
手足口病	6	-	-	2	-	1	1	1	1	-	-	-	-	-	-	-	-	-	-	-	-
伝染性紅斑	15	-	-	-	1	2	2	1	4	-	3	-	2	-	-	-	-	-	-	-	-
突発性発しん	43	2	10	24	3	4	-	-	-	-	-	-	-	-	-	-	-	-	-	-	-
ヘルパンギーナ	1	-	-	1	-	-	-	-	-	-	-	-	-	-	-	-	-	-	-	-	-
流行性耳下腺炎	13	-	1	-	-	1	2	3	4	-	-	1	-	1	-	-	-	-	-	-	-
合計	-6ヵ月	12ヵ月	1歳	2歳	3歳	4歳	5歳	6歳	7歳	8歳	9歳	10-14歳	15-19歳	20-29歳	30-39歳	40-49歳	50-59歳	60-69歳	70-79歳	80歳以上	
急性出血性結膜炎	2	-	-	-	-	-	-	-	-	-	-	-	-	-	-	-	1	-	-	-	1
流行性角結膜炎	13	-	-	-	1	-	-	-	2	-	-	-	-	-	1	2	4	-	-	-	3
合計	0歳	1-4歳	5-9歳	10-14歳	15-19歳	20-24歳	25-29歳	30-34歳	35-39歳	40-44歳	45-49歳	50-54歳	55-59歳	60-64歳	65-69歳	70歳以上					
細菌性髄膜炎 #3	1	-	-	-	-	-	-	-	-	-	-	-	-	1	-	-	-	-	-	-	-
無菌性髄膜炎	-	-	-	-	-	-	-	-	-	-	-	-	-	-	-	-	-	-	-	-	-
マイコプラズマ肺炎	4	-	-	2	-	-	1	-	-	-	1	-	-	-	-	-	-	-	-	-	-
クラミジア肺炎 #4	-	-	-	-	-	-	-	-	-	-	-	-	-	-	-	-	-	-	-	-	-
ロタウイルス感染症	-	-	-	-	-	-	-	-	-	-	-	-	-	-	-	-	-	-	-	-	-
インフルエンザ(入院)	-	-	-	-	-	-	-	-	-	-	-	-	-	-	-	-	-	-	-	-	-

表中の数値は各定点からの報告数 (- : 0)

#1 鳥インフルエンザを除く

#2 真菌性を含む

#3 オウム病を除く

全国・関東情報

第11週 (3月9日～3月15日)

令和2年4月1日

<全国情報>

インフルエンザ: 定点当たり報告数は第5週以降減少が続いている。都道府県別の上位3位は岩手県(5.64)、石川県(2.90)、青森県(2.72)である。基幹定点からのインフルエンザ入院サーベイランスにおける報告数は48例と前週と比較して減少した。都道府県別では24都道府県から報告があり、年齢別では0歳(1例)、1～9歳(21例)、10代(4例)、20代(3例)、30代(2例)、50代(1例)、60代(2例)、70代(5例)、80歳以上(9例)であった。

小児科定点報告疾患(主なもの): RSウイルス感染症の定点当たり報告数は3週連続で減少した。都道府県別の上位3位は山口県(1.04)、高知県(0.83)、新潟県(0.74)である。咽頭結膜熱の定点当たり報告数は減少した。都道府県別の上位3位は鹿児島県(1.07)、宮崎県(0.94)、佐賀県(0.70)である。A群溶血性レンサ球菌咽頭炎の定点当たり報告数は3週連続で減少した。都道府県別の上位3位は富山県(6.86)、石川県(6.52)、新潟県(5.77)である。感染性胃腸炎の定点当たり報告数は第5週以降減少が続いている。都道府県別の上位3位は大分県(6.58)、香川県(5.54)、福井県(5.52)である。手足口病の定点当たり報告数は増加した。都道府県別の上位3位は秋田県(0.43)、宮崎県(0.42)、岩手県(0.39)である。伝染性紅斑の定点当たり報告数は増加した。都道府県別の上位3位は福井県(1.04)、大分県(1.03)、鳥取県(0.84)である。ヘルパンギーナの定点当たり報告数は減少した。都道府県別の上位3位は沖縄県(0.18)、大分県(0.11)、長崎県(0.09)である。流行性耳下腺炎の定点当たり報告数は2週連続で増加した。都道府県別の上位3位は愛媛県(0.43)、高知県(0.17)、岩手県(0.15)である。

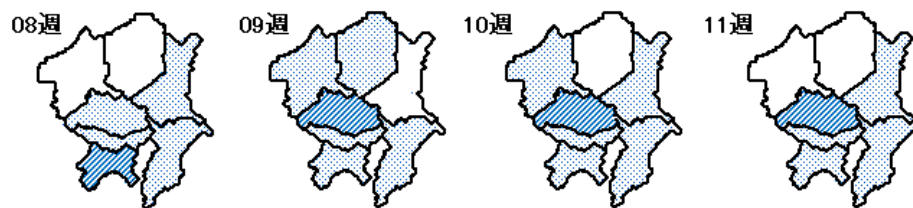
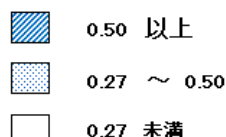
基幹定点報告疾患: マイコプラズマ肺炎の定点当たり報告数は増加し、過去5年間の同時期(前週、当該週、後週)と比較してやや多い。都道府県別の上位3位は京都府(1.57)、群馬県(1.44)、栃木県(1.29)である。感染性胃腸炎(ロタウイルスに限る)の定点当たり報告数は横ばいであった。7道県から10例報告があり、年齢別では0歳(2例)、1～4歳(6例)、5～9歳(2例)であった。

Infectious Diseases Weekly Report Japan 2020年 第11週(3月9日～3月15日): 通巻第22巻 第11号 より

<関東情報>

水痘の定点当たり報告数は、埼玉県(0.65)からの報告が多い。

水痘



		2020年 11週								
		全国	関東地域	茨城県	栃木県	群馬県	埼玉県	千葉県	東京都	神奈川県
インフルエンザ #1	報告数	6,379	1,431	61	27	89	361	170	372	351
	定点当たり	1.29	0.94	0.51	0.36	1.02	1.41	0.79	0.90	0.98
RSウイルス感染症	報告数	768	145	13	9	3	21	16	42	41
	定点当たり	0.24	0.15	0.17	0.19	0.06	0.13	0.12	0.16	0.18
咽頭結膜熱	報告数	945	201	26	2	19	54	22	38	40
	定点当たり	0.30	0.21	0.35	0.04	0.35	0.34	0.16	0.15	0.17
A群溶血性レンサ球菌咽頭炎	報告数	7,328	2,091	150	52	110	405	397	549	428
	定点当たり	2.31	2.17	2.00	1.08	2.04	2.52	2.96	2.11	1.85
感染性胃腸炎	報告数	9,090	2,596	174	59	141	570	281	867	504
	定点当たり	2.87	2.70	2.32	1.23	2.61	3.54	2.10	3.33	2.18
水痘	報告数	1,110	386	22	11	13	105	57	102	76
	定点当たり	0.35	0.40	0.29	0.23	0.24	0.65	0.43	0.39	0.33
手足口病	報告数	290	65	2	2	6	15	8	20	12
	定点当たり	0.09	0.07	0.03	0.04	0.11	0.09	0.06	0.08	0.05
伝染性紅斑	報告数	829	104	9	11	9	16	16	23	20
	定点当たり	0.26	0.11	0.12	0.23	0.17	0.10	0.12	0.09	0.09
突発性発しん	報告数	841	244	18	15	19	35	16	71	70
	定点当たり	0.27	0.25	0.24	0.31	0.35	0.22	0.12	0.27	0.30
ヘルパンギーナ	報告数	55	10	1	-	-	1	2	6	-
	定点当たり	0.02	0.01	0.01	-	-	0.01	0.01	0.02	-
流行性耳下腺炎	報告数	157	49	5	4	4	10	7	9	10
	定点当たり	0.05	0.05	0.07	0.08	0.07	0.06	0.05	0.03	0.04
急性出血性結膜炎	報告数	5	2	-	-	-	2	-	-	-
	定点当たり	0.01	0.01	-	-	-	0.05	-	-	-
流行性角結膜炎	報告数	189	78	9	1	2	9	14	8	35
	定点当たり	0.27	0.38	0.53	0.08	0.13	0.22	0.40	0.22	0.70
細菌性髄膜炎 #2	報告数	13	2	-	-	1	-	-	1	-
	定点当たり	0.03	0.02	-	-	0.11	-	-	0.04	-
無菌性髄膜炎	報告数	11	1	-	-	-	-	-	1	-
	定点当たり	0.02	0.01	-	-	-	-	-	0.04	-
マイコプラズマ肺炎	報告数	203	48	6	9	13	7	5	6	2
	定点当たり	0.43	0.59	0.50	1.29	1.44	0.64	0.63	0.25	0.18
クラミジア肺炎 #3	報告数	1	-	-	-	-	-	-	-	-
	定点当たり	0.00	-	-	-	-	-	-	-	-
感染性胃腸炎(ロタウイルス)	報告数	10	-	-	-	-	-	-	-	-
	定点当たり	0.02	-	-	-	-	-	-	-	-

#1 鳥インフルエンザを除く

#2 真菌性を含む

#3 オウム病を除く

(-:0.00)



今シーズンのインフルエンザ

2020 年第 12 週(3 月 16 日～22 日)のインフルエンザの定点当たり報告数は 0.42 で、流行の目安である定点当たり 1.00 を下回りました。今シーズン(2019-2020 年)の流行は、ピークの高さ及び流行期における定点当たり累積患者数(214.33)が、過去 10 シーズンと比較して最も小さい流行でした(図 1)。今シーズンの流行期間(2019 年 11 月～2020 年 3 月)の患者の年齢分布は、11 月～1 月は 15 歳未満が 75%であったのに対し、2 月以降は 83%に増加しました(図 2)。病原体定点で流行期間に毎週採取された検体から検出されたインフルエンザウイルスは、AH1pdm09 が 450 件、AH3 が 6 件、B ビクトリア系統が 79 件で、B 山形系統は検出されませんでした。流行入りから 2 月中旬(第 8 週)までは AH1pdm09 が優勢で、2 月下旬(第 9 週)以降は B ビクトリア系統が優勢となりました(図 3)。

図1 インフルエンザ流行状況(埼玉県)

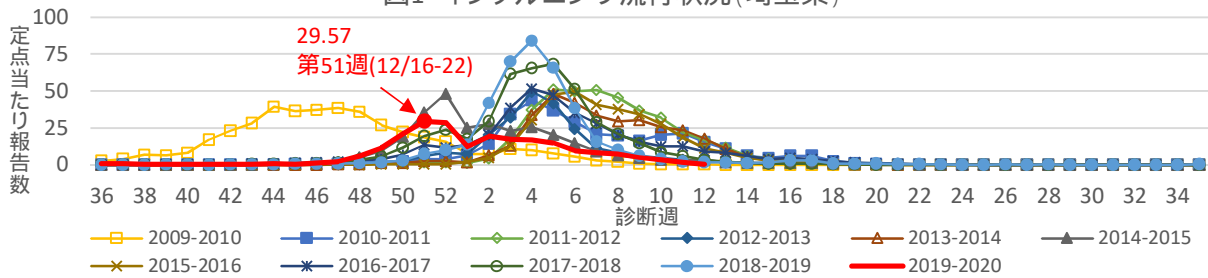


図2 流行期に報告された患者の年齢分布

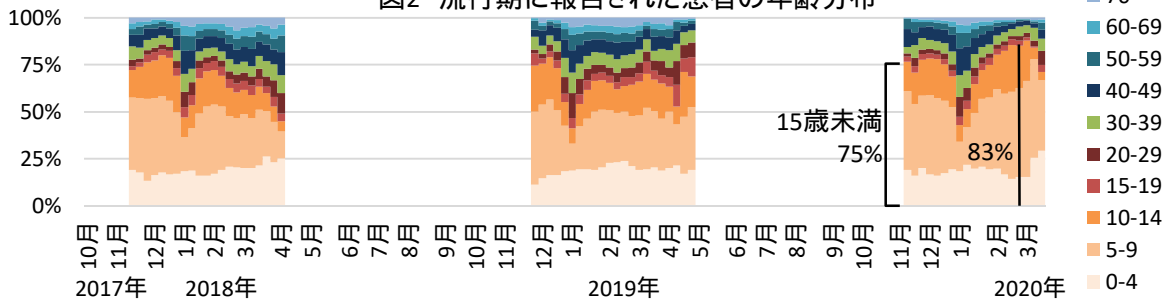
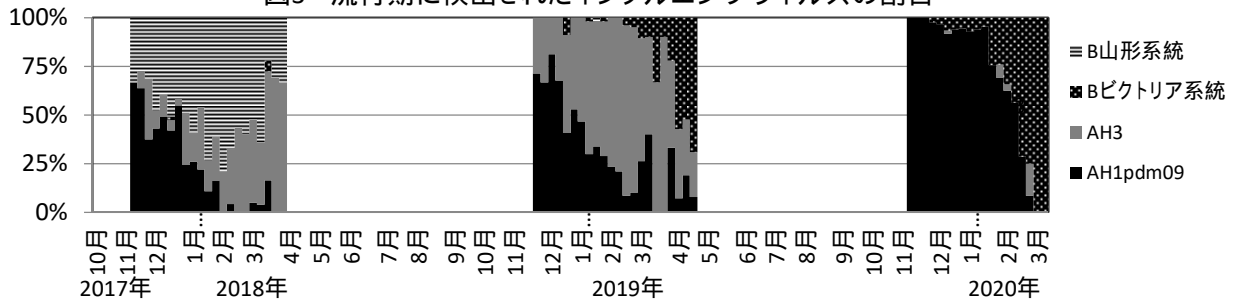


図3 流行期に検出されたインフルエンザウイルスの割合



患者の年齢分布と流行ウイルス型の分布の推移から、年齢によってウイルス型に対する感受性に違いがあったことが推測されました。病原体定点医療機関の先生方には引き続き検体採取(各月 1 検体)へのご協力をお願いします。

感染症発生動向調査 2020年

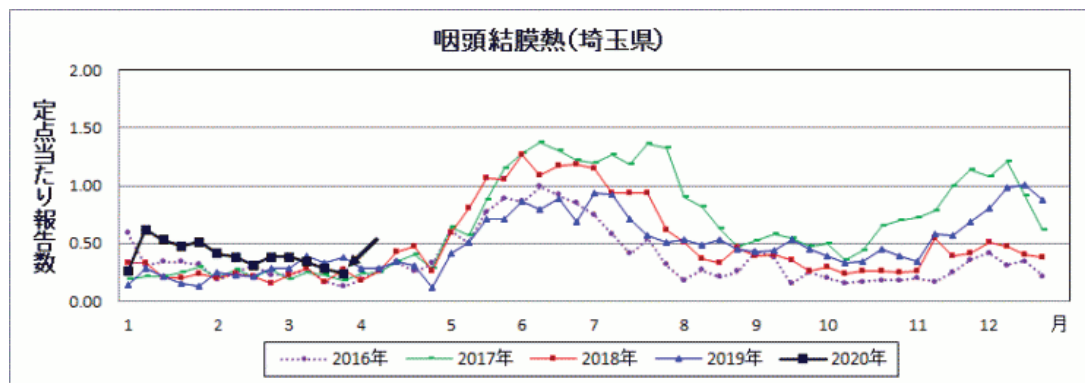
- [感染症の流行状況 2020年 第1週](#)
- [感染症の流行状況 2020年 第2週](#)
- [感染症の流行状況 2020年 第3週](#)
- [感染症の流行状況 2020年 第4週](#)
- [感染症の流行状況 2020年 第5週](#)
- [感染症の流行状況 2020年 第6週](#)
- [感染症の流行状況 2020年 第7週](#)
- [感染症の流行状況 2020年 第8週](#)
- [感染症の流行状況 2020年 第9週](#)
- [感染症の流行状況 2020年 第10週](#)
- [感染症の流行状況 2020年 第11週](#)
- [感染症の流行状況 2020年 第12週](#)

感染症の流行状況 2020年 第13週

2020年第13週（3月23日～3月29日）の要点 令和2年4月1日

咽頭結膜熱（プール熱）の定点当たり報告数は、前週と同水準でした。外出後の手洗い・うがいとともに、十分な休養をとるよう心がけてください。また、お子さんの体調がすぐれない時は、医療機関に電話で相談の上、早目に受診してください。

- [インフルエンザに関する情報の掲載ページへ](#)
- [麻疹及び風しんに関する情報の掲載ページへ](#)



感染症流行状況

疾患	推移	流行状況	疾患	推移	流行状況
インフルエンザ	→	★	伝染性紅斑（りんご病）	→	★
RSウイルス感染症	→	★	突発性発しん	→	★
咽頭結膜熱（プール熱）	→	★	ヘルパンギーナ	→	★
A群溶血性レンサ球菌咽頭炎	→	★	流行性耳下腺炎（おたふくかぜ）	→	★
感染性胃腸炎	→	★	急性出血性結膜炎	→	★
水痘（みずぼうそう）	→	★	流行性角結膜炎	→	★
手足口病	→	★			

*1.推移、流行状況は、県内全域の傾向です。*2.推移は2週間前からの傾向を示します。（→:増減無し、↑:増加、↓:減少）*3.流行状況は今週の流行を示します。（小さい←★、★★、★★★→大きい）

疾患名をクリックすると、各疾患の流行状況のグラフがご覧いただけます。

全国の感染症発生動向状況については、国立感染症研究所のホームページ「[感染症疫学センター](#)」でご覧になれます。

この情報は毎週水曜日に更新する予定です。ただし、祝日等により変更の場合もあります。



埼玉県のマスコット コバトン