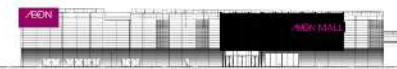


CASBEE[®]-建築(新築)

評価結果

使用評価マニュアル: CASBEE-建築(新築)2016年版、CASBEE-建築(新築)2016年版 使用評価ソフト: CASBEE-BD_NC_2016(v2.1)

1-1 建物概要		1-2 外観	
建物名称	イオンモール上尾 新築工事	階数	地上2F
建設地	埼玉県上尾市	構造	RC造
用途地域	準工業地域、工業地域	平均居住人員	50,000 人
地域区分	5地域	年間使用時間	5,500 時間/年(想定値)
建物用途	物販店、飲食店	評価の段階	実施設計段階評価
竣工年	2020年9月 予定	評価の実施日	2019年6月13日
敷地面積	64,913 m ²	作成者	清水建設株式会社関西支店一級建築士事務所
建築面積	24,801 m ²	確認日	2019年6月17日
延床面積	48,411 m ²	確認者	清水建設株式会社関西支店一級建築士事務所



2-1 建築物の環境効率(BEEランク&チャート)

BEE = 1.5

S: A: B+: B-: C:

2-2 ライフサイクルCO₂(温暖化影響チャート)

標準計算

このグラフは、LR3中の「地球温暖化への配慮」の内容を、一般的な建物(参照値)と比べたライフサイクルCO₂排出量の目安で示したものです

2-3 大項目の評価(レーダーチャート)

Q2 サービス性能

Q1 室内環境

Q3 室外環境(敷地内)

LR1 エネルギー

LR2 資源・マテリアル

LR3 敷地外環境

2-4 中項目の評価(バーチャート)

Q 環境品質 Qのスコア = 3.4

Q1 室内環境

Q1のスコア = 3.8

Q2 サービス性能

Q2のスコア = 3.6

Q3 室外環境(敷地内)

Q3のスコア = 2.8

LR 環境負荷低減性 LRのスコア = 3.3

LR1 エネルギー

LR1のスコア = 3.4

LR2 資源・マテリアル

LR2のスコア = 3.3

LR3 敷地外環境

LR3のスコア = 3.3

3 設計上の配慮事項		
総合	室内環境、サービス性能、エネルギー、を基本に標準的な配慮がなされた計画である。	その他 特になし。
Q1 室内環境	ハイサイドライトの採用、喫煙ブース設置による分煙対策などの計画を行い室内環境において配慮した計画である。	Q3 室外環境(敷地内) 室外環境(敷地内)において概ね標準的な配慮した計画である。
LR1 エネルギー	建築物外皮性能を0.97以下、ハイサイドライトを設け自然エネルギーの利用を積極的に進め、省エネルギーにおいて配慮した計画である。	LR3 敷地外環境 LCCO ₂ を一般的な建築と同等に抑えた。交通負荷抑制において評価する取組を4ポイント以上確保し、敷地外環境において配慮した計画である。
Q2 サービス性能	売場の天井高さを3.6m以上とし広さ感を確保し、レストスペースを売り場面積の4%以上としリフレッシュスペースの確保しサービス性能において配慮した計画である。	
LR2 資源・マテリアル	節水器具の採用、LGS+仕上を採用し再利用可能性向上に努め、資源・マテリアルにおいて配慮した計画である。	

CASBEE: Comprehensive Assessment System for Built Environment Efficiency (建築環境総合性能評価システム)
 Q: Quality (建築物の環境品質), L: Load (建築物の環境負荷), LR: Load Reduction (建築物の環境負荷低減性), BEE: Built Environment Efficiency (建築物の環境効率)
 「ライフサイクルCO₂」とは、建築物の部材生産・建設から運用、改修、解体廃棄に至る一生の間の二酸化炭素排出量を、建築物の寿命年数で除した年間二酸化炭素排出量のこと
 評価対象のライフサイクルCO₂排出量は、Q2、LR1、LR2中の建築物の寿命、省エネルギー、省資源などの項目の評価結果から自動的に算出される

**CASBEE-建築(新築)2016年版、CAS
イオンモール上尾 新築工事**

欄に数値またはコメントを記入

使用評価マニュアル CASBEE-建築(新築)2016年版、C
評価ソフト: CASBEE-BD_NC_2016(v2.1)

スコアシート 実施設計段階						
配慮項目	環境配慮設計の概要記入欄	評価点	重み係数	評価点	重み係数	全体
		Q 建築物の環境品質				
Q1 室内環境			0.40		-	3.8
1 音環境		3.0	0.15		-	3.0
1.1 室内騒音レベル		3.0	0.40		-	
1.2 遮音		3.0	0.40		-	
1 開口部遮音性能		3.0	0.97		-	
2 界壁遮音性能		3.0	0.03		-	
3 界床遮音性能(軽量衝撃源)		3.0	-		-	
4 界床遮音性能(重量衝撃源)		3.0	-		-	
1.3 吸音		3.0	0.20		-	
2 温熱環境		3.0	0.35		-	3.0
2.1 室温制御		3.0	0.50		-	
1 室温		3.0	0.50		-	
2 外皮性能		3.0	0.17		-	
3 ソーン別制御性		3.0	0.33		-	
2.2 湿度制御		3.0	0.20		-	
2.3 空調方式		3.0	0.30		-	
3 光・視環境		5.0	0.25		-	5.0
3.1 昼光利用		5.0	0.54		-	
1 昼光率			-		-	
2 方位別開口			-		-	
3 昼光利用設備	ハイサイドライト	5.0	1.00		-	
3.2 グレア対策			-		-	
1 昼光制御	ブラインド+庇の組合せでグレアを制御	4.0	-		-	
3.3 照度			-		-	
3.4 照明制御	1作業単位で照明制御できかつリモコンで調整できる。	5.0	0.46		-	
4 空気質環境		4.2	0.25		-	4.2
4.1 発生源対策		5.0	0.50		-	
1 化学汚染物質	F 建材を全面的に使用し、VOCも少ない建材を用いる。	5.0	1.00		-	
4.2 換気		3.0	0.30		-	
1 換気量		3.0	0.50		-	
2 自然換気性能			-		-	
3 取り入れ外気への配慮		3.0	0.50		-	
4.3 運用管理		4.0	0.20		-	
1 CO ₂ の監視		3.0	0.50		-	
2 喫煙の制御	喫煙ブースで非喫煙者が煙に曝されないよう対策が取られている。	5.0	0.50		-	
Q2 サービス性能			0.30		-	3.6
1 機能性		3.7	0.40		-	3.7
1.1 機能性・使いやすさ		4.0	0.40		-	
1 広さ・収納性			-		-	
2 高度情報通信設備対応			-		-	
3 パリアフリー計画	バリアフリー法の望ましいレベル及びふくまの整備基準を満足。	4.0	1.00		-	
1.2 心理性・快適性		4.3	0.30		-	
1 広さ感・景観	売場の天井高さ3.6m以上	5.0	0.35	3.0	-	
2 リフレッシュスペース	レストスペースが売場面積の4%以上	5.0	0.31		-	
3 内装計画		3.0	0.35		-	
1.3 維持管理		3.0	0.30		-	
1 維持管理に配慮した設計		3.0	0.50		-	
2 維持管理用機能の確保		3.0	0.50		-	
2 耐用性・信頼性		3.0	0.30		-	3.0
2.1 耐震・免震・制震・制振		3.0	0.50		-	
1 耐震性(建物のこわれにくさ)		3.0	0.80		-	
2 免震・制震・制振性能		3.0	0.20		-	
2.2 部品・部材の耐用年数		3.2	0.30		-	
1 躯体材料の耐用年数		3.0	0.20		-	
2 外壁仕上げ材の補修必要間隔		3.0	0.20		-	
3 主要内装仕上げ材の更新必要間隔	20年	5.0	0.10		-	
4 空調換気ダクトの更新必要間隔		3.0	0.10		-	
5 空調・給排水配管の更新必要間隔		3.0	0.20		-	
6 主要設備機器の更新必要間隔		3.0	0.20		-	
2.4 信頼性		2.8	0.20		-	
1 空調・換気設備		3.0	0.20		-	
2 給排水・衛生設備		3.0	0.20		-	
3 電気設備		3.0	0.20		-	
4 機械・配管支持方法		3.0	0.20		-	
5 通信・情報設備		2.0	0.20		-	

3 対応性・更新性			4.0	0.30	-	-	4.0
3.1 空間のゆとり			5.0	0.30	-	-	
1	階高のゆとり	階高3.9m以上	5.0	0.60	-	-	
2	空間の形状・自由さ	壁長さ比率0.1未満	5.0	0.40	-	-	
3.2 荷重のゆとり			3.0	0.30	-	-	
3.3 設備の更新性			4.2	0.40	-	-	
1	空調配管の更新性	仕上材を痛めることなく空調配管の更新・修繕ができる。	5.0	0.20	-	-	
2	給排水管の更新性	構造材、仕上材を痛めることなく更新・修繕ができる。	5.0	0.20	-	-	
3	電気配線の更新性	構造材・仕上材を痛めることなく電気配線の更新・修繕ができる。	5.0	0.10	-	-	
4	通信配線の更新性	仕上材を痛めることなく通信配線の更新・修繕ができる。	5.0	0.10	-	-	
5	設備機器の更新性		3.0	0.20	-	-	
6	バックアップスペースの確保		3.0	0.20	-	-	
Q3 室外環境(敷地内)			-	0.30	-	-	2.8
1 生物環境の保全と創出			3.0	0.30	-	-	3.0
2 まちなみ・景観への配慮			3.0	0.40	-	-	3.0
3 地域性・アメニティへの配慮			2.5	0.30	-	-	2.5
3.1 地域性への配慮、快適性の向上			3.0	0.50	-	-	
3.2 敷地内温熱環境の向上			2.0	0.50	-	-	
LR 建築物の環境負荷低減性			-	-	-	-	3.3
LR1 エネルギー			-	0.40	-	-	3.4
1 建物外皮の熱負荷抑制			0.97以下	3.5	0.20	-	3.5
2 自然エネルギー利用			ハイサイドライト	4.0	0.10	-	4.0
3 設備システムの高効率化			[BEI][BEIm] = 0.78	3.4	0.50	-	3.4
4 効率的運用				3.0	0.20	-	3.0
集合住宅以外の評価				3.0	1.00	-	-
4.1	モニタリング		3.0	0.50	-	-	
4.2	運用管理体制		3.0	0.50	-	-	
集合住宅の評価				-	-	-	-
4.1	モニタリング		-	-	-	-	-
4.2	運用管理体制		-	-	-	-	-
LR2 資源・マテリアル			-	0.30	-	-	3.3
1 水資源保護			3.4	0.20	-	-	3.4
1.1 節水			節水器具の採用	4.0	0.40	-	-
1.2 雨水利用・雑排水等の利用				3.0	0.60	-	-
1	雨水利用システム導入の有無		3.0	0.70	-	-	
2	雑排水等利用システム導入の有無		3.0	0.30	-	-	
2 非再生性資源の使用量削減			3.3	0.60	-	-	3.3
2.1 材料使用量の削減				2.0	0.11	-	-
2.2 既存建築躯体等の継続使用				3.0	0.22	-	-
2.3 躯体材料におけるリサイクル材の使用			-	3.0	0.22	-	-
2.4 躯体材料以外におけるリサイクル材の使用			ビニル床タイル	3.0	0.22	-	-
2.5 持続可能な森林から産出された木材				-	-	-	-
2.6 部材の再利用可能性向上への取組み			LGS+ボード仕上げ OAフロア	5.0	0.22	-	-
3 汚染物質含有材料の使用回避			3.3	0.20	-	-	3.3
3.1 有害物質を含まない材料の使用				4.0	0.30	-	-
3.2 フロン・ハロンの回避				3.0	0.70	-	-
1	消火剤		-	-	-	-	-
2	発泡剤(断熱材等)		3.0	0.50	-	-	-
3	冷媒		3.0	0.50	-	-	-
LR3 敷地外環境			-	0.30	-	-	3.3
1 地球温暖化への配慮			LCCO2が一般的な建築と同等	3.5	0.33	-	3.5
2 地域環境への配慮				3.2	0.33	-	3.2
2.1 大気汚染防止				3.0	0.25	-	-
2.2 温熱環境悪化の改善				3.0	0.50	-	-
2.3 地域インフラへの負荷抑制				4.0	0.25	-	-
1	雨水排水負荷低減		3.0	0.25	-	-	-
2	汚水処理負荷抑制		3.0	0.25	-	-	-
3	交通負荷抑制	評価するポイントが4ポイント以上	5.0	0.25	-	-	-
4	廃棄物処理負荷抑制	敷地内から日常的に発生するごみの量を推計している。	5.0	0.25	-	-	-
3 周辺環境への配慮			3.2	0.33	-	-	3.2
3.1 騒音・振動・悪臭の防止				3.0	0.40	-	-
1	騒音		3.0	0.33	-	-	-
2	振動		3.0	0.33	-	-	-
3	悪臭		3.0	0.33	-	-	-
3.2 風害、砂塵、日照障害の抑制				3.0	0.40	-	-
1	風害の抑制		3.0	0.70	-	-	-
2	砂塵の抑制		3.0	-	-	-	-
3	日照障害の抑制		3.0	0.30	-	-	-
3.3 光害の抑制				4.4	0.20	-	-
1	屋外照明及び屋内照明のうち外に漏れる光への対策	光害対策がドライと広告物照明の扱いの配慮事項の過半を満足	5.0	0.70	-	-	-
2	星光の建物外壁による反射光(グレア)への対策		3.0	0.30	-	-	-

CASBEE埼玉県

重点項目シート



使用評価ソフトウェアバージョン

CASBEE埼玉県2016年版

1 建物概要

建物名称	イオンモール上尾 新築工事	BEE	1.5	BEEランク
------	---------------	-----	-----	--------

2 重点項目の評価

ライフサイクルCO ₂ の削減のスコア		緑の保全・創出のスコア		
3.5	+	2.6	=	6.1
重点項目の各スコアの合計点				
がんばろう 6.0未満	良い 6.0以上	非常によい 6.8以上	すばらしい 8.0以上	
				

3 重点項目についての環境配慮概要

(1) ライフサイクルCO₂の削減		スコア平均	3.5
< CASBEE埼玉県の対応する配慮項目とスコア >			
LR3 敷地外環境対策	1. 地球温暖化への配慮	スコア	3.5
< 配慮した内容を記述 >			
(2) 緑の保全・創出		スコア平均	2.6
< CASBEE埼玉県の対応する配慮項目とスコア >			
Q3 室外環境(敷地内)	1. 生物環境の保全と創出	スコア	3.0
Q3 室外環境(敷地内)	3.2 敷地内温熱環境の向上	スコア	2.0
LR3 敷地外環境	2.2 温熱環境悪化の改善	スコア	3.0
< 配慮した内容を記述 >			

: 入力欄