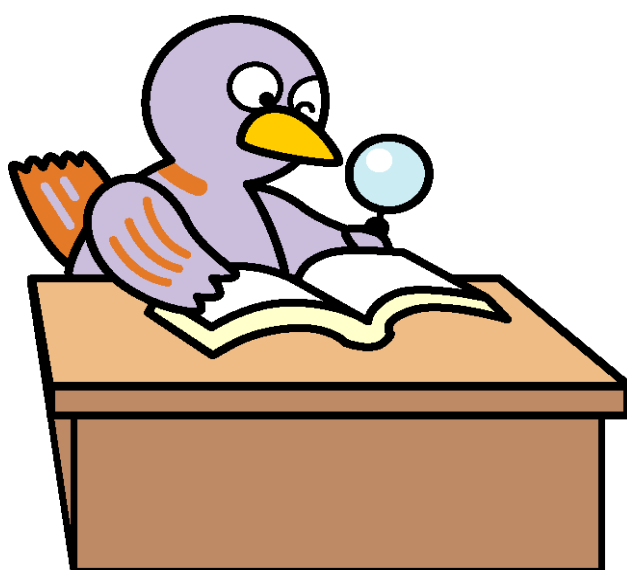


埼玉県鉱工業指数

令和3年第2四半期分



埼玉県マスコット「コバトン」



総務部統計課

○令和3年第2四半期分鉱工業指数 概要

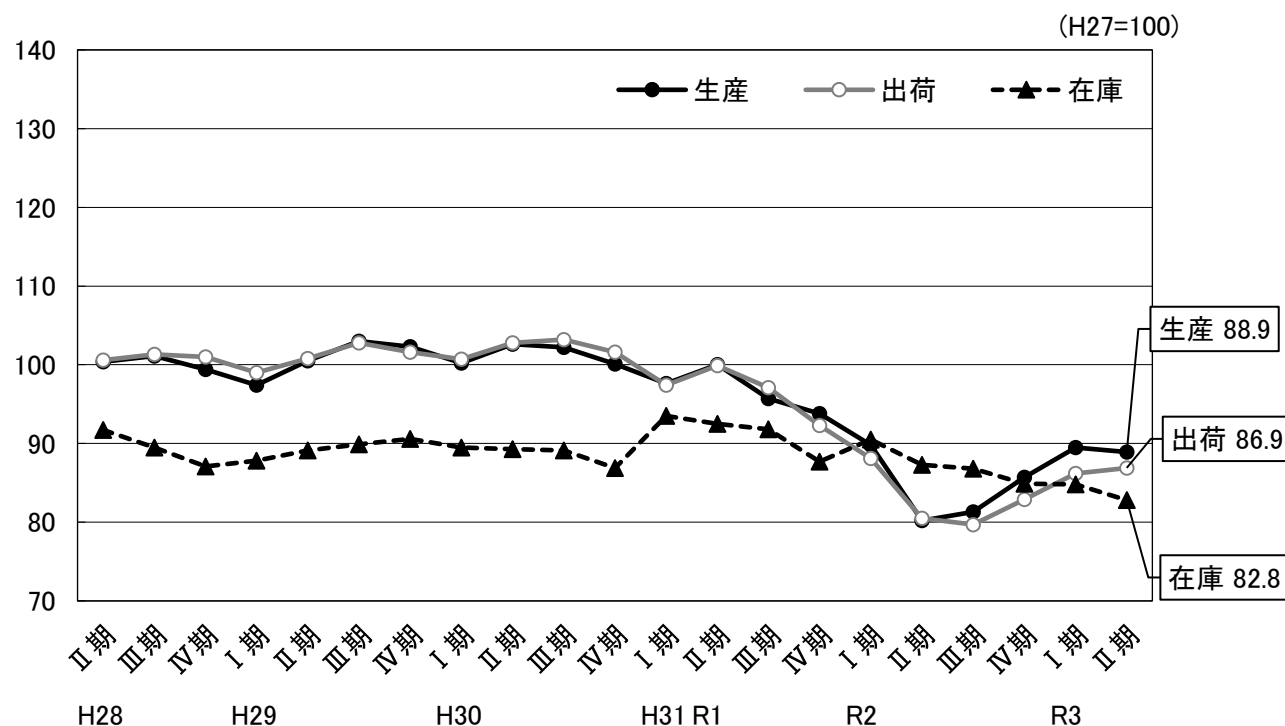
令和3年第2四半期(令和3年4月～令和3年6月期)の鉱工業指数は、生産が88.9で4期ぶりの低下、出荷は86.9で3期連続の上昇となった。また、在庫は82.8で5期連続の低下、在庫率は102.6で2期ぶりの低下となっている。

(平成27年=100)

	埼玉県			全国		
	指数	前期比 (%)	前年同期比 (%)	指数	前期比 (%)	前年同期比 (%)
生産	88.9	▲ 0.7	10.8	97.7	1.1	19.9
出荷	86.9	0.8	7.9	95.6	0.7	18.8
在庫	82.8	▲ 2.4	▲ 5.1	95.7	0.9	▲ 5.0
在庫率	102.6	▲ 3.6	▲ 10.3	108.2	▲ 1.2	▲ 24.0

※ 指数と前期比は季節調整済み(X-12-ARIMA)、前年同期比は原指数、全国は確報値による。

○埼玉県鉱工業総合指数の推移



○ 上昇・低下に影響した主な業種と品目

業種は、生産、出荷、在庫の各指数の前期比に与える影響の大きいものから順に掲載しています。

(1) 生産

		業 種	前期比 ※	主な品目
上 昇	13業種	情報通信機械工業	18.9%	カーオーディオ、カーナビゲーション、ガス警報器
		汎用機械工業	14.8%	空気圧機器、コンベヤ、固定比減速機
		パルプ・紙・紙加工品工業	5.5%	段ボール原紙、雑板紙、特殊印刷用紙
		金属製品工業	4.8%	アルミエクステリア、ばね、水門
低 下	10業種	生産用機械工業	▲ 35.5%	フラットパネル・ディスプレイ製造装置、包装・荷造機械、金型
		食料品工業	▲ 2.4%	炭酸飲料、チョコレート、めん類
		輸送機械工業	▲ 5.7%	自動車エンジン、普通トラック、乗用車
		業務用機械工業	▲ 5.7%	医療用機械器具

(2) 出荷

		業 種	前期比 ※	主な品目
上 昇	15業種	汎用機械工業	17.1%	空気圧機器、コンベヤ、軸受
		非鉄金属工業	7.2%	伸銅製品、通信用ケーブル光ファイバ製品、ダイカスト
		情報通信機械工業	11.8%	カーナビゲーション、カーオーディオ、ガス警報器
		化学工業	2.5%	医薬品、印刷インキ、ウレタンフォーム
低 下	8業種	生産用機械工業	▲ 26.0%	フラットパネル・ディスプレイ製造装置、研削盤、包装・荷造機械
		食料品工業	▲ 2.0%	炭酸飲料、チョコレート、めん類
		輸送機械工業	▲ 2.8%	自動車エンジン、普通トラック、輸送機械用エアコン
		電子部品・デバイス工業	▲ 4.7%	整流素子、スイッチング電源、トランジスタ

(3) 在庫

横ばい1業種(輸送機械工業)

		業 種	前期比 ※	主な品目
上 昇	9業種	電気機械工業	12.8%	鉛蓄電池、電気掃除機、クッキングヒーター
		パルプ・紙・紙加工品工業	5.8%	段ボール原紙、雑板紙、特殊印刷用紙
		情報通信機械工業	36.2%	ガス警報器、その他の陸上移動通信装置、電話機
		繊維工業	8.7%	織物製繊維製品(外衣)、不織布、綿織物染色整理
低 下	10業種	電子部品・デバイス工業	▲ 14.9%	トランジスタ、整流素子、その他の半導体素子
		金属製品工業	▲ 4.2%	アルミエクステリア、飲料用アルミニウム缶、スチール製缶
		化学工業	▲ 2.6%	印刷インキ、合成樹脂塗料、印刷インキ用ワニス
		生産用機械工業	▲ 4.9%	整地機械、研削盤、農業用乾燥機

※ 季節調整済指数の前期比。

< 資料 >

○ 埼玉県・全国鉱工業生産指数の推移

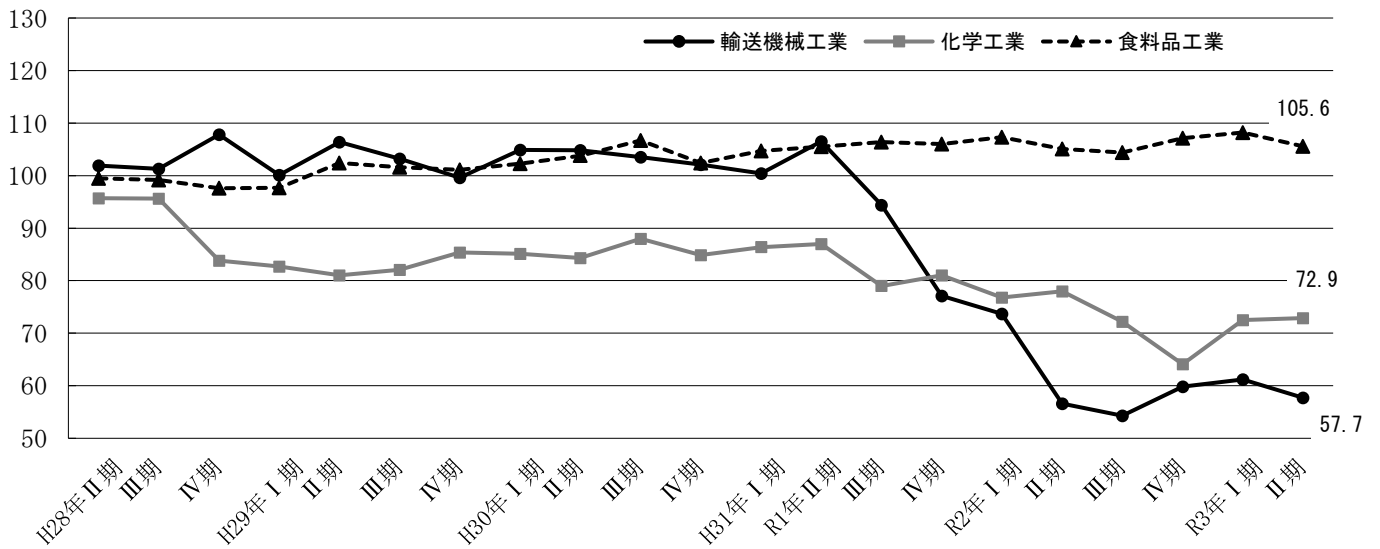
(平成27年=100)

	埼玉県				全国			
	季節調整済指数		原指数		季節調整済指数		原指数	
		前期比 (%)		前年比 (%)		前期比 (%)		前年比 (%)
平成30年平均	—	—	101.3	0.5	—	—	104.2	1.1
令和元年平均	—	—	96.4	▲ 4.8	—	—	101.1	▲ 3.0
令和2年平均	—	—	84.3	▲ 12.6	—	—	90.6	▲ 10.4
平成30年Ⅱ期	102.6	2.4	100.5	1.9	104.3	0.8	102.4	1.3
Ⅲ期	102.2	▲ 0.4	101.0	0.5	103.6	▲ 0.7	102.7	0.1
Ⅳ期	100.1	▲ 2.1	103.3	▲ 1.6	105.0	1.4	107.5	1.3
平成31年Ⅰ期	97.6	▲ 2.5	96.8	▲ 3.6	102.8	▲ 2.1	102.4	▲ 1.7
令和元年Ⅱ期	100.0	2.5	97.8	▲ 2.7	102.8	0.0	100.1	▲ 2.2
Ⅲ期	95.7	▲ 4.3	94.9	▲ 6.0	101.7	▲ 1.1	101.6	▲ 1.1
Ⅳ期	93.8	▲ 2.0	96.2	▲ 6.9	98.0	▲ 3.6	100.2	▲ 6.8
令和2年Ⅰ期	89.8	▲ 4.3	88.4	▲ 8.7	98.0	0.0	97.6	▲ 4.7
Ⅱ期	80.2	▲ 10.7	78.9	▲ 19.3	81.5	▲ 16.8	79.8	▲ 20.3
Ⅲ期	81.3	1.4	80.3	▲ 15.4	88.8	9.0	88.4	▲ 13.0
Ⅳ期	85.7	5.4	89.6	▲ 6.9	93.9	5.7	96.7	▲ 3.5
令和3年Ⅰ期	89.5	4.4	88.4	0.0	96.6	2.9	96.6	▲ 1.0
Ⅱ期	88.9	▲ 0.7	87.4	10.8	97.7	1.1	95.7	19.9

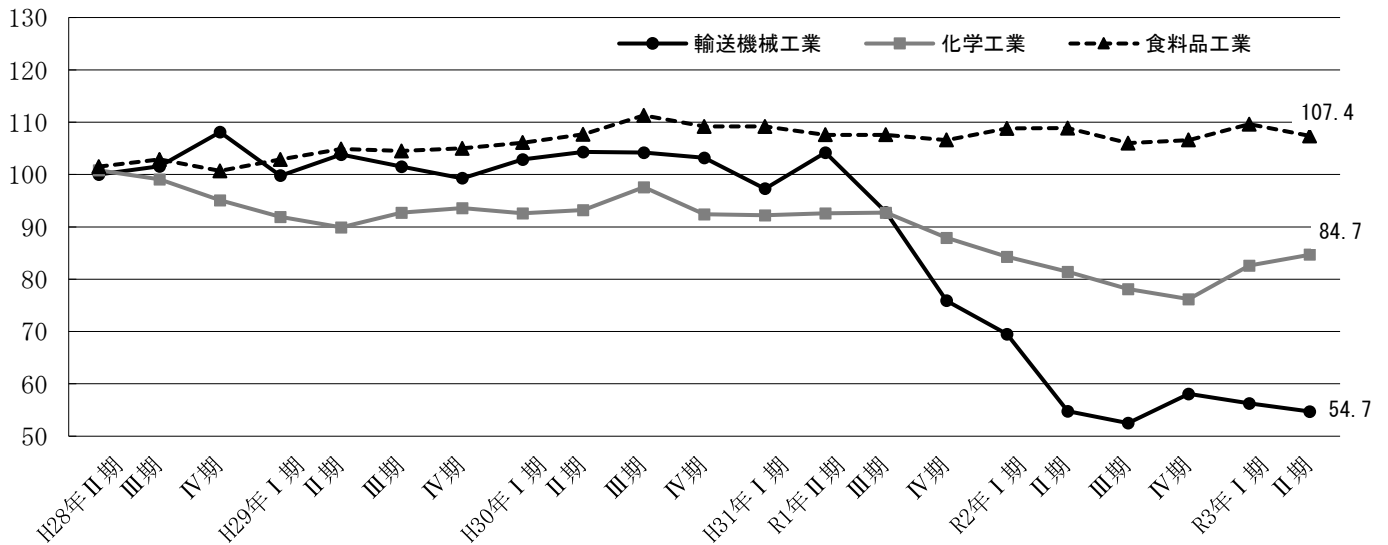
※ 県、全国とも令和2年は年間補正済です。また、全国は確報値によります。

○ 県内主要業種の指数推移

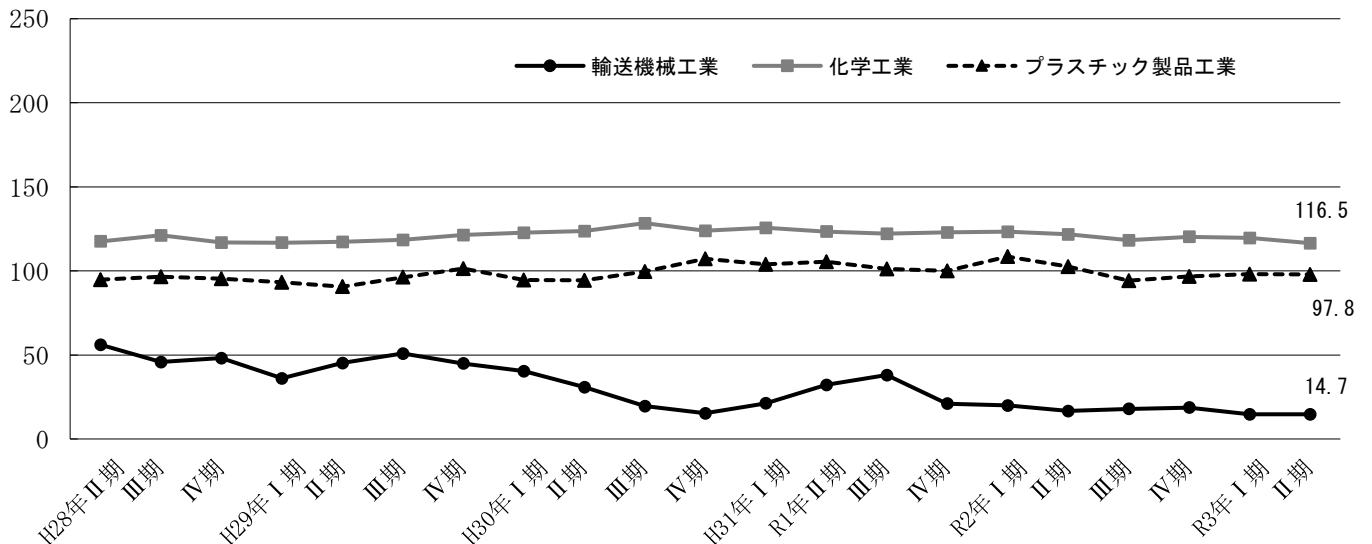
生産



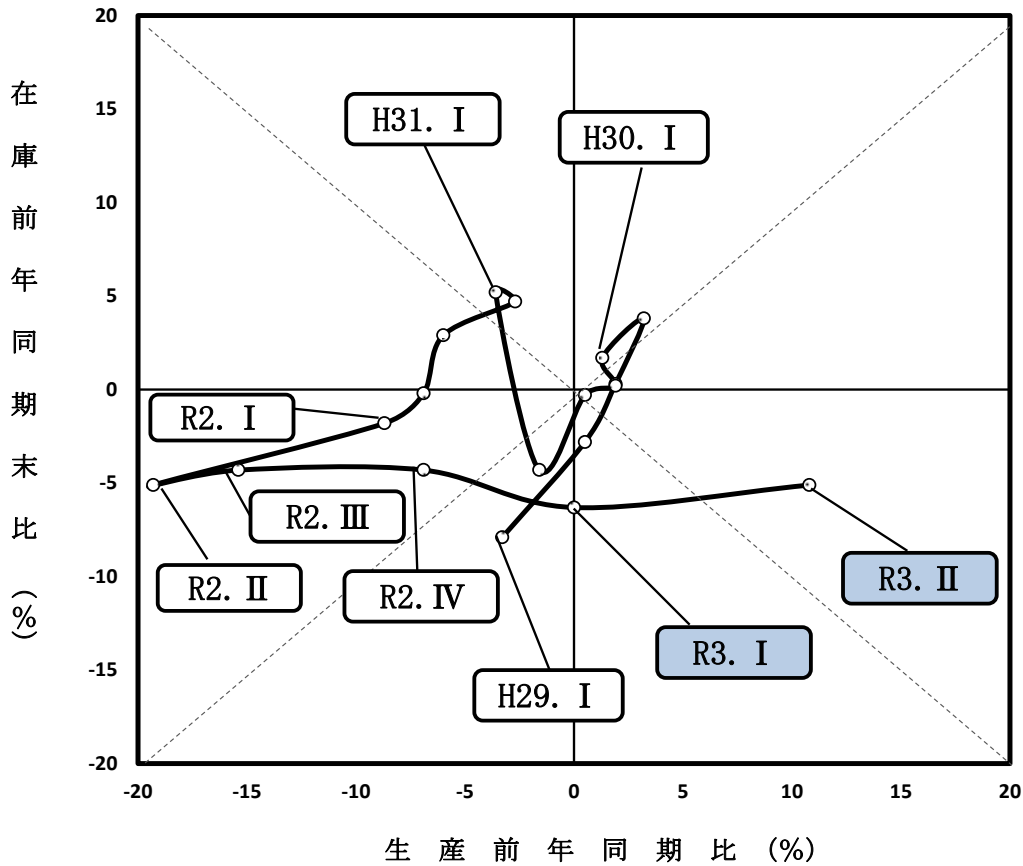
出荷



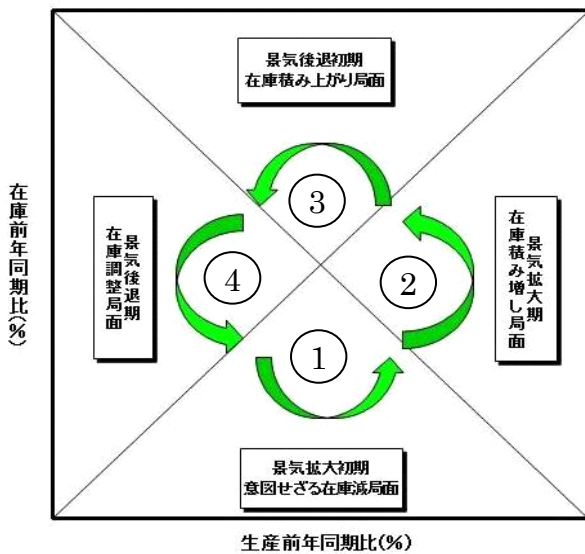
在庫



埼玉県在庫循環図



参考 在庫循環図説明



在庫循環図は、企業の生産と在庫の関係を示しています。在庫の変動は生産活動に大きな影響を与えるため、この図は景気の局面を判断する際に有効とされています。

一般的に、次の4つの局面を循環していくことになります。

- ①意図せざる在庫減局面
- ②在庫積み増し局面
- ③在庫積み上がり局面
- ④在庫調整局面

第1-1表 業種分類別指数（原指数）

項目	鉱工業	製造	鉄鋼業	非鉄金属	金属製品	汎用	生産用	業務用	電子部品	電気機械	情報通信	輸送機械	
	総合	工業	業	業	業	機械	機械	機械	デバイス	業	機械工業	業	
生産	令和2年第Ⅰ期	88.4	88.4	88.1	94.5	98.2	96.6	71.9	69.3	111.4	91.6	111.2	74.1
	第Ⅱ期	78.9	78.9	79.3	64.1	82.2	91.0	71.0	57.7	83.1	79.5	68.4	54.0
	第Ⅲ期	80.3	80.3	79.9	68.4	89.4	87.6	73.4	60.7	89.7	77.7	113.4	52.9
	第Ⅳ期	89.6	89.5	91.6	83.9	93.4	95.2	128.6	62.8	109.0	87.5	116.3	64.0
	令和3年第Ⅰ期	88.4	88.3	89.9	82.4	91.1	110.0	114.8	81.3	116.1	95.2	110.8	62.1
	第Ⅱ期	87.4	87.4	99.3	81.5	97.3	127.5	73.7	69.9	113.5	93.3	113.1	55.7
	前年同期比(%)	10.8	10.8	25.2	27.1	18.4	40.1	3.8	21.1	36.6	17.4	65.4	3.1
出荷	令和2年第Ⅰ期	87.3	87.3	87.6	95.6	90.9	94.6	66.9	68.9	109.7	94.8	66.5	72.2
	第Ⅱ期	78.4	78.4	81.5	67.0	78.2	88.4	71.5	56.6	88.5	78.0	51.6	51.9
	第Ⅲ期	78.7	78.7	85.5	67.0	86.8	85.7	65.6	59.4	92.2	80.0	61.5	51.5
	第Ⅳ期	86.9	86.9	93.4	84.9	92.9	92.6	99.6	62.0	113.4	87.6	70.2	60.4
	令和3年第Ⅰ期	85.5	85.5	87.2	85.5	83.7	107.0	87.8	80.9	122.5	97.9	66.7	58.7
	第Ⅱ期	84.6	84.6	96.7	84.6	90.1	123.2	61.4	69.3	112.1	91.9	63.3	52.5
	前年同期比(%)	7.9	7.9	18.7	26.3	15.2	39.4	▲14.1	22.4	26.7	17.8	22.7	1.2
在庫	令和2年第Ⅰ期末	86.0	86.0	90.2	77.3	116.7	35.8	69.7	—	126.7	79.0	98.0	13.8
	第Ⅱ期末	88.8	88.8	89.4	76.7	116.3	28.6	79.3	—	140.6	85.7	91.0	16.6
	第Ⅲ期末	85.0	84.9	86.3	80.1	114.3	29.7	72.8	—	144.5	85.0	84.1	16.4
	第Ⅳ期末	84.5	84.5	83.4	75.8	102.3	28.9	67.8	—	135.9	87.3	67.9	21.6
	令和3年第Ⅰ期末	80.6	80.5	91.6	74.4	111.8	28.1	58.5	—	120.8	70.1	69.9	10.2
	第Ⅱ期末	84.3	84.3	89.8	72.4	111.7	31.4	63.3	—	102.5	94.2	98.7	14.7
	前年同期比(%)	▲5.1	▲5.1	0.4	▲5.6	▲4.0	9.8	▲20.2	—	▲27.1	9.9	8.5	▲11.4
在庫率	令和2年第Ⅰ期	100.0	100.0	102.4	78.3	136.2	79.0	101.7	—	147.6	98.2	87.7	25.0
	第Ⅱ期	122.7	122.7	114.5	99.2	148.8	70.8	388.4	—	206.4	127.9	70.8	31.2
	第Ⅲ期	111.0	111.0	97.0	114.6	131.1	76.1	179.6	—	222.5	118.8	64.6	34.8
	第Ⅳ期	95.6	95.6	83.7	79.5	116.0	88.4	123.0	—	162.5	99.1	57.8	32.1
	令和3年第Ⅰ期	104.3	104.3	103.5	75.2	148.5	81.5	313.2	—	136.1	87.2	47.7	28.1
	第Ⅱ期	110.1	110.1	93.8	73.8	127.2	71.9	480.6	—	153.4	124.7	81.3	27.4
	前年同期比(%)	▲10.3	▲10.3	▲18.1	▲25.6	▲14.5	1.6	23.7	—	▲25.7	▲2.5	14.8	▲12.2

(平成27年=100)

窯業・ 土石製品 工業	化学工業	プラスチ ック製品 工業	パルプ・ 紙・紙加 工品工業	繊維工業	食料品 工業	その他							鋳業
						工業 総合	ゴム製品 工業	皮革製品 工業	家具 工業	印刷業	木材・木 製品工業	その他 工業	
95.3	75.3	93.4	105.1	88.5	102.7	81.9	75.4	72.8	115.1	74.5	137.8	97.0	105.9
88.5	80.1	89.1	103.7	53.9	105.6	65.7	60.4	47.7	88.7	60.7	114.9	75.2	85.2
94.6	72.6	87.0	100.6	59.0	102.1	70.1	63.9	40.4	91.5	64.4	106.8	88.4	109.3
104.6	65.4	89.7	110.0	86.4	113.9	78.7	74.8	34.0	102.3	73.5	116.7	93.4	120.0
90.7	69.3	91.6	103.3	69.4	103.2	76.3	80.5	43.0	95.8	68.8	122.1	95.0	99.9
85.9	74.7	98.1	110.6	67.1	106.1	72.0	74.7	40.6	88.9	65.4	120.6	87.8	83.9
▲2.9	▲6.7	10.1	6.7	24.5	0.5	9.6	23.7	▲14.9	0.2	7.7	5.0	16.8	▲1.5
95.8	81.6	94.3	103.3	99.3	103.7	88.1	81.7	71.9	114.1	74.5	131.5	97.8	94.5
88.1	79.3	95.4	95.8	66.2	111.4	70.5	65.8	45.7	80.3	60.7	114.2	79.8	79.4
97.1	78.2	93.6	101.1	74.0	105.8	75.7	64.9	47.5	88.6	64.4	106.0	92.8	96.7
106.2	82.4	85.9	109.4	91.3	110.0	82.8	71.3	34.0	95.4	73.5	118.3	98.2	107.6
90.1	78.5	90.5	100.1	85.0	103.6	82.3	73.2	45.5	95.4	68.8	115.5	102.1	91.5
87.3	82.0	99.6	104.6	81.7	109.8	75.3	68.0	40.3	81.8	65.4	119.6	88.7	81.1
▲0.9	3.4	4.4	9.2	23.4	▲1.4	6.8	3.3	▲11.8	1.9	7.7	4.7	11.2	2.1
93.4	122.1	111.6	119.1	137.6	95.2	108.8	116.6	101.2	60.8	—	—	126.7	97.5
92.4	125.3	105.1	135.3	134.7	94.5	108.1	129.5	106.9	87.4	—	—	101.7	86.6
89.7	112.3	88.5	127.1	154.0	98.3	109.0	127.9	76.7	74.5	—	—	116.7	109.9
85.4	119.6	93.6	116.2	169.6	109.0	109.4	123.6	79.4	85.4	—	—	115.4	127.8
88.4	118.4	100.8	121.6	159.9	94.9	96.0	130.8	71.1	53.8	—	—	93.8	127.4
84.2	119.9	100.2	139.8	161.4	93.8	104.6	139.3	75.6	71.6	—	—	99.0	136.3
▲8.9	▲4.3	▲4.7	3.3	19.8	▲0.7	▲3.2	7.6	▲29.3	▲18.1	—	—	▲2.7	57.4
167.8	127.5	115.4	114.2	115.9	128.2	125.3	155.8	134.2	84.5	—	—	119.6	95.0
173.3	142.3	110.2	136.4	204.7	129.6	163.0	186.4	259.9	102.2	—	—	155.8	135.1
96.2	125.8	100.9	133.0	194.0	123.9	251.6	228.3	1,158.0	93.8	—	—	176.1	103.4
78.1	113.7	111.6	116.0	181.0	114.4	172.1	199.3	351.4	88.3	—	—	157.5	108.7
100.4	129.1	105.9	126.1	166.9	129.1	158.9	198.2	358.1	77.6	—	—	130.2	128.8
96.4	124.7	97.2	129.6	192.5	116.9	156.9	219.4	283.4	78.1	—	—	122.8	192.8
▲44.4	▲12.4	▲11.8	▲5.0	▲6.0	▲9.8	▲3.7	17.7	9.0	▲23.6	—	—	▲21.2	42.7

第1-2表 業種分類別指数（季節調整済指数）

項目	鉱工業	製造	鉄鋼業	非鉄金属	金属製品	汎用	生産用	業務用	電子部品	電気機械	情報通信	輸送機械	
	総合	工業		工業	工業	機械	機械	機械	デバイス	工業	機械工業	工業	
生産	令和2年第Ⅰ期	89.8	89.8	89.9	92.5	99.9	96.6	82.6	68.6	112.4	89.6	107.2	73.7
	第Ⅱ期	80.2	80.2	80.8	65.6	82.1	90.2	75.3	61.7	84.5	81.4	74.1	56.6
	第Ⅲ期	81.3	81.2	81.7	70.9	89.5	90.0	72.7	58.9	89.5	80.6	108.8	54.3
	第Ⅳ期	85.7	85.6	85.9	80.4	91.7	93.5	112.7	61.0	105.4	84.7	115.9	59.8
	令和3年第Ⅰ期	89.5	89.5	92.8	81.5	92.9	109.8	120.6	80.0	117.4	92.2	103.9	61.2
	第Ⅱ期	88.9	88.9	101.1	83.2	97.4	126.1	77.8	75.4	115.4	95.6	123.5	57.7
	前期比(%)	▲0.7	▲0.7	8.9	2.1	4.8	14.8	▲35.5	▲5.7	▲1.7	3.7	18.9	▲5.7
出荷	令和2年第Ⅰ期	88.1	88.1	87.4	92.5	92.2	93.7	80.9	67.9	107.9	90.3	63.4	69.5
	第Ⅱ期	80.5	80.5	83.4	69.6	80.1	88.8	76.6	61.1	91.2	82.6	56.8	54.8
	第Ⅲ期	79.7	79.7	87.3	71.2	86.9	88.1	66.4	57.8	94.9	82.5	64.3	52.5
	第Ⅳ期	82.9	82.9	89.4	79.9	88.2	90.8	85.6	59.8	107.7	85.2	66.0	58.1
	令和3年第Ⅰ期	86.2	86.2	87.8	82.0	86.3	105.5	94.5	79.1	121.4	92.0	62.0	56.3
	第Ⅱ期	86.9	86.9	99.1	87.9	92.5	123.5	69.9	75.6	115.7	97.3	69.3	54.7
	前期比(%)	0.8	0.8	12.9	7.2	7.2	17.1	▲26.0	▲4.4	▲4.7	5.8	11.8	▲2.8
在庫	令和2年第Ⅰ期末	90.5	90.5	89.7	76.5	118.1	39.8	78.2	—	126.9	91.6	99.8	19.9
	第Ⅱ期末	87.3	87.3	86.3	77.3	112.9	29.9	78.3	—	141.3	83.4	89.4	16.6
	第Ⅲ期末	86.8	86.8	85.9	78.6	112.6	31.9	75.7	—	145.0	85.8	84.6	17.9
	第Ⅳ期末	84.9	84.8	85.9	76.2	109.8	26.6	68.5	—	139.2	85.4	76.9	18.7
	令和3年第Ⅰ期末	84.8	84.7	91.1	73.6	113.2	31.3	65.7	—	121.0	81.3	71.2	14.7
	第Ⅱ期末	82.8	82.9	86.7	73.0	108.4	32.8	62.5	—	103.0	91.7	97.0	14.7
	前期比(%)	▲2.4	▲2.1	▲4.8	▲0.8	▲4.2	4.8	▲4.9	—	▲14.9	12.8	36.2	0.0
在庫率	令和2年第Ⅰ期	102.6	102.7	99.5	83.0	130.7	78.6	132.4	—	150.0	119.6	85.2	28.9
	第Ⅱ期	114.6	114.6	100.7	93.5	144.0	77.2	232.2	—	197.6	109.2	68.5	31.2
	第Ⅲ期	110.7	110.6	100.2	104.3	129.1	80.4	236.6	—	216.0	110.5	64.7	31.8
	第Ⅳ期	100.7	100.7	96.1	87.0	128.2	78.8	141.4	—	171.8	106.5	60.4	30.8
	令和3年第Ⅰ期	106.4	106.4	100.6	79.7	142.6	80.4	396.4	—	160.0	108.0	54.1	32.8
	第Ⅱ期	102.6	102.6	82.6	70.2	123.4	78.2	313.6	—	147.3	106.3	79.9	27.3
	前期比(%)	▲3.6	▲3.6	▲17.9	▲11.9	▲13.5	▲2.7	▲20.9	—	▲7.9	▲1.6	47.7	▲16.8

(平成27年=100)

窯業・ 土石製品 工業	化学工業	プラスチ ック製品 工業	パルプ・ 紙・紙加 工品工業	繊維工業	食料品 工業	その他							鉱業
						工業 総合	ゴム製品 工業	皮革製品 工業	家具 工業	印刷業	木材・木 製品工業	その他 工業	
99.1	76.8	95.9	107.3	85.0	107.3	80.2	77.0	69.6	112.7	73.4	140.0	93.4	109.7
92.4	78.0	85.7	104.4	57.0	105.1	68.8	60.9	47.5	94.5	63.3	115.9	81.5	98.8
95.2	72.2	87.6	102.2	65.2	104.4	70.9	64.1	38.6	94.7	65.4	115.3	86.8	108.3
95.2	64.1	90.0	105.2	76.6	107.1	75.5	71.8	37.2	94.7	69.7	112.4	91.3	104.8
96.3	72.5	94.6	105.5	66.8	108.2	75.4	82.9	40.9	94.3	68.6	116.6	91.6	104.5
89.8	72.9	94.3	111.3	71.2	105.6	75.4	75.2	41.2	95.0	68.3	122.2	95.5	96.6
▲6.7	0.6	▲0.3	5.5	6.6	▲2.4	0.0	▲9.3	0.7	0.7	▲0.4	4.8	4.3	▲7.6
100.1	84.3	97.6	106.1	94.3	108.8	83.8	79.7	65.4	102.4	72.8	130.5	92.1	97.9
92.6	81.4	92.4	98.5	70.7	108.9	76.1	67.9	50.1	90.0	63.8	115.7	90.6	89.1
97.0	78.1	90.8	100.8	80.4	106.0	76.0	65.8	42.8	89.8	65.7	115.6	89.2	96.8
95.9	76.2	87.9	102.9	83.6	106.6	79.9	69.1	38.4	92.8	69.5	113.1	96.6	94.6
96.5	82.6	94.1	103.4	79.4	109.6	79.7	72.2	42.0	88.1	68.1	110.2	98.6	96.3
91.8	84.7	96.5	107.7	87.3	107.4	81.3	69.9	43.1	92.0	68.8	122.2	101.2	90.5
▲4.9	2.5	2.6	4.2	9.9	▲2.0	2.0	▲3.2	2.6	4.4	1.0	10.9	2.6	▲6.0
93.5	123.3	108.5	118.8	140.0	96.4	120.9	120.9	104.7	87.8	—	—	138.5	86.2
92.2	121.7	102.5	124.2	147.6	97.6	109.0	127.9	99.9	90.9	—	—	106.2	103.6
89.3	118.3	94.2	124.9	155.2	100.6	116.8	129.2	83.7	93.3	—	—	122.8	112.5
85.6	120.3	96.7	128.5	152.5	101.4	108.2	121.7	78.5	83.7	—	—	113.0	122.0
88.5	119.6	98.0	121.3	162.7	96.1	106.6	135.6	73.5	77.7	—	—	102.5	112.6
84.0	116.5	97.8	128.3	176.9	96.9	105.5	137.5	70.6	74.4	—	—	103.4	163.0
▲5.1	▲2.6	▲0.2	5.8	8.7	0.8	▲1.0	1.4	▲3.9	▲4.2	—	—	0.9	44.8
145.5	121.8	107.5	114.0	140.3	120.5	139.8	160.3	172.7	86.3	—	—	136.4	90.0
145.7	136.3	113.4	130.6	213.1	132.0	161.6	184.6	282.9	100.6	—	—	146.3	114.4
108.8	127.3	107.5	127.4	170.0	121.1	238.1	220.4	956.6	95.0	—	—	176.9	114.5
98.0	123.5	110.0	126.7	166.0	122.3	165.5	200.3	329.2	88.1	—	—	150.4	127.2
97.9	124.1	105.7	129.8	206.4	127.5	175.4	199.7	395.5	83.9	—	—	146.0	121.5
82.4	119.8	100.0	125.3	201.1	119.5	155.5	217.3	299.9	76.9	—	—	116.5	164.4
▲15.8	▲3.5	▲5.4	▲3.5	▲2.6	▲6.3	▲11.3	8.8	▲24.2	▲8.3	—	—	▲20.2	35.3

第2-1表 特殊分類別指数（原指数）

（平成27年＝100）

項目	鋳工業 総合	最終 需要財	投資財				消費財			生産財	鋳工業用 生産財	その他用 生産財
			資本財	建設財	耐久 消費財	非耐久 消費財						
生産	令和2年第Ⅰ期	88.4	87.4	82.7	75.6	99.9	90.6	120.6	86.0	89.6	92.8	77.0
	第Ⅱ期	78.9	82.7	72.1	66.2	86.3	90.0	82.0	91.2	74.5	76.9	64.8
	第Ⅲ期	80.3	83.5	76.1	69.8	91.4	88.6	113.7	84.7	76.7	79.2	66.5
	第Ⅳ期	89.6	91.4	92.7	90.7	97.8	90.5	122.0	85.6	87.4	90.3	75.8
	令和3年第Ⅰ期	88.4	89.7	93.7	94.3	92.2	86.8	111.9	82.9	86.9	90.9	70.7
	第Ⅱ期	87.4	86.1	79.5	74.8	90.7	90.6	112.5	87.2	89.0	94.1	68.2
	前年同期比(%)	10.8	4.1	10.3	13.0	5.1	0.7	37.2	▲4.4	19.5	22.4	5.2
出荷	令和2年第Ⅰ期	87.3	85.5	81.8	75.2	95.8	88.0	74.8	91.5	89.6	90.6	78.6
	第Ⅱ期	78.4	81.1	72.4	66.1	85.7	87.1	55.4	95.5	75.1	75.9	66.9
	第Ⅲ期	78.7	80.7	75.2	67.8	90.8	84.5	59.1	91.2	76.4	77.3	67.8
	第Ⅳ期	86.9	87.3	86.3	81.0	97.4	88.0	65.7	94.0	86.5	87.4	77.7
	令和3年第Ⅰ期	85.5	84.7	86.0	84.0	90.4	83.8	60.7	89.9	86.3	87.7	72.1
	第Ⅱ期	84.6	82.1	75.7	69.2	89.3	86.7	55.6	94.9	87.7	89.3	69.9
	前年同期比(%)	7.9	1.2	4.6	4.7	4.2	▲0.5	0.4	▲0.6	16.8	17.7	4.5
在庫	令和2年第Ⅰ期末	86.0	63.9	86.2	72.7	99.6	35.5	21.4	104.0	106.8	107.3	85.0
	第Ⅱ期末	88.8	65.5	84.8	74.5	95.2	40.9	24.8	119.4	110.7	110.9	98.9
	第Ⅲ期末	85.0	63.8	83.7	74.3	93.0	38.3	21.2	121.9	104.9	105.2	93.1
	第Ⅳ期末	84.5	64.8	79.2	69.7	88.7	46.2	29.6	127.5	103.1	103.5	87.3
	令和3年第Ⅰ期末	80.6	58.3	72.5	53.9	91.0	40.1	24.8	114.9	101.6	102.1	78.8
	第Ⅱ期末	84.3	63.9	80.3	66.7	93.8	43.0	27.2	120.0	103.6	104.2	74.4
	前年同期比(%)	▲5.1	▲2.4	▲5.3	▲10.5	▲1.5	5.1	9.7	0.5	▲6.4	▲6.0	▲24.8
在庫率	令和2年第Ⅰ期	100.0	83.9	118.7	97.5	132.0	47.7	33.1	119.4	114.6	115.0	97.7
	第Ⅱ期	122.7	105.5	149.3	181.8	129.2	60.1	36.5	175.0	138.4	138.4	137.6
	第Ⅲ期	111.0	84.3	110.6	124.3	102.1	57.1	35.8	160.8	135.3	135.2	141.4
	第Ⅳ期	95.6	74.1	92.3	100.8	87.0	55.3	34.9	154.6	115.3	114.7	136.3
	令和3年第Ⅰ期	104.3	90.9	125.0	155.7	105.9	55.7	37.5	144.1	116.5	116.3	125.1
	第Ⅱ期	110.1	100.7	139.4	210.8	95.2	60.6	40.9	157.0	118.7	119.3	93.4
	前年同期比(%)	▲10.3	▲4.5	▲6.6	16.0	▲26.3	0.8	12.1	▲10.3	▲14.2	▲13.8	▲32.1

第2-2表 特殊分類別指数（季節調整済指数）

（平成27年＝100）

項目	鉱工業 総合	最終 需要財	投資財				消費財			生産財	鉱工業用 生産財	その他用 生産財
			資本財	建設財	耐久 消費財	非耐久 消費財						
生産	令和2年第Ⅰ期	89.8	89.2	83.5	78.2	99.0	92.8	119.2	88.8	89.9	93.1	76.2
	第Ⅱ期	80.2	84.6	75.8	69.2	90.0	89.9	87.1	89.8	75.5	77.6	67.2
	第Ⅲ期	81.3	84.2	77.1	70.8	92.0	89.5	114.0	85.6	77.9	80.5	68.2
	第Ⅳ期	85.7	87.2	87.9	85.4	93.4	86.6	115.3	82.1	84.3	87.4	71.4
	令和3年第Ⅰ期	89.5	90.9	92.7	94.0	92.6	89.6	109.6	86.7	87.3	91.4	70.7
	第Ⅱ期	88.9	88.1	83.7	78.6	94.6	90.5	119.2	85.9	90.2	95.0	70.7
	前期比(%)	▲0.7	▲3.1	▲9.7	▲16.4	2.2	1.0	8.8	▲0.9	3.3	3.9	0.0
出荷	令和2年第Ⅰ期	88.1	86.8	83.1	77.4	94.4	89.4	70.7	94.6	89.7	90.8	77.5
	第Ⅱ期	80.5	83.6	77.2	70.2	91.7	87.6	59.8	94.7	77.1	77.8	69.3
	第Ⅲ期	79.7	81.1	75.7	68.9	90.3	85.2	59.5	91.6	78.2	78.9	70.5
	第Ⅳ期	82.9	83.1	80.8	75.7	92.4	84.4	63.0	90.2	82.3	83.3	72.7
	令和3年第Ⅰ期	86.2	86.1	86.2	83.8	91.1	86.2	57.7	94.3	86.1	87.6	71.8
	第Ⅱ期	86.9	84.6	80.8	73.8	95.4	87.2	59.6	94.1	90.0	91.6	72.5
	前期比(%)	0.8	▲1.7	▲6.3	▲11.9	4.7	1.2	3.3	▲0.2	4.5	4.6	1.0
在庫	令和2年第Ⅰ期末	90.5	70.3	92.2	79.6	104.1	41.6	26.8	106.2	109.0	109.5	88.1
	第Ⅱ期末	87.3	64.8	83.1	73.9	92.0	40.6	24.2	125.3	108.4	108.6	99.6
	第Ⅲ期末	86.8	66.6	85.6	75.8	95.4	42.4	25.3	124.1	106.1	106.4	93.0
	第Ⅳ期末	84.9	63.2	81.0	70.0	92.2	41.1	25.9	117.8	105.4	105.9	85.7
	令和3年第Ⅰ期末	84.8	64.1	77.5	59.0	95.1	47.0	31.1	117.4	103.7	104.2	81.7
	第Ⅱ期末	82.8	63.2	78.7	66.1	90.6	42.7	26.5	125.9	101.5	102.0	74.9
	前期比(%)	▲2.4	▲1.4	1.5	12.0	▲4.7	▲9.1	▲14.8	7.2	▲2.1	▲2.1	▲8.3
在庫率	令和2年第Ⅰ期	102.6	88.3	121.4	113.8	124.0	52.8	36.3	129.0	116.1	116.3	102.8
	第Ⅱ期	114.6	92.6	124.4	143.3	116.0	57.5	33.3	185.6	132.9	132.8	143.9
	第Ⅲ期	110.7	87.1	117.7	132.1	107.1	55.1	35.5	148.0	132.3	132.3	132.2
	第Ⅳ期	100.7	79.1	104.3	103.3	101.7	54.3	35.5	145.6	121.1	120.7	135.0
	令和3年第Ⅰ期	106.4	94.4	126.6	178.8	98.3	61.2	41.3	154.5	117.8	117.4	130.3
	第Ⅱ期	102.6	88.2	116.3	168.2	85.8	58.5	37.8	166.3	114.2	114.6	97.9
	前期比(%)	▲3.6	▲6.6	▲8.1	▲5.9	▲12.7	▲4.4	▲8.5	7.6	▲3.1	▲2.4	▲24.9

－ 利 用 上 の 注 意 －

基 準 年 次 平成 2 7 年 (2015年)
採 用 品 目 生 産 2 0 1 品 目、出 荷 2 0 1 品 目、在 庫 1 0 8 品 目
季 節 調 整 センサス局法 (X-12-ARIMA)

この情報は、インターネットでも御覧になれます。



<https://www.pref.saitama.lg.jp/theme/tokei/index.html>

令和 3 年 8 月 2 5 日 発行

埼玉県総務部統計課 経済分析担当

〒330-9301 さいたま市浦和区高砂 3-15-1

TEL 048-830-2327 (直通) FAX 048-822-4104