

# 埼玉県鉱工業指数

令和元年第3四半期



埼玉県マスコット「コバトン」



総務部統計課



## ○令和元年第3四半期分鉱工業指数 概要

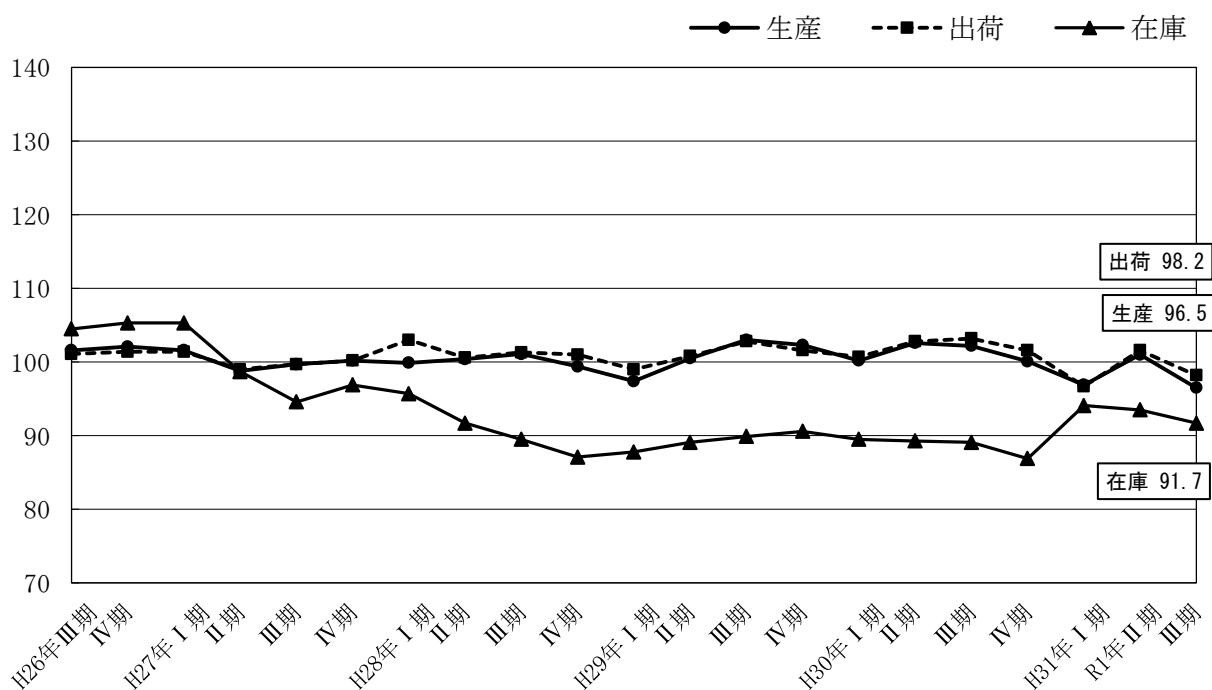
令和元年第3四半期(令和元年7月～令和元年9月期)の鉱工業指数は、生産が96.5で2期ぶりの低下、出荷は98.2で2期ぶりの低下となった。また、在庫は91.7で2期連続の低下、在庫率は95.2で2期ぶりの上昇となっている。

(平成27年平均=100)

	埼玉県			全国		
	指数	前期比 (%)	前年同期比 (%)	指数	前期比 (%)	前年同期比 (%)
生産	96.5	▲ 4.5	▲ 5.5	102.5	▲ 0.5	▲ 0.8
出荷	98.2	▲ 3.3	▲ 5.1	102.1	▲ 0.1	▲ 0.1
在庫	91.7	▲ 1.9	2.9	102.9	▲ 1.7	0.9
在庫率	95.2	0.2	2.0	108.8	1.8	3.8

※ 指数と前期比は季節調整済み(X-12-ARIMA)、前年同期比は原指数、全国は確報値による。

## ○埼玉県鉱工業総合指数の推移



## ○ 上昇・低下に寄与した主な業種と品目

※数値は季節調整済指数の対前期比。

### (1) 生産

		業 種	寄与度の高い主な品目
上 昇	8業種	食料品工業 0.9%	チョコレート、炭酸飲料、洋生菓子
		繊維工業 10.3%	織物製繊維製品(外衣)、不織布、ふとん
		鉄鋼業 3.9%	鋳鉄管、鋳鉄铸件
		印刷業 0.5%	平版印刷(オフセット印刷)
低 下	15業種	生産用機械工業 ▲ 15.6%	フラットパネル・ディスプレイ製造装置、半導体製造装置、包装・荷造機械
		輸送機械工業 ▲ 11.9%	自動車エンジン、乗用車、機関部品
		情報通信機械工業 ▲ 18.0%	カーナビゲーション、カーオーディオ、その他の陸上移動通信装置
		金属製品工業 ▲ 5.1%	アルミエクステリア、ばね、粉末冶金製機械材料

### (2) 出荷

		業 種	寄与度の高い主な品目
上 昇	13業種	繊維工業 13.3%	織物製繊維製品(外衣)、ふとん、不織布
		化学工業 0.6%	化粧品、医薬品
		食料品工業 0.5%	炭酸飲料、ハム、ビスケット類
		窯業・土石製品工業 3.1%	セメント、コンクリート系パネル、遠心力鉄筋コンクリートパイプ
低 下	9業種	輸送機械工業 ▲ 11.7%	自動車エンジン、乗用車、普通トラック
		生産用機械工業 ▲ 12.1%	半導体製造装置、フラットパネル・ディスプレイ製造装置、包装・荷造機械
		電子部品・デバイス工業 ▲ 7.2%	スイッチング電源、水晶振動子・フィルタ・複合部品、混成集積回路
		汎用機械工業 ▲ 3.3%	空気圧機器、圧縮機、汎用内燃機関

※横ばい1業種(皮革製品工業)

### (3) 在庫

		業 種	寄与度の高い主な品目
上 昇	10業種	輸送機械工業 7.2%	乗用車、けん引車、輸送機械用エアコン
		電子部品・デバイス工業 3.8%	トランジスタ、混成集積回路、線形半導体集積回路
		汎用機械工業 18.4%	ポンプ
		生産用機械工業 2.6%	マシニングセンタ、整地機械、研削盤
低 下	10業種	電気機械工業 ▲ 10.9%	クッキングヒーター、電気掃除機、鉛蓄電池
		プラスチック製品工業 ▲ 5.1%	プラスチック製容器、合成皮革、プラスチック製機械器具部品
		金属製品工業 ▲ 3.3%	アルミエクステリア、飲料用アルミニウム缶
		パルプ・紙・紙加工品工業 ▲ 3.8%	段ボール原紙、衛生用紙、雑板紙

< 資料 >

○ 埼玉県・全国鉱工業生産指数の推移

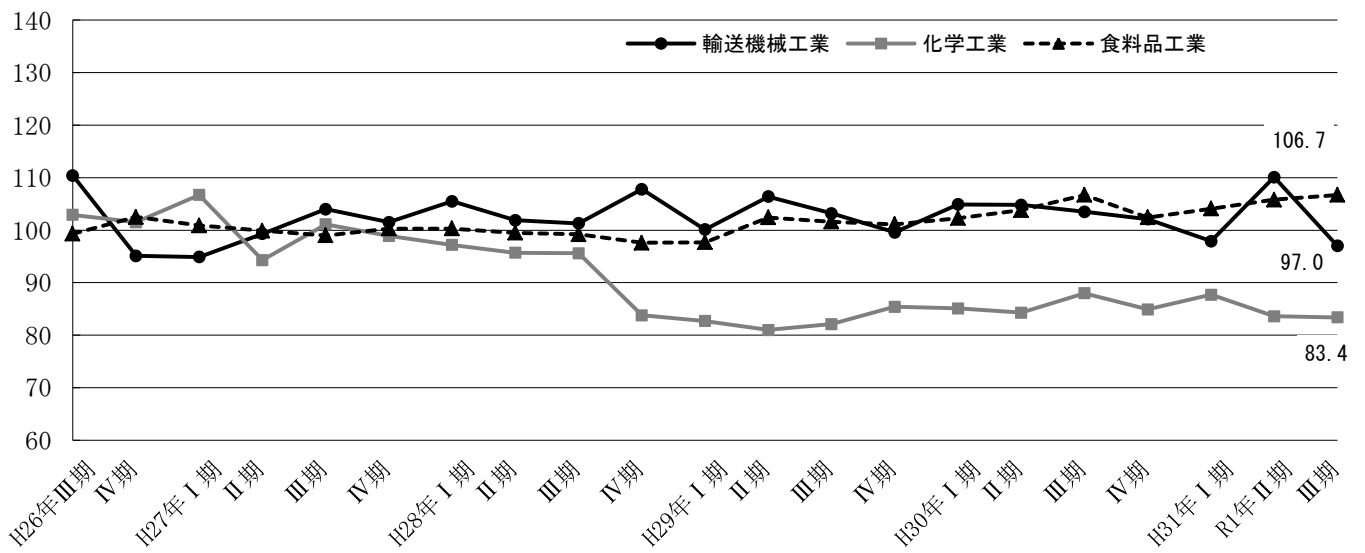
(平成27年平均=100)

	埼玉県			全国		
	指数	前期比 (%)	前年比 (%)	指数	前期比 (%)	前年比 (%)
平成28年平均	100.2	—	0.2	100.0	—	0.0
平成29年平均	100.8	—	0.6	103.1	—	3.1
平成30年平均	101.3	—	0.5	104.2	—	1.1
平成28年Ⅲ期	101.1	0.7	1.5	100.3	1.3	0.3
Ⅳ期	99.4	▲ 1.7	▲ 1.3	101.7	1.4	1.6
平成29年Ⅰ期	97.4	▲ 2.0	▲ 3.3	101.3	▲ 0.4	2.4
Ⅱ期	100.5	3.2	0.5	103.2	1.9	4.4
Ⅲ期	103.0	2.5	1.9	103.2	0.0	2.5
Ⅳ期	102.3	▲ 0.7	3.2	104.4	1.2	3.1
平成30年Ⅰ期	100.2	▲ 2.1	1.3	103.5	▲ 0.9	1.7
Ⅱ期	102.6	2.4	1.9	104.3	0.8	1.3
Ⅲ期	102.2	▲ 0.4	0.5	103.6	▲ 0.7	0.1
Ⅳ期	100.1	▲ 2.1	▲ 1.6	105.0	1.4	1.3
平成31年Ⅰ期	96.9	▲ 3.2	▲ 4.0	102.4	▲ 2.5	▲ 1.7
令和元年Ⅱ期	101.0	4.2	▲ 3.3	103.0	0.6	▲ 2.3
Ⅲ期	96.5	▲ 4.5	▲ 5.5	102.5	▲ 0.5	▲ 0.8

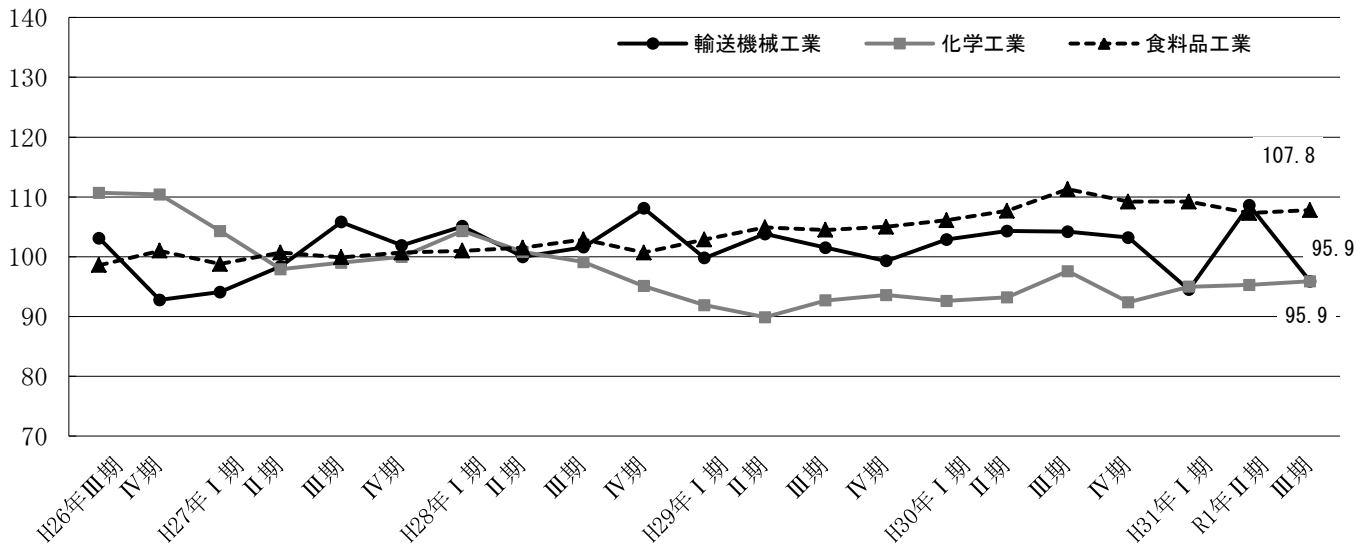
※ 県・全国ともに指数と前期比は季節調整済み（X-12-ARIMA）、前年比は原指数、全国は確報値による。

# ○ 県内主要業種の指数推移

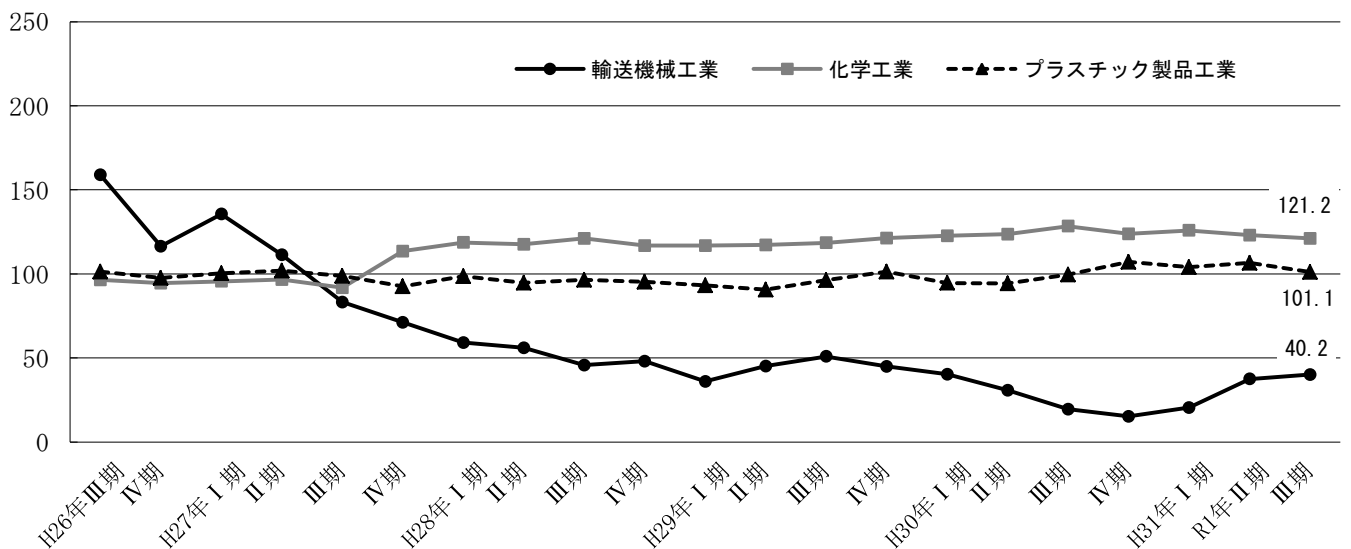
## 生産



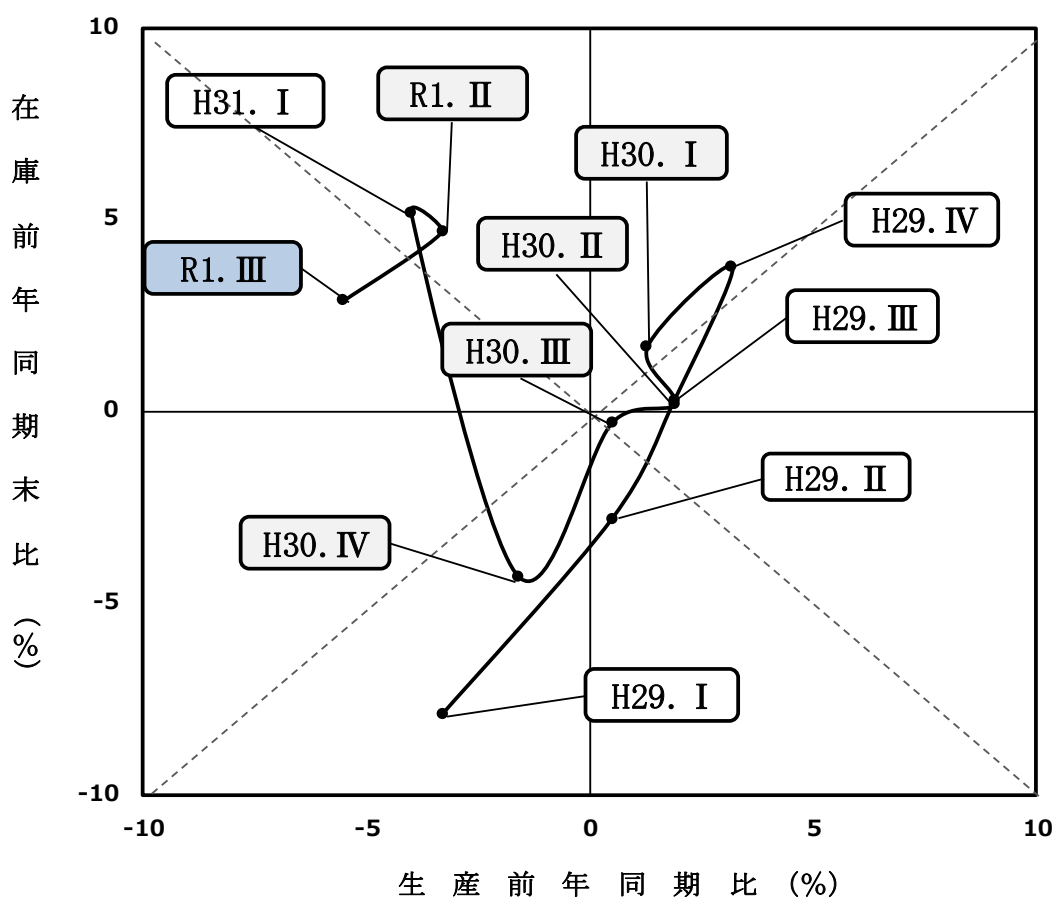
## 出荷



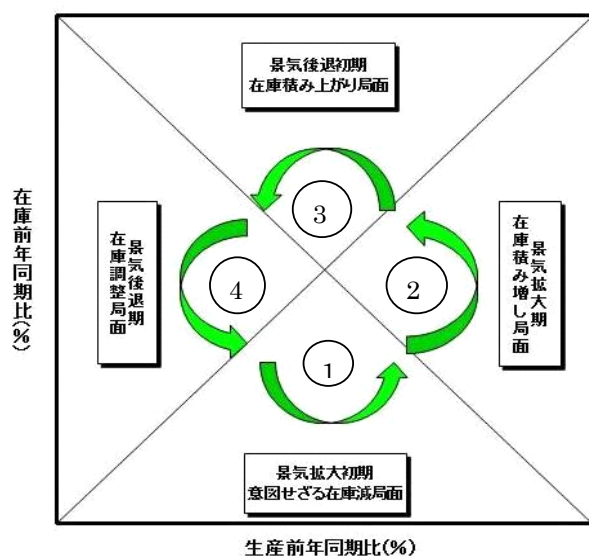
## 在庫



## 埼 玉 県 在 庫 循 環 図



参考 在庫循環図説明



在庫循環図は、企業の生産と在庫の関係を示しています。在庫の変動は生産活動に大きな影響を与えるため、この図は景気の局面を判断する際に有効とされています。

一般的に、次の4つの局面を循環していくことになります。

- ①意図せざる在庫減局面
- ②在庫積み増し局面
- ③在庫積み上がり局面
- ④在庫調整局面

第 1 - 1 表 業種分類別指数（原指数）

項 目		鉱工業	製造	鉄鋼業	非鉄金属	金属製品	汎用	生産用	業務用	電子部品	電気機械	情報通信	輸送機械
		総合	工業	工業	工業	工業	機械	機械	機械	デバイス	工業	機械工業	工業
生 産	平成30年第Ⅱ期	100.5	100.5	97.9	107.7	100.4	117.7	160.4	67.7	123.2	103.2	79.0	98.9
	第Ⅲ期	101.0	101.1	95.4	104.1	97.3	109.5	156.8	91.6	126.5	95.0	92.3	98.9
	第Ⅳ期	103.3	103.3	100.3	107.1	106.1	111.0	112.1	89.9	125.8	98.6	103.0	108.8
	平成31年第Ⅰ期	96.4	96.4	88.1	99.1	99.2	100.3	115.4	78.9	113.8	92.4	108.1	100.5
	令和元年第Ⅱ期	97.2	97.2	88.4	95.7	102.3	98.0	140.2	65.3	115.6	83.0	105.8	102.0
	第Ⅲ期	95.4	95.4	91.2	94.7	99.6	95.0	135.1	68.3	113.0	84.0	101.4	93.0
	前年同期比(%)	▲ 5.5	▲ 5.6	▲ 4.4	▲ 9.0	2.4	▲ 13.2	▲ 13.8	▲ 25.4	▲ 10.7	▲ 11.6	9.9	▲ 6.0
出 荷	平成30年第Ⅱ期	100.5	100.5	95.5	108.7	93.4	114.9	126.7	67.4	122.7	103.1	60.9	97.8
	第Ⅲ期	101.9	101.9	96.5	103.8	92.5	107.6	129.1	92.2	125.1	99.2	61.9	99.2
	第Ⅳ期	104.6	104.6	103.8	108.8	99.7	108.5	108.6	91.2	122.6	100.3	70.9	107.4
	平成31年第Ⅰ期	96.7	96.7	96.4	102.5	90.0	99.7	98.6	79.4	113.8	95.7	69.8	99.6
	令和元年第Ⅱ期	97.0	97.1	93.5	99.6	92.8	95.8	122.2	64.7	115.6	82.9	62.4	99.8
	第Ⅲ期	96.7	96.7	90.8	96.2	95.3	93.4	125.7	68.1	112.5	86.2	66.8	91.5
	前年同期比(%)	▲ 5.1	▲ 5.1	▲ 5.9	▲ 7.3	3.0	▲ 13.2	▲ 2.6	▲ 26.1	▲ 10.1	▲ 13.1	7.9	▲ 7.8
在 庫	平成30年第Ⅱ期末	89.4	89.4	102.4	94.4	102.1	54.6	70.6	—	100.3	116.8	123.1	25.6
	第Ⅲ期末	86.3	86.3	100.7	107.9	96.6	52.3	66.8	—	104.8	111.3	124.1	15.8
	第Ⅳ期末	88.5	88.5	89.4	108.6	92.4	69.8	78.4	—	116.3	104.8	110.6	19.7
	平成31年第Ⅰ期末	87.6	87.6	90.5	102.6	104.0	43.0	73.8	—	122.8	95.1	129.7	14.7
	令和元年第Ⅱ期末	93.6	93.6	95.6	86.5	115.6	43.3	87.2	—	114.7	107.4	130.4	31.2
	第Ⅲ期末	88.8	88.8	90.6	82.0	114.0	40.9	84.2	—	118.7	93.7	116.6	32.4
	前年同期比(%)	2.9	2.9	▲ 10.0	▲ 24.0	18.0	▲ 21.8	26.0	—	13.3	▲ 15.8	▲ 6.0	105.1
在 庫 率	第Ⅱ期	96.3	96.3	119.3	76.3	112.8	95.8	126.5	—	93.0	148.0	101.2	33.1
	第Ⅲ期	92.3	92.3	97.1	87.0	111.2	104.3	67.5	—	101.6	138.6	93.7	28.5
	第Ⅳ期	87.4	87.4	80.0	80.0	94.9	166.0	108.5	—	118.5	107.0	94.8	24.4
	平成31年第Ⅰ期	97.1	97.1	98.4	84.2	117.8	120.6	114.7	—	143.4	102.9	106.3	21.6
	令和元年第Ⅱ期	99.6	99.6	108.7	76.6	120.7	85.1	163.6	—	137.9	145.0	102.5	32.4
	第Ⅲ期	94.1	94.1	95.0	83.3	123.7	90.0	92.7	—	139.8	118.0	92.3	36.3
	前年同期比(%)	2.0	2.0	▲ 2.2	▲ 4.3	11.2	▲ 13.7	37.3	—	37.6	▲ 14.9	▲ 1.5	27.4



(平成27年平均=100)

窯業・ 土石製品 工業	化学工業	プラスチ ック製品 工業	パルプ・ 紙・紙加 工品工業	繊維工業	食料品 工業	その他							鋳業
						工業 総合	ゴム製品 工業	皮革製品 工業	家具 工業	印刷業	木材・木 製品工業	その他 工業	
102.0	84.2	107.7	109.1	90.6	103.3	92.1	88.0	83.6	113.7	87.2	158.9	96.2	114.2
99.5	85.7	104.3	108.2	82.4	104.5	92.3	86.1	84.1	107.9	87.4	140.7	104.1	94.1
111.2	90.2	104.2	115.9	102.5	109.1	94.6	87.3	64.9	116.4	91.3	144.1	98.9	123.9
93.6	83.4	97.7	106.7	90.4	99.9	91.0	80.4	69.0	116.0	85.8	144.0	104.3	111.7
93.7	83.5	105.1	108.6	81.1	104.8	85.5	82.5	66.9	104.2	81.3	128.2	92.3	90.5
100.9	82.0	98.1	108.2	81.5	104.6	87.8	84.2	76.5	111.4	82.5	121.8	99.4	111.5
1.4	▲ 4.3	▲ 5.9	0.0	▲ 1.1	0.1	▲ 4.9	▲ 2.2	▲ 9.0	3.2	▲ 5.6	▲ 13.4	▲ 4.5	18.5
99.4	90.1	109.1	106.7	107.9	110.6	94.0	91.1	83.6	101.2	87.2	158.7	93.0	105.9
98.8	95.3	106.9	109.0	94.4	110.7	98.2	88.2	94.4	105.0	87.4	137.1	112.0	91.0
113.0	100.3	101.9	116.4	110.0	112.8	97.2	91.0	68.0	107.7	91.3	146.1	100.4	112.3
91.2	91.1	96.8	102.6	104.5	103.1	98.0	86.0	73.5	115.2	85.8	137.8	113.4	100.3
92.7	90.5	106.0	106.3	93.9	109.7	87.4	82.6	67.3	95.9	81.3	127.3	91.5	89.3
101.9	94.0	105.0	108.8	95.1	107.1	93.6	86.6	78.1	108.7	82.5	117.8	107.1	100.3
3.1	▲ 1.4	▲ 1.8	▲ 0.2	0.7	▲ 3.3	▲ 4.7	▲ 1.8	▲ 17.3	3.5	▲ 5.6	▲ 14.1	▲ 4.4	10.2
99.7	126.9	95.3	111.6	113.8	95.3	109.6	109.3	141.2	106.4	—	—	105.4	99.1
99.7	123.3	95.1	108.7	126.9	93.8	90.9	105.9	117.2	86.6	—	—	76.7	76.0
89.8	123.2	103.9	97.4	141.2	100.6	116.7	116.1	122.2	104.5	—	—	121.9	93.6
99.7	123.8	105.2	122.5	125.0	96.0	85.9	108.9	102.5	68.3	—	—	73.5	112.5
97.7	126.2	107.7	125.5	121.7	90.3	106.0	114.1	96.5	89.3	—	—	109.3	70.5
96.2	116.4	96.6	117.0	121.7	93.5	99.1	116.6	87.7	67.5	—	—	102.7	85.4
▲ 3.5	▲ 5.6	1.6	7.6	▲ 4.1	▲ 0.3	9.0	10.1	▲ 25.2	▲ 22.1	—	—	33.9	12.4
138.9	112.9	85.3	98.2	95.0	106.1	115.3	122.5	148.2	100.5	—	—	110.6	93.9
100.5	116.9	87.1	100.5	143.1	114.7	117.3	126.3	132.0	108.2	—	—	112.2	73.9
74.8	104.4	98.4	89.3	122.5	102.3	132.7	131.0	168.5	100.1	—	—	142.6	73.5
144.3	124.3	109.8	109.7	100.0	122.9	117.6	137.3	160.2	98.9	—	—	103.4	101.6
106.9	118.0	98.7	107.8	105.5	114.3	124.8	138.8	142.6	91.4	—	—	126.3	108.2
89.0	114.7	94.2	108.6	130.6	120.4	120.9	144.5	122.5	81.6	—	—	120.9	85.0
▲ 11.4	▲ 1.9	8.2	8.1	▲ 8.7	5.0	3.1	14.4	▲ 7.2	▲ 24.6	—	—	7.8	15.0

第1-2表 業種分類別指数（季節調整済指数）

項目		鉱工業	製造	鉄鋼業	非鉄金属	金属製品	汎用	生産用	業務用	電子部品	電気機械	情報通信	輸送機械
		総合	工業		工業	工業	機械	機械	機械	デバイス	工業	機械工業	工業
生産	平成30年第Ⅱ期	102.6	102.5	97.9	107.7	100.9	116.1	186.1	67.4	124.5	105.1	86.4	104.8
	第Ⅲ期	102.2	102.2	98.3	107.2	97.2	110.5	162.8	90.2	125.4	96.1	91.6	103.5
	第Ⅳ期	100.1	100.1	93.7	104.5	102.6	113.3	116.0	90.3	125.8	98.1	102.9	102.1
	平成31年第Ⅰ期	96.9	96.9	92.5	99.0	102.3	99.2	95.2	80.8	114.7	90.5	100.9	97.9
	令和元年第Ⅱ期	101.0	101.0	90.4	98.1	104.9	98.3	169.7	67.3	117.5	85.9	124.0	110.1
	第Ⅲ期	96.5	96.5	93.9	97.6	99.6	95.6	143.3	67.7	110.9	84.9	101.7	97.0
	前期比(%)	▲ 4.5	▲ 4.5	3.9	▲ 0.5	▲ 5.1	▲ 2.7	▲ 15.6	0.6	▲ 5.6	▲ 1.2	▲ 18.0	▲ 11.9
出荷	平成30年第Ⅱ期	102.8	102.8	96.3	108.8	94.5	113.8	155.3	66.9	123.8	106.5	63.4	104.3
	第Ⅲ期	103.2	103.2	97.5	107.4	93.3	107.4	133.8	90.7	122.8	101.0	65.1	104.2
	第Ⅳ期	101.6	101.5	99.1	105.8	95.1	111.9	109.0	91.6	123.2	99.5	71.7	103.2
	平成31年第Ⅰ期	96.7	96.7	99.1	102.3	92.9	98.2	81.5	81.8	114.7	92.2	64.2	94.5
	令和元年第Ⅱ期	101.6	101.6	95.3	101.8	95.0	96.3	152.6	66.5	118.9	86.9	70.4	108.6
	第Ⅲ期	98.2	98.2	92.0	99.3	96.2	93.1	134.1	67.5	110.3	87.7	71.1	95.9
	前期比(%)	▲ 3.3	▲ 3.3	▲ 3.5	▲ 2.5	1.3	▲ 3.3	▲ 12.1	1.5	▲ 7.2	0.9	1.0	▲ 11.7
在庫	平成30年第Ⅱ期末	89.3	89.3	98.7	92.8	101.8	50.1	70.6	—	102.9	110.6	122.9	30.8
	第Ⅲ期末	89.1	89.1	103.7	109.2	94.4	60.1	71.0	—	107.9	107.7	126.3	19.6
	第Ⅳ期末	86.9	86.9	91.4	109.6	94.5	68.6	76.2	—	114.8	108.0	114.5	15.3
	平成31年第Ⅰ期末	94.1	94.1	91.5	101.0	107.8	45.2	80.7	—	125.1	117.4	138.9	20.5
	令和元年第Ⅱ期末	93.5	93.5	92.1	85.0	115.2	39.7	87.2	—	117.7	101.7	130.1	37.5
	第Ⅲ期末	91.7	91.7	93.3	83.0	111.4	47.0	89.5	—	122.2	90.6	118.6	40.2
	前期比(%)	▲ 1.9	▲ 1.9	1.3	▲ 2.4	▲ 3.3	18.4	2.6	—	3.8	▲ 10.9	▲ 8.8	7.2
在庫率	平成30年第Ⅱ期	91.8	91.8	104.4	63.7	116.2	102.4	81.2	—	91.9	131.8	103.1	38.5
	第Ⅲ期	93.3	93.4	102.9	82.2	108.4	120.2	95.2	—	106.4	122.6	91.2	27.9
	第Ⅳ期	89.2	89.2	93.0	97.5	101.3	143.5	121.7	—	119.9	112.5	90.4	21.0
	平成31年第Ⅰ期	99.9	99.9	94.0	91.9	111.9	117.3	140.8	—	138.6	131.6	119.3	25.2
	令和元年第Ⅱ期	95.0	95.0	95.5	64.0	124.3	91.7	109.5	—	136.2	128.5	104.7	37.8
	第Ⅲ期	95.2	95.2	100.5	78.4	120.5	105.1	132.7	—	146.5	104.3	87.6	36.3
	前期比(%)	0.2	0.2	5.2	22.5	▲ 3.1	14.6	21.2	—	7.6	▲ 18.8	▲ 16.3	▲ 4.0

(平成27年平均=100)

窯業・ 土石製品 工業	化学工業	プラスチ ック製品 工業	パルプ・ 紙・紙加 工品工業	繊維工業	食料品 工業	その他							鋁業
						工業 総合	ゴム製品 工業	皮革製品 工業	家具 工業	印刷業	木材・木 製品工業	その他 工業	
106.3	84.3	103.4	109.3	92.3	103.8	94.8	88.7	82.7	122.6	89.7	163.3	103.1	135.9
97.8	88.0	104.3	109.6	92.4	106.7	93.4	87.3	78.3	112.5	89.2	143.6	100.2	92.3
103.0	84.9	105.2	111.6	94.0	102.4	92.1	84.1	71.3	108.6	88.2	136.8	100.3	108.4
99.9	87.7	101.4	109.4	88.1	104.1	90.1	82.1	68.3	112.4	84.9	139.9	100.9	118.9
99.6	83.6	100.8	109.9	81.9	105.8	88.9	85.5	67.2	117.0	83.5	149.4	100.8	107.7
99.7	83.4	97.6	109.8	90.3	106.7	88.6	85.0	71.5	115.4	83.9	130.8	94.9	109.0
0.1	▲ 0.2	▲ 3.2	▲ 0.1	10.3	0.9	▲ 0.3	▲ 0.6	6.4	▲ 1.4	0.5	▲ 12.4	▲ 5.9	1.2
103.4	93.2	105.2	109.6	107.6	107.7	99.2	92.5	88.4	112.1	89.6	161.8	104.1	115.9
97.9	97.6	105.1	109.5	106.2	111.3	97.3	90.7	85.8	106.4	89.1	139.9	103.5	90.7
104.2	92.4	104.2	110.0	103.4	109.2	95.3	88.1	78.0	104.9	88.2	138.4	101.7	100.3
97.3	95.0	100.6	106.0	100.6	109.2	95.8	85.7	68.3	107.2	85.1	136.5	109.0	106.6
98.0	95.3	102.3	109.4	93.7	107.3	93.9	85.2	70.9	109.1	83.2	145.6	105.9	99.7
101.0	95.9	102.9	108.7	106.2	107.8	92.8	88.3	70.9	110.0	83.9	126.3	99.5	99.9
3.1	0.6	0.6	▲ 0.6	13.3	0.5	▲ 1.2	3.6	0.0	0.8	0.8	▲ 13.3	▲ 6.0	0.2
103.8	123.7	94.3	105.8	126.4	97.2	105.7	106.3	130.0	109.6	—	—	99.7	114.6
100.5	128.4	99.6	106.4	127.3	94.5	96.2	107.9	121.2	102.9	—	—	79.2	78.4
89.0	123.9	107.2	108.2	127.5	95.4	116.7	117.3	108.4	101.1	—	—	126.2	85.3
102.0	125.9	104.1	125.9	127.2	95.2	97.7	109.3	111.1	89.8	—	—	87.5	101.6
101.7	123.0	106.5	119.0	135.2	92.1	102.2	111.0	88.8	91.9	—	—	103.4	81.5
97.0	121.2	101.1	114.5	122.1	94.2	104.9	118.8	90.7	80.2	—	—	106.1	88.1
▲ 4.6	▲ 1.5	▲ 5.1	▲ 3.8	▲ 9.7	2.3	2.6	7.0	2.1	▲ 12.7	—	—	2.6	8.1
132.7	110.7	88.6	96.5	116.8	108.8	111.7	119.6	147.8	100.0	—	—	103.8	83.7
104.4	120.0	92.8	96.3	116.4	110.6	119.8	125.1	141.9	110.2	—	—	115.8	82.9
86.0	111.3	95.6	95.8	112.0	110.1	127.1	135.3	144.7	99.8	—	—	131.3	82.1
131.0	117.2	103.0	110.2	116.1	116.3	124.7	137.7	182.4	97.0	—	—	118.4	94.5
101.5	115.5	102.4	105.7	129.7	117.3	120.9	135.8	143.8	90.8	—	—	118.7	96.6
92.0	117.4	100.4	104.1	105.9	115.7	124.2	142.5	131.2	82.6	—	—	128.5	93.3
▲ 9.4	1.6	▲ 2.0	▲ 1.5	▲ 18.4	▲ 1.4	2.7	4.9	▲ 8.8	▲ 9.0	—	—	8.3	▲ 3.4

第2-1表 特殊分類別指数（原指数）

（平成27年平均＝100）

項目	鉱工業 総合	最終 需要財	投資財				消費財			生産財	鉱工業用 生産財	その他用 生産財
			資本財	建設財	耐久 消費財	非耐久 消費財						
生産	平成30年第Ⅱ期	100.5	97.2	103.7	105.9	98.4	92.7	101.9	91.2	104.5	108.4	88.9
	第Ⅲ期	101.0	99.5	106.9	110.4	98.5	94.5	110.1	92.1	102.8	106.6	87.6
	第Ⅳ期	103.3	100.4	99.7	95.7	109.5	100.9	133.2	95.9	106.6	109.9	93.2
	平成31年第Ⅰ期	96.4	95.7	96.1	93.3	102.7	95.4	135.6	89.1	97.3	99.9	86.8
	令和元年第Ⅱ期	97.2	96.4	96.6	96.1	97.8	96.2	131.5	90.7	98.2	102.0	82.8
	第Ⅲ期	95.4	95.9	98.4	96.2	103.8	94.2	123.1	89.7	94.9	97.9	83.1
	前年同期比(%)	▲ 5.5	▲ 3.6	▲ 8.0	▲ 12.9	5.4	▲ 0.3	11.8	▲ 2.6	▲ 7.7	▲ 8.2	▲ 5.1
出荷	平成30年第Ⅱ期	100.5	96.8	94.7	94.5	95.2	98.2	94.6	99.2	104.9	106.3	90.3
	第Ⅲ期	101.9	101.0	101.2	101.4	100.6	100.8	98.2	101.5	103.0	104.5	87.6
	第Ⅳ期	104.6	102.4	99.3	94.9	108.7	104.6	109.3	103.4	107.2	108.5	94.2
	平成31年第Ⅰ期	96.7	95.5	92.6	88.5	101.0	97.5	103.2	96.0	98.2	99.2	88.0
	令和元年第Ⅱ期	97.0	95.5	91.4	90.4	93.5	98.3	98.1	98.4	98.9	100.4	84.0
	第Ⅲ期	96.7	97.0	96.9	93.8	103.4	97.0	91.9	98.4	96.5	97.8	83.3
	前年同期比(%)	▲ 5.1	▲ 4.0	▲ 4.2	▲ 7.5	2.8	▲ 3.8	▲ 6.4	▲ 3.1	▲ 6.3	▲ 6.4	▲ 4.9
在庫	平成30年第Ⅱ期末	89.4	72.9	88.3	81.4	95.2	53.2	42.6	104.8	105.0	105.4	87.8
	第Ⅲ期末	86.3	63.4	80.6	75.5	85.7	41.5	28.4	105.1	107.8	108.3	86.7
	第Ⅳ期末	88.5	66.7	83.1	82.2	84.0	45.8	31.6	115.5	109.1	109.3	96.0
	平成31年第Ⅰ期末	87.6	66.3	85.6	81.8	89.4	41.5	28.8	103.8	107.8	108.3	82.8
	令和元年第Ⅱ期末	93.6	76.6	97.5	94.6	100.4	49.8	40.0	97.9	109.6	110.3	76.9
	第Ⅲ期末	88.8	71.2	92.7	91.9	93.6	43.7	32.2	99.6	105.3	105.8	85.1
	前年同期比(%)	2.9	12.3	15.0	21.7	9.2	5.3	13.4	▲ 5.2	▲ 2.3	▲ 2.3	▲ 1.8
在庫率	平成30年第Ⅱ期	96.3	90.0	113.5	116.7	111.6	65.7	58.0	103.4	101.9	102.5	81.6
	第Ⅲ期	92.3	76.7	93.7	92.4	94.5	58.9	44.4	130.1	106.5	106.7	97.7
	第Ⅳ期	87.4	68.9	87.9	109.8	74.3	49.2	34.1	123.0	104.2	104.0	111.6
	平成31年第Ⅰ期	97.1	80.1	111.3	115.3	108.8	47.7	34.0	114.1	112.6	113.0	95.5
	令和元年第Ⅱ期	99.6	85.5	112.2	132.7	99.4	57.9	48.0	105.9	112.5	113.0	88.0
	第Ⅲ期	94.1	76.3	99.6	112.6	91.7	52.1	36.8	127.2	110.3	110.4	106.9
	前年同期比(%)	2.0	▲ 0.5	6.3	21.9	▲ 3.0	▲ 11.5	▲ 17.1	▲ 2.2	3.6	3.5	9.4

第2-2表 特殊分類別指数（季節調整済指数）

（平成27年平均＝100）

項目	鉱工業 総合	最終 需要財	投資財				消費財			生産財	鉱工業用 生産財	その他用 生産財
			資本財	建設財	耐久 消費財	非耐久 消費財						
生産	平成30年第Ⅱ期	102.6	100.2	109.6	112.3	102.9	93.3	108.9	90.7	105.5	108.9	90.9
	第Ⅲ期	102.2	100.5	107.3	111.7	98.6	97.3	115.1	94.7	104.6	108.1	90.4
	第Ⅳ期	100.1	97.2	100.1	97.8	104.6	95.2	123.7	90.6	103.4	107.3	89.3
	平成31年第Ⅰ期	96.9	95.6	90.6	85.7	103.4	98.7	132.4	93.3	98.2	101.1	86.2
	令和元年第Ⅱ期	101.0	101.3	105.7	105.9	104.4	97.4	146.3	90.1	100.6	104.5	84.9
	第Ⅲ期	96.5	97.0	99.4	98.4	103.8	96.7	129.3	91.8	96.4	99.0	85.5
	前期比(%)	▲ 4.5	▲ 4.2	▲ 6.0	▲ 7.1	▲ 0.6	▲ 0.7	▲ 11.6	1.9	▲ 4.2	▲ 5.3	0.7
出荷	平成30年第Ⅱ期	102.8	99.9	101.4	101.8	101.6	99.1	102.3	98.2	106.1	107.5	92.1
	第Ⅲ期	103.2	102.2	101.3	102.7	99.8	103.2	104.3	103.6	104.6	105.9	91.1
	第Ⅳ期	101.6	99.9	98.7	96.6	103.4	100.1	106.7	98.1	103.9	105.2	89.7
	平成31年第Ⅰ期	96.7	94.4	87.5	81.2	100.7	99.7	94.5	101.3	99.2	100.3	87.6
	令和元年第Ⅱ期	101.6	101.0	101.5	101.0	102.1	100.2	108.4	98.0	101.7	103.3	85.9
	第Ⅲ期	98.2	98.5	97.9	96.1	102.8	99.2	97.7	100.2	97.9	98.9	86.5
	前期比(%)	▲ 3.3	▲ 2.5	▲ 3.5	▲ 4.9	0.7	▲ 1.0	▲ 9.9	2.2	▲ 3.7	▲ 4.3	0.7
在庫	平成30年第Ⅱ期末	89.3	74.6	87.6	81.2	94.0	57.2	46.3	109.3	103.3	103.6	90.7
	第Ⅲ期末	89.1	67.3	83.8	80.6	86.9	46.2	33.3	107.4	110.0	110.6	88.8
	第Ⅳ期末	86.9	62.6	82.5	79.1	85.6	39.3	26.0	107.8	110.8	111.1	93.5
	平成31年第Ⅰ期末	94.1	75.2	93.0	90.4	95.4	50.8	37.5	104.6	111.4	112.0	83.1
	令和元年第Ⅱ期末	93.5	79.4	97.3	94.2	100.8	55.0	45.0	103.1	106.5	107.0	79.2
	第Ⅲ期末	91.7	75.6	96.4	98.0	94.9	48.7	37.7	101.8	107.5	108.0	87.2
	前期比(%)	▲ 1.9	▲ 4.8	▲ 0.9	4.0	▲ 5.9	▲ 11.5	▲ 16.2	▲ 1.3	0.9	0.9	10.1
在庫率	平成30年第Ⅱ期	91.8	83.2	98.4	89.8	109.3	68.8	58.4	116.3	99.7	99.8	89.5
	第Ⅲ期	93.3	78.6	100.6	108.0	95.2	55.6	42.8	115.5	106.4	106.9	93.6
	第Ⅳ期	89.2	69.3	93.9	113.4	80.2	45.7	31.4	118.5	107.8	107.7	109.4
	平成31年第Ⅰ期	99.9	86.1	115.1	139.0	103.0	54.9	41.0	121.0	112.1	112.4	93.4
	令和元年第Ⅱ期	95.0	79.0	97.2	102.7	97.3	60.4	48.3	119.1	109.9	110.1	96.9
	第Ⅲ期	95.2	78.6	107.0	132.5	92.1	49.8	36.9	112.5	110.1	110.5	102.8
	前期比(%)	0.2	▲ 0.5	10.1	29.0	▲ 5.3	▲ 17.5	▲ 23.6	▲ 5.5	0.2	0.4	6.1

－ 利 用 上 の 注 意 －

基 準 年 次 平成 2 7 年 (2015年)  
採 用 品 目 生 産 2 0 1 品 目、出 荷 2 0 1 品 目、在 庫 1 0 8 品 目  
季 節 調 整 センサス局法 (X-12-ARIMA)

この情報は、インターネットでもご覧になれます。



<http://www.pref.saitama.lg.jp/theme/tokei/index.htm>

令和元年11月25日 発行

埼玉県総務部統計課 経済分析担当

〒330-9301 さいたま市浦和区高砂3-15-1

TEL 048-830-2327 (直通) FAX 048-822-4104

※ 品目別の指数が必要なときは、上記の連絡先にお問い合わせください。  
(品目によってはお答えできないものもあります。)