

埼玉県鉱工業指数

平成30年10～12月期分



埼玉県マスコット「コバトン」



彩の国
埼玉県

総務部統計課

平成30年10～12月期鉱工業指数 概要

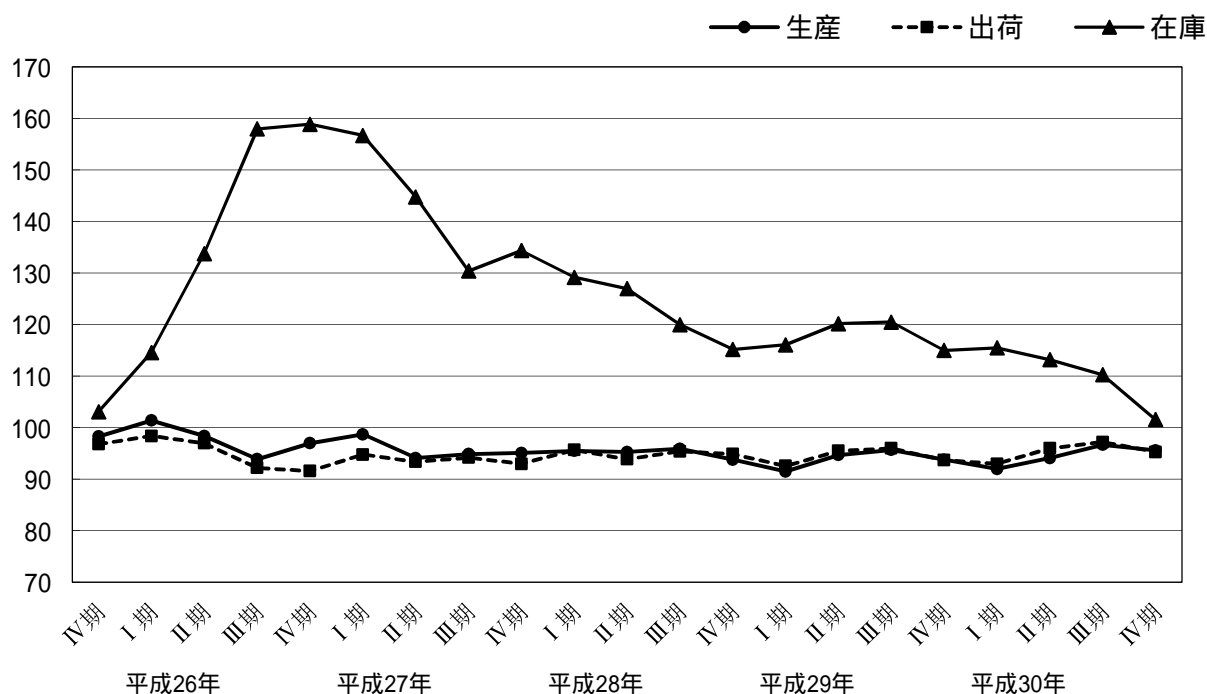
生産は95.6で3期ぶりの低下、出荷は95.3で3期ぶりの低下となった。また、在庫は101.6で3期連続の低下、在庫率は131.6で2期ぶりの低下となっている。

(平成22年平均 = 100、全国は平成27平均 = 100)

	埼玉県			全国		
	指数	前期比 (%)	前年同期比 (%)	指数	前期比 (%)	前年同期比 (%)
生産	95.6	1.1	2.5	105.1	1.9	1.2
出荷	95.3	2.0	2.3	103.7	1.8	1.0
在庫	101.6	7.9	13.3	103.1	0.5	1.9
在庫率	131.6	7.2	7.9	104.9	0.3	1.8

指数と前月比は季節調整済み(X-12-ARIMA)、前年同月比は原指数、全国は確報値による。

埼玉県鉱工業総合指数の推移



上昇・低下に寄与した主な業種と品目

数値は季節調整済指数の対前期比。

(1) 生産

		業 種	品 目
上 昇	11業種	情報通信機械工業	26.5% カーオーディオ、交換機
		業務用機械工業	11.8% パチンコ
		金属製品工業	8.7% アルミエクステリア、軽量鉄骨、うす板ばね
		電気機械工業	4.4% 電気計器、電気測定器(半導体・IC測定器を除く)、電力変換装置
低 下	12業種	生産用機械工業	23.6% フラットパネル・ディスプレイ製造装置、整地機械、
		食料品工業	8.8% 炭酸飲料、チョコレート、ハム
		化学工業	2.4% 化粧品、医薬品、印刷インキ用ワニス
		輸送機械工業	3.1% 乗用車、普通トラック、自動車エンジン

(2) 出荷

		業 種	品 目
上 昇	11業種	業務用機械工業	11.1% パチンコ
		はん用機械工業	2.8% コンベヤ、はん用内燃機関、固定比減速機
		金属製品工業	4.8% アルミエクステリア、軽量鉄骨、鉄骨
		窯業・土石製品工業	6.4% 生コンクリート、セメント、ほうろう鉄器製品
低 下	12業種	生産用機械工業	22.1% フラットパネル・ディスプレイ製造装置、マシニングセンタ、整地機械
		食料品工業	7.9% 炭酸飲料、ハム、チョコレート
		化学工業	6.0% 医薬品、化粧品、印刷インキ
		輸送機械工業	1.4% 普通トラック、自動車エンジン

(3) 在庫

		業 種	品 目
上 昇	11業種	プラスチック製品工業	7.9% プラスチック製容器、プラスチック製フィルム、プラスチック製建材
		その他製品工業	65.6% ユニット住宅、シャープペンシル
		生産用機械工業	12.0% 研削盤、マシニングセンタ、農業用乾燥機
		はん用機械工業	23.0% 圧縮機、はん用内燃機関
低 下	9業種	輸送機械工業	27.1% 乗用車、普通トラック
		鉄鋼業	15.8% 鋳鉄管、小形棒鋼、鋼半製品
		化学工業	4.5% 合成樹脂塗料、印刷インキ
		窯業・土石製品工業	4.9% ガラス製容器類、セメント、遠心力鉄筋コンクリートパイル

< 資料 >

埼玉県・全国鉱工業生産指数の推移

(平成22年平均 = 100、全国は平成27平均 = 100)

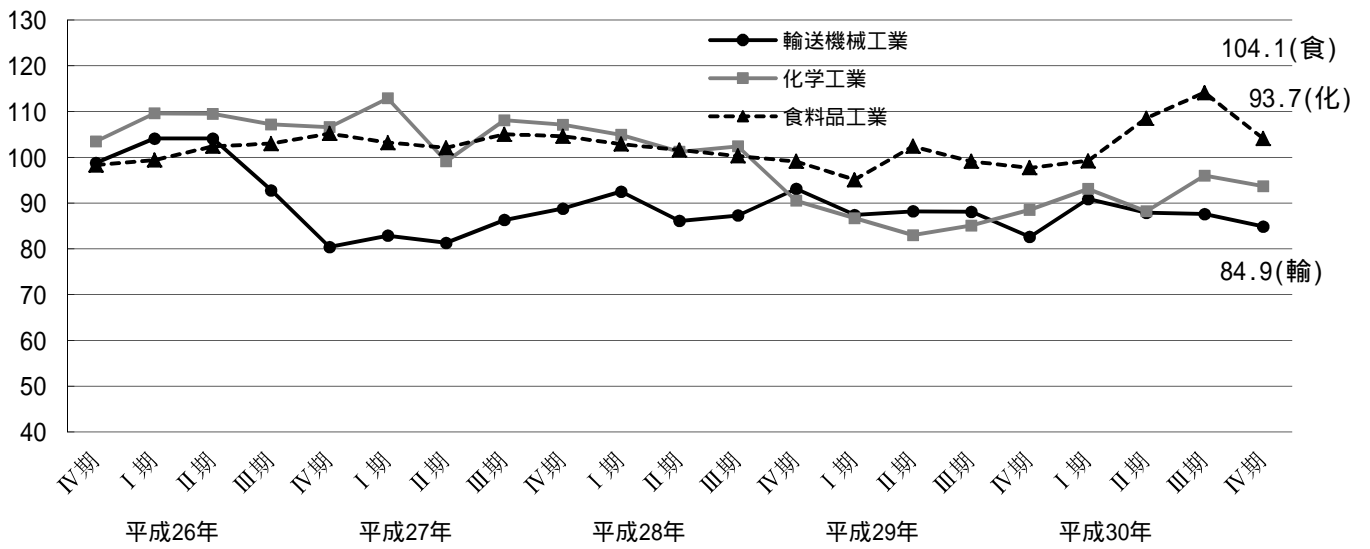
	埼 玉 県			全 国		
	指 数	前 期 比 (%)	前 年 比 (%)	指 数	前 期 比 (%)	前 年 比 (%)
28年平均	95.1	-	0.4	100.0	-	0.0
29年平均	93.9	-	1.3	103.1	-	3.1
30年平均	94.8	-	1.0	104.1	-	1.0
27年 期	95.1	0.2	1.6	99.7	0.1	0.3
28年 期	95.5	0.4	1.4	99.7	0.0	1.0
期	95.3	0.2	0.5	99.0	0.7	1.0
期	95.9	0.6	1.4	100.3	1.3	0.3
期	93.8	2.2	2.3	101.7	1.4	1.6
29年 期	91.5	2.5	6.2	101.3	0.4	2.4
期	94.7	3.5	0.1	103.2	1.9	4.4
期	95.7	1.1	0.6	103.2	0.0	2.5
期	93.8	2.0	0.5	104.4	1.2	3.1
30年 期	92.0	1.9	0.5	103.3	1.1	1.8
期	94.1	2.3	0.5	104.5	1.2	1.2
期	96.7	2.8	1.4	103.1	1.3	0.1
期	95.6	1.1	2.5	105.1	1.9	1.2

県・全国ともに指数と前月比は季節調整済み (X-12-ARIMA)、前年比は原指数、全国は確報値による。

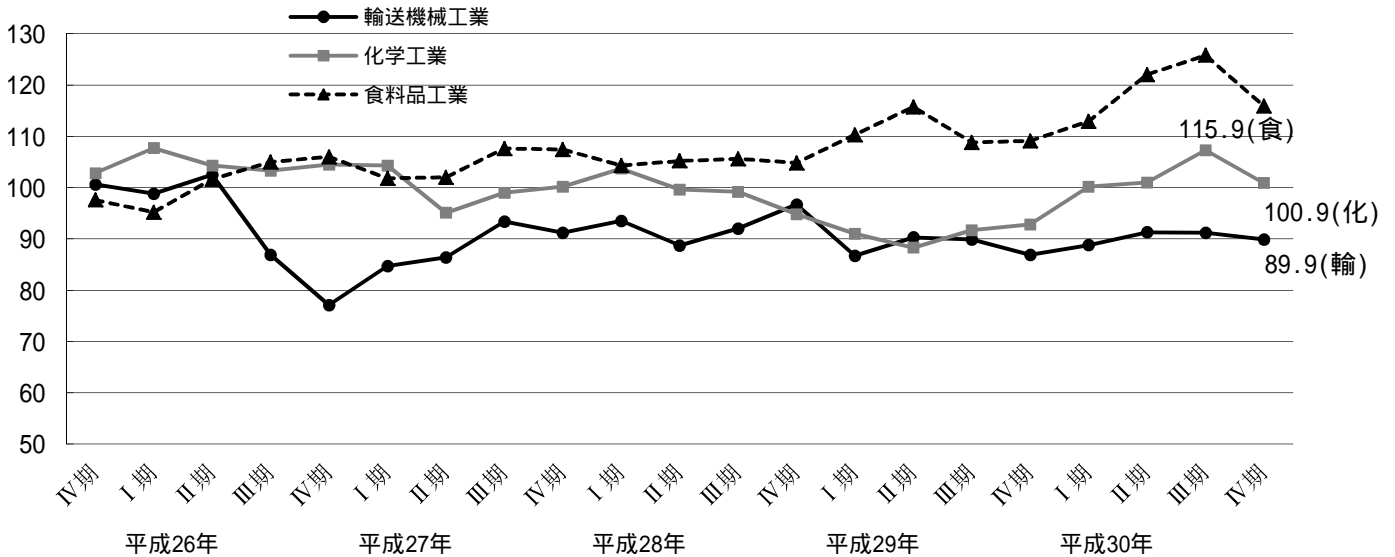
県、全国とも平成29年は年間補正済となっている。

県内主要業種の指数推移

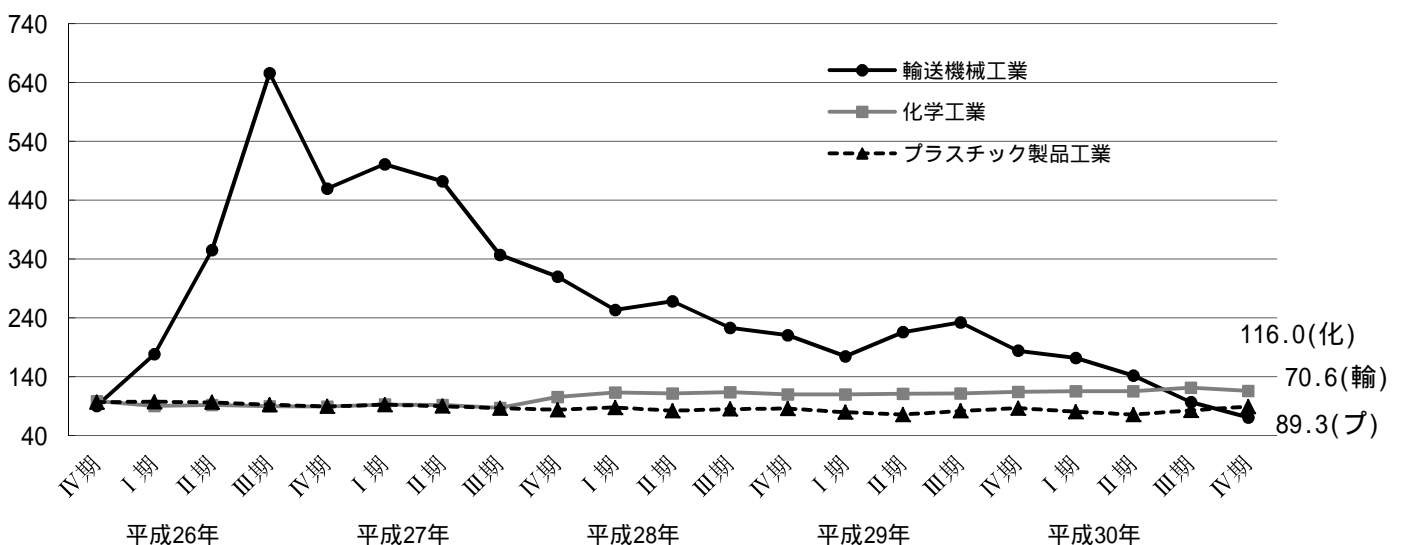
生産



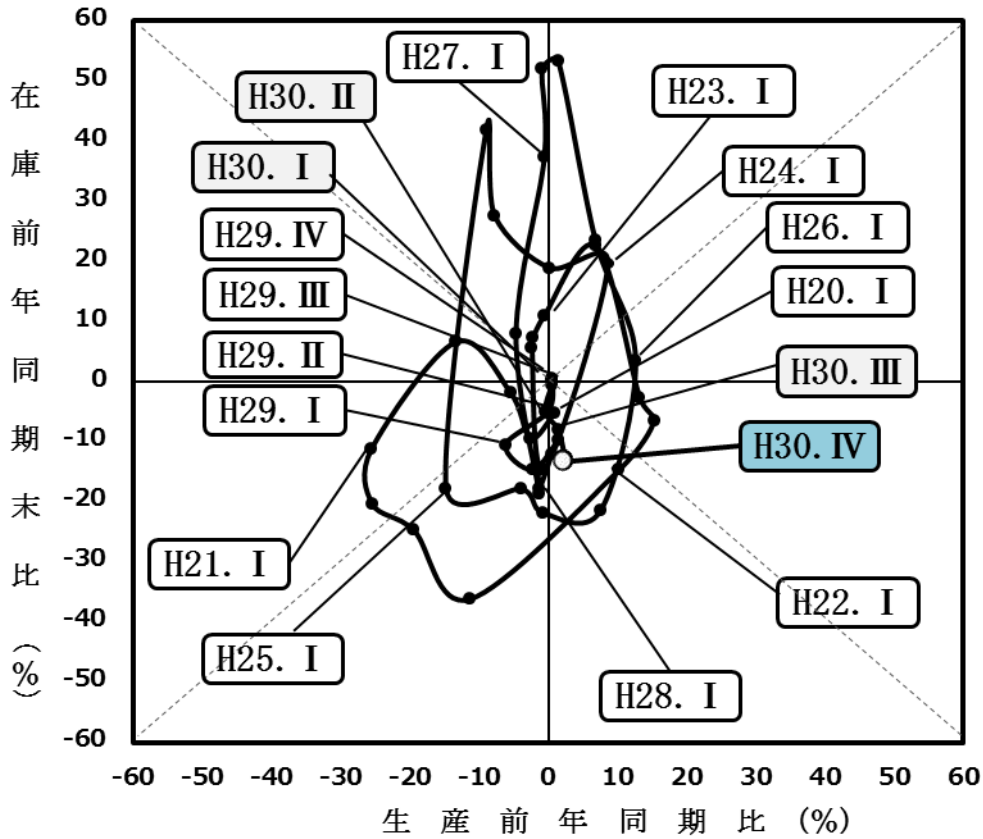
出荷



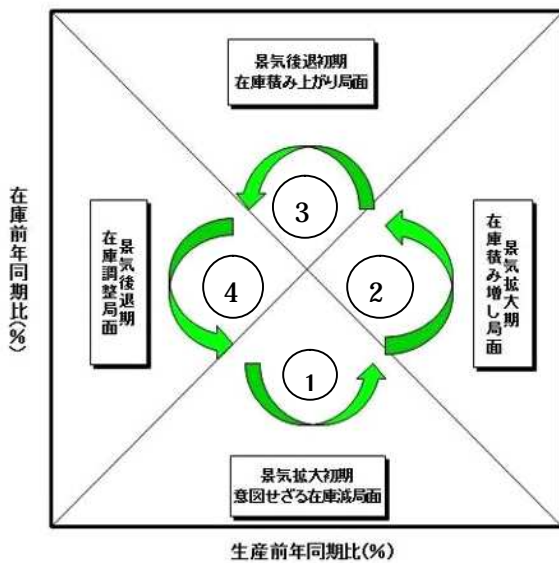
在庫



埼 玉 県 在 庫 循 環 図



参考 在庫循環図説明



在庫循環図は、企業の生産と在庫の関係を示しています。在庫の変動は生産活動に大きな影響を与えるため、この図は景気の局面を判断する際に有効とされています。

一般的に、次の4つの局面を循環していくことになります。

- 意図せざる在庫減局面
- 在庫積み増し局面
- 在庫積み上がり局面
- 在庫調整局面

第1-1表 業種分類別指数(原指数)

項目	産業	鉱工業	製造	鉄鋼業	非鉄金属	金属製品	はん用	生産用	業務用	電子部品	電気機械	情報通信	輸送機械	
	総合	総合	工業	工業	工業	工業	機械	機械	機械	デバイス	工業	機械工業	工業	
生産	29年第1期	93.3	94.0	94.0	93.3	95.1	82.3	156.9	91.0	141.3	120.1	107.0	45.6	83.6
	29年第2期	95.5	96.5	96.5	102.1	100.4	82.3	155.7	107.4	91.5	119.5	103.9	45.8	90.2
	30年第1期	91.8	92.0	92.0	94.7	98.0	76.2	157.6	110.6	69.7	117.4	103.9	48.3	91.5
	30年第2期	91.8	92.8	92.7	94.4	101.0	81.8	158.4	113.2	65.2	120.4	95.7	46.7	82.5
	30年第3期	94.5	95.3	95.3	93.8	98.2	78.8	145.0	111.9	97.1	128.7	87.5	59.5	83.6
	30年第4期	97.9	98.9	98.9	100.2	99.3	87.6	146.5	91.1	103.7	125.1	91.8	77.5	92.5
	前年同期比(%)	2.5	2.5	2.5	▲1.9	▲1.1	6.4	▲5.9	▲15.2	13.3	4.7	▲11.6	69.2	2.5
出荷	29年第1期	-	93.9	93.9	94.9	89.3	77.2	158.2	90.5	126.8	119.2	132.6	21.1	84.7
	29年第2期	-	95.9	95.9	100.7	96.1	78.2	154.1	108.1	83.8	119.7	127.4	21.4	88.5
	30年第1期	-	95.6	95.6	94.6	94.0	69.2	156.9	112.5	63.7	117.7	134.9	23.6	97.9
	30年第2期	-	93.1	93.0	93.8	95.8	72.5	156.0	113.1	59.1	120.4	116.0	20.3	84.1
	30年第3期	-	95.4	95.4	94.9	91.4	71.2	143.5	112.7	87.0	127.5	111.5	20.3	86.5
	30年第4期	-	98.1	98.1	102.1	95.2	79.7	145.1	93.6	92.7	124.7	111.0	24.5	93.4
	前年同期比(%)	-	2.3	2.3	1.4	▲0.9	1.9	▲5.8	▲13.4	10.6	4.2	▲12.9	14.5	5.5
在庫	29年第1期末	-	113.5	113.5	105.9	89.3	142.4	65.3	128.8	-	97.8	92.8	-	188.1
	29年第2期末	-	124.6	124.7	112.1	95.1	139.7	80.1	135.0	-	98.2	97.1	-	256.2
	30年第1期末	-	104.9	105.0	118.4	103.0	143.4	61.9	114.4	-	100.6	73.2	-	129.1
	30年第2期末	-	110.6	110.7	122.6	107.9	154.6	70.1	124.2	-	107.4	94.2	-	119.0
	30年第3期末	-	104.4	104.5	120.1	122.7	146.4	65.1	117.8	-	113.8	90.5	-	79.2
	30年第4期末	-	108.0	108.1	106.5	123.2	142.1	86.4	136.2	-	123.7	84.4	-	91.4
	前年同期比(%)	-	▲13.3	▲13.3	▲5.0	29.5	1.7	7.9	0.9	-	26.0	▲13.1	-	▲64.3
在庫率	29年第1期	-	144.3	144.5	115.8	112.8	227.9	86.7	105.7	-	98.4	120.2	-	272.9
	29年第2期	-	142.7	142.9	107.1	108.1	214.1	118.7	174.0	-	96.2	118.2	-	272.7
	30年第1期	-	138.4	138.6	140.2	117.8	262.9	120.9	183.2	-	104.5	93.9	-	189.0
	30年第2期	-	146.2	146.4	155.5	124.0	276.9	110.6	243.0	-	106.1	146.6	-	196.3
	30年第3期	-	140.5	140.7	126.2	145.1	258.2	120.8	88.0	-	116.8	144.1	-	174.4
	30年第4期	-	131.4	131.5	104.2	127.8	227.6	193.0	127.5	-	130.2	115.8	-	155.6
	前年同期比(%)	-	▲7.9	▲8.0	▲2.7	18.2	6.3	62.6	▲26.7	-	35.3	▲2.0	-	▲42.9

(平成22年平均 = 100)

窯業・ 土石製品 工業	化学工業	プラスチック 製品工業	パルプ・ 紙・紙加 工品工業	繊維工業	食料品 工業	その他							鉱業	公益事業
						工業 総合	ゴム製品 工業	皮革製品 工業	家具 工業	印刷業	木材・木 製品工業	その他 工業		
104.3	83.0	80.7	102.2	56.9	96.7	88.9	67.9	67.4	133.9	88.0	87.7	95.1	106.6	65.0
107.3	92.9	80.0	108.6	64.2	107.4	93.4	70.6	58.7	150.4	94.3	88.5	88.6	110.4	59.2
94.3	88.3	76.3	102.7	62.7	93.2	89.7	63.3	64.5	142.3	91.2	85.3	87.1	91.5	82.8
104.9	90.0	82.1	105.0	59.8	107.4	85.5	64.6	61.6	135.9	87.1	80.5	77.5	105.2	53.6
102.3	93.4	81.2	104.3	56.5	111.4	85.7	63.3	62.1	128.9	87.1	85.1	84.2	85.6	64.9
113.9	98.2	80.8	111.6	66.9	114.2	88.4	64.1	47.9	139.2	91.0	84.6	80.9	114.6	58.2
6.2	5.7	1.0	2.8	4.2	6.3	▲ 5.4	▲ 9.2	▲ 18.4	▲ 7.4	▲ 3.5	▲ 4.4	▲ 8.7	3.8	▲ 1.7
102.0	88.8	91.9	97.2	60.8	108.9	91.9	72.3	69.8	139.1	88.2	86.2	98.5	105.3	-
104.1	98.4	90.0	103.9	69.0	118.0	93.9	72.2	57.5	143.7	94.5	90.5	90.8	114.2	-
97.1	97.5	89.3	94.5	66.6	103.8	91.5	67.7	69.9	150.3	91.4	77.8	87.3	95.5	-
99.9	98.9	94.7	96.6	65.6	122.5	85.8	70.9	61.5	127.5	87.3	82.1	76.8	106.6	-
99.4	104.2	94.0	97.6	62.1	125.6	88.1	68.1	69.7	132.7	87.2	81.1	88.6	91.1	-
113.4	108.5	90.0	104.3	68.4	125.2	89.0	69.7	50.2	135.9	91.2	87.1	80.5	113.0	-
8.9	10.3	0.0	0.4	▲ 0.9	6.1	▲ 5.2	▲ 3.5	▲ 12.7	▲ 5.4	▲ 3.5	▲ 3.8	▲ 11.3	▲ 1.1	-
104.4	106.4	76.6	148.2	120.9	105.9	93.7	95.0	84.8	97.1	-	97.3	90.2	57.7	-
108.2	113.4	81.4	119.4	126.2	111.5	104.1	105.4	99.6	151.9	-	91.0	78.6	60.9	-
90.2	113.1	81.0	136.9	108.8	112.3	92.3	104.4	89.7	87.8	-	93.7	79.4	55.5	-
104.2	118.9	78.3	144.6	98.8	104.0	109.4	107.3	110.9	155.9	-	95.3	88.4	57.1	-
109.1	116.0	77.3	139.5	110.5	101.1	94.5	103.3	90.4	120.1	-	102.7	66.3	43.8	-
104.1	115.4	85.5	125.4	122.9	118.8	111.8	108.7	94.4	144.9	-	101.6	101.8	53.9	-
▲ 3.8	1.8	5.0	5.0	▲ 2.6	6.5	7.4	3.1	▲ 5.2	▲ 4.6	-	11.6	29.5	▲ 11.5	-
87.9	101.6	78.8	138.8	377.2	125.2	111.1	140.0	132.5	84.8	-	123.2	82.8	50.4	-
83.9	101.5	87.6	120.2	280.1	116.8	121.0	142.9	161.4	100.4	-	107.0	103.1	48.1	-
90.7	119.5	87.6	129.9	215.0	133.0	118.8	155.6	137.0	99.5	-	129.0	77.2	56.7	-
102.5	111.8	76.3	125.1	189.2	122.4	124.5	150.8	159.2	114.5	-	111.6	95.3	52.7	-
95.4	111.6	74.5	128.5	294.2	127.0	129.6	155.3	139.2	121.6	-	129.6	99.9	41.5	-
79.4	102.6	83.9	115.0	248.0	121.4	136.6	156.0	179.9	111.8	-	115.9	126.0	41.2	-
▲ 5.4	1.1	▲ 4.2	▲ 4.3	▲ 11.5	3.9	12.9	9.2	11.5	11.4	-	8.3	22.2	▲ 14.3	-

第1-2表 業種分類別指数（季節調整済指数）

項目	産業	鉱工業	製造	鉄鋼業	非鉄金属	金属製品	はん用	生産用	業務用	電子部品	電気機械	情報通信	輸送機械	
	総合	総合	工業		工業	工業	機械	機械	機械	デバイス	工業	機械工業	工業	
生産	29年第1期	95.0	95.7	95.7	93.9	97.1	82.6	160.0	99.5	146.1	118.8	108.1	45.1	88.1
	29年第2期	93.0	93.8	93.8	98.0	97.8	80.4	159.8	107.5	97.3	121.9	105.6	46.0	82.6
	30年第1期	91.2	92.0	92.0	99.0	97.6	77.1	157.1	85.3	67.5	117.1	101.7	44.9	90.9
	30年第2期	93.3	94.1	94.0	93.6	101.7	82.1	152.9	139.5	62.3	121.0	96.5	52.7	87.9
	30年第3期	95.9	96.7	96.8	94.8	100.9	78.9	147.9	117.6	99.0	128.6	88.8	59.9	87.6
	30年第4期	94.9	95.6	95.6	95.1	96.1	85.8	150.2	89.9	110.7	126.7	92.7	75.8	84.9
	前期比(%)	▲1.0	▲1.1	▲1.2	0.3	▲4.8	8.7	1.6	▲23.6	11.8	▲1.5	4.4	26.5	▲3.1
出荷	29年第1期	-	96.0	96.0	95.3	91.2	79.4	161.0	98.7	130.9	118.0	132.9	21.9	89.9
	29年第2期	-	93.7	93.7	96.9	93.4	74.3	159.1	106.5	89.2	124.4	128.9	20.5	86.9
	30年第1期	-	93.0	92.9	97.9	93.4	69.5	155.1	87.4	61.7	115.4	131.7	22.2	88.8
	30年第2期	-	96.0	96.0	94.0	97.0	73.9	151.2	142.1	56.4	121.8	118.3	23.1	91.3
	30年第3期	-	97.2	97.2	95.5	94.4	72.6	145.5	117.5	88.8	126.4	112.0	21.1	91.2
	30年第4期	-	95.3	95.3	97.7	91.8	76.1	149.6	91.5	98.7	128.5	112.3	23.1	89.9
	前期比(%)	-	▲2.0	▲2.0	2.3	▲2.8	4.8	2.8	▲22.1	11.1	1.7	0.3	9.5	▲1.4
在庫	29年第1期末	-	120.5	120.5	108.7	93.0	139.0	73.8	133.4	-	101.5	89.3	-	232.4
	29年第2期末	-	115.0	115.1	111.9	97.7	137.2	80.8	139.0	-	95.5	103.9	-	184.2
	30年第1期末	-	115.5	115.6	121.6	100.1	149.3	64.3	123.1	-	103.1	89.5	-	171.8
	30年第2期末	-	113.2	113.3	119.2	103.7	157.4	64.8	122.2	-	109.8	87.6	-	142.1
	30年第3期末	-	110.3	110.4	124.3	126.4	143.1	72.1	123.8	-	116.8	87.3	-	96.9
	30年第4期末	-	101.6	101.7	104.7	125.2	141.1	88.7	138.7	-	122.4	89.1	-	70.6
	前期比(%)	-	▲7.9	▲7.9	▲15.8	▲0.9	▲1.4	23.0	12.0	-	4.8	2.1	-	▲27.1
在庫率	29年第1期	-	146.1	146.2	119.8	105.0	219.6	98.6	173.3	-	102.3	108.4	-	288.8
	29年第2期	-	139.5	139.6	119.0	169.1	234.4	100.7	197.7	-	94.4	126.5	-	227.5
	30年第1期	-	144.1	144.4	136.9	147.9	258.4	115.7	213.7	-	104.3	116.1	-	194.4
	30年第2期	-	141.4	141.5	139.3	91.6	268.6	115.6	139.9	-	104.3	128.7	-	221.4
	30年第3期	-	141.8	142.0	132.6	141.3	250.4	141.7	146.8	-	121.7	130.8	-	180.9
	30年第4期	-	131.6	131.7	116.4	179.6	248.1	170.1	147.7	-	130.0	122.5	-	134.5
	前期比(%)	-	▲7.2	▲7.3	▲12.2	27.1	▲0.9	20.0	0.6	-	6.8	▲6.3	-	▲25.6

(平成22年平均 = 100)

窯業・ 土石製品 工業	化学工業	プラスチ ック製品 工業	パルプ・ 紙・紙加 工品工業	繊維工業	食料品 工業	その他 工業 総合							鉱業	公益事業
							ゴム製品 工業	皮革製品 工業	家具 工業	印刷業	木材・木 製品工業	その他 工業		
103.3	85.1	81.3	103.4	59.6	99.1	89.7	69.3	61.9	136.4	90.3	87.9	90.5	102.3	65.0
100.2	88.5	80.5	105.5	59.2	97.7	91.1	68.7	64.4	142.1	91.5	86.9	91.3	98.5	65.7
98.6	93.1	79.1	105.6	62.6	99.2	88.1	63.7	64.6	137.9	90.0	86.2	85.1	93.6	64.6
108.0	88.2	78.7	104.8	62.7	108.5	88.3	65.2	62.0	152.1	89.3	81.5	82.6	130.0	65.2
101.0	96.0	81.5	105.3	59.9	114.1	87.1	65.0	57.6	133.2	89.4	85.4	80.4	83.0	64.9
105.9	93.7	81.3	107.5	61.1	104.1	86.2	61.7	51.7	128.3	88.2	82.4	82.1	100.6	64.5
4.9	▲ 2.4	▲ 0.2	2.1	2.0	▲ 8.8	▲ 1.0	▲ 5.1	▲ 10.2	▲ 3.7	▲ 1.3	▲ 3.5	2.1	21.2	▲ 0.6
101.0	91.7	90.5	97.5	62.8	108.8	91.9	74.7	63.2	139.1	90.4	84.3	92.0	103.2	-
96.7	92.8	91.2	98.8	63.4	109.1	92.0	69.5	65.6	141.3	91.7	87.3	92.0	102.2	-
101.1	100.2	92.4	97.3	65.8	112.9	89.1	67.1	66.7	139.1	90.2	81.9	83.0	100.1	-
104.1	101.0	92.2	99.2	69.5	122.0	90.1	72.5	65.2	143.5	89.4	82.9	85.4	119.0	-
98.2	107.3	92.4	98.2	64.9	125.8	88.4	70.6	63.7	133.3	89.6	79.9	82.6	90.1	-
104.5	100.9	91.1	98.8	62.6	115.9	86.9	67.1	56.9	131.0	88.4	83.1	81.2	99.6	-
6.4	▲ 6.0	▲ 1.4	0.6	▲ 3.5	▲ 7.9	▲ 1.7	▲ 5.0	▲ 10.7	▲ 1.7	▲ 1.3	4.0	▲ 1.7	10.5	-
103.8	111.4	81.9	145.9	123.4	102.3	99.2	94.5	87.4	116.2	-	99.4	88.1	57.2	-
106.6	114.1	86.7	133.9	111.3	92.0	104.2	108.9	83.4	144.4	-	93.5	82.2	56.5	-
91.2	115.2	80.7	146.3	110.0	110.7	103.1	106.5	96.5	108.9	-	92.7	96.5	50.5	-
108.6	115.3	75.7	136.7	111.3	108.0	105.1	103.6	103.8	159.3	-	93.9	79.4	69.0	-
108.6	121.5	82.8	137.2	112.2	98.2	98.7	103.2	91.8	141.6	-	103.4	65.9	44.0	-
103.3	116.0	89.3	141.2	110.4	101.3	112.0	112.1	78.9	137.3	-	104.7	109.1	50.0	-
▲ 4.9	▲ 4.5	7.9	2.9	▲ 1.6	3.2	13.5	8.6	▲ 14.1	▲ 3.0	-	1.3	65.6	13.6	-
84.8	104.9	82.5	132.1	320.4	123.7	112.7	137.0	142.9	86.7	-	128.9	85.1	54.8	-
89.2	107.4	89.1	124.4	248.8	120.4	115.8	149.8	140.2	97.3	-	112.8	88.2	52.7	-
86.7	113.3	82.5	133.5	233.8	127.7	125.1	161.4	156.0	95.3	-	120.0	91.7	53.9	-
105.4	109.3	77.1	123.8	241.4	125.5	121.2	144.8	161.3	112.9	-	111.4	89.4	47.1	-
93.9	115.5	78.4	122.6	242.4	125.2	130.1	151.2	149.6	126.3	-	134.5	102.1	45.9	-
84.6	108.2	84.5	120.2	226.4	124.7	133.2	162.1	155.6	109.4	-	122.0	118.3	45.1	-
▲ 9.9	▲ 6.3	7.8	▲ 2.0	▲ 6.6	▲ 0.4	2.4	7.2	4.0	▲ 13.4	-	▲ 9.3	15.9	▲ 1.7	-

第 2 - 1 表 特殊分類別指数 (原指数)

(平成 2 2 年平均 = 1 0 0)

項 目	鉦工業 総合	最 終 需要財	投資財				消費財			生産財	鉦工業用 生産財	その他用 生産財
			資本財	建設財	耐 久 消費財	非耐久 消費財						
生 産	2 9 年第 期	94.0	89.4	100.0	102.6	93.5	82.0	73.9	84.9	101.3	105.1	86.4
	第 期	96.5	91.4	91.9	89.9	96.5	91.2	80.9	94.9	104.5	107.3	93.8
	3 0 年第 期	92.0	86.3	86.4	85.1	89.5	86.3	81.9	87.9	100.9	104.0	89.1
	第 期	92.8	86.4	82.4	80.5	87.1	89.1	75.4	94.1	102.9	107.2	86.3
	第 期	95.3	91.4	88.1	88.3	87.7	93.8	82.2	97.9	101.3	105.5	85.4
	第 期	98.9	96.0	89.8	85.9	99.2	100.4	99.1	100.8	103.7	106.9	90.9
	前年同期比(%)	2.5	5.0	▲ 2.3	▲ 4.4	2.8	10.1	22.5	6.2	▲ 0.8	▲ 0.4	▲ 3.1
出 荷	2 9 年第 期	93.9	89.8	97.9	99.0	95.0	83.7	72.7	93.7	100.6	102.8	86.2
	第 期	95.9	91.2	92.3	90.4	97.8	90.4	76.4	103.2	103.6	105.2	93.0
	3 0 年第 期	95.6	92.3	90.0	89.4	91.8	94.0	89.0	98.5	100.9	102.7	89.2
	第 期	93.1	87.8	82.2	80.6	86.6	92.1	74.7	107.8	101.5	103.7	87.3
	第 期	95.4	92.3	87.7	86.5	91.0	95.7	78.2	111.6	100.3	102.6	85.3
	第 期	98.1	95.0	88.4	84.1	100.5	100.0	86.2	112.6	103.1	105.0	90.9
	前年同期比(%)	2.3	4.2	▲ 4.2	▲ 7.0	2.8	10.6	12.8	9.1	▲ 0.5	▲ 0.2	▲ 2.3
在 庫	第 期末	113.5	123.4	128.0	170.9	95.7	116.2	117.8	110.8	105.9	107.1	80.8
	第 期末	124.6	146.4	131.6	178.1	96.6	169.5	185.1	115.4	108.1	109.1	87.1
	3 0 年第 期末	104.9	105.1	110.1	134.4	91.8	97.2	93.2	111.2	104.9	105.7	87.0
	第 期末	110.6	109.8	122.1	146.4	103.8	90.5	85.5	107.9	111.4	112.8	82.9
	第 期末	104.4	91.8	110.5	131.7	94.5	62.5	49.6	107.4	114.1	115.8	79.3
	第 期末	108.0	97.9	112.7	139.0	92.8	74.8	62.0	119.3	115.7	117.2	85.3
	前年同期比(%)	▲ 13.3	▲ 33.1	▲ 14.4	▲ 22.0	▲ 3.9	▲ 55.9	▲ 66.5	3.4	7.0	7.4	▲ 2.1
在 庫 率	2 9 年第 期	144.3	162.2	160.3	278.8	94.6	164.9	138.2	257.2	130.4	131.3	113.3
	第 期	142.7	164.6	162.9	284.6	95.4	167.0	156.5	203.3	125.6	126.4	111.4
	3 0 年第 期	138.4	137.8	138.5	205.2	101.4	136.9	126.4	173.7	139.0	140.2	116.0
	第 期	146.2	149.5	168.3	281.1	105.7	123.5	113.6	157.7	143.7	145.5	108.6
	第 期	140.5	136.1	146.9	234.2	98.5	121.1	92.1	221.5	144.0	145.8	110.6
	第 期	131.4	121.8	135.3	232.4	81.5	103.0	73.5	205.1	138.8	140.3	111.0
	前年同期比(%)	▲ 7.9	▲ 26.0	▲ 16.9	▲ 18.3	▲ 14.6	▲ 38.3	▲ 53.0	0.9	10.5	11.0	▲ 0.4

第2-2表 特殊分類別指数 (季節調整済指数)

(平成22年平均 = 100)

項目	鉱工業 総合	最終 需要財	投資財				消費財			生産財	鉱工業用 生産財	その他用 生産財
			資本財	建設財	耐久 消費財	非耐久 消費財						
生産	29年第 期	95.7	91.5	102.2	107.1	93.7	83.9	75.6	87.2	102.7	106.1	89.5
	第 期	93.8	88.3	91.6	91.3	93.1	85.2	73.4	89.3	102.6	105.7	90.2
	30年第 期	92.0	86.0	80.9	76.6	89.9	90.1	82.3	92.7	101.9	105.6	88.2
	第 期	94.1	88.5	85.7	83.5	90.5	89.6	81.9	92.6	102.8	106.6	88.2
	第 期	96.7	92.6	88.5	89.4	87.6	95.9	84.4	100.5	103.0	106.7	88.6
	第 期	95.6	91.8	90.1	88.5	95.1	93.8	89.1	95.1	101.7	105.4	87.3
	前期比 (%)	▲ 1.1	▲ 0.9	1.8	▲ 1.0	8.6	▲ 2.2	5.6	▲ 5.4	▲ 1.3	▲ 1.2	▲ 1.5
出荷	29年第 期	96.0	92.3	100.7	102.6	94.4	86.8	76.0	96.1	101.7	103.5	89.7
	第 期	93.7	88.8	92.7	91.0	94.5	86.4	75.0	97.1	101.6	103.5	89.1
	30年第 期	93.0	88.1	83.8	80.3	91.1	91.6	78.2	103.6	101.2	103.1	88.5
	第 期	96.0	91.9	86.2	84.5	91.3	95.9	84.6	107.5	102.5	104.7	88.9
	第 期	97.2	94.5	89.0	88.8	90.6	98.6	82.1	113.9	101.7	103.5	88.5
	第 期	95.3	92.1	89.1	86.4	96.3	94.4	82.2	105.3	100.8	102.8	87.1
	前期比 (%)	▲ 2.0	▲ 2.5	0.1	▲ 2.7	6.3	▲ 4.3	0.1	▲ 7.6	▲ 0.9	▲ 0.7	▲ 1.6
在庫	第 期末	120.5	136.7	134.9	185.9	96.2	137.4	145.1	112.5	108.9	110.1	82.9
	第 期末	115.0	124.4	128.5	169.9	96.8	124.9	130.9	106.0	110.1	111.0	90.6
	30年第 期末	115.5	123.9	120.9	151.5	97.5	126.8	128.4	114.4	107.9	108.8	87.7
	第 期末	113.2	117.7	121.8	145.3	104.7	107.2	103.9	114.2	109.2	110.6	81.7
	第 期末	110.3	101.2	115.8	143.5	95.3	74.1	60.9	108.6	117.0	118.7	81.6
	第 期末	101.6	85.9	111.2	134.8	93.1	57.7	46.2	110.6	118.1	119.6	87.9
	前期比 (%)	▲ 7.9	▲ 15.1	▲ 4.0	▲ 6.1	▲ 2.3	▲ 22.1	▲ 24.1	1.8	0.9	0.8	7.7
在庫率	29年第 期	146.1	168.3	177.9	346.2	94.4	161.2	140.5	223.9	129.6	130.7	106.3
	第 期	139.5	152.0	176.9	316.9	97.5	137.1	125.8	182.3	131.4	132.4	117.4
	30年第 期	144.1	147.1	140.1	218.1	98.4	151.3	138.9	187.8	139.6	140.6	116.9
	第 期	141.4	144.3	144.7	216.8	106.5	141.2	126.1	195.4	137.9	139.4	110.3
	第 期	141.8	140.2	160.0	273.7	98.8	117.9	93.5	185.1	143.6	145.6	104.8
	第 期	131.6	117.1	146.6	258.2	83.7	88.5	62.8	188.8	145.4	147.2	115.8
	前期比 (%)	▲ 7.2	▲ 16.5	▲ 8.4	▲ 5.7	▲ 15.3	▲ 24.9	▲ 32.8	2.0	1.3	1.1	10.5

- 利 用 上 の 注 意 -

基準年次 平成22年(2010年)
採用品目 生産211品目、出荷209品目、在庫120品目
季節調整 センサス局法(X-12-ARIMA)

この情報は、インターネットでもご覧になれます。



<http://www.pref.saitama.lg.jp/theme/tokei/index.html>

平成31年2月25日 発行

埼玉県総務部統計課 動態統計担当

〒330-9301 さいたま市浦和区高砂3-15-1

TEL 048-830-2320(直通) FAX 048-822-4104

品目別の指数が必要なときは、上記の連絡先にお問い合わせください。
(品目によってはお答えできないものもあります。)