

埼玉県鉱工業指数

平成29年10～12月期分



埼玉県マスコット「コバトン」



彩の国
埼玉県

総務部統計課

平成29年10～12月期鉱工業指数 概要

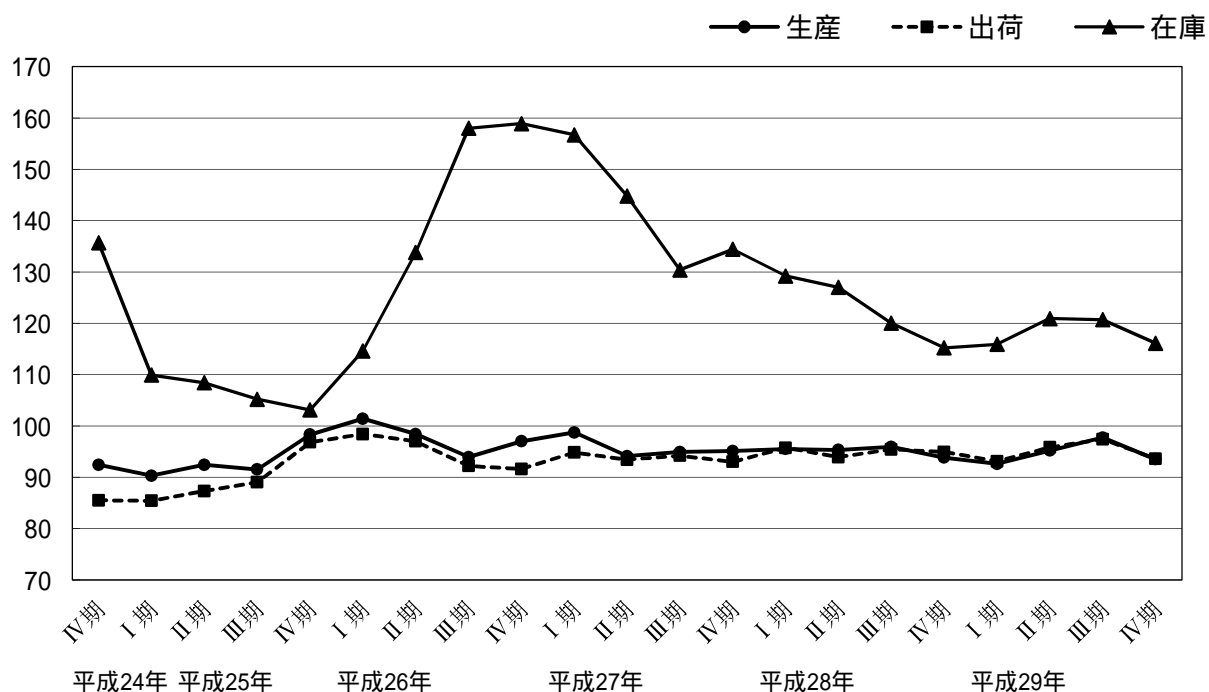
生産は93.5で3期ぶりの低下、出荷は93.6で3期ぶりの低下となった。また、在庫は116.1で2期連続の低下、在庫率は139.0で2期ぶりの低下となっている。

(平成22年平均 = 100)

	埼玉県			全国		
	指数	前期比 (%)	前年同期比 (%)	指数	前期比 (%)	前年同期比 (%)
生産	93.5	4.3	0.2	104.3	1.8	4.6
出荷	93.6	3.9	1.1	101.4	1.0	3.0
在庫	116.1	3.8	0.8	109.5	2.1	2.1
在庫率	139.0	5.5	5.6	111.9	1.1	2.0

指数と前月比は季節調整済み(X-12-ARIMA)、前年同月比は原指数、全国は確報値による。

埼玉県鉱工業総合指数の推移



上昇・低下に寄与した主な業種と品目

数値は対前期比。

(1) 生産

		業 種	品 目
上 昇	11業種	生産用機械工業	11.7% フラットパネル・ディスプレイ製造装置、刈払機、食料品加工機械
		電子部品・デバイス工業	3.0% 混成集積回路、整流素子、トランジスタ
		化学工業	0.8% 化粧品、ウレタンフォーム
		印刷業	1.1% 平版印刷(オフセット印刷)、おう版印刷(グラフィア印刷)
低 下	12業種	業務用機械工業	50.5% パチンコ、医療用機械器具、デジタル複写機
		輸送機械工業	4.0% 普通トラック、乗用車、自動車エンジン
		食料品工業	1.5% チョコレート
		はん用機械工業	1.9% ポンプ、はん用内燃機関、固定比減速機

(2) 出荷

		業 種	品 目
上 昇	13業種	生産用機械工業	10.1% フラットパネル・ディスプレイ製造装置、刈払機、食料品加工機械
		電子部品・デバイス工業	6.1% 混成集積回路、トランジスタ、線形半導体集積回路
		食料品工業	1.0% 精米、菓子パン、ソーセージ
		非鉄金属工業	2.6% アルミニウム圧延製品
低 下	10業種	業務用機械工業	49.3% パチンコ、医療用機械器具、デジタル複写機
		輸送機械工業	2.3% 普通トラック、完成自転車、自動車エンジン
		化学工業	1.9% 医薬品、印刷インキ、合成樹脂塗料
		金属製品工業	7.3% 食缶、水門、飲料用アルミニウム缶

(3) 在庫

		業 種	品 目
上 昇	10業種	電気機械工業	17.6% 鉛蓄電池、電気掃除機、電気測定器(半導体・IC測定器を除く)
		プラスチック製品工業	7.2% プラスチック製容器、プラスチック製フィルム、プラスチック製機械器具部品
		化学工業	2.8% 印刷インキ、ウレタンフォーム
		家具工業	31.1% システムキッチン、流し台・ガス台・調理台
低 下	10業種	輸送機械工業	19.3% 普通トラック、乗用車、完成自転車
		パルプ・紙・紙加工品工業	10.1% 段ボール原紙、衛生用紙、段ボールシート
		電子部品・デバイス工業	6.1% 混成集積回路、線形半導体集積回路、光電変換素子
		繊維工業	11.9% 織物製外衣、不織布

< 資料 >

埼玉県・全国鉱工業生産指数の推移

(平成22年平均 = 100)

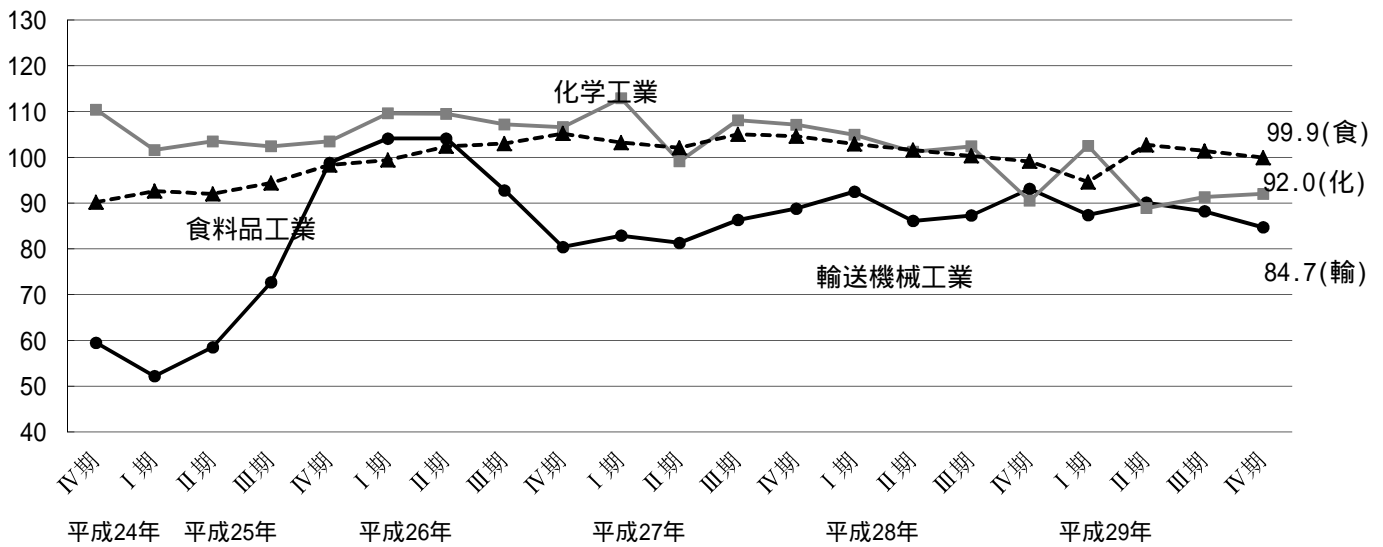
	埼玉県			全国		
	指数	前期比 (%)	前年比 (%)	指数	前期比 (%)	前年比 (%)
27年平均	95.5	-	2.2	97.8	-	1.2
28年平均	95.1	-	0.4	97.7	-	0.1
29年平均	94.7	-	0.4	102.1	-	4.5
26年期	97.0	3.3	0.9	98.2	0.8	1.5
27年期	98.7	1.8	0.6	99.3	1.1	2.3
期	94.1	4.7	4.7	98.0	1.3	0.8
期	94.9	0.9	1.3	97.0	1.0	0.9
期	95.1	0.2	1.6	97.1	0.1	0.8
28年期	95.5	0.4	1.4	96.2	0.9	1.4
期	95.3	0.2	0.5	96.5	0.3	1.8
期	95.9	0.6	1.4	98.0	1.6	0.4
期	93.8	2.2	2.3	99.8	1.8	2.1
29年期	92.6	1.3	3.6	100.0	0.2	3.8
期	95.2	2.8	0.2	102.1	2.1	5.8
期	97.7	2.6	1.7	102.5	0.4	4.2
期	93.5	4.3	0.2	104.3	1.8	4.6

注) 県・全国ともに指数と前月比は季節調整済み (X-12-ARIMA)、前年比は原指数、全国は確報値による。

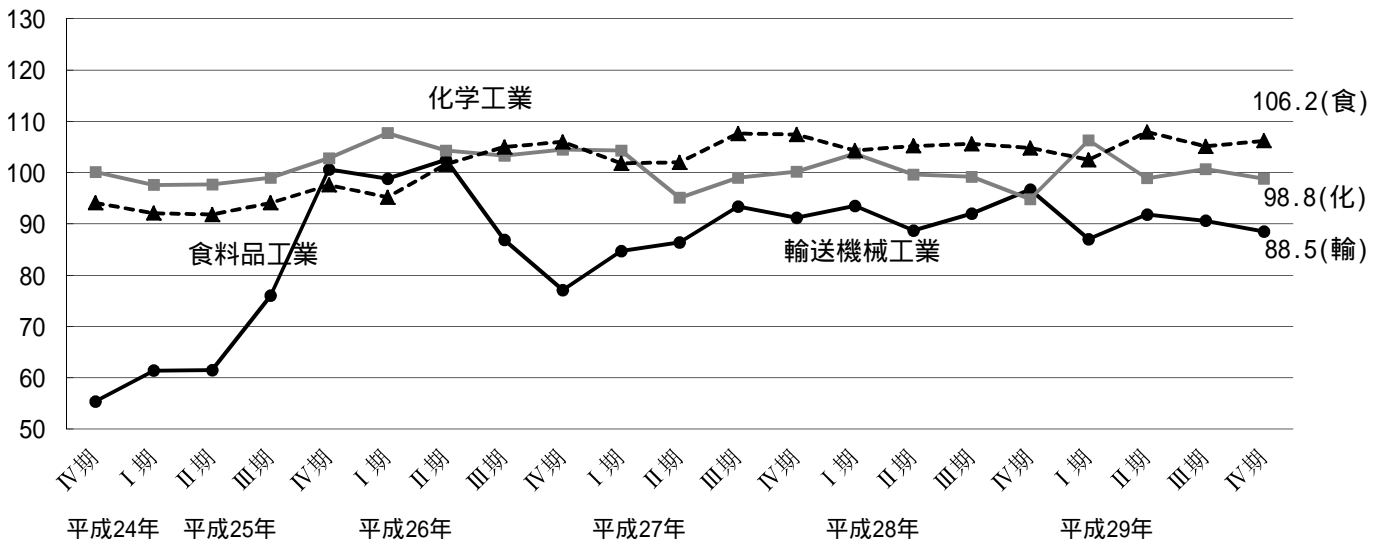
注) 29年の数値は年間補正前の数値。

県内主要業種の指数推移

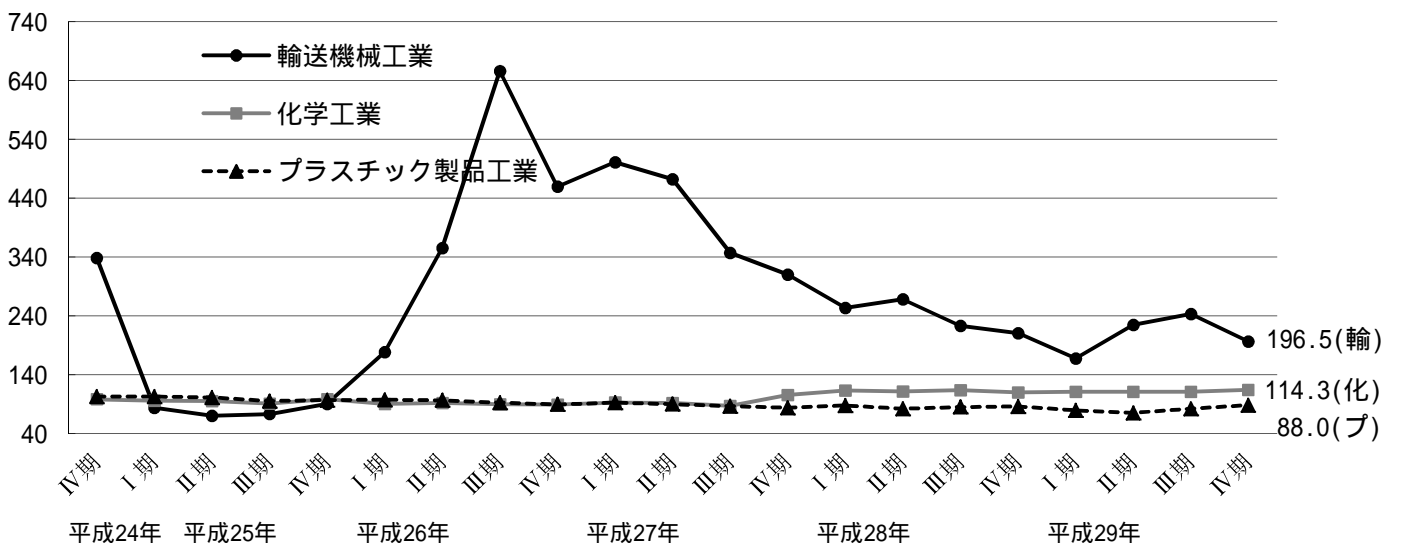
生産



出荷

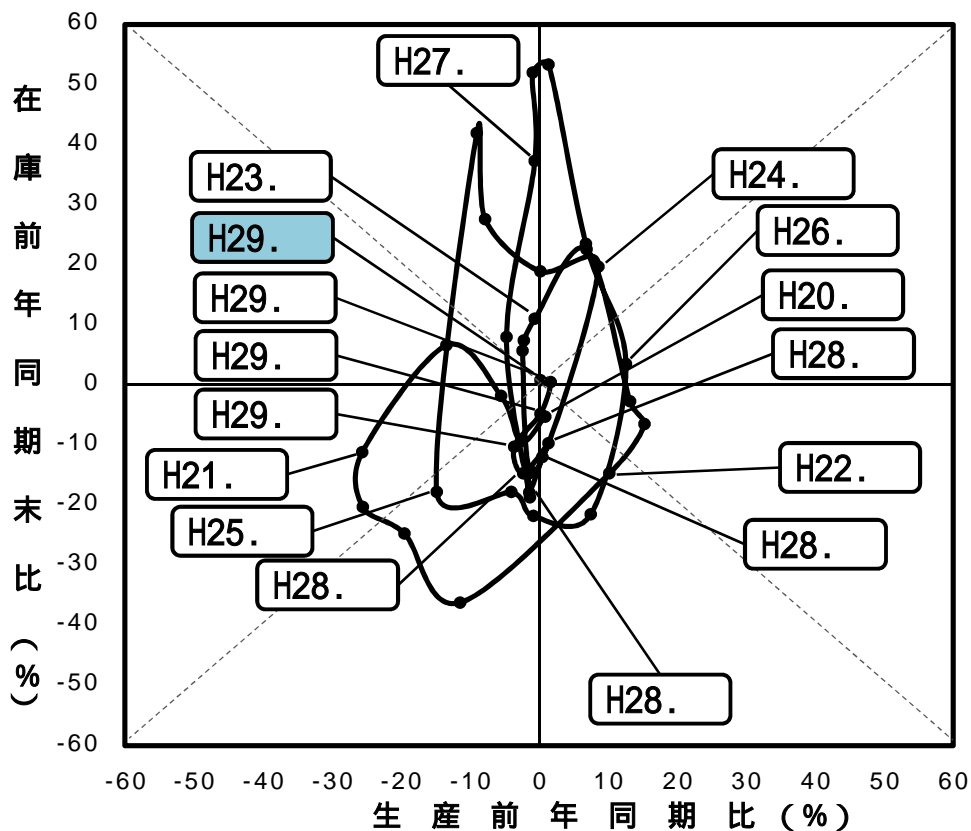


在庫

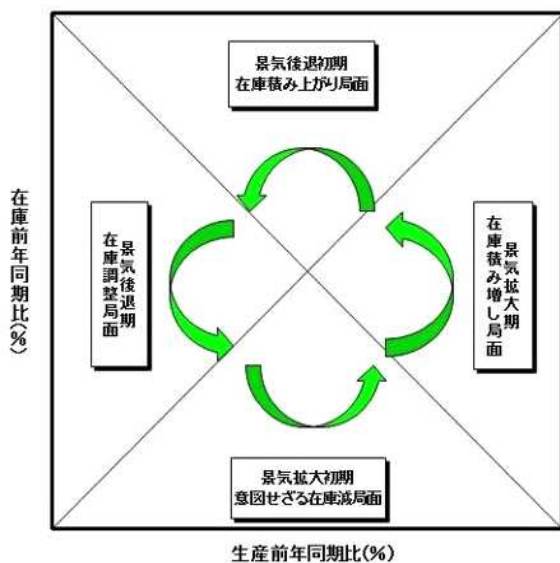


在庫循環図

埼玉県在庫循環図



参考 在庫循環図説明



在庫循環図は、企業の生産と在庫の関係を示しています。在庫の変動は生産活動に大きな影響を与えるため、この図は景気の局面を判断する際に有効とされています。

一般的に、次の4つの局面を循環していくことになります。

- 意図せざる在庫減局面
- 在庫積み増し局面
- 在庫積み上がり局面
- 在庫調整局面

第 1 - 1 表 業種分類別指数 (原指数)

項 目	産 業	鉱 工 業	製 造	鉄 鋼 業	非鉄金属	金属製品	は ん 用	生 産 用	業 務 用	電子部品	電気機械	情報通信	輸送機械	
	総 合	総 合	工 業		工 業	工 業	機 械	機 械	機 械	デバイス	工 業	機 械	工 業	
生 産	2 8 年 第 期	92.7	93.4	93.4	92.1	97.2	75.0	117.5	91.2	116.0	115.2	101.2	54.5	84.9
	第 期	95.1	96.0	96.0	95.4	101.9	79.0	124.9	85.7	104.2	118.8	107.4	52.2	100.1
	2 9 年 第 期	93.7	94.0	94.0	92.6	99.1	77.8	140.4	81.6	105.4	126.8	115.9	47.9	88.0
	第 期	92.6	93.6	93.6	91.0	98.8	81.9	154.8	59.6	134.1	125.9	109.4	37.7	84.3
	第 期	94.3	95.0	95.0	93.7	95.1	82.3	155.2	87.3	142.3	125.8	107.2	44.0	83.9
	第 期	95.2	96.2	96.2	102.1	100.4	82.3	154.0	103.1	78.4	124.9	103.9	44.4	90.4
	前年同期比(%)	0.1	0.2	0.2	7.0	▲ 1.5	4.2	23.3	20.3	▲ 24.8	5.1	▲ 3.3	▲ 14.9	▲ 9.7
出 荷	2 8 年 第 期	-	93.0	93.0	91.7	89.0	71.2	118.2	92.5	104.2	117.4	127.7	41.4	88.1
	第 期	-	96.9	96.9	94.6	92.4	77.2	126.0	86.3	94.3	116.8	133.8	38.5	97.6
	2 9 年 第 期	-	96.3	96.3	93.6	92.0	73.3	141.0	82.7	96.2	128.7	146.7	30.0	96.0
	第 期	-	92.8	92.8	91.2	93.1	75.7	153.6	60.8	120.1	126.0	132.0	19.8	84.4
	第 期	-	94.7	94.7	95.2	89.3	77.2	156.5	86.8	127.7	124.4	133.6	20.0	84.9
	第 期	-	95.8	95.8	100.7	96.1	78.2	152.6	103.7	71.9	124.7	128.0	20.3	88.7
	前年同期比(%)	-	▲ 1.1	▲ 1.1	6.4	4.0	1.3	21.1	20.2	▲ 23.8	6.8	▲ 4.3	▲ 47.3	▲ 9.1
在 庫	2 8 年 第 期 末	-	113.2	113.3	120.2	81.4	144.7	103.9	142.0	-	99.1	80.8	-	172.5
	第 期 末	-	123.9	124.0	122.4	74.3	140.0	78.7	154.4	-	97.8	69.1	-	274.7
	2 9 年 第 期 末	-	105.6	105.7	120.9	79.7	136.4	86.3	144.7	-	96.4	61.8	-	133.3
	第 期 末	-	116.6	116.8	119.9	86.6	142.0	120.6	138.2	-	100.8	85.6	-	178.1
	第 期 末	-	113.8	113.8	105.9	89.3	142.4	65.3	126.2	-	101.2	93.8	-	188.1
	第 期 末	-	124.9	125.0	112.1	95.1	139.7	80.1	132.9	-	101.6	98.1	-	256.2
	前年同期比(%)	-	0.8	0.8	▲ 8.4	28.0	▲ 0.2	1.8	▲ 13.9	-	3.9	42.0	-	▲ 6.7
在 庫 率	2 8 年 第 期	-	148.2	148.4	128.6	125.1	232.0	138.4	72.3	-	99.4	108.0	-	276.7
	第 期	-	135.3	135.5	125.2	103.5	207.7	102.8	139.8	-	101.4	90.3	-	241.6
	2 9 年 第 期	-	146.5	146.7	142.6	108.5	231.5	110.1	146.7	-	107.5	72.2	-	303.5
	第 期	-	138.7	138.9	152.7	112.2	226.4	117.3	356.9	-	109.1	114.1	-	195.4
	第 期	-	144.4	144.6	115.1	112.8	227.9	86.7	105.7	-	98.4	120.2	-	272.6
	第 期	-	142.9	143.1	107.1	108.1	214.1	118.7	174.0	-	96.2	118.2	-	272.7
	前年同期比(%)	-	5.6	5.6	▲ 14.5	4.4	3.1	15.5	24.5	-	▲ 5.1	30.9	-	12.9

(平成22年平均 = 100)

窯業・ 土石製品 工業	化学工業	プラスチ ック製品 工業	パルプ・ 紙・紙加 工品工業	繊維工業	食料品 工業	その他							鉱業	公益事業
						工業 総合	ゴム製品 工業	皮革製品 工業	家具 工業	印刷業	木材・木 製品工業	その他 工業		
104.1	99.8	79.2	100.3	54.8	97.2	87.6	64.7	72.1	121.0	90.6	81.9	84.0	93.5	64.9
109.9	93.3	78.9	104.8	67.1	108.9	90.2	68.8	59.9	139.5	92.5	80.9	82.0	105.9	58.8
98.9	98.4	75.7	100.8	62.4	90.4	91.5	67.3	68.2	146.5	92.6	86.1	87.2	92.3	82.8
100.4	91.1	81.7	102.1	59.2	100.4	86.3	70.8	72.3	132.4	86.3	84.5	80.3	84.8	53.4
104.3	88.6	80.7	102.2	57.6	98.1	87.6	67.9	67.2	133.9	85.8	87.7	95.1	106.6	65.0
107.3	95.0	80.0	108.6	64.4	109.9	91.6	70.6	58.7	150.4	91.4	88.5	88.6	110.4	59.2
▲ 2.4	1.8	1.4	3.6	▲ 4.0	0.9	1.6	2.6	▲ 2.0	7.8	▲ 1.2	9.4	8.0	4.2	0.7
102.3	95.7	89.3	95.2	59.2	105.4	89.6	67.7	76.9	129.6	90.9	80.9	87.9	98.1	-
108.4	98.9	86.8	100.4	68.8	114.0	91.8	77.3	58.3	136.9	92.7	79.1	84.4	108.5	-
96.1	104.9	85.5	94.1	64.0	94.7	94.3	75.9	76.6	152.6	92.8	80.2	88.9	94.1	-
97.1	98.5	90.9	94.6	62.8	106.8	86.2	72.7	72.6	125.9	86.5	83.2	79.1	91.5	-
102.0	97.3	92.0	97.2	60.9	104.9	90.7	72.3	69.1	139.1	85.9	86.2	98.5	105.3	-
104.1	104.1	90.0	103.9	68.9	115.8	92.5	72.2	57.5	143.7	91.6	90.5	90.8	114.2	-
▲ 4.0	5.3	3.7	3.5	0.1	1.6	0.8	▲ 6.6	▲ 1.4	5.0	▲ 1.2	14.4	7.6	5.3	-
104.1	108.6	79.6	141.5	105.4	109.8	97.4	97.4	93.3	115.7	-	82.0	91.7	47.2	-
108.3	109.1	79.6	130.4	126.1	125.1	97.7	94.7	112.5	138.0	-	85.4	78.9	58.3	-
112.1	108.4	79.8	146.2	117.2	110.0	91.3	94.1	77.0	87.5	-	94.9	91.1	62.2	-
105.4	114.0	79.9	154.1	109.9	115.2	108.1	103.5	87.7	141.9	-	95.8	100.8	42.9	-
104.4	106.4	76.7	148.2	121.2	105.9	93.8	95.0	87.1	97.1	-	97.3	90.2	57.7	-
108.2	113.4	81.4	119.4	126.2	111.5	104.1	105.4	99.6	151.9	-	91.0	78.6	60.9	-
▲ 0.1	3.9	2.3	▲ 8.4	0.1	▲ 10.9	6.6	11.3	▲ 11.5	10.1	-	6.6	▲ 0.4	4.5	-
94.6	104.8	91.7	137.2	326.6	117.6	115.6	146.7	127.9	98.4	-	96.6	89.8	51.3	-
81.3	99.5	92.6	135.4	284.7	114.5	113.5	129.0	176.9	99.7	-	107.1	93.9	49.3	-
96.3	109.4	96.0	137.4	208.4	124.8	106.0	126.8	105.9	94.6	-	130.2	78.8	59.1	-
84.4	105.3	82.9	139.8	220.5	118.4	115.1	137.0	111.9	97.7	-	122.2	95.9	59.7	-
87.9	101.6	80.3	138.8	374.2	125.2	111.2	140.0	134.5	84.8	-	123.2	82.8	50.4	-
83.9	101.5	88.6	120.2	283.1	116.8	121.0	142.9	161.4	100.4	-	107.0	103.1	48.1	-
3.2	2.0	▲ 4.3	▲ 11.2	▲ 0.6	2.0	6.6	10.8	▲ 8.8	0.7	-	▲ 0.1	9.8	▲ 2.4	-

第1-2表 業種分類別指数（季節調整済指数）

項目	産業	鉱工業	製造	鉄鋼業	非鉄金属	金属製品	はん用	生産用	業務用	電子部品	電気機械	情報通信	輸送機械	
	総合	総合	工業		工業	工業	機械	機械	機械	デバイス	工業	機械工業	工業	
生産	28年第1期	95.1	95.9	95.9	93.3	99.0	75.4	120.4	102.0	141.4	113.1	101.7	55.3	87.3
	28年第2期	93.1	93.8	93.8	91.4	100.1	76.3	127.2	90.0	103.9	122.1	108.8	54.3	93.1
	29年第1期	91.9	92.6	92.6	96.9	98.2	78.6	138.1	68.2	91.6	126.2	114.1	43.4	87.4
	29年第2期	94.5	95.2	95.2	89.5	100.2	83.4	150.4	68.4	132.5	126.2	109.7	40.8	90.1
	29年第3期	96.9	97.7	97.7	94.3	97.4	82.9	159.3	95.4	165.3	124.9	107.7	44.9	88.2
	29年第4期	92.8	93.5	93.6	97.2	98.5	79.6	156.3	106.6	81.8	128.7	105.0	45.4	84.7
	前期比(%)	▲4.2	▲4.3	▲4.2	3.1	1.1	▲4.0	▲1.9	11.7	▲50.5	3.0	▲2.5	1.1	▲4.0
出荷	28年第1期	-	95.4	95.4	92.5	90.5	73.7	120.8	102.8	119.9	115.1	127.0	43.9	92.0
	28年第2期	-	94.9	94.9	90.7	90.2	73.2	129.2	88.0	96.8	122.1	133.9	37.6	96.7
	29年第1期	-	93.1	93.1	97.1	90.4	73.0	136.9	70.5	84.3	124.7	145.0	28.7	87.0
	29年第2期	-	95.8	95.8	91.1	95.5	77.7	150.5	71.2	119.4	127.4	135.2	21.3	91.8
	29年第3期	-	97.4	97.4	95.7	91.4	79.6	159.9	95.4	146.8	122.5	133.1	21.0	90.6
	29年第4期	-	93.6	93.6	96.1	93.8	73.8	155.7	105.0	74.5	130.0	128.3	19.6	88.5
	前期比(%)	-	▲3.9	▲3.9	0.4	2.6	▲7.3	▲2.6	10.1	▲49.3	6.1	▲3.6	▲6.7	▲2.3
在庫	28年第1期末	-	120.0	120.1	122.4	84.2	140.2	114.4	145.3	-	102.7	77.8	-	223.2
	28年第2期末	-	115.2	115.3	120.3	75.5	137.8	77.2	157.1	-	94.8	74.8	-	210.7
	29年第1期末	-	115.9	116.0	126.2	77.0	142.2	86.6	161.5	-	97.0	75.4	-	167.5
	29年第2期末	-	120.9	121.0	115.0	82.1	146.2	118.1	134.2	-	104.4	78.0	-	224.9
	29年第3期末	-	120.7	120.7	107.8	92.4	138.0	71.9	129.1	-	104.9	90.3	-	243.4
	29年第4期末	-	116.1	116.2	110.2	96.6	137.5	78.6	135.3	-	98.5	106.2	-	196.5
	前期比(%)	-	▲3.8	▲3.7	2.2	4.5	▲0.4	9.3	4.8	-	▲6.1	17.6	-	▲19.3
在庫率	28年第1期	-	151.0	151.1	131.7	128.1	222.8	163.6	112.7	-	102.8	98.0	-	308.7
	28年第2期	-	131.6	131.8	137.8	132.0	228.8	86.8	161.5	-	98.6	97.3	-	197.6
	29年第1期	-	155.1	155.3	139.9	133.6	228.2	113.2	183.7	-	107.6	88.0	-	323.4
	29年第2期	-	133.8	133.9	139.3	83.8	217.7	123.9	204.8	-	108.9	100.1	-	209.6
	29年第3期	-	147.1	147.3	117.5	115.5	218.8	97.8	169.1	-	101.9	108.6	-	305.0
	29年第4期	-	139.0	139.2	117.7	137.7	235.7	100.3	196.6	-	93.4	127.4	-	223.9
	前期比(%)	-	▲5.5	▲5.5	0.2	19.2	7.7	2.6	16.3	-	▲8.3	17.3	-	▲26.6

(平成22年平均 = 100)

窯業・ 土石製品 工業	化学工業	プラスチ ック製品 工業	パルプ・ 紙・紙加 工品工業	繊維工業	食料品 工業	その他							鉱業	公益事業
						工業 総合	ゴム製品 工業	皮革製品 工業	家具 工業	印刷業	木材・木 製品工業	その他 工業		
104.7	102.4	80.3	101.5	57.1	100.3	88.2	66.0	66.2	121.3	92.5	83.5	79.4	89.2	66.0
103.2	90.5	79.2	101.3	61.9	99.1	88.4	67.0	65.0	132.4	89.6	77.8	84.8	95.5	65.5
102.4	102.5	78.7	104.3	61.7	94.6	89.8	66.7	66.4	136.7	92.1	86.2	85.0	94.0	63.8
102.7	88.9	77.8	101.2	62.5	102.7	89.3	71.9	73.9	150.9	88.1	85.6	83.8	96.9	64.6
104.3	91.3	82.0	103.4	60.4	101.4	88.4	69.7	61.3	135.9	87.5	89.3	91.0	100.8	65.1
99.5	92.0	80.5	104.6	59.4	99.9	89.5	68.6	63.4	141.3	88.5	84.8	91.8	97.5	65.2
▲ 4.6	0.8	▲ 1.8	1.2	▲ 1.7	▲ 1.5	1.2	▲ 1.6	3.4	4.0	1.1	▲ 5.0	0.9	▲ 3.3	0.2
102.5	99.2	88.2	95.0	60.7	105.6	89.4	69.2	68.9	130.0	92.7	79.4	82.1	97.0	-
100.8	94.8	87.9	95.6	63.1	104.8	90.0	74.7	65.8	135.0	89.9	75.5	86.2	97.8	-
99.1	106.3	88.8	96.8	63.2	102.5	92.1	75.1	71.7	138.8	92.3	83.5	85.2	97.6	-
101.4	98.9	88.3	97.6	67.6	107.9	90.3	74.4	76.9	140.6	88.3	84.8	86.8	99.4	-
102.2	100.7	91.2	97.6	62.4	105.1	90.4	74.5	62.1	138.1	87.6	84.7	92.1	103.6	-
96.1	98.8	91.5	99.0	62.9	106.2	90.4	69.6	66.1	139.4	88.7	86.9	92.5	101.4	-
▲ 6.0	▲ 1.9	0.3	1.4	0.8	1.0	0.0	▲ 6.6	6.4	0.9	1.3	2.6	0.4	▲ 2.1	-
102.4	113.5	85.2	139.9	108.8	104.8	99.9	96.4	96.5	132.4	-	83.3	93.2	47.0	-
105.8	110.0	86.0	143.9	110.2	103.8	97.2	97.7	95.3	132.4	-	86.7	79.0	54.0	-
116.9	111.0	79.5	159.8	118.3	111.5	101.1	95.7	77.9	103.0	-	94.2	115.1	58.8	-
108.5	110.8	75.2	144.9	125.8	123.5	105.4	100.3	80.4	155.5	-	94.0	90.8	50.8	-
102.7	111.2	82.1	146.6	125.1	101.0	96.2	94.1	90.1	111.1	-	98.9	91.7	57.5	-
105.7	114.3	88.0	131.8	110.2	92.5	103.5	108.7	84.4	145.7	-	92.4	78.7	56.4	-
2.9	2.8	7.2	▲ 10.1	▲ 11.9	▲ 8.4	7.6	15.5	▲ 6.3	31.1	-	▲ 6.6	▲ 14.2	▲ 1.9	-
90.4	108.0	95.4	130.7	286.3	116.8	116.7	142.0	138.5	99.8	-	100.6	94.1	56.1	-
87.3	106.0	95.4	140.0	251.9	116.7	109.4	136.5	155.1	99.8	-	112.1	79.1	53.4	-
94.3	102.8	90.4	142.5	222.5	121.6	110.4	130.6	113.9	89.6	-	121.2	95.1	57.4	-
84.2	102.7	82.4	138.7	277.7	120.7	113.2	130.9	112.0	98.1	-	120.1	92.1	53.2	-
83.6	104.8	83.5	132.5	326.3	124.3	112.3	136.4	145.7	85.1	-	127.7	86.5	54.7	-
90.0	108.1	91.3	124.1	250.3	120.0	116.5	150.6	147.0	100.4	-	114.2	86.5	52.2	-
7.7	3.1	9.3	▲ 6.3	▲ 23.3	▲ 3.5	3.7	10.4	0.9	18.0	-	▲ 10.6	0.0	▲ 4.6	-

第 2 - 1 表 特殊分類別指数 (原指数)

(平成 2 2 年平均 = 1 0 0)

項 目	鉦工業 総合	最 終 需要財	投資財				消費財			生産財	鉦工業用 生産財	その他用 生産財
			資本財	建設財	耐 久 消費財	非耐久 消費財						
生 産	2 8 年第 期	93.4	92.0	93.3	94.8	89.7	91.1	75.1	97.0	95.7	97.8	87.4
	第 期	96.0	93.3	91.4	90.8	92.8	94.6	90.1	96.3	100.3	102.4	92.2
	2 9 年第 期	94.0	89.8	91.2	91.6	90.2	88.8	75.7	93.6	100.7	103.3	90.5
	第 期	93.7	87.9	89.5	91.4	85.0	86.7	72.2	92.0	102.7	107.1	85.9
	第 期	95.0	91.0	99.1	101.5	93.4	85.3	73.9	89.4	101.4	105.8	84.5
	第 期	96.2	90.9	87.8	84.3	96.4	93.0	80.9	97.4	104.6	107.9	91.5
	前年同期比(%)	0.2	▲ 2.6	▲ 3.9	▲ 7.2	3.9	▲ 1.7	▲ 10.2	1.1	4.3	5.4	▲ 0.8
出 荷	2 8 年第 期	93.0	91.4	94.9	95.8	92.3	88.8	79.4	97.3	95.6	96.9	86.5
	第 期	96.9	94.9	93.4	92.6	95.6	96.1	89.4	102.1	100.1	101.3	92.4
	2 9 年第 期	96.3	93.8	94.1	94.3	93.2	93.7	87.6	99.2	100.2	101.7	90.2
	第 期	92.8	87.8	88.9	89.9	86.0	86.9	72.6	100.0	100.9	103.2	86.3
	第 期	94.7	90.8	97.4	98.3	95.0	86.0	72.7	97.9	100.9	103.3	84.5
	第 期	95.8	90.9	89.4	86.5	97.8	92.0	76.4	106.2	103.8	105.8	90.9
	前年同期比(%)	▲ 1.1	▲ 4.2	▲ 4.3	▲ 6.6	2.3	▲ 4.3	▲ 14.5	4.0	3.7	4.4	▲ 1.6
在 庫	2 8 年第 期末	113.2	121.0	131.3	167.0	104.2	104.9	104.0	108.0	107.3	108.2	88.9
	第 期末	123.9	151.1	132.4	174.7	100.4	180.3	196.7	123.6	103.2	104.0	86.3
	2 9 年第 期末	105.6	107.6	122.1	158.2	94.8	84.9	75.8	116.7	104.1	105.0	86.0
	第 期末	116.7	123.2	132.5	178.6	97.7	108.6	107.9	111.1	111.7	113.0	84.9
	第 期末	113.8	123.5	128.0	170.8	95.8	116.3	117.8	111.1	106.3	107.6	80.2
	第 期末	124.9	146.4	131.7	178.2	96.6	169.5	185.1	115.4	108.5	109.6	86.3
	前年同期比(%)	0.8	▲ 3.1	▲ 0.5	2.0	▲ 3.8	▲ 6.0	▲ 5.9	▲ 6.6	5.1	5.4	0.0
在 庫 率	2 8 年第 期	148.2	163.2	163.1	266.0	106.1	163.3	144.7	227.8	136.6	137.1	126.8
	第 期	135.3	148.6	137.2	205.9	99.1	164.5	150.7	212.3	125.0	125.7	112.1
	2 9 年第 期	146.6	166.4	199.0	367.6	105.5	121.1	109.4	161.9	131.1	132.2	109.7
	第 期	138.8	143.3	160.6	270.2	99.8	119.5	106.5	164.6	135.2	136.8	105.4
	第 期	144.4	162.4	161.2	278.8	95.9	164.1	137.9	254.8	130.4	131.3	113.3
	第 期	142.9	165.1	163.5	284.6	96.3	167.4	156.5	205.0	125.6	126.4	111.0
	前年同期比(%)	5.6	11.1	19.2	38.2	▲ 2.8	1.8	3.8	▲ 3.4	0.5	0.6	▲ 1.0

第2-2表 特殊分類別指数（季節調整済指数）

（平成22年平均＝100）

項目	鉱工業 総合	最終 需要財	投資財				消費財			生産財	鉱工業用 生産財	その他用 生産財
			資本財	建設財	耐久 消費財	非耐久 消費財						
生産	28年第1期	95.9	95.1	97.9	101.5	90.2	93.5	76.5	99.5	97.1	98.9	90.2
	第2期	93.8	90.8	93.0	94.0	89.8	89.5	83.5	91.6	98.7	101.3	88.5
	29年第1期	92.6	87.2	82.4	80.0	90.0	92.5	75.4	98.1	101.0	103.7	90.2
	第2期	95.3	90.7	94.2	97.3	87.5	86.9	77.9	90.8	102.9	106.9	87.5
	第3期	97.7	94.0	103.6	108.1	94.0	88.0	76.7	92.1	103.3	107.5	87.2
	第4期	93.5	87.9	88.5	86.4	92.8	87.9	75.2	92.6	102.7	106.6	87.7
	前期比(%)	▲4.3	▲6.5	▲14.6	▲20.1	▲1.3	▲0.1	▲2.0	0.5	▲0.6	▲0.8	0.6
出荷	28年第1期	95.4	94.7	99.0	101.6	92.1	91.4	82.4	99.6	96.6	97.6	89.5
	第2期	95.0	92.9	94.9	95.2	92.5	91.9	87.0	96.8	98.4	100.0	88.4
	29年第1期	93.1	89.4	85.7	83.9	92.3	92.4	79.3	103.4	99.5	101.0	89.8
	第2期	95.9	91.8	93.7	95.2	90.2	90.6	81.7	99.6	102.3	104.5	87.8
	第3期	97.4	94.3	101.5	104.2	94.6	88.9	76.7	100.2	102.3	104.5	87.4
	第4期	93.6	88.6	90.1	88.3	94.1	88.1	75.1	100.2	101.9	104.2	86.9
	前期比(%)	▲3.9	▲6.0	▲11.2	▲15.3	▲0.5	▲0.9	▲2.1	0.0	▲0.4	▲0.3	▲0.6
在庫	28年第1期末	120.0	134.6	137.7	185.0	104.1	125.1	129.2	108.4	109.5	110.5	90.4
	第2期末	115.2	131.1	127.7	161.8	99.6	142.7	152.2	112.9	105.3	105.9	90.3
	29年第1期末	115.9	125.7	135.4	181.4	102.4	105.1	96.0	121.7	107.2	108.2	87.2
	第2期末	121.0	135.1	133.7	181.6	98.1	132.0	134.2	119.3	109.5	110.8	82.7
	第3期末	120.7	137.4	134.3	189.2	95.7	138.7	146.3	111.5	108.4	109.9	81.5
	第4期末	116.1	127.0	127.0	165.0	95.8	134.2	143.2	105.4	110.7	111.6	90.3
	前期比(%)	▲3.8	▲7.6	▲5.4	▲12.8	0.1	▲3.2	▲2.1	▲5.5	2.1	1.5	10.8
在庫率	28年第1期	151.0	171.1	179.4	320.5	105.1	164.5	150.4	201.8	135.9	136.7	119.4
	第2期	131.6	136.7	145.7	218.3	101.8	136.7	123.9	189.9	130.9	131.6	118.8
	29年第1期	155.1	183.0	215.7	436.0	102.7	130.1	114.8	172.3	131.5	132.5	109.8
	第2期	133.9	138.0	132.1	197.2	100.9	137.5	120.2	202.1	129.7	131.1	106.0
	第3期	147.1	171.1	179.6	350.9	94.9	165.4	144.3	225.3	129.6	130.8	106.7
	第4期	139.0	152.1	173.9	302.4	98.9	139.5	129.0	183.4	131.6	132.4	117.9
	前期比(%)	▲5.5	▲11.1	▲3.2	▲13.8	4.2	▲15.7	▲10.6	▲18.6	1.5	1.2	10.5

- 利 用 上 の 注 意 -

基準年次 平成22年(2010年)
採用品目 生産211品目、出荷209品目、在庫120品目
季節調整 センサス局法(X-12-ARIMA)

この情報は、インターネットでもご覧になれます。



<http://www.pref.saitama.lg.jp/theme/tokei/index.html>

平成30年2月26日 発行

埼玉県総務部統計課 動態統計担当

〒330-9301 さいたま市浦和区高砂3-15-1

TEL 048-830-2320(直通) FAX 048-822-4104

品目別の指数が必要なときは、上記の連絡先にお問い合わせください。
(品目によってはお答えできないものもあります。)