

埼玉県鉱工業指数

平成29年1～3月期分



埼玉県マスコット「コバトン」



彩の国
埼玉県

総務部統計課

平成29年1～3月期鉱工業指数 概要

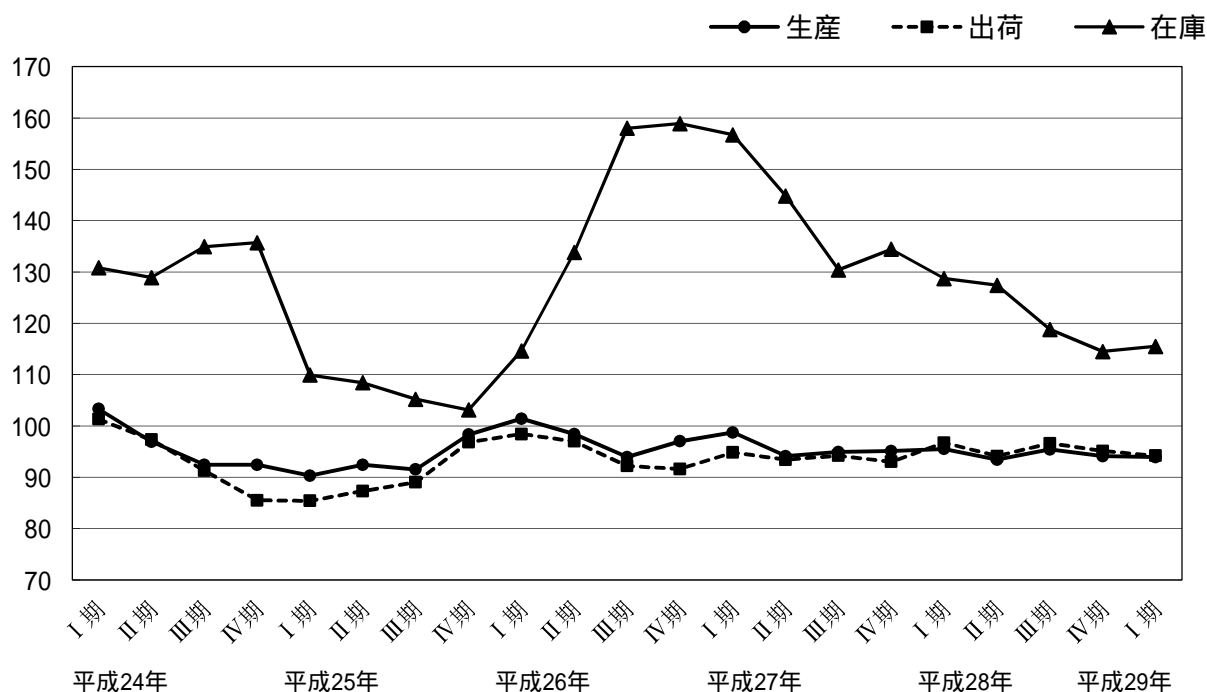
生産は93.9で2期連続の低下、出荷は94.2で2期連続の低下となった。また、在庫は115.5で5期ぶりの上昇、在庫率は150.7で3期ぶりの上昇となっている。

(平成22年平均 = 100)

	埼玉県			全国		
	指数	前期比 (%)	前年同期比 (%)	指数	前期比 (%)	前年同期比 (%)
生産	93.9	0.2	2.8	100.0	0.2	3.8
出荷	94.2	0.9	4.0	98.5	0.1	3.7
在庫	115.5	0.9	10.3	109.7	2.2	4.0
在庫率	150.7	18.4	2.7	111.5	1.6	4.5

指数と前月比は季節調整済み(X-12-ARIMA)、前年同月比は原指数による。

埼玉県鉱工業総合指数の推移



上昇・低下に寄与した主な業種と品目

数値は対前期比。

(1) 生産

		業 種	品 目
上 昇	17業種	化学工業	5.4% 医薬品、合成樹脂塗料、ウレタンフォーム、シンナー
		はん用機械工業	8.3% 空気圧機器、軸受、ポンプ、エレベータ、自動調整弁
		電気機械工業	5.9% 開閉制御装置、電気計器、電力変換装置、鉛蓄電池
		電子部品・デバイス工業	3.4% 機能部品、電子回路基板、混成集積回路、光電変換素子
低 下	6業種	生産用機械工業	16.7% 半導体製造装置、フラットパネル・ディスプレイ製造装置
		輸送機械工業	4.7% 普通トラック、けん引車、完成自転車、小型トラック
		情報通信機械工業	17.8% 携帯電話、カーナビゲーション、交換機、カーオーディオ
		食料品工業	4.0% チョコレート、菓子パン、処理牛乳、精米、醤油、ベーコン

(2) 出荷

		業 種	品 目
上 昇	16業種	化学工業	6.0% 医薬品、ウレタンフォーム、合成樹脂塗料、シンナー
		電気機械工業	7.9% 電気計器、開閉制御装置、電力変換装置、鉛蓄電池
		はん用機械工業	4.2% 空気圧機器、軸受、はん用内燃機関、エレベータ
		電子部品・デバイス工業	2.8% 機能部品、混成集積回路、電子回路基板、サーミスタ
低 下	7業種	輸送機械工業	8.6% 普通トラック、乗用車、けん引車、小型トラック
		生産用機械工業	11.6% 半導体製造装置、フラットパネル・ディスプレイ製造装置
		情報通信機械工業	17.5% 携帯電話、カーナビゲーション、交換機、カーオーディオ
		食料品工業	3.1% チョコレート、菓子パン、精米、処理牛乳、ベーコン

(3) 在庫

		業 種	品 目
上 昇	15業種	パルプ・紙・紙加工品工業	13.7% 衛生用紙、段ボール原紙、雑種紙、特殊印刷用紙
		その他製品工業	43.8% シャープペンシル、電動玩具
		窯業・土石製品工業	7.7% ガラス基礎製品、遠心力鉄筋コンクリートパイプ
		生産用機械工業	7.3% マシニングセンタ、農業用乾燥機、研削盤
低 下	5業種	輸送機械工業	23.7% 乗用車、普通トラック、完成自転車、輸送機械用エアコン
		プラスチック製品工業	6.1% プラスチック製フィルム、プラスチックシート
		家具工業	28.0% システムキッチン、木製棚
		ゴム製品工業	3.1% その他のゴム製品

< 資料 >

埼玉県・全国鉱工業生産指数の推移

(平成22年平均 = 100)

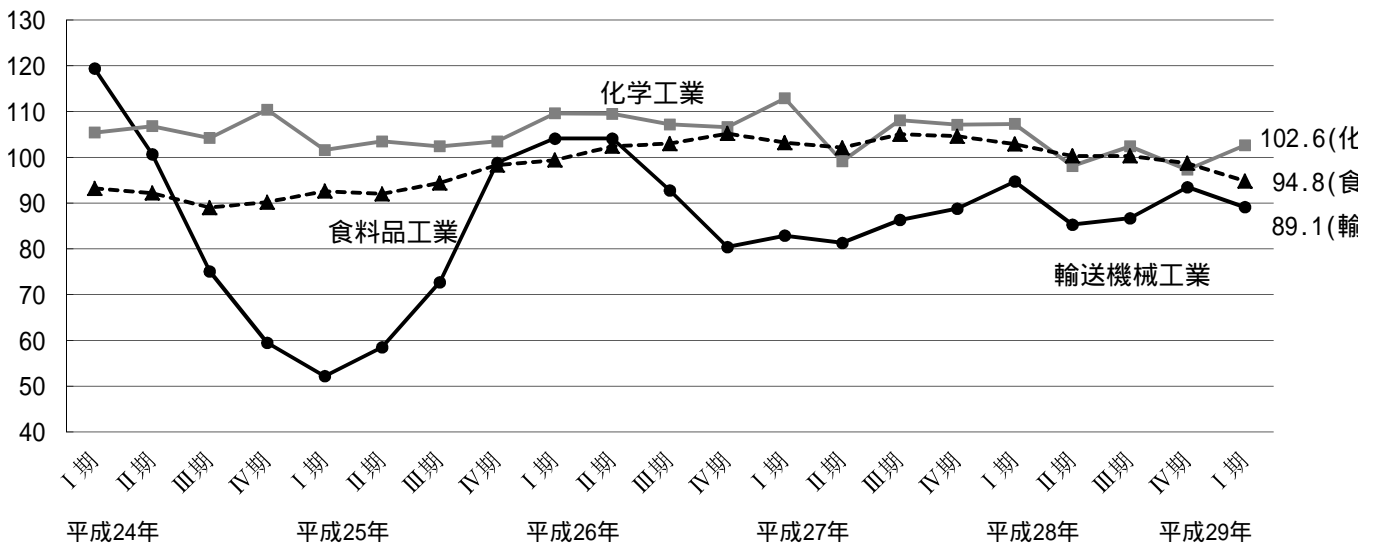
	埼玉県			全国		
	指数	前期比 (%)	前年比 (%)	指数	前期比 (%)	前年比 (%)
26年平均	97.6	-	4.8	99.0	-	2.1
27年平均	95.5	-	2.2	97.8	-	1.2
28年平均	94.7	-	0.8	97.7	-	0.1
26年期	101.4	3.2	12.6	101.9	2.3	8.2
期	98.4	3.0	6.8	98.8	3.0	2.7
期	93.9	4.6	1.4	97.4	1.4	0.8
期	97.0	3.3	0.9	98.2	0.8	1.5
27年期	98.7	1.8	0.6	99.3	1.1	2.3
期	94.1	4.7	4.7	98.0	1.3	0.8
期	94.9	0.9	1.3	97.0	1.0	0.9
期	95.1	0.2	1.6	97.1	0.1	0.8
28年期	95.5	0.4	2.0	96.2	0.9	1.4
期	93.4	2.2	0.8	96.5	0.3	1.8
期	95.4	2.1	0.4	98.0	1.6	0.4
期	94.1	1.4	1.2	99.8	1.8	2.1
29年期	93.9	0.2	2.8	100.0	0.2	3.8

注) 県・全国ともに指数と前月比は季節調整済み (X-12-ARIMA)、前年比は原指数による。

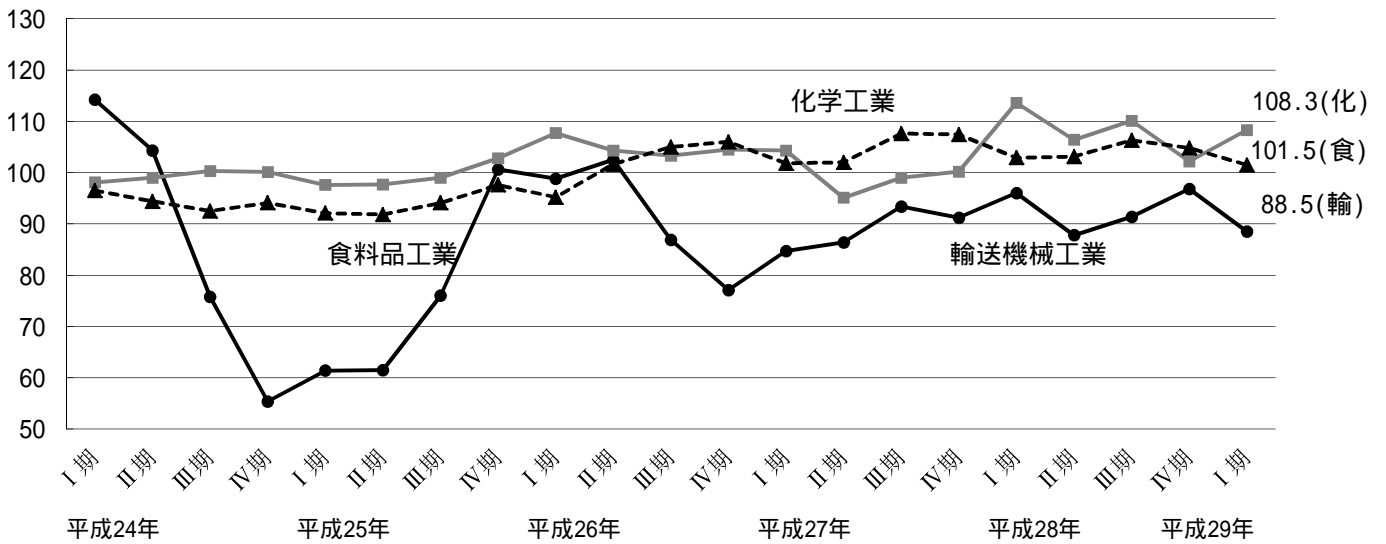
注) 全国は平成28年の年間補正済の数値となっている。

県内主要業種の指数推移

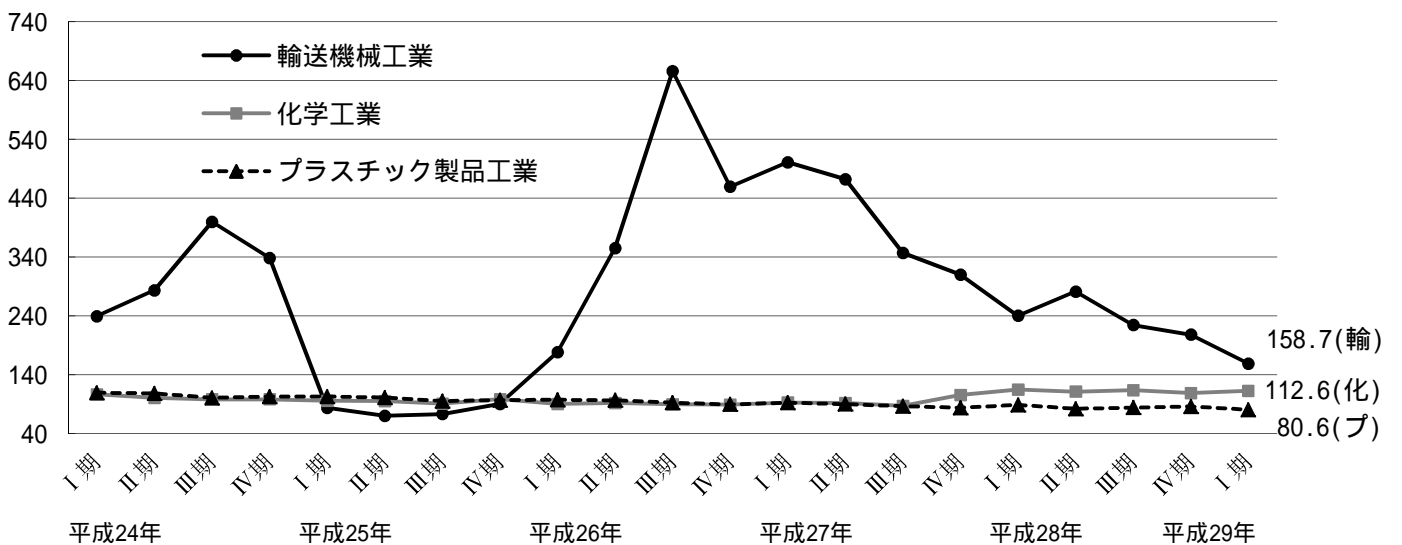
生産



出荷

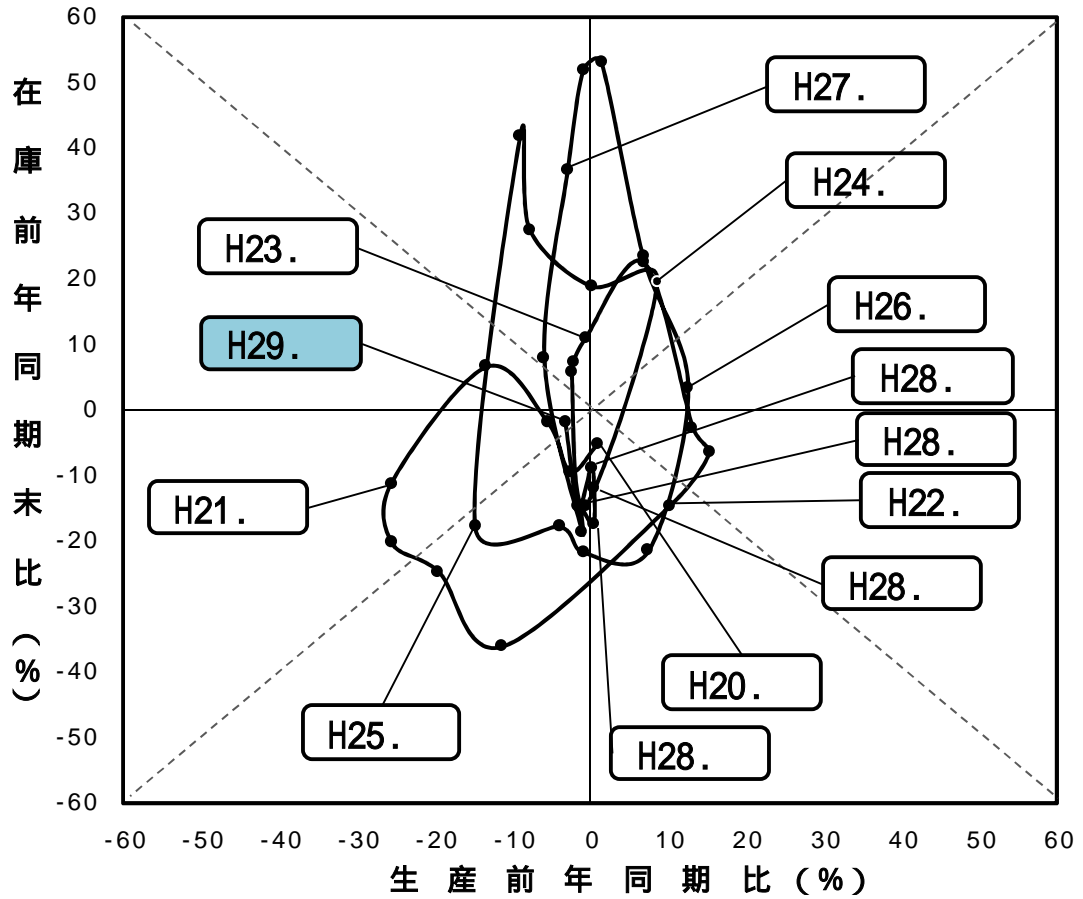


在庫

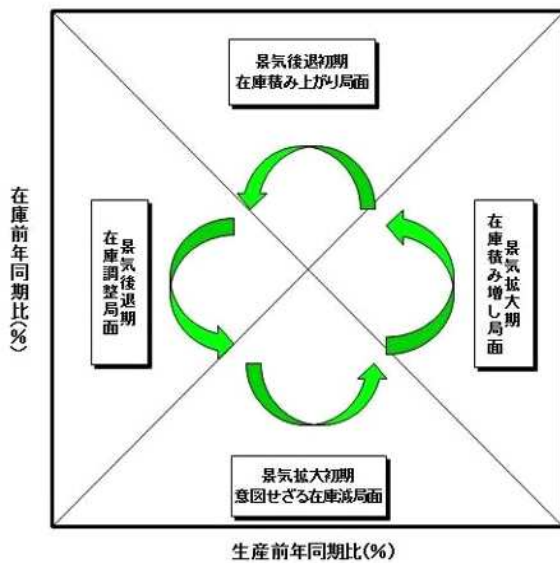


在庫循環図

埼玉県在庫循環図



参考 在庫循環図説明



在庫循環図は、企業の生産と在庫の関係を示しています。在庫の変動は生産活動に大きな影響を与えるため、この図は景気の局面を判断する際に有効とされています。

一般的に、次の4つの局面を循環していくことになります。

- 意図せざる在庫減局面
- 在庫積み増し局面
- 在庫積み上がり局面
- 在庫調整局面

第1-1表 業種分類別指数(原指数)

項目	産業	鉱工業	製造	鉄鋼業	非鉄金属	金属製品	はん用	生産用	業務用	電子部品	電気機械	情報通信	輸送機械	
	総合	総合	工業		工業	工業	機械	機械	機械	デバイス	工業	機械工業	工業	
生産	第 期	97.2	98.3	98.2	98.3	100.4	81.0	122.1	82.7	107.4	104.3	91.2	53.6	96.3
	28年第 期	96.6	96.9	97.0	90.4	100.7	75.5	122.6	119.5	107.1	111.1	99.7	59.3	97.5
	第 期	91.2	92.2	92.2	96.0	96.5	76.2	122.4	88.0	103.1	108.3	97.5	51.6	81.9
	第 期	91.8	92.5	92.6	92.3	97.2	73.9	117.2	93.8	112.7	117.7	100.4	56.7	85.1
	第 期	96.1	97.1	97.1	95.6	101.8	79.0	125.1	87.2	96.7	118.8	107.4	52.2	100.5
	29年第 期	94.0	94.2	94.3	92.6	99.1	77.8	140.4	81.7	109.9	126.8	115.9	47.9	88.0
	前年同期比(%)	▲2.7	▲2.8	▲2.8	2.4	▲1.6	3.0	14.5	▲31.6	2.6	14.1	16.2	▲19.2	▲9.7
出荷	第 期	-	95.8	95.8	97.0	90.1	79.5	122.9	92.1	96.5	102.9	109.9	41.9	93.2
	28年第 期	-	100.4	100.4	90.7	90.3	78.7	124.7	125.2	96.4	113.8	121.1	45.6	108.3
	第 期	-	91.3	91.3	94.1	82.3	73.7	123.2	90.0	92.3	108.7	117.2	42.6	83.1
	第 期	-	94.0	94.0	91.8	89.1	70.3	117.9	95.0	101.1	120.7	126.2	42.9	88.3
	第 期	-	97.8	97.8	94.7	92.3	77.2	126.2	87.6	87.5	116.8	133.6	38.5	97.9
	29年第 期	-	96.4	96.4	93.6	92.0	73.3	141.0	82.8	100.0	128.8	146.6	30.0	96.0
	前年同期比(%)	-	▲4.0	▲4.0	3.2	1.9	▲6.9	13.1	▲33.9	3.7	13.2	21.1	▲34.2	▲11.4
在庫	第 期末	-	145.3	145.4	120.2	115.3	151.3	121.1	155.6	-	107.5	75.0	-	409.4
	28年第 期末	-	117.7	117.8	114.9	122.1	138.5	112.9	158.2	-	102.4	68.5	-	201.8
	第 期末	-	122.5	122.7	123.7	116.2	137.3	98.6	164.3	-	104.3	88.3	-	212.5
	第 期末	-	114.2	114.4	120.3	81.4	144.7	103.9	146.4	-	108.7	81.6	-	172.5
	第 期末	-	123.8	123.9	122.4	74.3	140.0	78.7	154.1	-	97.8	69.1	-	274.7
	29年第 期末	-	105.6	105.7	120.9	79.7	136.4	86.3	144.7	-	96.4	61.8	-	133.3
	前年同期比(%)	-	▲10.3	▲10.3	5.2	▲34.7	▲1.5	▲23.6	▲8.5	-	▲5.9	▲9.8	-	▲33.9
在庫率	第 期	-	155.6	155.8	116.2	151.0	189.9	163.3	103.7	-	115.3	97.0	-	381.8
	28年第 期	-	142.7	142.9	130.6	156.0	203.2	151.5	119.4	-	112.8	87.7	-	254.7
	第 期	-	208.8	209.1	140.3	1,363.6	226.7	116.1	203.9	-	112.2	117.3	-	255.3
	第 期	-	148.0	148.2	127.6	124.9	232.0	138.4	72.3	-	99.4	108.0	-	275.7
	第 期	-	135.4	135.6	124.4	103.5	207.7	102.8	139.8	-	101.4	90.3	-	241.6
	29年第 期	-	146.5	146.7	142.6	108.5	231.5	110.1	146.7	-	107.5	72.2	-	303.5
	前年同期比(%)	-	2.7	2.7	9.2	▲30.4	13.9	▲27.3	22.9	-	▲4.7	▲17.7	-	19.2

(平成22年平均 = 100)

窯業・ 土石製品 工業	化学工業	プラスチック 製品工業	パルプ・ 紙・紙加 工品工業	繊維工業	食料品 工業	その他							鉱業	公益事業
						工業 総合	ゴム製品 工業	皮革製品 工業	家具 工業	印刷業	木材・木 製品工業	その他 工業		
102.7	112.0	79.8	100.3	69.9	112.8	94.5	72.2	68.9	123.7	100.1	82.4	82.6	102.4	57.0
90.8	103.7	77.2	97.4	61.3	97.5	91.7	70.1	66.8	129.4	95.6	75.8	82.8	88.3	81.4
94.2	100.2	84.1	101.0	56.9	99.3	86.5	65.4	64.8	112.6	91.0	77.1	78.8	77.3	52.9
104.1	98.8	78.1	100.3	53.9	97.2	80.2	64.7	71.4	121.0	78.6	81.9	84.0	93.5	64.9
109.9	101.1	77.9	104.8	66.4	108.8	90.5	68.8	58.8	139.5	93.1	80.9	81.3	105.9	58.8
98.9	98.3	75.7	100.8	62.4	90.4	91.5	67.3	68.2	146.5	92.6	86.1	87.2	92.3	82.8
8.9	▲ 5.2	▲ 1.9	3.5	1.8	▲ 7.3	▲ 0.2	▲ 4.0	2.1	13.2	▲ 3.1	13.6	5.3	4.5	1.7
102.4	106.2	89.6	97.3	71.2	113.4	95.9	80.0	63.9	128.6	100.4	81.8	86.6	108.1	-
92.1	110.0	87.7	92.5	63.5	96.4	93.7	75.0	68.5	140.3	95.8	72.0	86.5	91.7	-
91.3	106.3	91.1	93.9	58.2	103.8	86.0	68.9	67.1	115.0	91.2	77.8	75.8	89.3	-
102.3	106.4	88.6	95.2	57.7	105.4	83.6	67.7	74.8	129.6	79.1	80.9	87.9	98.1	-
108.4	107.4	86.1	100.4	68.7	113.9	92.0	77.3	56.7	136.9	93.4	79.1	83.9	108.5	-
96.1	104.9	85.5	94.1	64.0	94.7	94.3	75.9	76.6	152.6	92.8	80.2	88.9	94.1	-
4.3	▲ 4.6	▲ 2.5	1.7	0.8	▲ 1.8	0.6	1.2	11.8	8.8	▲ 3.1	11.4	2.8	2.6	-
107.5	105.9	77.9	116.2	109.6	131.2	113.2	94.3	108.4	179.8	-	75.3	109.8	58.3	-
96.9	110.4	88.1	124.2	99.5	107.9	92.6	94.8	94.1	125.0	-	81.3	73.6	66.6	-
96.5	114.9	87.8	140.0	92.7	98.3	106.4	97.9	102.7	149.0	-	80.2	100.5	47.7	-
104.1	108.6	79.7	141.5	106.1	109.8	97.5	97.4	95.7	115.7	-	82.0	91.7	47.2	-
108.3	109.1	79.6	130.4	125.9	125.1	97.6	94.7	112.4	138.0	-	85.4	78.7	58.3	-
112.1	108.4	79.8	146.2	117.2	110.0	91.3	94.1	77.0	87.5	-	94.9	91.1	62.2	-
15.7	▲ 1.8	▲ 9.4	17.7	17.8	1.9	▲ 1.4	▲ 0.7	▲ 18.2	▲ 30.0	-	16.7	23.8	▲ 6.6	-
96.6	99.0	89.1	119.6	242.4	113.5	115.9	118.2	143.4	125.2	-	96.3	109.1	50.0	-
110.6	110.6	99.6	124.3	199.9	117.6	108.9	125.7	134.9	112.1	-	120.0	78.0	63.7	-
92.4	110.4	94.5	126.9	178.6	119.1	118.4	142.4	137.5	110.0	-	97.5	95.9	65.4	-
94.6	104.8	92.0	137.2	324.7	117.6	115.8	146.7	132.0	98.4	-	96.6	89.8	51.3	-
81.3	99.5	93.1	135.4	287.3	114.5	113.8	129.0	182.2	99.7	-	107.1	94.1	49.3	-
96.3	109.4	96.0	137.4	208.4	124.8	106.0	126.8	105.9	94.6	-	130.2	78.8	59.1	-
▲ 12.9	▲ 1.1	▲ 3.6	10.5	4.3	6.1	▲ 2.7	0.9	▲ 21.5	▲ 15.6	-	8.5	1.0	▲ 7.2	-

第1-2表 業種分類別指数（季節調整済指数）

項目	産業	鉱工業	製造	鉄鋼業	非鉄金属	金属製品	はん用	生産用	業務用	電子部品	電気機械	情報通信	輸送機械	
	総合	総合	工業		工業	工業	機械	機械	機械	デバイス	工業	機械工業	工業	
生産	第 期	94.3	95.1	95.1	93.4	96.9	78.1	124.4	80.1	107.3	107.6	92.2	54.4	88.8
	28年第 期	94.6	95.5	95.5	94.2	101.2	75.3	120.5	102.9	92.4	109.3	98.5	49.4	94.7
	第 期	92.7	93.4	93.4	95.9	96.9	78.3	119.9	104.2	108.8	108.3	98.1	56.7	85.3
	第 期	94.7	95.4	95.4	94.3	98.0	74.0	118.8	104.4	137.4	114.4	100.4	59.4	86.7
	第 期	93.4	94.1	94.1	90.8	98.8	76.2	128.2	85.1	96.5	123.3	108.9	53.4	93.5
	29年第 期	92.9	93.9	93.9	96.7	101.3	78.5	138.9	70.9	99.0	127.5	115.3	43.9	89.1
	前期比 (%)	▲0.5	▲0.2	▲0.2	6.5	2.5	3.0	8.3	▲16.7	2.6	3.4	5.9	▲17.8	▲4.7
出荷	第 期	-	93.0	93.0	91.5	87.0	74.9	127.3	86.5	107.3	107.9	110.3	39.4	91.2
	28年第 期	-	96.7	96.8	93.8	89.8	79.4	121.0	107.9	82.6	110.7	117.2	41.0	96.0
	第 期	-	94.1	94.1	96.2	82.9	75.9	121.6	109.2	97.3	109.6	120.0	47.4	87.8
	第 期	-	96.6	96.6	93.4	90.7	72.0	119.2	106.0	123.3	117.6	125.7	46.3	91.4
	第 期	-	95.1	95.1	89.4	89.8	72.9	131.4	82.7	87.3	123.1	134.4	36.0	96.8
	29年第 期	-	94.2	94.2	96.5	92.4	74.0	136.9	73.1	90.1	126.5	145.0	29.7	88.5
	前期比 (%)	-	▲0.9	▲0.9	7.9	2.9	1.5	4.2	▲11.6	3.2	2.8	7.9	▲17.5	▲8.6
在庫	第 期末	-	134.4	134.5	117.4	113.5	151.0	119.3	155.2	-	103.6	80.6	-	310.1
	28年第 期末	-	128.7	128.9	120.3	123.7	142.8	115.0	180.2	-	102.9	85.2	-	240.2
	第 期末	-	127.4	127.7	116.9	113.4	139.0	96.4	161.4	-	109.6	81.0	-	281.2
	第 期末	-	118.8	118.5	123.1	81.5	139.3	118.3	146.7	-	112.1	78.1	-	224.4
	第 期末	-	114.5	114.6	119.5	73.2	139.8	77.6	153.7	-	94.3	74.2	-	208.1
	29年第 期末	-	115.5	115.7	126.5	80.7	140.6	87.9	164.9	-	96.8	76.8	-	158.7
	前期比 (%)	-	0.9	1.0	5.9	10.2	0.6	13.3	7.3	-	2.7	3.5	-	▲23.7
在庫率	第 期	-	146.2	146.3	127.7	157.2	210.7	128.5	112.2	-	110.8	102.9	-	300.6
	28年第 期	-	146.0	146.1	129.5	158.7	196.6	162.5	164.8	-	112.9	104.9	-	249.4
	第 期	-	209.3	209.6	127.4	1,322.0	219.8	123.4	119.8	-	113.7	103.9	-	284.3
	第 期	-	153.2	153.4	130.0	122.3	224.5	176.4	105.3	-	102.3	99.7	-	337.0
	第 期	-	127.3	127.4	137.2	108.1	230.4	81.0	156.7	-	97.5	95.5	-	191.2
	29年第 期	-	150.7	150.9	141.2	110.4	223.9	118.6	206.8	-	107.6	86.9	-	305.5
	前期比 (%)	-	18.4	18.4	2.9	2.1	▲2.8	46.4	32.0	-	10.4	▲9.0	-	59.8

(平成22年平均 = 100)

窯業・ 土石製品 工業	化学工業	プラスチ ック製品 工業	パルプ・ 紙・紙加 工品工業	繊維工業	食料品 工業	その他							鉱業	公益事業
						工業 総合	ゴム製品 工業	皮革製品 工業	家具 工業	印刷業	木材・木 製品工業	その他 工業		
95.6	107.1	80.2	96.0	64.1	104.6	91.7	69.6	76.0	111.6	96.7	78.3	84.6	92.7	63.3
93.2	107.3	79.7	101.3	60.8	102.9	90.2	70.6	65.8	126.5	94.5	79.3	80.9	94.0	64.5
97.2	98.1	79.9	100.8	61.0	100.3	90.0	66.2	66.2	133.4	92.8	78.4	83.9	90.2	64.8
106.3	102.4	79.0	101.2	55.0	100.3	80.4	65.4	65.9	118.4	80.1	84.7	78.6	88.3	66.0
102.6	97.3	78.4	100.6	61.2	98.7	88.1	66.8	64.6	128.5	89.9	77.1	84.0	96.8	64.8
102.4	102.6	78.7	104.8	62.1	94.8	90.7	68.0	65.9	141.0	92.8	86.1	85.4	93.0	64.4
▲ 0.2	5.4	0.4	4.2	1.5	▲ 4.0	3.0	1.8	2.0	9.7	3.2	11.7	1.7	▲ 3.9	▲ 0.6
93.9	100.2	90.3	91.0	65.3	107.4	94.0	77.1	72.2	123.6	97.0	76.7	89.9	97.1	-
95.5	113.6	91.1	94.4	62.7	102.9	91.4	75.3	65.6	134.2	94.8	76.3	80.0	98.0	-
95.0	106.4	88.4	97.3	63.7	103.1	90.5	70.1	71.4	133.2	93.1	79.4	83.3	100.7	-
104.1	110.1	87.5	94.9	58.5	106.3	83.0	68.3	67.7	128.8	80.7	81.1	81.3	96.1	-
99.9	102.2	87.0	94.5	63.1	104.8	90.3	75.1	63.9	132.4	90.2	74.4	87.1	98.3	-
99.7	108.3	88.9	97.6	63.3	101.5	92.7	76.4	70.8	141.3	93.1	83.3	85.5	95.6	-
▲ 0.2	6.0	2.2	3.3	0.3	▲ 3.1	2.7	1.7	10.8	6.7	3.2	12.0	▲ 1.8	▲ 2.7	-
106.3	105.6	83.9	127.2	95.5	109.2	113.3	97.5	91.4	178.2	-	76.9	108.5	53.4	-
99.7	114.6	88.9	137.9	99.8	112.6	100.3	95.6	100.4	140.7	-	81.5	90.3	65.7	-
97.7	111.3	82.2	129.5	105.9	101.5	104.8	93.4	95.0	175.3	-	78.3	90.4	55.9	-
101.9	113.5	84.1	138.4	109.9	104.7	101.4	96.4	92.4	132.7	-	84.0	97.8	45.3	-
107.1	108.8	85.8	142.7	109.7	104.1	97.6	97.9	94.8	136.8	-	87.2	77.7	53.4	-
115.3	112.6	80.6	162.3	117.6	114.8	98.9	94.9	82.1	98.5	-	95.1	111.7	61.4	-
7.7	3.5	▲ 6.1	13.7	7.2	10.3	1.3	▲ 3.1	▲ 13.4	▲ 28.0	-	9.1	43.8	15.0	-
105.5	105.4	91.4	125.0	217.1	116.4	112.6	124.0	122.5	127.5	-	102.7	94.5	52.8	-
108.1	102.8	94.4	129.4	198.0	113.5	110.9	127.7	151.7	105.5	-	116.5	89.4	61.8	-
90.1	108.5	94.6	124.6	206.5	121.3	115.6	136.6	140.4	111.5	-	94.6	91.9	59.1	-
89.5	108.1	95.0	129.2	315.6	116.9	119.1	144.1	138.5	101.7	-	96.9	95.9	55.8	-
88.7	106.0	95.5	141.9	257.6	117.6	110.6	136.0	157.9	101.4	-	114.1	79.6	52.1	-
95.4	101.6	90.8	143.7	209.3	120.6	108.0	128.8	118.6	86.8	-	125.6	92.8	57.9	-
7.6	▲ 4.2	▲ 4.9	1.3	▲ 18.8	2.6	▲ 2.4	▲ 5.3	▲ 24.9	▲ 14.4	-	10.1	16.6	11.1	-

第 2 - 1 表 特殊分類別指数 (原指数)

(平成 2 2 年平均 = 1 0 0)

項 目	鉦工業 総合	最 終 需要財	投資財				消費財			生産財	鉦工業用 生産財	その他用 生産財
			資本財	建設財	耐 久 消費財	非耐久 消費財						
生 産	第 期	98.3	98.0	89.8	89.0	91.6	103.7	85.0	110.5	98.8	98.8	98.7
	2 8 年第 期	97.0	97.0	100.2	104.9	88.9	94.7	81.7	99.4	97.0	97.9	93.5
	第 期	92.2	89.9	88.3	89.3	85.7	91.1	71.7	98.1	95.8	97.5	89.5
	第 期	92.6	91.7	93.2	94.9	89.2	90.6	75.1	96.2	94.0	98.1	78.1
	第 期	97.1	94.9	90.1	88.9	92.8	98.4	90.0	101.3	100.5	102.5	92.7
	2 9 年第 期	94.3	90.2	92.2	93.0	90.2	88.8	75.7	93.5	100.7	103.3	90.5
	前年同期比(%)	▲ 2.8	▲ 7.0	▲ 8.0	▲ 11.3	1.5	▲ 6.2	▲ 7.3	▲ 5.9	3.8	5.5	▲ 3.2
出 荷	第 期	95.8	94.1	90.4	89.4	93.1	96.8	85.2	107.4	98.5	98.6	97.9
	2 8 年第 期	100.4	101.9	104.1	108.1	93.1	100.2	96.9	103.1	98.0	98.8	92.6
	第 期	91.3	89.3	88.2	88.8	86.7	90.1	74.2	104.5	94.5	95.4	89.0
	第 期	94.1	93.6	94.8	95.7	91.9	92.7	79.4	104.7	94.9	97.4	78.5
	第 期	97.8	96.2	92.4	91.2	95.6	99.1	89.3	108.0	100.3	101.5	92.7
	2 9 年第 期	96.4	94.1	94.7	95.2	93.2	93.6	87.6	99.1	100.2	101.7	90.2
	前年同期比(%)	▲ 4.0	▲ 7.7	▲ 9.0	▲ 11.9	0.1	▲ 6.6	▲ 9.6	▲ 3.9	2.2	2.9	▲ 2.6
在 庫	第 期末	145.3	195.0	161.8	221.1	117.0	247.0	284.0	118.7	107.4	108.3	89.3
	2 8 年第 期末	117.7	131.8	135.0	175.6	104.3	126.9	132.8	106.5	107.0	107.8	90.7
	第 期末	122.6	139.9	150.2	208.5	106.1	123.8	130.4	100.8	109.4	110.2	93.2
	第 期末	114.3	121.6	132.3	169.4	104.2	104.9	104.0	108.3	108.7	109.7	89.1
	第 期末	123.9	151.0	132.3	174.6	100.4	180.3	196.7	123.4	103.2	104.0	86.3
	2 9 年第 期末	105.6	107.6	122.1	158.2	94.8	84.9	75.8	116.7	104.1	105.0	86.0
	前年同期比(%)	▲ 10.3	▲ 18.4	▲ 9.6	▲ 9.9	▲ 9.1	▲ 33.1	▲ 42.9	9.6	▲ 2.7	▲ 2.6	▲ 5.2
在 庫 率	第 期	155.6	191.3	152.2	234.4	106.6	245.5	261.5	190.1	127.8	129.0	106.1
	2 8 年第 期	142.7	152.4	142.0	200.0	109.9	166.8	168.2	162.3	135.2	136.4	113.2
	第 期	208.8	293.1	398.2	928.2	104.3	147.3	149.5	139.6	143.3	144.7	116.8
	第 期	148.0	162.7	162.9	266.0	105.7	162.4	143.8	227.1	136.6	137.2	126.9
	第 期	135.5	148.9	137.2	205.9	99.0	165.2	150.7	215.3	125.0	125.7	112.4
	2 9 年第 期	146.6	166.4	199.0	367.6	105.5	121.1	109.4	161.9	131.1	132.2	109.7
	前年同期比(%)	2.7	9.2	40.1	83.8	▲ 4.0	▲ 27.4	▲ 35.0	▲ 0.2	▲ 3.0	▲ 3.1	▲ 3.1

第2-2表 特殊分類別指数（季節調整済指数）

（平成22年平均＝100）

項目	鋁工業 総合	最終 需要財	投資財				消費財			生産財	鋁工業用 生産財	その他用 生産財
			資本財	建設財	耐久 消費財	非耐久 消費財						
生産	第 期	95.1	94.1	88.4	88.8	87.7	98.1	79.0	105.6	96.5	97.3	94.6
	28年第 期	95.6	94.2	94.6	96.1	89.7	94.5	76.8	101.8	97.0	98.1	92.8
	第 期	93.5	92.6	94.2	96.8	88.8	90.7	76.0	96.1	95.7	96.8	91.0
	第 期	95.4	95.9	99.0	103.2	90.1	93.3	75.7	100.0	95.1	98.7	80.3
	第 期	94.2	91.2	89.5	89.6	89.4	92.6	84.2	96.2	98.6	101.5	88.9
	29年第 期	93.9	87.9	84.6	82.6	90.1	92.1	76.1	97.0	102.0	105.0	90.9
	前期比(%)	▲0.3	▲3.6	▲5.5	▲7.8	0.8	▲0.5	▲9.6	0.8	3.4	3.4	2.2
出荷	第 期	93.0	90.8	88.2	88.0	89.4	92.6	82.2	102.3	96.2	96.4	93.6
	28年第 期	96.8	96.6	98.1	99.9	92.3	95.8	82.2	108.4	98.4	99.9	92.2
	第 期	94.1	92.9	93.5	94.5	91.1	91.7	81.6	102.8	95.5	96.2	90.6
	第 期	96.6	97.4	100.1	103.0	92.2	96.2	83.9	107.7	95.3	97.4	81.0
	第 期	95.1	93.0	90.9	90.7	92.3	94.4	86.3	102.0	98.4	99.8	88.7
	29年第 期	94.2	90.7	88.3	87.0	92.5	92.8	78.8	103.5	101.0	103.1	90.6
	前期比(%)	▲0.9	▲2.5	▲2.9	▲4.1	0.2	▲1.7	▲8.7	1.5	2.6	3.3	2.1
在庫	第 期末	134.4	168.0	153.3	198.5	115.7	195.9	220.8	110.3	108.0	108.7	93.3
	28年第 期末	128.7	152.1	150.3	203.9	113.3	152.4	162.2	111.7	110.7	111.6	91.6
	第 期末	127.5	155.7	154.1	220.2	105.7	153.0	165.8	107.1	106.5	107.3	90.3
	第 期末	118.9	130.9	137.7	184.4	103.9	118.9	123.3	107.0	110.9	111.9	90.0
	第 期末	114.6	130.1	125.4	156.8	99.3	143.0	152.9	114.6	103.7	104.4	90.2
	29年第 期末	115.5	124.1	135.9	183.7	103.0	102.0	92.6	122.4	107.7	108.7	86.9
	前期比(%)	0.8	▲4.6	8.4	17.2	3.7	▲28.7	▲39.4	6.8	3.9	4.1	▲3.7
在庫率	第 期	146.2	166.8	152.6	223.9	110.1	193.0	201.0	173.0	132.8	133.8	111.3
	28年第 期	145.9	155.7	143.0	208.4	106.9	174.2	174.1	164.3	134.6	135.8	111.6
	第 期	209.3	307.6	370.5	799.7	104.5	173.0	173.6	162.2	138.3	139.4	118.0
	第 期	153.2	176.1	172.9	325.2	104.6	170.9	156.4	212.7	136.9	137.7	122.0
	第 期	127.3	130.1	138.1	198.9	102.3	130.4	116.5	196.2	129.8	130.4	117.8
	29年第 期	150.7	172.4	201.0	386.0	103.0	127.9	113.5	165.6	130.7	131.8	108.2
	前期比(%)	18.4	32.5	45.5	94.1	0.7	▲1.9	▲2.6	▲15.6	0.7	1.1	▲8.1

- 利 用 上 の 注 意 -

基準年次 平成22年(2010年)
採用品目 生産211品目、出荷209品目、在庫120品目
季節調整 センサス局法(X-12-ARIMA)

この情報は、インターネットでもご覧になれます。



<http://www.pref.saitama.lg.jp/theme/tokei/index.html>

平成29年5月25日 発行

埼玉県総務部統計課 動態統計担当

〒330-9301 さいたま市浦和区高砂3-15-1

TEL 048-830-2320(直通) FAX 048-822-4104

品目別の指数が必要なときは、上記の連絡先にお問い合わせください。
(品目によってはお答えできないものもあります。)