

埼玉県鉱工業指数

平成26年4～6月期分確報



埼玉県マスコット「コバトン」



彩の国
埼玉県

総務部統計課

○ 平成26年4～6月期鉱工業指数 概要

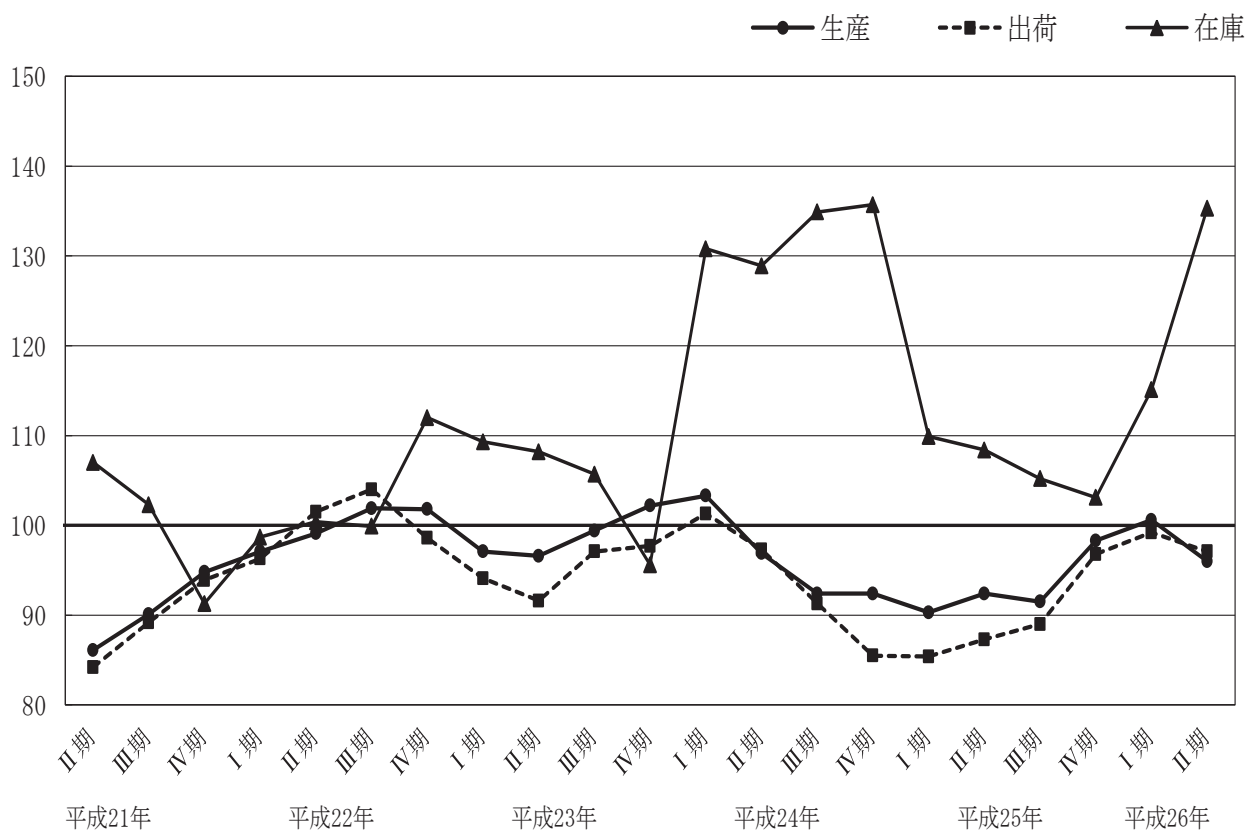
生産は96.0で3期ぶりの低下、出荷は97.1で5期ぶりの低下となった。また、在庫は135.3、在庫率は138.1で、いずれも2期連続の上昇となっている。

(平成22年平均=100)

	埼玉県			全国		
	指数	前期比 (%)	前年同期比 (%)	指数	前期比 (%)	前年同期比 (%)
生産	96.0	▲4.6	3.9	98.6	▲3.8	2.7
出荷	97.1	▲2.1	11.2	96.7	▲6.8	1.3
在庫	135.3	17.5	24.9	110.6	4.6	2.8
在庫率	138.1	19.6	19.8	107.7	5.0	▲0.5

注) 指数と前期比は季節調整済み (X-12-ARIMA)、前年同期比は原指数による。

○ 埼玉県鉱工業総合指数の推移



○ 上昇・低下に寄与した主な業種

(1) 生産

※ 数値は対前期比

		業 種	品 目
上昇	8業種	業務用機械工業 13.0%	デジタル複写機、分析機器
		食料品工業 3.8%	菓子パン、処理牛乳
		電子部品・デバイス工業 3.5%	混成集積回路、機能部品
		窯業・土石製品工業 4.7%	セメント、生コンクリート、ガラス基礎製品
低下	15業種	生産用機械工業 ▲39.3%	半導体製造装置、包装・荷造機械
		情報通信機械工業 ▲29.7%	カーナビゲーション、携帯電話
		化学工業 ▲7.4%	合成樹脂塗料、化粧品、シンナー
		はん用機械工業 ▲7.9%	空気圧機器、ポンプ、はん用内燃機関

(2) 出荷

		業 種	品 目
上昇	9業種	輸送機械工業 6.3%	乗用車、自動車エンジン、懸架制動装置部品
		食料品工業 8.0%	チョコレート、菓子パン、処理牛乳
		業務用機械工業 11.2%	デジタル複写機、試験機
		窯業・土石製品工業 4.5%	生コンクリート、セメント
低下	14業種	生産用機械工業 ▲40.7%	半導体製造装置、包装・荷造機械
		情報通信機械工業 ▲33.0%	携帯電話、カーナビゲーション
		化学工業 ▲8.4%	医薬品、合成樹脂塗料、印刷インキ
		はん用機械工業 ▲6.6%	空気圧機器、はん用内燃機関

(3) 在庫

		業 種	品 目
上昇	15業種	輸送機械工業 113.0%	乗用車、輸送機械用エアコン
		電気機械工業 20.1%	電気掃除機、クッキングヒーター、鉛蓄電池
		金属製品工業 9.7%	アルミエクステリア、一般缶
		生産用機械工業 13.2%	マシニングセンタ、農業用乾燥機、研削盤
低下	5業種	家具工業 ▲21.4%	システムキッチン
		食料品工業 ▲12.5%	精米
		ゴム製品工業 ▲2.9%	その他のゴム製品、工業用ゴム製品
		繊維工業 ▲3.1%	不織布、合成繊維織物染色整理

< 資料 >

○ 埼玉県・全国鉱工業生産指数の推移

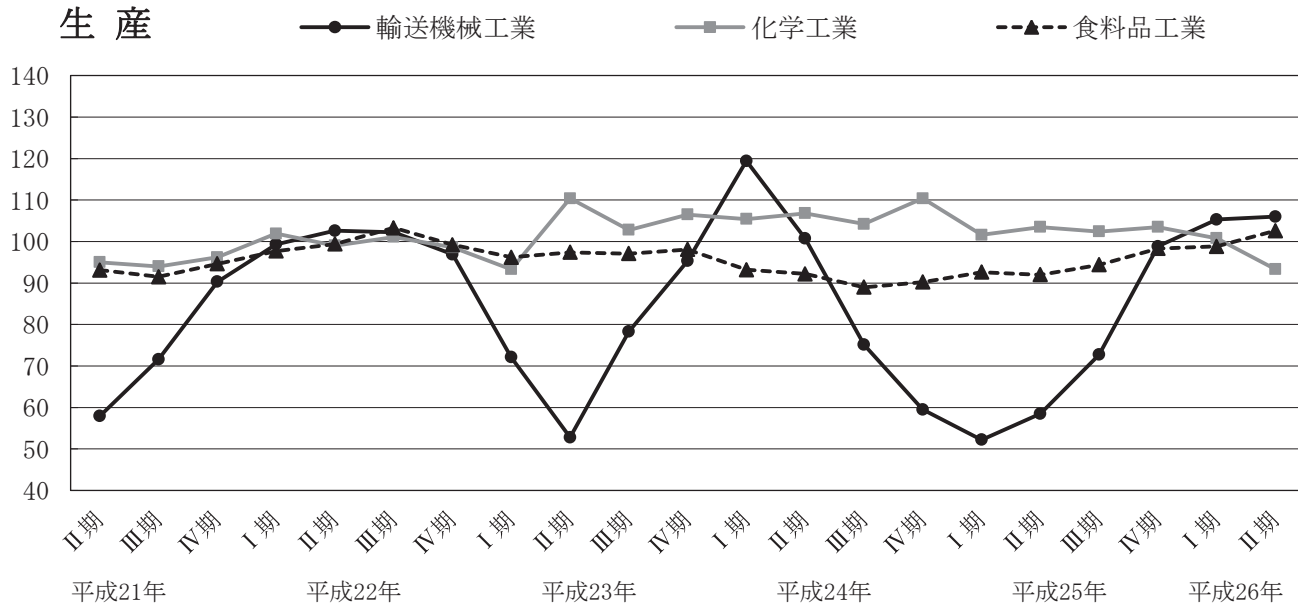
(平成22年平均=100)

	埼玉県			全国		
	指数	前期比 (%)	前年比 (%)	指数	前期比 (%)	前年比 (%)
23年平均	98.5	—	▲ 1.5	97.2	—	▲ 2.8
24年平均	96.3	—	▲ 2.2	97.8	—	0.6
25年平均	93.1	—	▲ 3.3	97.0	—	▲ 0.8
23年Ⅱ期	96.6	▲ 0.5	▲ 2.2	92.9	▲ 4.1	▲ 6.6
Ⅲ期	99.4	2.9	▲ 2.4	99.5	7.1	▲ 1.7
Ⅳ期	102.2	2.8	▲ 0.6	100.5	1.0	▲ 0.9
24年Ⅰ期	103.3	1.1	8.6	101.3	0.8	6.6
Ⅱ期	96.9	▲ 6.2	0.2	99.1	▲ 2.2	6.8
Ⅲ期	92.4	▲ 4.6	▲ 7.8	95.9	▲ 3.2	▲ 3.9
Ⅳ期	92.4	0.0	▲ 9.0	94.1	▲ 1.9	▲ 5.9
25年Ⅰ期	90.3	▲ 2.3	▲ 14.8	94.6	0.5	▲ 7.8
Ⅱ期	92.4	2.3	▲ 4.0	96.1	1.6	▲ 3.0
Ⅲ期	91.5	▲ 1.0	▲ 0.8	97.8	1.8	2.3
Ⅳ期	98.3	7.4	7.5	99.6	1.8	5.8
26年Ⅰ期	100.6	2.3	11.1	102.5	2.9	8.2
Ⅱ期	96.0	▲ 4.6	3.9	98.6	▲ 3.8	2.7

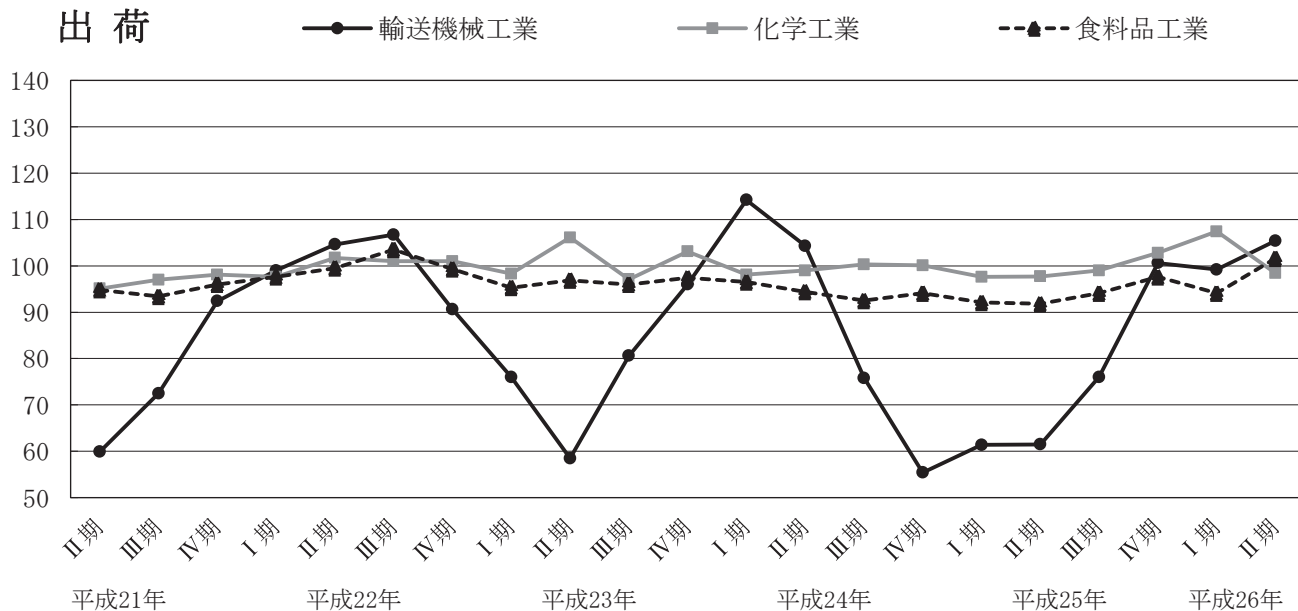
注) 県・全国ともに指数と前月比は季節調整済み (X-12-ARIMA)、前年比は原指数による。
 県・全国ともに平成25年の年間補正済みの数値となっている。

○ 県内主要業種の指数推移

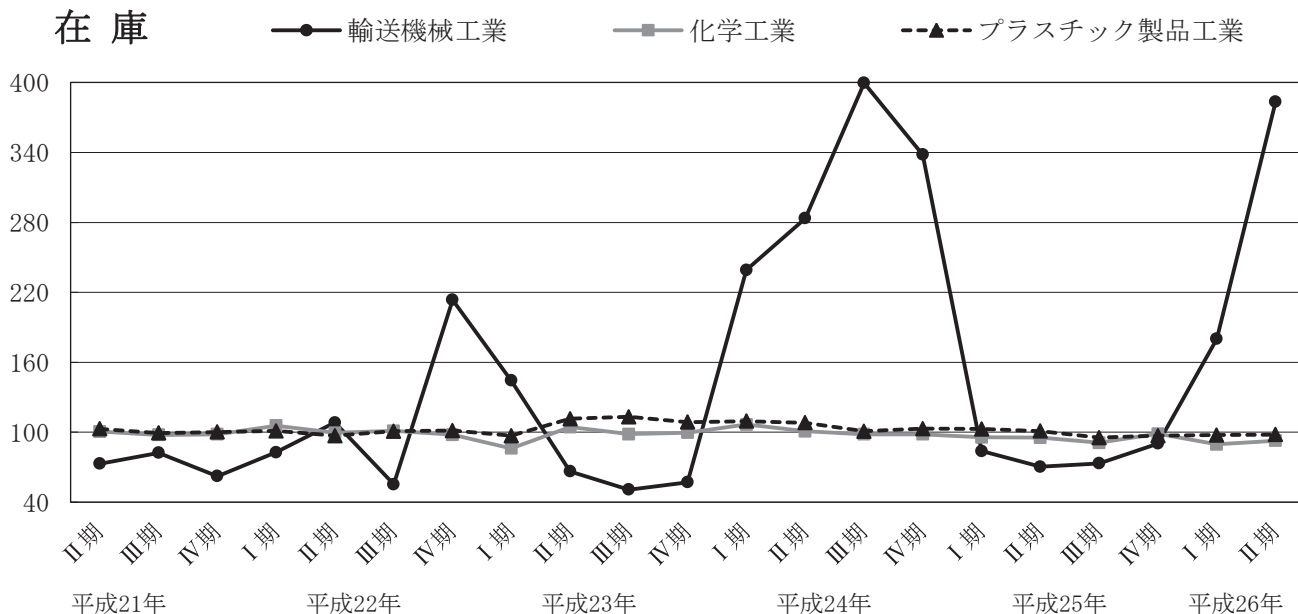
生産



出荷

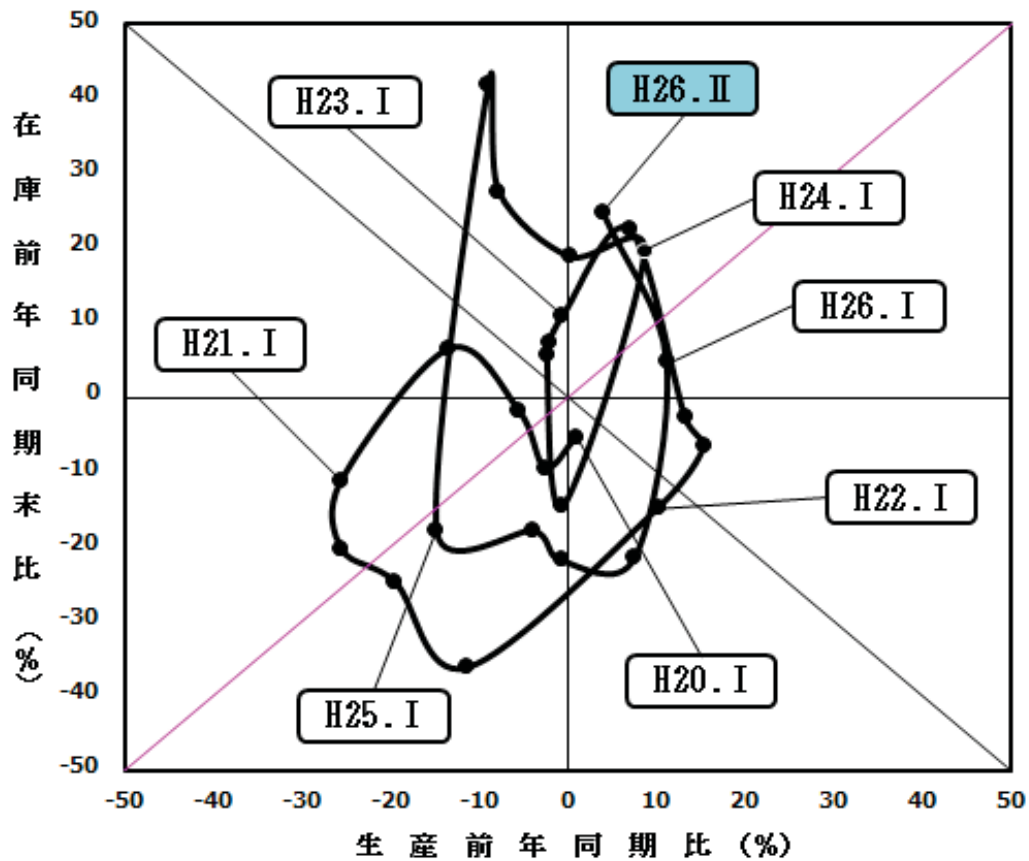


在庫

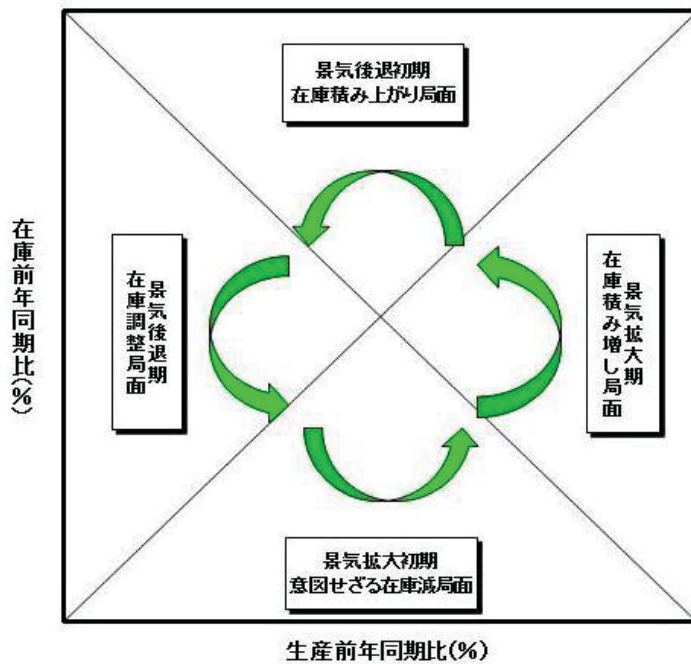


○ 在庫循環図

埼玉県在庫循環図



参考 在庫循環図説明



在庫循環図は、企業の生産と在庫の関係を示しています。在庫の変動は生産活動に大きな影響を与えるため、この図は景気の局面を判断する際に有効とされています。

一般的に、次の4つの局面を循環していくことになります。

- ①意図せざる在庫減局面
- ②在庫積み増し局面
- ③在庫積み上がり局面
- ④在庫調整局面

第1-1表 業種分類別指数（原指数）－平成25年 年間補正済み※－

項目	産業	鉱工業	製造	鉄鋼業	非鉄金属	金属製品	はん用	生産用	業務用	電子部品	電気機械	情報通信	輸送機械	
	総合	総合	工業		工業	工業	機械	機械	機械	デバイス	工業	機械工業	工業	
生産	25年第Ⅰ期	89.0	88.4	88.4	110.3	91.5	93.3	97.0	86.9	122.4	86.7	73.3	93.1	50.7
	第Ⅱ期	90.4	91.3	91.3	118.9	91.6	89.2	103.6	73.8	128.0	87.4	71.6	78.2	55.4
	第Ⅲ期	91.4	92.0	92.0	111.8	95.0	91.7	108.7	77.7	98.1	90.3	74.2	88.7	72.3
	第Ⅳ期	99.8	100.8	100.8	119.9	102.9	94.9	107.5	75.9	84.0	93.0	76.1	98.9	105.8
	26年第Ⅰ期	97.9	98.2	98.2	95.8	96.4	93.3	115.0	100.8	127.6	94.6	78.2	103.0	102.1
	第Ⅱ期	93.9	94.9	94.9	98.7	100.5	91.1	115.5	52.0	117.2	99.9	77.7	72.3	100.2
	前年同期比(%)	3.9	3.9	3.9	▲17.0	9.7	2.1	11.5	▲29.5	▲8.4	14.3	8.5	▲7.5	80.9
出荷	25年第Ⅰ期	—	85.2	85.2	109.8	88.0	91.2	102.0	89.3	109.8	91.1	84.1	70.8	64.7
	第Ⅱ期	—	84.6	84.6	116.5	86.1	89.1	106.1	75.3	113.9	89.8	81.4	62.0	57.2
	第Ⅲ期	—	88.6	88.5	112.1	88.8	91.5	111.5	78.3	89.2	97.4	86.1	57.9	73.1
	第Ⅳ期	—	100.2	100.1	119.3	96.1	98.8	108.8	78.5	76.4	95.7	88.6	73.2	104.7
	26年第Ⅰ期	—	98.6	98.6	97.6	88.0	92.0	118.4	104.5	114.0	101.4	91.9	70.8	103.6
	第Ⅱ期	—	94.1	94.1	91.1	92.9	89.3	116.9	51.3	105.1	100.2	88.5	49.4	97.7
	前年同期比(%)	—	11.2	11.2	▲21.8	7.9	0.2	10.2	▲31.9	▲7.7	11.6	8.7	▲20.3	70.8
在庫	25年第Ⅰ期末	—	100.9	100.9	112.0	99.1	130.6	91.5	135.3	—	135.8	75.1	—	70.1
	第Ⅱ期末	—	104.4	104.4	130.0	105.3	126.9	84.6	156.9	—	137.1	92.7	—	45.4
	第Ⅲ期末	—	100.6	100.7	113.8	107.9	133.0	80.8	167.4	—	129.0	87.3	—	49.9
	第Ⅳ期末	—	112.2	112.3	123.2	109.4	127.1	86.2	192.0	—	126.2	76.4	—	135.1
	26年第Ⅰ期末	—	105.7	105.7	90.1	107.0	132.2	79.3	153.7	—	113.6	61.7	—	150.7
	第Ⅱ期末	—	130.4	130.5	110.9	117.1	147.1	86.4	198.0	—	119.8	97.2	—	247.6
	前年同期比(%)	—	24.9	25.0	▲14.7	11.2	15.9	2.1	26.2	—	▲12.6	4.9	—	445.4
在庫率	25年第Ⅰ期	—	142.9	143.0	104.5	124.8	142.2	110.3	80.7	—	126.5	101.7	—	334.1
	第Ⅱ期	—	112.5	112.5	115.8	131.6	141.5	104.5	243.4	—	133.7	121.2	—	88.6
	第Ⅲ期	—	103.3	103.4	104.8	130.5	135.4	85.7	72.3	—	120.6	105.3	—	76.4
	第Ⅳ期	—	110.3	110.4	100.0	126.3	121.0	125.7	131.9	—	120.4	100.3	—	137.7
	26年第Ⅰ期	—	117.7	117.8	103.6	136.8	147.2	98.4	95.4	—	111.0	84.4	—	182.0
	第Ⅱ期	—	134.8	134.9	116.8	145.1	163.1	115.1	373.8	—	113.7	129.1	—	213.2
	前年同期比(%)	—	19.8	19.9	0.9	10.3	15.3	10.1	53.6	—	▲15.0	6.5	—	140.6

(平成22年平均=100)

窯業・ 土石製品 工業	化学工業	プラスチ ック製品 工業	パルプ・ 紙・紙加 工品工業	繊維工業	食料品 工業	その他 工業 総合							鉱業	公益事業
							ゴム製品 工業	皮革製品 工業	家具 工業	印刷業	木材・木 製品工業	その他 工業		
108.6	94.7	86.0	97.5	98.8	88.7	95.8	67.1	82.9	134.2	100.9	100.7	84.6	100.9	112.7
112.8	106.8	97.4	104.9	94.7	89.9	93.6	72.1	78.2	124.8	98.2	96.3	81.5	93.7	56.3
108.3	99.6	93.2	105.4	90.5	91.8	99.2	72.8	93.1	142.5	101.5	97.1	96.0	117.1	70.1
125.0	110.3	92.6	111.7	93.6	107.7	103.2	79.7	72.1	141.4	108.4	100.7	88.4	124.9	61.9
105.6	93.8	91.5	104.4	71.4	94.6	96.1	72.3	84.2	93.4	104.4	89.3	88.6	91.5	87.4
111.0	96.1	98.6	104.3	53.5	100.3	91.9	72.8	80.6	71.8	101.1	90.6	83.0	95.6	55.7
▲ 1.6	▲ 10.0	1.2	▲ 0.6	▲ 43.5	11.6	▲ 1.8	1.0	3.1	▲ 42.5	3.0	▲ 5.9	1.8	2.0	▲ 1.1
105.9	89.8	94.4	96.9	94.4	88.1	96.4	65.4	88.0	137.4	101.0	99.6	91.8	102.3	—
111.8	100.2	104.9	100.2	90.5	91.3	92.4	71.6	76.6	123.4	98.3	100.3	80.1	102.5	—
108.8	98.2	105.6	103.5	88.3	92.0	100.7	73.7	92.8	144.6	101.7	96.3	101.7	114.0	—
126.4	109.6	101.2	111.6	87.7	104.7	102.3	78.6	72.0	139.3	108.6	102.5	90.8	127.6	—
106.3	98.9	99.9	103.4	70.6	89.9	98.4	79.9	88.7	114.1	104.5	88.2	93.1	97.1	—
108.0	100.9	105.5	98.1	47.7	101.2	93.5	80.2	75.2	102.5	101.2	92.7	82.0	100.4	—
▲ 3.4	0.7	0.6	▲ 2.1	▲ 47.3	10.8	1.2	12.0	▲ 1.8	▲ 16.9	3.0	▲ 7.6	2.4	▲ 2.0	—
112.3	92.0	101.4	103.9	87.4	123.6	85.7	85.3	55.6	110.4	—	121.8	65.2	94.9	—
119.2	98.0	106.4	121.5	82.6	103.5	100.7	89.4	67.9	126.8	—	113.4	100.8	72.5	—
116.2	89.4	93.4	119.3	83.8	127.0	91.6	81.0	76.7	123.9	—	114.0	81.6	82.1	—
118.7	97.8	93.0	107.7	98.8	148.7	96.4	80.1	77.2	150.3	—	109.5	84.2	80.2	—
113.5	86.2	96.3	104.2	72.2	114.5	86.9	81.9	56.8	132.7	—	109.2	64.0	68.6	—
124.0	95.2	103.3	135.2	61.9	102.3	91.8	84.5	87.4	102.3	—	103.5	92.1	66.1	—
4.0	▲ 2.9	▲ 2.9	11.3	▲ 25.1	▲ 1.2	▲ 8.8	▲ 5.5	28.7	▲ 19.3	—	▲ 8.7	▲ 8.6	▲ 8.8	—
92.6	117.9	111.6	113.5	109.3	121.6	114.1	131.6	72.9	126.5	—	107.5	92.7	87.0	—
103.4	103.4	96.1	110.1	97.9	114.2	108.5	120.5	77.7	108.6	—	109.8	97.4	84.1	—
109.5	97.8	92.4	120.8	116.0	127.0	102.1	115.1	78.7	100.8	—	119.3	84.6	68.1	—
92.9	94.1	94.5	110.0	136.4	122.8	105.2	105.2	94.7	114.1	—	105.9	101.3	56.7	—
104.9	100.1	98.5	106.5	126.4	121.1	105.4	100.5	72.4	140.6	—	135.4	86.9	68.2	—
107.2	100.2	94.4	123.1	125.6	119.3	94.4	105.6	95.9	89.9	—	114.7	76.5	80.1	—
3.7	▲ 3.1	▲ 1.8	11.8	28.3	4.5	▲ 13.0	▲ 12.4	23.4	▲ 17.2	—	4.5	▲ 21.5	▲ 4.8	—

※ 平成25年I期～IV期の原指数の修正と、平成25年I期～平成26年I期の季節調整済指数の再計算を行いました。

第1-2表 業種分類別指数（季節調整済指数）－平成25年 年間補正済み－

項目	産業	鉱工業	製造	鉄鋼業	非鉄金属	金属製品	はん用	生産用	業務用	電子部品	電気機械	情報通信	輸送機械	
	総合	総合	工業		工業	工業	機械	機械	機械	デバイス	工業	機械工業	工業	
生産	25年第Ⅰ期	90.3	90.3	90.3	114.5	93.9	95.5	101.4	81.2	113.1	88.2	74.7	95.3	52.2
	第Ⅱ期	91.8	92.4	92.4	116.5	92.3	91.1	99.3	81.5	148.2	87.3	73.2	79.6	58.5
	第Ⅲ期	91.0	91.5	91.5	115.6	95.5	92.5	108.2	71.8	93.7	86.9	72.2	84.7	72.7
	第Ⅳ期	97.6	98.3	98.3	114.7	99.6	90.4	107.7	80.5	94.0	95.3	75.2	102.9	98.8
	26年第Ⅰ期	99.6	100.6	100.6	99.8	99.1	95.5	120.3	94.5	120.7	96.4	79.6	105.5	105.3
	第Ⅱ期	95.4	96.0	96.0	96.6	101.2	93.2	110.8	57.4	136.4	99.8	79.2	74.2	106.0
	前期比(%)	▲4.2	▲4.6	▲4.6	▲3.2	2.1	▲2.4	▲7.9	▲39.3	13.0	3.5	▲0.5	▲29.7	0.7
出荷	25年第Ⅰ期	—	85.4	85.4	112.3	89.4	94.3	104.3	83.2	101.7	92.2	83.9	75.8	61.4
	第Ⅱ期	—	87.3	87.2	116.3	85.3	90.5	102.8	84.9	129.6	89.3	84.7	62.0	61.5
	第Ⅲ期	—	89.0	89.0	115.1	90.4	93.0	110.4	73.0	86.0	93.2	84.4	61.8	76.0
	第Ⅳ期	—	96.8	96.7	113.8	94.1	92.9	110.7	81.3	83.3	98.9	87.2	67.6	100.6
	26年第Ⅰ期	—	99.2	99.2	100.3	89.6	95.0	121.2	97.8	107.8	103.3	91.8	75.7	99.2
	第Ⅱ期	—	97.1	97.1	91.0	92.1	90.7	113.2	58.0	119.9	99.8	92.0	50.7	105.4
	前期比(%)	—	▲2.1	▲2.1	▲9.3	2.8	▲4.5	▲6.6	▲40.7	11.2	▲3.4	0.2	▲33.0	6.3
在庫	25年第Ⅰ期末	—	109.9	109.9	115.5	101.5	131.4	91.8	150.6	—	137.2	91.1	—	83.8
	第Ⅱ期末	—	108.4	108.4	116.9	103.6	126.0	81.9	153.4	—	140.1	85.7	—	70.3
	第Ⅲ期末	—	105.2	105.3	120.3	109.2	127.6	88.4	168.7	—	132.6	85.2	—	73.2
	第Ⅳ期末	—	103.1	103.2	127.5	106.2	129.8	80.1	185.5	—	126.8	83.0	—	90.3
	26年第Ⅰ期末	—	115.1	115.1	92.9	109.6	133.1	79.5	171.1	—	114.8	74.8	—	180.1
	第Ⅱ期末	—	135.3	135.5	99.7	115.3	146.0	83.6	193.6	—	122.4	89.8	—	383.6
	前期比(%)	—	17.5	17.7	7.3	5.2	9.7	5.2	13.2	—	6.6	20.1	—	113.0
在庫率	25年第Ⅰ期	—	137.0	137.0	105.1	124.8	136.5	108.1	102.3	—	124.8	112.1	—	262.7
	第Ⅱ期	—	114.7	114.8	103.7	132.5	137.9	98.8	139.1	—	137.0	110.1	—	105.9
	第Ⅲ期	—	110.6	110.7	104.8	130.2	133.1	100.4	119.0	—	125.3	100.2	—	110.0
	第Ⅳ期	—	103.1	103.2	112.9	125.5	132.1	115.3	149.5	—	113.9	107.1	—	103.4
	26年第Ⅰ期	—	115.5	115.7	104.0	138.0	141.2	97.9	119.0	—	109.7	92.6	—	158.8
	第Ⅱ期	—	138.1	138.3	104.6	146.1	158.9	110.8	267.3	—	116.9	116.5	—	282.3
	前期比(%)	—	19.6	19.5	0.6	5.9	12.5	13.2	124.6	—	6.6	25.8	—	77.8

(平成22年平均=100)

窯業・ 土石製品 工業	化学工業	プラスチ ック製品 工業	パルプ・ 紙・紙加 工品工業	繊維工業	食料品 工業	その他 工業 総合							鉱業	公益事業
							ゴム製品 工業	皮革製品 工業	家具 工業	印刷業	木材・木 製品工業	その他 工業		
112.8	101.6	90.1	103.1	99.6	92.6	96.6	68.5	80.4	126.9	102.6	101.8	86.6	104.3	88.6
117.1	103.5	91.8	102.7	97.6	92.0	97.0	72.4	78.6	141.2	100.2	98.8	86.4	105.8	69.6
109.0	102.4	94.1	106.7	92.8	94.4	98.4	73.1	87.6	146.4	101.6	99.5	89.6	107.4	69.7
115.2	103.5	93.2	106.5	88.1	98.3	99.4	77.2	78.8	129.1	104.2	93.9	87.7	115.0	68.0
110.3	100.8	95.9	110.4	72.7	98.8	97.0	73.9	82.0	90.1	106.0	90.4	90.6	96.6	68.8
115.5	93.3	92.9	102.2	55.1	102.6	95.2	73.1	81.1	80.7	103.3	92.9	88.3	107.5	68.9
4.7	▲ 7.4	▲ 3.1	▲ 7.4	▲ 24.2	3.8	▲ 1.9	▲ 1.1	▲ 1.1	▲ 10.4	▲ 2.5	2.8	▲ 2.5	11.3	0.1
109.2	97.6	98.6	102.1	94.7	92.1	96.5	67.2	82.6	128.7	102.5	102.7	90.4	108.2	—
118.8	97.7	100.5	101.0	93.9	91.8	96.8	73.1	78.6	140.4	100.3	102.5	87.1	112.1	—
110.2	99.0	104.0	104.6	88.8	94.1	99.0	73.6	85.4	144.6	101.8	96.5	94.4	109.7	—
114.4	102.8	102.5	104.3	84.1	97.6	99.3	74.9	81.8	131.2	104.6	96.7	93.1	114.0	—
110.1	107.4	104.4	108.9	71.2	94.1	98.6	82.2	83.9	111.3	105.9	90.9	91.7	103.7	—
115.0	98.4	101.1	98.9	49.5	101.6	98.0	81.9	77.0	116.8	103.4	94.7	90.4	109.7	—
4.5	▲ 8.4	▲ 3.2	▲ 9.2	▲ 30.5	8.0	▲ 0.6	▲ 0.4	▲ 8.2	4.9	▲ 2.4	4.2	▲ 1.4	5.8	—
113.2	95.6	102.8	116.9	85.4	119.9	87.7	87.5	56.7	120.6	—	123.4	67.5	90.8	—
120.8	95.4	101.0	115.9	91.1	98.3	99.7	86.4	63.7	141.3	—	111.7	91.7	80.9	—
110.3	90.9	95.3	119.3	86.5	122.3	94.3	80.8	73.0	128.1	—	113.6	90.4	79.6	—
122.1	98.6	97.0	119.7	89.8	134.7	94.9	81.2	69.3	153.8	—	110.5	80.4	78.6	—
114.4	89.6	97.6	117.2	70.5	111.1	88.9	84.0	57.9	145.0	—	110.6	66.3	65.7	—
125.6	92.7	98.0	128.9	68.3	97.2	90.9	81.6	82.0	114.0	—	101.9	83.7	73.7	—
9.8	3.5	0.4	10.0	▲ 3.1	▲ 12.5	2.2	▲ 2.9	41.6	▲ 21.4	—	▲ 7.9	26.2	12.2	—
94.3	105.9	105.5	114.4	106.5	118.7	117.4	131.9	74.3	116.0	—	106.1	107.5	83.7	—
96.9	103.0	97.6	109.7	106.1	112.9	103.4	118.6	80.6	104.6	—	107.8	86.3	73.5	—
100.7	101.3	94.9	114.2	117.5	123.6	104.5	112.4	82.0	106.0	—	114.7	92.9	72.9	—
107.9	102.2	95.7	115.5	127.1	131.1	104.1	109.0	86.2	117.7	—	114.4	91.4	64.5	—
106.8	89.7	93.2	107.5	123.3	118.5	109.1	100.8	75.3	140.3	—	132.6	103.3	65.3	—
101.1	99.8	95.9	122.0	136.1	118.0	90.1	104.0	97.5	87.5	—	112.6	69.1	69.8	—
▲ 5.3	11.3	2.9	13.5	10.4	▲ 0.4	▲ 17.4	3.2	29.5	▲ 37.6	—	▲ 15.1	▲ 33.1	6.9	—

第2-1表 特殊分類別指数（原指数）－平成25年 年間補正済み－
（平成22年平均＝100）

項 目	鉱工業 総合	最 終 需要財	投資財				消費財			生産財	鉱工業用 生産財	その他用 生産財
			資本財	建設財	耐 久 消費財	非耐久 消費財						
生 産	25年第Ⅰ期	88.4	86.9	93.9	89.2	105.2	81.9	52.3	92.7	90.8	88.7	98.5
	第Ⅱ期	91.3	89.5	92.5	87.0	105.9	87.3	50.5	100.7	94.1	93.3	97.2
	第Ⅲ期	92.0	88.7	90.1	83.8	105.5	87.8	63.6	96.5	97.2	96.8	98.5
	第Ⅳ期	100.9	99.3	88.7	78.9	112.2	106.7	101.0	108.8	103.3	102.3	107.1
	26年第Ⅰ期	98.2	97.2	102.3	102.3	102.4	93.5	93.7	93.5	99.9	99.5	101.6
	第Ⅱ期	94.9	91.5	87.8	82.5	100.6	94.1	85.3	97.3	100.3	100.4	99.6
	前年同期比(%)	3.9	2.2	▲ 5.1	▲ 5.2	▲ 5.0	7.8	68.9	▲ 3.4	6.6	7.6	2.5
出 荷	25年第Ⅰ期	85.2	82.8	88.9	83.1	105.3	78.2	66.3	89.0	89.1	87.9	97.3
	第Ⅱ期	84.6	80.1	87.7	82.2	103.0	74.4	49.7	96.8	92.0	91.3	96.6
	第Ⅲ期	88.6	83.0	89.2	83.2	105.9	78.5	60.5	94.8	97.5	97.5	97.4
	第Ⅳ期	100.2	97.8	90.0	82.3	111.6	103.6	99.9	107.0	103.9	103.6	105.7
	26年第Ⅰ期	98.6	97.7	101.6	100.3	105.0	94.8	95.1	94.5	100.2	100.1	100.8
	第Ⅱ期	94.2	90.6	87.6	83.3	99.6	92.8	83.3	101.5	99.9	100.0	99.1
	前年同期比(%)	11.3	13.1	▲ 0.1	1.3	▲ 3.3	24.7	67.6	4.9	8.6	9.5	2.6
在 庫	25年第Ⅰ期末	101.0	91.2	103.5	96.0	109.2	71.9	66.3	91.1	108.4	108.9	98.8
	第Ⅱ期末	104.4	90.4	110.5	102.6	116.4	59.0	50.6	88.3	115.1	115.9	98.2
	第Ⅲ期末	100.7	91.6	108.5	102.9	112.8	65.0	55.8	96.6	107.6	108.3	93.4
	第Ⅳ期末	112.3	119.1	120.8	128.6	114.9	116.5	120.0	104.5	107.1	107.8	91.7
	26年第Ⅰ期末	105.7	111.2	111.3	121.9	103.4	111.0	118.9	83.8	101.5	102.1	88.1
	第Ⅱ期末	130.5	154.1	134.8	155.9	118.8	184.3	209.7	96.1	112.5	113.1	98.3
	前年同期比(%)	25.0	70.5	22.0	51.9	2.1	212.4	314.4	8.8	▲ 2.3	▲ 2.4	0.1
在 庫 率	25年第Ⅰ期	142.9	171.7	132.6	167.4	113.2	226.0	259.3	110.7	120.5	120.5	121.1
	第Ⅱ期	112.5	101.7	118.4	143.1	104.7	78.4	73.0	97.5	120.9	121.3	111.7
	第Ⅲ期	103.3	92.4	105.0	97.3	109.3	74.9	61.9	120.2	111.8	111.9	111.3
	第Ⅳ期	110.3	111.1	111.2	132.2	99.6	110.9	106.3	126.7	109.7	110.1	104.1
	26年第Ⅰ期	117.7	121.5	116.1	133.8	106.2	129.1	134.6	109.9	114.8	115.4	103.2
	第Ⅱ期	134.8	146.7	152.2	239.8	103.7	139.0	147.5	109.5	125.5	126.7	103.9
	前年同期比(%)	19.8	44.2	28.5	67.6	▲ 1.0	77.3	102.1	12.3	3.8	4.5	▲ 7.0

第2-2表 特殊分類別指数（季節調整済指数）－平成25年 年間補正済み－
（平成22年平均＝100）

項 目	鋳工業 総合	最 終 需要財	投資財				消費財			生産財	鋳工業用 生産財	その他用 生産財
			資本財	建設財	耐 久 消費財	非耐久 消費財						
生 産	25年第Ⅰ期	90.3	88.0	91.2	84.6	106.2	86.2	53.2	98.0	93.8	92.6	100.3
	第Ⅱ期	92.4	92.4	100.7	97.3	109.0	86.2	53.0	98.9	93.2	91.5	98.4
	第Ⅲ期	91.5	88.3	86.7	78.9	106.3	90.2	64.3	99.6	97.0	96.1	100.0
	第Ⅳ期	98.4	95.9	88.2	80.8	106.8	101.0	95.7	101.9	101.4	101.0	102.3
	26年第Ⅰ期	100.6	98.8	100.4	98.5	103.7	98.5	95.4	98.9	103.4	103.9	103.3
	第Ⅱ期	96.1	94.5	95.5	92.2	103.6	93.0	89.7	95.6	99.3	98.5	101.0
	前期比(%)	▲4.5	▲4.4	▲4.9	▲6.4	▲0.1	▲5.6	▲6.0	▲3.3	▲4.0	▲5.2	▲2.2
出 荷	25年第Ⅰ期	85.4	81.7	87.1	80.3	106.4	77.6	60.0	94.9	92.4	91.1	98.9
	第Ⅱ期	87.2	83.8	94.7	89.3	107.5	75.7	54.7	94.4	92.1	91.2	97.6
	第Ⅲ期	89.0	84.0	87.4	80.9	105.8	82.5	66.2	96.8	96.8	96.5	99.1
	第Ⅳ期	96.8	94.2	87.6	81.7	105.8	98.6	93.7	100.9	100.9	101.1	101.0
	26年第Ⅰ期	99.2	97.0	100.3	98.3	106.4	94.3	87.7	100.7	104.0	104.0	102.4
	第Ⅱ期	97.2	95.0	94.5	90.4	104.0	94.7	93.0	98.9	100.0	99.9	100.2
	前期比(%)	▲2.0	▲2.1	▲5.8	▲8.0	▲2.3	0.4	6.0	▲1.8	▲3.8	▲3.9	▲2.1
在 庫	25年第Ⅰ期末	110.6	103.3	116.0	114.9	115.7	82.3	76.6	92.4	111.4	112.0	100.2
	第Ⅱ期末	108.4	103.8	112.9	108.6	115.5	81.9	73.2	94.1	111.2	111.8	97.7
	第Ⅲ期末	105.3	100.1	112.1	110.7	111.3	76.2	69.6	94.9	109.5	110.2	93.5
	第Ⅳ期末	103.2	98.8	114.7	113.6	116.3	82.5	80.5	101.8	109.3	110.1	93.0
	26年第Ⅰ期末	115.7	125.9	124.7	146.0	109.6	127.0	137.5	85.0	104.3	105.0	89.4
	第Ⅱ期末	135.4	176.9	137.8	165.0	117.9	255.8	303.6	102.4	108.6	109.1	97.8
	前期比(%)	17.0	40.5	10.5	13.0	7.6	101.4	120.8	20.5	4.1	3.9	9.4
在 庫 率	25年第Ⅰ期	136.9	158.1	129.8	164.6	110.6	188.8	207.1	109.3	117.3	117.3	119.5
	第Ⅱ期	114.7	107.5	109.7	123.9	102.2	96.4	90.1	109.7	117.4	117.5	115.1
	第Ⅲ期	110.6	104.7	114.9	127.9	105.4	89.6	79.4	112.8	114.0	114.4	108.0
	第Ⅳ期	103.1	96.3	110.9	118.9	108.7	85.9	79.9	121.9	114.0	114.3	105.4
	26年第Ⅰ期	115.5	119.4	115.0	134.8	104.2	123.2	127.1	107.9	111.9	112.5	101.5
	第Ⅱ期	138.1	158.5	144.2	230.2	101.3	175.0	190.7	123.2	121.9	122.7	107.1
	前期比(%)	19.6	32.7	25.4	70.8	▲2.8	42.0	50.0	14.2	8.9	9.1	5.5

－ 利 用 上 の 注 意 －

基準年次	平成22年(2010年)
採用品目	生産211品目、出荷209品目、在庫120品目
季節調整	センサス局法(X-12-ARIMA)

この情報は、インターネットでもご覧になれます。



<http://www.pref.saitama.lg.jp/site/a099/>

平成26年8月25日 発行

埼玉県総務部統計課 動態統計担当

〒330-9301 さいたま市浦和区高砂3-15-1

TEL 048-830-2320 (直通) FAX 048-822-4104

※ 品目別の指数が必要なときは、上記の連絡先にお問い合わせください。
(品目によってはお答えできないものもあります。)