

# 埼玉県鉱工業指数

令和6年(2024)年 第1四半期



埼玉県マスコット「コバトン」



彩の国  
埼玉県

総務部統計課

(このページは空白ページです)

## ○令和6年(2024年)第1四半期分鉱工業指数 概要

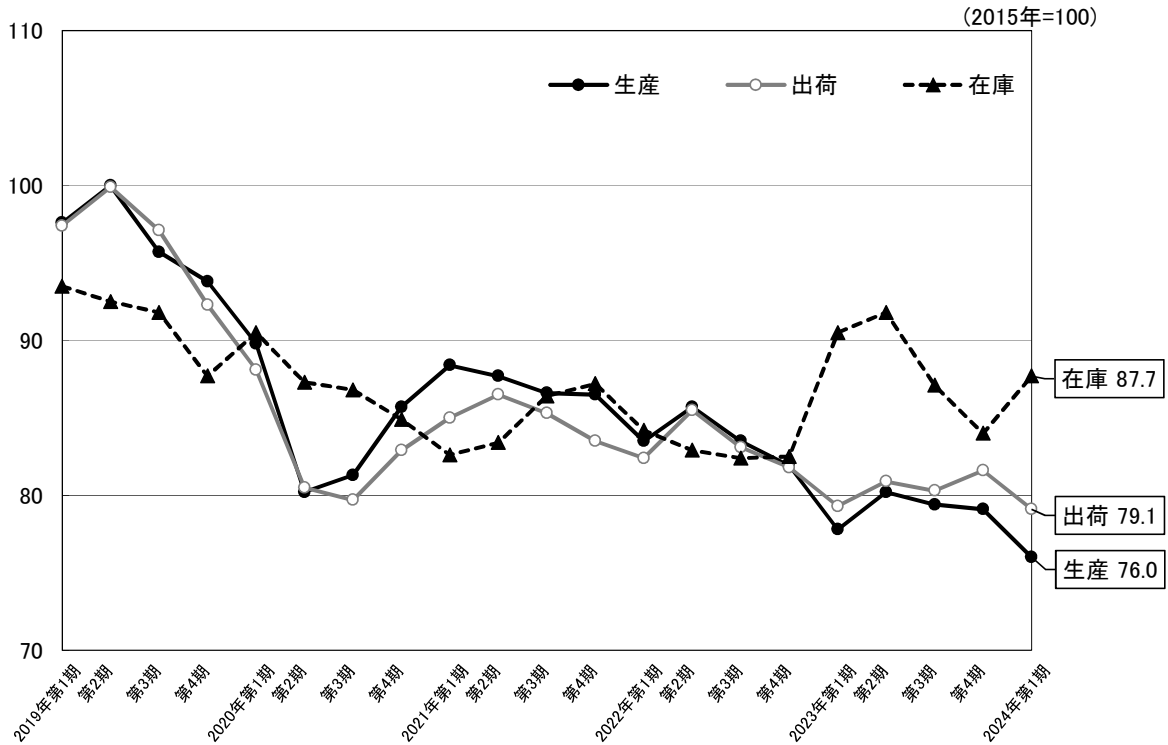
令和6年(2024年)第1四半期(令和6年(2024年)1月～3月期)の鉱工業指数は、生産が76.0で3期連続の低下、出荷は79.1で2期ぶりの低下となった。また、在庫は87.7で3期ぶりの上昇、在庫率は140.1で2期連続の上昇となっている。

(埼玉県は2015年=100、全国は2020年=100)

	埼玉県			全国		
	指数	前期比 (%)	前年同期比 (%)	指数	前期比 (%)	前年同期比 (%)
生産	76.0	▲ 3.9	▲ 2.5	99.0	▲ 5.2	▲ 4.0
出荷	79.1	▲ 3.1	▲ 0.3	97.6	▲ 5.8	▲ 4.6
在庫	87.7	4.4	▲ 3.1	102.6	▲ 0.1	▲ 1.0
在庫率	140.1	9.4	21.2	104.1	0.2	2.9

※ 指数と前期比は季節調整済み(X-12-ARIMA)、前年同期比は原指数、全国は確報値による。

## ○埼玉県鉱工業総合指数の推移



## ○ 上昇・低下に影響した主な業種と品目

業種は、生産、出荷、在庫の各指数の前期比に与える影響の大きいものから順に上位4業種について掲載しています。

### (1) 生産

		業 種	前期比 ※	主な品目
上 昇	5業種	食料品工業	4.8%	チョコレート、炭酸飲料、アイスクリーム(乳脂肪分8%以上)
		生産用機械工業	15.8%	フラットパネル・ディスプレイ製造装置、刈払機、コンクリート機械
		家具工業	18.4%	システムキッチン、流し台・ガス台・調理台
		金属製品工業	2.7%	鉄骨、ばね、スチール・ステンレスドア
低 下	18業種	化学工業	▲ 13.6%	医薬品、ウレタンフォーム、化粧品
		汎用機械工業	▲ 11.3%	空気圧機器、固定比減速機、圧縮機
		情報通信機械工業	▲ 27.8%	カーナビゲーション、カーオーディオ、搬送装置
		輸送機械工業	▲ 7.0%	自動車エンジン、輸送機械用エアコン、駆動伝導及び操縦装置部品

### (2) 出荷

		業 種	前期比 ※	主な品目
上 昇	6業種	食料品工業	2.8%	炭酸飲料、チョコレート、アイスクリーム(乳脂肪分8%以上)
		生産用機械工業	9.2%	フラットパネル・ディスプレイ製造装置、コンクリート機械、刈払機
		化学工業	1.9%	医薬品
		家具工業	17.8%	システムキッチン、流し台・ガス台・調理台
低 下	17業種	輸送機械工業	▲ 7.4%	乗用車、自動車エンジン、輸送機械用エアコン
		汎用機械工業	▲ 11.4%	空気圧機器、固定比減速機、エレベータ
		電子部品・デバイス工業	▲ 21.8%	混成集積回路、線形半導体集積回路、その他の半導体素子
		プラスチック製品工業	▲ 6.8%	プラスチック製容器、プラスチック製建材、プラスチック製機械器具部品

### (3) 在庫

		業 種	前期比 ※	主な品目
上 昇	11業種	その他工業	111.6%	ユニット住宅、シャープペンシル
		輸送機械工業	44.5%	乗用車、輸送機械用エアコン
		金属製品工業	11.9%	飲料用アルミニウム缶、スチール製缶、ばね
		パルプ・紙・紙加工品工業	4.4%	段ボール原紙、雑板紙、衛生用紙
低 下	9業種	電気機械工業	▲ 11.4%	クッキングヒーター、鉛蓄電池、食器洗い乾燥機
		化学工業	▲ 3.0%	合成樹脂塗料、印刷インキ、シンナー
		電子部品・デバイス工業	▲ 5.2%	混成集積回路、整流素子、その他の半導体素子
		窯業・土石製品工業	▲ 5.0%	遠心力鉄筋コンクリートパイプ、ガラス製容器類、ガラス基礎製品

※ 季節調整済指数の前期比。

< 資料 >

○ 埼玉県・全国鉱工業生産指数の推移

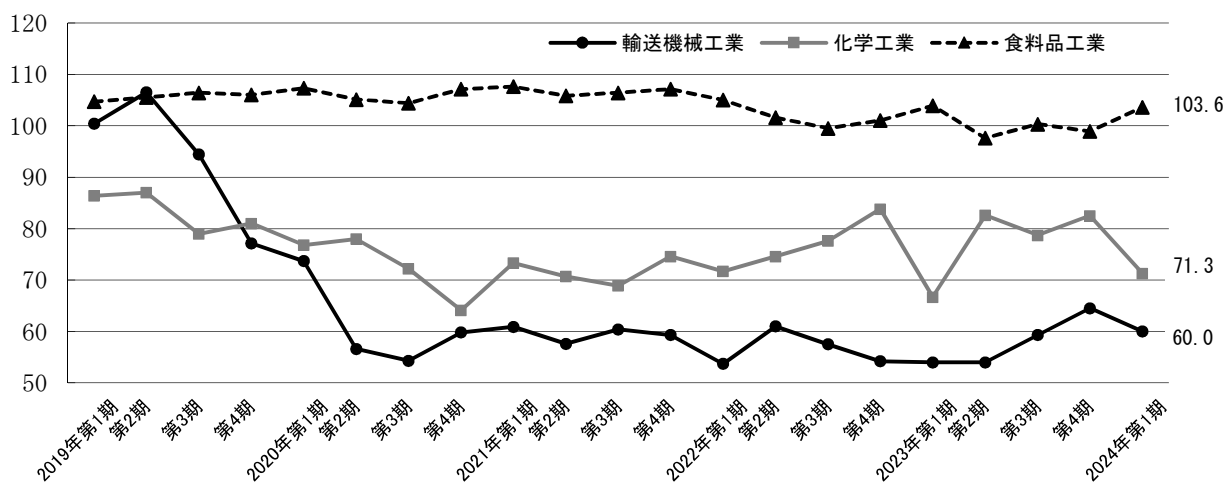
( 埼玉県は2015年=100、全国は2020年=100 )

	埼玉県				全国			
	季節調整済指数		原指数		季節調整済指数		原指数	
		前期比 (%)		前年比 (%)		前期比 (%)		前年比 (%)
2021年平均	—	—	87.4	3.7	—	—	105.4	5.4
2022年平均	—	—	83.6	▲ 4.3	—	—	105.3	▲ 0.1
2023年平均	—	—	79.1	▲ 5.4	—	—	103.9	▲ 1.3
2021年第1期	88.4	3.2	87.9	▲ 0.6	106.3	2.7	106.3	▲ 1.2
第2期	87.7	▲ 0.8	87.1	10.4	107.5	1.1	105.1	18.4
第3期	86.6	▲ 1.3	84.5	5.2	103.3	▲ 3.9	102.8	5.8
第4期	86.5	▲ 0.1	90.0	0.4	104.6	1.3	107.4	1.0
2022年第1期	83.5	▲ 3.5	82.2	▲ 6.5	105.4	0.8	105.4	▲ 0.8
第2期	85.7	2.6	85.8	▲ 1.5	103.9	▲ 1.4	101.5	▲ 3.4
第3期	83.5	▲ 2.6	81.6	▲ 3.4	107.1	3.1	106.9	4.0
第4期	81.9	▲ 1.9	84.6	▲ 6.0	105.3	▲ 1.7	107.2	▲ 0.2
2023年第1期	77.8	▲ 5.0	76.9	▲ 6.4	103.5	▲ 1.7	104.0	▲ 1.3
第2期	80.2	3.1	80.4	▲ 6.3	104.8	1.3	102.4	0.9
第3期	79.4	▲ 1.0	77.5	▲ 5.0	103.3	▲ 1.4	102.7	▲ 3.9
第4期	79.1	▲ 0.4	81.7	▲ 3.4	104.4	1.1	106.5	▲ 0.7
2024年第1期	76.0	▲ 3.9	75.0	▲ 2.5	99.0	▲ 5.2	99.8	▲ 4.0

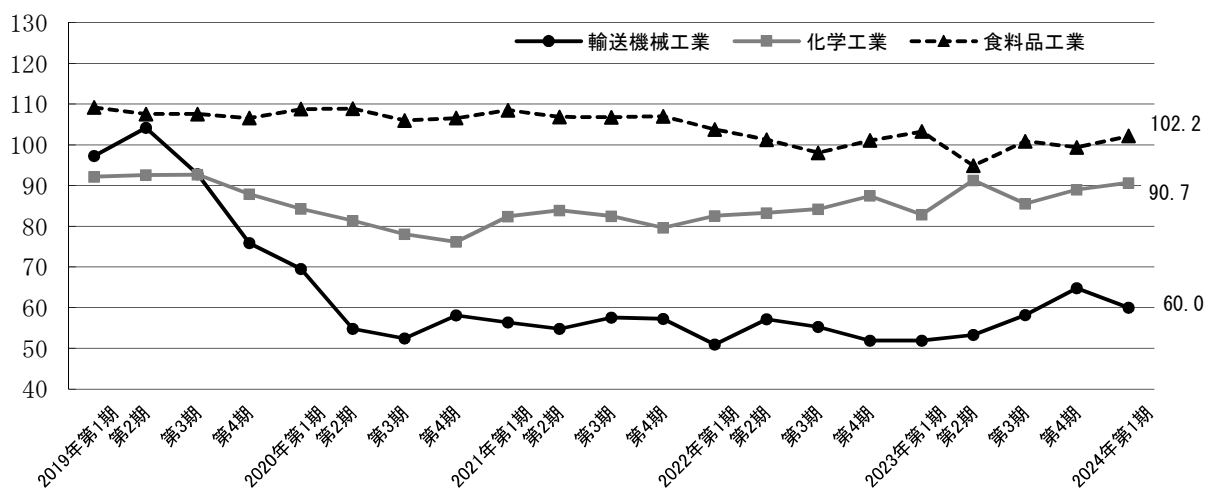
※埼玉県は2015年基準で2022年は年間補正済みです。全国は2020年基準に改定しています。  
また、全国は確報値によります。

# ○ 県内主要業種の指数推移

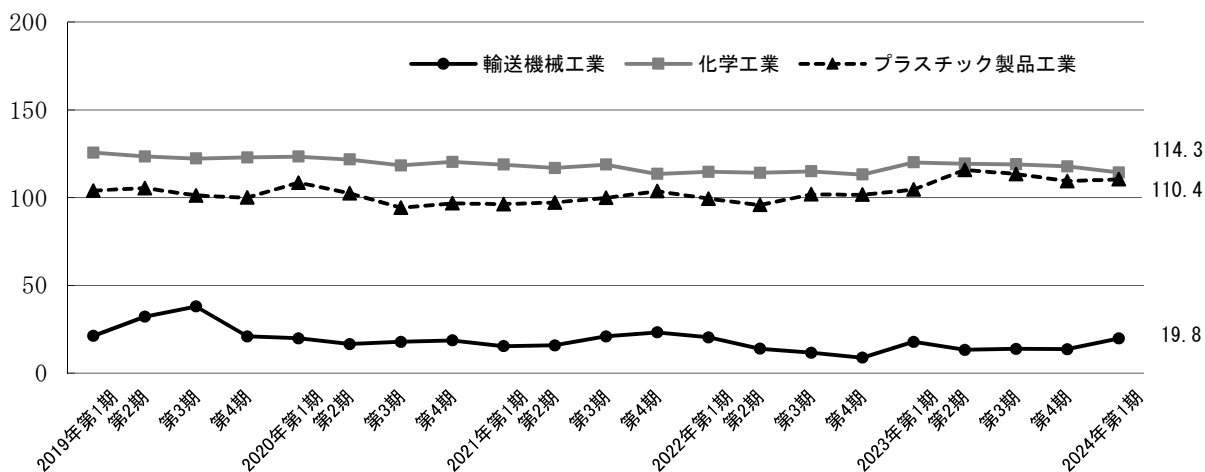
## 生産



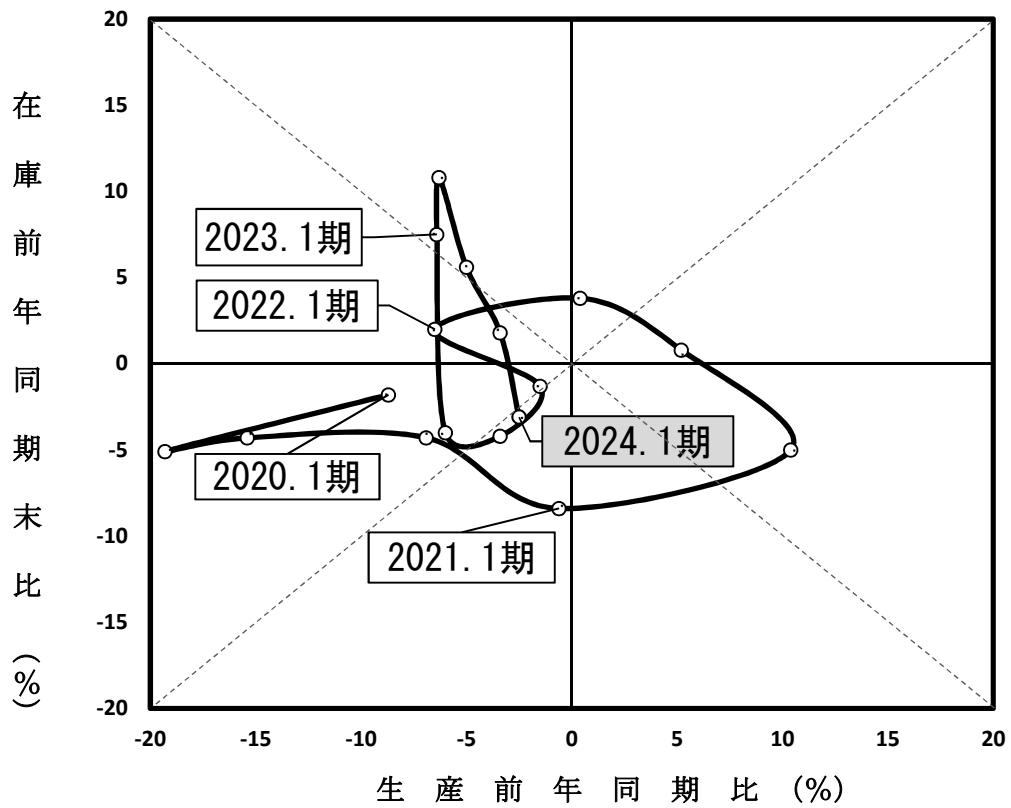
## 出荷



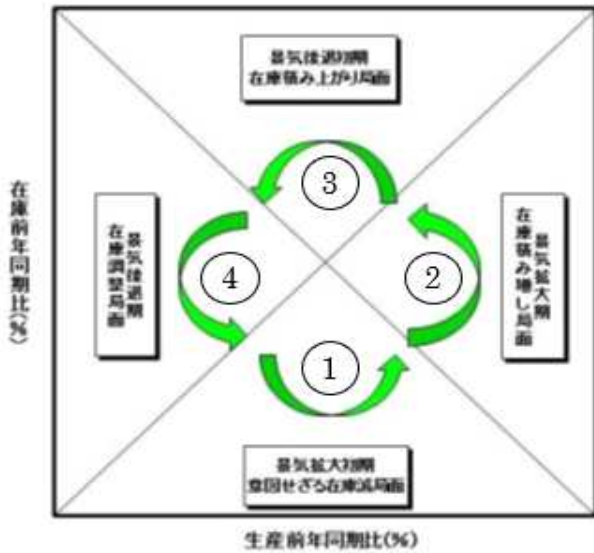
## 在庫



# 埼玉県在庫循環図



参考 在庫循環図説明



在庫循環図は、企業の生産と在庫の関係を示しています。在庫の変動は生産活動に大きな影響を与えるため、この図は景気の局面を判断する際に有効とされています。

一般的に、次の4つの局面を循環していくことになります。

- ①意図せざる在庫減局面
- ②在庫積み増し局面
- ③在庫積み上がり局面
- ④在庫調整局面

第1-1表 業種分類別指数（原指数）

項目		業種分類別											
		鉱工業総合	製造工業総合	鉄鋼業	非鉄金属工業	金属製品工業	汎用機械工業	生産用機械工業	業務用機械工業	電子部品・デバイス工業	電気機械工業	情報通信機械工業	輸送機械工業
生産	第4期	84.6	84.6	99.2	75.7	75.0	135.9	60.6	69.4	72.6	103.4	58.6	57.8
	2023年第1期	76.9	76.9	89.1	66.9	71.2	124.9	53.9	79.2	57.8	101.1	52.3	54.3
	第2期	80.4	80.4	89.9	64.7	68.4	126.0	63.9	62.8	62.5	94.2	53.4	51.6
	第3期	77.5	77.5	87.1	65.6	70.5	117.3	72.1	59.6	59.1	78.3	53.3	56.9
	第4期	81.7	81.7	90.3	72.2	68.7	115.4	80.6	62.9	56.1	85.9	44.3	68.1
	2024年第1期	75.0	75.0	80.4	65.6	66.1	102.8	78.7	65.8	40.4	80.4	34.0	60.5
	前年同期比(%)	▲2.5	▲2.5	▲9.8	▲1.9	▲7.2	▲17.7	46.0	▲16.9	▲30.1	▲20.5	▲35.0	11.4
出荷	2022年第4期	84.7	84.7	94.7	79.4	70.8	130.6	63.4	69.3	90.7	103.0	59.9	55.1
	2023年第1期	78.7	78.7	85.3	72.1	65.7	120.4	49.1	80.1	82.2	103.6	58.1	52.9
	第2期	79.7	79.7	91.3	68.1	61.1	121.4	80.2	63.0	82.0	90.9	58.6	50.6
	第3期	79.1	79.1	83.7	68.7	64.2	113.2	78.6	59.7	81.8	80.3	55.4	56.0
	第4期	84.4	84.4	88.7	75.7	65.6	111.0	92.3	63.0	79.2	84.6	58.3	68.0
	2024年第1期	78.5	78.5	82.5	70.5	59.4	99.3	81.3	65.9	60.1	81.3	60.4	61.2
	前年同期比(%)	▲0.3	▲0.3	▲3.3	▲2.2	▲9.6	▲17.5	65.6	▲17.7	▲26.9	▲21.5	4.0	15.7
在庫	2022年第4期末	84.2	84.2	94.9	83.2	69.0	34.0	70.0	—	135.2	86.4	173.5	11.4
	2023年第1期末	86.4	86.4	99.3	74.3	68.9	37.7	93.9	—	116.1	79.1	210.0	13.0
	第2期末	92.3	92.3	110.7	72.0	68.4	38.0	105.1	—	112.2	109.0	241.2	12.2
	第3期末	86.7	86.7	102.4	67.7	70.5	35.8	94.0	—	103.2	90.2	246.3	13.7
	第4期末	85.7	85.6	103.2	70.5	65.9	38.8	89.5	—	90.7	98.2	214.6	17.8
	2024年第1期末	83.7	83.6	112.1	74.3	68.5	35.5	83.3	—	80.5	71.7	220.6	14.5
	前年同期比(%)	▲3.1	▲3.2	12.9	0.0	▲0.6	▲5.8	▲11.3	—	▲30.7	▲9.4	5.0	11.5
在庫率	2022年第4期	107.0	106.9	100.4	81.5	87.5	185.9	332.7	—	173.7	97.0	131.4	23.8
	2023年第1期	110.3	110.3	121.6	90.2	95.8	183.7	164.3	—	182.6	106.6	138.8	22.2
	第2期	142.2	142.2	128.0	89.5	117.8	859.6	160.2	—	179.0	152.9	200.9	27.7
	第3期	117.9	117.8	122.2	80.6	113.2	197.8	96.3	—	173.5	150.4	231.8	36.7
	第4期	124.0	124.0	113.6	75.8	103.7	515.1	159.0	—	168.7	133.2	250.9	30.9
	2024年第1期	133.7	133.7	142.5	81.5	119.2	654.8	128.8	—	156.9	119.4	196.9	27.7
	前年同期比(%)	21.2	21.2	17.2	▲9.6	24.4	256.5	▲21.6	—	▲14.1	12.0	41.9	24.8



(2015年=100)

													鉱業
窯業・土石製品工業	化学工業	プラスチック製品工業	パルプ・紙・紙加工品工業	繊維工業	食料品工業	その他工業総合	ゴム製品工業	皮革製品工業	家具工業	印刷業	木材・木製品工業	その他工業	
99.3	83.4	93.8	111.9	68.0	107.3	70.6	79.1	37.3	70.9	62.4	76.8	106.7	107.3
89.2	64.1	90.1	97.0	62.9	100.3	66.4	72.5	42.7	64.7	57.9	82.2	103.7	91.6
93.0	89.5	104.2	103.4	60.3	97.1	64.3	74.2	46.4	62.5	56.0	80.7	96.9	104.3
85.2	76.2	99.0	102.1	60.1	97.8	63.4	76.4	45.3	57.6	54.0	73.5	102.6	77.5
96.6	81.4	96.3	105.6	67.4	105.0	66.2	83.3	37.2	65.9	57.1	84.2	97.5	115.2
82.5	69.4	95.3	97.0	63.9	100.3	62.4	68.4	35.3	77.7	53.6	80.9	93.2	90.8
▲7.5	8.3	5.8	0.0	1.6	0.0	▲6.0	▲5.7	▲17.3	20.1	▲7.4	▲1.6	▲10.1	▲0.9
101.8	90.5	89.3	109.0	83.5	104.1	78.7	76.2	36.6	65.8	62.4	77.4	116.2	99.0
89.0	79.4	85.2	95.8	78.5	99.1	73.6	70.7	45.2	64.7	57.9	74.8	106.8	83.8
94.4	90.1	86.1	100.4	75.4	96.7	70.1	71.0	40.9	56.5	56.0	78.4	99.0	92.9
86.1	86.1	84.0	99.8	73.2	99.8	73.0	75.1	49.4	56.0	54.0	73.8	111.3	78.6
98.5	92.0	81.1	108.1	85.5	102.4	74.6	80.6	35.8	60.6	57.2	85.9	106.8	100.4
83.3	88.3	77.6	94.6	82.7	98.4	68.5	68.5	39.4	76.9	53.7	73.9	91.8	83.5
▲6.4	11.2	▲8.9	▲1.3	5.4	▲0.7	▲6.9	▲3.1	▲12.8	18.9	▲7.3	▲1.2	▲14.0	▲0.4
84.7	112.1	100.9	149.9	161.5	90.1	105.9	144.8	61.6	71.6	—	—	100.6	141.0
86.3	120.6	108.0	143.9	157.2	88.4	111.1	142.2	44.8	47.8	—	—	129.1	136.4
92.1	123.0	116.6	149.8	146.9	87.2	119.2	149.2	75.1	66.1	—	—	129.3	151.5
87.6	114.2	107.7	153.4	154.4	83.9	105.2	144.6	60.0	55.3	—	—	106.8	97.9
91.0	116.7	108.6	134.4	165.4	80.9	97.0	153.0	63.1	67.4	—	—	74.4	133.7
87.1	114.7	114.0	147.3	146.6	84.0	116.2	147.5	38.4	55.6	—	—	134.9	134.3
0.9	▲4.9	5.6	2.4	▲6.7	▲5.0	4.6	3.7	▲14.3	16.3	—	—	4.5	▲1.5
92.9	115.0	112.4	146.4	255.9	100.7	147.1	225.7	191.5	85.6	—	—	107.9	139.3
109.7	137.9	124.7	167.5	202.3	99.9	144.0	240.5	107.9	90.0	—	—	102.5	159.2
104.9	135.4	129.5	153.2	226.7	86.7	156.7	254.5	145.2	89.1	—	—	115.8	160.7
100.7	131.0	124.9	153.6	324.3	92.2	142.6	235.4	139.2	86.9	—	—	98.6	132.4
110.1	119.4	132.4	140.0	239.3	83.0	138.2	227.5	155.2	85.2	—	—	91.8	118.9
128.4	138.6	148.4	158.0	168.9	91.2	160.8	270.9	116.4	85.7	—	—	120.3	146.9
17.0	0.5	19.0	▲5.7	▲16.5	▲8.7	11.7	12.6	7.9	▲4.8	—	—	17.4	▲7.7

第1-2表 業種分類別指数（季節調整済指数）

項目		業種											
		鉱工業総合	製造工業総合	鉄鋼業	非鉄金属工業	金属製品工業	汎用機械工業	生産用機械工業	業務用機械工業	電子部品・デバイス工業	電気機械工業	情報通信機械工業	輸送機械工業
生産	2022年第4期	81.9	81.8	94.9	73.0	72.1	137.7	53.6	72.7	69.4	103.0	61.2	54.2
	2023年第1期	77.8	77.8	91.4	66.9	73.3	126.2	54.2	72.8	59.9	98.4	50.0	54.0
	第2期	80.2	80.1	89.6	65.4	69.6	121.0	65.5	63.7	63.3	95.6	56.7	54.0
	第3期	79.4	79.4	90.0	67.5	70.1	119.2	75.9	61.7	59.3	79.4	52.9	59.3
	第4期	79.1	79.1	86.3	69.8	66.0	116.9	71.6	65.8	53.6	85.5	46.7	64.5
	2024年第1期	76.0	76.0	81.5	65.0	67.8	103.7	82.9	61.1	42.4	79.3	33.7	60.0
	前期比(%)	▲3.9	▲3.9	▲5.6	▲6.9	2.7	▲11.3	15.8	▲7.1	▲20.9	▲7.3	▲27.8	▲7.0
出荷	2022年第4期	81.8	81.8	90.5	76.4	66.3	132.2	57.6	72.6	88.6	102.9	58.9	51.9
	2023年第1期	79.3	79.3	87.1	70.6	69.2	120.4	51.8	73.0	82.5	97.5	55.0	51.9
	第2期	80.9	80.9	92.4	69.0	63.3	117.6	75.9	64.3	84.3	95.0	59.3	53.3
	第3期	80.3	80.3	85.0	71.7	63.3	115.1	83.3	61.8	81.1	81.4	60.0	58.2
	第4期	81.6	81.5	84.9	73.0	61.5	112.3	83.0	66.0	77.5	84.5	57.3	64.8
	2024年第1期	79.1	79.1	82.9	70.0	61.8	99.5	90.6	60.7	60.6	78.1	58.5	60.0
	前期比(%)	▲3.1	▲2.9	▲2.4	▲4.1	0.5	▲11.4	9.2	▲8.0	▲21.8	▲7.6	2.1	▲7.4
在庫	2022年第4期末	82.5	82.5	96.4	81.2	69.7	32.1	72.2	—	132.1	85.2	194.9	8.8
	2023年第1期末	90.5	90.5	97.9	73.2	74.9	38.8	106.5	—	121.1	94.7	221.8	17.8
	第2期末	91.8	91.8	109.3	72.6	69.2	38.6	110.4	—	111.3	105.4	230.4	13.3
	第3期末	87.1	87.1	102.6	68.2	65.9	38.0	93.8	—	102.1	88.1	253.4	13.8
	第4期末	84.0	83.9	104.8	68.8	66.6	36.6	92.3	—	88.6	96.8	241.1	13.7
	2024年第1期末	87.7	87.6	110.5	73.2	74.5	36.5	94.4	—	84.0	85.8	233.0	19.8
	前期比(%)	4.4	4.4	5.4	6.4	11.9	▲0.3	2.3	—	▲5.2	▲11.4	▲3.4	44.5
在庫率	2022年第4期	110.6	110.5	111.4	85.1	90.0	166.0	365.5	—	175.8	104.3	143.4	21.5
	2023年第1期	113.4	113.4	114.4	92.8	93.6	177.5	257.4	—	194.1	125.4	147.4	27.3
	第2期	135.9	135.9	119.2	86.7	117.8	1,085.7	112.8	—	170.0	134.0	189.1	28.9
	第3期	118.0	118.0	127.5	77.5	113.1	204.7	141.3	—	170.1	140.2	225.1	34.8
	第4期	128.1	128.2	125.8	79.3	106.6	456.9	184.4	—	170.7	143.4	270.2	28.1
	2024年第1期	140.1	140.1	134.2	84.4	115.9	708.7	207.4	—	166.4	139.7	209.8	33.6
	前期比(%)	9.4	9.3	6.7	6.4	8.7	55.1	12.5	—	▲2.5	▲2.6	▲22.4	19.6

(2015年=100)

													鉱業
窯業・土石製品工業	化学工業	プラスチック製品工業	パルプ・紙・紙加工品工業	繊維工業	食料品工業	その他工業総合	ゴム製品工業	皮革製品工業	家具工業	印刷業	木材・木製品工業	その他工業	
92.1	83.8	95.5	108.0	60.0	101.0	68.2	78.2	42.6	67.9	59.3	78.0	104.5	97.6
92.6	66.7	93.2	100.2	61.9	103.9	65.6	70.8	39.5	62.9	58.1	76.6	100.2	94.8
97.6	82.6	99.0	102.4	65.7	97.6	66.7	74.7	46.9	66.0	58.1	77.8	105.1	121.9
85.1	78.7	99.0	103.0	64.8	100.3	64.3	79.0	43.4	59.1	55.0	78.4	100.1	72.3
89.7	82.5	98.2	102.0	59.4	98.9	63.9	82.4	42.4	63.2	54.3	85.6	95.5	105.0
85.2	71.3	98.1	99.3	62.2	103.6	61.2	66.8	33.2	74.8	53.0	81.0	90.6	93.5
▲5.0	▲13.6	▲0.1	▲2.6	4.7	4.8	▲4.2	▲18.9	▲21.7	18.4	▲2.4	▲5.4	▲5.1	▲11.0
93.8	87.5	94.7	104.0	80.9	101.1	76.1	74.8	44.2	63.9	59.1	75.7	113.3	90.1
93.5	82.9	88.7	98.8	71.5	103.3	71.3	68.0	41.1	60.4	57.8	70.6	102.9	85.9
99.3	91.3	80.8	102.6	81.3	94.9	74.9	73.4	43.6	62.2	58.5	75.9	112.0	104.0
85.6	85.6	82.5	99.9	78.6	100.9	72.9	77.3	44.5	56.7	55.2	79.8	105.0	76.0
90.8	89.0	85.9	103.2	82.8	99.4	72.1	79.1	43.1	59.0	54.1	84.5	104.7	91.5
86.5	90.7	80.1	96.9	75.6	102.2	65.5	65.4	35.8	69.5	52.8	73.8	87.8	86.2
▲4.7	1.9	▲6.8	▲6.1	▲8.7	2.8	▲9.2	▲17.3	▲16.9	17.8	▲2.4	▲12.7	▲16.1	▲5.8
85.9	113.1	101.6	161.9	149.1	87.0	105.1	145.5	61.1	69.0	—	—	100.4	134.4
86.8	120.1	104.6	148.1	160.9	89.0	123.0	143.8	44.9	68.6	—	—	150.4	131.0
92.6	119.3	115.8	141.9	155.3	88.8	121.8	146.3	69.5	67.9	—	—	140.1	170.4
88.1	119.0	113.4	154.1	156.0	82.9	106.4	145.6	67.0	65.8	—	—	97.2	95.3
92.2	117.8	109.4	145.2	152.7	78.1	96.3	153.8	62.6	65.0	—	—	74.3	127.4
87.6	114.3	110.4	151.6	150.0	84.6	128.6	149.2	38.5	79.8	—	—	157.2	129.0
▲5.0	▲3.0	0.9	4.4	▲1.8	8.3	33.5	▲3.0	▲38.5	22.8	—	—	111.6	1.3
108.7	125.6	107.4	156.8	220.6	109.7	142.0	229.1	178.2	84.0	—	—	96.3	152.0
95.2	131.6	116.4	167.8	265.2	94.3	158.7	250.9	126.3	92.1	—	—	118.9	159.4
98.4	130.6	138.9	147.7	228.1	90.0	156.3	251.5	141.4	86.4	—	—	118.5	140.3
109.7	131.6	132.2	149.4	291.6	87.2	135.8	226.7	128.6	88.0	—	—	96.6	142.8
129.5	130.3	126.6	149.9	208.0	90.5	133.5	230.8	143.3	83.6	—	—	82.6	129.8
111.7	132.4	137.9	158.8	227.2	86.0	178.8	283.0	137.9	88.1	—	—	141.6	147.3
▲13.7	1.6	8.9	5.9	9.2	▲5.0	33.9	22.6	▲3.8	5.4	—	—	71.4	13.5

第2-1表 特殊分類別指数（原指数）

(2015年=100)

項目	鉱工業総合	最終需要財	投資財				消費財			生産財	鉱工業用生産財	その他用生産財
			資本財	建設財	耐久消費財	非耐久消費財						
生産	2022年第4期	84.6	83.2	75.9	72.1	85.0	88.3	65.0	92.0	86.2	91.0	67.0
	2023年第1期	76.9	76.0	76.3	74.8	79.7	75.8	56.5	78.8	78.0	82.0	61.9
	第2期	80.4	80.4	72.3	70.4	76.7	86.1	56.6	90.6	80.4	85.4	60.4
	第3期	77.5	76.6	71.8	70.2	75.8	80.0	56.3	83.6	78.5	83.7	57.8
	第4期	81.7	81.7	76.6	75.3	80.0	85.3	64.2	88.6	81.7	86.4	62.5
	2024年第1期	75.0	77.0	75.3	75.5	74.9	78.2	52.1	82.2	72.7	76.3	57.9
	前年同期比(%)	▲2.5	1.3	▲1.3	0.9	▲6.0	3.2	▲7.8	4.3	▲6.8	▲7.0	▲6.5
出荷	2022年第4期	84.7	82.8	77.3	72.6	87.1	86.6	53.3	95.5	86.9	88.5	69.9
	2023年第1期	78.7	78.4	75.6	73.2	80.7	80.4	52.1	87.8	79.1	80.5	64.5
	第2期	79.7	80.2	76.2	75.6	77.3	82.9	50.4	91.6	79.1	80.7	62.8
	第3期	79.1	80.1	74.8	72.8	79.0	83.8	55.9	91.2	78.1	79.8	59.5
	第4期	84.4	85.6	81.4	80.9	82.5	88.6	67.9	94.1	83.0	84.6	65.3
	2024年第1期	78.5	82.1	76.3	77.5	74.0	86.2	61.5	92.8	74.1	75.4	60.6
	前年同期比(%)	▲0.3	4.7	0.9	5.9	▲8.3	7.2	18.0	5.7	▲6.3	▲6.3	▲6.0
在庫	2022年第4期末	84.2	59.9	71.1	75.5	66.8	45.6	30.3	120.5	107.2	107.8	78.7
	2023年第1期末	86.4	65.9	83.4	97.7	69.1	43.6	28.8	116.1	105.8	106.6	70.1
	第2期末	92.3	71.6	88.8	104.7	72.9	49.5	36.1	115.1	111.8	112.8	68.2
	第3期末	86.7	63.7	82.9	99.1	66.9	39.1	23.6	114.7	108.3	109.2	70.7
	第4期末	85.7	65.0	79.8	95.6	64.0	46.1	32.6	112.0	105.2	105.8	77.5
	2024年第1期末	83.7	61.8	79.8	88.3	71.4	38.8	25.2	105.0	104.3	105.1	67.9
	前年同期比(%)	▲3.1	▲6.2	▲4.3	▲9.6	3.3	▲11.0	▲12.5	▲9.6	▲1.4	▲1.4	▲3.1
在庫率	2022年第4期	107.0	86.3	109.3	166.6	73.8	62.4	37.1	185.9	125.8	126.5	97.1
	2023年第1期	110.3	79.9	94.2	117.9	79.5	65.1	46.3	156.7	138.0	139.0	93.8
	第2期	142.2	87.6	96.9	125.5	79.3	77.9	60.0	165.4	191.9	194.6	84.5
	第3期	117.9	85.5	87.7	111.1	73.1	83.3	55.9	217.3	147.3	148.6	95.4
	第4期	124.0	83.5	96.8	134.2	73.6	69.7	48.9	171.4	160.8	162.1	106.5
	2024年第1期	133.7	78.6	99.3	115.4	89.2	57.3	41.3	135.0	183.9	186.0	98.4
	前年同期比(%)	21.2	▲1.6	5.4	▲2.1	12.2	▲12.0	▲10.8	▲13.8	33.3	33.8	4.9

第2-2表 特殊分類別指数（季節調整済指数）

(2015年=100)

項目	鉱工業 総合	最終需 要財	投資財				消費財			生産財	鉱工業 用生産 財	その他 用生産 財
			資本財	建設財	耐久消 費財	非耐久 消費財						
生 産	2022年第4期	81.9	80.1	72.2	69.2	80.0	85.0	65.1	89.6	83.9	89.0	63.3
	2023年第1期	77.8	77.5	75.2	72.4	81.2	77.9	55.2	81.6	78.7	82.8	62.2
	第2期	80.2	79.8	75.5	72.9	80.9	84.5	59.5	87.4	80.5	85.0	62.2
	第3期	79.4	78.5	72.7	72.2	75.1	83.1	56.7	86.3	80.2	85.4	59.6
	第4期	79.1	78.8	73.0	72.2	75.3	82.2	65.2	86.5	79.5	84.6	59.1
	2024年第1期	76.0	79.0	75.3	74.8	75.8	79.9	51.5	84.3	73.0	76.8	57.6
	前期比(%)	▲3.9	0.3	3.2	3.6	0.7	▲2.8	▲21.0	▲2.5	▲8.2	▲9.2	▲2.5
	出 荷	2022年第4期	81.8	79.5	73.5	69.8	81.7	84.0	49.5	93.4	84.5	86.3
2023年第1期		79.3	80.0	75.1	71.7	82.0	82.4	50.2	91.1	79.3	80.8	64.1
第2期		80.9	81.5	79.0	77.4	82.3	83.2	54.8	90.7	79.8	81.3	64.8
第3期		80.3	80.4	75.8	75.1	77.9	84.8	57.9	91.6	79.5	81.2	62.1
第4期		81.6	82.3	77.5	77.5	77.4	85.9	64.0	92.1	80.7	82.6	61.5
2024年第1期		79.1	83.8	76.7	77.6	74.1	87.7	59.6	95.0	74.5	75.9	59.6
前期比(%)		▲3.1	1.8	▲1.0	0.1	▲4.3	2.1	▲6.9	3.1	▲7.7	▲8.1	▲3.1
在 庫		2022年第4期末	82.5	57.5	70.5	75.9	65.8	40.6	25.5	114.8	108.4	109.2
	2023年第1期末	90.5	71.6	90.6	106.6	73.2	47.8	33.0	120.2	108.4	109.1	72.9
	第2期末	91.8	73.3	90.7	107.1	73.6	50.4	37.5	115.2	109.5	110.4	70.5
	第3期末	87.1	63.9	81.9	99.4	65.3	40.8	26.1	114.8	109.0	109.9	69.4
	第4期末	84.0	62.4	79.2	96.1	63.0	41.0	27.4	106.7	106.4	107.2	74.1
	2024年第1期末	87.7	67.1	86.7	96.4	75.6	42.5	28.9	108.7	106.9	107.6	70.6
	前期比(%)	4.4	7.5	9.5	0.3	20.0	3.7	5.5	1.9	0.5	0.4	▲4.7
	在 庫 率	2022年第4期	110.6	88.7	115.5	173.8	77.1	60.6	37.1	170.0	131.2	132.3
2023年第1期		113.4	85.2	98.0	138.7	73.2	72.0	49.0	185.3	139.3	140.2	98.5
第2期		135.9	80.2	85.8	102.0	79.5	75.9	58.1	167.0	188.2	190.2	94.3
第3期		118.0	87.8	94.4	126.6	76.1	80.7	56.2	199.6	144.4	145.8	87.2
第4期		128.1	85.5	101.7	140.9	77.0	67.7	49.4	157.3	167.7	169.6	100.5
2024年第1期		140.1	84.7	104.0	135.7	82.7	64.1	44.1	161.7	188.6	190.4	104.0
前期比(%)		9.4	▲0.9	2.3	▲3.7	7.4	▲5.3	▲10.7	2.8	12.5	12.3	3.5

－ 利 用 上 の 注 意 －

基 準 年 次    平成 2 7 年 (2015年)  
採 用 品 目    生産 2 0 1 品目、出荷 2 0 1 品目、在庫 1 0 8 品目  
季 節 調 整    センサス局法 (X-12-ARIMA)

この情報は、インターネットでも御覧になれます。



<https://www.pref.saitama.lg.jp/theme/tokei/index.html>

令和6年(2024年)5月発行  
埼玉県総務部統計課 経済分析担当  
〒330-9301 さいたま市浦和区高砂 3-15-1  
TEL 048-830-2327 (直通)  
FAX 048-822-3758