

東松山市の南西部、比企丘陵に位置し、動物とのふれあいや、自然観察を楽しむことができる公園です。昭和55年5月5日、「こどもが動物と親しむ」「こどもが自然の中で情操と科学心を養う」「こどもがリラックスして遊べる」の基本理念のもとに、開設しました。園内にはコアラやカンガルー、クオッカなどオーストラリアの動物がいる東園のほか、ガラス張り屋内展示のキリン舎、フンボルトペンギン生態園「ペンギンヒルズ」、こどもの城などがあります。また、豊かな自然環境を生かした、森林の中をランニングやウォーキングができるクロスカントリーコースや散策路が令和元年度に開設しました。

■都市計画決定面積 87.5ha(うち県80.0ha) ■開設面積 79.2ha

■所在地 東松山市大字田木、岩殿、

■問合せ こども動物自然公園管理事務所 TEL 0493-35-1234



## 【動物たち】

### 動物たちとふれあえるコーナー

ウサギやモルモットなどの小動物にふれあえるなかよしコーナー、乳がしぼれる乳牛コーナー、ポニーに乗れる乗馬コーナー、ペンギンヒルズのフンボルトペンギン

### オーストラリアの動物たち

コアラ、クオッカ、カンガルー、ワラビー、エミューその他

キリン、レッサーパンダ、マヌルネコ、フンボルトペンギン、カピバラ、マール、グンディ、ヤブイヌ、コツメカワウソ、サイチョウ

## 【動物たち】

特別天然記念物であるタンチョウをはじめ、ニホンコウノトリ、プースーなど希少動物の繁殖をおこなっています。

時間	9:30 ~ 17:00 (11月15日 ~ 1月31日は16:30まで) 休館日：詳細はホームページをご確認ください。 <a href="https://www.parks.or.jp/sczoo/">https://www.parks.or.jp/sczoo/</a>
入園料	大人800円(団体720円) 小人200円(団体160円) 団体は有料入園者30人以上、小学校就学前無料
休館日	月曜(休日の場合は開園)、年末年始 詳細はホームページをご確認ください。
問合せ	こども動物自然公園 TEL0493-35-1234



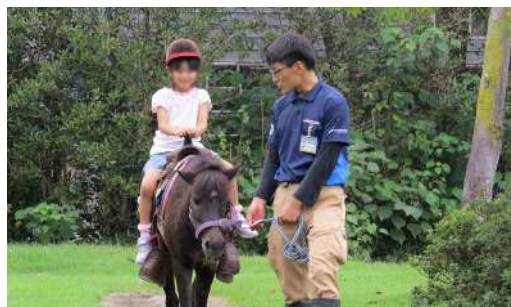
【カピバラ温泉】



【ウサギ・テンジクネズミのコンタクト】



【ペンギンヒルズ】



【乗馬体験】



【クオッカ】



【彩ポップ】



【エントランス】



【冒険の森アスレチック】



【大東文化大学ピアトリクス・ポター™資料館】

ピーターラビット™の絵本の世界

35ヶ国語以上で翻訳され世界中の人々に読み親しまれている「ピーターラビットのおはなし™」の作者であるピアトリクス・ポターの資料を集めた「大東文化大学ピアトリクス・ポター資料館～ピーターラビットの絵本の世界～」が平成18年4月に開館しました。彼女の24冊の絵本を中心に約150点の貴重な絵本、資料を展示しています。



【こどもの城】1979年（昭和54年）の国際児童年を記念して、こどもの夢と創造性を育む記念施設として、昭和56年11月、園内の小高い丘の上に開館しました。平成21年11月、2階部分の展示内容を一新しました。



【散策路・クロスカントリーコース】比企丘陵の豊かな自然環境を保全しながら、森や林の中でジョギングやウォーキングを楽しむことのできるクロスカントリーコース、散策路があります。



航空写真



平面図

Information

【入園料金】 有料（左ページのとおり） 【防災施設】 水 電 避 へ 放

主な施設

クロスカントリーコース	1周 約 1.8 km
散策路	1周 約 1.3 km
キリン舎	ポニー・乗馬コーナー なかよしコーナー
乳牛コーナー	eco ハウチュー ペンギンヒルズ
フラミンゴコーナー	コアラ舎 カンガルーコーナー
カピバラ・ワラビー広場	シカとカモシカの谷 こどもの城
恐竜コーナー	野外ステージ こうのいけ

アクセス



【電 車】 東武東上線「高坂駅」から徒歩30分  
 【バ ス】 東武東上線「高坂駅」から鳩山ニュータウン行「こども動物自然公園」下車  
 【 車 】 関越自動車道東松山ICから鳩山方面へ5km  
 関越自動車道鶴ヶ島ICから国道407号東松山方面へ宮鼻交差点左折3km  
 【駐 車 場】 普通車763台（うち障がい者用8台）  
 【駐車料金】 大型・中型車2,000円 普通車900円  
 9:30～17:00（11月15日～1月31日は16:30まで）

ピアトリクス・ポター™ 資料館 問い合わせ ピアトリクス・ポター™ 資料館  
 (大東文化大学) ☎0493-35-1267

こどもの城 ケヤキ大王と森のオーケストラ、こどもの城劇場、えほんのどうぶつえん、へびのすべり台など

# 11 吉見総合運動公園 (よしみそうごううんどうこうえん)

都市緑地

吉見町にある荒川右岸河川敷の広大な公園です。

昭和50年代、余暇時間の増大への対応として、スポーツ・レクリエーションの施設整備を進めるとい計画のもと、昭和57年、県営で初めてのゴルフ場を有する都市公園として開設しました。

公園の計画面積は約312haで、現在は県道鴻巣川島線から北側の約183haを開設しています。

■都市計画決定面積 311.7ha ■開設面積 182.8ha ■所在地 吉見町大字明秋、今泉、中曽根、一ツ木、地頭方ほか地内  
■問合せ 吉見総合運動公園管理事務所 TEL 0493-54-4701



【**管理事務所棟**】総合案内及び利用受付、用具レンタルの他、ロッカー、シャワー、売店等のサービスを行っています。



【**野球場**】軟式野球専用のグラウンドが6面整備されています。ソフトボールでもご利用いただけます。



【**テニスコート**】クレーコート12面、ハードコート14面の26面のコートが整備されています。硬式・軟式ともに利用可能なテニスコートです。



【**パークゴルフ場**】全27ホールのパークゴルフ場です。公益社団法人全日本パークゴルフ協会公認コースに認定されています。



【**多目的広場**】水仙、菜の花、チューリップ、コスモスが植栽され、四季折々の花々・風景をご覧ください。



【**サッカー場**】サッカー場1面、少年サッカー場2面、フットサル場2面が整備されています。



**【吉見ゴルフ場】**フラットなつくりであるものの、川越えや池が多く変化に富んでおり、ショットの正確性が要求されるコースです。

- ◇東コース 9ホール 2,966ヤード、パー 36
- ◇中コース 9ホール 3,066ヤード、パー 36
- ◇西コース 9ホール 2,958ヤード、パー 36

**【問い合わせ】**

(株)さいたまりバーフロンティア TEL 0493-54-9091  
吉見ゴルフ場 TEL 0493-54-2231



航空写真



平面図

## Information

**【入園料金】** 無料（園内有料施設あり） **【防災施設】** なし

**【管理事務所休業日】** 月曜日（ただし4月・5月・9月・10月を除く）、年末年始（12/31・1/1）

### ■主な施設

テニスコート	26面 (クレーコート12面、ハードコート14面)
野球場	6面
サッカー場	5面（内フットサルコート2面）
パークゴルフ場	27ホール
多目的運動場	2面

### ■アクセス



- 【電 車】** 東武東上線「東松山駅」から約9km（20分）、JR高崎線「鴻巣駅」から約6km（15分）
- 【 車 】** 関越自動車道東松山ICから県道東松山鴻巣線を鴻巣方面へ11km  
国道17号天神交差点から東松山方面へ9km
- 【駐 車 場】** 2カ所、376台（うち障がい者用3台）
- 【駐車料金】** 無料 8：30～17：00

# かわごえ ホットスタッフ川越パーク

総合公園（一部都市緑地）

川越市中心部から西に約3km、入間川に面した公園です。

昭和63年、流水プールやスライダーなど8種類のプールを整備し、開設しました。その後、入間川河川敷の自然を生かした水と緑の空間を創出するため、公園区域を拡張し、現在の開設面積は39.6haとなっています。

園内にはプールのほか、テニスコートやフットサルコート、フィットネスジムがあり、スポーツを楽しむことができます。また、桜並木や花菖蒲など、四季折々の花々を愛でることができます。

■都市計画決定面積 44.6ha ■開設面積 39.6ha

■所在地 川越市大字池辺、豊田本、小ケ谷、上寺山、的場地内 ■問合せ 川越公園管理事務所 TEL 049-241-2241



【川越水上公園】中央部分にはシンボルである船を配し、特色ある8種類のプールがあります。



【アクアスネーク】県内最長のチューブスライダー。平成14年夏に登場しました。



【プールフィッシング】シーズン中には多くの釣り人でにぎわいます。



【テニスコート】照明施設もあり、夜間でもプレーを楽しむことができます。



【桜並木】春には桜が楽しめます。



【修景池】6月頃には、池を取り囲む色とりどりの花菖蒲が楽しめます。



航空写真



平面図

## Information

【入園料金】 無料（園内有料施設あり） 【防災施設】 水 井 電 避 へ 放  
 【管理事務所休業日】 毎週月曜日、12月31日、1月1日

### ■主な施設

流水プール	(面積 = 2,750㎡) 周長 344 m、幅 8 m、水深 0.2 ~ 1.1 m
造波プール	(面積 = 4,370㎡) 波高 1.5 m、幅 8 m、水深 0 ~ 1.6 m
多目的プール	(面積 = 2,760㎡) 水深 0.8 ~ 1.5 m
チビッコプール	(面積 = 700㎡) 水深 0.6 m 噴水
チューブスライダー	(面積 = 170㎡) 水深 0.75 m 直線スライダー (高さ 11 m、延長 38 m、4 レーン) 浮輪式スライダー (高さ 14.8 m、延長 148 m、1 レーン) ボディ式スライダー (高さ 14.8 m、延長 118 m、1 レーン)
飛込プール	(面積 = 100㎡) 水深 3.5 m
幼児用プール	(面積 = 600㎡) 水深 0.3 m
ロッカー室	ロッカー数 10,000 個
テニスコート	ハードコート 24 面 (プール開催期間は 4 面のみ開設)
フィットネスクラブ	1 カ所

売店	プールサイドなど 6 カ所
修景池 (舟遊場)	(面積 = 13,000㎡) ローボート、ペダルボート

### ■アクセス



【電 車】 JR川越線「西川越駅」から徒歩15分  
 【バ ス】 JR川越線、西武新宿線「本川越駅」から臨時直通バス（夏季プール期間中）  
 【 車 】 関越自動車道川越ICから国道16号川越方面脇田新町交差点から秩父日高方面へ3km  
 【駐車場】 普通車2,533台（うち障がい者用11台）  
 (面積 = 49,700㎡)  
 【駐車料金】 無料 5 : 00 ~ 24 : 30  
 夏季プール期間中のみ有料  
 大型車 2,000円 普通車 1,000円  
 8 : 00 ~ 16 : 00

## エミパーク和光樹林

東武東上線和光市駅から、南へ1.3kmに位置するこの公園は、敗戦後米軍に接収された「キャンプ朝霞基地」が返還されたことから、その跡地を活用し、快適な住環境の確保と、美しい都市景観の創出を図るべく、県営公園として昭和62年に都市計画決定しました。

平成元年、多目的広場や芝生広場を整備するなど、スポーツ・レクリエーションの場として、災害時の避難場所にもなる公園として整備・開設しました。

この公園に隣接して東京都側にも都立大泉中央公園が整備され、緑のオープンスペースを形成しています。

■都市計画決定面積 20.2ha

■開設面積 20.2ha

■所在地 和光市広沢地内

■問合せ 和光樹林公園管理事務所

TEL 048-468-0837



【芝生広場】



【体育館】平成19年5月に開館した和光市総合体育館



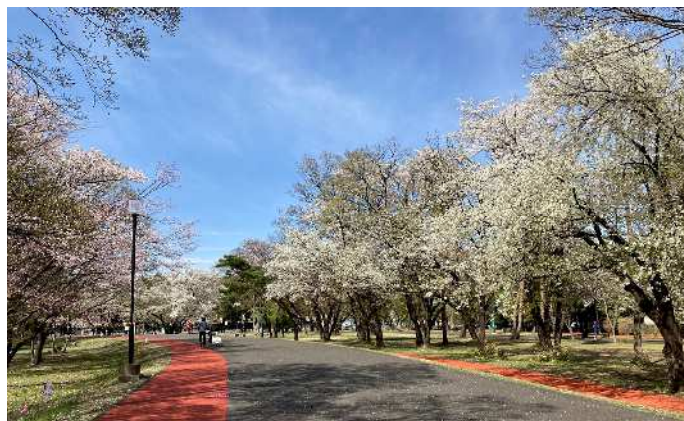
【屋根付き広場】



【ジョギングコース】



【三世代交流広場】



【周遊園路】



航空写真

平面図



## Information

【入園料金】 無料（園内有料施設あり） 【防災施設】 水 井 浄 電 避 照 放 か  
 【管理事務所休業日】 なし

### 主な施設

多目的広場、芝生広場、エントランス広場、ジョギングコース、体育館（問い合わせは、☎ 048-462-0107）

和光市立総合体育館  
（和光市）

アリーナ、軽スポーツ室、柔・剣道場、ランニングコース、トレーニング室（登録制）、弓道場（登録制）  
 問い合わせ 和光市総合体育館  
 ☎ 048-462-0107

### アクセス



【電 車】 東武東上線、東京メトロ有楽町線・副都心線「和光市駅」から徒歩20分

【バ ス】 東武東上線和光市駅から東武バスで司法研修所循環「西大和団地」下車徒歩3分

【 車 】 東京外かく環状道路和光ICから東京方面へ約2km

【駐 車 場】（有料）  
 北・南駐車場普通車186台（うち障がい者用4台）  
 中央（体育館側）普通車167台（うち障がい者用10台）、大型車5台

※中央駐車場は体育館と共有

【駐車料金】 1時間まで200円以降30分ごとに100円

北・南駐車場：6：00～19：00

中央駐車場：8：00～23：30

# エミパーク彩の森入間

西武池袋線入間市駅から南東約1kmに位置する15haの公園です。

入間市と狭山市にまたがる場所にかつて陸軍航空士官学校があり、敗戦後米軍に接收され「ジョンソン基地」となりました。昭和33年から段階的に返還され、昭和53年に全面返還されました。入間市分の跡地の一部を、平成5年に約15haの公園として都市計画決定し、平成10年に彩の森入間公園として開設しました。

園内には2つの大きな池とそれらを結ぶせせらぎが特徴的な水辺空間をつくり出しているほか、芝生広場、ウォーキング・ジョギングコースが整備され、休日には多くの人でにぎわっています。

■都市計画決定面積 15.0ha ■開設面積 15.0ha

■所在地 入間市向陽台二丁目地内 ■問合せ 彩の森入間公園管理センター TEL 04-2960-1664



【上池】2つの大きな池があり、その間をせせらぎが流れています



【下池】



【管理センター】



【大型休憩舎】面積約460㎡での休憩舎、災害対応避難施設です。



【ウォーキング・ジョギングコース】



【芝生広場】休日には、家族連れでにぎわい、広場でくつろぐ姿が見られます。



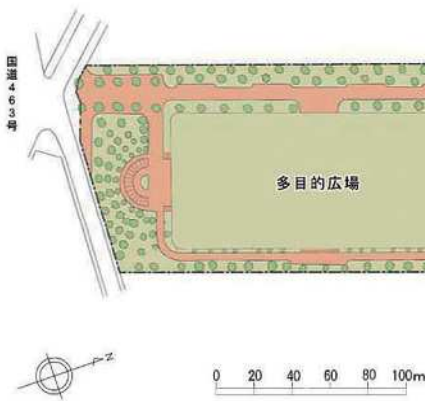
【多目的広場】



航空写真



【せせらぎ】長さ約255mの水辺空間が整備されています。



平面図



## Information

【入園料金】無料 【防災施設】水 井 浄 電 避 照 へ 放 マ か

### ■主な施設

多目的広場、芝生広場、池、噴水、四阿、ウォーキング・ジョギングコース、コバトン広場、バスケットボールコート（ハーフコート）3面

### ■アクセス



【電 車】西武池袋線「入間市駅」から徒歩15分

【 車 】首都圏中央連絡自動車道（圏央道）入間ICから国道463号を所沢方面へ約5km

【駐 車 場】普通車213台（うち障がい者用5台）、大型車3台

【駐車料金】無料 6：00～19：00

西武池袋線稲荷山公園駅の北側に広がる16.5haの公園です。

彩の森入間公園と同様に「ジョンソン基地」が返還された跡地の狭山市分の一部を、平成10年に公園として都市計画決定し、平成14年に狭山稲荷山公園として開設しました。

園内には狭山市立博物館があるほか、昔からある樹木を生かした芝生広場も特徴の一つです。また、公園として整備される以前から桜の名所となっており、花見の季節には多くの人でにぎわいます。

■都市計画決定面積 16.5ha ■開設面積 16.5ha

■所在地 狭山市稲荷山一丁目地内 ■問合せ 狭山稲荷山公園管理事務所 TEL 04-2955-3228



【桜】公園として整備される以前から桜の名所でした。3月末から4月はじめはお花見に多くの人を訪れます。



【雪景色】



【園路】



【管理事務所】



【芝生広場】米軍基地跡地にあった樹木がそのまま残されています。



【木道】



【コバトン広場】



航空写真



平面図

## Information

【入園料金】 無料（園内有料施設あり） 【防災施設】 水 電 避 照 放

### ■主な施設

芝生広場、市立博物館、コバトン広場、ウォーキングコース、ジョギングコース

狭山市立博物館  
(狭山市)

問い合わせ 狭山市立博物館  
☎ 04-2955-3804

### ■アクセス



【電 車】 西武池袋線「稲荷山公園駅」から徒歩すぐ

【バ ス】 国道16号狭山市鶴ノ木交差点から1.6km

【駐 車 場】 普通車98台（うち障がい者用4台）、大型車3台

【駐車料金】 無料

4月～9月 8:30～19:30

10月～3月 8:30～18:30

# 16 新座緑道 (にいざりよくどう)

緑道

和光樹林公園に隣接した東京都の緑地帯（長久保緑地）を通り、再び県に入った場所から、新座市の栄緑道の手前の県道東京朝霞線までの、延長480m、幅員10mの遊歩道です。

快適な歩行者空間の確保と、美しい都市景観の形成を図るとともに、災害時には住民の避難路となる緑道として、平成5年4月に開設しました。

■都市計画決定面積 0.48ha ■開設面積 0.48ha  
 ■所在地 新座市新塚地内 ■問合せ 和光樹林公園管理事務所 TEL 048-468-0837



【道】



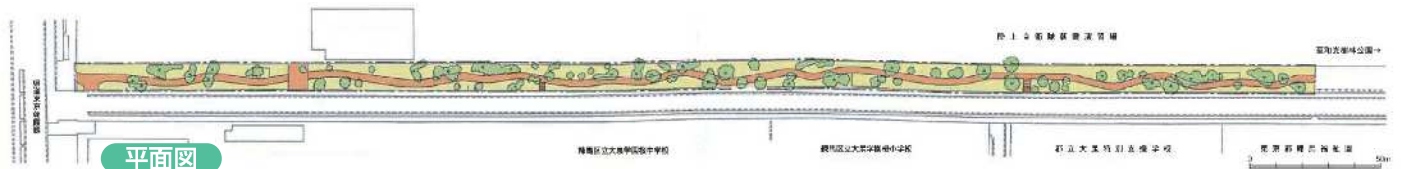
【看板】



航空写真



【四阿】



平面図

## Information

【入園料金】無料 【防災施設】なし  
 【駐車場】なし

### 主な施設

避難路兼遊歩道 四阿 延長 0.48km

## アクセス



【電車】東武東上線「和光市駅」から和光樹林公園経由徒歩25分

# アズコム桃太郎便 吉川公園

都市緑地

JR武蔵野線、吉川駅から北東へ約4.5km、千葉県との県境を流れる江戸川右岸側の河川敷に位置しています。

河川敷の自然環境を活用しながら、家族でレクリエーションやスポーツを楽しめる公園として計画され、平成7年8月に開設しました。

また、玉葉橋下流側を自由広場として拡張整備し、平成15年3月に開設しました。

■都市計画決定面積 41.7ha ■開設面積 21.8ha ■所在地 吉川市大字下内川、八子新田、鍋小路、深井新田地内  
■問合せ みさと公園管理事務所 TEL 048-955-2067



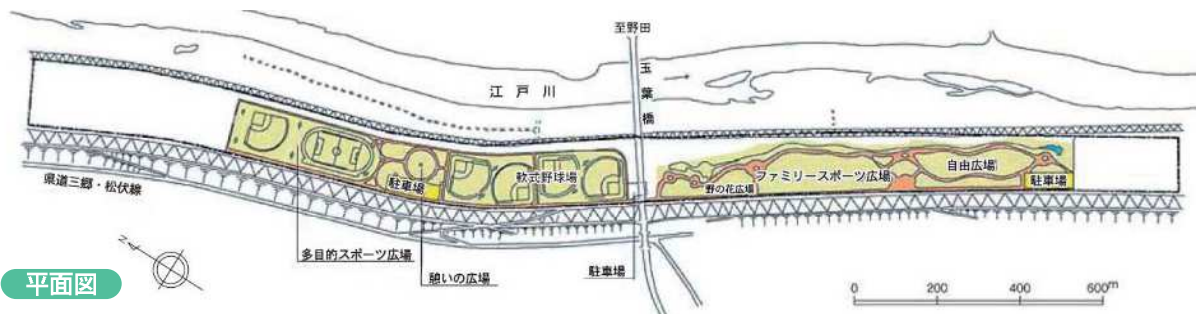
【野球場】軟式野球場が4面（うち2面はソフトボール兼用）、硬式野球専用練習場が1面あります。



【多目的スポーツ広場】



航空写真



平面図

## Information

【入園料金】 無料（園内有料施設あり） 【防災施設】 なし

### ■主な施設

野球場	軟式4面（ソフトボール兼用2面） 硬式球専用練習場1面
多目的スポーツ広場	多目的運動場1面 （サッカー場1面、400mトラック兼用）

### ■アクセス



【電 車】 JR武蔵野線「吉川駅北口」から  
【バ ス】 旭公園球場南行「八子新田」  
【 車 】 県道川藤野田線（千葉県境）玉葉橋河川敷  
【駐 車 場】 普通車335台（うち障がい者用5台）  
【駐車料金】 無料  
4月～10月 8:30～19:00  
11月～3月 8:30～17:30  
（年末年始 閉鎖）

有料施設のご利用は、

吉川市総合体育館 TEL 048-982-6800

にお問い合わせください。

# 18 久喜菖蒲公園 (くきしょうぶこうえん)

総合公園

この地域は、多くの沼や小水路からなる湿地帯でした。県は昭和45年から、この小水路を集約して31.3haの巨大な池を作り、周囲に165haの工業団地を造成しました。

この池を中心にボート、魚釣り場、遊歩道、サイクリングコース、ジョギングコースなどの施設を整備し、昭和52年7月に県営公園として開設しました。

令和5年5月から第2駐車場の一部をスケートボードエリアとして運営しています。

■都市計画決定面積 40.0ha ■開設面積 40.0ha

■所在地 久喜市河原井町、菖蒲町昭和沼地内

■問合せ

久喜菖蒲公園管理事務所 TEL 0480-23-1366



【池】東京ドーム約6.7個分になります。音楽に合わせて動く噴水があります。



【ツリーハウス】東園芝生広場付近にあります。



【ボート】4月1日～11月下旬、3月中旬～3月下旬、午前10時～午後5時(7月中旬～8月下旬は、午後6時まで)、ローボート、2人乗りペダルボート、4人乗りペダルボートがあります。



【バーベキュー広場】3月から11月まで営業。有料レンタル品として、コンロや火ばさみがあります。芝生広場エリアと沼側エリアの2エリアあり、雰囲気に合わせてBBQを楽しむことができます。



【芝生広場】池の東、西両側に芝生広場があります。東側では池を一望しながらのピクニック、西側では花ガーデンを楽しむことができます。



【サイクリングコース・遊歩道・ジョギングコース】池を周遊するサイクリングコースとジョギングコースが並行に整備されています。貸自転車もあります。



# 19 さきたま古墳公園 (さきたまこふんこうえん)

広域公園

行田市の市街地から南東へ約2.5kmの地域には、5世紀後半から7世紀中頃にかけて築造された日本最大級の丸墓山古墳や金錯銘鉄剣(国宝)が出土した稲荷山古墳等、大型前方後円墳が集中する日本有数の大古墳群があります。昭和42年に古墳群の保護などを目的に公園として都市計画決定し、昭和51年に開設しました。その後も段階的に拡張整備を進めております。

登れる古墳である丸墓山古墳頂上部からは、園内の桜を見渡せます。公園内のさきたま史跡の博物館及び将軍山古墳展示館では、埼玉古墳群から出土した埴輪や土器、副葬品等を見学することができます。また、石田堤(一部)、移築古民家、県名発祥之碑もあり、埼玉県史に触れることができます。

- 都市計画決定面積 97.0ha ■開設面積 42.0ha
- 所在地 行田市大字埼玉、渡柳、佐間、樋上、堤根地内
- 問合せ さきたま史跡の博物館  
TEL 048-559-1111 (代表) / 048-559-1181



【丸墓山古墳】



【二子山古墳】



【芝生広場と将軍山古墳】

**【埼玉古墳群】** 埼玉古墳群は、5世紀後半から7世紀中頃にかけて150年以上にわたり大型古墳が連続して築造された古墳群です。さきたま古墳公園として整備されている範囲には、前方後円墳8基、大型円墳1基、そしていくつかの小円墳跡が残されています。また、令和2年3月に国の特別史跡に指定されました。特別史跡は、国の史跡の中でも学術上の価値が高く、日本文化を象徴するものとされ、「国宝」と同格に位置づけられています。



【稲荷山古墳】



**【埼玉県名発祥の地】** 行田市大字埼玉は、県名発祥の地です。古く奈良時代の文書には「武蔵国前玉郡」の表記がみられます。明治4年11月4日、埼玉県域には「埼玉県」と「入間県」が設置されましたが、その後、明治9年8月に、県名と県域が現在のように定まりました。

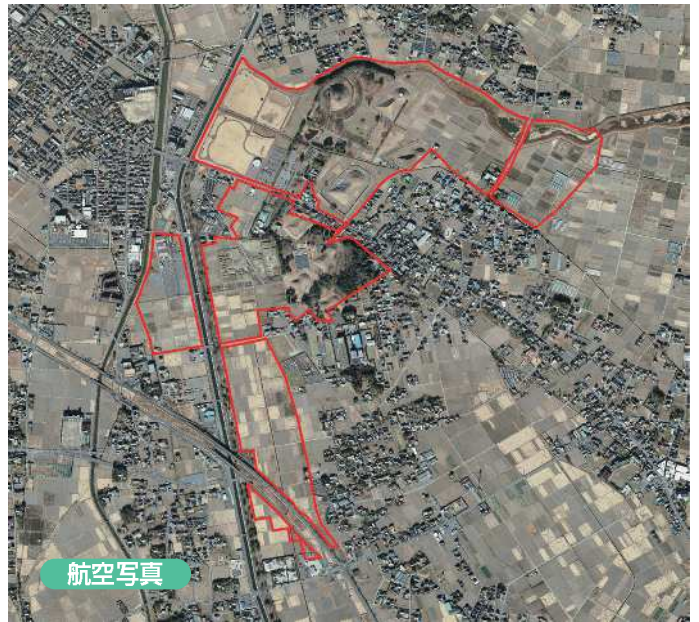


**【金錯銘鉄剣】** 「金錯銘鉄剣」は、稲荷山古墳から出土した鉄剣で、115文字の銘文が刻まれており、5世紀後半のものと考えられています。日本古代史を研究する上で貴重な資料として、昭和58年6月に国宝に指定されました。

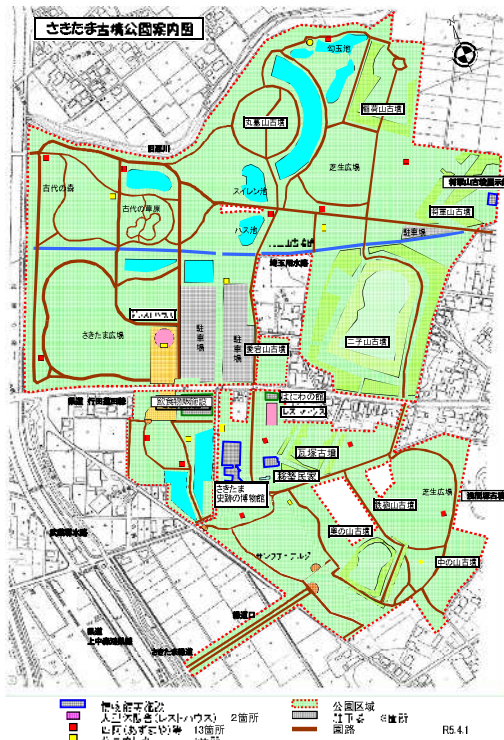


【さきたま史跡の博物館】

時間	9:00～16:30 (入館は16:00まで) ただし、7・8月は午前9:00～17:00 (入館は16:30まで)
入館料	一般 200円 (団体120円) 学生 100円 (団体60円) 中学生以下無料 ※団体は20人以上
休館日	月曜 (国民の祝日、振替休日、県民の日 又は4月29日～5月5日を除く)、年末年始 (12 / 29～1 / 3)
問合せ	さきたま史跡の博物館 TEL048-559-1111 (代表) / 048-559-1181 (学芸) 直通



航空写真



平面図

## Information

【入園料金】 無料 (園内有料施設あり) 【防災施設】 水 井 浄 電 避 照 へ 放  
※平成 18 年度から教育局の所管となりました (併用区域)

### 主な施設

大型古墳 9 基	さきたま史跡の博物館	將軍山古墳展示館
移築民家	休憩舎	芝生広場

### アクセス



- 【電 車】 JR 高崎線「北鴻巣駅」下車、さきたま緑道 4.8 km、徒歩70分 秩父鉄道「行田市駅」下車、徒歩30分
- 【バ ス】 JR 吹上駅から朝日バス「佐間経由行田折返し場・総合教育センター・工業団地行」乗車、「産業道路」下車、徒歩15分  
JR 行田駅から市内循環バス (1日9便「観光拠点循環コース」)「埼玉古墳公園前」下車、徒歩2分
- 【車】 東北自動車道羽生ICから約15km  
関越自動車道東松山ICから約18km
- 【駐 車 場】 普通車295台 (うち障がい者用8台) 大型車33台
- 【駐車料金】 無料  
24時間開放

## 旭工榮さきたま緑道

緑道

JR北鴻巣駅の鴻巣市赤見台近隣公園から、武蔵水路に沿って、さきたま古墳公園に至る延長4.5km、幅員25m遊歩道と自転車道がある緑道です。

安全で快適な、花と緑のあふれる雰囲気の中で、いにしえへの緑の道として整備され、昭和58年4月に一部開通、以降徐々に拡張し、平成元年11月に全面が開通されました。

平成元年に開催された「第4回国民文化祭さいたま89」にともない制作された、「さきたま」の地にふさわしい彫刻50点が展示されています。アートに親しむイベントや、樹木医による桜の育成講座なども開催しています。

■都市計画決定面積 11.6ha ■開設面積 11.5ha ■所在地 行田市大字佐間、鴻巣市袋、川面ほか地内

■問合せ 街活性室・三島造園共同事業体（指定管理者） TEL 048-578-8563



航空写真

平面図



## Information

【入園料金】無料 【防災施設】なし

## ■主な施設

四阿	サイクリングコース
遊歩道	延長 4.5km
彫刻 50点	

## ■アクセス



【電 車】JR高崎線「北鴻巣駅」駅前  
鴻巣市赤見台近隣公園先

【駐 車 場】普通車6台（うち障がい者用1台）

【駐車料金】無料24時間利用可能

## 旭工榮花の里緑道

緑道

JR北鴻巣駅前の北東約1.5 kmに位置し、鴻巣市、行田市境から上越新幹線に沿った延長約1.5 km、幅員25mの遊歩道と自転車道をもつ緑道です。

歩行者、自転車専用の空間を確保することにより、災害時の避難路としても役立つ、安全で快適な生活環境を形成するために整備され、平成16年3月に概ね全面開通されました。

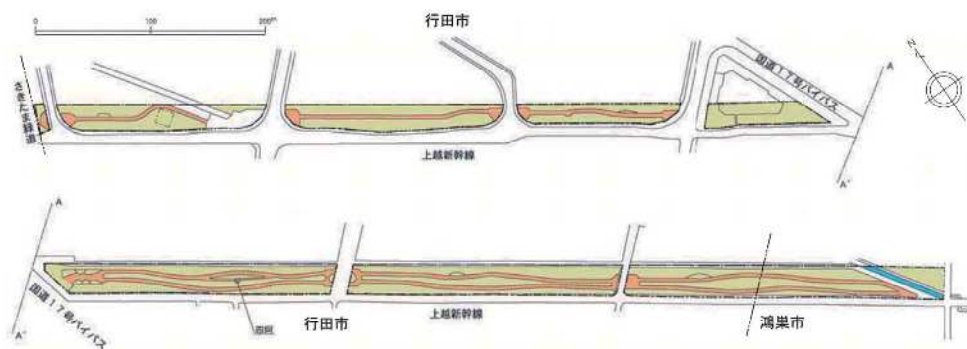
■都市計画決定面積 2.8ha ■開設面積 2.6ha ■所在地 行田市大字野、鴻巣市屈巢地内

■問合せ 街活室・三島造園共同事業体(指定管理者) TEL 048-578-8563



航空写真

平面図



## Information

【入園料金】 無料 【防災施設】 なし

## 主な施設

四阿	サイクリングコース
遊歩道	延長 1.5km

## アクセス



【電 車】 JR高崎線「北鴻巣駅」から北東へ1.5km

【駐 車 場】 なし