



# 黒目川のまるごと再生プロジェクト

朝霞市・新座市



## 川のまるごと再生プロジェクトとは

埼玉県では「清流の復活」、「安らぎとにぎわいの空間創出」を2本柱として川の再生に取り組んでいます。

「川のまるごと再生プロジェクト」は、まちづくりと連携して、線的にも面的にも広がりを持った川の再生を行うものです。

## 川のまるごと再生プロジェクトの特徴

- ・一つの市町村若しくは複数の市町村を流れる川をまるごと対象にまちづくりと一体となり、川を再生
- ・県と市町村事業の連携
- ・県・市町村・地域が協働

## 黒目川の概要



**【川の概要】**  
 東京都小平市（さいかち窪）を源流とし、埼玉県新座市、朝霞市を通り、新河岸川に合流する総延長17.3km（うち埼玉県10.7 km）、流域面積37.6km<sup>2</sup>の1級河川です。



# 黒目川 川のまるごと再生プロジェクトの概要

対象場所) 黒目川 [県管理区間約10.7km] の  
朝霞市区間 (約5.2km)  
新座市区間 (約5.5km)  
及びその周辺地域

事業期間) 平成24年度～平成27年度の4年間

全体テーマ) **【新座市】**  
雑木林とせせらぎのある  
まちづくり

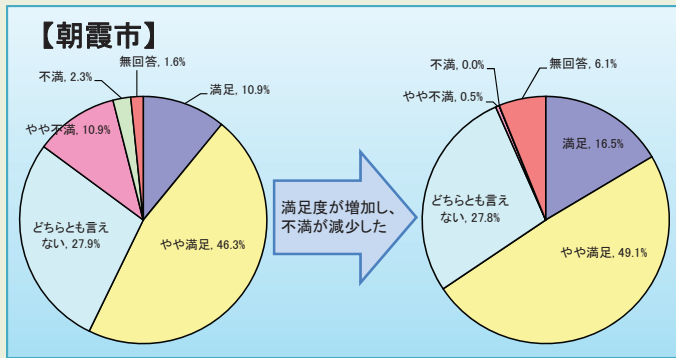
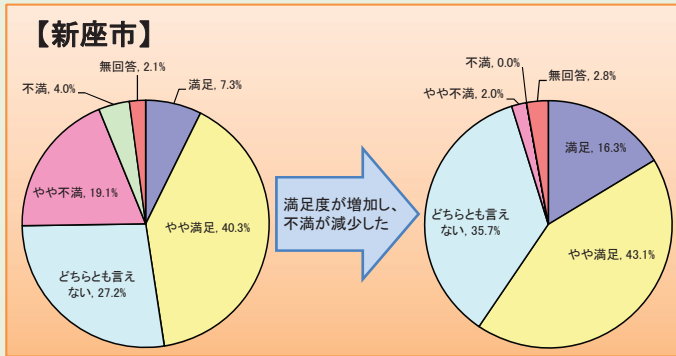
**【朝霞市】**  
身近な自然とともに暮らせる  
まちづくり

事業内容) 遊歩道、親水護岸、護岸整備、  
階段、スロープ、アンダーパス、  
環境整備



## アンケートの結果

Q. あなたは、現在の黒目川の  
状況に満足していますか



## 事業経緯



■会議メンバー：朝霞市、新座市、埼玉県、地域住民、  
地域団体、学校関係、外部有識者

## 地域と行政が連携した維持管理

### 【新座市】

- ・「黒目川クリーン作戦」として、中学生、地域の皆さんが河川の美化に努めています。
- ・緑地保全、河川の美化に努める活動をしている地域住民を支援していきます。
- ・「妙音沢クリーンアップ作戦」と銘打ち、市民、企業、行政が一体となって緑地内の大掃除をします。

### 【朝霞市】

- ・良好な景観のために活動を行っている地域住民を支援していきます。
- ・朝霞市は清掃活動を行う地域住民と協働で、整備された遊歩道の維持管理を行います。
- ・団体や地域住民が主体となるよう取組み、総合振興計画の目標の一つであるパートナーシップによるまちづくりを推進します。

## ■アンダーパスと遊歩道の整備

膝折団地前の地域活動拠点と  
新座大橋アンダーパス整備  
地域活動の拠点、水辺へのアクセス確保



## ■階段・アンダーパス・遊歩道の整備

花ノ木橋～東橋の動線確保  
花ノ木橋・笹橋・東橋のアンダーパス整備、  
川沿いの遊歩道の整備



## ■環境の整備

合流点の自然を活かした整備  
(田島地区)  
旧川の環境整備、合流点付近の広場整備

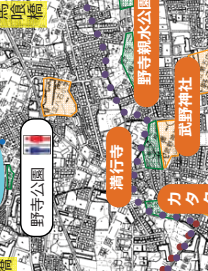
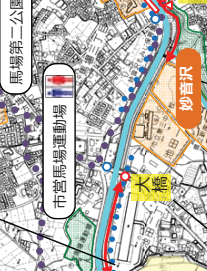
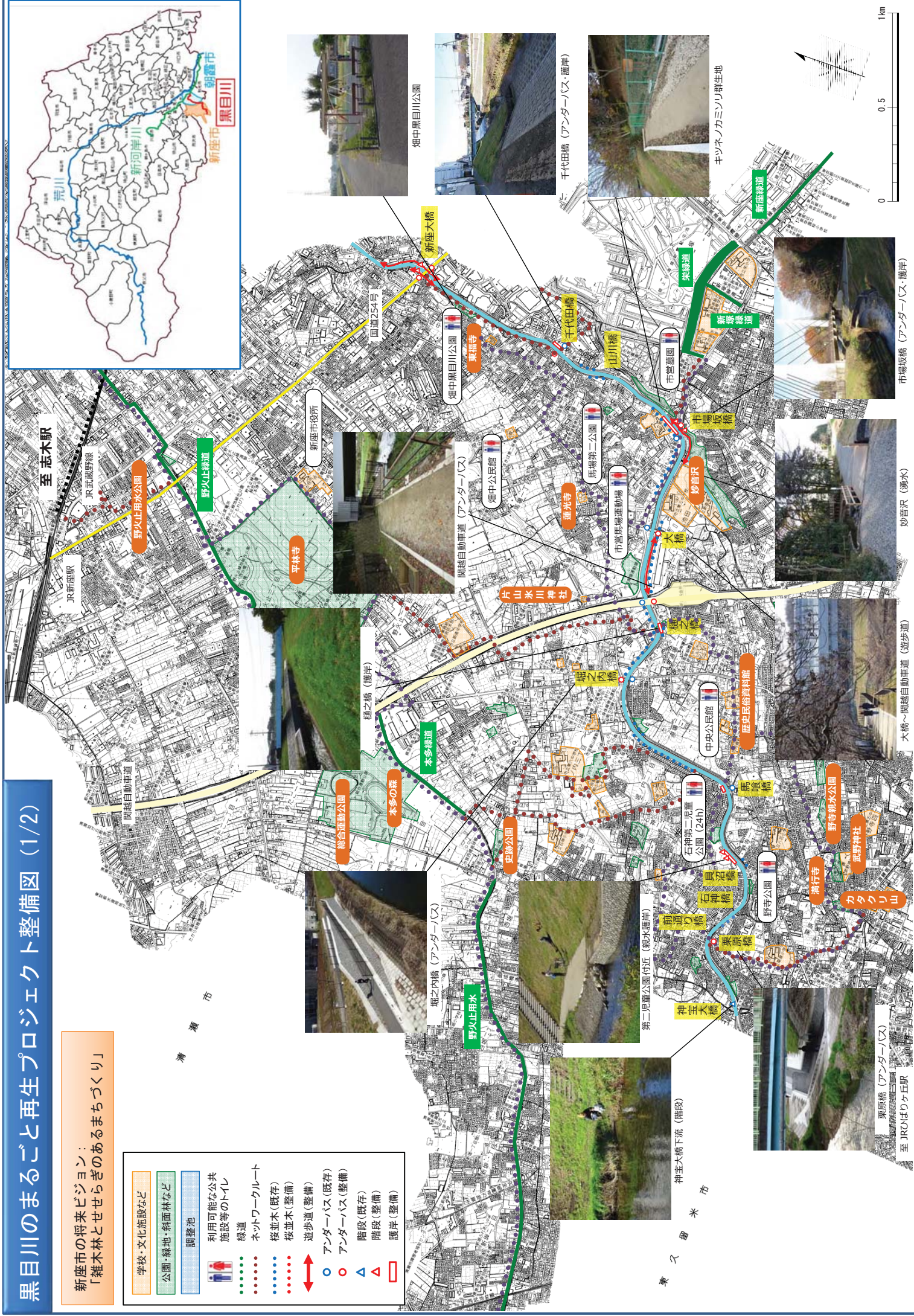




# 黒目川のまるごと再生プロジェクト整備図 (1/2)

新座市の将来ビジョン：  
「雑木林とせせらぎのあるまちづくり」

- |  |                |
|--|----------------|
|  | 学校・文化施設など      |
|  | 公園・緑地・斜面林など    |
|  | 調整池            |
|  | 利用可能な公共施設等のトイレ |
|  | 緑道             |
|  | ネットワークルート      |
|  | 桜並木(既存)        |
|  | 桜並木(整備)        |
|  | 遊歩道(整備)        |
|  | アンダーパス(既存)     |
|  | アンダーパス(整備)     |
|  | 階段(既存)         |
|  | 階段(整備)         |
|  | 護岸(整備)         |



0 0.5 1km

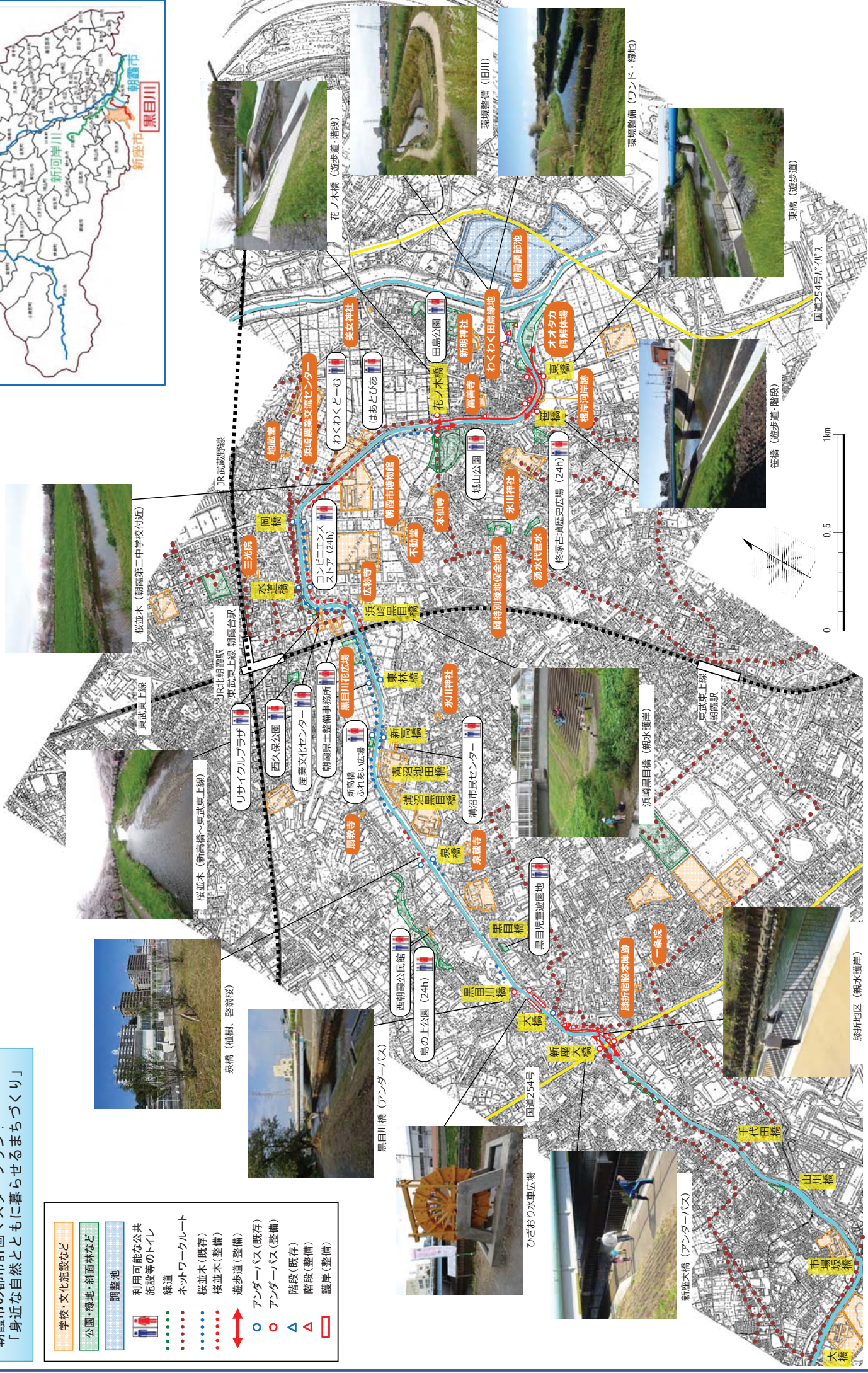




# 黒目川のまるごと再生プロジェクト整備図 (2/2)

朝霞市の都市計画マスタープラン：  
「身近な自然とともに暮らせるまちづくり」

|  |                |
|--|----------------|
|  | 学校・文化施設など      |
|  | 公園・緑地・斜面林など    |
|  | 調整池            |
|  | 利用可能な公共施設等のトイレ |
|  | 緑道             |
|  | ネットワーク         |
|  | 桜並木(既存)        |
|  | 桜並木(整備)        |
|  | 遊歩道(整備)        |
|  | アンダーパス(既存)     |
|  | アンダーパス(整備)     |
|  | 階段(既存)         |
|  | 階段(整備)         |
|  | 護岸(整備)         |





## 黒目川の沿川地域のイベント



■黒目川 花まつり  
開催場所：浜崎黒目橋～溝沼池田橋  
開催時期：4月初旬



■総合的学習（朝霞市立第七小学校三年生）  
開催場所：浜崎黒目橋下  
開催時期：5月



■黒目川 秋の川まつり  
開催場所：朝霞県土整備事務所  
開催時期：11月初旬

## 黒目川で見られる生物



アユ※1



ウグイ※1



オイカワ※1



カワセミ※1



カモ

### ■水質

昔は人々の生活による廃水の影響により汚れていましたが、近年では生活排水処理率の向上により、川の汚れの指標であるBODも環境基準値5mg/L以下を十分に満足しています。それに伴い、水がきれいであれば棲めない「アユ」も戻ってきました。

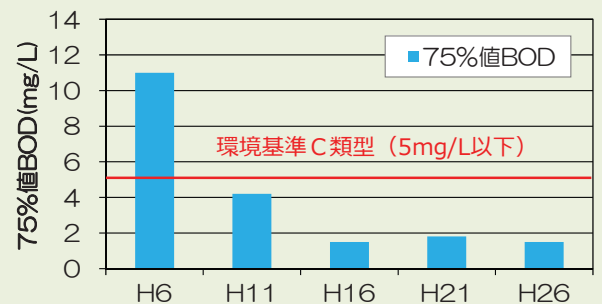
## 黒目川で見られる希少植物



キツネノカミソリ※1



カタクリ※2



※1：埼玉県国際科学環境センターホームページより

※2：新座市ホームページより



### お問い合わせ先

朝霞県土整備事務所 河川担当 TEL：048-471-4670 FAX：048-471-4666  
(新河岸川合流地点～神宝大橋)

朝霞市 道路整備課 TEL：048-463-1111 FAX：048-467-0770

新座市 道路課 TEL：048-477-1111 FAX：048-481-0500