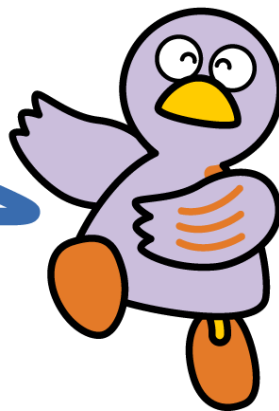


## 第二章 紧急情况时



埼玉县的吉祥物-灰斑鸠

- 1 紧急情况时的通报联络处
- 2 日本的交通规则
- 3 交通事故
- 4 防犯对策
- 5 自然灾害

---

### 1. 紧急情况时的通报联络处

#### (1) 火灾、急病、受伤等时要打 1 1 9 电话

呼叫消防车或救护车时要打 1 1 9 电话。电话接通后说明是火灾还是急救，说明事故的内容，并说明所在的地址、现场附近的明显标志、通报者的姓名和电话号码。

救护车运送急病患者为免费，但在医疗机构的治疗费需自负，所以要带好健康保险证和现金。

**救护车的主要目的是运送急病患者。**所以在紧急情况之外，请利用出租车。如果不知道去哪家医院，可以打电话给“埼玉县急救医疗情报中心”（048-824-4199），这里 24 小时提供介绍医疗机构（牙科，精神科除外）的服务。

另外，消防署提供介绍运送患者的民间服务公司（收费）。这些民间公司均为消防本部所认定。

### ■119 电话的通报例

火灾时：	发生火灾了！○○在燃烧！
紧急时：	请快派救护车来！发生交通事故了！有受伤人员！（例如：被夹住了等具体的说明） 请快派救护车来！这有急病患者！（例如：失去意识等具体的说明）
然后陈述：	
所在地：	地点是○町○番地。电话号码是 0 0 0—0 0 0 0，附近有（明显标志）○○。
通报人资讯：	我的姓名是○○

### (2) 报警要打 1 1 0 电话

在遭遇犯罪分子的侵害或看到犯罪分子在活动，或发生了交通事故等的时候，要打 1 1 0 电话。接通电话后，首先说明现场的情况：是事件还是交通事故，有没有受伤人员，发生在什么时候（几分钟以前），地点（事故现场或标志物），犯人（对方）是否还在现场，现在在干什么等。然后请冷静地回答警察按顺序提出的诸如通报者的姓名、使用的电话号码等一些问题。

### ■110 电话的联络例

事件还是交通事故：	被偷东西了！没有人受伤
何时发生：	3分钟前
发生地点：	○○町○○番地。附近有邮局。
犯人的特征：	是骑着○色摩托车的两人团伙，朝着○○方向逃走了。
通报人资讯：	我叫○○，电话号码是○○○-○○○○

### (3) 使用公用电话时的通报方法（紧急的时候，免费）

#### ① 绿色公用电话

有红色紧急通报按钮的电话时：拿起听话器，按红色紧急通报按钮，然后拨打 1 1 0 或 1 1 9。

没有红色紧急通报按钮时：拿起听话器，然后拨打 110 或 119。

#### ② 灰色公用电话

拿起受话器，打 1 1 0 或 1 1 9。

### (4) 使用电子邮件、传真报 110

用电子邮件报 110 邮件地址：<http://saitamall10.jp/>

用传真报 110：0120-264-110

---

## 2 日本的交通规则

### (1) 基本交通规则

- 原则上，行人右侧通行，汽车及自行车左侧通行。
- 汽车、自行车在行使中，要对行人多加注意。
- 遵循交通信号、道路标识等。
- 乘坐汽车时，不仅仅是驾驶席和助手席，就是坐在后面的坐席时也要系好安全带。

### (2) 行人交通规则

- 在没有人行道或道路狭窄的地方，请靠道路的右侧走。
- 在没有交通信号的地方穿越马路时，如附近有横道线时，请利用横道线。
- 夜间最好穿明亮的服装，或配戴发光的東西。

### (3) 自行车交通规则

- 自行车在原则上排成一列在车道左侧行使。
- 在道路的左侧也可以通行。（妨碍步行者情况下除外）
- 在以下情况下自行车可在人行道上行走。
  - ① 有指定道路标志等时；
  - ② 骑车人是未满 13 岁的孩子或是 70 岁以上的老年人、残疾人时；
  - ③ 因车道或交通的状况而不得不利用时。
- 利用人行道时要遵守以下几点
  - ① 如人行道中有指定行车道时，则在指定部分慢慢行驶。
  - ② 如没有指定行车道时，则在靠近车道一侧的边上慢慢行驶。
  - ③ 如在妨害步行者通行的情况下，则要暂时停车。
- 不能酒后骑车、双人乘坐或是并列骑车。
- 不要在撑雨伞、打手机、提着东西时骑车。
- 不要在使用耳机等听不清周围声音的情况下骑车。因为会忽视对周围的交通情况的注意
- 穿越十字路口时，驾驶车辆者要对步行者特别注意，用安全的速度和方法穿越。
- 过道口时，一定要先停车，确认左右的安全之后再行驶。
- 夜晚骑车时必须点灯。
- 未满 13 岁的儿童，监护人要给他们戴上骑车用的安全帽。

### 3 交通事故

#### (1) 在发生交通事故时

- a 若有受伤者，应予以紧急处理，打 119 电话通报，呼叫救护车。在救护车未到达时，要对伤员进行急救。
- b 打 110 电话通报，叫警察，听从警察的指示。
- c 确认对方的姓名、住址、电话号码、驾驶执照、车牌号码、保险公司名称和加入的种类等；
- d 如果有目击者，记下他的联系地址等。
- e 通知所加入的汽车保险公司。

#### (2) 交通事故咨询

埼玉县交通事故咨询所，对有关交通事故的民事咨询、和解、保险金的申请方法、赔偿款的推算等方面提供日语咨询。咨询时间：星期一至五、9:00~17:00（12:00~13:00）除外。受理时间为16:30为止）

详情请向交通事故咨询所或附近的有交通咨询的地域振兴中心问询。

#### 〈交通事故咨询窗口〉

机关名	电话	地址	接待时间
埼玉县交通事故咨询所	048-822-6558 / 048-830-2963	埼玉县庁第 2 办公楼内 埼玉市浦和区高砂3-15-1	9:00~17:00 (12:00~13:00) 除外, 接待时间到16:30为止)
川越比企地域振兴中心	049-244-1424	川越市新宿町1-1-1	星期一至星期五 (节假日除外)
东部地域振兴中心	048-737-0630	春日部市大沼1-76	
北部地域振兴中心	048-521-7300	熊谷市末広3-9-1	

川越地方政府大楼、春日部地方政府大楼、熊谷地方政府大楼每月实施两次出差咨询（面谈则需预约）。详细情况请向交通事故咨询所咨询。

URL: <http://www.pref.saitama.lg.jp/site/soudankyuhu/koutuujikosoudan.html>

---

## 4 防犯对策

### (1) 抢东西

- ① 自行车的前筐一定要罩上防犯罩子
- ② 步行时，手提包要拿在离开车道的一边
- ③ 不要边走路边使用手机、智能手机或是用耳机听音乐
- ④ 要注意从后面接近的摩托车、自行车等

### (2) 孩子的安全

以下几点家长要对孩子反复教育

- ① 不要一个人走路。
- ② 不要随不相识的人走。
- ③ 感到危险时要大声呼救。
- ④ 要告诉家人，在哪儿和谁玩到几点。

### (3) 女性的安全

- ① 不要在黑暗的、行人少的地方行走。
- ② 要随身携带防犯蜂鸣器，并保持随时可使用状态。
- ③ 回家晚的时候，要让家人来接，或乘坐出租汽车。
- ④ 对周围要保持警惕。

### (4) 盗贼

- ① 在家里没有人时，窗户也要在两个地方上锁
- ② 哪怕是外出时间很短，也一定要上锁

URL: <http://www.police.pref.saitama.lg.jp/kenkei/>

## 5 自然灾害

日本是个地震多发的国家。一旦发生大地震时，有因家具倒下而负伤的，还会发生停水、停电、买不到食品和日用品等种种情况。所以为预防万一，平时要做好家庭防灾对策。

### 大地震时的10条防灾注意事项

- 1 平时要做好家具类的倾倒或掉下的防备措施；规定好紧急时家人之间的联络方法、集合地点、避难方法、避难处，紧急时的携带物品★1等事宜。
- 2 确保自身的安全（藏身于结实的书桌或桌子底下）。
- 3 速关上火源、瓦斯的总门(如摇晃很厉害时，立刻离开火源，摇晃停止后再做处理)；
- 4 打开门，确保出口。
- 5 不要慌张地往外跑。
- 6 一旦起火，速灭火(大声向邻居呼救，齐心协力进行初期灭火)。
- 7 不要靠近门窗、墙壁等物。
- 8 要严防受室内的玻璃破片等物的伤害。
- 9 互相帮助，做好应急救护。
- 10 收集正确的信息。

(★1 紧急时的携带物品：急救药品、饮用水、食品、手电筒、蜡烛、火柴、毛毯、小刀、起子、肥皂、毛巾、手套、绳子、衬衣类、卫生纸等。)

- ① 对于地震要有自信（请参阅消防科学综合中心的网页）

该网页把应对地震所应该做的准备、地震发生时应采取什么样的行动等作了归纳。（有日语、英语、韩国朝鲜语、汉语、葡萄牙语）

URL:

[http://www.bousaihaku.com/cgi-bin/hp/index2.cgi?ac1=B934&ac2=&ac3=3907&Page=hpd2\\_view](http://www.bousaihaku.com/cgi-bin/hp/index2.cgi?ac1=B934&ac2=&ac3=3907&Page=hpd2_view)

- ② 减轻灾害所造成危害的要点（埼玉县警察网站）

以下网页登载了为减轻地震所造成的危害的要点、检查家庭安全的表格等。（英语、西班牙语、葡萄牙语、他加禄语、韩国朝鲜语、汉语）

URL:

<http://www.police.pref.saitama.lg.jp/kenkei/saigai/earthquake-foreigner.html>

## (2) 台风

夏季至秋季之间的台风,由于强风和豪雨,会给我们带来很大的损害。在台风的季节到来之前,应整理自家周围的东西以避免被台风吹走,并对房屋进行检修和加固。还要准备好手电筒、蜡烛、携带式收音机、备用电池等,以防停电。

## (3) 灾害时的避难所

各市町村把学校等一些大的建筑物,指定为在发生灾害时而不离家避难的人的避难所。可以向居住地的市町村的《防灾担当科》询问离家最近的避难所。另外,还有一些市町村把标有避难所所在地的地图发放给各家庭。

## (4) 灾害时的外语广播

发生灾害时,下列的电台将用英语等外语广播与受灾、救援有关的信息。

收音机: FM广播76.1MHz、NHK第2频道693kHz

电视: NHK综合电视第1频道的副声音

卫星播出第1、2频道的副声音

## (5) NTT灾害专用留言电话《171》

一旦发生灾害,受灾地区间的电话过于集中,电话不通的状态可能会持续很久。这时候灾害专用留言电话“171”就会帮助你尽快同家人取得联系。直播不用区号的“171”的电话时,简单扼要地说明联系方法。具体的使用方法要按电话里的说明进行。

URL: <http://www.ntt-east.co.jp/saigai/voicel71/index.html> (日语)

[http://www.ntt-east.co.jp/saigai\\_e/voicel71/index.html](http://www.ntt-east.co.jp/saigai_e/voicel71/index.html) (英语)

另外,各行动电话公司亦提供留言板,也有英语版。

### 【docomo】

<http://dengon.docomo.ne.jp/top.cgi> (日)

<http://dengon.docomo.ne.jp/Etop.cgi> (英)

### 【au】

<http://dengon.ezweb.ne.jp/> (日)

<http://dengon.ezweb.ne.jp/E/service.do> (英)

### 【SoftBank】

<http://dengon.softbank.ne.jp/pc-1> (日)

<http://dengon.softbank.ne.jp/pc-e1.jsp> (英)

【WILLCOM】

<http://dengon.willcom-inc.com/dengon/Top.do> (日)

<http://dengon.willcom-inc.com/dengon/Top.do?language=E> (英)

【EMOBILE】

<http://dengon.emnet.ne.jp/> (日)

<http://dengon.emnet.ne.jp/en/service.do> (英)

(6) 收集信息

- ① 埼玉县在县的主页上开设了发布与各种危机管理有关信息的“埼玉县危机管理・灾害情报网站。”

在县内发生灾害时，对被害、救援的状况及县的对应状况等做出迅速的报道。

另外在平时，还提供一些在“万一”的情况下能给大家带来帮助的“小知识”和与危机管理有关联的活动信息。

不仅仅在电脑中，利用手机也可以查看。

希望大家利用！

URL: <http://plaza.rakuten.co.jp/kikisaitama>

- ② 外国人居民灾害支援信息（（一财）自治体国际化协会网页）

在网页中登载有外国人居民灾害支援信息、与灾害支援关联信息的收集和发信的链接。

另外，各地区在对外国人居民进行灾害支援活动和防灾的事列、外国人居民进行的支援活动实例的链接。

URL: <http://www.clair.or.jp/tabunka/shinsai/infolink.html>

- ③ 对放射性物质等的对应（埼玉县环境政策课网站）

县对空气、水及食品等的放射线的辐射量、放射线物质的影响做定期的测定和检查。检查结果公布在县的网站上（健康咨询窗口也有链接）。

URL: <http://www.pref.saitama.lg.jp/page/housyasen-sokuteikekka.html>