

感染症患者発生情報（週報）

埼玉県内情報 2020 年 第 18 週（4月27日~5月3日）

< 全数把握対象疾患の患者情報 >

一類及び二類（結核を除く）感染症	報告なし
指定感染症 新型コロナウイルス感染症	79 人 類型 患者 76 人、無症状病原体保有者 3 人
三類感染症	報告なし
四類感染症 レジオネラ症	1 人 病型 肺炎型
五類感染症 アメーバ赤痢	1 人 病型 腸管アメーバ症
カルバペネム耐性腸内細菌科細菌感染症	1 人 菌種 <i>Klebsiella</i> sp.
後天性免疫不全症候群	1 人 病型 無症状病原体保有者
百日咳	2 人 年齢階級 20 歳代 1 人、30 歳代 1 人

< 定点把握対象疾患の患者情報 >

今週の報告定点数は通常より少なく、インフルエンザ定点（小児科及び内科）が 217 カ所（指定定点数 258）、小児科定点が 137 カ所（指定定点数 163）、眼科定点は 35 カ所（指定定点数 41）であった。

小児科及び内科定点報告疾患の定点当たり報告数は、例年並み以下の状況が続いている。眼科定点報告疾患では、**流行性角結膜炎** 4 人の報告があった。基幹定点報告疾患では、**無菌性髄膜炎** 1 人、**マイコプラズマ肺炎** 1 人の報告があった。

- この情報に関する御質問・御意見等がございましたら、衛生研究所 感染症情報担当者会議(感染症疫学情報担当)
 TEL: 0493-59-9325 FAX: 0493-59-9613 e-mail: p5349952@pref.saitama.lg.jp まで御連絡ください。
- 全国の感染症発生動向に関する情報は、国立感染症研究所の感染症疫学センターホームページ(URL: <http://www.nih.go.jp/niid/ja/from-idsch.html>) で御覧になれます。

注目すべき疾患

- 新型コロナウイルス感染症 -

以下は、診断日を基準に集計したものです。

表 年齢階級別週別届出数（第1週～第18週）

	10歳未満	10歳代	20歳代	30歳代	40歳代	50歳代	60歳代	70歳代	80歳以上	合計	累計
第1～13週	2	5	11	8	15	18	15	7	5	86	86
第14週	2	3	28	10	16	29	6	4	4	102	188
第15週	2	7	32	24	49	52	30	24	17	237	425
第16週	4	2	33	30	37	48	40	29	23	246	671
第17週	2	3	19	16	33	22	13	24	21	153	824
第18週	2	2	8	13	13	15	1	7	15	76	900

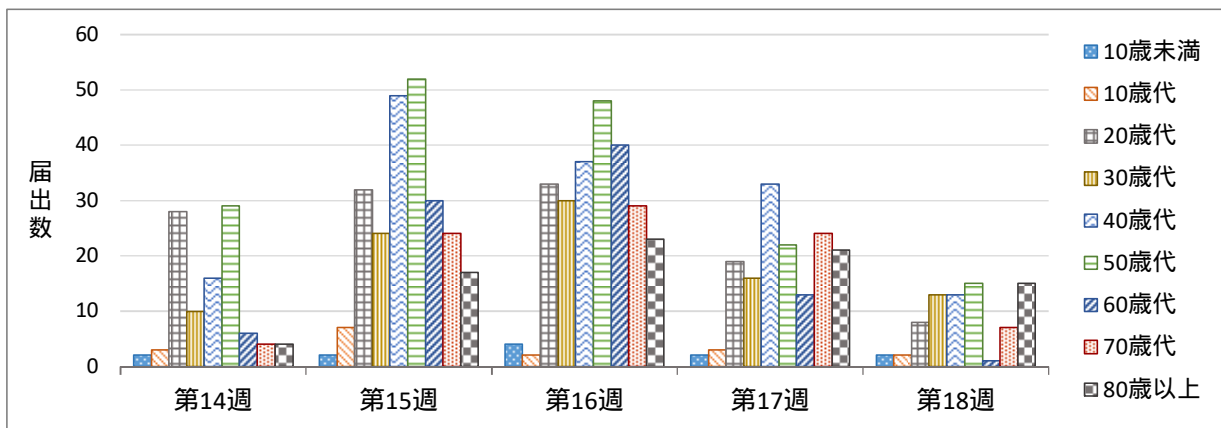


図1 年齢階級別週別届出数（第14週～第18週）

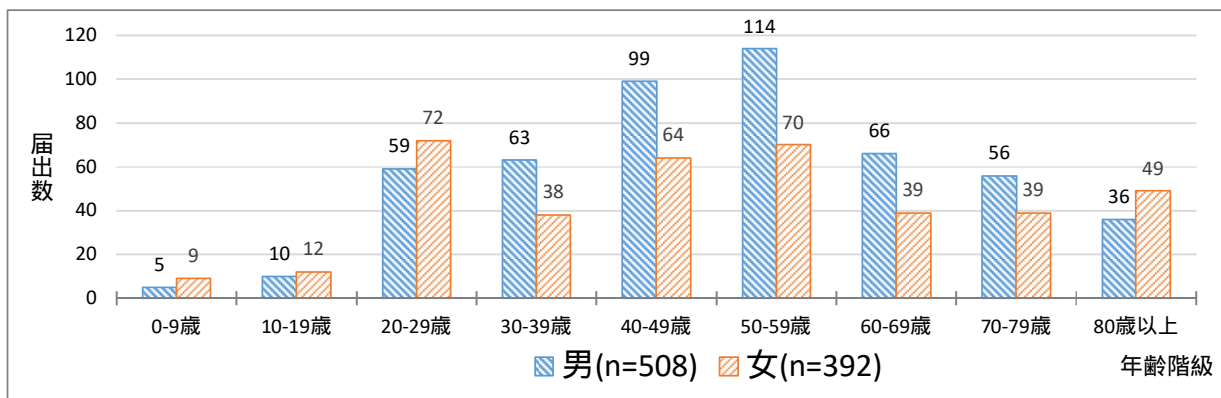


図2 年齢階級別性別届出数（第1週～第18週）

患者の詳細情報については、県ホームページ「新型コロナウイルス感染症の県内の発生状況」(<https://www.pref.saitama.lg.jp/a0701/covid19/jokyo.html>)内の「陽性確認者一覧」をご覧ください。

感染症発生状況(全数把握対象疾患)
(第18週)

(2020年5月7日 15:00集計)

	今週 届出	累 計		今週 届出	累 計
一類感染症					
エボラ出血熱			ペスト		
クリミア・コンゴ出血熱			マールブルグ病		
痘そう			ラッサ熱		
南米出血熱					
二類感染症					
急性灰白髄炎			中東呼吸器症候群(MERS)		
結核 * 1	-	-	鳥インフルエンザ(H5N1)		
ジフテリア			鳥インフルエンザ(H7N9)		
重症急性呼吸器症候群(SARS)					
三類感染症					
コレラ			腸チフス		
細菌性赤痢		5	パラチフス		
腸管出血性大腸菌感染症		12			
四類感染症					
E型肝炎		14	東部ウマ脳炎		
ウエストナイル熱			鳥インフルエンザ(H5N1及びH7N9を除く)		
A型肝炎		2	ニパウイルス感染症		
エキノコックス症			日本紅斑熱		
黄熱			日本脳炎		
オウム病			ハンタウイルス肺症候群		
オムスク出血熱			Bウイルス病		
回帰熱			鼻疽		
キャサナル森林病			ブルセラ症		
Q熱			ベネズエラウマ脳炎		
狂犬病			ヘンドラウイルス感染症		
コクシジオイデス症			発しんチフス		
サル痘			ポツリヌス症		
ジカウイルス感染症		1	マラリア		
重症熱性血小板減少症候群			野兔病		
腎症候性出血熱			ライム病		
西部ウマ脳炎			リッサウイルス感染症		
ダニ媒介脳炎			リフトバレー熱		
炭疽			類鼻疽		
チクングニア熱			レジオネラ症	1	22
つつが虫病			レプトスピラ症		
デング熱		2	ロッキー山紅斑熱		
五類感染症					
アメーバ赤痢	1	10	侵襲性肺炎球菌感染症		34
ウイルス性肝炎(E型・A型を除く)		2	水痘(入院例に限る)		7
カルバペネム耐性腸内細菌科細菌感染症	1	21	先天性風しん症候群		
急性弛緩性麻痺(急性灰白髄炎を除く)		1	梅毒		41
急性脳炎		15	播種性クリプトコックス症		1
クリプトスポリジウム症			破傷風		
クロイツフェルト・ヤコブ病			バンコマイシン耐性黄色ブドウ球菌感染症		
劇症型溶血性レンサ球菌感染症		14	バンコマイシン耐性腸球菌感染症		1
後天性免疫不全症候群	1	7	百日咳	2	84
ジアルジア症			風しん		3
侵襲性インフルエンザ菌感染症		6	麻しん		
侵襲性髄膜炎菌感染症		2	薬剤耐性アシネトバクター感染症		
指定感染症			新型コロナウイルス感染症 * 2	79	900

累計は診断日で集計

* 1 結核は月単位で集計、別に掲載します。

* 2 チャーター便による帰国邦人(その濃厚接触者を含む)4人を含みます。なお、記者発表資料等については、県ホームページ「新型コロナウイルス感染症の県内の発生状況」

(<https://www.pref.saitama.lg.jp/a0701/covid19/jokyo.html>)内の「陽性確認者一覧」を参照してください。

感染症発生動向調査 週情報 (2020年第18週) 保健所別 4月27日~5月3日

保健所	インフルエンザ # 1		RSウイルス感染症		咽頭結膜熱		週情報		報告患者数		保健所別		急性出血性結膜炎		流行性角結膜炎		細菌性髄膜炎 # 2		無菌性髄膜炎		マイコプラズマ肺炎		クラミジア肺炎 # 3		感染性胃腸炎(入院)	
	報告数	発生数	報告数	発生数	報告数	発生数	報告数	発生数	水痘	手足口病	伝染性紅斑	突発性発しん	ヘルパンギーナ	流行性耳下腺炎	急性出血性結膜炎	流行性角結膜炎	細菌性髄膜炎 # 2	無菌性髄膜炎	マイコプラズマ肺炎	クラミジア肺炎 # 3	感染性胃腸炎(入院)	報告数	発生数			
全	1	1	0.01	0.02	3	64	147	11	11	6	53	1	8	4	0.11	0.09	1	1	0.09	0.09	1	1	1	1	1	1
朝	-	-	-	-	-	6	10	2	-	-	12	-	-	-	-	-	-	-	-	-	-	-	-	-	-	-
鴻	-	-	-	-	-	3	13	-	-	2	5	-	1	-	-	-	-	-	-	-	-	-	-	-	-	-
東	-	-	-	-	-	4	5	-	-	-	1	-	-	-	-	-	-	-	-	-	-	-	-	-	-	-
松	-	-	-	-	-	1.00	1.25	-	-	-	0.25	-	-	-	-	-	-	-	-	-	-	-	-	-	-	-
山	-	-	-	-	-	-	-	-	-	-	-	-	-	-	-	-	-	-	-	-	-	-	-	-	-	-
秩	-	-	-	-	-	-	1	-	2	-	1	-	1	-	-	-	-	-	-	-	-	-	-	-	-	-
父	-	-	-	-	-	-	0.33	-	0.67	-	0.33	-	0.33	-	-	-	-	-	-	-	-	-	-	-	-	-
本	-	-	-	-	-	-	-	1	-	-	1	-	-	-	-	-	-	-	-	-	-	-	-	-	-	-
庄	-	-	-	-	-	-	-	-	0.25	-	0.25	-	-	-	-	-	-	-	-	-	-	-	-	-	-	-
谷	-	-	-	-	-	4	20	1	3	-	-	-	-	-	-	-	-	-	-	-	-	-	-	-	-	-
熊	-	-	-	-	-	0.50	2.50	0.13	0.38	-	-	-	-	-	-	-	-	-	-	-	-	-	-	-	-	-
加	-	-	-	-	-	-	-	-	-	-	-	-	-	-	-	-	-	-	-	-	-	-	-	-	-	-
須	-	-	-	-	-	-	-	-	-	-	-	-	-	-	-	-	-	-	-	-	-	-	-	-	-	-
日	1	-	-	-	-	4	4	-	3	1	4	-	1	-	-	2.00	-	-	-	-	-	-	-	-	-	-
春	0.11	-	-	-	-	0.80	0.80	-	0.60	0.20	0.80	-	0.20	-	-	-	-	-	-	-	-	-	-	-	-	-
幸	-	-	-	-	-	5	2	1	1	1	4	-	1	-	-	-	-	-	-	-	-	-	-	-	-	-
手	-	-	-	-	-	0.63	0.25	0.13	0.13	0.13	0.50	-	0.13	-	-	-	-	-	-	-	-	-	-	-	-	-
坂	-	-	-	-	-	2	6	-	-	-	-	-	-	-	-	-	-	-	-	-	-	-	-	-	-	-
戸	-	-	-	-	-	0.40	1.20	-	-	-	-	-	-	-	-	-	-	-	-	-	-	-	-	-	-	-
加	-	-	-	-	-	1	6	-	-	-	2	-	-	-	-	-	-	-	-	-	-	-	-	-	-	-
草	-	-	-	-	-	0.20	1.20	-	-	-	0.40	-	-	-	-	-	-	-	-	-	-	-	-	-	-	-
山	-	-	-	-	1	7	13	2	-	-	1	-	2	-	-	-	-	-	-	-	-	-	-	-	-	-
狭	-	-	-	-	0.10	0.70	1.30	0.20	-	-	0.10	-	0.20	-	-	-	-	-	-	-	-	-	-	-	-	-
南	-	-	-	-	-	7	12	-	-	-	3	-	-	-	-	-	-	-	-	-	-	-	-	-	-	-
部	-	-	-	-	-	1.75	3.00	-	-	-	0.75	-	-	-	-	-	-	-	-	-	-	-	-	-	-	-
川	-	-	-	-	-	6	2	2	-	-	1	1	1	-	-	-	-	-	-	-	-	-	-	-	-	-
越	-	-	-	-	-	0.75	0.25	0.25	-	-	0.13	0.13	0.13	-	-	-	-	-	-	-	-	-	-	-	-	-
市	-	-	-	-	1	2	1	-	-	1	3	-	-	-	-	-	-	-	-	-	-	-	-	-	-	-
越	-	-	-	-	0.14	0.29	0.14	-	-	0.14	0.43	-	-	-	-	-	-	-	-	-	-	-	-	-	-	-
谷	-	-	-	-	1	10	22	1	-	1	5	-	-	-	-	-	-	-	-	-	-	-	-	-	-	-
川	-	-	-	-	0.08	0.83	1.83	0.08	-	0.08	0.42	-	-	-	-	-	-	-	-	-	-	-	-	-	-	-
口市	-	-	-	-	-	3	30	1	2	-	10	-	1	-	-	-	-	-	-	-	-	-	-	-	-	-
さい	-	-	-	-	-	0.14	1.43	0.05	0.10	-	0.48	-	0.05	-	-	-	-	-	-	-	-	-	-	-	-	-
いた	-	-	-	-	-	-	-	-	-	-	-	-	-	-	-	-	-	-	-	-	-	-	-	-	-	-
ま	-	-	-	-	-	-	-	-	-	-	-	-	-	-	-	-	-	-	-	-	-	-	-	-	-	-
市	-	-	-	-	-	-	-	-	-	-	-	-	-	-	-	-	-	-	-	-	-	-	-	-	-	-
定	-	-	-	-	-	-	-	-	-	-	-	-	-	-	-	-	-	-	-	-	-	-	-	-	-	-
点	-	-	-	-	-	-	-	-	-	-	-	-	-	-	-	-	-	-	-	-	-	-	-	-	-	-
数	-	-	-	-	-	-	-	-	-	-	-	-	-	-	-	-	-	-	-	-	-	-	-	-	-	-

(- : 0.00) #1 鳥インフルエンザを除く #2 真菌性を含む #3 オウム病を除く 5月 7日 15:00 集計

感染症発生動向調査週情報 報告患者数 年齢別 (2020年第18週 4月27日～5月3日)

	合計		-6ヵ月		12ヵ月		1歳		2歳		3歳		4歳		5歳		6歳		7歳		8歳		9歳		10-14		15-19		20-29		30-39		40-49		50-59		60-69		70-79		80～							
	1	-	-	-	-	-	-	-	-	-	-	-	-	-	-	-	-	-	-	-	-	-	-	-	-	-	-	-	-	-	-	-	-	-	-	-	-	-	-	-	-							
インフルエンザ #1	1	-	-	-	-	-	-	-	-	-	-	-	-	-	-	-	-	-	-	-	-	-	-	-	1	-	-	-	-	-	-	-	-	-	-	-	-	-	-	-	-	-						
RSウイルス感染症	1	-	-	1	-	-	-	-	-	-	-	-	-	-	-	-	-	-	-	-	-	-	-	-	-	-	-	-	-	-	-	-	-	-	-	-	-	-	-	-	-	-	-					
咽頭結膜熱	3	-	-	1	1	-	1	-	-	-	-	-	-	-	-	-	-	-	-	-	-	-	-	-	-	-	-	-	-	-	-	-	-	-	-	-	-	-	-	-	-	-	-	-				
A群溶血性レンサ球菌咽頭炎	64	-	-	3	5	8	9	7	8	2	3	5	7	1	6																																	
感染性胃腸炎	147	2	12	15	15	13	12	14	8	5	8	5	11	3	24																																	
水痘	11	-	-	-	2	4	3	-	-	-	-	-	2	-	-																																	
手足口病	11	-	1	4	1	3	-	-	-	-	-	1	-	-	-																																	
伝染性紅斑	6	-	-	1	-	-	2	-	1	-	1	-	-	-	-																																	
突発性発しん	53	-	14	28	7	3	1	-	-	-	-	-	-	-	-																																	
ヘルパンギーナ	1	-	-	1	-	-	-	-	-	-	-	-	-	-	-																																	
流行性耳下腺炎	8	-	-	-	1	-	1	-	2	1	1	1	-	-	-																																	
急性出血性結膜炎	-	-	-	-	-	-	-	-	-	-	-	-	-	-	-																																	
流行性角結膜炎	4	-	-	-	-	-	-	-	-	-	-	-	-	1	-																																	
細菌性髄膜炎 #3	-	-	-	-	-	-	-	-	-	-	-	-	-	-	-																																	
無菌性髄膜炎	1	-	-	-	-	-	-	-	-	1	-	-	-	-	-																																	
マイコプラズマ肺炎	1	-	1	-	-	-	-	-	-	-	-	-	-	-	-																																	
クラミジア肺炎 #4	-	-	-	-	-	-	-	-	-	-	-	-	-	-	-																																	
ロタウイルス感染症	-	-	-	-	-	-	-	-	-	-	-	-	-	-	-																																	
インフルエンザ(入院)	-	-	-	-	-	-	-	-	-	-	-	-	-	-	-																																	

表中の数値は各定点からの報告数 (- : 0)

#1 鳥インフルエンザを除く

#2 真菌性を含む

#3 オウム病を除く

全国・関東情報

第16週 (4月13日～4月19日)

令和2年5月8日

<全国情報>

インフルエンザ: 定点当たり報告数は第5週以降減少が続いている。都道府県別の上位3位は岩手県(0.86)、青森県(0.43)、富山県(0.25)である。基幹定点からのインフルエンザ入院サーベイランスにおける報告数は9例と前週と比較して減少し、7県から報告があった。

小児科定点報告疾患(主なもの): RSウイルス感染症の定点当たり報告数は第9週以降減少が続いている。都道府県別の上位3位は宮城県(0.36)、三重県(0.27)、福井県(0.26)、佐賀県(0.26)である。咽頭結膜熱の定点当たり報告数は第11週以降減少が続いている。都道府県別の上位3位は長崎県(0.66)、鹿児島県(0.64)、宮崎県(0.60)である。A群溶血性レンサ球菌咽頭炎の定点当たり報告数は第9週以降減少が続いている。都道府県別の上位3位は新潟県(4.09)、鳥取県(3.32)、長崎県(2.95)である。感染性胃腸炎の定点当たり報告数は第5週以降減少が続いている。都道府県別の上位3位は鹿児島県(4.26)、愛媛県(3.78)、島根県(3.30)である。手足口病の定点当たり報告数は横ばいであった。都道府県別の上位3位は熊本県(0.40)、奈良県(0.35)、秋田県(0.26)である。伝染性紅斑の定点当たり報告数は3週連続で減少した。都道府県別の上位3位は大分県(0.58)、福井県(0.43)、鹿児島県(0.38)である。ヘルパンギーナの定点当たり報告数は減少した。都道府県別の上位3位は佐賀県(0.30)、福岡県(0.16)、沖縄県(0.12)である。流行性耳下腺炎の定点当たり報告数は増加した。都道府県別の上位3位は岡山県(0.19)、福岡県(0.17)、広島県(0.13)である。

基幹定点報告疾患: マイコプラズマ肺炎の定点当たり報告数は減少した。都道府県別の上位3位は新潟県(0.69)、宮城県(0.50)、長崎県(0.50)、栃木県(0.43)である。感染性胃腸炎(ロタウイルスに限る)の定点当たり報告数は増加した。5県から6例報告があり、年齢別では1～4歳(3例)、5～9歳(3例)であった。

Infectious Diseases Weekly Report Japan 2020年 第16週(4月13日～4月19日): 通巻第22巻 第16号 より

2020年 16週

	全国	関東地域	茨城県	栃木県	群馬県	埼玉県	千葉県	東京都	神奈川県
インフルエンザ #1	報告数	235	16	2	-	3	4	4	3
	定点当たり	0.05	0.01	0.02	-	0.03	0.02	0.02	0.01
RSウイルス感染症	報告数	247	31	6	2	2	5	4	10
	定点当たり	0.08	0.03	0.08	0.04	0.04	0.03	0.03	0.01
咽頭結膜熱	報告数	421	47	5	-	3	14	4	10
	定点当たり	0.13	0.05	0.07	-	0.06	0.09	0.03	0.04
A群溶血性レンサ球菌咽頭炎	報告数	3,420	707	81	32	53	111	148	146
	定点当たり	1.09	0.75	1.08	0.67	0.98	0.70	1.11	0.53
感染性胃腸炎	報告数	4,647	988	91	33	73	191	106	237
	定点当たり	1.48	1.05	1.21	0.69	1.35	1.21	0.80	1.01
水痘	報告数	484	152	13	10	9	32	16	25
	定点当たり	0.15	0.16	0.17	0.21	0.17	0.20	0.12	0.18
手足口病	報告数	163	23	1	-	1	8	1	5
	定点当たり	0.05	0.02	0.01	-	0.02	0.05	0.01	0.02
伝染性紅斑	報告数	380	46	9	7	3	3	9	11
	定点当たり	0.12	0.05	0.12	0.15	0.06	0.02	0.07	0.02
突発性発しん	報告数	1,019	258	8	24	14	45	36	60
	定点当たり	0.32	0.27	0.11	0.50	0.26	0.28	0.27	0.28
ヘルパンギーナ	報告数	63	8	1	-	1	1	-	3
	定点当たり	0.02	0.01	0.01	-	0.02	0.01	-	0.01
流行性耳下腺炎	報告数	158	42	3	1	-	15	6	6
	定点当たり	0.05	0.04	0.04	0.02	-	0.09	0.05	0.04
急性出血性結膜炎	報告数	7	3	-	-	-	3	-	-
	定点当たり	0.01	0.01	-	-	-	0.07	-	-
流行性角結膜炎	報告数	132	48	9	1	-	11	8	15
	定点当たり	0.19	0.23	0.53	0.08	-	0.26	0.24	0.11
細菌性髄膜炎 #2	報告数	12	2	-	-	-	1	-	1
	定点当たり	0.03	0.02	-	-	-	0.09	-	0.04
無菌性髄膜炎	報告数	5	2	-	-	-	-	-	1
	定点当たり	0.01	0.02	-	-	-	-	-	0.04
マイコプラズマ肺炎	報告数	85	15	3	3	2	1	-	1
	定点当たり	0.18	0.18	0.25	0.43	0.22	0.09	-	0.09
クラミジア肺炎 #3	報告数	3	2	-	-	-	-	-	2
	定点当たり	0.01	0.02	-	-	-	-	-	0.08
感染性胃腸炎(ロタウイルス)	報告数	6	2	1	-	-	-	-	1
	定点当たり	0.01	0.02	0.08	-	-	-	-	0.09

#1 鳥インフルエンザを除く

#2 真菌性を含む

#3 オウム病を除く

(-0.00)

感染症発生動向調査 2020年

- [感染症の流行状況 2020年 第1週](#)
- [感染症の流行状況 2020年 第2週](#)
- [感染症の流行状況 2020年 第3週](#)
- [感染症の流行状況 2020年 第4週](#)
- [感染症の流行状況 2020年 第5週](#)
- [感染症の流行状況 2020年 第6週](#)
- [感染症の流行状況 2020年 第7週](#)
- [感染症の流行状況 2020年 第8週](#)
- [感染症の流行状況 2020年 第9週](#)
- [感染症の流行状況 2020年 第10週](#)
- [感染症の流行状況 2020年 第11週](#)
- [感染症の流行状況 2020年 第12週](#)
- [感染症の流行状況 2020年 第13週](#)
- [感染症の流行状況 2020年 第14週](#)
- [感染症の流行状況 2020年 第15週](#)
- [感染症の流行状況 2020年 第16週](#)
- [感染症の流行状況 2020年 第17週](#)

感染症の流行状況 2020年 第18週

2020年第18週（4月27日～5月3日）の要点 令和2年5月8日

定点把握対象疾患の定点当たり報告数は、例年並み以下でした。引き続き、外出後の手洗い・うがいとともに、十分な休養をとるよう心がけてください。また、お子さんの体調がすぐれない時は、医療機関に電話で相談の上、早目に受診してください。

- [インフルエンザに関する情報の掲載ページへ](#)
- [COVID-19\(新型コロナウイルス感染症\)に関する情報の掲載ページへ](#)
- [麻疹及び風しんに関する情報の掲載ページへ](#)

感染症流行状況

疾患	推移	流行状況	疾患	推移	流行状況
インフルエンザ	→	★	伝染性紅斑（りんご病）	→	★
RSウイルス感染症	→	★	突発性発しん	→	★
咽頭結膜熱（プール熱）	→	★	ヘルパンギーナ	→	★
A群溶血性レンサ球菌咽頭炎	→	★	流行性耳下腺炎（おたふくかぜ）	→	★
感染性胃腸炎	→	★	急性出血性結膜炎	→	★
水痘（みずぼうそう）	→	★	流行性角結膜炎	→	★
手足口病	→	★			

*1.推移、流行状況は、県内全域の傾向です。*2.推移は2週間前からの傾向を示します。（→:増減無し、↑:増加、↓:減少）*3.流行状況は今週の流行を示します。（小さい←★、★★、★★★★→大きい）

疾患名をクリックすると、各疾患の流行状況のグラフがご覧いただけます。

全国の感染症発生動向状況については、国立感染症研究所のホームページ「[感染症疫学センター](#)」でご覧になれます。

この情報は毎週水曜日に更新する予定です。ただし、祝日等により変更の場合もあります。



埼玉県のマスコット コバトン