

# 平成28年度 埼玉県政世論調査 中間報告（速報）

## 〔 目 次 〕

### 1 定期調査「生活意識」

(1) 昨年と比べた暮らし向き	...	1
(1 - 1) 暮らし向きが苦しくなった理由	...	2
(2) 生活の程度	...	4
(3) 生活全体の満足度	...	5

### 2 定期調査「県政への要望」

昭和 43 年度の第 1 回調査以降おおむね継続して実施

(1) 県政への要望	...	6
(2) 10 年間の推移（平成 19 年度～平成 28 年度）	...	9

#### 【調査のあらまし】

調査期間：平成28年7月8日（金）から31日（日）まで  
調査対象：県内にお住まいの満18歳以上の男女3,000人  
抽出方法：住民基本台帳による層化二段無作為抽出法  
調査方法：調査員による個別面接聴取法  
回収率：72.5%（2,175 / 3,000）対前年度比 + 0.6ポイント

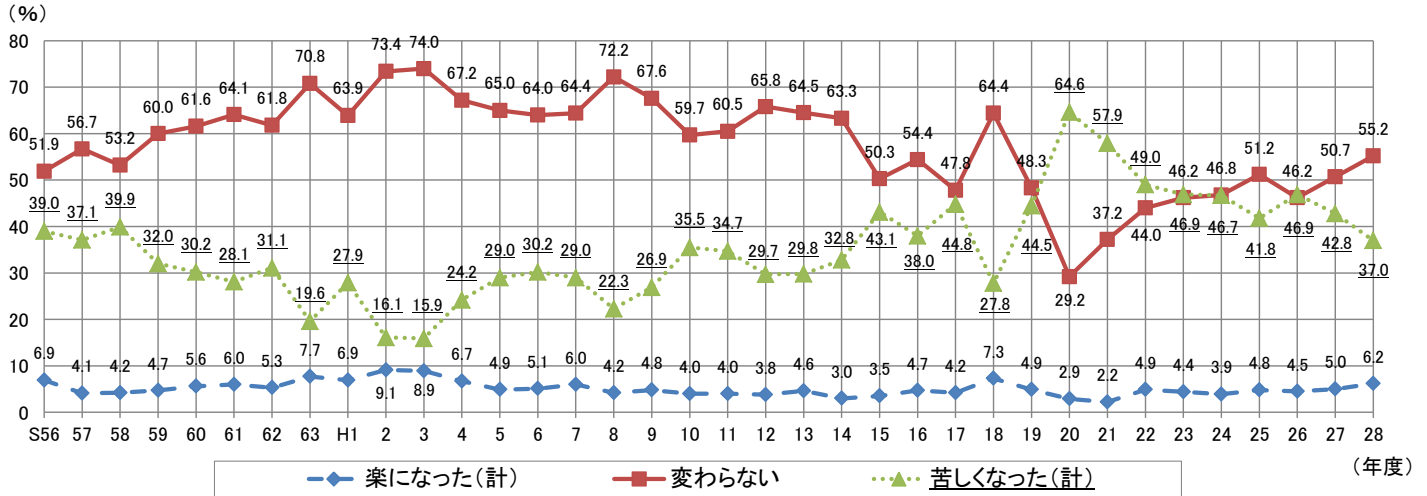
調査結果は、全体、地域別、性別、年代別、性・年代別及び経年比較を発表しています。  
課題調査などを含めた最終的な調査結果（報告書）は11月下旬に公表を予定しています。

本調査についてのお問い合わせ先  
埼玉県県民生活部広聴広報課 広聴・知事への提言担当  
電話 048 - 830 - 2850（直通）

# 1 定期調査「生活意識」

## (1) 昨年と比べた暮らし向き

### ■ 経年比較



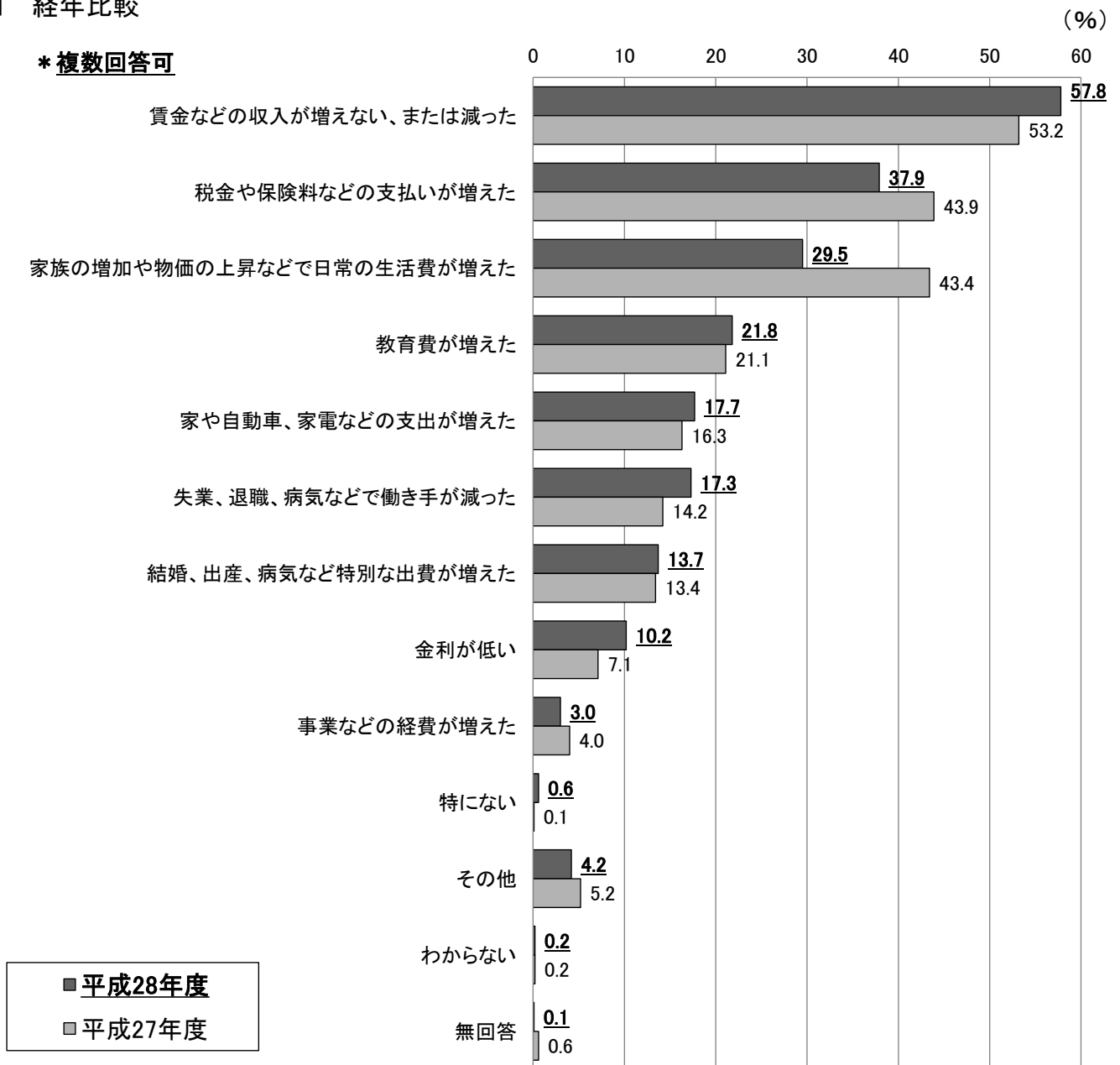
### ■ 地域別／性別／年代別／性・年代別

	(調査数)	暮らし向き (%)						無回答 (%)	
		な楽つた	な楽少つた	な苦少つした	な苦つした	な変いから	なわいから	(計)つた	(計)つした
<b>【全体】</b>	2,175	1.1	5.1	21.7	15.3	55.2	1.6	6.2	37.0
<b>【地域別】</b>									
南部	225	1.3	7.6	16.0	16.9	56.4	1.8	8.9	32.9
南西部	177	1.1	4.0	19.2	16.9	58.2	0.6	5.1	36.1
東部	352	1.7	5.1	19.9	16.5	55.4	1.4	6.8	36.4
さいたま	408	1.7	5.4	21.6	10.3	59.6	1.5	7.1	31.9
県央	164	-	4.9	27.4	12.8	54.9	-	4.9	40.2
川越比企	241	1.2	6.2	21.6	16.6	51.5	2.9	7.4	38.2
西部	236	0.4	5.5	25.0	17.8	49.6	1.7	5.9	42.8
利根	192	0.5	3.1	24.5	13.0	55.7	3.1	3.6	37.5
北部	148	-	4.1	23.0	18.9	52.7	1.4	4.1	41.9
秩父	32	3.1	-	18.8	25.0	53.1	-	3.1	43.8
<b>【性別】</b>									
男性	1,105	1.4	4.6	20.4	16.6	55.7	1.4	6.0	37.0
女性	1,070	0.8	5.7	23.0	13.9	54.8	1.8	6.5	36.9
<b>【年代別】</b>									
18・19歳	26	-	3.8	11.5	7.7	61.5	15.4	3.8	19.2
20歳代	162	3.7	11.7	8.6	9.9	63.6	2.5	15.4	18.5
30歳代	279	0.7	5.7	21.9	12.5	56.3	2.9	6.4	34.4
40歳代	495	0.6	6.1	21.8	16.6	53.9	1.0	6.7	38.4
50歳代	357	0.8	7.6	22.1	15.4	52.7	1.4	8.4	37.5
60歳代	465	1.9	3.0	24.7	16.3	52.9	1.1	4.9	41.0
70歳以上	391	0.3	1.3	23.3	16.9	57.3	1.0	1.6	40.2
<b>【性・年代別】</b>									
男性 18・19歳	17	-	5.9	11.8	11.8	64.7	5.9	5.9	23.6
男性 20歳代	84	6.0	9.5	10.7	10.7	60.7	2.4	15.5	21.4
男性 30歳代	143	0.7	5.6	21.0	13.3	56.6	2.8	6.3	34.3
男性 40歳代	260	1.2	6.5	20.4	16.5	54.6	0.8	7.7	36.9
男性 50歳代	184	1.1	3.8	22.8	21.2	50.0	1.1	4.9	44.0
男性 60歳代	230	1.7	3.5	19.6	19.6	54.3	1.3	5.2	39.2
男性 70歳以上	187	-	1.1	23.5	13.9	60.4	1.1	1.1	37.4
女性 18・19歳	9	-	-	11.1	-	55.6	33.3	-	11.1
女性 20歳代	78	1.3	14.1	6.4	9.0	66.7	2.6	15.4	15.4
女性 30歳代	136	0.7	5.9	22.8	11.8	55.9	2.9	6.6	34.6
女性 40歳代	235	-	5.5	23.4	16.6	53.2	1.3	5.5	40.0
女性 50歳代	173	0.6	11.6	21.4	9.2	55.5	1.7	12.2	30.6
女性 60歳代	235	2.1	2.6	29.8	13.2	51.5	0.9	4.7	43.0
女性 70歳以上	204	0.5	1.5	23.0	19.6	54.4	1.0	2.0	42.6

## (1-1) 暮らし向きが苦しくなった理由

### ■ 経年比較

\* 複数回答可



H28 n=803 M. T. =1, 718  
 H27 n=924 M. T. =2, 054  
 n : 調査数  
 M. T. : 複数回答の設問の回答計

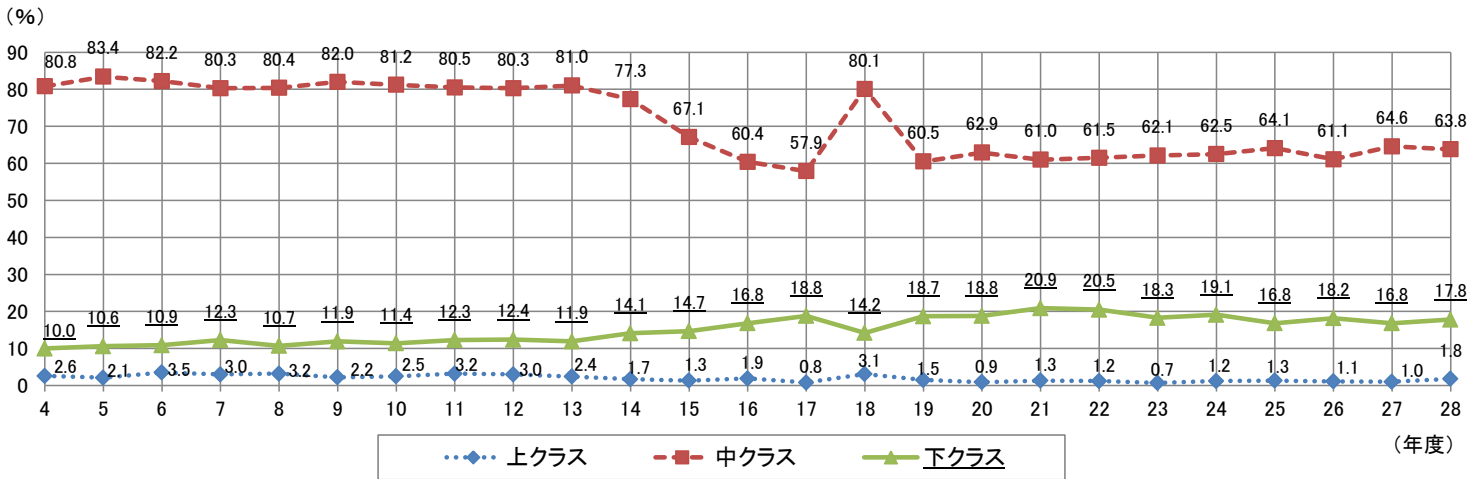
■ 地域別／性別／年代別／性・年代別

(%)

	調査数 (n)	賃金などの収入が増えない、または減った	税金や保険料などの支払いが増えた	家族の増加や物価の上昇などで日常の生活費が増えた	教育費が増えた	家や自動車、家電などの支出が増えた	失業、退職、病気などで働き手が減った	結婚、出産、病気など特別な出費が増えた	金利が低い	事業などの経費が増えた	その他	特になし	わからない	無回答
【全体】	803	57.8	37.9	29.5	21.8	17.7	17.3	13.7	10.2	3.0	4.2	0.6	0.2	0.1
【地域別】														
南 部	74	66.2	37.8	20.3	21.6	16.2	18.9	14.9	5.4	1.4	4.1	1.4	-	-
南 西 部	64	54.7	37.5	32.8	18.8	9.4	18.8	15.6	7.8	1.6	3.1	-	-	-
東 部	128	59.4	27.3	23.4	20.3	12.5	19.5	12.5	7.8	5.5	4.7	1.6	-	0.8
さいたま	130	58.5	33.1	32.3	25.4	19.2	11.5	10.8	6.9	3.1	5.4	0.8	0.8	-
県 央	66	39.4	33.3	30.3	22.7	13.6	22.7	13.6	10.6	1.5	4.5	-	-	-
川越比企	92	58.7	53.3	30.4	22.8	21.7	22.8	14.1	16.3	4.3	4.3	1.1	-	-
西 部	101	61.4	42.6	37.6	26.7	23.8	14.9	18.8	15.8	3.0	5.0	-	1.0	-
利 根	72	61.1	33.3	29.2	18.1	18.1	12.5	12.5	11.1	1.4	5.6	-	-	-
北 部	62	56.5	54.8	27.4	12.9	19.4	17.7	14.5	11.3	3.2	-	-	-	-
秩 父	14	50.0	14.3	35.7	28.6	35.7	14.3	-	7.1	-	-	-	-	-
【性別】														
男 性	408	62.5	39.0	28.7	21.8	16.9	18.1	12.3	8.3	4.7	3.2	0.2	0.2	-
女 性	395	52.9	36.7	30.4	21.8	18.5	16.5	15.2	12.2	1.3	5.3	1.0	0.3	0.3
【年代別】														
18・19 歳	5	60.0	20.0	60.0	60.0	-	20.0	20.0	-	20.0	20.0	-	-	-
20 歳代	30	63.3	56.7	30.0	6.7	30.0	6.7	10.0	-	-	3.3	-	-	-
30 歳代	96	61.5	30.2	40.6	35.4	15.6	6.3	17.7	6.3	1.0	2.1	-	-	-
40 歳代	190	56.3	37.4	33.2	50.0	20.5	15.3	6.8	5.3	3.2	3.7	0.5	-	-
50 歳代	134	69.4	38.1	27.6	24.6	17.2	17.2	13.4	10.4	4.5	3.7	-	-	-
60 歳代	191	59.2	38.2	25.7	3.7	17.8	24.6	15.7	15.7	3.7	4.7	0.5	0.5	0.5
70 歳以上	157	44.6	39.5	23.6	0.6	14.0	19.7	17.8	14.0	1.9	5.7	1.9	0.6	-
【性・年代別】														
男性 18・19 歳	4	75.0	25.0	75.0	75.0	-	-	25.0	-	25.0	25.0	-	-	-
20 歳代	18	55.6	66.7	33.3	5.6	33.3	5.6	-	-	-	5.6	-	-	-
30 歳代	49	75.5	30.6	34.7	24.5	12.2	6.1	16.3	8.2	2.0	2.0	-	-	-
40 歳代	96	55.2	36.5	30.2	47.9	15.6	17.7	9.4	3.1	5.2	3.1	-	-	-
50 歳代	81	75.3	40.7	27.2	25.9	18.5	14.8	13.6	11.1	6.2	1.2	-	-	-
60 歳代	90	66.7	33.3	21.1	6.7	20.0	28.9	13.3	13.3	5.6	3.3	-	-	-
70 歳以上	70	44.3	47.1	30.0	-	12.9	21.4	12.9	8.6	2.9	4.3	1.4	1.4	-
女性 18・19 歳	1	-	-	-	-	-	100.0	-	-	-	-	-	-	-
20 歳代	12	75.0	41.7	25.0	8.3	25.0	8.3	25.0	-	-	-	-	-	-
30 歳代	47	46.8	29.8	46.8	46.8	19.1	6.4	19.1	4.3	-	2.1	-	-	-
40 歳代	94	57.4	38.3	36.2	52.1	25.5	12.8	4.3	7.4	1.1	4.3	1.1	-	-
50 歳代	53	60.4	34.0	28.3	22.6	15.1	20.8	13.2	9.4	1.9	7.5	-	-	-
60 歳代	101	52.5	42.6	29.7	1.0	15.8	20.8	17.8	17.8	2.0	5.9	1.0	1.0	1.0
70 歳以上	87	44.8	33.3	18.4	1.1	14.9	18.4	21.8	18.4	1.1	6.9	2.3	-	-

## (2) 生活の程度

### ■ 経年比較



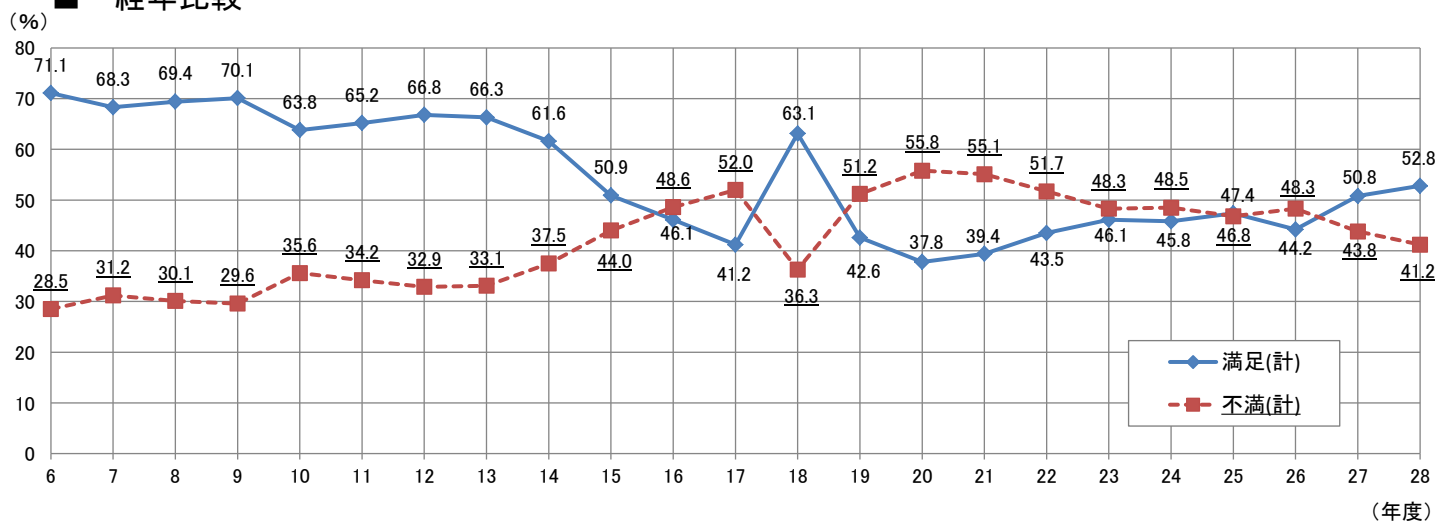
### ■ 地域別／性別／年代別／性・年代別

(%)

	(n) 調査数	上の上	上の下	中の上	中の下	下の上	下の下	なわいから	無回答	上(計)	中(計)	下(計)
【全体】	2,175	0.3	1.5	26.9	36.9	13.3	4.5	16.4	0.2	1.8	63.8	17.8
【地域別】												
南西部	225	0.4	-	21.8	36.0	15.6	6.2	20.0	-	0.4	57.8	21.8
南東部	177	-	1.1	23.7	37.3	15.3	6.2	16.4	-	1.1	61.0	21.5
さいたま	352	0.3	0.6	28.7	39.5	13.6	4.0	13.4	-	0.9	68.2	17.6
県央	408	0.2	3.7	33.6	31.9	11.5	3.4	15.4	0.2	3.9	65.5	14.9
川越比企	164	-	0.6	32.9	42.1	9.1	4.3	10.4	0.6	0.6	75.0	13.4
西利根	241	0.8	1.7	20.3	34.0	15.4	5.0	22.8	-	2.5	54.3	20.4
北秩父	236	0.4	1.3	23.7	43.2	10.2	5.1	15.7	0.4	1.7	66.9	15.3
株	192	-	-	28.6	37.0	13.5	3.1	16.7	1.0	-	65.6	16.6
父	148	-	2.7	19.6	36.5	16.9	4.7	19.6	-	2.7	56.1	21.6
母	32	-	3.1	40.6	28.1	15.6	3.1	9.4	-	3.1	68.7	18.7
【性別】												
男性	1,105	0.3	1.2	26.5	37.1	13.7	4.4	16.7	0.1	1.5	63.6	18.1
女性	1,070	0.3	1.8	27.3	36.7	12.9	4.6	16.1	0.4	2.1	64.0	17.5
【年代別】												
18・19歳	26	-	3.8	15.4	46.2	7.7	-	26.9	-	3.8	61.6	7.7
20歳代	162	-	1.2	34.6	31.5	9.9	4.9	17.3	0.6	1.2	66.1	14.8
30歳代	279	-	1.8	23.7	40.1	9.7	4.3	20.4	-	1.8	63.8	14.0
40歳代	495	0.2	1.0	29.1	34.1	11.7	5.3	18.2	0.4	1.2	63.2	17.0
50歳代	357	0.6	2.5	29.1	35.9	12.9	3.4	15.7	-	3.1	65.0	16.3
60歳代	465	0.4	1.7	22.6	40.2	17.4	4.3	13.3	-	2.1	62.8	21.7
70歳以上	391	0.3	0.5	27.1	36.8	15.1	5.1	14.6	0.5	0.8	63.9	20.2
【性・年代別】												
男性 18・19歳	17	-	5.9	23.5	41.2	5.9	-	23.5	-	5.9	64.7	5.9
20歳代	84	-	-	32.1	35.7	9.5	6.0	16.7	-	-	67.8	15.5
30歳代	143	-	1.4	20.3	45.5	7.0	3.5	22.4	-	1.4	65.8	10.5
40歳代	260	0.4	1.5	30.8	31.9	11.9	5.0	18.5	-	1.9	62.7	16.9
50歳代	184	0.5	2.2	28.3	35.3	14.7	4.3	14.7	-	2.7	63.6	19.0
60歳代	230	0.4	0.9	23.9	37.4	20.9	4.3	12.2	-	1.3	61.3	25.2
70歳以上	187	-	-	24.6	39.6	13.9	4.3	17.1	0.5	-	64.2	18.2
女性 18・19歳	9	-	-	-	55.6	11.1	-	33.3	-	-	55.6	11.1
20歳代	78	-	2.6	37.2	26.9	10.3	3.8	17.9	1.3	2.6	64.1	14.1
30歳代	136	-	2.2	27.2	34.6	12.5	5.1	18.4	-	2.2	61.8	17.6
40歳代	235	-	0.4	27.2	36.6	11.5	5.5	17.9	0.9	0.4	63.8	17.0
50歳代	173	0.6	2.9	30.1	36.4	11.0	2.3	16.8	-	3.5	66.5	13.3
60歳代	235	0.4	2.6	21.3	43.0	14.0	4.3	14.5	-	3.0	64.3	18.3
70歳以上	204	0.5	1.0	29.4	34.3	16.2	5.9	12.3	0.5	1.5	63.7	22.1

### (3) 生活全体の満足度

#### ■ 経年比較



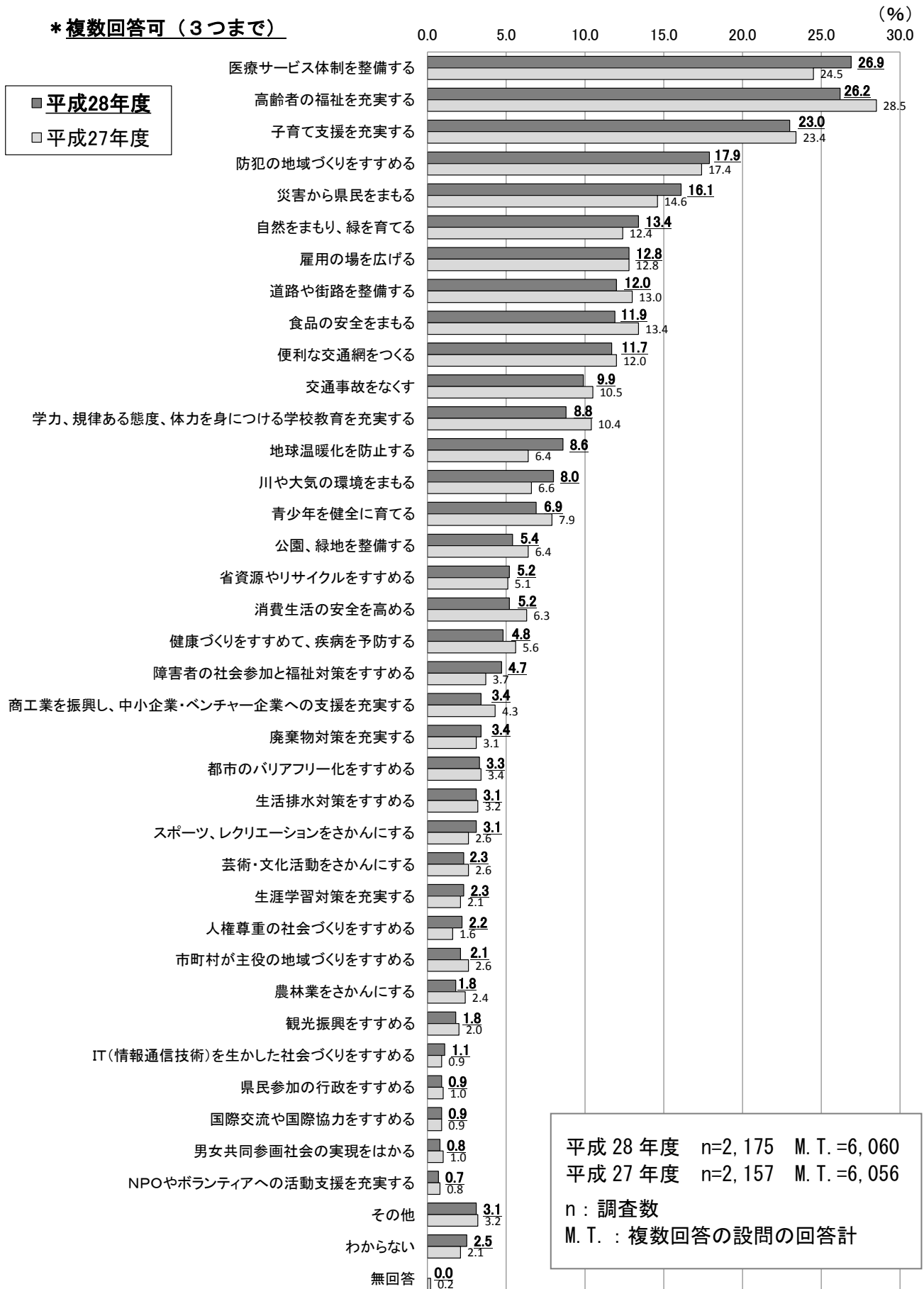
(年度)

#### ■ 地域別／性別／年代別／性・年代別

	(調査数)	満足度						満足(計) / 不満(計)	
		大変満足	まあ満足	やや不満	大変不満	わからない	無回答	満足(計)	不満(計)
【全体】	2,175	4.0	48.8	33.1	8.1	5.2	0.8	52.8	41.2
【地域別】									
南部	225	3.6	49.3	32.0	10.7	3.1	1.3	52.9	42.7
南西部	177	3.4	47.5	35.0	9.0	4.0	1.1	50.9	44.0
東部	352	3.4	50.3	30.4	9.4	6.0	0.6	53.7	39.8
さいたま	408	7.4	52.5	30.1	5.4	4.2	0.5	59.9	35.5
県央	164	3.0	51.2	35.4	6.1	4.3	-	54.2	41.5
川越比企	241	2.5	47.3	29.0	10.0	10.0	1.2	49.8	39.0
西部	236	2.5	49.6	33.9	8.9	4.2	0.8	52.1	42.8
利根	192	3.6	45.3	36.5	6.3	7.8	0.5	48.9	42.8
北部	148	2.7	38.5	46.6	8.1	2.7	1.4	41.2	54.7
秩父	32	6.3	50.0	31.3	9.4	3.1	-	56.3	40.7
【性別】									
男性	1,105	3.5	48.1	33.0	8.9	5.6	0.9	51.6	41.9
女性	1,070	4.4	49.5	33.3	7.4	4.8	0.7	53.9	40.7
【年代別】									
18・19歳	26	19.2	50.0	26.9	-	3.8	-	69.2	26.9
20歳代	162	8.0	49.4	27.8	9.3	4.9	0.6	57.4	37.1
30歳代	279	3.9	50.5	31.5	6.5	6.5	1.1	54.4	38.0
40歳代	495	3.8	45.9	34.7	8.1	6.7	0.8	49.7	42.8
50歳代	357	2.8	45.4	38.1	8.1	4.5	1.1	48.2	46.2
60歳代	465	4.3	50.3	32.7	8.4	3.7	0.6	54.6	41.1
70歳以上	391	2.0	52.2	30.9	9.2	5.1	0.5	54.2	40.1
【性・年代別】									
男性 18・19歳	17	23.5	47.1	23.5	-	5.9	-	70.6	23.5
20歳代	84	7.1	45.2	31.0	11.9	4.8	-	52.3	42.9
30歳代	143	2.8	45.5	35.7	6.3	8.4	1.4	48.3	42.0
40歳代	260	3.5	45.0	33.8	9.6	7.3	0.8	48.5	43.4
50歳代	184	1.1	47.8	36.4	8.7	4.3	1.6	48.9	45.1
60歳代	230	4.3	51.3	30.0	10.0	3.9	0.4	55.6	40.0
70歳以上	187	2.1	51.9	32.1	8.0	4.8	1.1	54.0	40.1
女性 18・19歳	9	11.1	55.6	33.3	-	-	-	66.7	33.3
20歳代	78	9.0	53.8	24.4	6.4	5.1	1.3	62.8	30.8
30歳代	136	5.1	55.9	27.2	6.6	4.4	0.7	61.0	33.8
40歳代	235	4.3	46.8	35.7	6.4	6.0	0.9	51.1	42.1
50歳代	173	4.6	42.8	39.9	7.5	4.6	0.6	47.4	47.4
60歳代	235	4.3	49.4	35.3	6.8	3.4	0.9	53.7	42.1
70歳以上	204	2.0	52.5	29.9	10.3	5.4	-	54.5	40.2

## 2 定期調査「県政への要望」

### (1) 県政への要望



■ 上位10位の前年比較

順位	項目	平成 28 年度	平成 27 年度	増減差
1 位	医療サービス体制を整備する	26.9%	24.5% (2 位)	+2.4p
2 位	高齢者の福祉を充実する	26.2%	28.5% (1 位)	△2.3p
3 位	子育て支援を充実する	23.0%	23.4% (3 位)	△0.4p
4 位	防犯の地域づくりをすすめる	17.9%	17.4% (4 位)	+0.5p
5 位	災害から県民をまもる	16.1%	14.6% (5 位)	+1.5p
6 位	自然をまもり、緑を育てる	13.4%	12.4% (9 位)	+1.0p
7 位	雇用の場を広げる	12.8%	12.8% (8 位)	±0.0p
8 位	道路や街路を整備する	12.0%	13.0% (7 位)	△1.0p
9 位	食品の安全をまもる	11.9%	13.4% (6 位)	△1.5p
10 位	便利な交通網をつくる	11.7%	12.0% (10 位)	△0.3p
(参考)11 位	交通事故をなくす	9.9%	10.5% (11 位)	△0.6p

【属性別の上位 5 項目】

■ 地域別

(%)

		第1位	第2位	第3位	第4位	第5位
地域別	南 部 (n=225)	防犯の地域づくりをすすめる (24.4)	高齢者の福祉を充実する／子育て支援を充実する (23.6)	医療サービス体制を整備する (23.1)	自然をまもり緑を育てる (17.8)	
	南 西 部 (n=177)	高齢者の福祉を充実する (31.1)	医療サービス体制を整備する (27.7)	子育て支援を充実する (22.6)	災害から県民をまもる (17.5)	自然をまもり緑を育てる (16.4)
	東 部 (n=352)	高齢者の福祉を充実する (30.7)	子育て支援を充実する (22.2)	医療サービス体制を整備する (21.6)	災害から県民をまもる (19.6)	防犯の地域づくりをすすめる (14.5)
	さいたま (n=408)	医療サービス体制を整備する (27.5)	子育て支援を充実する (25.5)	高齢者の福祉を充実する (21.3)	災害から県民をまもる (18.9)	防犯の地域づくりをすすめる (18.6)
	県 央 (n=164)	医療サービス体制を整備する (31.1)	高齢者の福祉を充実する (28.7)	子育て支援を充実する (23.8)	道路や街路を整備する (16.5)	食品の安全をまもる (15.2)
	川越比企 (n=241)	医療サービス体制を整備する (22.8)	高齢者の福祉を充実する (22.0)	子育て支援を充実する (20.3)	防犯の地域づくりをすすめる (17.4)	食品の安全をまもる (17.0)
	西 部 (n=236)	医療サービス体制を整備する (30.5)	子育て支援を充実する (25.8)	高齢者の福祉を充実する (25.4)	防犯の地域づくりをすすめる (17.4)	雇用の場を広げる (15.3)
	利 根 (n=192)	医療サービス体制を整備する (35.4)	高齢者の福祉を充実する (28.6)	子育て支援を充実する (23.4)	防犯の地域づくりをすすめる (19.8)	食品の安全をまもる (14.6)
	北 部 (n=148)	高齢者の福祉を充実する／医療サービス体制を整備する (29.1)	防犯の地域づくりをすすめる (23.0)	雇用の場を広げる (16.9)	子育て支援を充実する (16.2)	
	秩 父 (n= 32)	高齢者の福祉を充実する (28.1)	医療サービス体制を整備する／子育て支援を充実する／雇用の場を広げる (25.0)			防犯の地域づくりをすすめる／学力、規律ある態度、体力を身につける学校教育を充実する (15.6)

※n:調査数

■ 性 別

(%)

		第1位	第2位	第3位	第4位	第5位
性別	男 性 (n=1,105)	医療サービス体制を整備する (25.8)	高齢者の福祉を充実する (24.1)	子育て支援を充実する (19.7)	防犯の地域づくりをすすめる (17.0)	災害から県民をまもる (14.4)
	女 性 (n=1,070)	高齢者の福祉を充実する (28.4)	医療サービス体制を整備する (28.1)	子育て支援を充実する (26.4)	防犯の地域づくりをすすめる (18.9)	災害から県民をまもる (17.9)



■ 年代別

(%)

	第1位	第2位	第3位	第4位	第5位	
年代別	18・19歳 (n=26)	子育て支援を充実する／学力、規律ある態度、体力を身につける学校教育を充実する／食品の安全をまもる (19.2)		交通事故をなくす／スポーツ、レクリエーションをさかんにする (15.4)		
	20歳代 (n=162)	子育て支援を充実する (28.4)	防犯の地域づくりをすすめる (21.0)	自然をまもり緑を育てる (17.9)	雇用の場を広げる (17.3)	交通事故をなくす (16.7)
	30歳代 (n=279)	子育て支援を充実する (48.4)	医療サービス体制を整備する (19.7)	学力、規律ある態度、体力を身につける学校教育を充実する (16.8)	防犯の地域づくりをすすめる (16.1)	雇用の場を広げる／便利な交通網をつくる (15.8)
	40歳代 (n=495)	子育て支援を充実する (32.3)	医療サービス体制を整備する (30.5)	防犯の地域づくりをすすめる (23.6)	高齢者の福祉を充実する (16.8)	災害から県民をまもる (16.0)
	50歳代 (n=357)	医療サービス体制を整備する (31.9)	高齢者の福祉を充実する (30.3)	防犯の地域づくりをすすめる (23.2)	災害から県民をまもる (19.0)	子育て支援を充実する (15.4)
	60歳代 (n=465)	高齢者の福祉を充実する (35.7)	医療サービス体制を整備する (29.0)	災害から県民をまもる (18.7)	防犯の地域づくりをすすめる (14.2)	食品の安全をまもる (14.0)
	70歳以上 (n=391)	高齢者の福祉を充実する (46.8)	医療サービス体制を整備する (27.1)	自然をまもり緑を育てる (16.6)	災害から県民をまもる (13.8)	食品の安全をまもる (12.8)

■ 性・年代別

(%)

	第1位	第2位	第3位	第4位	第5位	
男性	18・19歳 (n=17)	学力、規律ある態度、体力を身につける学校教育を充実する／スポーツ、レクリエーションをさかんにする (23.5)		地球温暖化を防止する／交通事故をなくす／食品の安全をまもる (17.6)		
	20歳代 (n=84)	交通事故をなくす／道路や街路を整備する (20.2)		便利な交通網をつくる／雇用の場を広げる (19.0)		
	30歳代 (n=143)	子育て支援を充実する (41.3)	雇用の場を広げる (18.9)	医療サービス体制を整備する (17.5)	便利な交通網をつくる (16.8)	道路や街路を整備する (16.1)
	40歳代 (n=260)	子育て支援を充実する (28.8)	医療サービス体制を整備する (27.7)	防犯の地域づくりをすすめる (23.5)	雇用の場を広げる (16.2)	高齢者の福祉を充実する (15.4)
	50歳代 (n=184)	医療サービス体制を整備する (32.1)	高齢者の福祉を充実する (27.2)	防犯の地域づくりをすすめる (23.4)	災害から県民をまもる (20.7)	道路や街路を整備する (16.3)
	60歳代 (n=230)	高齢者の福祉を充実する (33.9)	医療サービス体制を整備する (29.1)	災害から県民をまもる (18.3)	防犯の地域づくりをすすめる (14.8)	子育て支援を充実する／雇用の場を広げる (13.5)
	70歳以上 (n=187)	高齢者の福祉を充実する (46.5)	医療サービス体制を整備する (25.7)	自然をまもり緑を育てる (16.6)	食品の安全をまもる (12.8)	地球温暖化を防止する (10.7)
	女性	18・19歳 (n=9)	高齢者の福祉を充実する (33.3)			
20歳代 (n=78)		子育て支援を充実する (41.0)	防犯の地域づくりをすすめる (24.4)	自然をまもり緑を育てる (20.5)	食品の安全をまもる (16.7)	災害から県民をまもる／雇用の場を広げる (15.4)
30歳代 (n=136)		子育て支援を充実する (55.9)	医療サービス体制を整備する (22.1)	防犯の地域づくりをすすめる (20.6)	学力、規律ある態度、体力を身につける学校教育を充実する (19.1)	災害から県民をまもる (17.6)
40歳代 (n=235)		子育て支援を充実する (36.2)	医療サービス体制を整備する (33.6)	防犯の地域づくりをすすめる (23.8)	災害から県民をまもる (18.7)	高齢者の福祉を充実する (18.3)
50歳代 (n=173)		高齢者の福祉を充実する (33.5)	医療サービス体制を整備する (31.8)	防犯の地域づくりをすすめる (23.1)	子育て支援を充実する (17.9)	災害から県民をまもる／雇用の場を広げる (17.3)
60歳代 (n=235)		高齢者の福祉を充実する (37.4)	医療サービス体制を整備する (28.9)	災害から県民をまもる (19.1)	食品の安全をまもる (18.3)	自然をまもり緑を育てる (15.3)
70歳以上 (n=204)		高齢者の福祉を充実する (47.1)	医療サービス体制を整備する (28.4)	災害から県民をまもる (17.2)	自然をまもり緑を育てる (16.7)	食品の安全をまもる (12.7)

## (2) 県政への要望 10年間の推移(平成19年度～平成28年度)

	H19	H20	H21	H22	H23
1	高齢者の福祉を充実する 27.9%	高齢者の福祉を充実する 28.5%	高齢者の福祉を充実する 30.8%	高齢者の福祉を充実する 28.5%	高齢者の福祉を充実する 26.0%
2	医療サービス体制を整備する 22.7%	医療サービス体制を整備する 24.6%	医療サービス体制を整備する 27.7%	医療サービス体制を整備する 23.9%	医療サービス体制を整備する 24.3%
3	自然をまもり、緑を育てる 21.3%	食品の安全をまもる 20.8%	自然をまもり、緑を育てる 19.7%	自然をまもり、緑を育てる 21.3%	食品の安全をまもる/ 22.3%
4	地球温暖化を防止する 20.5%	地球温暖化を防止する 20.0%	防犯の地域づくりをすすめる 17.4%	防犯の地域づくりをすすめる 18.1%	自然をまもり、緑を育てる 18.6%
5	食品の安全をまもる 17.7%	自然をまもり、緑を育てる 18.6%	子育て支援を充実する 17.3%	子育て支援を充実する/ 15.8%	防犯の地域づくりをすすめる 14.8%
6	子育て支援を充実する 15.8%	防犯の地域づくりをすすめる 17.9%	食品の安全をまもる 16.8%	雇用の場を広げる 15.8%	災害から県民をまもる/ 14.7%
7	防犯の地域づくりをすすめる 12.7%	子育て支援を充実する 17.2%	地球温暖化を防止する 16.0%	地球温暖化を防止する 14.1%	雇用の場を広げる 14.7%
8	災害から県民をまもる 10.4%	学力、規律ある態度、体力を身につける学校教育を充実する 11.8%	雇用の場を広げる 12.7%	食品の安全をまもる 12.9%	子育て支援を充実する 14.1%
9	学力、規律ある態度、体力を身につける学校教育を充実する 10.3%	消費生活の安全を高める 10.3%	川や大気環境をまもる 9.6%	交通事故をなくす 10.9%	交通事故をなくす 10.7%
10	交通事故をなくす 9.9%	災害から県民をまもる 10.0%	災害から県民をまもる 9.4%	学力、規律ある態度、体力を身につける学校教育を充実する 10.1%	道路や街路を整備する 10.4%
11	省資源やリサイクルをすすめる 9.5%	省資源やリサイクルをすすめる 9.9%	省資源やリサイクルをすすめる 8.7%	道路や街路を整備する 9.5%	地球温暖化を防止する 10.0%
12	川や大気環境をまもる 9.3%	雇用の場を広げる 9.5%	学力、規律ある態度、体力を身につける学校教育を充実する 8.5%	省資源やリサイクルをすすめる 9.2%	便利な交通網をつくる 9.0%
13	雇用の場を広げる 8.4%	青少年を健全に育てる 8.7%	消費生活の安全を高める 8.2%	災害から県民をまもる 9.1%	省資源やリサイクルをすすめる/ 8.6%
14	道路や街路を整備する/ 8.0%	便利な交通網をつくる 8.5%	便利な交通網をつくる 7.9%	公園、緑地を整備する 8.4%	川や大気環境をまもる 8.6%
15	便利な交通網をつくる 8.0%	交通事故をなくす 8.3%	交通事故をなくす 7.7%	青少年を健全に育てる 8.3%	消費生活の安全を高める 7.6%
16	消費生活の安全を高める 7.2%	川や大気環境をまもる 7.5%	道路や街路を整備する 6.8%	廃棄物対策を充実する 8.2%	学力、規律ある態度、体力を身につける学校教育を充実する 7.4%
17	青少年を健全に育てる 7.1%	道路や街路を整備する 7.2%	青少年を健全に育てる 6.2%	川や大気環境をまもる 7.4%	公園、緑地を整備する 7.3%
18	公園、緑地を整備する 6.8%	公園、緑地を整備する 5.4%	公園、緑地を整備する 5.9%	便利な交通網をつくる 6.4%	青少年を健全に育てる 5.7%
19	廃棄物対策を充実する 5.5%	障害者の社会参加と福祉対策をすすめる 4.8%	廃棄物対策を充実する 5.0%	消費生活の安全を高める 6.0%	障害者の社会参加と福祉対策をすすめる 3.9%
20	健康づくりをすすめて疾病を予防する 4.6%	廃棄物対策を充実する 4.5%	農林業をさかんにする 3.9%	商工業を振興し、中小企業・ベンチャー企業への支援を充実する 4.2%	廃棄物対策を充実する 3.7%
21	障害者の社会参加と福祉対策をすすめる 4.5%	都市のバリアフリー化をすすめる 3.7%	都市のバリアフリー化をすすめる 3.8%	都市のバリアフリー化をすすめる/ 3.6%	健康づくりをすすめて疾病を予防する 3.5%
22	都市のバリアフリー化をすすめる 4.4%	農林業をさかんにする 3.0%	障害者の社会参加と福祉対策をすすめる 3.6%	障害者の社会参加と福祉対策をすすめる/ 3.6%	生活排水対策をすすめる 3.2%
23	芸術・文化活動をさかんにする/ 2.4%	健康づくりをすすめて疾病を予防する/ 2.8%	健康づくりをすすめて疾病を予防する 3.3%	健康づくりをすすめて疾病を予防する 3.6%	商工業を振興し、中小企業・ベンチャー企業への支援を充実する 3.1%
24	生活排水対策をすすめる 2.4%	商工業を振興し、中小企業・ベンチャー企業への支援を充実する 2.8%	商工業を振興し、中小企業・ベンチャー企業への支援を充実する 2.9%	生活排水対策をすすめる 3.3%	スポーツ・レクリエーションをさかんにする/ 2.4%
25	生涯学習対策を充実する/ 2.3%	生活排水対策をすすめる 2.4%	市町村が主役の地域づくりをすすめる 2.7%	農林業をさかんにする 3.1%	都市のバリアフリー化をすすめる 2.4%
26	商工業を振興し、中小企業・ベンチャー企業への支援を充実する/ 2.3%	県民参加の行政をすすめる/ 2.3%	生活排水対策をすすめる 2.5%	スポーツ・レクリエーションをさかんにする 2.4%	市町村が主役の地域づくりをすすめる 2.3%
27	スポーツ・レクリエーションをさかんにする 2.3%	スポーツ・レクリエーションをさかんにする 2.3%	芸術・文化活動をさかんにする 1.9%	芸術・文化活動をさかんにする 1.9%	芸術・文化活動をさかんにする 2.2%
28	人権尊重の社会づくりをすすめる/ 2.0%	人権尊重の社会づくりをすすめる/ 1.9%	人権尊重の社会づくりをすすめる 1.8%	市町村が主役の地域づくりをすすめる 1.6%	人権尊重の社会づくりをすすめる 1.9%
29	市町村が主役の地域づくりをすすめる 2.0%	市町村が主役の地域づくりをすすめる 1.9%	県民参加の行政をすすめる 1.7%	生涯学習対策を充実する/ 1.5%	農林業をさかんにする 1.8%
30	県民参加の行政をすすめる 1.8%	芸術・文化活動をさかんにする/ 1.6%	スポーツ・レクリエーションをさかんにする 1.6%	観光振興をすすめる 1.5%	観光振興をすすめる 1.5%
31	農林業をさかんにする 1.4%	生涯学習対策を充実する 1.6%	生涯学習対策を充実する 1.3%	人権尊重の社会づくりをすすめる 1.4%	県民参加の行政をすすめる 1.2%
32	男女共同参画社会の実現をはかる 1.2%	男女共同参画社会の実現をはかる 1.5%	男女共同参画社会の実現をはかる 1.3%	県民参加の行政をすすめる 1.3%	NPOやボランティアへの活動支援を充実する 1.1%
33	NPOやボランティアへの活動支援を充実する 1.1%	国際交流や国際協力をすすめる 1.2%	観光振興をすすめる 1.0%	NPOやボランティアへの活動支援を充実する 1.2%	IT(情報通信技術)を生かした社会づくりをすすめる/ 0.9%
34	国際交流や国際協力をすすめる 0.8%	NPOやボランティアへの活動支援を充実する 0.9%	NPOやボランティアへの活動支援を充実する/ 0.8%	IT(情報通信技術)を生かした社会づくりをすすめる/ 0.8%	生涯学習対策を充実する/ 1.0%
35	観光振興をすすめる 0.7%	観光振興をすすめる 0.8%	国際交流や国際協力をすすめる 0.8%	男女共同参画社会の実現をはかる 1.1%	国際交流や国際協力をすすめる 1.0%
36	IT(情報通信技術)を生かした社会づくりをすすめる 0.6%	IT(情報通信技術)を生かした社会づくりをすすめる 0.4%	IT(情報通信技術)を生かした社会づくりをすすめる 0.7%	国際交流や国際協力をすすめる 0.9%	男女共同参画社会の実現をはかる 0.5%



	H24	H25	H26	H27	H28
1	高齢者の福祉を充実する 26.4%	高齢者の福祉を充実する 26.2%	高齢者の福祉を充実する 28.5%	高齢者の福祉を充実する 28.5%	医療サービス体制を整備する 26.9%
2	医療サービス体制を整備する 21.2%	医療サービス体制を整備する 25.4%	医療サービス体制を整備する 25.3%	医療サービス体制を整備する 24.5%	高齢者の福祉を充実する 26.2%
3	自然をまもり、緑を育てる 19.7%	子育て支援を充実する 20.0%	子育て支援を充実する 17.3%	子育て支援を充実する 23.4%	子育て支援を充実する 23.0%
4	防犯の地域づくりをすすめる 17.6%	防犯の地域づくりをすすめる 16.9%	防犯の地域づくりをすすめる 16.7%	防犯の地域づくりをすすめる 17.4%	防犯の地域づくりをすすめる 17.9%
5	雇用の場を広げる 17.3%	雇用の場を広げる 15.7%	災害から県民をまもる 16.5%	災害から県民をまもる 14.6%	災害から県民をまもる 16.1%
6	災害から県民をまもる 17.2%	食品の安全をまもる 15.2%	雇用の場を広げる 15.3%	食品の安全をまもる 13.4%	自然をまもり緑を育てる 13.4%
7	子育て支援を充実する 16.6%	自然をまもり緑を育てる 15.0%	交通事故をなくす 14.2%	道路や街路を整備する 13.0%	雇用の場を広げる 12.8%
8	食品の安全をまもる 14.2%	災害から県民をまもる 12.1%	食品の安全をまもる 13.8%	雇用の場を広げる 12.8%	道路や街路を整備する 12.0%
9	交通事故をなくす 13.2%	交通事故をなくす 11.6%	自然をまもり緑を育てる 13.0%	自然をまもり緑を育てる 12.4%	食品の安全をまもる 11.9%
10	地球温暖化を防止する 9.6%	学力、規律ある態度、体力を身につける学校教育を充実する 11.2%	便利な交通網をつくる 11.7%	便利な交通網をつくる 12.0%	便利な交通網をつくる 11.7%
11	道路や街路を整備する 8.4%	道路や街路を整備する/ 9.2%	道路や街路を整備する 11.1%	交通事故をなくす 10.5%	交通事故をなくす 9.9%
12	便利な交通網をつくる 8.2%	便利な交通網をつくる 9.2%	学力、規律ある態度、体力を身につける学校教育を充実する 9.5%	学力、規律ある態度、体力を身につける学校教育を充実する 10.4%	学力、規律ある態度、体力を身につける学校教育を充実する 8.8%
13	学力、規律ある態度、体力を身につける学校教育を充実する 8.0%	川や大気環境をまもる 8.6%	川や大気環境をまもる 8.7%	青少年を健全に育てる 7.9%	地球温暖化を防止する 8.6%
14	省資源やリサイクルをすすめる/ 7.8%	地球温暖化を防止する 7.9%	地球温暖化を防止する 8.4%	川や大気環境をまもる 6.6%	川や大気環境をまもる 8.0%
15	青少年を健全に育てる 7.8%	青少年を健全に育てる 6.9%	青少年を健全に育てる 7.3%	地球温暖化を防止する 6.4%	青少年を健全に育てる 6.9%
16	川や大気環境をまもる 6.5%	省資源やリサイクルをすすめる 5.9%	省資源やリサイクルをすすめる 6.6%	公園、緑地を整備する 6.4%	公園、緑地を整備する 5.4%
17	消費生活の安全を高める 6.0%	公園、緑地を整備する 5.8%	消費生活の安全を高める 6.5%	消費生活の安全を高める 6.3%	省資源やリサイクルをすすめる/ 5.2%
18	公園、緑地を整備する 5.3%	消費生活の安全を高める 5.1%	健康づくりをすすめて疾病を予防する 5.9%	健康づくりをすすめて疾病を予防する 5.6%	消費生活の安全を高める 5.2%
19	健康づくりをすすめて疾病を予防する 4.7%	健康づくりをすすめて疾病を予防する 4.8%	公園、緑地を整備する 5.2%	省資源やリサイクルをすすめる 5.1%	健康づくりをすすめて疾病を予防する 4.8%
20	廃棄物対策を充実する 4.2%	商工業を振興し、中小企業・ベンチャー企業への支援を充実する 3.8%	障害者の社会参加と福祉対策をすすめる 4.2%	商工業を振興し、中小企業・ベンチャー企業への支援を充実する 4.3%	障害者の社会参加と福祉対策をすすめる 4.7%
21	商工業を振興し、中小企業・ベンチャー企業への支援を充実する 4.1%	廃棄物対策を充実する/ 3.7%	商工業を振興し、中小企業・ベンチャー企業への支援を充実する 3.5%	障害者の社会参加と福祉対策をすすめる 3.7%	廃棄物対策を充実する/ 3.4%
22	障害者の社会参加と福祉対策をすすめる 3.8%	障害者の社会参加と福祉対策をすすめる 3.7%	スポーツ・レクリエーションをさかんにする 3.1%	都市のバリアフリー化をすすめる 3.4%	商工業を振興し、中小企業・ベンチャー企業への支援を充実する 3.4%
23	都市のバリアフリー化をすすめる/ 2.7%	都市のバリアフリー化をすすめる/ 2.4%	廃棄物対策を充実する 3.0%	生活排水対策をすすめる 3.2%	都市のバリアフリー化をすすめる 3.3%
24	人権尊重の社会づくりをすすめる/ 2.7%	スポーツ・レクリエーションをさかんにする 2.4%	都市のバリアフリー化をすすめる/ 2.9%	廃棄物対策を充実する 3.1%	生活排水対策をすすめる/ 3.1%
25	農林業をさかんにする 2.7%	人権尊重の社会づくりをすすめる 2.3%	市町村が主役の地域づくりをすすめる 2.9%	市町村が主役の地域づくりをすすめる/ 2.6%	スポーツ・レクリエーションをさかんにする 3.1%
26	生活排水対策をすすめる/ 2.5%	農林業をさかんにする 2.2%	生活排水対策をすすめる 2.8%	芸術・文化活動をさかんにする 2.6%	芸術・文化活動をさかんにする/ 2.3%
27	市町村が主役の地域づくりをすすめる 2.5%	芸術・文化活動をさかんにする 2.1%	芸術・文化活動をさかんにする/ 2.4%	スポーツ・レクリエーションをさかんにする 2.6%	生涯学習対策を充実する 2.3%
28	芸術・文化活動をさかんにする/ 2.2%	観光振興をすすめる 1.9%	人権尊重の社会づくりをすすめる 2.4%	農林業をさかんにする 2.4%	人権尊重の社会づくりをすすめる 2.2%
29	スポーツ・レクリエーションをさかんにする 2.2%	生活排水対策をすすめる/ 2.1%	農林業をさかんにする 2.1%	生涯学習対策を充実する 2.1%	市町村が主役の地域づくりをすすめる 2.1%
30	観光振興をすすめる 2.1%	生涯学習対策を充実する/ 1.8%	県民参加の行政をすすめる 1.7%	観光振興をすすめる 2.0%	農林業をさかんにする/ 1.8%
31	県民参加の行政をすすめる 2.0%	市町村が主役の地域づくりをすすめる 1.8%	観光振興をすすめる 1.6%	人権尊重の社会づくりをすすめる 1.6%	観光振興をすすめる 1.8%
32	生涯学習対策を充実する 1.8%	県民参加の行政をすすめる 1.4%	生涯学習対策を充実する 1.6%	男女共同参画社会の実現をはかる/ 1.0%	IT(情報通信技術)を生かした社会づくりをすすめる 1.1%
33	IT(情報通信技術)を生かした社会づくりをすすめる 1.1%	IT(情報通信技術)を生かした社会づくりをすすめる 1.3%	男女共同参画社会の実現をはかる 1.2%	県民参加の行政をすすめる 1.0%	県民参加の行政をすすめる/ 0.9%
34	NPOやボランティアへの活動支援を充実する/ 0.9%	国際交流や国際協力をすすめる 0.9%	NPOやボランティアへの活動支援を充実する 1.2%	IT(情報通信技術)を生かした社会づくりをすすめる 0.9%	国際交流や国際協力をすすめる 0.9%
35	国際交流や国際協力をすすめる 0.9%	男女共同参画社会の実現をはかる/ 0.8%	IT(情報通信技術)を生かした社会づくりをすすめる 0.8%	国際交流や国際協力をすすめる 0.9%	男女共同参画社会の実現をはかる 0.8%
36	男女共同参画社会の実現をはかる 0.7%	NPOやボランティアへの活動支援を充実する 0.8%	国際交流や国際協力をすすめる 0.8%	NPOやボランティアへの活動支援を充実する 0.8%	NPOやボランティアへの活動支援を充実する 0.7%