

県職員が伺います！

県政出前講座

／ お気軽にご利用ください♪ ／

派遣費用
無料

土日・祝日
平日夜間も対応

※業務の都合により
日程を調整させていただく
場合がございます。



埼玉県マスコット
「コバトン」「さいたまっち」

充実の
264テーマ

少人数での
利用もOK

(おおむね10人から)



PTA や地域での勉強会などに



学校や職場にも出前します



オンラインでの開催も
※担当課にご相談ください

埼玉県が取り組む事業や施策
を県職員が説明します。
集会や団体の会議、学校の授
業などにご活用ください。

県政出前講座のご利用案内



●対象となる集会等

地域団体、企業などの民間団体や学校、市町村などの公的団体が主催するおおむね10人以上の集会が対象です。

※ ただし、県外で開催される集会や、営利、政治活動、宗教活動を目的するもの、その他事業の趣旨に適しないと認められる場合は対象となりません。

※ 講座テーマによっては、ご利用の対象を個別に限定させていただいています。その場合は「講座テーマ一覧」の「講座の内容」欄にその旨の記載がありますので、ご確認の上、お申し込みください。

●実施日時

ご希望に応じ、平日夜間、土日・祝日も行います。（年末年始は除きます。）

時間帯は午前10時から午後8時まで（土日・祝日は午後5時まで）を原則とさせていただきます。

1講座は、質疑応答や意見交換等を含めて60分程度が目安です。

●費用

県職員の派遣費用は無料です。会場設営費など集会の実施に要する経費や有償の資料をお使いになる場合の資料代は、お申込者側のご負担となります。

●申込方法

郵送・FAX

- ① 申込書（本パンフレット裏表紙）を記入
 - ② 各テーマの担当課に申込書を提出（各申込先は「講座テーマ一覧」内に記載）
- ※ FAXでのお申込みができない講座テーマもございます。その場合は「講座テーマ一覧」の「申込・問合せ先」欄で「(FAX)-」と記載しています。

ホームページ

- ① 「県政出前講座」で検索（または、<https://www.pref.saitama.lg.jp/a0301/demae/>）
- ② 「講座テーマ一覧」から希望のテーマを選ぶ
- ③ 希望テーマの右側の「申込」のリンクから入力フォームへ
- ④ フォームに必要な事項を記入し申し込み



お願い

- ◆ 業務の都合等により、日程を調整させていただく場合があります。
- ◆ 説明終了後、質疑応答や意見交換等を行います。
- ◆ 県政出前講座は、主として県政の説明を行うもので、要望や苦情の申し入れ、交渉等をする場ではありません。趣旨をご理解の上ご利用ください。
- ◆ 県政出前講座の講座テーマなどは、年度の途中で変更する場合があります。最新の情報については、埼玉県ホームページをご確認ください。

お申込みから 実施までの流れ



1 講座テーマを選びます

講座内容をもう少し詳しく聞きたい場合は、各テーマの申込・問合せ先へ直接お問い合わせください。
※各テーマの右側に記載。

2 お申し込み（1ヶ月前まで）

申し込み後5日（土日・祝日を除く）を経過しても連絡がない場合は、各テーマ担当課までご連絡ください。

3 県の担当者からご連絡します

テーマ担当課から、申し込みを受けた旨を連絡し、内容・日程について打ち合わせさせていただきます。

4 決定通知をお送りします

申込者のご住所あてに、実施日時や場所、派遣する県職員について通知します。

5 県職員がお伺いします

県職員の派遣について、費用は無料です。謝礼等は一切不要です。

令和5年度 実施件数 Best 5

- 第1位 サイバーセキュリティ講演
- 第2位 防犯のまちづくり（地域ぐるみの防犯）
- 第3位 特殊詐欺被害防止ワークショップ講座
- 第4位 交通安全教育
- 第5位 手打ちうどんづくりなどの体験活動とネットトラブル防止のための啓発講座

県政出前講座テーマ目次

1 災害・危機に強い埼玉の構築

- (1) 危機管理・防災・・・・・・・・・・1
- (2) 大地震に備えたまちづくり・・・・1～2
- (3) 治水・治山対策・・・・・・・・・・2

2 県民の暮らしの安心確保

- (1) 防犯対策・・・・・・・・・・3～4
- (2) 交通安全対策・・・・・・・・・・4
- (3) 消費者被害の防止・・・・・・・・・・4
- (4) 食の安全・安心・・・・・・・・・・4～5
- (5) 安全な水と水循環・・・・・・・・・・5
- (6) 生活のセーフティネット・・・・・・・・5～6

3 介護・医療体制の充実

- (1) 地域における高齢者の安心確保・・・・6
- (2) 地域医療体制の充実・・・・・・・・・・6
- (3) 医師・看護師の確保・・・・・・・・・・6
- (4) 医薬品等の適正使用・・・・・・・・・・6

4 子育てに希望が持てる社会の実現

- (1) こども政策・・・・・・・・・・7
- (2) 子育て支援・・・・・・・・・・7

5 未来を創る子供たちの育成

- (1) 確かな学力と自立する力の育成・・・・7
- (2) 豊かな心と健やかな体の育成・・・・8
- (3) 多様なニーズに対応した教育の推進・・8
- (4) 家庭・地域での教育・・・・・・・・・・8

6 人生100年を見据えた シニア活躍の推進

- (1) 生涯を通じた健康・・・・・・・・・・8
- (2) 生涯にわたる学び・・・・・・・・・・9

7 誰もが活躍し 共に生きる社会の実現

- (1) 就業支援・雇用環境・・・・・・・・・・9
- (2) 女性の活躍・男女共同参画・・・・・・・・9
- (3) 障害者の生活支援・・・・・・・・・・10
- (4) 人権の尊重・・・・・・・・・・10

8 支えあい魅力あふれる 地域社会の構築

- (1) 多文化共生・国際交流・・・・・・・・10
- (2) 地域の魅力発信・観光・・・・・・・・10
- (3) 文化芸術の振興・・・・・・・・・・11
- (4) スポーツの振興・・・・・・・・・・11
- (5) デジタル技術の活用・・・・・・・・・・11
- (6) 多様な主体による地域社会づくり・・11

9 未来を見据えた社会基盤の創造

- (1) 住み続けられるまちづくり・・・・12
- (2) 公共交通網の充実・・・・・・・・・・12
- (3) 道路ネットワークの構築・・・・12～13

10 豊かな自然と 共生する社会の実現

- (1) 緑の保全と創出・・・・・・・・・・13～14
- (2) 川との共生・・・・・・・・・・14～15
- (3) 生物多様性の保全・・・・・・・・・・15
- (4) 活力ある農山村・・・・・・・・・・16
- (5) 資源・廃棄物・・・・・・・・・・16
- (6) 地球環境に優しい社会・・・・・・・・17
- (7) 公害のない地域環境・・・・・・・・18～19

11 稼げる力の向上

- (1) 産業育成・企業誘致・・・・・・・・19
- (2) 中小企業等の支援・・・・・・・・19
- (3) 商業・サービス産業の育成・・・・20

12 儲かる農林業の推進

- (1) 担い手育成・生産基盤の強化・・・・20
- (2) 収益力ある農業・・・・・・・・・・20～21
- (3) 林業・県産木材の利用・・・・・・・・21

13 行政全般・プロジェクト

- (1) 行政全般・プロジェクト・・・・22～23

講座テーマ一覧

このテーマ一覧は、令和6年4月10日現在の全264テーマを掲載したものです。

★：学校の授業でぜひご利用いただきたいテーマについて、「講座テーマ」欄に★印を記載しています。

新：今回新たに設けた講座テーマは「講座テーマ」欄に新印を記載しています。



1 災害・危機に強い埼玉の構築（22テーマ）

(1) 危機管理・防災

講座テーマ	講座の内容	申込・問合せ先
1 国民保護について	武力攻撃事態等における国民の避難、救援などの実施方法・実施体制を定めた「国民保護に関する埼玉県計画」をはじめ、国民保護に関する取組についてご説明します。	危機管理課 危機管理担当 〒330-9301（所在地記入不要） （FAX）048-830-8129 （電話）048-830-8131
2 大規模災害対策について	大規模災害発生時の警察活動等についてご説明します。 ※開講は出水期（6～10月）を除く期間となり、その他諸事情によりお断りすることがあります。	警察本部 危機管理課 災害対策第一係 〒330-8533（所在地記入不要） （FAX）- （電話）048-832-0110 内線5833・5836
3 災害廃棄物について	大規模災害時に大量に発生する災害廃棄物とその対策について、ご説明します。	資源循環推進課 企画調整・一般廃棄物担当 〒330-9301（所在地記入不要） （FAX）048-830-4791 （電話）048-830-3106
4 ★ 農地・農業用施設の 災害復旧事業と防災対策事業	農村地域における農地・農業用施設の災害の事例や、災害を防止するために県が行っている対策（排水機場やため池、排水路の整備）について、制度の仕組みや事業の内容、これまでの実績などをご説明します。	農村整備課 水利施設整備・農地整備担当 〒330-9301（所在地記入不要） （FAX）048-830-4840 （電話）048-830-4347
5 ★ 県営水道の災害対策、 応急給水体制の確保	地震などの災害対策として、水道施設の耐震化、貯水施設の整備や、県営水道送水管を活用した応急給水体制の確保の取組などについてご説明します。	水道管理課 施設管理担当 〒330-0063 さいたま市浦和区高砂 3-14-21 （FAX）048-834-5071 （電話）048-830-7077
6 新 ★ 災害時における井戸水の 有効利用	災害時に各家庭や各事業所が所有している井戸水を生活用水として被災地住民に提供する災害時協力井戸制度について解説します。 （小学生高学年以上の方が対象となります。） ※10月からの開講になります。	環境科学国際センター 総務・学習・情報担当 〒347-0115 加須市上種足914 （FAX）0480-70-2054 （電話）0480-73-8363

(2) 大地震に備えたまちづくり

講座テーマ	講座の内容	申込・問合せ先
7 ★ 地震に強い建物をつくろう	【小中学生向け】紙模型製作体験を通じて建物の地震対策について学んでもらいます。 【一般向け】自治会の防災講座などに出張し、住宅の地震対策について説明します。	建築安全課 震災対策・構造指導担当 〒330-9301（所在地記入不要） （FAX）048-830-4887 （電話）048-830-5525
8 すまいづくりのABC	マイホームの建築は人生にとって最も大きな買物の一つ。失敗しては大変です。そこで、安心・安全なマイホームを建築するために重要となる建築のルール（建築基準法など）や手続きなどについてご説明します。	建築安全課 建築指導担当 〒330-9301（所在地記入不要） （FAX）048-830-4887 （電話）048-830-5519
9 川越建築安全センター 『よくわかる「木造住宅の耐震化！」～耐震診断・耐震改修のすすめ～』	住まいの耐震診断や耐震改修について、分かりやすくお話しします。 またご希望により、県職員や建築関連団体の建築士による「木造住宅の無料簡易耐震診断と建築相談会」を開催します。 （無料簡易耐震診断は当日受付のみで後日結果郵送となります。） （対象：川越市、所沢市、飯能市、東松山市、狭山市、入間市、朝霞市、志木市、和光市、新座市、富士見市、坂戸市、鶴ヶ島市、日高市、ふじみ野市、三芳町、毛呂山町、越生町、滑川町、嵐山町、小川町、川島町、吉見町、鳩山町、ときがわ町、東秩父村内に限ります。）	川越建築安全センター 建築安全担当 〒350-1124 川越市新宿町1-17-17 （FAX）049-243-3561 （電話）049-243-2102
10 熊谷建築安全センター 『よくわかる「木造住宅の耐震化！」～耐震診断・耐震改修のすすめ～』	住まいの耐震診断や耐震改修について、分かりやすくお話しします。 またご希望により、県職員や建築関連団体の建築士による「木造住宅の無料簡易耐震診断と建築相談会」を開催します。 （無料簡易耐震診断は、当日受付のみで後日結果郵送となります。） （対象：熊谷市、行田市、秩父市、加須市、本庄市、羽生市、深谷市、横瀬町、皆野町、長瀨町、小鹿野町、美里町、神川町、上里町、寄居町内に限ります。）	熊谷建築安全センター 確認・安全担当 〒360-0841 熊谷市新堀500 （FAX）048-533-1631 （電話）048-533-8775

(2) 大地震に備えたまちづくり (つづき)

1 災害・危機に強い埼玉の構築

講座テーマ	講座の内容	申込・問合せ先
11 越谷建築安全センター 『よくわかる「木造住宅の耐震化！」～耐震診断・耐震改修のすすめ～』	住まいの耐震診断や耐震改修について、分かりやすくお話しします。 またご希望により、県職員や建築関連団体の建築士による「木造住宅の無料簡易耐震診断と建築相談会」を開催します。 (無料簡易耐震診断は当日受付のみで後日結果郵送となります。) (対象：川口市、春日部市、鴻巣市、上尾市、草加市、越谷市、蕨市、戸田市、桶川市、久喜市、北本市、八潮市、三郷市、蓮田市、幸手市、吉川市、白岡市、伊奈町、宮代町、杉戸町、松伏町内に限ります。)	越谷建築安全センター 建築安全担当 〒343-0813 越谷市越ヶ谷4-2-82 (FAX) 048-964-6517 (電話) 048-964-5294

(3) 治水・治山対策

講座テーマ	講座の内容	申込・問合せ先
12 ★ 埼玉県の土砂災害について	土砂災害とはなにか、砂防関係施設の概要、土砂災害警戒区域等の指定など埼玉県の土砂災害防止対策について分かりやすくご説明します。	河川砂防課 荒川上流域・砂防担当 〒330-9301 (所在地記入不要) (FAX) 048-830-4865 (電話) 048-830-5141
13 ★ 土砂災害防止対策について	土砂災害とはなにか、砂防関係施設の概要、土砂災害警戒区域等の指定など秩父県土整備事務所管内の土砂災害防止対策について分かりやすくご説明します。	秩父県土整備事務所 河川砂防担当 〒369-1871 秩父市下影森1002-1 (FAX) 0494-21-1270 (電話) 0494-22-3721
14 ★ 埼玉県の河川防災について	埼玉県の河川防災について、過去埼玉県で発生した水害や水防の仕組みなどについて分かりやすくご説明します。 ※出水期を外した11月から3月までの開講になります。	河川砂防課 防災担当 〒330-9301 (所在地記入不要) (FAX) 048-830-4865 (電話) 048-830-5137
15 ★ 埼玉県の河川計画と流域治水	埼玉県の河川計画や流域治水について、地形や川の特徴、近年の話題などを踏まえてご説明します。	河川砂防課 計画調査・流域治水担当 〒330-9301 (所在地記入不要) (FAX) 048-830-4865 (電話) 048-830-5162
16 ★ 越谷県土 『安心・安全な 県土づくり教室』	越谷県土整備事務所で開催している事業を通じて、道路、河川などの身近な県土づくりの取組についてご説明します。	越谷県土整備事務所 施工監理担当 〒343-0813 越谷市越ヶ谷4-2-82 (FAX) 048-960-1530 (電話) 048-964-5221
17 ★ 杉戸県土 『安心・安全な 県土づくり教室』	杉戸県土整備事務所で開催している道路や河川の事業について、主たる工事の実施例を紹介しながら、進捗状況や事業概要などをご説明します。	杉戸県土整備事務所 施工監理担当 〒345-0036 杉戸町杉戸432 (FAX) 0480-36-1442 (電話) 0480-34-2381
18 ★ 中川・綾瀬川流域の 河川整備事業	総合治水事務所で開催している新方川、倉松川、古隅田川や綾瀬川などの河川整備事業の進捗状況、事業概要をご説明します。	総合治水事務所 工務担当 〒344-0063 春日部市緑町5-5-11 (FAX) 048-739-1435 (電話) 048-737-2001
19 ★ 総合的な治水対策	埼玉県では浸水被害の軽減のため、河川改修や調節池の整備に加えて、流域の皆さんと治水対策を進める「総合治水対策」を推進しています。この「総合治水対策」について、具体的な取組事例などを掲げながら、その仕組みや効果などについてご説明します。	総合治水事務所 調査担当 〒344-0063 春日部市緑町5-5-11 (FAX) 048-739-1435 (電話) 048-737-2001
20 ★ ダムの洪水調節の仕組み	県で管理しているダムの洪水調節などの仕組みをご説明します。	河川環境課 ダム管理担当 〒330-9301 (所在地記入不要) (FAX) 048-830-4866 (電話) 048-830-5116
21 ★ 有間ダムの洪水調節の仕組み	県で管理している有間ダム(飯能市内)の洪水調節などの仕組みをご説明します。	飯能県土整備事務所 ダム管理担当 〒357-0112 飯能市大字下名栗1830 (FAX) 042-979-0087 (電話) 042-979-0914
22 ★ 合角ダムの洪水調節の仕組み	県で管理している合角ダムの洪水調節などの仕組みをご説明します。	秩父県土整備事務所 ダム管理担当 〒369-1505 秩父市上吉田4850-1 (FAX) 0494-78-0287 (電話) 0494-78-0285

2 県民の暮らしの安心確保（40テーマ）



(1) 防犯対策

講座テーマ	講座の内容	申込・問合せ先
23 防犯のまちづくり (地域ぐるみの防犯)	県内の犯罪情勢や身近な犯罪から身を守るためのポイントのほか、防犯パトロールの方法など、防犯のまちづくり全般について解説します。 特殊詐欺の被害防止対策については、「特殊詐欺被害防止ワークショップ講座」をぜひご利用ください。	防犯・交通安全課 防犯・犯罪被害者支援担当 〒330-9301 (所在地記入不要) (FAX) 048-830-4757 (電話) 048-830-2940
24 あなたのまちの防犯対策 (実践事例の紹介)	「犯罪が発生しにくい場所とは」を中心に、犯罪をできるだけ未然に防ぐ公共施設（道路や公園など）の整備・管理について、「防犯のまちづくり実践事例集」を基に、具体的な事例と写真を多用しながら分かりやすくご説明します。	都市計画課 施設計画担当 〒330-9301 (所在地記入不要) (FAX) 048-830-4881 (電話) 048-830-5343
25 あなたの住まいの防犯対策	住まいの防犯対策を進めるために、防犯住宅の事例紹介や住宅防犯診断制度、住まいの防犯アドバイザー制度などをご説明します。	住宅課 総務・民間住宅担当 〒330-9301 (所在地記入不要) (FAX) 048-830-4888 (電話) 048-830-5563
26 小売店舗を対象とした万引きしにくい店舗づくり	万引き被害で困っている小売店舗に対し、担当者を派遣して、万引きしにくい店舗づくりをテーマとした防犯講話及び店舗防犯診断を実施します。	警察本部 生活安全部 生活安全総務課 地域安全対策第二係 〒330-9301 さいたま市浦和区高砂3-15-1 (FAX) 048-834-3059 (電話) 048-832-0110
27 ★ 子供に対する声かけ事例	子供に対する声かけ事例の発生状況や対策をお伝えします。 (対象：原則、小学生・中学生・高校生の方)	警察本部 生活安全部 生活安全総務課 地域安全対策推進室 子供女性安全対策係 〒362-0011 上尾市大字平塚1281-5 (FAX) 048-825-7152 (電話) 048-832-0110
新 28 痴漢被害防止対策について	路上や電車内で発生している痴漢被害について、県内での痴漢被害発生状況をふまえ、簡単な護身術の説明を加えながら、痴漢被害に遭わないための対策について、ご説明します。	警察本部 生活安全部 生活安全総務課 地域安全対策推進室 子供女性安全対策係 〒362-0011 上尾市大字平塚1281-5 (FAX) 048-825-7152 (電話) 048-832-0110
29 特殊詐欺被害防止 ワークショップ講座	オレオレ詐欺等の特殊詐欺対策について説明する出前講座です。最新の手法や被害状況、被害防止に有効な特殊詐欺対策電話機について解説するほか、対策電話機を実際に操作して、効果を体験できるワークショップです。 受講者の世代に応じた効果的な対策をわかりやすく説明し、特殊詐欺被害防止への理解を深めていただきます。 (対象：原則中学生以上の方)	防犯・交通安全課 防犯・犯罪被害者支援担当 〒330-9301 (所在地記入不要) (FAX) 048-830-4757 (電話) 048-830-2940
30 ★ サイバーセキュリティ講演	年々、悪質化・巧妙化するサイバー犯罪に巻き込まれないために、犯罪の実例を挙げながら、SNSによる出会いや個人情報の投稿の危険性、フィッシングやコンピュータウイルス感染の危険性などについて講演します。 オンラインでの実施も行っています。 学校の授業や、企業の社員研修等でもぜひご利用ください。 ※小学生や中学生に対するサイバーセキュリティ講演は、非行防止指導班「あおぞら」で実施します。詳しくは県警ホームページをご覧ください。	警察本部 生活安全部 サイバー局 サイバー対策課 対策・官民連携係 〒331-0065 さいたま市西区二ツ宮883 (FAX) 048-623-6612 (電話) 048-832-0110
31 薬物乱用の根絶を目指して	覚醒剤、大麻、危険ドラッグなどの薬物の危険性や、薬物乱用の入口、薬物犯罪の現状など、事例を交えながら分かりやすくご説明します。 (対象：大学生、社会人の方に限ります。)	警察本部 組織犯罪対策第一課 企画指導係 〒330-8533 (所在地記入不要) (FAX) 048-825-7118 (電話) 048-832-0110 内線4527
32 ★ 110番の正しいかけ方と適正な利用	一刻を争う通報＝110番の正しいかけ方と適正な利用について、通信指令室の実情にふれながらご説明します。	警察本部 地域部 通信指令課 企画・指導係 〒330-8533 (所在地記入不要) (FAX) 048-825-7170 (電話) 048-832-0110 内線3653・3654
33 被害者支援講義	犯罪の被害にあった方の思いを知ることにより、被害者の置かれている現状を理解し、被害者に対してどのような支援ができるかという視点を持ってもらうことを目的としています。 主な対象は大学生・専門学校生です。	警察本部 警務課 犯罪被害者支援室 〒336-0027 さいたま市南区沼影1-10-1 ラムサタワー3F (FAX) 048-864-2230 (電話) 048-832-0110 内線763-224～226
34 ★ 命の大切さを学ぶ教室 <あおいとり>	犯罪の被害にあった方の思いを知ることにより、一つしかない命を見つめなおし、人との支え合いの気持ちを育てるとともに加害者も被害者も出さない社会を作ることを目指すことを目的とした講演です。 対象は小学校高学年、中学生、高校生です。	警察本部 警務課 犯罪被害者支援室 〒336-0027 さいたま市南区沼影1-10-1 ラムサタワー3F (FAX) 048-864-2230 (電話) 048-832-0110 内線763-224～226

(1) 防犯対策 (つづき)

2 県民の暮らしの安心確保

講座テーマ	講座の内容	申込・問合せ先
35 ★ 暴力団対応要領と青少年の暴力団加入防止	社会の敵である暴力団の追放や暴力団と交際しないため、暴力団の口口やその対応要領などについて、具体例を交えながら分かりやすくご説明します。	警察本部 捜査第四課 暴力団排除対策室 〒330-8533 (所在地記入不要) (FAX) 048-825-7188 (電話) 048-832-0110

(2) 交通安全対策

講座テーマ	講座の内容	申込・問合せ先
36 ★ 交通安全教育	埼玉県の交通事故情勢に基づく情報の提供や、スライド・DVDを活用して交通事故防止に向けた安全教育を行います。	防犯・交通安全課 総務・交通安全担当 〒330-9301 (所在地記入不要) (FAX) 048-830-4757 (電話) 048-830-2960
37 運転者の交通事故防止	豊富な経験を持つ安全運転推進員による講話など、高齢ドライバーの皆さんに日々の運転を見直すきっかけとしていただくものです。さらに、自主返納支援コーディネーターによる高齢者の運転免許証の自主返納に伴う制度等を中心とした講話もあります。また、一般ドライバー向けに、高齢者の運転、自転車、歩行の特性を説明し、事故を起こさないようにするためのポイントをご紹介します。	
38 ★ 自転車の交通事故防止	自転車に乗る際の交通ルールを説明し、自転車による交通事故を起こさないようにするためのポイントをご紹介します。また、自転車保険の加入やヘルメット着用の必要性等を説明します。	
新 39 ★ エスカレーターでの安全な利用について考えよう	埼玉県は令和3年10月1日から「エスカレーターの安全な利用の推進に関する条例」を施行し、エスカレーターは左右両側に立ち止まって利用することを呼びかけています。なぜエスカレーターを歩いて利用してはいけないのか、どうすれば歩かず利用してもらえるのかを一緒に考えましょう。対象は小学生、中学生、高校生、大学生です。	消費生活課 総務・企画調整担当 〒330-9301 (所在地記入不要) (FAX) - (電話) 048-830-2930

(3) 消費者被害の防止

講座テーマ	講座の内容	申込・問合せ先
40 悪質商法対策について	悪質商法の被害者は、被害に遭っていることに気付いても、警察への相談を躊躇していることや、自力で解決しようと考えて警察への届出までに時間を要する場合もみられることから、悪質商法の実態と、対策について講話いたします。対象は高齢者～大学生(高校生も可)です。	警察本部 生活経済課 指導係 〒331-0065 さいたま市西区二ツ宮883 (FAX) 048-625-4085 (電話) 048-832-0110
41 暮らしの中の製品事故	私たちの暮らしの中には様々な生活用品がありますが、まれに製品の欠陥や使用者の誤使用等により、重大な事故が発生することがあります。本講座では製品事故について学びながら、事故防止に役立つ情報などをご説明します。	消費生活支援センター 商品安全担当 〒333-0844 川口市上青木 3-12-18 SKIPシティA1街区2階 (FAX) 048-261-0962 (電話) 048-261-0982
42 LPガスを安心・安全に使うために	LPガスの正しい使い方や契約上の注意点などについてご説明します。	化学保安課 液化石油ガス担当 〒330-9301 (所在地記入不要) (FAX) 048-830-8444 (電話) 048-830-8439
43 宅建相談事例から見る不動産取引に係るトラブルの未然防止	埼玉県に寄せられた不動産トラブルに係る相談の事例から、不動産取引に係るトラブルの未然防止のための留意点を宅地建物取引業法上の観点からご説明します。	建築安全課 宅建相談・指導担当 〒330-9301 (所在地記入不要) (FAX) 048-830-4887 (電話) 048-830-5488

(4) 食の安全・安心

講座テーマ	講座の内容	申込・問合せ先
44 食品表示法に基づく食品の品質に関する表示について	食品表示法に基づく食品表示制度のうち、原材料名、原産地など(添加物、アレルギー表示、栄養成分表示などは除く)、品質事項に関してご説明します。	農産物安全課 総務・食品品質表示担当 〒330-9301 (所在地記入不要) (FAX) 048-830-4832 (電話) 048-830-4110
45 安全・安心な農産物の提供～適正な農業使用について～	安全で安心な農産物の生産のために農業使用者が守らなければならない農業の使用基準などについてご説明します。	農産物安全課 農業・植物防疫担当 〒330-9301 (所在地記入不要) (FAX) 048-830-4832 (電話) 048-830-4053
46 安全・安心な農産物の提供～農業生産工程管理(GAP)について～	安全で安心な農産物の生産のため、埼玉県が農家の皆様に普及推進を図っている農業生産工程管理の概要についてご説明します。	農産物安全課 安全生産・有機担当 〒330-9301 (所在地記入不要) (FAX) 048-830-4832 (電話) 048-830-4049

(4) 食の安全・安心(つづき)

2 県民の暮らしの安心確保

講座テーマ	講座の内容	申込・問合せ先
47 ★ 知っていますか?安全・安心な畜産物ができるまで	安全・安心な畜産物がどのように生産されているのか、日頃、畜産農家と接している家畜保健衛生所の職員が、生産現場での取組について分かりやすくご説明します。	中央家畜保健衛生所 畜産支援・安全対策担当 〒331-0821 さいたま市北区別所町107-1 (FAX) 048-666-8731 (電話) 048-663-3071
48 ★ のぞいてみよう家畜(牛・豚・鶏)のくらし!	健康な家畜から、安全・安心な畜産物が生まれます。家畜保健衛生所が畜産農家の人たちと一緒にいる病気の予防の取組や日頃の飼育管理についてご説明します。	川越家畜保健衛生所 畜産支援・安全対策担当 〒350-0837 川越市石田152 (FAX) 049-226-9653 (電話) 049-225-4141
49 ★ 安全で美味しい牛乳ができるまで	乳牛のこと、酪農家の毎日の仕事、安全な牛乳生産のための取組について、日頃、酪農家と接している家畜保健衛生所職員が、分かりやすくご説明します。	熊谷家畜保健衛生所 畜産支援・安全対策担当 〒360-0813 熊谷市丹光1-8-30 (FAX) 048-526-1063 (電話) 048-521-1274

(5) 安全な水と水循環

講座テーマ	講座の内容	申込・問合せ先
50 ★ 安全・安心な水道水が届くまで	埼玉県の水道の仕組みや各家庭に水道水が届くまでの浄水場の運転・水質管理などを中心に、DVDやスライド等を用いて分かりやすくご説明します。また、説明DVDの貸出しも行っていきます。	水道企画課 企画・経営担当 〒330-0063 さいたま市浦和区高砂3-14-21 (FAX) 048-834-5071 (電話) 048-830-7064
新 51 ★ みなおそう埼玉の水～水の大切さを知り、みんなで節水に取り組みよう～	小学校4年生向けの社会科副読本「みなおそう埼玉の水」等を活用し、「水の循環」や「ダム役割」、「家庭にどうやって水が届くか」等の水に関連する幅広い内容を一体的に学び、普段当たり前のようになっている「水」の大切さや役割を認識しましょう!	土地水政策課 水計画調整・水源地域対策担当 〒330-9301 (所在地記入不要) (FAX) 048-830-4725 (電話) 048-830-2189
52 ★ 県営水道の水質管理	埼玉県内には5つの県営浄水場があり、毎日約174万トンの水道水を受水団体(市町など)に給水しています。県営水道の水質管理についてご説明します。	水質管理センター 検査担当 〒361-0024 行田市小針1632 (FAX) 048-558-3550 (電話) 048-558-1051
53 ★ 水道水源の水質監視	県営水道では、河川汚染事故などの不測の事態に備えるため、水道水源である河川や上流のダム湖について水質監視を行っています。その具体的な対応事例を中心に、監視体制についてご説明します。	水質管理センター 監視・支援担当 〒361-0024 行田市小針1632 (FAX) 048-558-3550 (電話) 048-558-1051
54 ★ 埼玉の下水道	埼玉県の下水道について、県民の皆様理解を深めていただくため、下水道の役割や下水処理の仕組み、施設などの整備や管理状況などをご説明します。また、下水道資源の有効活用への取組についてもご説明します。	下水道管理課 企画・調整担当 〒330-9301 (所在地記入不要) (FAX) 048-830-4884 (電話) 048-830-5440
55 ★ あなたのまちの流域下水道	下水道は、雨水の排除と汚水を処理再生させるものですが、その流れは見えにくいものです。そこで、流域下水道の所管区域、整備状況や計画・処理方法などを分かりやすくご説明し、下水道の適正利用をお願いします。 (所管区域は、申込先にお問い合わせください)	荒川右岸下水道事務所 総務・管理担当 〒351-0115 和光市新倉6-1-1 (FAX) 048-466-9418 (電話) 048-466-9410
56 ★ あなたのまちの流域下水道	下水道は、雨水の排除と汚水を処理再生させるものですが、その流れは見えにくいものです。そこで、流域下水道の所管区域、整備状況や計画・処理方法などを分かりやすくご説明し、下水道の適正利用をお願いします。 (所管区域は、申込先にお問い合わせください)	荒川左岸北部下水道事務所 総務・管理担当 〒363-0007 桶川市小針領家939 (FAX) 048-728-0020 (電話) 048-728-0016
57 ★ あなたのまちの流域下水道	下水道は、雨水の排除と汚水を処理再生させるものですが、その流れは見えにくいものです。そこで、流域下水道の所管区域、整備状況や計画・処理方法などを分かりやすくご説明し、下水道の適正利用をお願いします。 (所管区域は、申込先にお問い合わせください)	荒川左岸南部下水道事務所 総務・管理担当 〒336-0026 さいたま市南区辻8-27-20 (FAX) 048-861-2056 (電話) 048-861-2051
58 ★ あなたのまちの流域下水道	下水道は、雨水の排除と汚水を処理再生させるものですが、その流れは見えにくいものです。そこで、流域下水道の所管区域、整備状況や計画・処理方法などを分かりやすくご説明し、下水道の適正利用をお願いします。 (所管区域は、申込先にお問い合わせください)	中川下水道事務所 総務・管理担当 〒341-0056 三郷市番匠3-2-2 (FAX) 048-952-9234 (電話) 048-952-9080

(6) 生活のセーフティネット

講座テーマ	講座の内容	申込・問合せ先
59 ヤングケアラー支援スタートブックについて	県では、ヤングケアラーの支援体制を構築していくため、「埼玉県におけるヤングケアラー支援スタートブック」を作成しました。その内容を中心にヤングケアラーのために私たちができること、すべきこと等を、わかりやすくご説明します。	地域包括ケア課 地域包括ケア担当 〒330-9301 (所在地記入不要) (FAX) 048-830-4781 (電話) 048-830-3266
60 ★ こどもの貧困とこどもの居場所について	こどもの貧困の現状や埼玉県におけるこどもの居場所の取組状況についてご説明します。(高校生以上対象)	こども支援課 こどもの居場所担当 〒330-9301 (所在地記入不要) (FAX) 048-830-4784 (電話) 048-830-3348

(6) 生活のセーフティネット（つづき）

2 県民の暮らしの安心確保

講座テーマ	講座の内容	申込・問合せ先
61 生活保護制度	生活保護制度の概要や生活保護の権利・義務についてご説明します。	社会福祉課 生活保護担当 〒330-9301（所在地記入不要） （FAX）048-830-4782 （電話）048-830-3284
62 生活困窮者自立支援制度（アスポート事業を含む）	生活困窮者自立支援制度の概要や支援の流れについてご説明します。また、県における子どもの学習支援事業（アスポート事業）についてご説明します。	社会福祉課 医療保護・生活困窮者支援担当 〒330-9301（所在地記入不要） （FAX）048-830-4782 （電話）048-830-3271



3 介護・医療体制の充実（8テーマ）

(1) 地域における高齢者の安心確保

講座テーマ	講座の内容	申込・問合せ先
63 埼玉県高齢者支援計画の推進について	高齢者の福祉・介護に関する総合計画である「埼玉県高齢者支援計画」の概要をご説明します。急速に進む本県の高齢化の状況や、県の取組を分かりやすくご説明します。	高齢者福祉課 総務・高齢企画担当 〒330-9301（所在地記入不要） （FAX）048-830-4781 （電話）048-830-3263
64 後期高齢者医療制度について	後期高齢者医療制度について、制度の概要や特徴を中心にご説明します。	国保医療課 福祉医療・後期高齢者医療担当 〒330-9301（所在地記入不要） （FAX）048-830-4785 （電話）048-830-3358

(2) 地域医療体制の充実

講座テーマ	講座の内容	申込・問合せ先
65 地域保健医療計画について	保健医療に関する県の総合的な計画である「埼玉県地域保健医療計画」の概要などについてご説明します。	保健医療政策課 企画・構想担当 〒330-9301（所在地記入不要） （FAX）048-830-4800 （電話）048-830-3526
66 埼玉県地域医療構想について	埼玉県地域医療構想の内容と本県の取組などについてご説明します。	
67 救急医療の取組について	埼玉県における救急医療の現状や、県が進めている救急医療の取組について、分かりやすくご説明します。	医療整備課 地域医療対策担当 〒330-9301（所在地記入不要） （FAX）048-830-4802 （電話）048-830-3559

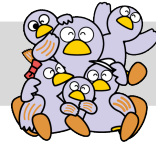
(3) 医師・看護師の確保

講座テーマ	講座の内容	申込・問合せ先
68 ★ 保健師のしごと	健康・福祉行政の最前線で活躍している保健師の日ごろの業務内容等について、やさしく、ていねいに説明します。	保健医療政策課 研修・国際協力・免許担当 〒330-9301（所在地記入不要） （FAX）048-830-4800 （電話）048-830-3519
69 ★ 看護への道	看護師の資格を持った職員が訪問し、血圧計や聴診器を使用しながら、看護の仕事の紹介や看護に関する資格と進路などについてご説明します。	医療人材課 看護・医療人材担当 〒330-9301（所在地記入不要） （FAX）048-830-4802 （電話）048-830-3543

(4) 医薬品等の適正使用

講座テーマ	講座の内容	申込・問合せ先
70 薬物乱用防止について	麻薬、覚醒剤、大麻、危険ドラッグなど薬物の乱用防止に向けて、「ダメ。ゼッタイ。」普及運動や条例による規制など、県が取り組んでいる事業のほか、県内の状況や薬物の危険性についてご説明します。	薬務課 薬物対策・献血担当 〒330-9301（所在地記入不要） （FAX）048-830-4806 （電話）048-830-3633

4 子育てに希望が持てる社会の実現（3テーマ）



(1) こども政策

講座テーマ	講座の内容	申込・問合せ先
71 ★ こども政策	子供を生み、育てることが楽しい埼玉県へ。少子化の現状・要因、埼玉県の特色を紹介しながら、保育サービスの充実など地域の子育て支援施策をご説明します。	こども政策課 政策推進担当 〒330-9301（所在地記入不要） （FAX）048-830-4784 （電話）048-830-3269

(2) 子育て支援

講座テーマ	講座の内容	申込・問合せ先
72 里親制度を知る	親の死亡、病気、経済的理由、虐待その他の事情で、家族と一緒に生活できない子供たちがいます。こうした子供たちを熱意と豊かな愛情を持って自分の家庭で家族の一員として育てる里親制度があります。この里親制度の概要及び現状並びに県の取組などについて、ご説明します。	こども安全課 総務・里親推進担当 〒330-9301（所在地記入不要） （FAX）048-830-4787 （電話）048-830-3339
73 子供の権利	いじめや虐待などの権利侵害から子供を守り助ける「埼玉県子どもの権利擁護委員会（子どもスマイルネット）」の仕組みや具体的な活動についてご説明します。	こども安全課 児童権利擁護担当 〒330-0074 さいたま市浦和区北浦和5-6-5 （FAX）048-822-4559 （電話）048-834-8755

5 未来を創る子供たちの育成（13テーマ）



(1) 確かな学力と自立する力の育成

講座テーマ	講座の内容	申込・問合せ先
74 埼玉県教育振興基本計画について	埼玉県教育振興基本計画の概要をご説明します。本県教育の基本理念をはじめ、目標と施策の体系をわかりやすくご説明します。	教育局総務課 総務・計画・情報企画担当 〒330-9301（所在地記入不要） （FAX）048-830-4950 （電話）048-830-6991
75 幼小接続	幼児教育と小学校教育の円滑な接続について、教育的なつながりの面からご説明します。 （対象：小学校・幼稚園の教職員及び保護者、教職志望の方に限ります。）	義務教育指導課 学びの支援担当 〒330-9301（所在地記入不要） （FAX）- （電話）048-830-6783
76 小中一貫教育 ～9年間を見通した義務教育の構築を目指して～	各市町村、中学校区における小中一貫教育の導入の参考となるよう、埼玉県が考える小中一貫教育についてご説明します。	義務教育指導課 教育課程担当 〒330-9301（所在地記入不要） （FAX）- （電話）048-830-6778
77 ★ 「働く」ということ ～今、中学生が考えるべきこと～	～学校での進路学習に是非ご利用ください～ 中学生を対象とした職業意識の形成やキャリア教育支援のための講座です。進路選択の重要性や働く目的、仕事の選び方や学校生活と仕事とのつながり等をお話します。なお、具体的な講義内容はご希望をお伺いして決定しますのでお気軽にご相談ください。 また、小学校の授業にも対応いたします。	産業人材育成課 委託訓練・連携推進担当 〒330-9301（所在地記入不要） （FAX）048-830-4853 （電話）048-830-4601
78 グローバル人材育成の取組	埼玉県のグローバル人材育成のための留学支援などの取組についてご説明します。	国際課 総務・グローバル人材育成担当 〒330-9301（所在地記入不要） （FAX）048-830-4748 （電話）048-830-2711
79 映像リテラシー教育について	彩の国ビジュアルプラザで行われている「映像学習プログラム」などの事例をもとに、多様化する情報をいかに適切に判断するか、活用していくかといった「映像リテラシー教育」の実践法についてご説明します。	商業・サービス産業支援課 映像コンテンツ担当 〒330-9301（所在地記入不要） （FAX）048-830-4812 （電話）048-830-3734

(2) 豊かな心と健やかな体の育成

5 未来を創る子供たちの育成

講座テーマ	講座の内容	申込・問合せ先
80 生徒指導上の諸課題について	暴力行為、いじめ、不登校、中途退学などの生徒指導上の諸課題について、現状をご説明するとともに、これらの課題に対する適切な対応方法についてアドバイスをを行います。	生徒指導課 生徒指導・いじめ対策・非行防止担当 総務・不登校対策・中退防止担当 〒330-9301 (所在地記入不要) (FAX) 048-830-4952 (電話) 048-830-6745
81 青少年の健全育成	青少年を取り巻く現状と課題、県が実施している青少年健全育成の取組についてご説明します。	青少年課 企画・非行防止担当 〒330-9301 (所在地記入不要) (FAX) 048-830-4754 (電話) 048-830-2905
82 ★ どうぶつ愛護教室	小学校低学年以上を対象に、動物を通して思いやりや命を尊重する心を育て、動物を愛護することの大切さを学んでもらう目的で開催しています。	動物指導センター 〒360-0105 熊谷市板井123 (FAX) 048-536-0800 (電話) 048-536-2465
83 ★ 手打ちうどんづくりなどの体験活動とネットトラブル防止のための啓発講座	①望ましい仲間づくりや人間関係づくりに役立つ活動(野外炊事・手打ちうどん・手づくりピザ・人間関係づくりプログラム)等を体験します。 ②情報化社会に潜む危険性を認識し、その対処法について学習する講座等を行います。 (例)・ネット依存とその対処法 ・SNS利用による誤解から生まれる人間関係のトラブル抑止 ・インターネットを介して身近に迫る犯罪を防ぐための心構え (②の講座は、主に教育機関等を対象にした講座です。)	加須げんきプラザ 事業担当 〒347-0032 加須市花崎456 (FAX) 0480-65-8894 (電話) 0480-65-0660

(3) 多様なニーズに対応した教育の推進

講座テーマ	講座の内容	申込・問合せ先
84 支援籍の推進	障害のある子供とない子供が共に学ぶ機会として、県が推進する支援籍を中心にご説明します。	特別支援教育課 インクルーシブ教育推進担当 〒330-9301 (所在地記入不要) (FAX) 048-830-4960 (電話) 048-830-6888
85 特別支援教育の推進	小・中学校等における特別支援教育の推進についてご説明するとともに、障害についての理解や対応方法についてアドバイスします。	特別支援教育課 特別支援学校教育指導担当 〒330-9301 (所在地記入不要) (FAX) 048-830-4960 (電話) 048-830-6886

(4) 家庭・地域での教育

講座テーマ	講座の内容	申込・問合せ先
86 学校と地域の連携・協働	学校・家庭・地域が一体となって子供の育成に取り組む地域学校協働活動についてご説明します。	生涯学習推進課 地域連携担当 〒330-9301 (所在地記入不要) (FAX) 048-830-4964 (電話) 048-830-6979

6 人生100年を見据えたシニア活躍の推進(7テーマ)

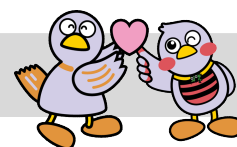


(1) 生涯を通じた健康

講座テーマ	講座の内容	申込・問合せ先
87 保健所のしごと	健康に関する相談や検査などを行っている保健所のしごとを分かりやすくご説明します。	保健医療政策課 保健所・衛生研究所・県立大学担当 〒330-9301 (所在地記入不要) (FAX) 048-830-4800 (電話) 048-830-3230
88 埼玉県脳卒中・心臓病その他の循環器病対策推進計画について	高齢化の進展に伴い、脳卒中や心臓病など循環器病の増加が懸念されます。埼玉県の現状をお伝えするとともに、「埼玉県脳卒中・心臓病その他の循環器病対策推進計画」の概要についてご説明します。	疾病対策課 総務・疾病対策担当 〒330-9301 (所在地記入不要) (FAX) 048-830-4809 (電話) 048-830-3598
89 県立精神保健福祉センターの事業 ～メンタルヘルスを保つために～	県立精神保健福祉センターで行っている事業について分かりやすくご説明します。メンタルヘルスを保つためにどの世代でも役立つことについてお伝えします。	精神保健福祉センター 企画広報担当 〒362-0806 伊奈町小室818-2 (FAX) 048-723-1561 (電話) 048-723-3333
90 県立精神保健福祉センターの取組 ～お酒と仲良く付き合うために～	お酒は、「百薬の長」と言われています。しかし飲み方によっては、体や心の健康を損なうおそれもあります。お酒との健康的な付き合い方(節酒)についてご紹介します。	

(2) 生涯にわたる学び

講座テーマ	講座の内容	申込・問合せ先
91 生涯学習と社会教育	埼玉県生涯学習や社会教育について分かりやすくご説明します。	生涯学習推進課 社会教育・家庭教育支援担当 〒330-9301 (所在地記入不要) (FAX) 048-830-4964 (電話) 048-830-6914
92 ★ 県立図書館を上手に活用しよう	本を借りるだけじゃもったいない! 上手な県立図書館の活用方法をご紹介します。 講座のテーマを下記からお選びの上、お申し込みください。 (1) 県立図書館のサービスや役割について (2) 図書館の上手な使い方について (3) 学校図書館を使った調べ方について (4) 絵本の読み聞かせについて (5) 県立図書館の資料保存について 学校の授業、公民館の講座などに是非ご活用ください!	熊谷図書館 企画担当 〒360-0014 熊谷市箱田5-6-1 (FAX) 048-523-6468 (電話) 048-523-6291
93 歴史資料の宝庫・文書館で学ぶ埼玉	県立文書館(もんじょかん)では、古文書や近現代の公文書、明治期以来の地図や航空写真、昭和20年代からの報道写真、図書・行政刊行物など、歴史を伝える貴重な資料を保存・管理しています。 本講座では、当館の豊富な収蔵資料を使って、お住まいの地域や埼玉の歴史を御紹介します。 お申込みいただく前に、日程や講義内容について担当へご相談ください。	文書館 古文書担当 〒330-0063 さいたま市浦和区高砂4-3-18 (FAX) 048-839-0539 (電話) 048-865-0112



7 誰もが活躍し共に生きる社会の実現(13テーマ)

(1) 就業支援・雇用環境

講座テーマ	講座の内容	申込・問合せ先
94 新 男性の育児休業取得の推進	男性の育児休業取得についての制度や、男性の育児休業取得がもたらすメリットなどを解説します。	多様な働き方推進課 働き方改革推進担当 〒330-9301 (所在地記入不要) (FAX) 048-830-4821 (電話) 048-830-3960
95 新 働き方改革、まずはここから!	多様な働き方実践企業認定制度を中心に、働き方改革に関する県の取組を紹介します。	多様な働き方推進課 総務・多様な働き方認定担当 〒330-9301 (所在地記入不要) (FAX) 048-830-4821 (電話) 048-830-3963
96 新 ビジネスケアラ―支援について ～仕事と介護の両立のために～	介護を取り巻く現状や、仕事と介護を両立するためのポイントや心構え等について、わかりやすくご説明します。 ※本講座は令和6年7月頃から実施予定です。	地域包括ケア課 地域包括ケア担当 〒330-9301 (所在地記入不要) (FAX) 048-830-4781 (電話) 048-830-3266
97 労使紛争の未然防止に向けて ～紛争事例を通じて～	労使紛争の予防と働きやすい職場づくりに役立てていただくため、労働委員会制度のあらましと労働委員会が取り扱った紛争事例をご紹介します。	労働委員会事務局 審査調整課 審査調整第一担当 〒330-9301 (所在地記入不要) (FAX) 048-830-4935 (電話) 048-830-6455

(2) 女性の活躍・男女共同参画

講座テーマ	講座の内容	申込・問合せ先
98 男女共同参画社会の実現に向けた国の動向や県の取組	埼玉県では、女性と男性が家庭や地域、職場などあらゆる分野で個性と能力を十分に発揮して対等に参画できる「男女共同参画社会」の実現を目指しています。「男女共同参画社会」の実現のための国の動向や本県の取組について分かりやすくご説明します。	人権・男女共同参画課 男女共同参画担当 〒330-9301 (所在地記入不要) (FAX) 048-830-4755 (電話) 048-830-2921
99 男女共同参画基礎講座 ～あらゆる場面にジェンダーの視点を～	地域で男女共同参画を進めるためにはどのようにしたら良いか、現在の状況や課題となっていることなど分かりやすくご説明します。 対象者や時間を相談した上で講座内容を設定しますので、ぜひご利用ください。	男女共同参画推進センター (With You さいたま) 事業担当 〒330-0081 さいたま市中央区新都心2-2 (FAX) 048-600-3802 (電話) 048-601-3111
100 災害・防災と男女共同参画	避難所生活の配慮や日頃の備えなど、男女共同参画の視点からの防災対策についてご説明します。	

(3) 障害者の生活支援

講座テーマ	講座の内容	申込・問合せ先
101 障害者手帳制度について	身体障害者手帳、療育手帳、精神障害者保健福祉手帳の制度と手帳の取得により利用できる各種手当、補装具の交付などについてご説明します。	障害者福祉推進課 障害福祉・自立支援医療担当 〒330-9301（所在地記入不要） （FAX）048-830-4789 （電話）048-830-3315
102 障害者差別解消法、埼玉県共生社会づくり条例及び埼玉県手話言語条例のポイント	障害者差別解消法、埼玉県共生社会づくり条例及び埼玉県手話言語条例のポイントを県民及び事業者の皆様にご説明します。	障害者福祉推進課 総務・計画・団体担当 〒330-9301（所在地記入不要） （FAX）048-830-4789 （電話）048-830-3310

(4) 人権の尊重

講座テーマ	講座の内容	申込・問合せ先
103 虐待のない社会を目指して～虐待の現状と県の取組～	高齢者・障害者・児童に対する虐待の発生状況や虐待禁止条例の概要などをご説明します。また、虐待の通報・相談先である「埼玉県虐待通報ダイヤル#7171」をご案内します。（一般の方向けの内容です。）	福祉政策課 政策企画担当 〒330-9301（所在地記入不要） （FAX）048-830-4801 （電話）048-830-3223
104 人権感覚育成プログラム（参加体験型学習をやってみよう！）	人権に関する知的理解を深めるとともに、人権問題を直感的にとらえる感性や日常生活において人権への配慮が態度や行動に現れるような人権感覚が身に付くよう、「人権感覚育成プログラム」を体験します。	人権教育課 総務・人権教育担当 〒330-9301（所在地記入不要） （FAX）048-830-4961 （電話）048-830-6892
105 ドメスティック・バイオレンス（DV）のない社会に	配偶者（元配偶者）や恋人等親密な関係でふられる暴力（ドメスティック・バイオレンス＝DV）は、重大な人権侵害であり、男女共同参画社会を実現する上で、克服すべき重要な問題です。DVとは何か、配偶者暴力防止法、県のDV対策などについてご説明します。	人権・男女共同参画課 困難女性支援推進担当 〒330-9301（所在地記入不要） （FAX）048-830-4755 （電話）048-830-2925
106 ★ 知っていますか？デートDV	交際相手からの暴力を「デートDV」といい、誰もが被害者になる可能性があります。デートDVの被害者にも加害者にも、そして傍観者にもならないためにはどのようにしたら良いかが分かりやすくご説明します。	男女共同参画推進センター （With You さいたま） 相談担当 〒330-0081 さいたま市中央区新都心2-2 （FAX）048-600-3802 （電話）048-601-3111



8 支えあい魅力あふれる地域社会の構築（17テーマ）

(1) 多文化共生・国際交流

講座テーマ	講座の内容	申込・問合せ先
107 ★ 多文化共生の地域づくり	日本人と外国人が共に地域を支え合う「多文化共生社会」の実現に向けて策定した「埼玉県多文化共生推進プラン」に基づき、県が進める多文化共生施策についてご説明します。	国際課 多文化共生担当 〒330-9301（所在地記入不要） （FAX）048-830-4748 （電話）048-830-2717
108 埼玉県の姉妹友好州省について	メキシコ・中国・オーストラリア・アメリカ・ドイツにある県の姉妹友好州省をご紹介します。姉妹友好州省への派遣留学制度についてご説明します。	国際課 国際連携担当 〒330-9301（所在地記入不要） （FAX）048-830-4748 （電話）048-830-2718
109 日本で生活する外国人が安全・安心に生活するために	外国人を雇用している企業、日本での生活を始めた外国人の方に対して、安全で安心な生活を送るための日本のルール等をご説明します。	警察本部 組織犯罪対策第二課 外国人安全対策係 〒330-8533（所在地記入不要） （FAX）- （電話）048-832-0110

(2) 地域の魅力発信・観光

講座テーマ	講座の内容	申込・問合せ先
110 埼玉の魅力について	埼玉県の総人口などの統計や、埼玉の観光地、農産物など、幅広く埼玉の魅力についてご紹介します。	県民広聴課 魅力発信担当 〒330-9301（所在地記入不要） （FAX）048-822-9284 （電話）048-830-3192
111 埼玉の観光について	埼玉県の観光資源や観光客の現状、観光施策などについてご説明します。	観光課 総務・物産・民泊担当 〒330-9301（所在地記入不要） （FAX）048-830-4819 （電話）048-830-3950
112 ★ 埼玉県の都市公園	県内の都市公園の現状について、県営公園を中心に分かりやすくご説明します。	公園スタジアム課 公園企画担当 〒330-9301（所在地記入不要） （FAX）048-830-4883 （電話）048-830-5403

(3) 文化芸術の振興

講座テーマ	講座の内容	申込・問合せ先
113 地域の文化財を守り、活かす	埼玉県を代表する国・県指定等文化財の紹介や文化財を守り、活かす文化財保護制度の概要と埼玉県教育委員会の取組について、ご説明します。	文化財・博物館課 文化財活用・博物館担当 〒330-9301（所在地記入不要） （FAX）048-830-4965 （電話）048-830-6986
114 埼玉の歴史と民俗の調査と活用	埼玉の多様な文化や産業は、気候風土に基づく長い歴史によって育まれてきました。それらの遺産である博物館資料についての解説と、様々な展示事業や体験事業への博物館資料の活用事例の解説を行います。	歴史と民俗の博物館 企画担当 〒330-0803 さいたま市大宮区高鼻町4-219 （FAX）048-640-1964 （電話）048-645-8171
115 比企地域中世城館跡群の活用	比企地域には多くの中世城館跡が分布しています。講座ではこれらの中世城館跡群の活用について、歴史講座や文化財めぐりの開催などを通じた取組の現状をご説明します。	嵐山史跡の博物館 学芸担当 〒355-0221 嵐山町大字菅谷757 （FAX）0493-61-1060 （電話）0493-62-5896
116 埼玉古墳群について	これまでの埼玉古墳群の調査で判明した成果や国宝金錯銘鉄剣などの遺物について、学芸員がくわしくご説明します。	さきたま史跡の博物館 広報・学習支援担当 〒361-0025 行田市大字埼玉4834 （FAX）048-559-1112 （電話）048-559-1181

(4) スポーツの振興

講座テーマ	講座の内容	申込・問合せ先
117 埼玉アスサポ ～アスリートの就職支援～	県内に就職し、競技継続を希望するアスリート・パラアスリートの就職を支援する埼玉アスリート無料職業紹介所「埼玉アスリート就職サポートセンター」の概要を紹介します。	スポーツ振興課 競技スポーツ担当 〒330-9301（所在地記入不要） （FAX）048-830-4967 （電話）048-830-6955
118 埼玉県が誇るプロ・トップチームの魅力！	埼玉県内にある野球、サッカー、ラグビーなどのプロ・トップチームについてご紹介します。	スポーツ振興課 スポーツ連携・企画担当 〒330-9301（所在地記入不要） （FAX）048-830-4967 （電話）048-830-6945
119 スポーツボランティアに参加しよう！	スポーツボランティア活動の魅力や、誰でも気軽に始められる「埼玉県スポーツボランティア制度」についてご説明します。	スポーツ振興課 生涯スポーツ担当 〒330-9301（所在地記入不要） （FAX）048-830-4967 （電話）048-830-6953
120 もっと知りたくなる！パラスポーツ	パラスポーツは、本来、「障害者スポーツ」を指す言葉ですが、障害の有無にかかわらず楽しむことができるスポーツです。パラスポーツについて、県民の皆様に興味・関心を深めていただくため、埼玉県が行っている事業や県ゆかりのアスリートなど紹介をします。	スポーツ振興課 パラスポーツ担当 〒330-9301（所在地記入不要） （FAX）048-830-4967 （電話）048-830-6998

(5) デジタル技術の活用

講座テーマ	講座の内容	申込・問合せ先
121 マイナンバー入門	本講座では、社会保障・税・災害対策分野で利用されている「マイナンバー制度」の概要や「マイナンバーカード」についてご説明します。	情報システム戦略課 住基ネット・マイナンバー担当 〒330-9301（所在地記入不要） （FAX）048-830-4720 （電話）048-830-2686

(6) 多様な主体による地域社会づくり

講座テーマ	講座の内容	申込・問合せ先
122 地域福祉の推進に向けて	市町村の地域福祉の推進を支援する計画である「第7期埼玉県地域福祉支援計画」（計画期間：令和6年度～8年度）の概要などについてご説明します。	福祉政策課 政策企画担当 〒330-9301（所在地記入不要） （FAX）048-830-4801 （電話）048-830-3223
123 地域活動のススメ	地域活動を始めるためのポイントやヒントを、NPOへの支援など県の取組と併せてご紹介します。	共助社会づくり課 活動支援担当 〒330-9301（所在地記入不要） （FAX）048-830-4751 （電話）048-830-2819

9 未来を見据えた社会基盤の創造（16テーマ）



(1) 住み続けられるまちづくり

講座テーマ	講座の内容	申込・問合せ先
124 埼玉県地籍調査事業	地籍調査の成り立ちや仕組み、現在の状況、さらに地籍調査を実施することの効果などについて分かりやすく説明します。	土地水政策課 総務・国土調査担当 〒330-9301（所在地記入不要） （FAX）048-830-4725 （電話）048-830-2186
125 ★ユニバーサルデザイン	年齢、性別、能力の違いなどにかかわらず、すべての人が暮らしやすい社会をつくるため、ユニバーサルデザイン（UD）の考え方や、実践方法などについてご説明します。	文化振興課 総務・財団担当 〒330-9301（所在地記入不要） （FAX）048-830-4752 （電話）048-830-2877
126 ★さいたまスーパーアリーナ・けやきひろばの概要	さいたまスーパーアリーナ・けやきひろばの施設概要とさいたま新都心についてご説明します。	都市整備政策課 企画・新都心事業調整担当 〒330-9301（所在地記入不要） （FAX）048-830-4880 （電話）048-830-5682
127 ★埼玉県の都市計画	埼玉県の都市計画について、まちづくりの内容や土地の使い方などを通して、体系的に分かりやすく説明するとともに、これからのまちづくりについてもご紹介します。	都市計画課 総務・企画・景観・屋外広告物担当 〒330-9301（所在地記入不要） （FAX）048-830-4881 （電話）048-830-5337
128 開発許可制度	開発許可制度は、都市周辺部における無秩序な市街化を防止しつつ、適正な都市的土地利用の実現を目的としています。制度の仕組み・内容などを分かりやすくご説明します。	都市計画課 開発指導担当 〒330-9301（所在地記入不要） （FAX）048-830-4881 （電話）048-830-5478
129 美しい景観のまちづくりを目指して	景観法、「埼玉県景観計画」で定めている景観まちづくりのルール及び県の公共事業における景観形成などを分かりやすくご説明します。	都市計画課 総務・企画・景観・屋外広告物担当 〒330-9301（所在地記入不要） （FAX）048-830-4881 （電話）048-830-5367
130 屋外広告物（看板）にはルールがあります	看板には大きさや高さの制限、設置してはいけない場所、許可手続きなどのルールがあります。コンプライアンス向上のため、看板について学んでみませんか。	都市計画課 総務・企画・景観・屋外広告物担当 〒330-9301（所在地記入不要） （FAX）048-830-4881 （電話）048-830-5528
131 よくわかる 都市再開発	都市再生や中心市街地活性化の有力な手法である「市街地再開発事業」の仕組みについて、具体的な事例などを交えながら、分かりやすくご紹介します。	市街地整備課 企画・再開発担当 〒330-9301（所在地記入不要） （FAX）048-830-4882 （電話）048-830-5386
132 よくわかる 土地区画整理事業	まちづくりの代表的な手法である「土地区画整理事業」の仕組みについて、具体的な事例などを交えながら、分かりやすくご紹介します。	市街地整備課 八潮新都市等整備・区画整理担当 〒330-9301（所在地記入不要） （FAX）048-830-4882 （電話）048-830-5381
133 埼玉スタジアム2002	数多くの日本代表戦や浦和レッズの試合が行われる埼玉スタジアム2002の概要についてご説明します。	公園スタジアム課 総務・公園管理担当 〒330-9301（所在地記入不要） （FAX）048-830-4883 （電話）048-830-5392

(2) 公共交通網の充実

講座テーマ	講座の内容	申込・問合せ先
134 ★埼玉県における公共交通の課題と取組	埼玉県の鉄道網やバス網などの交通の現況及び課題並びに新線整備の促進などの主要プロジェクトを中心とした取組などについてご説明します。 （対象：高校生以上の方に限ります。）	交通政策課 交通企画・バス担当 〒330-9301（所在地記入不要） （FAX）048-830-4742 （電話）048-830-2220
135 ★駅ホームでの視覚障害者に対する声かけ方法	駅ホームで白杖をついて困っているように見受けられる方に対して、声かけを行い、駅構内を誘導する方法について学びます。 （対象：高校生以上の方に限ります。）	交通政策課 鉄道担当 〒330-9301（所在地記入不要） （FAX）048-830-4742 （電話）048-830-2228

(3) 道路ネットワークの構築

講座テーマ	講座の内容	申込・問合せ先
136 ★埼玉県の道路	県内の道路交通の現状と道路整備の方針や整備効果等について事例を示しながら分かりやすくご説明します。	県土整備政策課 政策担当 〒330-9301（所在地記入不要） （FAX）048-830-4863 （電話）048-830-5018

(3) 道路ネットワークの構築 (つづき)

講座テーマ	講座の内容	申込・問合せ先
137 西関東連絡道路整備事業 ～安全で快適な秩父路に～	走行時間の短縮や安全性の向上など、多くの効果が期待される国道140号大滝トンネルを中心に、西関東連絡道路整備事業についてご説明します。 (対象：小学校4年生以上の方に限ります。)	西関東連絡道路建設事務所 建設担当 〒369-1412 皆野町皆野2511-1 (FAX) 0494-62-5813 (電話) 0494-62-5811
138 ★ さいたま橋物語	埼玉県が管理している橋の数は、約2,800橋。橋はどうやって架けるの?という疑問から県内のどこにどんな橋があるのかまで、分かりやすくご説明します。	道路街路課 橋りょう担当 〒330-9301 (所在地記入不要) (FAX) 048-830-4862 (電話) 048-830-5068
139 道路の清掃美化活動 ボランティアのすすめ	道路の清掃美化活動のボランティアを支援する「彩の国ロードサポート制度」についてご説明します。	道路環境課 道路環境担当 〒330-9301 (所在地記入不要) (FAX) 048-830-1942 (電話) 048-830-5103

10 豊かな自然と共生する社会の実現 (72テーマ)



(1) 緑の保全と創出

講座テーマ	講座の内容	申込・問合せ先
140 ★ 第5次埼玉県環境基本計画について	第5次埼玉県環境基本計画(計画期間：令和4年度～8年度)の概要をご説明します。 本県の環境を取り巻く状況をはじめ、目標と施策の体系を分かりやすくご説明します。	環境政策課 企画調整・環境影響評価担当 〒330-9301 (所在地記入不要) (FAX) 048-830-4770 (電話) 048-830-3041
141 ★ 県中央地域の環境	緑化の推進や野生鳥獣の保護、大気水質保全、廃棄物対策など中央環境管理事務所の仕事を中心に、環境の現況についてご説明します。 (対象地域：さいたま市、川口市、鴻巣市、上尾市、蕨市、戸田市、桶川市、北本市、伊奈町)	中央環境管理事務所 地域環境担当 〒330-0074 さいたま市浦和区北浦和5-6-5 (FAX) 048-822-5139 (電話) 048-822-5199
142 ★ 県東部地域の環境	緑化の推進や野生鳥獣の保護、大気水質保全、廃棄物対策など東部環境管理事務所の仕事を中心に、環境の現況についてご説明します。 (対象地域：行田市、加須市、春日部市、羽生市、久喜市、蓮田市、幸手市、白岡市、宮代町、杉戸町)	東部環境管理事務所 地域環境担当 〒345-0025 杉戸町清地5-4-10 (FAX) 0480-34-4785 (電話) 0480-34-4011
143 ★ 県西部地域の環境	緑化の推進や野生鳥獣の保護、大気水質保全、廃棄物対策など西部環境管理事務所の仕事を中心に、環境の現況についてご説明します。 (対象地域：川越市、所沢市、飯能市、狭山市、入間市、朝霞市、志木市、和光市、新座市、富士見市、日高市、ひじみ野市、三芳町)	西部環境管理事務所 地域環境担当 〒350-1124 川越市新宿町1-17-17 (FAX) 049-246-7885 (電話) 049-244-1250
144 ★ 県北部地域の環境	緑化の推進や野生鳥獣の保護、大気水質保全、廃棄物対策など北部環境管理事務所の仕事を中心に、環境の現況についてご説明します。 (対象：熊谷市、本庄市、深谷市、美里町、神川町、上里町、寄居町)	北部環境管理事務所 地域環境担当 〒360-0031 熊谷市末広3-9-1 (FAX) 048-526-3949 (電話) 048-523-2800
145 ★ 秩父地域の環境	緑化の推進や野生鳥獣の保護、大気水質保全、廃棄物対策など秩父環境管理事務所の仕事を中心に、環境の現況についてご説明します。 (対象地域：秩父市、横瀬町、皆野町、長瀬町、小鹿野町)	秩父環境管理事務所 自然環境担当 〒368-0042 秩父市東町29-20 (FAX) 0494-23-6679 (電話) 0494-23-1511
146 ★ 越谷地域の環境	緑化の推進や野生鳥獣の保護、大気水質保全、廃棄物対策など越谷環境管理事務所の仕事を中心に、環境の現況についてご説明します。 (対象地域：越谷市、草加市、八潮市、三郷市、吉川市、松伏町)	越谷環境管理事務所 地域環境担当 〒343-0813 越谷市越ヶ谷4-2-82 (FAX) 048-966-5600 (電話) 048-966-2311
147 ★ 比企地域の環境	緑化の推進や野生鳥獣の保護、大気水質保全、廃棄物対策など東松山環境管理事務所の仕事を中心に、環境の現況についてご説明します。 (東松山市、坂戸市、鶴ヶ島市、毛呂山町、越生町、滑川町、嵐山町、小川町、川島町、吉見町、鳩山町、ときがわ町、東秩父村)	東松山環境管理事務所 地域環境担当 〒355-0024 東松山市六軒町5-1 (FAX) 0493-23-4114 (電話) 0493-23-4050
148 埼玉県の緑の保全と創出	埼玉の優れた自然や貴重な歴史的環境の保全を進める緑のトラスト運動、大規模な建築を行う際の緑化の基準を定めた緑化計画届出制度など、埼玉県の緑の保全と創出に向けた取組についてご説明します。	みどり自然課 みどり保全・総合調整担当 〒330-9301 (所在地記入不要) (FAX) 048-830-4775 (電話) 048-830-3150

(1) 緑の保全と創出 (つづき)

講座テーマ	講座の内容	申込・問合せ先
149 暮らしに緑を活かすアドバイス	埼玉県は、多種多様な花植木の一大生産地です。これらを活用して生活に潤いをもたらす、地域の緑化を進めるため、花植木の新たな利用方法、栽培管理などについてご紹介します。	花と緑の振興センター 緑化企画・振興担当 〒334-0059 川口市安行1015 (FAX) 048-290-1012 (電話) 048-295-1806
150 三富地域の農業	江戸時代から平地林の落ち葉堆肥を利用した農業を営んできた三富地域農業の歴史と現状、抱える問題、新しい動きについてご説明します。	農業ビジネス支援課 総務・企画担当 〒330-9301 (所在地記入不要) (FAX) 048-830-4830 (電話) 048-830-4123
151 見沼地域の農業	さいたま市と川口市に広がる見沼田圃における農業振興のご説明や、県が行う見沼田圃内農地の保全・管理の内容、観光農園、市民農園などのご紹介を行います。	農業ビジネス支援課 農地活用担当 〒330-9301 (所在地記入不要) (FAX) 048-830-4830 (電話) 048-830-4120

(2) 川との共生

講座テーマ	講座の内容	申込・問合せ先
152 ★ 豊かな川づくりに向けて	豊かな川づくりに向けて、家庭でできる工夫と浄化槽転換補助金、浄化槽維持管理方法をご説明します。また、川の国応援団、個人、企業の連携を支援し、川の保全・共生の取組の活性化を図るSAITAMAリバーサポーターズプロジェクトについてご紹介します。	水環境課 浄化槽・豊かな川づくり担当 〒330-9301 (所在地記入不要) (FAX) 048-830-4773 (電話) 048-830-3083
153 「川の国埼玉」へ！川の再生	県では平成20年度から、県民誰もが川に愛着を持ち、ふるさとを実感できる「川の国埼玉」の実現に向けて、川の再生に取り組んでいます。これまでに行った川の整備状況と新たに民間事業者等と連携して取組む事業「Next川の再生」についてご説明します。	河川環境課 河川環境担当 〒330-9301 (所在地記入不要) (FAX) 048-830-4866 (電話) 048-830-5112
154 川の再生の取組 (農業用水) について	県民誰もが川に愛着を持ち、ふるさとを実感できる「川の国埼玉」の実現に向けて、平成20年度から川の再生 (農業用水) に取り組んできました。これまでの川の再生 (農業用水) の取組のほか、農業用水の果たす役割などについてご説明します。	農村整備課 農村環境担当 〒330-9301 (所在地記入不要) (FAX) 048-830-4840 (電話) 048-830-4348
155 埼玉の水環境の現状と保全	河川を中心とした水環境の現状や水質汚濁の推移を概説し、川と人との関わり等について、様々な角度から考えていきます。また、水質事故への対応等、健全な水環境の保全についても考えます。ご希望の内容を提示いただければ、その分野を専門とする研究員がご対応・解説します。 (小学生から受講できます。)	
156 日常生活と水環境 ～私たちに何ができるか～	人間活動とりわけ私たちの何気ない日常生活が、水環境や生態系に及ぼしている影響について解説します。さらに、汚濁負荷の削減及び汚濁水環境の浄化の両面からどのような対策がなされているかを紹介するとともに、私たち自身はどのような取組ができるのかなどについて、受講生とともに考えます。 (小学生から受講できます。主として座学です。バックテスト等の簡易実験についてはご相談ください。)	
157 生き物から見た水環境 ～水生生物を用いた水質調査～	人間の様々な活動が水生生物に大きな影響を与えていることが指摘されています。これまでの水環境は人間の視点から評価されてきましたが、生き物の生息場所として見直されてきています。この講座では、水生生物 (指標生物) を用いた簡単な水質調査法を紹介し、水生生物の生息に望ましい水環境について考えます。※生物標本の使用や、指標生物と水質保全を学ぶカードゲームも行うことができます。 (小学生から受講できます。)	環境科学国際センター 総務・学習・情報担当 〒347-0115 加須市上種足914 (FAX) 0480-70-2054 (電話) 0480-73-8363
158 埼玉県の地下水と湧水～身近な水源を知っていますか?～	埼玉県内には様々な水質を有する地下水が存在します。本講座では、県内地下水の地域特性について分かりやすく紹介するとともに、水質と地形地質との関連性について解説します。また、湧水に関する基礎知識とともに、県が実施している湧水調査についても説明します。要望に応じて、国内における地下水汚染の現状や汚染調査の方法についても簡単に紹介します。 ※講座内容については、申込者のご要望に合わせて柔軟に対応します。 (小学生高学年以上の方が対象となります。)	
159 ★ 魚のすみやすい水辺の環境	埼玉県には、荒川や利根川をはじめとした大小の河川や、縦横に発達した農業用の水路などが多くあります。その水辺に魚などの生物が豊かにすみ環境を保全するため、魚の眼から見た川など水辺の環境についてご説明します。	水産研究所 水産技術担当 〒347-0011 加須市北小浜1060-1 (FAX) 0480-63-1012 (電話) 0480-61-0458
160 ★ 元小山川における 河川環境改善の取組	元小山川の水環境改善を目指す活動として、平成23年度までの10年間に渡り行われてきた「小山川・元小山川清流ルネッサンスII」の取組結果をはじめ、これまで元小山川で行われてきた様々な河川環境改善の取組、活動状況についてご紹介します。なお、「元小山川」は上里町に源流を発生し、本庄市内を流下して小山川に合流する延長約8kmの一級河川です。	本庄県土整備事務所 河川砂防部 河川砂防担当 〒367-0031 本庄市北堀818-1 (FAX) 0495-25-1470 (電話) 0495-21-3141

(2) 川との共生 (つづき)

講座テーマ	講座の内容	申込・問合せ先
161 ★ 県央地域の河川 (鴨川)	身近な川の現状 (治水、環境、親水)、川の環境を守るために何が出来るかを説明します。 (対象：小学生の方に限ります。)	北本県土整備事務所 河川担当 〒364-0007 北本市東間3-143 (FAX) 048-540-8203 (電話) 048-540-8206
162 ★ 不老川を魅力ある川へ	不老川は、40年ほど前に『日本一汚い川』と言われるような河川汚染が進んでいました。また、台風時期には、毎年のように氾濫等が発生していました。 河川浄化や生物の育成といった「環境」と、氾濫や洪水を防ぐ「治水」について、河川改修工事や、県、市、住民と連帯した取組の内容について説明します。	川越県土整備事務所 河川担当 〒350-1126 川越市旭町2-13-6 (FAX) 049-243-2134 (電話) 049-243-2023

(3) 生物多様性の保全

講座テーマ	講座の内容	申込・問合せ先
163 ★ ようこそ 埼玉県自然ふれあい施設へ	埼玉県の自然ふれあい施設、自然歩道、自然公園について説明します。	
164 ★ 狭山丘陵の自然を知ろう!	都市近郊に残された貴重な狭山丘陵の自然について説明します。 ※実施可能日時：10時から17時まで (土、日、祝日と休館日は除く) ※狭山丘陵いきものふれあいの里センターの指定管理者スタッフが出前講座を行います。 (対象：所沢市、入間市、狭山市、三芳町内に限ります。)	みどり自然課 自然ふれあい担当 〒330-9301 (所在地記入不要) (FAX) 048-830-4775 (電話) 048-830-3156
165 生物多様性とその保全	近年、「生物多様性」という言葉をよく聞くようになりましたが、その言葉の意味はよく分からないという方が多いのではないのでしょうか。この講座では、そのような疑問にお答えすべく、「生物多様性とは、いったい何だろう?」といった生物多様性の概念やその重要性を解説するとともに、生物多様性保全への取組などについてご紹介いたします。 (高校生以上の方が対象となります。)	
166 ★ オオカミのはなし	オオカミはかつて日本にも生息しましたが、100年以上前に絶滅しました。県内にはオオカミを祀る神社もあり、実は埼玉県とかわりの深い動物です。意外と知られていないオオカミについて、野生のオオカミを研究した経験を持つ現在の国内ではただ一人しかいない研究員が紹介します。	
167 ★ サクラの外來害虫 “クビアカツヤカミキリ”の生態と防除	埼玉県内では、サクラの外來害虫“クビアカツヤカミキリ”による被害が拡大・広域化しつつあります。この講座では、クビアカツヤカミキリの被害防止と注意喚起を目的として、その生態や県内への侵入状況などの基礎的情報と、防除方法などの被害防止に関する情報をご提供します。 (高校生以上の方が対象となります。)	
168 シカが生物多様性を低下させる!?	近年、ニホンジカやイノシシなどの野生動物の生息数や生息域が拡大し、農林業被害や交通事故を引き起こしています。これらの問題に加えて、特にニホンジカでは森林の生態系や生物多様性の低下をもたらすこともあります。 この講座では、増えすぎたニホンジカが自然生態系や様々な動植物に与える影響について具体的な事例を紹介しながら解説します。 (高校生以上の方が対象となります。)	環境科学国際センター 総務・学習・情報担当 〒347-0115 加須市上種足914 (FAX) 0480-70-2054 (電話) 0480-73-8363
169 ★ 水田生態系における生物多様性	水田は、私たちの食生活に欠かせないお米を作る場所ですが、同時に様々な生物が生息している場所でもあります。また、周辺の水路やため池には、水田とは少し異なる顔ぶれの生物が生息しています。この講座では、水田周辺にどのような生物が生息しているのか?彼らにとって水田や水路、ため池はどのような生息環境と言えるのか?などについて解説します。 (高校生以上の方が対象となります。)	
170 埼玉県における希少生物の現状	かつてはごく普通に見られた動植物であっても、現在では姿をあまり見かけなくなってしまった種が数多く存在します。しかし、その減少理由は開発だけではなく、里地里山の手入れ不足や外來種の影響等、多岐に渡ります。この講座では、希少生物 (絶滅危惧種) の脅威となる要因や埼玉県での現状について解説するとともに、希少生物の保護等の当センターの取組についてご紹介いたします。 (高校生以上の方が対象となります。)	
171 埼玉県における侵略的外來生物の現状	近年、埼玉県には多くの侵略的外來生物が侵入し、生態系や私たちの生活に影響を及ぼしています。この講座では、埼玉県において特に問題となっている侵略的外來生物について解説します。 (高校生以上の方が対象となります。)	

(4) 活力ある農山村

講座テーマ	講座の内容	申込・問合せ先
172 都市と農山村の交流	都市と農山村が交流を行う意義、埼玉の農山村を楽しむグリーンツーリズム情報、農業体験などを通して都市と農山村の交流事例などをご紹介します。	農業ビジネス支援課 農地活用担当 〒330-9301 (所在地記入不要) (FAX) 048-830-4830 (電話) 048-830-4093
173 中山間地域における地域づくりを目指して	傾斜地が多く森林がほとんどを占める中山間地域は、洪水の防止や水源の涵養など私たちの生活を支える大切な地域です。この地域での農業の姿や、自然や伝統文化に根ざした地域活性化の取組についてご説明します。	農村整備課 農村環境担当 〒330-9301 (所在地記入不要) (FAX) 048-830-4840 (電話) 048-830-4348
174 農村地域における共同活動・地域づくり	農業・農村の持つ多面的機能と、その維持・発揮を支える地域の共同活動を支援する取組「多面的機能支援事業」についてご説明します。	農産物安全課 総務・食品品質表示担当 〒330-9301 (所在地記入不要) (FAX) 048-830-4832 (電話) 048-830-4110
175 農山村バイオマスの利活用	農山村から発生する稲わら・麦わら・家畜排せつ物や食品残さなど、バイオマス(再生可能な生物由来の有機性資源)の利活用の現状とこれからの取組方向について、事例を交えてご説明します。	

(5) 資源・廃棄物

講座テーマ	講座の内容	申込・問合せ先
176 ★ 食品ロスを減らそう	日本で1年間に523万トンも発生している食品ロスの現状や、行政・事業者による削減の取組を解説するとともに、日常生活でできる食品ロス削減の具体的な取組についてご説明します。	資源循環推進課 資源循環工場・循環型社会推進担当 〒330-9301 (所在地記入不要) (FAX) 048-830-4791 (電話) 048-830-3108
177 ★ ごみを減らそう・環境にやさしい製品を選ぼう	本県を取り巻く一般廃棄物の処理や資源循環の状況を解説し、ごみを減らすための取り組み方や、リサイクル素材を活用した環境配慮型(サーキュラーエコノミー型)製品についてご説明します。	
178 産業廃棄物の取扱いについて	廃棄物処理法に基づく産業廃棄物の適正な処理について、排出事業者責任の話を中心に、ご説明します。 (対象:事業者、事業団体に限ります。)	産業廃棄物指導課 監視・指導・撤去担当 〒330-9301 (所在地記入不要) (FAX) 048-830-4774 (電話) 048-830-3135
179 産業廃棄物の不法投棄対策について	産業廃棄物不法投棄の現状、埼玉県の不法投棄対策、不法投棄に関連する廃棄物排出事業者の処理責任についてご説明します。	
180 PCB廃棄物の処理について	PCB廃棄物の概要と、PCB廃棄物を保有している場合にどんな手続きが必要なのか、どのように処理するのか、ご説明します。	産業廃棄物指導課 総務・PCB指導担当 〒330-9301 (所在地記入不要) (FAX) 048-830-4774 (電話) 048-830-3148
181 公共工事における「建設副産物」の取扱いについて	3R(リデュース・リユース・リサイクル)を充実させ、廃棄物などの循環資源が適正・有効に利用・処分される「循環型社会」を構築していくため、公共工事の発注者の立場から、何を・どのように取り組んでいるのかご説明します。	建設管理課 技術管理担当 〒330-9301 (所在地記入不要) (FAX) 048-830-4868 (電話) 048-830-5201
182 ★ ごみのゆくえは? 最終処分場とは?	県民のゴミがどのように処分されていくか、また最終受入先である埋立処分場の構造や仕組みについてご説明します。 ※当センター来所者には随時行います。(要予約)	環境整備センター 管理運営担当 〒369-1223 大里郡寄居町三ヶ山368 (FAX) 048-581-4047 (電話) 048-581-4070
183 ★ 彩の国資源循環工場ってどんなところ?	公共関与で整備した資源循環工場について、その整備手法や理念、徹底した環境対策などをご説明するとともに、工場8社を具体的にPRします。 ※当センター来所者には随時行います。(要予約)	
184 廃棄物処理・処分における最終処分場の重要性	日本における廃棄物の処理・処分の現状についてご紹介するとともに、最終処分場がどのような役割を果たしているかをご紹介します。その上で、処分場が抱えている問題点について提示するとともに、どのようにしたらそれらを解決できるかを科学的な視点からご紹介します。 (高校生以上の方が対象となります。)	
185 石綿(アスベスト)の基礎知識	石綿は、平成17年に健康被害が全国的な社会問題となってから、法規制を始めとする様々な改正などが繰り返されています。それに伴い、石綿の調査・分析も行われる機会が以前に比べ非常に多くなりました。この講座では、石綿の健康影響から測定法まで基礎的な知識をご紹介します。 (中学生以上の方が対象となります。)	環境科学国際センター 総務・学習・情報担当 〒347-0115 加須市上種足914 (FAX) 0480-70-2054 (電話) 0480-73-8363
186 ルーペを用いて石綿含有建材を判別してみよう	石綿は、天然に産する繊維状の鉱物で、石綿繊維が非常に優れた特性(耐火性、断熱性、親和性等)を持っていたため、主に建材として使用されていました。しかし、有害性も併せ持っていたため、現在、新たな使用は禁止されています。この講座では、石綿について、近年の石綿問題・課題について学ぶとともに、石綿含有建材中の石綿繊維の見分け方についての体験学習を行います。 (中学生以上、行政職員、民間事業所職員が対象となります。)	
187 SDGsとごみ問題	ごみの研究者が、SDGsに関連するごみ問題をわかりやすく紹介します。 (小学生以上の方が対象となります。)	環境科学国際センター 総務・学習・情報担当 〒347-0115 加須市上種足914 (FAX) 0480-70-2054 (電話) 0480-73-8363

(6) 地球環境に優しい社会

10 豊かな自然と共生する社会の実現

講座テーマ	講座の内容	申込・問合せ先
188 埼玉県の地球温暖化対策	地球温暖化防止に向けた県の取組および省エネをはじめ、家庭や事業所のできる温暖化対策についてご説明します。	温暖化対策課 総務・エコライフ推進担当 〒330-9301 (所在地記入不要) (FAX) 048-830-4777 (電話) 048-830-3033
189 自然の博物館のお仕事	県内唯一の県立自然系総合博物館である当館の役割や関連する事業、業務についてご説明します。	自然の博物館 企画・広報担当 〒369-1305 長瀬町長瀬1417-1 (FAX) 0494-69-1002 (電話) 0494-66-0407
190 よくわかる！ 「フロン排出抑制法」	業務用のエアコンや冷凍冷蔵庫に冷媒として入っているフロン類は、大気中に漏れると地球温暖化の原因となります。機器の適正な管理について、法令に沿ってご説明します。	大気環境課 規制・化学物質担当 〒330-9301 (所在地記入不要) (FAX) 048-830-4772 (電話) 048-830-3058
191 エコドライブのススメ	エコドライブとは環境にやさしい運転方法のことです。運転による二酸化炭素の排出を抑制することができ、10%以上の燃費改善や安全運転にもつながります。本講座では、エコドライブをはじめて行う方向けに、エコドライブの効果や基本テクニックなどを解説します。	大気環境課 総務・自動車対策担当 〒330-9301 (所在地記入不要) (FAX) 048-830-4772 (電話) 048-830-3065
新 192 気候変動によって変化する地域環境を予測するには？ (気候変動適応について)	気候変動は地球全体のみならず、日本や埼玉県をはじめとした地域環境に与える影響も顕在化しています。現在で気候変動に関する政府間パネル (IPCC) に掲載されている気候予測は全球モデルを用いているものの、地域環境の予測を行えません。日本全国で環境基準の達成率の低い光化学オキシダントを例に、過去の変動と将来の予測について、どのような手法を使用するかについて紹介します。 (高校生以上の方が対象となります。)	環境科学国際センター 総務・学習・情報担当 〒347-0115 加須市上種足914 (FAX) 0480-70-2054 (電話) 0480-73-8363
193 地球温暖化 (影響と対策)	現在最も重要な環境問題の一つである「気候変動問題 (地球温暖化)」の実態と影響、そして対策について、日本や埼玉県への影響なども紹介しつつ解説します。 (中学生以上の方が対象となります。)	
194 地中熱エネルギーの利用	地中熱エネルギーは自然エネルギーのひとつとして期待されています。この講座では、その基本的な仕組みや埼玉県への適用可能性についてお話しします。 (中学生以上の方が対象となります。)	
195 ★ 海なし県から川でつながる 海洋マイクロプラスチック汚染を考える	今、海洋のプラスチックごみは世界規模で問題になっています。このままでは、2050年には海洋の魚とごみの重量が同じになると言われています。一方、埼玉県には海はありませんが、川でつながっています。県内河川の調査から分かったことなど、マイクロプラスチックを身近な問題としてお話しします。 (小学生以上の方が対象となります。)	
196 中国の環境は今どうなっているか？日本への影響は？	近年、中国では経済が急速に発展しているとともに、様々な環境課題も抱えています。そこで、中国はどんな国？発展の実態は？環境の課題は？日本への影響は？環境改善施策は？環境ビジネスの推進は？などを題材にして、日本及び埼玉県が中国にどう協力していくかについても解説します。 (中学生以上の方が対象となります。)	
197 住宅の省エネ・再エネ設備	蓄電池や家庭用燃料電池など、住宅向け省エネ・再エネ設備についてご紹介します。	エネルギー環境課 住宅等省エネルギー推進担当 〒330-9301 (所在地記入不要) (FAX) - (電話) 048-830-3068
198 建築物の環境配慮	建築物の省エネルギー、省資源、リサイクル、周辺環境への配慮や緑化対策など、環境への総合的な取組について、埼玉県地球温暖化対策推進条例に基づく特定建築物環境配慮届出制度などを例にご説明します。	建築安全課 建築指導担当 〒330-9301 (所在地記入不要) (FAX) 048-830-4887 (電話) 048-830-5519

(7) 公害のない地域環境

講座テーマ	講座の内容	申込・問合せ先
199 光化学スモッグをなくそう！	埼玉県「光化学スモッグ注意報」の発令日数は全国トップクラスです。大気環境の状況やどうすれば光化学スモッグのないきれいな空にできるのかを分かりやすくご説明します。	大気環境課 企画・監視担当 〒330-9301 (所在地記入不要) (FAX) 048-830-4772 (電話) 048-830-3057
200 富士山頂で大気を調べる	大気汚染は、人の生活する平地で測定されていますが、空間的な広がり考えた場合、最下部をみていることになります。日本列島の最高地点である富士山頂は、大陸等から上空を運ばれた空気を直接調べることができる貴重な場所です。 一方で富士山頂で大気を調べるには、特殊な環境ならではの苦労があり、工夫も必要です。 本講座では、埼玉県上空の大気にも関心を持ってもらい、大気汚染改善へ繋がるよう、実際に富士山頂で大気の研究をしてきた研究員が実体験に基づいて、様々なエピソードも含めて解説します。 (高校生以上の方が対象となります。小中学生は要相談。)	
201 埼玉県の大気環境	過去から最近にかけての大気環境問題の変遷と、埼玉県に特徴的な大気環境現象を解説します。埼玉県では現在、環境基準を満たしていない項目がいくつかあります。そのうち、地理的、気象的な要因から、光化学オキシダント(光化学スモッグ)による汚染は特に深刻であり、環境基準達成率0%の状態が長年続いています。これらを中心に、大気汚染物質の発生機構、濃度推移、環境特性などについてご紹介します。 (中学生以上の方が対象となります。)	環境科学国際センター 総務・学習・情報担当 〒347-0115 加須市上種足914 (FAX) 0480-70-2054 (電話) 0480-73-8363
202 ★ よくわかる！ 埼玉の空気のむかしといま	むかしと比べて埼玉の空気はきれいになったのでしょうか？空気の汚れについて理解を深めるために、研究員が分かりやすく解説します。 (小学生の方が対象となります。)	
203 知っておきたいPM2.5の話 ～意外な実態と原因を 解説します～	平成25年1月に中国での深刻な大気汚染を契機にPM2.5への関心が高まりましたが、実際は身の回りの様々な発生源から原因物質が排出されています。 この講座では、PM2.5の基礎知識、濃度の変化や発生源などについて、最近の調査研究や話題も交えて研究員が分かりやすくお話します。 (中学生以上の方が対象となります。)	
204 埼玉の大気環境と植物との関わり	温暖化などの気候変動や大気汚染物質など私たちを取り巻く大気環境の変化と、それが植物に及ぼす影響に関して解説します。 (高校生以上の方が対象となります。)	
205 埼玉県における 光化学スモッグの現状と 植物被害	埼玉県は、夏季における光化学スモッグ注意報の多発県です。光化学スモッグは、私たち人間だけではなく、植物にも大きな影響を及ぼします。 この講座では、埼玉県における光化学スモッグの現状とそれによる植物被害について解説します。 (高校生以上の方が対象となります。)	
206 ★ 化学物質と私たちの暮らし	身の回りで使われている化学物質はどのようなものか？化学物質のリスクとは？リスクの低減方法は？など化学物質の考え方や上手に付き合う方法についてご説明します。 (高校生以上が対象となります。市民講座、環境学習、企業内研修会でも利用できます。)	大気環境課 規制・化学物質担当 〒330-9301 (所在地記入不要) (FAX) 048-830-4772 (電話) 048-830-2986
207 私たちをとりまく化学物質	私たちは、ふだん意識せずに多くの化学物質を使い、これらに囲まれて生活しています。このような化学物質は、私たちの生活を豊かにし、快適な生活に欠かせません。しかし、一方で、ダイオキシン類等の有害な化学物質や新たな化学物質による汚染も懸念されています。この講座では、生活の様々な場面で使用されている化学物質について紹介し、化学物質とのつきあい方について考えます。 (小学校高学年以上の方が対象となります。)	環境科学国際センター 総務・学習・情報担当 〒347-0115 加須市上種足914 (FAX) 0480-70-2054 (電話) 0480-73-8363
208 埼玉県の土壌・地下水汚染に 対する取組	土壌汚染対策法・埼玉県生活環境保全条例に基づく土壌・地下水汚染の規制内容について解説します。 (高校生以上の方が対象となります。)	水環境課 土壌・地盤環境担当 〒330-9301 (所在地記入不要) (FAX) 048-830-4773 (電話) 048-830-3084
209 私たちの暮らしと地質地盤環境	人類はこれまで水・鉱物資源などの採取や食物生産などを通じて長年にわたって地質地盤環境から恩恵を受ける傍ら環境汚染に代表される負の遺産も残してきました。また、我々の祖先は古くからこれらの様々な自然災害などの被害を受けながら私たちの暮らしこの大地を使って生活を続けてきました。この講座では人類とそれを取り巻く地質地盤環境との相互関係を概説します。 (小学生から受講できます。)	環境科学国際センター 総務・学習・情報担当 〒330-9301 (所在地記入不要) (FAX) 0480-70-2054 (電話) 0480-73-8363

(7) 公害のない地域環境 (つづき)

講座テーマ	講座の内容	申込・問合せ先
210 土壌汚染と植物による修復	土壌は食糧の生産、生態系機能の維持の要として重要な役割を果たし、水や植物と同じように人類にとって不可欠な資源です。土壌が重金属や農薬などの有害物質に汚染されると、植物に直接悪い影響を与えると同時に、その土壌の直接摂取や、有害物質の溶出、作物への移行などにより人の健康に影響も与えます。近年、植物の力による汚染土壌の修復は、低コストで環境に優しい環境修復技術として注目されています。この講座では、土壌の基本知識から、土壌汚染の原因と浄化方法、植物修復の原理、特徴、実用化の課題と推進などについてご紹介します。(高校生以上の方が対象となります。)	環境科学国際センター 総務・学習・情報担当 〒347-0115 加須市上種足914 (FAX) 0480-70-2054 (電話) 0480-73-8363
211 土壌について学ぼう ～土壌と私たちの生活との つながり～	埼玉県内には、特徴の異なる様々な土壌が存在します。本講座では、土壌に関する基礎的な知識について分かりやすく説明するとともに、土壌の分布特性と地形との関連性や土壌特性と農業との関係などについても解説します。要望に応じて、国内での土壌汚染の現状や汚染調査の方法についても簡単にご紹介します。※本講座では土壌を用いた水質浄化実験を行うことも可能です。(小学校高学年以上の方が対象となります。)	



11 稼げる力の向上 (10テーマ)

(1) 産業育成・企業誘致

講座テーマ	講座の内容	申込・問合せ先
212 埼玉県の企業誘致戦略	県では、持続可能な県経済の成長達成を目指し、企業誘致に積極的に取り組んでいます。これまでの取組や成果を踏まえつつ、時代の変化に対応した企業誘致戦略についてご説明します。	企業立地課 企業誘致担当 〒330-9301 (所在地記入不要) (FAX) 048-830-4815 (電話) 048-830-3748
213 埼玉県の映像関連産業施策について	SKIPシティ彩の国ビジュアルプラザを中心とした埼玉県の映像関連産業施策についてご説明します。	商業・サービス産業支援課 映像コンテンツ担当 〒330-9301 (所在地記入不要) (FAX) 048-830-4812 (電話) 048-830-3734
214 産業団地整備の概要	首都圏中央連絡自動車道(圏央道)が開通し、産業集積適地としての埼玉県のポテンシャルは、飛躍的に高まりました。こうした本県の優位性を生かし、企業局が取り組んでいる産業団地整備の概要についてご説明します。	地域整備課 計画・造成担当 〒330-0063 さいたま市浦和区高砂 3-14-21 (FAX) 048-825-2920 (電話) 048-830-7117

(2) 中小企業等の支援

講座テーマ	講座の内容	申込・問合せ先
215 埼玉県の産業労働施策	埼玉県の産業労働施策の概要について、分かりやすくご説明します。	産業労働政策課 企画調査担当 〒330-9301 (所在地記入不要) (FAX) 048-830-4818 (電話) 048-830-3723
216 「会社の経営力向上を目指す」 ～経営革新のススメ～	新たな取組に挑戦する中小企業等の「経営革新計画」を承認し、その取組をサポートします。承認を受けると、低利融資や専門家(中小企業診断士など)によるフォローアップなどの支援の対象となります。県内中小企業者等を対象に、この制度の仕組みや各種支援措置などをご説明します。	産業支援課 経営革新支援担当 〒330-9301 (所在地記入不要) (FAX) 048-830-4813 (電話) 048-830-3910
217 創業・ベンチャー企業の 支援体制について	埼玉県の創業・ベンチャー企業の支援についてご説明します。	産業支援課 創業支援担当 〒330-9301 (所在地記入不要) (FAX) 048-830-4813 (電話) 048-830-3908
218 中小企業の海外展開を 支援します!	県が実施している海外展開支援策についてご説明します。	企業立地課 国際経済担当 〒330-9301 (所在地記入不要) (FAX) 048-830-4815 (電話) 048-830-3766
219 中小企業制度融資のご案内	県の中小企業制度融資の仕組みや要件、利用のポイント、今年度の改正点などをご説明します。	金融課 企画・制度融資担当 〒330-9301 (所在地記入不要) (FAX) 048-830-4814 (電話) 048-830-3801

(3) 商業・サービス産業の育成

11 稼げる力の向上

講座テーマ	講座の内容	申込・問合せ先
220 大型店、チェーン店の地域商業貢献に関するガイドラインについて	埼玉県が策定した「大型店、チェーン店の地域商業貢献に関するガイドライン」の概要をご説明します。	商業・サービス産業支援課 商業担当 〒330-9301（所在地記入不要） （FAX）048-830-4812 （電話）048-830-3762
221 埼玉県の商店街振興について	埼玉県の商業の現状と、商店街や、人材育成などの支援策についてご説明します。	商業・サービス産業支援課 商業担当 〒330-9301（所在地記入不要） （FAX）048-830-4812 （電話）048-830-3761



12 儲かる農林業の推進（24テーマ）

(1) 担い手育成・生産基盤の強化

講座テーマ	講座の内容	申込・問合せ先
222 ★ 気象と農業災害	農作物や農業用施設に被害を与える災害の事例や、被害を軽減するために県が実施している事前・事後の対策などについて、分かりやすくご説明します。	農業支援課 普及活動担当 〒330-9301（所在地記入不要） （FAX）048-830-4833 （電話）048-830-4047
223 ★ 「普及指導員」って誰？	埼玉農業を支える縁の下の力持ち、「普及指導員」の活動についてご紹介します。	農業支援課 普及活動担当 〒330-9301（所在地記入不要） （FAX）048-830-4833 （電話）048-830-4047
224 新規就農について	新たに農業を始めようとする皆様に、就農までのみちすじや手順などについてご説明します。	農業支援課 新規参入支援担当 〒330-9301（所在地記入不要） （FAX）048-830-4833 （電話）048-830-4052
225 ★ 農業の担い手養成教育の現状	埼玉県農業大学校における農業の担い手養成教育の現状、最近の就農を目指す学生の特徴や卒業生の取組についてご説明します。	農業大学校 管理・研修部 入試・教務調整担当 〒360-0112 熊谷市樋春2010 （FAX）048-536-6848 （電話）048-501-6845
226 ★ 農業用水の役割	農業用水の機能、必要性、歴史などについて、事例等を紹介しながらご説明します。	農村整備課 水利調整・水利施設管理担当 〒330-9301（所在地記入不要） （FAX）048-830-4840 （電話）048-830-4342
227 ★ さいかつ地域の農業用水	さいかつ地域では、農業用水の広範囲な反復利用が行われており、豊かな水辺空間が形成されています。地域に根ざした農業用水とその役割についてご紹介します。 （対象：春日部市、越谷市、久喜市、八潮市、三郷市、蓮田市、幸手市、吉川市、白岡市、宮代町、杉戸町、松伏町内に限ります。）	春日部農林振興センター 農村整備部 整備支援・管理担当 〒344-0038 春日部市大沼1-76 （FAX）048-737-2135 （電話）048-737-2112
228 ★ 北埼玉の農業用水	北埼玉地域の農業用水、田んぼや農業用水の役割、田んぼの生き物などについて説明します。 （対象：小学生の方に限ります。）	加須農林振興センター 農村整備部 整備支援・管理担当 〒347-0054 加須市不動岡564-1 （FAX）0480-62-4586 （電話）0480-62-4578
229 ★ 埼玉県東部地域の農業用水	利根大堰から取水している農業用水の歴史や役割などをご説明します。	農村整備計画センター 利根中央水利調整管理担当 〒347-0054 加須市不動岡564-1 （FAX）0480-63-1161 （電話）0480-63-1825
230 児玉地域の農業用水	神流川から取水している農業用水の歴史や役割などをご説明します。	本庄農林振興センター 農村整備部 整備支援・管理担当 〒367-0026 本庄市朝日町1-4-6 （FAX）0495-22-6283 （電話）0495-21-0251

(2) 収益力ある農業

講座テーマ	講座の内容	申込・問合せ先
231 埼玉の農林水産業	安全・安心でおいしい農林水産物を提供している埼玉県の農林水産業全般についてご紹介します。	農業政策課 企画・試験研究調整担当 〒330-9301（所在地記入不要） （FAX）048-822-8249 （電話）048-830-4031
232 ★ 『近いがうまい埼玉産』～地産地消の取組を御紹介～	新鮮・安心な県産農産物をご紹介するとともに、地域で生産したものを地域で消費する『地産地消』について、取組事例を交えてご説明します。 学校の授業でも是非ご利用ください	農業ビジネス支援課 販売対策・6次産業化担当 〒330-9301（所在地記入不要） （FAX）048-830-4830 （電話）048-830-4107

(2) 収益力ある農業 (つづき)

12 儲かる農林業の推進

講座テーマ	講座の内容	申込・問合せ先
233 ★ 埼玉の農業を支える技術	埼玉の農業を支え、県民の豊かな食と生活を実現する研究開発と技術支援についてご説明します。センターの概要は、下記のホームページをご覧ください。 https://www.pref.saitama.lg.jp/soshiki/b0909/index.html	農業技術研究センター 企画担当 〒360-0102 熊谷市須賀広784 (FAX) 048-536-0315 (電話) 048-536-0312
234 埼玉の茶業	埼玉県におけるお茶の栽培や製造の現状や特色などについてご紹介します。	茶業研究所 総務担当 〒358-0042 入間市上谷ヶ貫244-2 (FAX) 04-2936-2891 (電話) 04-2936-1351
235 北足立の農業	北足立地域の農業の特色についてご説明します。	さいたま農林振興センター 管理部 地域支援担当 〒330-0074 さいたま市浦和区北浦和5-6-5 (FAX) 048-832-5769 (電話) 048-822-2492
236 さいかつ地域の農業	埼玉地域の農産物や地産地消活動、安全・安心な農産物生産への取組をご紹介します。	春日部農林振興センター 管理部 地域支援担当 〒344-0038 春日部市大沼1-76 (FAX) 048-734-1344 (電話) 048-737-2134
237 ★ 北埼玉の農業	北埼玉地域にお住まいの県民の皆様へ、安心・安全でおいしい農林水産物を提供している北埼玉地域の農業全般についてご紹介します。	加須農林振興センター 管理部 地域支援担当 〒347-0054 加須市不動岡564-1 (FAX) 0480-62-1499 (電話) 0480-61-3404
238 ★ 秩父地域の農業	豊かな自然環境の中で営まれている秩父地域の農業の状況について、データや事例などを交えながらご紹介します。	秩父農林振興センター 管理部 地域支援担当 〒368-0034 秩父市日野田町1-1-44 (FAX) 0494-23-8369 (電話) 0494-24-7211
239 ★ 比企地域の農業	比企地域の食と農業について、ご説明します。	東松山農林振興センター 管理部 地域支援担当 〒355-0024 東松山市六軒町5-1 (FAX) 0493-22-1599 (電話) 0493-23-8532
240 埼玉の畜産業	埼玉県の畜産業の現状と県の取組についてご説明します。	畜産安全課 総務・畜産企画担当 〒330-9301 (所在地記入不要) (FAX) 048-830-4837 (電話) 048-830-4189
241 安全な畜産物生産	安全な畜産物生産のための家畜伝染病対策についてご説明します。	畜産安全課 家畜衛生担当 〒330-9301 (所在地記入不要) (FAX) 048-830-4837 (電話) 048-830-4175

(3) 林業・県産木材の利用

講座テーマ	講座の内容	申込・問合せ先
242 埼玉の森林・林業	埼玉県の森林・林業の現状と県の取組についてご説明します。	森づくり課 総務・森林企画担当 〒330-9301 (所在地記入不要) (FAX) 048-830-4839 (電話) 048-830-4313
243 ★ 比企・大里・児玉地域の森林・林業	比企・大里・児玉地域を中心に埼玉県の森林・林業の現状や木材利用の意義について分かりやすくご説明します。	寄居林業事務所 林業支援担当 〒369-1203 大里郡寄居町大字寄居1587-1 (FAX) 048-581-0792 (電話) 048-581-0123
244 ★ 西川地域の森林・林業	西川地域における森林・林業の現状と県の取組についてご説明します。	川越農林振興センター 林業部 林業支援担当 〒357-0021 飯能市双柳353 (FAX) 042-974-1980 (電話) 042-973-5730
245 ★ 秩父地域の森林・林業	秩父地域の森林・林業の現状や推進している施策、様々な活動についてご紹介します。	秩父農林振興センター 林業部 林業支援担当 〒368-0034 秩父市日野田町1-1-44 (FAX) 0494-25-1709 (電話) 0494-24-7215

13 行政全般・プロジェクト（19テーマ）



（1）行政全般・プロジェクト

講座テーマ	講座の内容	申込・問合せ先
246 ★ 地方分権改革の取組	「地方分権」の現在までの歩みや、私たちの生活に身近な成果事例などについて、分かりやすくご説明します。 なお、受講される方のご希望に合わせて内容や時間は柔軟に対応いたします。	企画総務課 地方分権・政府要望担当 〒330-9301（所在地記入不要） （FAX）048-830-4710 （電話）048-830-2124
247 埼玉県5か年計画 ～日本一暮らしやすい埼玉へ～	県政の概要及び埼玉県5か年計画～日本一暮らしやすい埼玉へ～についてご説明します。	計画調整課 計画・地方創生担当 〒330-9301（所在地記入不要） （FAX）- （電話）048-830-2141
248 ★ 埼玉版SDGs	埼玉県におけるSDGsの推進についてご説明します。	計画調整課 総括・SDGs推進担当 〒330-9301（所在地記入不要） （FAX）- （電話）048-830-2133
249 埼玉県債について	埼玉県の財政状況や民間資金調達の基本的な考え方などについてご説明します。	財政課 民間資金担当 〒330-9301（所在地記入不要） （FAX）048-830-4713 （電話）048-830-2178
250 行財政改革の取組	埼玉県の行財政改革への取組状況についてご説明します。	行政・デジタル改革課 TX推進・行政改革担当 〒330-9301（所在地記入不要） （FAX）048-830-4712 （電話）048-830-2129
251 特区制度等について	国家戦略特区等の特区制度及び地域再生の制度について、その仕組みなどをご説明します。	行政・デジタル改革課 TX推進・行政改革担当 〒330-9301（所在地記入不要） （FAX）048-830-4712 （電話）048-830-2440
252 官民連携について	企業との連携、民間開放、PFIなど、官民連携による行政の手法や事例などについてご説明します。	行政・デジタル改革課 TX推進・行政改革担当 〒330-9301（所在地記入不要） （FAX）048-830-4712 （電話）048-830-2440
253 埼玉県のDX推進	県では、社会全体のDX実現を目指し、埼玉県デジタルトランスフォーメーション推進計画（令和6年3月、第2期計画策定）に基づき、デジタル化による県民・事業者サービスの向上や業務プロセスの改革を進めています。本講座では、DXの概要とその必要性について解説するとともに、本県の計画について説明します。*ウェブによる開催も可能です。	行政・デジタル改革課 DX推進担当 〒330-9301（所在地記入不要） （FAX）048-830-4712 （電話）048-830-2121
254 市町村への権限移譲・合併・広域行政	埼玉県の市町村への権限移譲、市町村合併の状況、広域行政（地方公共団体の協議会、事務の委託、一部事務組合等）などについてご説明します。	地域政策課 総務・自治連携担当 〒330-9301（所在地記入不要） （FAX）- （電話）048-830-2791
255 ★ 選挙のしくみ ～あなたの身近な選挙～	選挙のしくみや選挙・政治の大切さについて、分かりやすくご説明します。また、実際の投票用紙や投票箱を用いた模擬投票も体験できます。 ～小・中・高校の児童・生徒だけではなく、大学生や一般のかたも対象としています。学校の授業や自治会の集会などで是非ご利用ください～ *選挙日程等の都合から、ご希望に添えない場合がありますので、ご了承ください。	市町村課（選挙管理委員会） 選挙担当 〒330-9301（所在地記入不要） （FAX）048-830-4740 （電話）048-830-2695
256 個人情報の保護制度	個人情報保護法、個人情報保護制度の仕組みや個人情報の取扱いなどについてご説明します。	文書課 情報公開・個人情報保護担当 〒330-9301（所在地記入不要） （FAX）048-830-4721 （電話）048-830-2543
257 もっと統計について知ろう！	統計は、社会生活、経済活動、自然科学など多くの分野で広く活用されています。私たちの生活に深くかかわっている統計の重要性と、統計の仕組み、統計から見える埼玉県の現状についてやさしくお話しします。	統計課 企画指導・統計資料担当 〒330-9301（所在地記入不要） （FAX）048-822-3758 （電話）048-830-2312
258 租税教室	県税の仕組みや使い道について分かりやすくご説明します。	税務課 総務・企画担当 〒330-9301（所在地記入不要） （FAX）048-830-4737 （電話）048-830-2651
259 北方領土について考えよう	北方領土問題とは、北海道根室半島の沖合にある島々で現在ロシア連邦が実効支配している、択捉島、国後島、色丹島、歯舞群島に対して、日本が返還を求めている領土問題です。問題解決に向け、現状や県の取組など分かりやすくご説明します。	県民広聴課 総務・企画担当 〒330-9301（所在地記入不要） （FAX）048-822-9284 （電話）048-830-2864

(1) 行政全般・プロジェクト (つづき)

講座テーマ	講座の内容	申込・問合せ先
260 あなたの声を県政に！ 埼玉県の広聴事業	県政の重要施策の立案及び推進の資料として、皆さまのご提案やご意見を広くお聴きする「県政世論調査」「県政サポーター制度」「県民コメント制度」などの広聴事業について、分かりやすくご説明します。	県民広聴課 広聴・知事への提案担当 〒330-9301 (所在地記入不要) (FAX) 048-822-9284 (電話) 048-830-2850
261 埼玉の福祉政策	埼玉県の福祉政策の概要についてわかりやすく説明します。 (高齢者福祉、障害者福祉、児童福祉、社会福祉、地域福祉等)	福祉政策課 政策企画担当 〒330-9301 (所在地記入不要) (FAX) 048-830-4801 (電話) 048-830-3223
262 ★ 北朝鮮による拉致問題とは？	北朝鮮による拉致問題について、その概要と現在の状況、被害者家族の声などについてご説明します。	社会福祉課 援護恩給担当 〒330-9301 (所在地記入不要) (FAX) 048-830-4786 (電話) 048-830-3277
263 地方公営企業の 予算・決算の概況	埼玉県企業局の予算・決算の概況についてご説明します。(予算・決算の概況ですので、企業局で行っている事業の具体的な説明ではありません。)	企業局財務課 予算・契約・出納担当又は 経理・管財担当 〒330-0063 さいたま市浦和区高砂 3-14-21 (FAX) 048-822-9609 (電話) 048-830-7038
264 職員採用と職員の勤務条件	人事委員会が実施する各種採用試験の種類や職種ごとの主な業務、公務員の給与決定の仕組み、給与制度や勤務時間、休暇などについてご説明します。	人事委員会事務局 総務給与課 総務担当 〒330-9301 (所在地記入不要) (FAX) 048-830-4930 (電話) 048-830-6415

★ 学校の授業でぜひご利用いただきたいテーマ
新 今回新たに設けた講座テーマ

講座利用者の皆様の声



水には限りがあり、大切に使わないといけないと感じた。
(安全・安心な水道水が届くまで)



自分の一票で未来が変わるからおもしろいと感じた。選挙に行きたいと思った。(選挙のしくみ～あなたの身近な選挙～)



生涯学習や社会教育について事例をまじえながら説明があってわかりやすかった。(生涯学習と社会教育)



建物の揺れ方・筋交いの重要性について学べた。工作による実験で、より深い理解を得ることができた。(越谷建築安全センター『よくわかる「木造住宅の耐震化!」～耐震診断・耐震改修のすすめ～』)

県政出前講座 申込書

申込書を記入後、希望講座テーマの担当課あてに郵送またはFAXでお送りください。
各テーマの担当課は、「講座テーマ一覧」の「申込・問合せ先」に記載しています。

* 申込日	令和 年 月 日			* 印は必須項目です。
希望講座・日時				
* 講座名				
* 担当課所名				
* ご希望の日時	令和 年 月 日 ()	午前・午後	時 分	～ 午前・午後 時 分
申込者情報				
* 申込者(団体)名				
* 住所(所在地)	〒			
代表者名 (団体の場合のみ記入)				
連絡先	* 担当者名		* 電話番号	
	Eメール		FAX	
実施詳細				
集会等の名称		* 参加予定人数		人
* 参加者	一般成人・大学生(専門学校生)・高校生(年)・中学生(年) 小学生(年)・その他()			
集会等の概要				
会場情報	会場名		電話番号	
	会場所在地			
その他ご要望等	特に説明を希望する内容などありましたらご記入ください。			

(記入上の注意)

必須以外の項目についても、未定、又は該当しない場合を除き、できるだけ記入してください。

(お願い)

- この講座は、主として県政の説明を行うもので、要望や苦情、交渉等をする場ではありません。趣旨をご理解の上、お申し込みください。
- 営利、政治活動又は宗教活動を目的とする場合、そのほか出前講座の趣旨に適さない場合は、実施できませんのであらかじめご了承ください。
- お申し込み受付後、講座テーマの担当課から連絡先欄にご記入いただいた担当者の方に打ち合わせの連絡をいたします。

※ 業務等の関係で、日程等の調整をさせていただく場合がありますので、ご了承ください。

※ 申し込み後5日(土日・祝日を除く)を経過しても連絡がない場合は、誠に恐縮ですが、講座テーマの担当課までご連絡ください。

埼玉県県民広聴課からのお知らせ

県政サポーター募集



埼玉県では、インターネットで県政の課題についてのアンケートに答えていただく「**県政サポーター**」を募集しています。

あなたも、埼玉県の現在や将来について考え、県政に参加してみませんか？

サポーターになるには

- 満16歳以上で、ホームページの閲覧とメールの利用を日本語でできる方が対象
(議員、首長、常勤の埼玉県職員は除く)
- 埼玉県ホームページで簡単に登録できます (パソコンやスマートフォンで)
- 県内外は問いません

サポーターになると

- 県政に関するインターネットアンケートのメールが届きます (年間20回程度)
- アンケートの回答で一定のポイントが貯まると、年度末に抽選で県産農産物や図書カードを進呈 (県内児童養護施設への寄付も可能)

お問い合わせは

埼玉県 県民生活部 県民広聴課
広聴・知事への提案担当
(県政サポーター担当)
電 話 048-830-2850
メール a2840-10@pref.saitama.lg.jp



県政サポーター 検索



◇主催者の皆様へのごお願い◇「埼玉県プラごみ0 (ゼロ) アクション」

埼玉県では、プラスチックごみの削減に取り組んでいます。講座の開催に当たっては、ちらし等に記載例のような文やプラごみ0 (ゼロ) 宣言ロゴマークを記載するなど、参加者への呼びかけをお願いします。なお、ロゴマークは自由にお使いいただけます。

<https://www.pref.saitama.lg.jp/a0507/saitama-plagomi-zeroaction.html>

【記載例】

- ・プラごみ削減のため、マイボトルの利用をお願いします。
- ・ペットボトル飲料をお持ち込みの際は、分別廃棄にご協力ください。



お問い合わせについて

各講座の内容については、講座テーマ一覧の各申込・問合せ先に直接お問い合わせください。

その他、ご不明の点などございましたら、下記までお問い合わせください。

問合せ先

県民生活部 県民広聴課
電 話 048-830-2850
FAX 048-822-9284
メール a2840-13@pref.saitama.lg.jp